


Bäl kyrka

Karaktärisering 2022



Svenska kyrkan 
VISBY STIFT

 Gotlands
Museum

Dnr: 2019-17

Dnr Visby stift: SS 2019-0010

Handläggare: Eva Selin, Jakob Lindblad. Arkeologi: Johan Norderäng, Per Widerström.
Fotograf: Jakob Lindblad (JL), Eva Selin (ES). Övriga fotografier anger fotograf vid bilden.
Spridningstillstånd för flygbilder, Lantmäteriet nr LM2023/012394.

© Gotlands Museum

Strandgatan 14

621 56 Visby

© Visby stift

Norra Kyrkogatan 3

621 55 Visby

Innehåll

Inledning.....	4
Bakgrund	4
Syfte	4
Metod	4
Visby stifts kyrkor	5
Omgivningar	7
Bäl socken	7
Kyrkomiljön	7
Kyrkogården.....	10
Kyrkogårdens huvuddrag	10
Historik.....	12
Nulägesbeskrivning	15
Kyrkobyggnaden.....	31
Kyrkans huvuddrag.....	31
Byggnadshistorik	35
Nulägesbeskrivning	41
Restaureringar	101
Arkeologi	109
Värdering.....	110
Allmänt.....	110
Bruksvärden	112
Kyrkobyggnaden.....	113
Kyrkans inventarier	113
Kyrkogården	114
Händelselista Bäl kyrka.....	116
Lagskydd.....	120
Källor och litteratur.....	122
Otryckta källor.....	122
Tryckta källor.....	122
Kartor	122

Inledning

Bakgrund

Projektet *Karaktärisering av kyrkomiljöer* utförs av Gotlands Museum på uppdrag av Visby stift. Det bekostas delvis med kyrkoantikvarisk ersättning och påbörjades under år 2014 med en förstudie. Projektet har indelats i etapper och sista etappen beräknas vara klar vid utgången av år 2024.

Syfte

Syftet med projektet är att beskriva kyrkobyggnad, kyrkogård, kyrkotomt, inredning och inventarier samt deras kulturhistoriska värden på ett sätt som väcker, tillgodoser eller ökar församlingars och allmänhetens intresse.

Målsättningen är att rapporterna ska kunna användas i förvaltningen av de kulturhistoriska värdena, i handläggningsprocessen för kyrkoantikvarisk ersättning samt vid tillståndsprövning mot Kulturmiljölagen. Ett uppdaterat och fördjupat kunskapsunderlag om kyrkomiljöerna ger förutsättningar för hänsynstagande till kulturvärden, exempelvis vid långsiktig planering kring kyrkomiljöerna och under förvaltningen av dem men även i samband med förändring av kyrkorna. Arbetet omfattar de kyrkomiljöer som har det högre lagskyddet enligt Kulturmiljölagen, det vill säga omfattas av tillståndsprövning enligt kap. 4, § 3-4.

Metod

Beskrivning av kyrkomiljöerna har tagit en utgångspunkt i de vård- och underhållsplaner som togs fram av arkitekt Jan Utas 2003-2011. En stor vikt har sedan lagts vid projektets egna fältstudier på plats. Denna egensyn har haft som målsättning att notera helhetskaraktären i kyrkomiljöerna, samt spår av förändringar som har gjorts och observation av kulturhistoriska avtryck från olika tider. En viktig del av fältarbetet har varit att kunna relatera de uppgifter som finns dokumenterade om kyrkorna. Beskrivningarna bygger vidare på analyser och datasamlingar kring kyrkorna i tillgänglig litteratur samt i viss mån på egna arkivstudier. Arkiven avser främst Gotlands Museums arkiv, samt Antikvarisk-topografiska arkivet (ATA) i den utsträckning som varit möjlig.

I beskrivningarna har en betoning legat på att lägga fram ett bildmaterial. Bilderna avser att likt en modell åskådliggöra kyrkomiljön ur ett rumsligt perspektiv där vissa specifika detaljer lyfts fram. Bildtexter leder vanligen in betraktaren i vad bilden förmedlar. Huvuddelen av illustrationerna utgörs av projektets egna foton från fältarbetet. Dessa kompletteras vad gäller inredning och inventarier av bilder ur Inventarieinventeringen från 1997-2010. Visby stift har tillhandahållit nytagna bilder ur luftperspektiv, tagna med drönare, samt bildsamlingar från arbetet med vård- och underhållsplanerna. Uppmätningar har hämtats ur verket Sveriges Kyrkor. Konsthistoriskt inventarium. Äldre illustrationer kommer främst från ATA (via bild databasen Kulturmiljöbild) samt Gotlands Museum, dels från bildarkivet (via Collective Access), dels i några fall från ännu ej arkiverade bilder från byggnadsvårdsverksamhet ca 2000-2020. Äldre teckningar kommer från Uppsala universitetsbibliotek (via Alvin) eller andra samlingar. En särskild sammanställning har också gjorts av arkeologiska utgrävningar och fynd i kyrkor och på kyrkogårdar. Materialet bygger främst på Riksantikvarieämbetets fornminnesregister samt rapporter i Gotlands Museums arkiv.

Vid värderingen av kyrkomiljöerna har hänsyn tagits till Svenska kyrkans modell för identifiering av kulturvärden. De gotländska kyrkorna förenas av drag som samtidigt i hög grad särskiljer dem från många av landets övriga kyrkor med motsvarande roll som sockenkyrka. Vid såväl analysen som värderingen har en strävan varit att lyfta fram kyrkomiljöerna utifrån frågor som inte bara är relevanta ur ett gotländskt sammanhang utan även i förhållande till kyrkomiljöer i landet i stort. Frågeställningarna har främst rört sig kring ett för historiska kyrkomiljöer etablerat antikvariskt förhållningssätt med inriktning mot konst- och kulturhistoriska och byggnadsarkeologiska perspektiv och mot upplevelsevärden med arkitektoniska, konstnärliga och historiska inriktningar. Hänsyn till teologiska, kyrkohistoriska, personhistoriska och socialhistoriska perspektiv på kyrkorummet finns med i bakgrunden.

En strävan har varit att finna bra arbetsmetoder för att lyfta fram bruks- och upplevelsevärden på ett tydligare sätt än i tidigare tillämpade modeller från andra stift. Det har skett genom att frågeformulär placerats ut i vissa av kyrkorna där besökare kunnat svara på hur de upplever och använder kyrkomiljön. Intervjuer har även gjorts med företrädare för pastorat och församling.

Visby stifts kyrkor

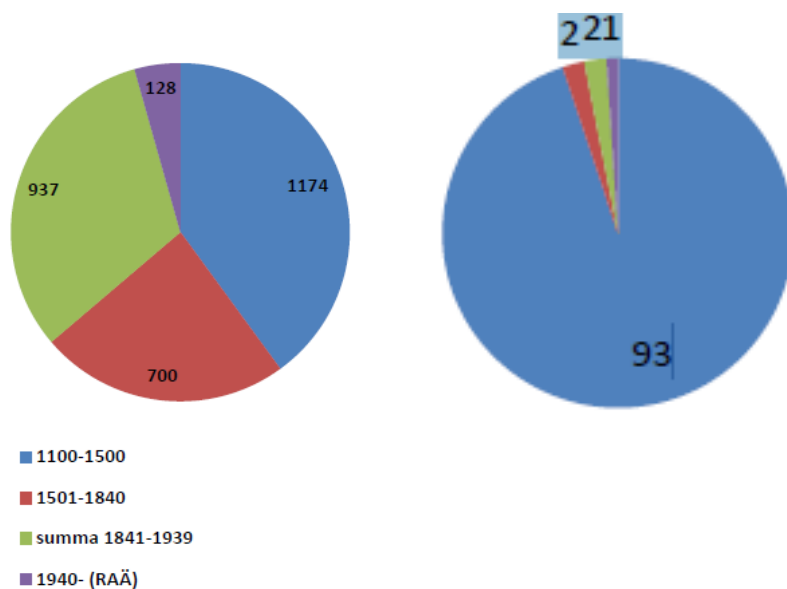
Inom Visby stift finns, förutom domkyrkan, 91 medeltida sockenkyrkor som är i bruk och tillhör Svenska kyrkan. Därtill finns ett par mindre och yngre kyrkobyggnader, såsom Hallshuk och Gnisvärd kapell, byggda som fiskarkapell, den som metodistkapell byggda Hamnkyrkan i Klinte och den moderna Visborgs kyrkan, byggd som distriktskyrka i Visbys yttre stadsdelar.

Alla Visby stifts medeltida kyrkobyggnader är uppförda och ombyggda under en kort och intensiv byggnadsperiod som varade från 1100-talet fram till omkring 1350. Detta möjliggjordes av den omfattande handel Gotland haft under flera hundra år i Östersjöregionen. Efter 1350 skedde en kraftig nedgång i den gotländska ekonomin vilket ledde till att kyrkobyggnandet helt avstannade på landsbygden och i Visby under 1400-talet. En ekonomisk nedgångsperiod och reformationstidens reduktion av kyrkans tillgångar under 1500-talet gjorde att flera kyrkor i Visby och tre sockenkyrkor på landsbygden och några kapell övergavs, i dag ruiner, flitigt använda för friluftsgudstjänster.

Efter en viss ekonomisk återhämtning under 1600-talet gjordes insatser för kyrkobyggnandet. Tak och tornhuvar sågs över, inredningen förnyades och några fiskelägen försågs med kapell. 1800-talet, som på fastlandet innebar att små medeltida kyrkor revs och ersattes av större, begränsades på Gotland till några ombyggnader samt att många kyrkor fick sakristia och större fönster. Under 1800-talets slut och början av 1900-talet drog en ny våg av kyrkobyggnande över ön för frikyrkliga församlingar eller inomkyrkliga föreningar, antingen byggda som små missionshus i trä och med vissa kyrkliga drag, merparten sålda och ombyggda till andra ändamål, eller också som stora murade kyrkor inne i Visby. Det kom att dröja fram till omkring 1960 innan några nya kyrkor byggdes i Svenska kyrkans regi på Gotland. På 1980-talet och senare tillkom kyrkor för andra samfund, som den första katolska kyrkan efter medeltiden och nya frikyrkor.

De gotländska medeltida kyrkorna har som helhet förändrats ytterst lite sedan medeltiden. I huvudsak är det interiören som förändrats. Under 1600-talet tillkom predikstolar, fast bänkinredning som ännu ofta är bevarad, altarpussatser i sandsten eller trä, allt i senrenässans eller barockstil. Under 1700-talet insattes nummertavlor och inte sällan en vägg för att avbalka kyrkans västra del till sädesmagasin. Väggarnas kalkmålningar kunde ersättas av ett nytt måleri anpassat till tidens anda. 1700-talets slut och 1800-talet innebar ofta läktarbyggen, orglar och att

hela rummet kalkades vitt samt att nya fönster togs upp för att släppa in mer ljus enligt nyklassicismens ideal. 1900-talet har präglats av restaureringar, som innebar en förnyelse med inriktning på äldre konst och att pedagogiskt visa kyrkorummet ur dess olika sidor. Medeltida kalkmålningar frilades liksom 1700-talsinredningens rika färgsättning, dolda av senare övermålning. Medeltida skulptur lyftes ned från vinden och ställdes åter upp i kyrkorummet. Läktare och magasinsväggar har rivits. Vår tid har inneburit att ytor och material konserverats men också att med olika medel skapa naturliga platser för förvaring som följd av vidgade krav på kyrkorummet och dess användning.



Figuren till vänster beskriver byggnadsperioden för kyrkor i riket, figuren till höger visar Visby stift. Blått avser bevarade medeltida kyrkor.

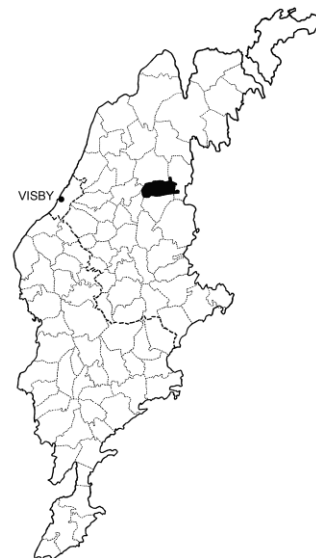
Omgivningar

Bäl socken

Bäl kyrka ingår i Norra Gotlands pastorat. Den är belägen mellersta Gotland, ca 22 km från Visby. 2021 var invånarantalet i socknen 126 personer.

Kyrkomiljön

Bäl kyrkogård är belägen några hundra meter öster om riksväg 147, vid en äldre vägsträckning. Området närmast kyrkan är öppet med betes- och åkermarker. Bygdegården ligger norr om kyrkan. Söder om kyrkan ligger den gamla klockaregården i ett parkliknande område där det även står ett stort gårdskors, ursprungligen rest 1982. I parken finns ett antal insamlade gårdsstenar uppställda på rad, numera tilldels överväxta i en syrenberså. Söder och sydväst om kyrkan finns gårdsbebyggelse med större och mindre gårdar.



Bäl kyrkomiljö fotograferad ovan från söder 2021. Foto Pär Malmros, Visby stift.



Gårdskors i parkområdet norr om kyrkan, invigt 1982. Foto ES 2022.



Den tidigare Klockaregården söder om kyrkan. I dag återstår den östra delen av bebyggelsen. Foto ES 2022.



Gårdsstenar på rad i klockareparken. Foto ES 2022.

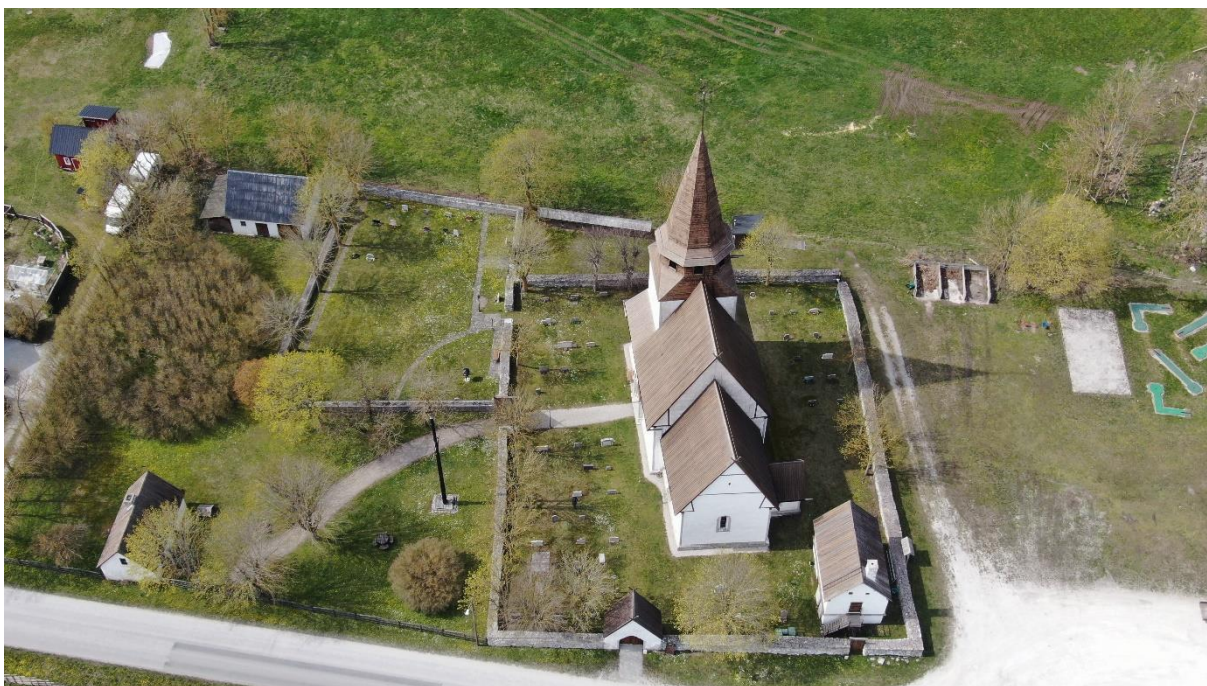
Kyrkogården

Kyrkogårdens huvuddrag

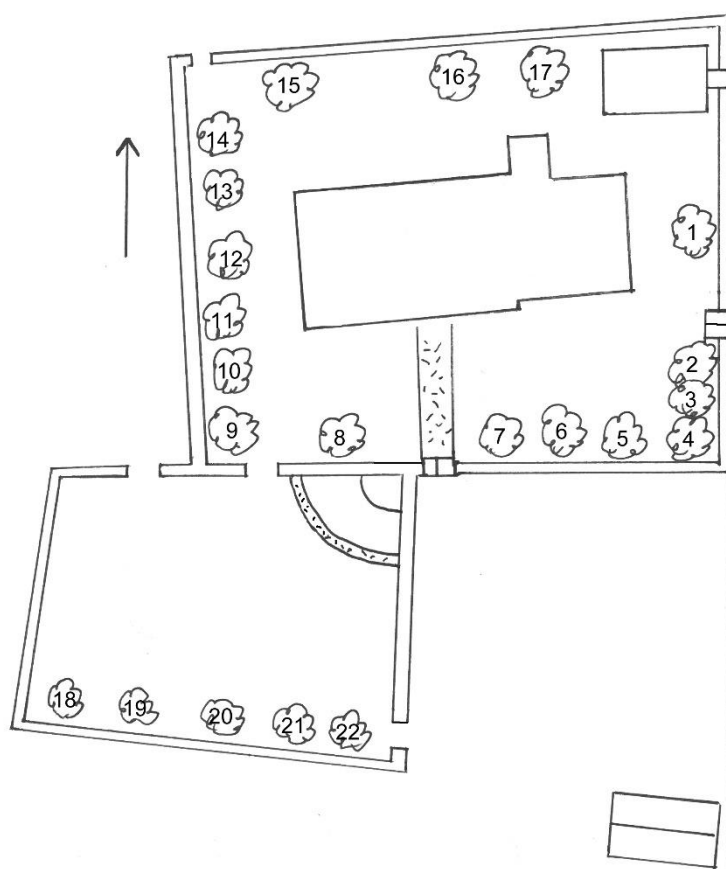
Bäl kyrkogård är tydligt uppdelad i en äldre del och en yngre del söder om kyrkan. Kyrkogården omges av stenmurar. Den äldre delen har med stor sannolikhet kvar sin medeltida storlek. Stigluckor i söder och öster, och ett bevarat sockenmagasin på kyrkogården bidrar till kyrkogårdens bevarade ålderdomliga karaktär.



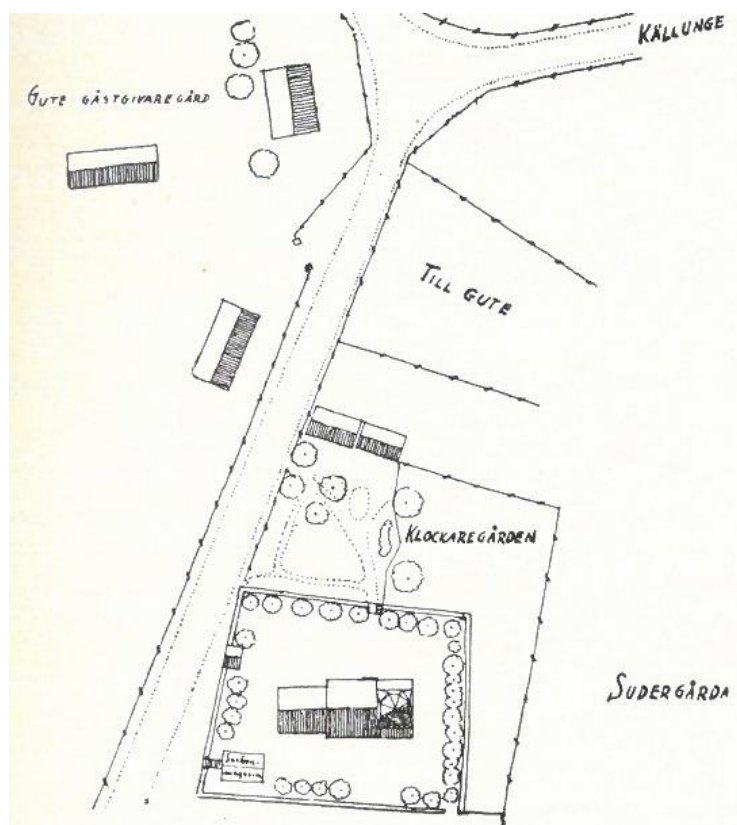
Bäl kyrka och kyrkogård fotograferad ovan, från väster 2021. Foto Pär Malmros, Visby stift.



Bäl kyrka och kyrkogård fotograferad ovan, från öster 2021. Foto Pär Malmros, Visby stift.



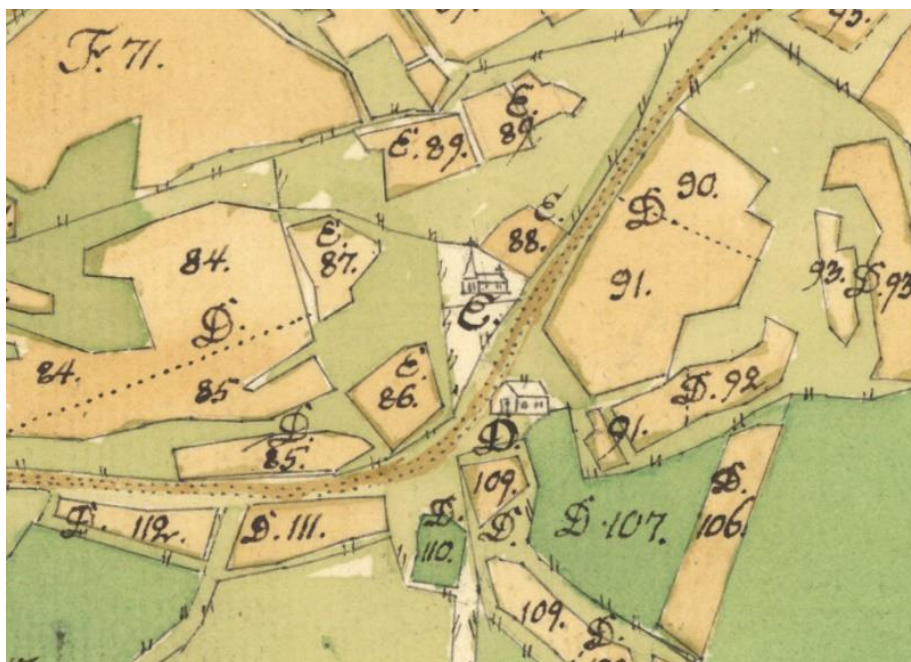
Situationsplan Bäl kyrka
2022. Gotlands Museum.



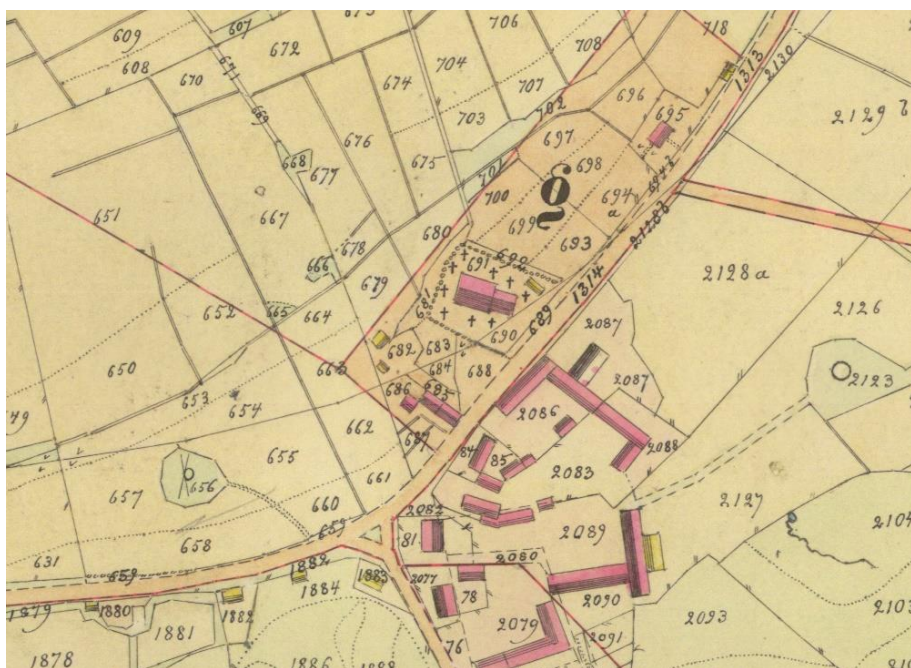
Situationsplan över Bäl kyrka. Ur Sveriges kyrkor 1935.

Historik

Skattdögningskartan från 1752 visar att Bäl kyrka omges av spridda åkermarker samt ängs- och betesmarker. På laga skiftes karta från 1877 syns kyrkogårdens omfattning. Nordost om kyrkan ligger sockenmagasinet. Den äldre kyrkogården har samma utsträckning 1877 som idag och har troligen inte förändrats i någon större grad sedan medeltiden. Muren ligger i förband med de båda stigluckorna. 1974 utvidgades kyrkogården åt sydväst på delar av marken som tidigare ingick i Klockaregården.



Skattdögningskartan 1752.



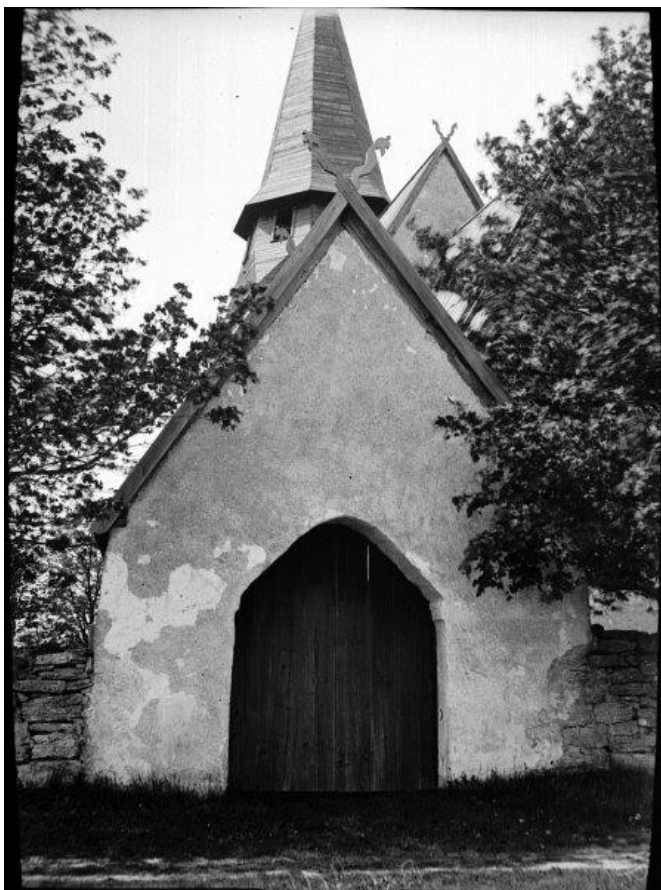
Lagaskiftes karta 1877. Söder om kyrkan ligger Klockaregården. Den västra muren har en buktande sträckning vilket ovanligt nog har markerats på kartan. Troligen är det den medeltida muren som senare är omlagd och fått en rak sträckning.



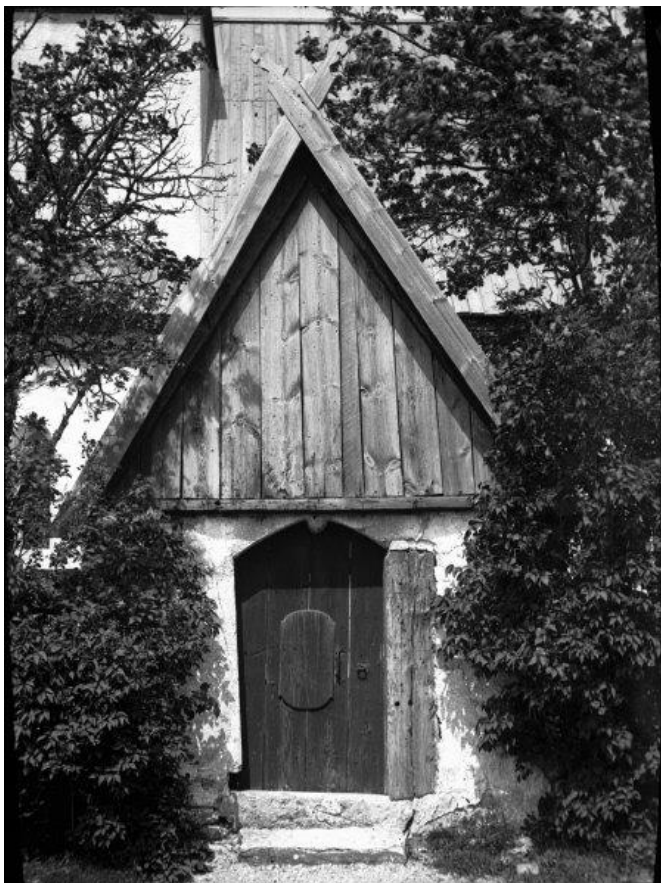
Bäl kyrkogård fotograferad från söder. Enligt situationsplanen ur Svk 1935 låg Klockaregården söder om kyrkan. Den inhägnades av ett trästaket. Foto okänd. RAÄ, Kulturmiljöbild.



Bäl kyrkogård fotograferad från sydost. Foto Einar Erici 1916. RAÄ, Kulturmiljöbild.



Den östra stigluckan. Foto
Einar Erics 1916. RAÄ,
Kulturmiljöbild.



Den södra stigluckan. Foto
Einar Erics okänt datum.
RAÄ, Kulturmiljöbild.

Nulägesbeskrivning

Bäl kyrkogård utgörs av en äldre del i öster och en yngre del i väster vilket ger den en oregelbunden, rektangulär form. Den äldre kyrkogården är omgiven av en kallmurad kalkstensmur av medeltida ursprung. Även den yngre kyrkogården omges av en kallmurad kalkstensmur.

Tre ingångar leder in till kyrkogården. I söder och öster finns stigluckor uppmurade av kalksten, ut- och invändigt putsade och vitkalkade, med faltak. De har vindskivor med dekorerade drakhuvuden, vilket återfinns på kyrkans samtliga vindskivor. Vindskivorna är ursprungligen tillkomna under 1800-talet.

Den östra stigluckan har pardörrar med smidda plattjärn och huggna sidoomfattningar på östra sidan. På den västra sidan är den södra sidoomfattningen huggen. På insidan finns två nischer. Den södra stigluckan har portblad av stående bräder. På den södra sidan är den västra sidoomfattning huggen. Den östra posten saknas och är ersatt av en stolpe i ek på vilken det står ”A O 1699”. Dörrens övre omramning består av ett enda tympanonblock i vars triangelspets är uthugget ett nedåtriktat människoansikte (i likhet med Vallstena). Framför stigluckan ligger en trampsten av kalksten. I den nordvästra delen av kyrkogården finns en trägrind. Mellan den äldre och yngre kyrkogården finns dubbla grindar av järn i öster och nordväst.

Den äldre kyrkogården har en huvudgång belagd med grus som leder från den södra stigluckan till långhusportalen. Den yngre kyrkogården har gångar av kalkstensflis. Belysning utgörs av tre stolplykter av två olika modeller på den södra delen av kyrkogården och två stolpar med spotlights på västra delen av kyrkogården. I nordöstra hörnet av kyrkogården ligger ett sockenmagasin uppmurat av kalksten, med putsad, vitkalkad fasad och faltak, uppfört 1833.

Både den äldre och yngre kyrkogården omges av trädkransar med skogslönn. En urlund anlades 1997 på den yngre kyrkogården.



Bäl kyrkogård fotograferad från ovan 2021. Foto Pär Malmros, Visby stift.



Den östra muren fotograferad från söder. Foto ES 2022.



Den södra muren fotograferad från öster. Foto ES 2022.



Till vänster den norra mursträckningen fotograferad från öster. Till höger den västra mursträckningen. Kyrkogården omges av en trädkrans med skogslönn. Foto ES 2022.



Den norra mursträckningen fotograferad från öster. Foto ES 2022.



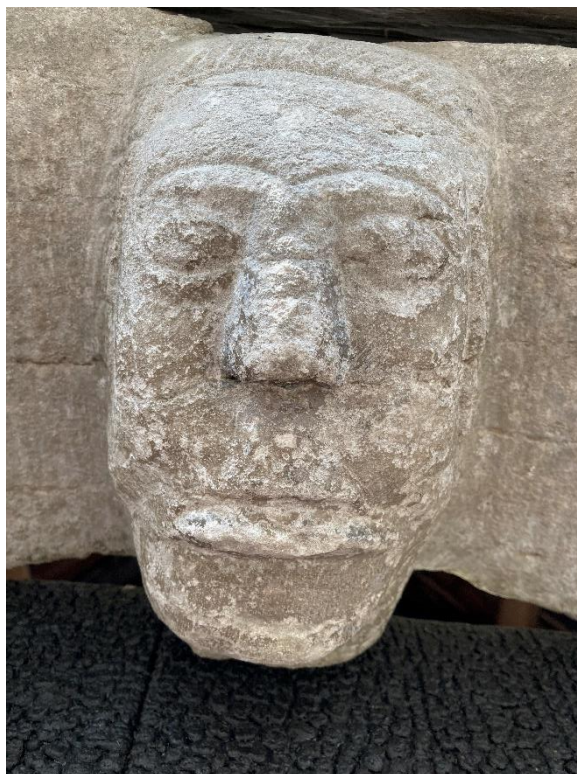
Den östra stigluckan fotograferad från öster respektive väster. Foto ES 2022.



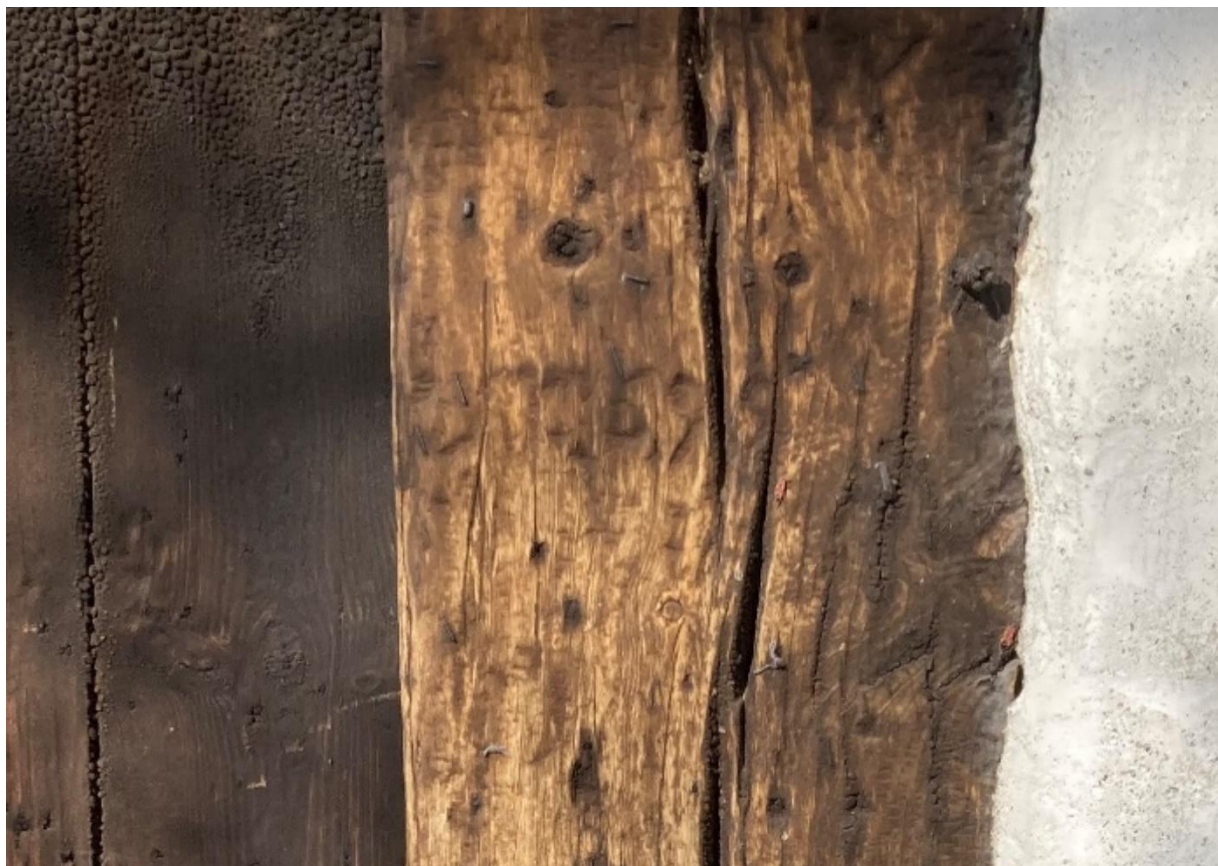
Den södra stigluckan fotograferad från norr respektive söder. Foto ES 2022.



Den södra stigluckans södra sida. Till höger en ekstolpe som ersatt tidigare kalkstensstolpe. Dörrens övre omramning består av ett enda tympanonblock i vars triangelspets det sitter ett manshuvud. Foto ES 2022.



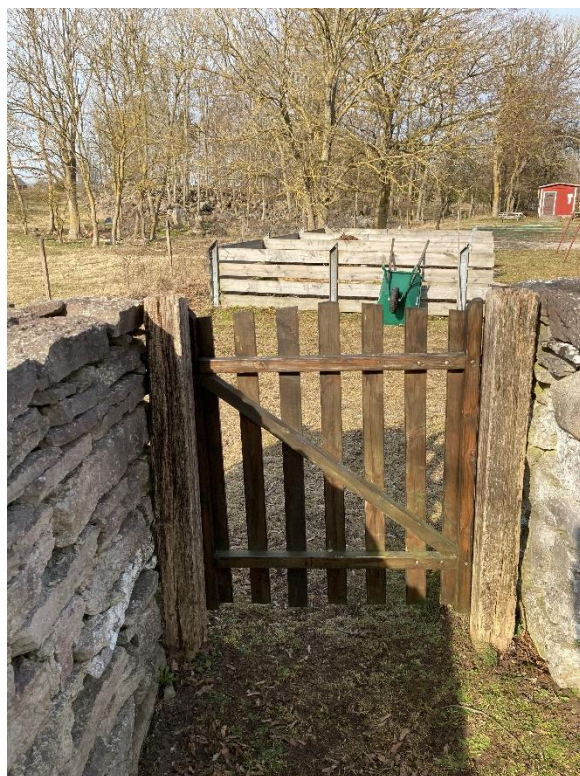
Manshuvudet fotograferat underifrån. Foto ES 2022.



Utsnitt av ekstolpen i den södra stigluckans portomfattning. Fortfarande anas inskriften "A O 1699". Foto ES 2022.



Smal grind av plank i den nordöstra delen av kyrkogården. Foto ES 2022.



Trägrind i kyrkogårdens nordvästra hörn. Foto ES 2022.



Den södra delen av kyrkogården fotograferad från väster. Foto ES 2022.



Den södra delen av kyrkogården fotograferad från öster. Foto ES 2022.



Den sydvästra delen av kyrkogården fotograferad från söder. Längs den södra muren är marken upphöjd. Foto ES 2022.



Den västra delen av kyrkogården fotograferad från söder. Foto ES 2022.



Den västra delen av kyrkogården fotograferad från norr. Foto ES 2022.



Den norra delen av kyrkogården fotograferad från öster. Foto ES 2022.



Den norra delen av kyrkogården fotograferad från väster. Foto ES 2022.



Den östra delen av kyrkogården fotograferad från norr. Foto ES 2022.



Sockenmagasinet i kyrkogårdens nordöstra hörn fotograferat från söder. Längst sidorna finns uppställda äldre gravhällar. Foto ES 2022.



Gravhällar, uppställda mot sockenmagasinets södra vägg. Foto ES 2022.



Gravhällar, uppställda mot sockenmagasinets östra vägg. Foto ES 2022.



Öppning mellan den äldre och yngre kyrkogården fotograferad från söder. Foto ES 2022.



Den yngre kyrkogården omges av en kallmurad kalkstensmur. Gångarna är belagda med kalkstensflis. Foto ES 2022.



Den yngre kyrkogården. Dubbel järngrind som leder ut till ett litet område som är en del av den tidigare Klockaregården. Foto ES 2022.



Dubbel järngrind i den nordöstra delen av den yngre kyrkogården fotograferad från söder. Foto ES 2022.



Den yngre kyrkogården fotograferad från sydost. Foto ES 2022.



Den yngre kyrkogården fotograferad från sydväst där de flesta gravarna ligger. Foto ES 2022.



I den sydöstra delen av den yngre kyrkogården finns en urnlund, anlagd 1997. Foto ES 2022.



På utsidan av den västra muren står ett antal borttagna gravvårdar uppresta. Foto ES 2022.

Exempel på utpekade kulturhistoriskt värdefulla gravvårdar



Till vänster. Gravvård i kalksten från 1970. Utpekad som kulturhistoriskt värdefull genom sin utformning och lokalhistoria. Till höger. Gravhäll i kalksten från 1852. Utpekad som kulturhistoriskt värdefull genom att det är en gravhäll av hög ålder. Den har även ett lokal- och personhistoriskt intresse. Foto ES 2022.



Till vänster. Gravvård i kalksten från 1924. Vid inventeringen 1996-1997 var graven grusad och omgärdad med stenram. Utpekad som kulturhistoriskt värdefull genom sin utformning och personhistoria. Till höger. Gravvård i kalksten från 1909. Utpekad som kulturhistoriskt värdefull genom sin utformning samt lokal- och personhistoria. Foto ES 2022.

Kyrkobyggnaden

Kyrkans huvuddrag

Kyrkan i Bäl präglas till sitt yttre av tornhuven i vilken ljudgluggarna sitter under ett skärmtak, en för Gotland karaktäristisk form, men som i Bäl kanske har en längre hävd än på många andra ställen eftersom det inte funnits något alternativ. I flera liknande torn, som Anga, Norrlanda och Sjonhem har klockorna flyttats upp från en ännu bevarad klockvåning, kanske först på 1700-talet, medan andra är en följd av förändringar på 1900-talet, som Boge och Havdhem. En detalj som kan tala för att tornhuven i Bäl är ålderdomlig är de parställda bågkrön som finns på tornhuvens ljudgluggar, ifall de inte är ett sent tillägg efter förebild av korportalen. För att tornet aldrig blev fullbordat, snarare än att det stympats vid ett ras, talar det förhållandet att murarna saknar sprickor eller andra skador och är jämnt avslutade uppåt. Planen var säkert att göra tornet något högre och förse det med ljudgluggar, men kyrkan drabbades sannolikt av ett för kyrkor generellt öde att när kyrkorummet var klart att använda och endast tornets fullbordande återstod så avtog byggnadsmotivationen. Genom huvens form ger den dock anläggningen en samlad gestalt. Kyrkan i övrigt är en relativ enhetlig anläggning, där bara några årtionden vid 1200-talets mitt skiljer korets tillkomst från långhusets och tornets, men också en stilskillnad genom att korets öppningar är romanskt rundbågiga, medan långhusets och tornets är spetsbågiga. Sakristian byggdes först 1944, som den sista kyrkan på Gotland. Kyrkan var också en av de sista där äldre kalkmålningar frilades, vilket skedde 2001-02, sedan enbart fragment hade tagits fram 1965-66. Trots att kyrkan är liten tycks den aldrig ha försetts med läktare, vare sig för att öka antalet platser eller ställa en orgel på. Av betydelse för kyrkans utformning är de korslagda vindskidorna som kröner långhus- och korgavlarna samt stigluckorna.



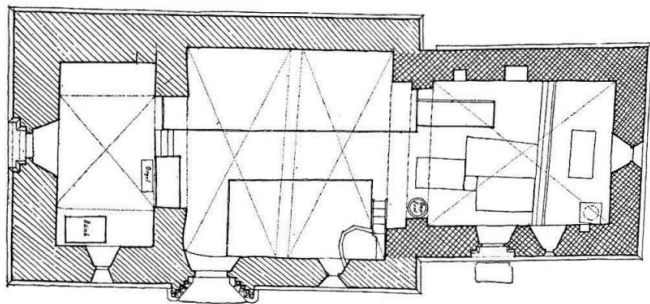
Bäl kyrka från söder. Foto JL 2022.



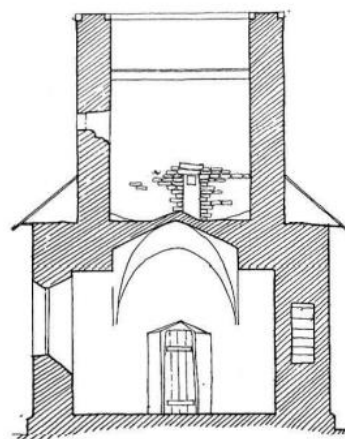
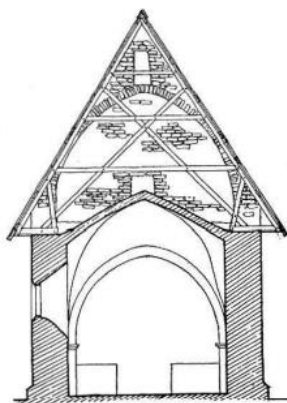
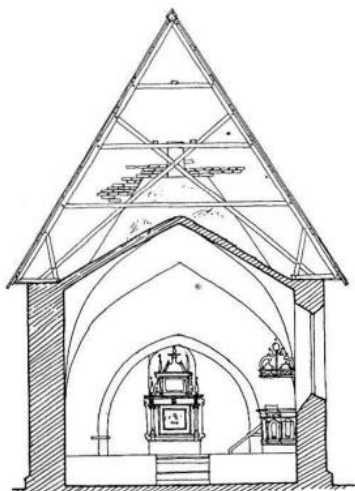
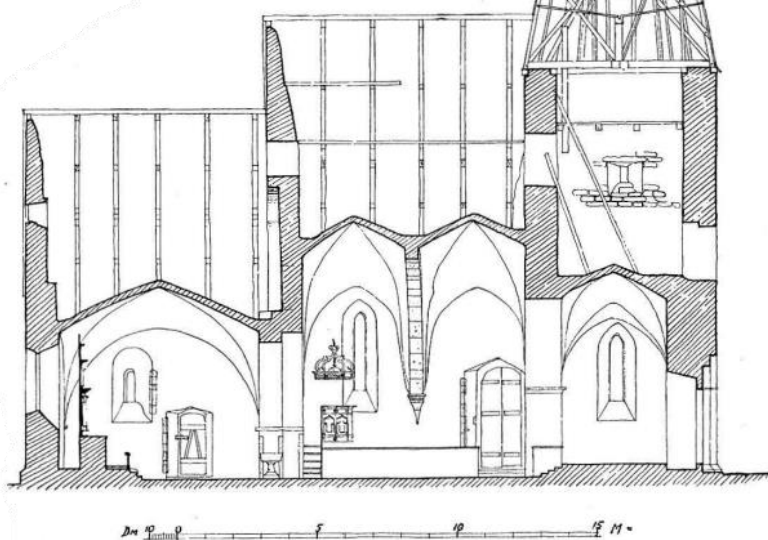
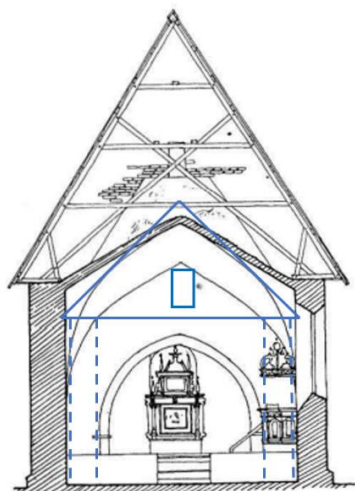
Kyrkan från sydväst, snett uppifrån. Foto Pär Malmros 2021, Visby stift.



Kyrkan från nordöst, snett uppifrån. Foto Pär Malmros 2021, Visby stift.



Kyrkans plan. Uppmätning Sten Wennerström och Adolf Niklasson 1921, efter Sveriges Kyrkor volym 42, Gotland band II (1935). Koret byggdes under 1200-talets förra hälft intill ett äldre långhus varav delar ingår i triumfbågsmuren. Långhuset och tornet tillkom under 1200-talets andra hälft. Efter att uppmätningen gjordes byggdes 1944 en sakristia norr om koret med ingång genom norra kormuren.



Tvärsektion av långhuset mot öster, längdsektion mot söder samt tvärsektion mot väster av kor och torn. Uppmätningar Sten Wennerström och Adolf Niklasson 1921, efter Sveriges Kyrkor volym 42, Gotland band II (1935). Längst ner till höger tvärsektion med inritade linjer efter synliga spår av ett äldre långhus taklag och vindspassage. Streckade linjer anger hypotetiska murar i samma läge som det nuvarande korets. De blå linjerna i övre vänstra sektionen är en komplettering för att visa spår som går att avläsa ur triumfbågsmuren från ett äldre murat långhus som senare ersattes av nuvarande långhus. Foto JL 2022.

Byggnadshistorik

Kyrkan består helt av byggnadsdelar från 1200-talet, förutom den 1944 byggda sakristian och att taken successivt har förnyats med nytt material. Om kyrkans äldsta byggnadshistoria känner man, som så ofta, inte till mycket. Träskulptur finns, som kan dateras till 1100-talet, och som bör ha funnits i en tidigare kyrka på platsen, även om det förekom att föremål kunde övertas av andra kyrkor. De säkraste beläggen på att en tidigare kyrka funnits här är dock spår i murverket ovanför triumfbågen, främst synliga från vinden. Rakt ovanför triumfbågen anas från långhuset en igensatt rektangulär dörröppning, som lett in till korvinden och är ännu tydligare synlig därifrån. Nedanför denna kan skönjas spår av en liggande bjälke och strax över långhusvalvet går det att ana vad som sannolikt är ett gavelröste från ett äldre murat långhus (se de blå linjerna i ritningen ovan). Den förmodade takvinkeln är relativt flack vilket talar för att det rör sig om en tidig romansk kyrka från 1100-talet. Kanske kan ett nedtecknat invigningsår 1169 avse någon del i denna byggnad. Ofta brukar någon synlig rest av äldre kyrkor finnas återanvända i den nya, men någon påtaglig sådan detalj finns inte. Det kan dock inte uteslutas att till exempel södra korfönstrets omfattning, som skiljer sig från den större fönsteromfattningen i öster, kan komma från gamla kyrkan eller några avvikande murblock som går att se från vinden. Emellertid är det utan närmare undersökning svårt att säkert säga om det är ett äldre, inbyggt gavelröste eller kanske bara ett avtryck av ett takfall, vilket i så fall skulle kunna vara från en kyrka av trä.

Under 1200-talets förra hälft påbörjade man den nuvarande kyrkan genom att förnya den gamlas kor. Ett nytt kor, väsentligt högre än det gamla långhuset, ersatte det tidigare koret. Större delen av det nya korets putsade gavelröste går ännu att se från långhusvinden. Sannolikt bakades den gamla triumfbågsmuren in i den nya, när de nya murarna var stabila vidgade man triumfbågen. Förmodligen följde det nya koret det gamla långhusets bredd, vilket var vanligt vid motsvarande ombyggnader, liksom att det nya långhusets murar lades direkt utanför det gamla. Det nya koret försågs åt norr och söder med förtagningar, i form av utskjutande stenar i sockeln och på norra sidan även högre upp, som synes vara tänkta som förankring för det blivande långhusets mur. Av någon anledning utnyttjades de inte när långhuset väl byggdes, troligen för att de var belägna för långt österut i förhållande till hur långt fram det nya långhuset sedan kunde dras. Det är ovanligt att se så tydliga förtagningar som de utskjutande stenarna högre upp på norra fasaden, men på andra kyrkor har de sannolikt antingen använts, så att de inte längre syns, eller också huggits bort ifall de inte nyttjats. Det nya koret försågs med fönster och portalomfattningar med tydlig färgväxling mellan röd och grå kalksten och med inslag av starkt rött tegel. Färgväxlingen återkommer i målade omfattningar i det inre, även med målade tegelstenar, vilket talar för att dessa målningar är från byggnadstiden. Planen på det nya koret gjordes ovanligt långsmalt i östvästlig riktning och den tvåsprångiga triumfbågen tyder på estetiska ambitioner utöver det vanliga. Valvslagningen kan ha dröjt tills murarna satt sig, kanske än längre. Troligen fick valvet sina målningar så snart det var slaget och ställningarna stod kvar. Kanske kan ett nedtecknat invigningsår 1246 avse valvslagningen eller något annat byggnadsskede.

Några årtionden senare, under 1200-talets andra hälft fortsatte bygget med långhuset och tornet, uppförda i ett sammanhang. De nämnda förtagningsstenarna användes inte, men den översta delen av korets västra gavel togs ner, troligen för att gavelpetsen var tunnare. Kring den kvarstående delen av gaveln slogs sedan en båge på vilken den övre delen av långhusets östra gavel fortsattes uppåt, även detta en ovanlig lösning. Hade långhuset lagts så långt österut som förtagningsstenarna angav hade bågen blivit än djupare eller så hade man fått riva hela gavelröset och mura ett nytt som ökat tyngden på triumfbågen. Att långhus och torn är samtida framgår

bland annat av att ingen skarv mellan dem har observerats och av hur tornbågen och långhusvalvens sköldbåge ovanför är parallella. Långhuset försågs med en ståtlig portal med flera språng, fint huggna kapitälband och krönande gavelröste (vimperg). Även tornet fick en portal i väster, med enklare omfattning, medan den nya delen endast fick ett fönster i söder och ringkammaren innanför tornbågen stod utan fönster till sekelskiftet 1900. Tornbågen gjordes jämförelsevis smal jämfört med den ovanligt breda ringkammaren, vars utbredning i sidled förstärks genom två djupa sköldbågar på var sida om tornvalvet. Det markerade ringkammaren som egen rumsdel men torde ha lagt sidopartierna i visst mörker när inte västportalen var öppen.

En iögonenfallande detalj i exteriören är att tornets nedre delar övergår till de övre delarna med ett sidotak som har en märkbart lägre vinkel än långhustaket trots att murkrönet ligger i samma nivå. Annars förekommande alternativ hade varit att detta parti haft samma takvinkel som långhuset, vars tak i så fall hade omringat tornet och som visuellt rest sig upp ur långhustaket, eller att sidomurarna dragits upp längre så att sidopartiernas tak legat högre upp än långhustaket. Ytterligare en detalj är att de murade sidopartierna under långhusets yttertak på var sida om tornet inte ligger som fortsättning åt söder och norr på tornets östmur, utan att de ligger öster om denna, varigenom långhusets takfall bildar sammanhängande skivor helt lagda framför tornet, medan tornets sidotak har samma längd som tornet. Denna lösning är helt tänkt visuellt utifrån, eftersom sidomurarna inifrån vinden sett skjuter inåt så långt att de inkapslar delar av långhusets västligaste takstol och delvis vilar på långhusvalvets ytterhorn istället för på den kraftiga tornbågsmuren. Ett rimligt och redan av Carl Georg Brunius på 1860-talet, i den första mer systematiska publicerade analysen av Gotlandskyrkorna, gjort antagande är att sidopartiernas murar var tänkta att dras uppåt och förses med sidogallerier av på Gotland vanligt vis. Emellertid motsägs detta av att tornet i övrigt inte förefaller vara förberett för detta. Hörnkedjorna är neddragna i väster till dagens sidotak. Inifrån tornet saknas förberedda utgångar till eventuella sidogallerier. Ljusgluggen på tornets södra sida är så placerad att den skulle ha öppnat sig in till galleriets tak och enbart släppt in indirekt ljus, en lösning som visserligen förekommer i några kyrkor, men som här enklare hade lösts genom en glugg åt väster särskilt som gluggen med sina huggna sidoposter är rikare formad än de mindre ljusgluggarna till murtrappan. Utan ett ingrepp i murverket i efterhand skulle galleriernas enda tillträdesmöjlighet ha varit från långhusvinden, på platsen för de nyss nämnda utfyllningarna, en lösning som dock inte förekommer i andra kyrkor med sidogallerier. En förklaring skulle kunna vara att gallerier var planerade, men att försumrades under arbetet med att resa tornmurarna uppåt. Dessa fortsatte upp till dagens nivå. Tanken var någorlunda tveklöst att avsluta dem med ljudgluggar, kanske i flera våningar med murade gavelrösten åt alla håll, så som är vanligt på Gotland. Att murkrönet är jämnt och att murverket inte visar några skador talar för att avbrottet var planerat och inte beror på något ras, det vill säga att tornet inte blev fullföljt. Hur överbyggnaden i trä ursprungligen såg ut och i vilken mån den formades som ett provisoriskt tak eller en mer permanent huv går inte att säga.

Uppgifter om huvbyggen finns från 1600- och 1700-talet, men om det handlade om att reparera och återskapa en existerande form eller att skapa en ordentlig huv istället för ett långvarigt provisorium går inte att säga. Dock bör kyrkan redan på medeltiden ha haft en klocka som måste ha hängt någonstans, vilket sannolikt – i anslutning till gotländsk tradition – inte var i en fristående klockstapel. Detta talar för att en tornhuv med ljudgluggar funnits sedan byggnadstiden. Det går inte att säga hur den såg ut, men de parställda bågkrönen på nuvarande ljudgluggar samt att utformningen med gluggar och skärmtak ger tornet en viss resning istället för att te sig som nödlösning talar för att formen kan ha funnits länge. Invändigt välvdes långhuset av två valv på var sida om en djärvt slagen gördelbåge med lågt placerade sidokonsoler. Även om

den låga triumfbågen hade fungerat med ett tvåskeppigt långhus med valvkonsol visar den höga tornbågen att någon tvåskeppig lösning inte var aktuell då en valvkonsol över bågen hade hamnat för högt. Medan de yttre omfattningarna utfördes i endast grå kalksten målades bågar och omfattningar med färgväxling liknande den i koret, men de är sannolikt tillkomna långt efter att byggnaden i övrigt stod färdig, eftersom den delvis skymmer de målade apostlar som bär invigningskorsen från när långhuset stod klart.

Utöver reparationer är förändringar i byggnadskroppen inte kända. Takstolarna byggdes om under 1800-talet. Tornhuven genomgick större reparationer 1679, 1750 och 1874, alla med okänd omfattning. Flest förändringar berörde inredningen, men vid något tillfälle avskildes ringkammaren med en målningsdekorerad brädvägg, som tidigare i nästan alla gotländska kyrkor. Väggerna fanns kvar 1830 och omtalas då både som vapenhus innanför västportalen och som magasin och upplag av byggnadsmaterial. Den revs senare och ytterligare en tid senare togs fönstret i tornets södra mur upp enligt ritning från 1895, utfört då eller inom de närmaste åren. Samma ritning av byggmästare Nils Pettersson (eller arkitekt Gustaf Pettersson?) avsåg kamin med skorsten samt sakristia. Kamin med murad skorsten ovanför långhusets östra gavel förefaller ha införts först omkring 1920. Sakristian byggdes 1944 av byggmästaren Carl Nilsson men efter ritningen från 1895 med väggar i lättbetong. När ingången togs upp genom kormuren spolierades den medeltida nischen för sakramentsskåpet och delar av dess målade omfattning som då var dold under putsen. En omfattande restaurering ägde rum 1965-66 efter förslag av Leif Olsson och Restaureringsteknik AB (Ingmar Holmström). Takkonstruktionerna reparerades och tornhuven nybyggdes delvis. Fasadernas spritputs, antagligen från 1800-talet, togs ned och ersattes med slätputs utom på sakristian som åter fick spritputs. Ny utvändig restaurering ägde rum 2001, projekterad av arkitekt Jan Utas.



Exteriör från sydöst, troligen på 1880-talet. Foto i Gotlands Museums arkiv (GFF906_4). Tornet saknar fönster i söder.



Exteriör från söder, troligen på 1880-talet. Foto i Gotlands Museums arkiv. Tornets södra fönster ännu ej upptaget. Till höger exteriör från söder. Foto Olof Sörling ca 1890, ATA.



Exteriör från söder, troligen på 1890-talet. Foto i ATA. Tornfönstret ännu ej upptaget.



Exteriör från sydväst och sydöst. Foto J. W. Hamner 1907, ATA, respektive Einar Erics 1916, Gotlands Museums arkiv. Tornet har fått fönster i söder, men skorsten saknas ännu.



Exteriör från sydöst. Foto 1920, ATA. Putsen visar ännu att södra tornfönstret från ca 1895-1900 var nyupptaget.



Kyrkan från söder under pågående restaurering 1966. Foto Waldemar Falck, Gotlands Museums arkiv. En skorsten, som troligen fanns från ca 1920 till 1966, syns på bilden.



Den efter 1965-66 nyrestaurerade kyrkan från sydväst och nordväst. Foto Gunnar Svahnström, Gotlands Museums arkiv.

Nulägesbeskrivning

Exteriör

Kyrkan består av kor med sakristia på norra sidan samt långhus med torn i väster, i vilket klockorna hänger inne i den på de låga murarna vilande tornhuven. Kyrkan är byggd av kalksten. Fasaderna har vit slätputs, utom sakristian som har spritputs, med inslag av natursten.

Naturstenen är finhuggen och förekommer i socklar och hörnkedjor samt omfattningar kring portaler och fönster. I korets portal och fönster finns inslag av rött tegel och omfattningarna präglas av en regelbunden växling mellan röd och grå kalksten, medan kyrkans övriga öppningar enbart har grå kalksten. Av de små putsade ljusgluggarna till torn och vindar har öppningen i korgaveln korsform och den på tornets södra sida sidoposter av huggen kalksten. Portalerna har rik utformning med omfattningar i flera spång, långhusportalen därtill med skulpterade kapitälband. På yttertaken ligger faltak, på tornhuven liggande tornpanel.



Exteriör från sydöst. Foto JL 2022.



Exteriör från nordöst.
Foto JL 2022.



Exteriör från nordväst, snett uppifrån, och sydväst. Foto Pär Malmros 2021, Visby stift, respektive JL 2022.



Långhuset's sydfasad från sydväst. Foto JL 2022.



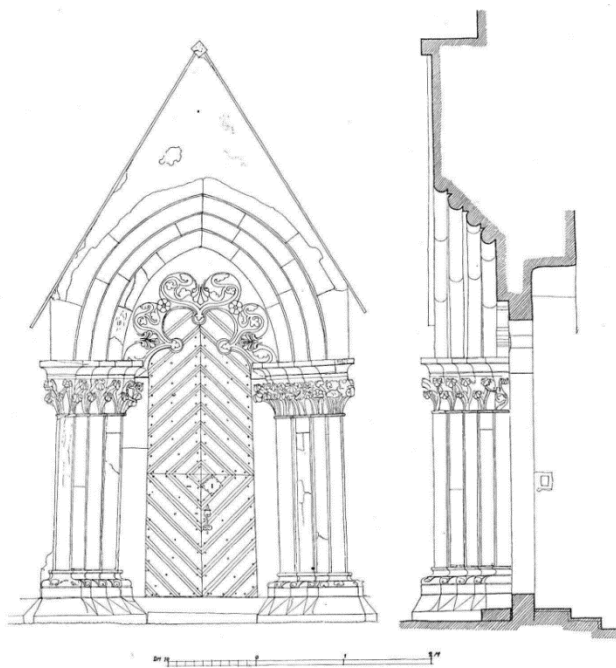
Tornets och långhusets sydfasad med portal och två fönster. Foto JL 2022.



Tornets och långhusets södra fönster från ca 1900 respektive långhusets byggnadstid under 1200-talets andra hälft. Foto JL 2022.



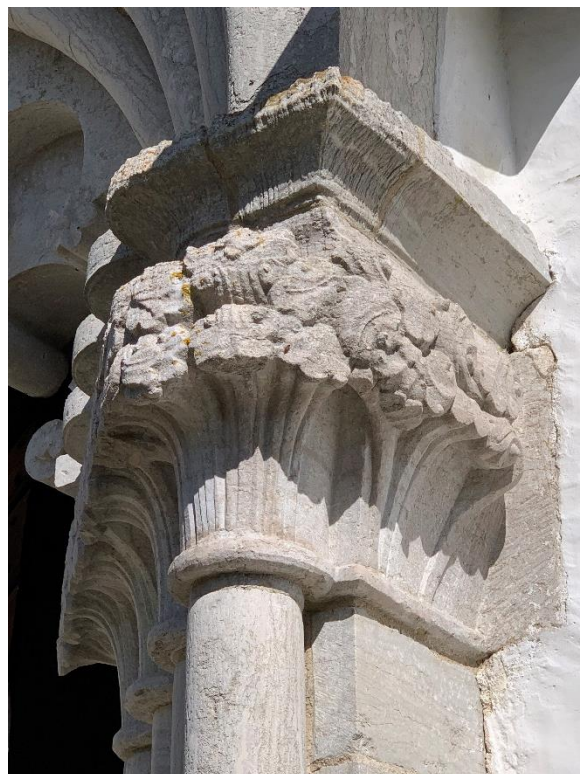
Långhusets sydportal. Foto JL 2022.



Långhusets sydportal. Foto Olof Sörling ca 1890, ATA, respektive uppmätning av Sten Wennerström 1921, efter Sveriges Kyrkor volym 42, Gotland band II (1935).



Södra långhusportalens vänstra kapitälbånd. Foto JL 2022.



Södra långhusportalens västra och östra kapitälband, yttre delarna. Foto JL 2022.



Södra långhusportalens östra kapitälband. Foto JL 2022.



Koret från sydöst. Foto JL 2022. Till höger krön på långhusets gavelröste, sett från tornet, och glugg i korets östra gavelröste. Foto JL 2022 respektive Pär Malmros 2021, Visby stift.



Hörnet mellan långhuset och koret. Strax öster om långhusmuren uppvisar koret, som är äldre, förtagningar som antyder att långhusets östra mur var tänkt att läggas något längre åt öster. Foto JL 2022.



Korportalen och korets södra fönster. Foto JL 2022.



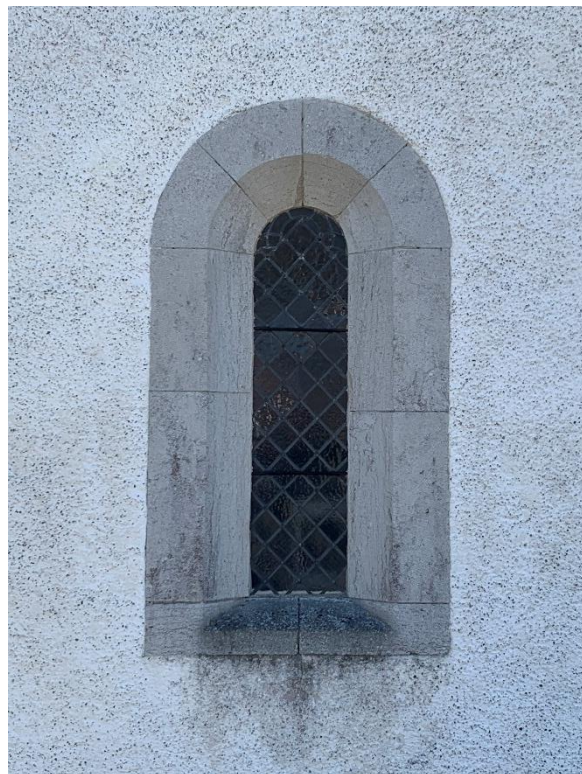
Korportalen. Foto JL 2022 och Einar Erics 1916, ATA. Fasader var spritputsade före 1965-66.



Korets södra och östra fönster. Foto JL 2022.



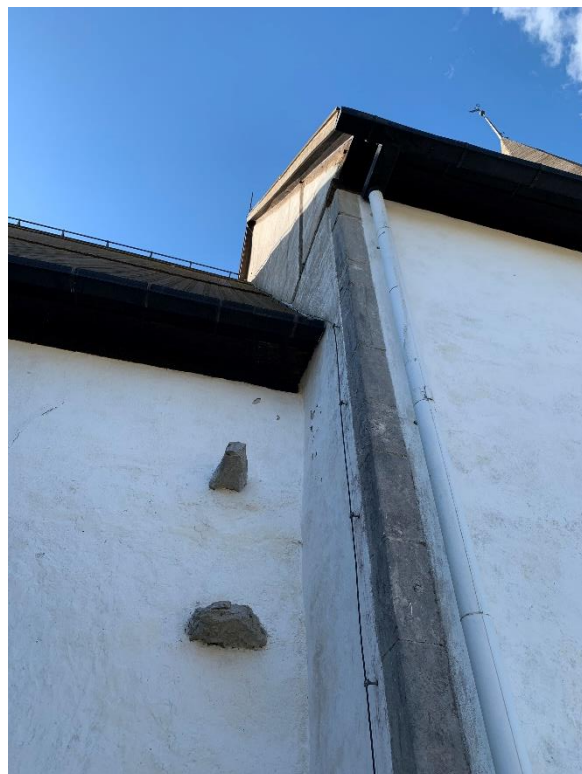
Korets norra fasad och den 1944 byggda sakristian (ritad 1895) från nordöst. Foto JL 2022.



Sakristians östra och norra fönster. Foto JL 2022.



Sakristian från nordväst. Foto JL 2022.



Förtagning i norra hörnet mellan koret och långhuset, sannolikt för långhusets gavelmur, som sedan lades ett stycke längre åt väster eller möjligen för en planerad sakristia. Foto JL 2022.



Norra hörnet mellan sakristian, koret och långhuset med förtagningsstenar och avbrott på sockeln. Sakristian till vänster har spritputs. Foto JL 2022.



Långhusets och tornets norra fasad, sedd från nordväst. Foto JL 2022.



Tornet respektive tornets nedre del från nordväst. Foto JL 2022.



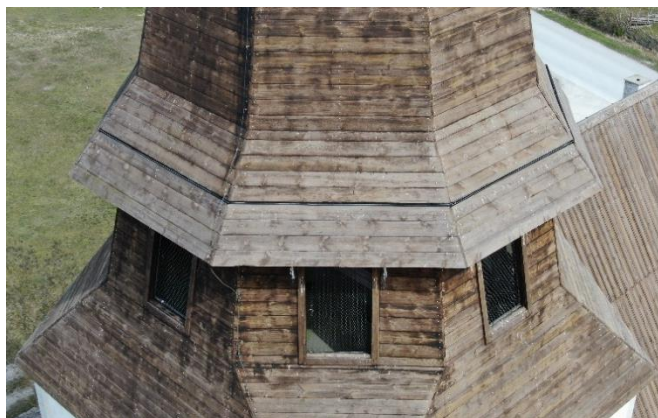
Tornportalen. Foto JL 2022.



Tornportalens tympanon och arkivolter. Foto JL 2022.



Tornportalen. Foto Einar Erici 1916, ATA. Till höger tornets övre del från söder. Foto JL 2022.



Tornhuven samt, ovan till höger, detalj av ljudgluggarna. Foto Olof Sörling ca 1890, ATA. Nedan till höger ljudgluggarna och skärmtaket sett från sydväst snett uppifrån. Foto Pär Malmros 2021, Visby stift.

Interiör

Kyrkorummet är tydligt uppdelat i sina tre delar, kor, långhus och ringkammare, men genom de vida bågarna hålls det ändå ihop till ett samlat rum, även om ringkammaren i väster genom sin något smalare båge och sidoutrymmen är något mer avskild. Däremot utgör koret ett tydligt blickfång med sin vida båge med starkt markerad inramning, sina fönster och den resliga altaruppsatsen och är helt synligt från det övriga rummet. Medan koret hålls samman under sitt kryssvalv bildar ringkammaren ett mer sammansatt rum genom att kryssvalvet flankeras av djupa bågar, dolda av den relativt smala tornbågen. Rummet präglas av valven med sin något rustika putsyta och de tydligt markerade bågarna. Färgsättningen utmärks av den röda färgen i omfattningarnas målade dekor. Detta är emellertid ett sent tillskott till kyrkorummet som före kalkmålningarnas framtagning 2002 hade helt vitputsade ytor som framhävde rummets många olika vinklade och krökta ytor i bågar och valv.

Kyrkorummet har tydligt synliga ingångar. Fönstren är få, men lyser genom sina vinklade smyggar och höga placering upp kyrkorummet. Bortsett från fönstret i ringkammaren och sakristieingången är alla öppningar från kyrkans byggnadstid. Kyrkorummet har i ovanligt hög grad putsade ytor. Bortsett från några få huggstensytor i valvkonsoleer, anfangslistor till bågarna och mindre partier av omfattningar är alla ytor putsade. Bågar och omfattningar är markerade och dekorerade med målad kvaderdekor av murstenar och bågfriser i växlande färger. Korvalvet har en växtdekor som markerar valvets former. En svit av målade personer i helfigur tillkom, sannolikt i omgångar, vid 1200-talet mitt och senare, där en grupp apostlar längs väggarna bär invigningskors från kyrkorummets invigning efter långhusbygget. Dessa täcks delvis av långhusets kvaderdekor. Utmärkande för de storfiguriga bilderna och dekoren är att de har tydligt ristade förlageteckningar, vilka visar målningarnas form även där färgen försvunnit. Från 1400-talets mitt härrör den målningssvit som på ett inramande sätt löper längs rummets sidor med berättande scener ur bland annat Jesu livs historia. Närmast södra långhusportalen och vänt mot denna på tornbågens norra vederlag finns moraliserande bilder målade som uppmaning till kyrkobesökarna. Även dessa är från 1400-talets mitt liksom en målad S:t Göransgrupp vid korportal. Golvet är av trä i långhuset, av sten i koret och ringkammaren.

Sakristian på korets norra sida byggdes 1944 efter ritningar från 1895. Det nås genom en rundbågig ingång med murad omfattning. Sakristian har golv och tak av trä.

Uppgången till kyrkvinden sker genom en murtrappa som börjar i ringkammarens nordöstra hörn och löper upp genom muren med mynning mitt i västra muren av tornets första övervåning. Denna övervåning är relativt hög men saknar spår av ett tidigare bjälklag skulle ha delat den i flera våningar. Den högt placerade ljusgluggen åt söder har relativt skarpt markerade hörn, vilket även utmärker murtrappan och tyder på ett omsorgsfullt murningsarbete. Högt placerat i rummet sitter ingången till långhusvinden. Över ett bjälklag ovanför rummet följer en låg våning alldeles under murkrönet varpå tornhuvens konstruktion tar vid. Över ett bjälklag ett stycke upp i huven ligger klockvåningen för kyrkans enda klocka och som omges av ljudgluggar åt åtta håll. Alla gluggar kröns av parställda bågar, till materialet förnyade i sen tid, men som till formen förefaller ålderdomlig, även om det inte kan uteslutas att det är ett historiserande motiv från 1600-, 1700- eller 1800-talet, inspirerat av korportalen. Ett golv skiljer ovanligt nog klockvåningen från resten av huven ovanför. Långhusvinden begränsas åt väster av tornets östmur. En slät håll med ristningsspår ligger över passagen från tornet. Norr och söder om tornet förskjuts muren in mot vinden innanför tornets lägre sidopartier. Takstolen förnyades 1817. I triumfbågsmuren i öster är korets putsade västra gavelröste synligt. Putsen tillkom när koret var nybyggt och gaveln synlig

utifrån, men doldes när långhuset byggdes, vilket gör att putsen härrör från senast 1200-talets mitt. Spår på gavelns nedre del förefaller vara från ett äldre långhus invid vilket koret byggdes.

Korvinden nås via en högt placerad ingång, ovanför de kvarstående delarna av korets västra gavel, sedan dess översta del tagits ner. Mot koret har västra kormuren överkragats av en spetsbåge för att förstärka muren när den skulle bära långhusgavelns övre del. Längre ner på muren syns en igensatt öppning ovanför en muravsats strax över korvalvets nivå. Muröppningen har sannolikt utgjort passage från det tidigare långhuset till korvinden, kanske även från det tidigare långhusets vind till det äldre korets vind. Norr härom sitter rester av rökkanalen till den skorsten som före 1965-66 satt högst upp på gaveln. I östra korgaveln sitter en enkel smyg till röstet utåt korsformade glugg. I östra gavelmuren är infällda större stenblock som med tanke på sin omotiverat avvikande karaktär möjligen skulle kunna vara återanvända från den tidigare kyrkan.



Interiör mot öster från ringkammaren. Foto JL 2022.



Interiör mot öster och väster. Foto JL 2022.



Interiör mot väster från koret. Foto JL 2022.



Interiör av koret mot sydöst genom triumfbågen och mot nordöst från predikstolstrappan. Foto JL 2022.



Övre delen av korets östra mur med målningar från 1200-talets mitt. Foto JL 2022.



Koret mot söder samt korets södra fönster. Foto JL 2022.



Västra delen av korets södra mur med kalkmålning från 1400-talet samt korets valv, sett mot sydväst. De mörka målningarna i valvsvickeln utgör en rest av målade valvstrålar från 1700-talet. Foto JL 2022.



Koret sett mot väster. Foto JL 2022.



Triumphbågens norra del från sydöst. Till höger detalj av målningen med hjälplinjer. Foto JL 2022.



Interiör av koret mot norr. Foto JL 2022. Den mörka skuggan ovanpå kalkmålningarna från 1400-talet utgör sannolikt tidigare bakgrund till ett epitafium. Foto JL 2022.



Detalj av korets norra mur kring den 1944 upptagna sakristieingången med 2002 framtagna rester av kalkmålning som utgjort målad omfattning till det tidigare sakramentsskåpet. Foto JL 2022. Till vänster sakramentsskåpets nisch som väggsåp, försedd med dörrar, borttagen 1944. Foto Alfred Edle 1933 (detalj), ATA.



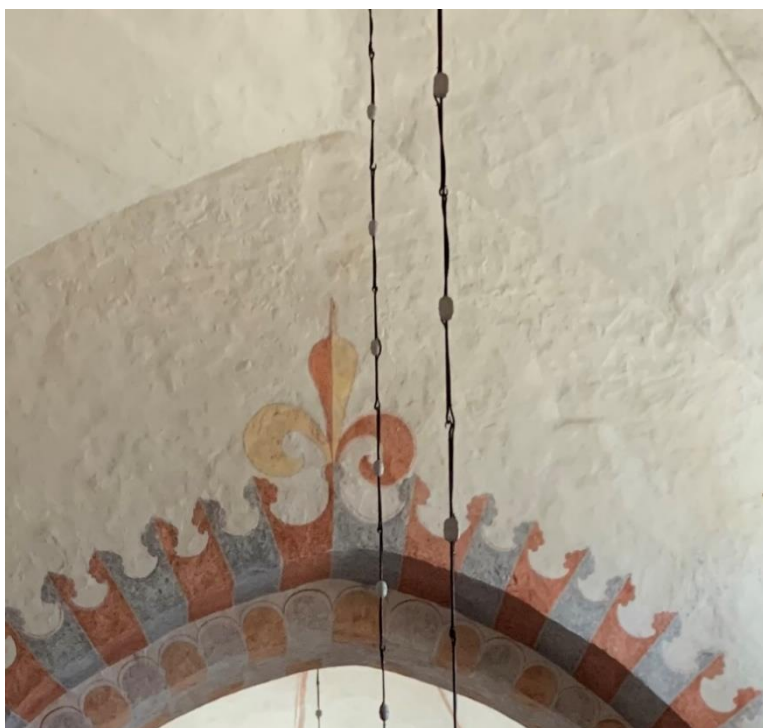
Interiör av långhuset mot sydväst och nordväst. Foto JL 2022.



Interiör av långhuset mot sydöst. Foto JL 2022.



Långhusvalven mot nordväst.
Foto JL 2022.



Murytan ovanför triumfbågen
med spår av igensatt
rektangulär öppning direkt
under valvet, vilken troligen
utgjort passage till korvinden
från ett tidigare långhus och är
synlig från korvinden.
Därunder ojämnheter i
murverket, kanske från när
triumfbågen fick nuvarande
utseende. Foto JL 2022.



Del av långhusets södra mur med valvkonsol och kalkmålningar från 1200-talets senare del och 1400-talets mitt. Att de delvis överlagrar varandra talar för att alla inte var lika fullt synliga samtidigt. Foto JL 2022.



Valvkonsol på långhusets norra mur samt triumfbågen sedd från sydväst. Foto JL 2022.



Kalkmålningar i långhusets sydöstra hörn med synliga ristade hjälplinjer. Foto JL 2022.



Kalkmålning från 1400-talet i långhusets sydvästra hörn. Till höger tornbågen sedd från sydöst. Foto JL 2022.



Tornbågen och ringkammaren från öster. Foto JL 2022.



Ringkammaren mot söder. Till höger ristningar på ringkammarens västra mur, södra delen. Foto JL 2022.



Ringkammarens bågar och valv, sedda mot sydöst. Foto JL 2022.



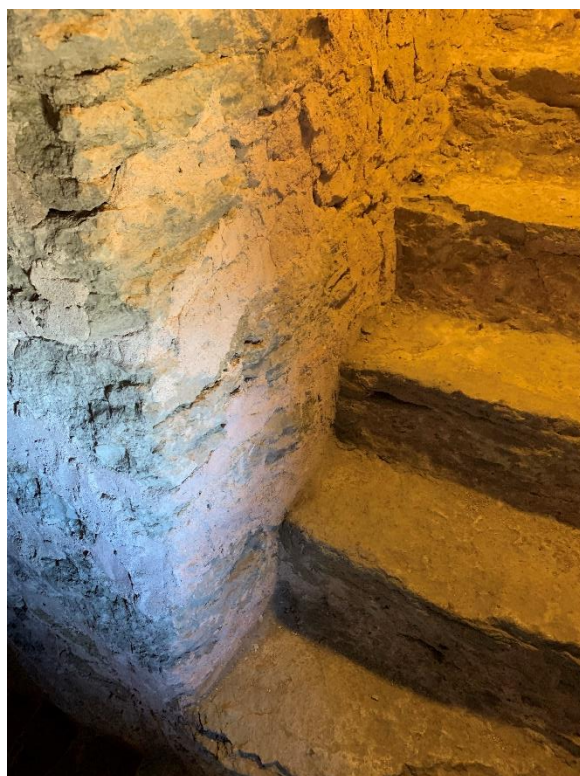
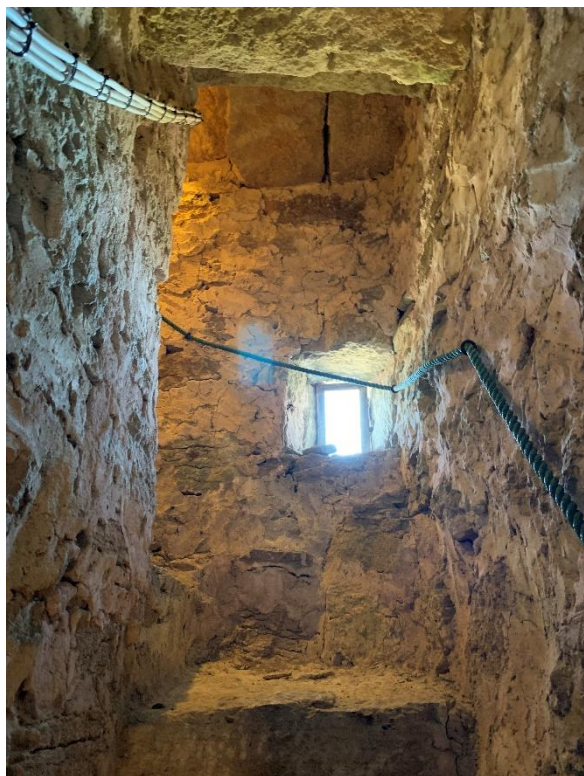


Ringkammaren mot norr med uppgång till torn och vindar. Foto JL 2022.



Interiör av sakristian mot norr och sydväst. Foto JL 2022.





Murtrappa i tornet, nordvästra hörnet sett mot väster och nedåt mot sydöst. Hörn och trappsteg har skarpa profiler. Foto JL 2022.



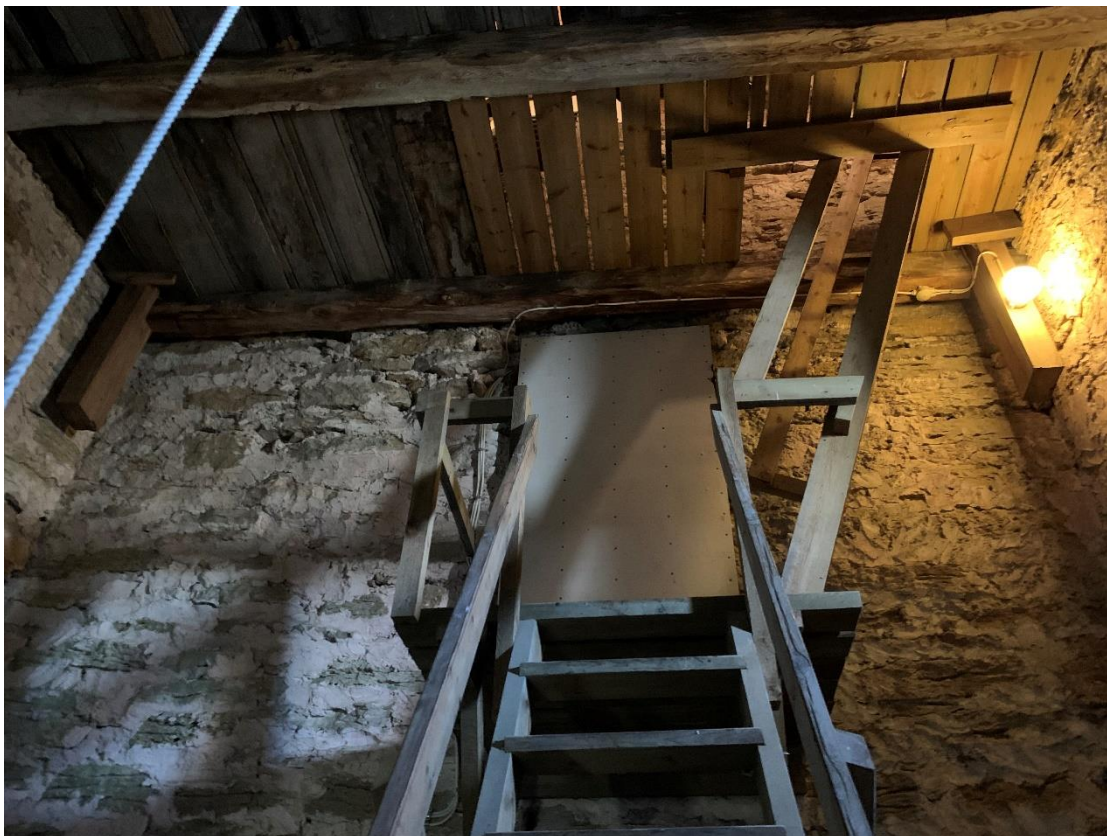
Tornets första övervåning mot väster, snett uppifrån, med murtrappans mynning mitt i västra muren. Foto JL 2022.



Tornets första övervånings nedre del mot norr. Rummet saknar sidoutgångar som vore motiverat ifall gallerier varit planerade på tornets sidor. Foto JL 2022.



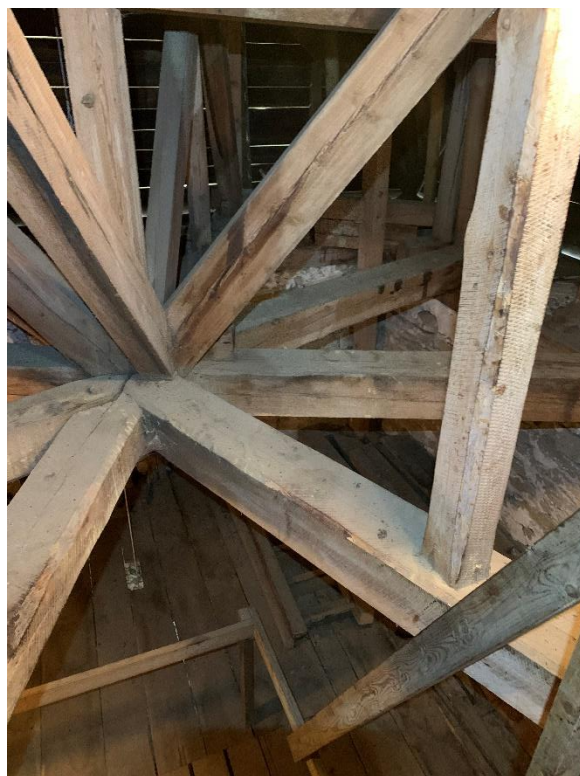
Tornets första övervånings nedre del mot sydöst samt övre delen mot sydväst i höjd med ljusgluggen. Gluggens kanter präglas av råta linjer och i västra smygen sitter ett inmurat välhugget stycke, sannolikt antingen återanvänt eller kasserat från annat håll. Foto JL 2022.



Tornets första övervåning sedd uppåt mot östra muren med utgång till långhusvinden. Foto JL 2022.



Tornets andra övervåning mot nordväst. Foto JL 2022.



Tornets andra övervåning med murkrön och i stjärnform lagda bindbjälkar till tornhuvens, sedda mot sydväst och nordväst. Foto JL 2022.



Klockvåningen i tornhuvens, sedd mot nordväst. Foto JL 2022.



Krön på en av ljudgluggarna. Till höger golv till våning ovanför klockvåningen. Foto JL 2022.



Tomhuvens övre del sedd uppåt. Foto JL 2022.



Passage mellan tornets första övervåning och långhusvinden. Till vänster överliggarens håll med ristning, en registrerad bildsten påträffad 1913, sedd från tornet. Till höger passagen sedd från långhusvinden. Foto JL 2022.



Svickeln mellan långhustaket och östra tornmuren med fyllningsmur, sedd mot sydväst och nordväst. Foto JL 2022.



Långhusvinden mot väster med östra tornmuren. Foto JL 2022.



Långhusvinden mot öster och nordöst med triumfbågmurens övre och nedre del. Foto JL 2022.



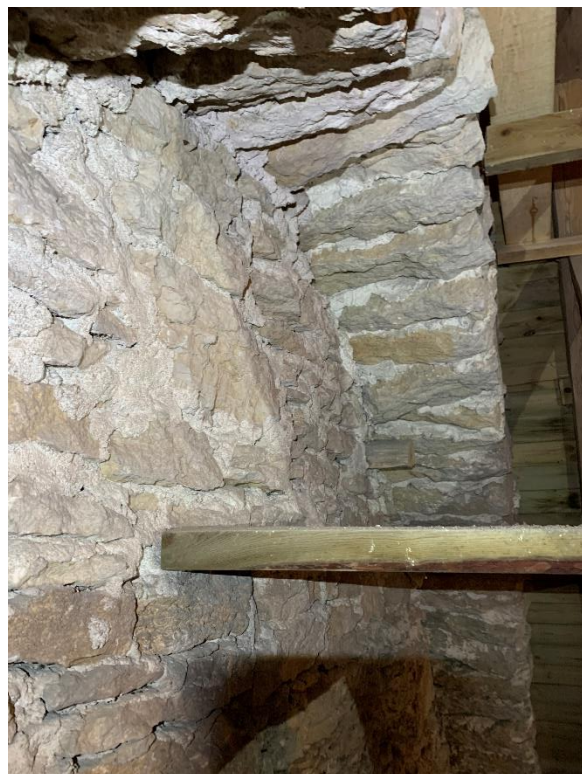
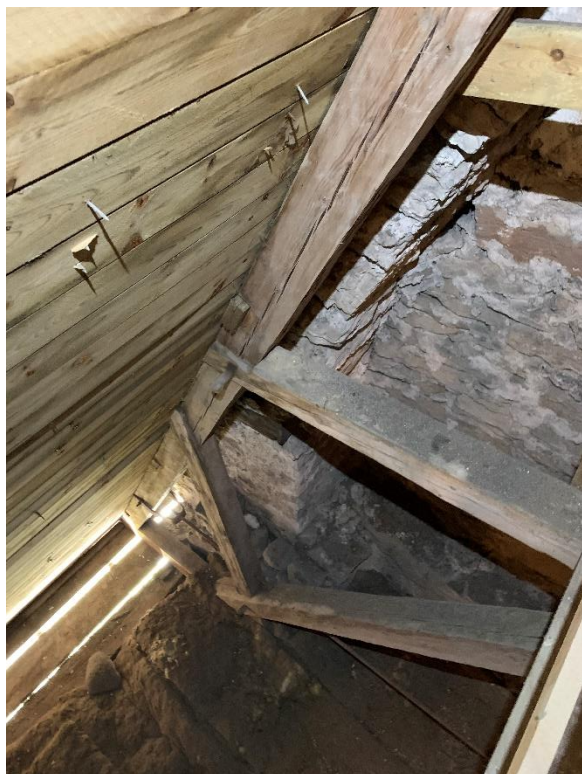
Triumfbågmurens nedre del sedd från långhusvinden med spår av ett äldre gavelröste, som sannolikt ingår i murverket, troligen från ett tidigare långhus. Foto JL 2022.



Passagen från långhus- till korvinden, sedd från sydväst och från öster med korvindens övre del mot väster och triumfbågsmuren. Foto JL 2022.



Korvinden mot nordväst med triumfbågsmurens övre och nedre del. I nedre delen strax ovanför valvet syns dels en rest av skorstensstocken från 1920-talet och till vänster om den en igensatt passage, troligen mellan korvinden och ett tidigare och lägre långhus vind. Foto JL 2022.



Korvinden mot sydväst och nordväst mot triumfbågsmuren med överkragande båge för långhusets påbyggnad på korets västra mur. Foto JL 2022.



Korets östra gavelsöte mot nordöst med infällda större stenblock, kanske återanvända från en tidigare murad kyrka. Till höger glugg i korets östra gavel. Foto JL 2022.

Fast inredning och inventarier

Det murade högaltaret är medeltida, men därefter något ommurat, senast 1965-66 för att förstärka grunden. Altaruppsatsen är daterad 1664, målningen har tillskrivits Johan Bartsch den äldre. Den förändrades, troligen 1849, genom att övre delarna togs av och endast nedre delens behölls varvid dess tidigare profilerade sidopartier avlägsnades, sannolikt för att modernisera den och frilägga fönstret något, och återställdes cirka 1915. Altarskranket är troligen från 1700-talets början. Kyrkans norra sidoaltare rekonstruerades år 2002 med en bevarad medeltida skiva. Rester av det medeltida södra sidoaltaret utgör fundament för predikstolen. Triumfkrucifixet troligen tillverkat strax efter 1200-talets mitt, ansiktet senare omskulpterat, bemålningen från 1691. Placerat på norra långhusväggen sedan 1800-talets mitt, troligen 1849, då det flyttades från triumfbågen. Kyrkan äger en uppsättning medeltida träskulpturer och föremål från 1200-1500-talen, uppsatta på kyrkans väggar. De deponerades under 1900-talet i Gotlands Museum varifrån de återfördes till kyrkan 2005.

Predikstolen skänktes 1722 av länsmanen Peter Gane och hans hustru Maria Åkerman. Målningen är från 1744, trappskärmen från 1944-45, målad 1957. Bänken med ett prästporträtt av kyrkoherde Lutteman är enligt inskrift daterad 1642 och målad 1704 troligen av Christian Lorentz Numens. Troligen fungerade den ursprungligen som skriftestol (biktstol) av ett slag som var vanligt i de danska landskapen. Under en tid fram till omkring 1915 hade den förhöjda skärmar och användes som sakristia. Några år senare flyttades den till ringkammaren, 1944-45 till sockenmagasinet, 1957 tillbaka till ringkammaren och år 2002 åter till koret. Korbänken tillverkades och målades omkring 1705, nuvarande färgsättning framtagen troligen 1957. Mellan cirka 1915 och 1944-45 var bänken framflyttad och försedd med hög bakskärm för att ge plats åt en sakristia längs muren. Bänkinredningen i kyrkan tillverkades 1944-45 med infogade delar av en äldre bänkinredning från omkring 1705, vars ersättande av en helt ny var planerad sedan 1890-talet. Bland ej återanvända äldre delar finns en bänkdörr med porträtt, målat sannolikt av Numens, samt dörrar märkta med gårdsnamn som rest från när bänkarna var indelade gårdsvis enligt fast schema. Nummertavlan från 1742 utfördes troligen av Johan Hernell. Orgeln på ringkammarens norra sida tillkom 1968 och tillverkades av John Grönvall, Lilla Edet. Ett äldre orgelharmonium, ännu bevarat i ringkammaren och tillverkat i Bjerges i Vänge på Gotland av Alfred Cedergren, anskaffades mellan 1907 och 1913 (Hejnums kyrkoarkiv volym N:1, visitationsprotokoll från dessa år). Lösa delar av trä, funna i kyrkan, har identifierats som tangenter eller pedaler till en medeltida orgel, vilket visar att kyrkan sannolikt haft en sådan, vilket är ovanligt. Dopfunten av kalksten med släta sidor tillverkades troligen på 1200-talet. Locket av ask tillverkat 2006 av Glenn Åkerblom-Jansson, Vallstena. Funten stod 1890 innanför altarringen och var sannolikt flyttad 1896 (visitationsprotokoll) till platsen bredvid predikstolen där den står på foton 1916. Funten ställdes 1965-66 vid tornbågen på en fotsten som flyttades från söder om altaret.

Kyrkan har två större epitafier i trä, ett i ringkammaren över Olle Gane och hustrun Anne, tillverkade i slutet av 1600-talet, ett från 1600-talet som troligen tillverkades av Johan Bartsch den äldre på långhusets norra mur, båda uppsatta troligen omkring 1915 (visitationsprotokoll) på ringkammarens murar, det ena flyttat till långhuset 2002, innan dess löst förvarade i ringkammaren. På korets norra mur syns grå målad skugga som visar att det stora epitafiet suttit här. På kyrkans fattigstock har rester av medeltida målningar observerats under 1700-talets färg, sannolikt en del av en tidigare piedestal till krucifix. En kassakista från 1600-talet i järnbeslaget trä stod vid början av 1900-talet i koret, fästad vid golvet. I korgolvet ligger flera gravhällar från medeltiden och senare, ibland återvända. Klockan i tornet göts 1786 av G. S. Meyer i Stockholm

och återger i sin inskrift även inskriften på en äldre klocka den ersatte. Bland föremål på Gotlands Museum finns delar till ramverket från en medeltida altaruppsats, sannolikt den som en del av de i kyrkan uppsatta skulpturerna kommer ifrån, samt en piscina i sten, troligen från högaltaret, och ett piscinaliknande medeltida föremål i trä.



Altaranordningen. Foto JL 2022.



Det medeltida altaret, något ombyggt vid senare tillfällen, senast 1965-66. Foto Bo-Göran Kristoffersson och Danne Pettersson 2000-2007, Visby stift. Ovan till höger altarets baksida, nedan till vänster altarskivan, nedan till höger nisch på altarets baksida. Foto JL 2022.



Altartavla av trä från 1664, ursprungligen med profilerade sidopartier även på nedre partiet. De avlägsnades när överdelen under 1800-talet och ca 1900 var losstagen och förvarades i ringkammaren. Nedan detalj av altaruppsatsens målningar, troligen utförda av Johan Bartsch den äldre. Foto Bo-Göran Kristoffersson och Danne Pe Pettersson 2000-2007, Visby stift.





Altartavlan i snedperspektiv från nordväst och sydöst. Foto JL 2022.



Norra sidoaltaret, rekonstruerat 2002 med medeltida skiva samt en träskulptur från 1500-talets början troligen antingen av Heliga Birgitta eller helgonet S:ta Brigida av Kildare. Till höger rester av södra sidoaltaret, omgjort till fundament under predikstolen. Foto JL 2022.



Triumfkrucifix från strax efter 1200-talets mitt, målat 1691, placerat 1849 på långhusmuren. Foto JL 2022.



Delar av en altarpupsats från 1300-talets mitt. Till höger krucifix troligen från omkring 1200. Sedan 1909 respektive 1921 i Gotlands Museum, uppsatta i kyrkan 2005. Foto JL 2022.



Träskulptur från 1400-talets början och mitt. Till höger Kristus som smärtomannen. Sedan 1909 i Gotlands Museum, uppsatta i kyrkan 2005. Foto JL 2022.



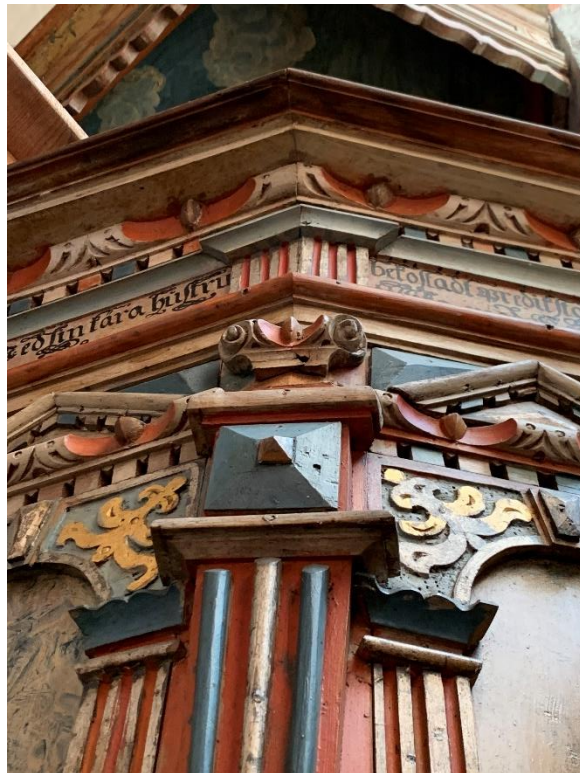
Skulptur visande Kristi grav, troligen från grav från sent 1100-tal. Har troligen använts till förvaring av det invigda nattvardsbrödet (hostian) under påskspelet om Jesu begravning. Foto Bo-Göran Kristoffersson och Danne Pe Pettersson 2000-2007, Visby stift.



Skrin från 1400-1500-tal. Sedan 1972 i Gotlands Museum, återfört till kyrkan 2022. Foto Bo-Göran Kristoffersson och Danne Pe Pettersson 2000-2007, Visby stift.



Predikstol, skänkt 1722, målad 1744. Skärmen från 1944-45 målades 1957. Till höger den helige Andes duva under ljudtaket. Foto JL 2022.



Predikstolens korg med detalj. Foto JL 2022.



Predikstolsgolvet med inmurad bjälke i södra muren samt undersidan från väster. Foto JL 2022. Till höger predikstolen innan trappan förnyades 1944-45. Foto Einar Erici 1916, ATA.



Prästbänken vid altaret, daterad 1642, målad 1704, troligen av Christian Lorenz Numens. Troligen från början skriftestol (biktstol), en period fram till omkring 1915 försedd med överbyggnad och använd som sakristia. Är efter en tid på annan plats sedan 2002 åter uppsatt i koret. Foto JL 2022.



Korbänk från omkring 1705, senare ombyggd, målningen restaurerad troligen 1957. Foto JL 2022.



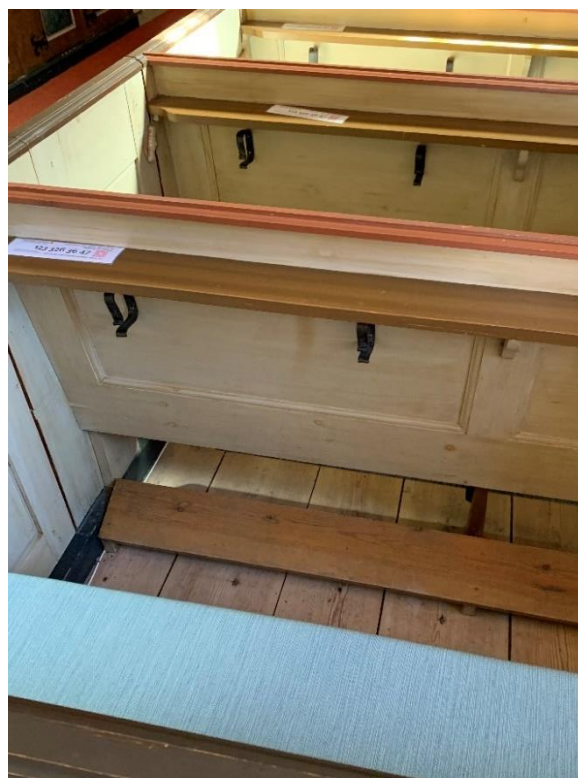
Detaljer av korbänken. Foto JL 2022.



Bänkinredning från 1944-45 med infogade äldre delar av bänkinredning från omkring 1705, målad 1957, sedd längs mittgången mot öster och snett uppifrån mot nordväst. Foto JL 2022.



Norra sidans något bredare bänkdörrar respektive södra sidans något smalare. Foto JL 2022.



Södra bänkkvarterets inre. Foto JL 2022. Till höger norra bänkkvarteret med målning på bakre skärmen. Foto Bo-Göran Kristoffersson och Danne Pe Pettersson 2000-2007 (detalj), Visby stift.



Äldre bänkdörrar, förvarade lösa, till vänster uppsatt i sakristian. Foto JL 2022. Till höger magasinerad men en av dem som utgjort förebild för nuvarande färgsättning. Foto Bo-Göran Kristoffersson och Danne Pe Pettersson 2000-2007, Visby stift.



Bänkdörr, sannolikt hörande till inredningen från omkring 1705, av ett ovanligt slag med slät dörr av bräder och inte ramverk med spegel, borttagen 1944, märkt med gårdens namn. Foto Bo-Göran Kristoffersson och Danne Pe Pettersson 2000-2007, Visby stift. Till höger detalj av bänkdörren på plats. Detalj av foto av Einar Erici 1916, ATA.



Nummertavla från 1742 troligen av Johan Hernell och orgel från 1968 av John Grönvall, Lilla Edet. Foto Bo-Göran Kristoffersson och Danne Pe Pettersson 2000-2007, Visby stift.



Orgelharmonium från omkring 1910, tillverkad av Alfred Cedergren, Vänge, Gotland. Till höger lösa delar, sannolikt från medeltida orgel, vilket visar att en sådan troligen funnits i kyrkan. Foto Bo-Göran Kristoffersson och Danne Pe Pettersson 2000-2007, Visby stift.



Dopfunnt från 1200-talet i kalksten. Locket tillverkat i ask 2006 av Glenn Åkerblom-Jansson, Vallstena. Sedan 1965-66 uppställd i kyrkans västra del. Foto JL 2022.



Medeltida sten, tidigare trappsteg till torntrappans dörr. Ursprungligen kanske dopfuntsfot. Till höger epitafium från 1600-talets slut över Olof och Anne Gane, i ringkammaren. Foto JL 2022.



Epitafium från 1600-talets, troligen av Johan Bartsch den äldre, sedan 2002 på långhusets norra mur. Foto JL 2022.



Fattigstock med rester av medeltida måleri, sannolikt tidigare piedestal till krucifix. Till höger förvaringskista troligen från 1600-talet. Foto Bo-Göran Kristoffersson och Danne Pe Pettersson 2000-2007, Visby stift.



Gravhäll från 1329, återanvänd 1712. Till höger gravhäll från 1670 över medlemmar av släkten Gane som skänkt bland annat predikstolen till kyrkan. Foto Bo-Göran Kristoffersson och Danne Pe Pettersson 2000-2007, Visby stift.



Till vänster klockan, gjuten 1786 av G. S. Meyer i Stockholm, på ena sidan återgivande inskriften från äldre klocka från 1620. Foto JL 2022. Nedan del av de föremål som förvaras i museisamlingar. Till vänster skulpterad bräda och två fialer till ett medeltida altarskåp. Till höger en piscina i sten, troligen tidigare infäst på altarets södra sida, och en trädel med piscinaliknande urtag med okänd funktion, ansedd som medeltida. Alla i Gotlands Museum. Foto Bo-Göran Kristoffersson och Danne Pettersson 2000-2007, Visby stift.



Restaureringar

Interiörens förändringar och restaureringar

Sedan kyrkorummet i nuvarande utsträckning stod färdigt under 1200-talets senare del har det genomgått en del förändringar i sitt utseende. Under medeltiden skedde ommålningar, som när en serie bildfält i kalkmålningar tillkom vid mitten av 1400-talet som en omramning, åtminstone till långhuset och koret. Att de saknas i ringkammaren kan bero på flera saker, men kan tala för att det redan då var avskärmat från resten av rummet. Under medeltidens senare del försågs kyrkan med rikligt av medeltida träskulptur.

Efter medeltiden förnyades inredningen. I omgångar mellan 1600-talets mitt och 1700-talets början tillkom nästan all den inredning som kyrkan har än idag, även om bänkinredningen i långhuset är så gott som nygjord på 1940-talet. Troligen avlägsnades delar av de medeltida skulpturerna, men triumfkrucifixet från 1200-talet renoverades 1691 och hängde i triumfbågen ytterligare en tid. De medeltida kalkmålningarna målades över och ny dekor i form av svarta linjer som markerade bågar och valv, åtminstone i koret, tillkom, troligen under 1700-talets senare del. Vid något tillfälle avskärmades ringkammaren genom en brädvägg, så att utrymmet kunde användas till magasin och brädförråd samt vapenhus innanför västportalen.

En större inre restaurering ägde rum 1849 (omtalad i visitationsprotokoll 1852). Troligen var det då som hela rummet vitkalkades och alla eventuella rester av medeltida och senare målningar doldes medan rummet blev enhetligt vitt. Bänkarna förändrades något, och sannolikt var det nu de övermålades i enhetlig färg, liksom predikstolen, troligen genom att en äldre trappa ersattes av ett bättre genomsiktigt räcke, synligt på äldre foton. Altaret förändrades, vilket torde innebära att det var nu den övre delen togs bort och endast nedre delen sparades, utan sina sidornament, liknande de på övre delen, som att döma av spår även suttit nedtill. Genom denna förenkling fick uppsatsen en enklare karaktär. Förmodligen var det nu som brädväggen i väster togs bort och ringkammaren förenades med resten av kyrkorummet. Förändringarna skedde i en tidstypisk klassicistisk anda med bättre rumsöverblick, enhetliga färger och en stramare utformning av altartavlan som betonade dess kolonner och andra antikiserande drag.

En större inre restaurering planerades i slutet av 1800-talet. Ritningar fastställdes av Kungl. Maj:t 1898, sannolikt av arkitekt Gustaf Pettersson (enligt annan uppgift byggmästare Nils Pettersson) till sakristia, helt ny inredning med ny altartavla, ny predikstol och nya öppna bänkar, nytt fönster i tornet samt till uppvärmning med skorsten. Även orgel planerades. Medel saknades för att genomföra restaureringen, men delar av den utfördes efterhand, vilket går att följa i visitationsprotokoll och fotografier. Tornfönstret upptogs troligen under 1900-talets första år (före 1916, att döma av foton), orgelharmonium anskaffades omkring 1910. Som sakristia användes prästbänken i korets nordöstra hörn med påbyggd skärm. Omkring 1915 framflyttades istället korbänken och en provisorisk sakristia inrättades innanför en skärmvägg mellan bänken och norra kormuren. Några år senare borttogs prästbänken i korets nordöstra hörn. Dessemellan hade krönet återuppsatts på altartavlan och epitafierna, som stått staplade i ringkammaren, hängts upp på muren i ringkammaren. Sannolikt i slutet av 1910-talet eller början av 1920-talet anskaffades kaminen, som ställdes i långhusets nordöstra hörn och försågs med skorstensstock och skorsten. Tanken på en öppen bänkinredning var inte aktuell, men trots försök att bevara bänkarna från 1700-talets början revs de ut 1944-45 och ersattes av en ny, sluten bänkinredning, formad i anslutning till några av de äldre bänkarna och med inslag av återanvända detaljer från de gamla. Samma år, 1944-45, genomgick kyrkan fler förändringar. Sakristian byggdes av

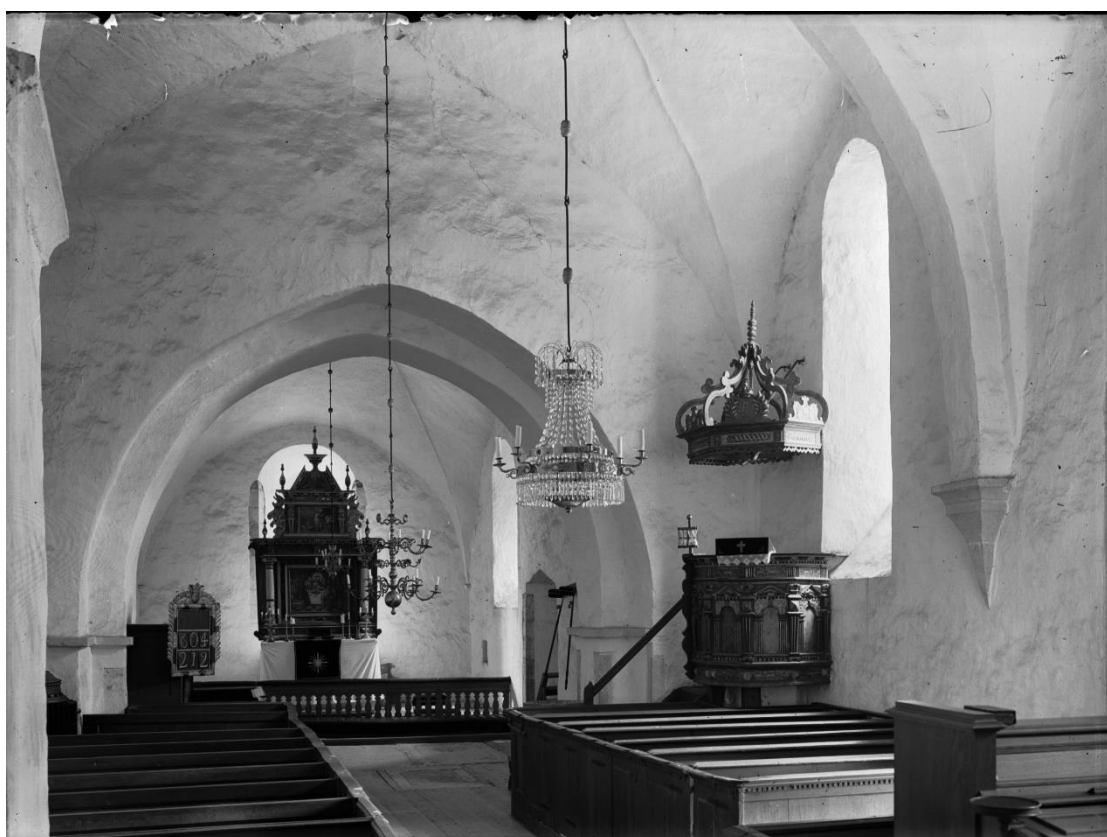
byggmästaren Carl Nilsson, Visby, efter ritningarna från 1890-talet. Den tidigare avbalkade sakristian togs bort och en ny sakristieingång togs upp i korets norra mur, spolierande den medeltida sakramentsnischen och delar av dess då ännu dolda målade omfattning. Väggar och valv rengjordes och kalkades. Att byta ut altartavlan och predikstolen var inte längre aktuellt, men predikstolen försågs med ny, sluten trappa. Förändringarna väckte viss uppmärksamhet då de inte var formellt fastställda, och i så fall sannolikt hade genomförts på annat sätt. År 1957 målades den nya bänkinredningen av konstnären Curt Viberg efter förebild av några av de bevarade äldre dörrarna, så som de tedde sig under 1840-talets övermålning. Bänkinredning från 1944-45 som byggts i ringkammaren avlägsnades nu åter.

En samlad yttre och inre restaurering ägde rum 1965-66 efter förslag av arkitekt Leif Olsson. De inre arbetena genomfördes 1965. Kaminen avlägsnades och ersattes av vattenburen värme med pannrum i sockenmagasinet. Kyrkorummets puttskikt sågs över och rengjordes varvid spridda partier av de äldre kalkmålningarna togs fram som dokumentationsytor inför en tänkt kommande friläggning. Altaret murades om och stengolv lades i koret och i ringkammaren, vars tidigare upphöjda golvpodium i väster togs bort. I tornbågen placerades nu den medeltida dopfunten på den fotsten som flyttades hit från korgolvet innanför altarskranket, där den stod fram till omkring 1900. År 1968 placerades en orgel i ringkammarens norra del, som ersättning för orgelharmoniet.

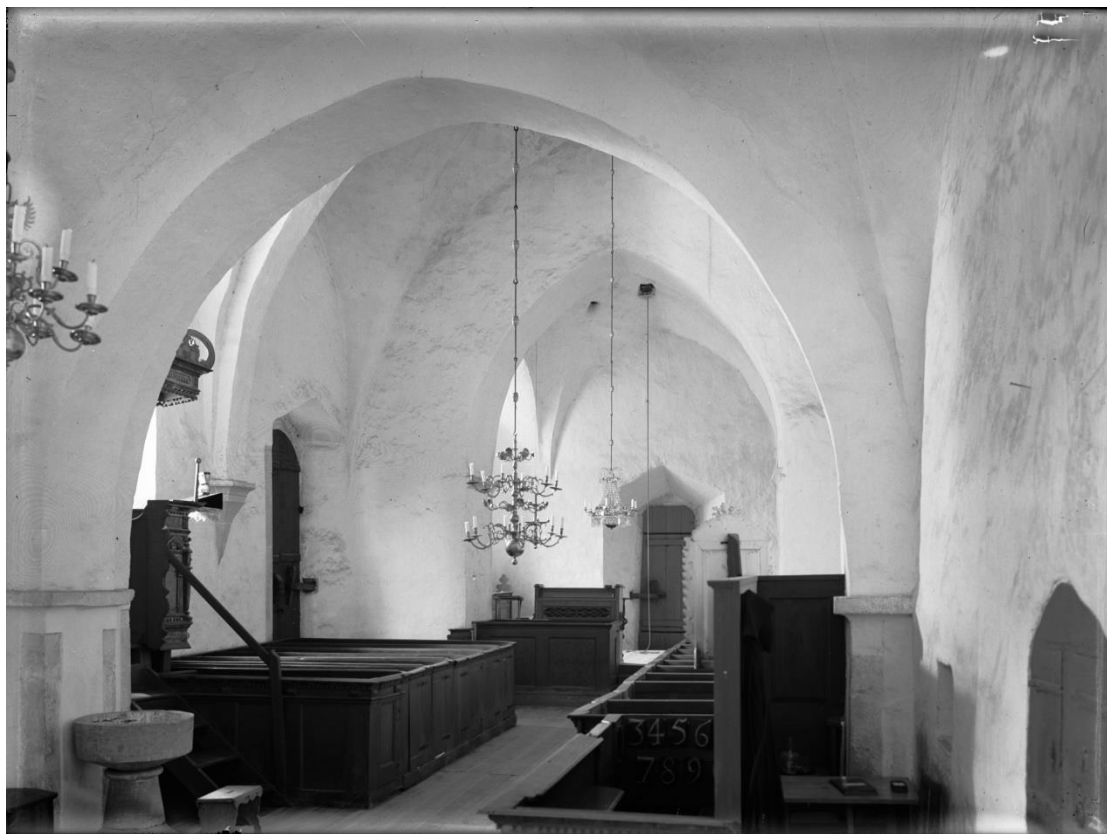
En ny inre restaurering företogs 2002 som del i en yttre och inre restaurering 2001-02. Projektör var arkitekt Jan Utas och arbetena ledde till förändringar av ett slag som då inte längre var vanligt i de gotländska kyrkorna, orsakade av att man nu frilade och konserverade de tidigare påträffade målningarna, med undantag för bland annat långhusvalven. Vidare sågs övriga målade ytor över. Det norra sidoaltaret rekonstruerades utifrån den ännu på kyrkogården bevarade altarskivan. Prästbänken återuppsattes i korets nordöstra hörn. Det stora epitafiet flyttades till långhusets norra mur. År 2005 återfördes flera av de medeltida träskulpturer som nära ett sekel varit deponerade på Gotlands Museum. Även det bevarade orgelharmoniet från ca 1910 togs åter i bruk jämte orgeln.



Interiör mot öster och väster i början av 1900-talet. Foto Einar Erici 1916, ATA.



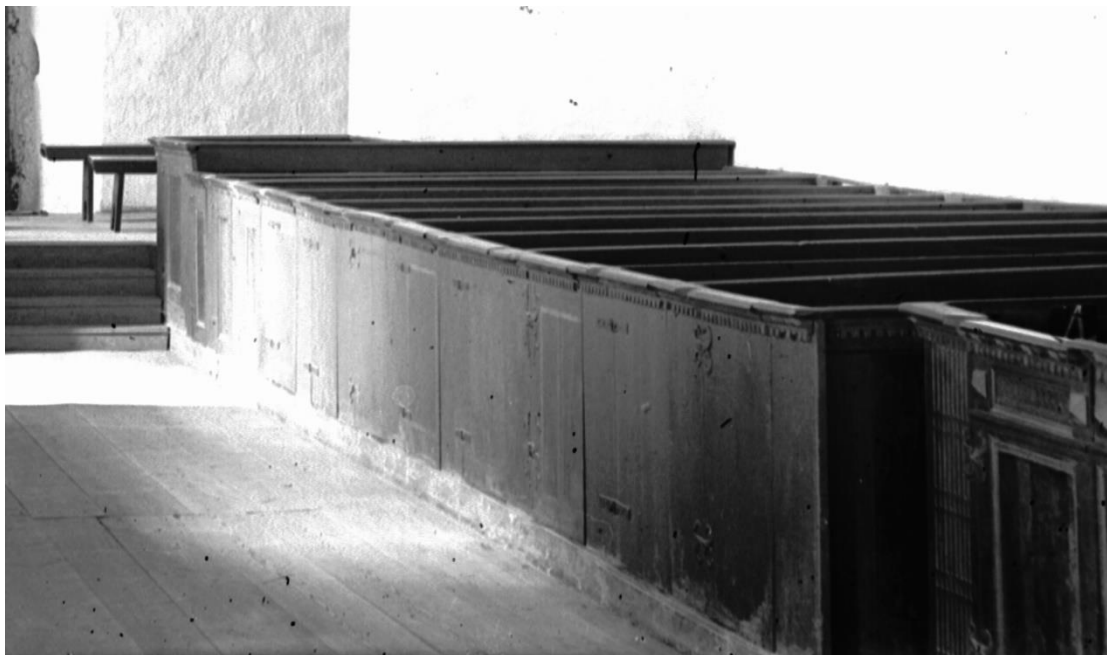
Interiör mot öster under 1900-talets första hälft. Den strax före sekelskiftet installerade kaminen har börjat sota ner kyrkorummet. Ovanför triumfbågen ansas en horisontell linje från en inmurad bjälke, byggnadsskarv eller annat. Foto Alfred Edle 1933, ATA.



Interiör mot väster under 1900-talets första hälft. Foto Alfred Edle 1933, ATA.



Skärmvägg för sakristia bakom korbänken, tillkommen omkring 1915, sedd från väster och in bakom skärmen från öster. Detaljer av foton av Einar Erics 1916 och Alfred Edle 1933, ATA. Prästbänken i korets nordöstra hörn med prästporträtt (skriftestol?) flyttades några år efter att fotot togs till ringkammaren. Att den främsta dörren i norra bänkkvarteret är målad med porträtt anas under övermålningen, sannolikt bänkdörren som nu är uppsatt i sakristian. Den medeltida sakramentsnischen som gjorts om till skåp, kanske för kyrksilvret, gav plats åt sakristieingången 1944. På äldre foton syns hur kollektlåvar, förvaringskista och annat som annars förvaras i sakristian hänger eller står i koret.



Bänkkvarter, sannolikt från 1704, med till stora delar ovanligt slag av bänkdörrar utan speglar, utriven och ersatt med ny 1945. Främsta bänken på södra sidan och bakersta bänkarna på norra sidan är något rikare formade med försänkta speglar. I nedre bilden anas att skriftestolen (?) är uppställd på ringkammarens södra sida. Predikstolen har ett enkelt räcke för att inte skymma sikten. Dopfunten och förvaringskistan är uppställd i triumfbågen. Detaljer av foton av Einar Erici 1916 och Alfred Edle 1933, ATA.



Interiör mot öster efter restaurering 1944-45. Foto från ca 1945-55, ATA. När den murade sakristian byggdes norr om koret togs skärmväggen bort. Predikstolen har fått ny trappa. Bänkinredningen är i princip helt utbytt mot en ny, med återanvändande av vissa delar och nya detaljer inspirerade av några av de rikare formade äldre bänkarna.



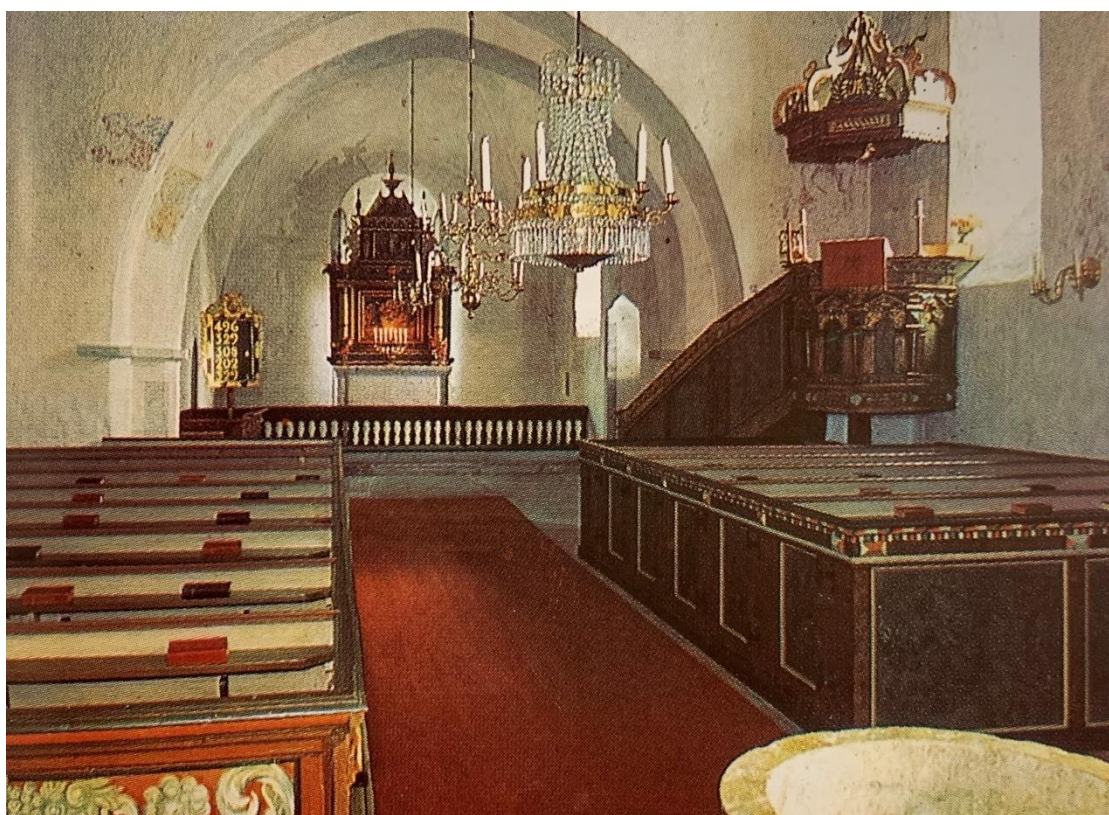
Interiör mot väster strax efter restaurering 1944-45. Foto från ca 1945-55, ATA. Till höger detalj visande de huvudsakligen nytillverkade bänkarna med återanvända detaljer från de äldre.



Nya bänkar i ringkammaren, avlägsnade några år senare. Detalj av foto från ca 1945-55, ATA.



Interiör mot öster efter inredningens målning 1957 och kyrkorummets restaurering 1965-66. Punktvisa partier av kalkmålningarna frilagda. Dopfunten uppställd i väster. Foto Waldemar Falck, troligen 1966, Gotlands Museums arkiv.



Interiör mot öster före restaureringen 2001-02 då kalkmålningarna togs fram. Foto Hans Hemlin, ca 1970, efter Bengt G. Söderberg, Kyrkorna på Gotland (1978).

Arkeologi

De gotländska kyrkorna erbjuder ett stort mått av arkeologiskt intressanta spår. Det gäller både marken som kyrkan står på och kyrkogården samt ibland även de närmaste omgivningarna. Kyrkorna byggdes ofta på redan etablerade platser och under de nära tusen år en kyrka stått på samma plats har det avsatt lämningar, som kanske inte är lika märkbara som den stående kyrkan men som är värda att uppmärksammas som viktiga kunskapskällor. Det är till exempel spår av tidigare kyrkobyggnader, bevarade trä- eller stenkistor, bildstensfragment, gravklot och gravstenar, men även runristningar och lösa föremål. I föreliggande avsnitt fokuseras på anläggningar under mark och golv. De artefakter som är med i rapporten är sådana som representerar något som kan peka på att det finns okända fornlämningar. I det här fallet är det företrädesvis vikingatida föremål som kan tyda på att det finns gravar kvar från det tidigaste kyrkoskedet.

På den norra sidan av kyrkorna ligger många av de äldsta kristna gravar som vi känner till. Här begravdes framför allt kvinnor under kyrkans tidiga existens i enlighet med ett könssegregerat gravskick. Redan under 1200-talet upphörde i flera fall bruket att använda norra sidan av kyrkogården som begravningsplats. Bruket återupptogs först under 1800- och 1900-talen. När den började användas för begravingar igen påträffades gamla gravar, inte sällan gravar från vikingatiden och den äldsta kristna tiden på Gotland. Ofta hade gravläggningen skett i kläder med spännen och utsmyckningar som hör vikingatidens sista del till. Fynden är mycket intressanta men tyvärr inte så utförligt beforskade som man kan föreställa sig. Det rör sig om föremålsfynd av vikingatida karaktär, av personlig art och som tillhört klädedräkten och med denna fått följa med i graven. Vanliga föremål är pärlor, knivar, kammar och olika typer av smycken relaterade till klädedräkten (Thunmark-Nylén 1995).

Under kyrkornas golv ligger ofta gamla gravar med bevarade trä- eller stenkistor. Något som också noterats särskilt är spår efter äldre kyrkor, träkyrkor i form av syllar, stavkonstruktioner eller sekundäranvända plankor och spår efter stenkyrkor i form av murverksrester under mark och golv. Dock har inte sekundärt inmurade detaljer i den nuvarande kyrkan som fasadstenar eller friser tagits upp i avsnittet om arkeologi, liksom inte heller ännu stående murverk som ingått i en äldre anläggning.

I putsen på kyrkornas väggar påträffas ibland medeltida inskrifter och putsristningar. Ofta har inskrifterna runor, vilket är av stort intresse för kunskapen om runor, eller innehåller graffiti i form av tecknade figurer. Av någon anledning har run- och bildstenar från äldre tider tagits till kyrkan för att införlivas i byggnaden. I kyrkornas byggstenar finns också stenhuggarmärken och med hjälp av dem kan man få en uppfattning om delaktigheten i kyrkobyggena.

Kyrkornas vindar och övervåningarna i tornen har genom tiderna använts som förvaring, även om kulturhistoriskt värdefulla föremål i regel tagits om hand och nu förvaras på annan plats. De lager som bildats på valvens ojämna ovansidor kan dock innehålla lösa delar till inventarier som tidigare förvarats där eller spår av tidigare reparationer på kyrkobyggnaden. De kan innehålla rester av vardagliga föremål som berättar om hur vinden och tornen har använts eller personliga saker som burits upp i hopp om få ett skydd i kyrkans hägn. Äldre stegar, klockrep, redskap från hur taken tjärats förekommer också. Kyrkogårdsmurar, såväl de medeltida som de yngre kan innehålla byggmaterial som per definition är fornlämning eller fornfynd, som till exempel stenar med ristningar.

I texten förekommer ett särskiljande av fornlämningar och övriga kulturhistoriska lämningar. Med *fornlämning* avses lämningar som enligt Riksantikvarieämbetets bedömning uppfyller fornlämningsrekvisiten (villkor baserade på Kulturmiljölagens 2 kap.), och vars lämningar huvudsakligen kan antas ha tillkommit före 1850. Med *övrig kulturhistorisk lämning* menas de typer av lämningar som enligt Riksantikvarieämbetets bedömning uppfyller fornlämningsrekvisiten, och vars lämningar huvudsakligen kan antas ha tillkommit 1850 eller senare samt de typer av lämningar som enligt Riksantikvarieämbetets bedömning inte uppfyller fornlämningsrekvisiten.

Rörande registren är det dock viktigt att peka på några källkritiska problem. Fornsök och Fornreg, de digitala registren för information om fornlämningar, är användbara källor för information om kyrkomiljöer. Men de utgör i sig ett källkritiskt problem då 10 000-tals lämningar vid digitalisering har kommit att registreras på felaktig nuvarande belägenhet eller fyndplats. Ofta är uppgifterna korrekta men när flera fornlämningar påträffats intill varandra, som till exempel stenkistor på kyrkogården, är det svårt att veta om en borttagen kista i ett dokument är densamma som en som i tidigare upprättade beskrivningar anges ligga kvar på fyndplatsen.

Fornlämningar

I tornet finns en inmurad bildsten som klassas som Övrig kulturhistorisk lämning¹. Bildstenen påträffades 1913 och är placerad som takstensplatta med bildsidan nedåt över den 80 cm breda luckan i östra tornmuren, över öppningen mellan tornet och långhusets vind.² Den är 120 cm bred och 16 cm tjock

Värdering

Allmänt

Alla kyrkor bidrar till att materialisera bilden av det heliga. Invändigt utgör de en ram för mötet mellan människan och det livsavgörande på ett sätt som andra rum inte gör. Till det yttre markerar de sin belägenhet i landskapet, men tar också det yttre rummet i anspråk och utgör en påminnelse om värden som ligger vid sidan om vardagen. Genom historien har betoningen legat på olika delar och egenskaper i kyrkan. Samtidigt finns det många likheter mellan skilda kyrkor, särskilt för dem som ingår i samma kyrkliga tradition. Stor omsorg har sedan det kristna kyrkobyggandets äldsta tid ägnats konsten och arkitekturen. I kombination med att många kyrkor också är gamla hör de till våra viktigaste kulturmiljöer.

Kyrkorna på Gotland utgör en del av den världsöverspännande kristna kyrkans byggnader, en del av kyrkorna i Sverige och en del av kyrkobyggandet på Gotland. Gotlands kyrkobyggande är relativt homogent. Byggnadsdetaljers utformning och tillvägagångssätt vid kyrkornas planering återkommer mellan olika socknars kyrkor, men kan sedan skilja sig från principer som använts i andra landsändar. Exempel på det är att de äldsta gotländska stenkyrkorna följde samma modell av kyrka med långhus, kor och absid, som var allmän i de nordiska länderna. I nästa skede kom dock kyrkorna att förnyas på 1200- och 1300-talet på ett för Gotland karakteristiskt, men i övriga Sverige okänt sätt. Under 1200-talets slut och 1300-talet byggdes kyrktorn på Gotland, vilket sällan hände vid kyrkorna på fastlandet. Den gotländska kalkstenen möjliggjorde valvslagning och

¹ L1977:827 (Bäl 85:1).

² Lindqvist 1942.

byggnadsskulptur utan motstycke i resten av Sverige till vare sig mängd eller konstnärlig kvalitet. Under 1400-talet byggdes kyrkor om- och till i Mellansverige och försågs med heltäckande kalkmålningar, något som inte hade någon motsvarighet på Gotland. Under 1800-talet förnyades tusentals kyrkor i södra och västra Sverige genom att en äldre revs och ersattes av en ny och större, eller byggdes om genomgripande. Detta berörde endast någon enstaka av de gotländska kyrkorna. Sammantaget har detta gjort att de gotländska kyrkorna representerar ett medeltida byggande under en tid då inte så mycket byggdes i övriga Sverige. Men utmärkande är dessutom att på Gotland finns dessa medeltida byggnader ofta kvar, relativt oberörda av senare förändringar och ännu i bruk.

Härigenom utgör varje kyrka ett omistligt exempel på medeltida kulturmiljö inte bara ur ett lokalt gotländskt perspektiv utan även ur ett riksperspektiv. Eftersom inte heller Centraleuropa efter krigstider och andra perioder av förändringar till så hög grad har kvar större uppsättningar av medeltida sockenkyrkor och framför allt medeltida träskulptur har de gotländska kyrkorna därigenom ett internationellt intresse. De formades i hög grad under inflytande av byggmästare från västra Tyskland, från Westfalen och området kring Köln, vilket ytterligare ger dem en internationell betydelse, liksom att det tidiga kyrkobyggandet uppvisar stilpåverkan från östra Europa. Sedan 1800-talets slut har kyrkorna på Gotland kommit att uppmärksammas av arkitekter och konstnärer och har fått stå förebild för kyrkor på fastlandet, vilket gör att kyrkor från 1800- och 1900-talet med gotländskt inspirerade motiv återfinns i Skåne, Västergötland, Stockholm och på andra platser.

De gotländska kyrkorna har vissa särdrag i formen, men de intar också en särskild ställning i bygden. Över hela Sverige har, liksom i många andra länder, kyrkan utgjort en central och samlande punkt, även om de mera sällan legat mitt i en by, så som de gör i en del andra delar av Europa. Men på Gotland har kyrkans roll som samlande byggnad levt kvar bättre än på en del håll. Denna uppfattning är stark även i resten av Sverige, men bebyggelseförskjutningar till följd av nya järnvägssamhällen och bruksorter, en mer polariserad sockensammansättning, större avstånd mellan kyrkorna och att de inte har haft torn kan ha bidragit till det. Medan kyrkorna på Gotland genom sina torn och tätare avstånd samt en viss skepsis till förändringar har behållit sin plats i en sockenmedvetenhet, som även i sig är ovanligt stark på Gotland.

För de gotländska kyrkornas kulturhistoriska värde och särställning gäller åtskilliga gemensamma saker. Kyrkorna är närmare hundra och Gotland utgör som Visby stift det stift som har nästan uteslutande medeltida kyrkor, därtill tillkomna och ombyggda före mitten av 1300-talet. Eftersom de så tydligt har parallella tillkomsthistoriker utgör varje kyrka en omistlig del i ett pussel av olika byggnadsetapper. Byggnaderna är utsmyckade av skulpterade portalomfattningar, kalkmålningar och skulpturer. Glasmålningarna saknar till omfattning motstycke i resten av norra Europa. 93 procent av bevarade medeltida glasmålningar med figurscener i Sverige kommer från Gotland (i kyrkorna eller på museer). Flera medeltida möbler, mest bänkar, finns också i kyrkorna. Föremålen visar hur kyrkorna användes under medeltiden och kan bidra till att ge en autentisk upplevelse av medeltida miljöer. Inte minst gäller detta kyrkornas vind och särskilt tornets övervåning, där rummet i hög grad präglas av murade dörr- och fönsteröppningar som skapar en autentisk ljussättning. Virket och murbruket kan visa upp spår från hur själva byggnadsarbetet gick till och kan avspegla hur kyrkan i äldre tid drabbats av eldsvåda.

Föremålen i kyrkorna är inte bara medeltida. Gotland har även en hög andel av bevarade bänkinredningar från 1600-talet av ett slag som på svenska fastlandet ersattes av ny inredning i

slutet av 1800-talet. Från 1700-talet finns bevarat ett rikt måleri, inte minst målningar på bänkinredningen. De gotländska dopfuntarna utgör ett särskilt kapitel, där de mest framträdande utgörs av de tidigmedeltida sandstensfuntarna, som fick ett nytt uppsving på 1600-talet. Södra Gotlands stenhuggerier producerade sedan altarpuppsatser i sandsten av ett slag som inte är vanligt utanför Gotland. Genom det sena 1800-talets och 1900-talets kyrkorestaureringar, ofta av framträdande stockholmsarkitekter, kan man följa förändringar i synen på öns kyrkor.

Kyrkornas lägen visar på centrala platser i bygden, placerade vid en tidigare korsväg med, om inte förhistoriska så åtminstone medeltida ursprung. De avspeglar det höga välstånd från medeltidens omfattande handel som rädde när de kom till och illustrerar något av den komplicerade kyrkohistorien. Av stor betydelse är kyrkogårdarna runt kyrkorna som är omvårdade och används. Många av dem har en intakt medeltida utsträckning. Andra visar kyrkogårdens utveckling under 1800-talet och hur folkmängden ökat. Trädrader och gravtyper illustrerar hur nya delar har tagits i bruk under 1800- och 1900-talet.

Anmärkningsvärt är att kyrkorna ännu används för sitt ursprungliga syfte. För Gotlands del har det kunnat ske utan större ombyggnader av kyrkorna, trots förändringar i befolkningsstorlek. Nästan alla är i bruk (de som är öde har varit det sedan minst 400 år) och används, om än med olika intervall. Öns kyrkor har genom sin ålder, kvalitet och i sammanhanget starka karaktär en identitetsskapande roll. I de många, ofta små, socknarna finns en särskild känsla, där kyrkorna intar rollen av kraftfulla symboler för hemsöcken. Hur klockorna har ringts avspeglar skillnader mellan kyrkorna och än idag finns kinningsstenar beredda i klockvåningen för det ringningssätt med små stenar som endast finns på Gotland och de skånska landskapen. Kyrkorna har både en starkt lokal förankring och utgör samtidigt punkter i ett världsomspännande nätverk som förbinder länder och kontinenter genom religion, arkitektur, konst, musik över århundraden.

Sedan ett drygt sekel har kyrkorna på ön varit en turistmagnet. De är öppna sommartid, på ett annat sätt än på det svenska fastlandet, och brukar vara välbesökta.

Bruksvärden

Följande bygger på de 349 svar från besökare som inkom via de enkäter som sommaren ställdes 2019 i 16 kyrkor i Romaklostets och Klinte pastorat. Av dessa 349 personerna besökte 52 % kyrkan för första gången.

De som räknas in som återkommande besökare har angivit att de besöker kyrkan ofta, ibland eller sällan/någon gång per år. Genomgående är gravskötsel, besök av anhörigs grav samt delta i gudstjänst och andakt de främsta anledningarna till besök. Av de barnfamiljer som bor i socknarna kan man utläsa andra motiv till återkommande besök en förälder skriver såhär ”Vi bor nära kyrkan. Ibland går vi hit och letar Pokémon och övar vår minsta att läsa, precis som vår äldsta son gjorde när han lärde sig läsa”. Konserter anges också som en stor anledning till besöket. För dessa besökare står kyrkan för hembygd, barndom, en knutpunkt, trygghet samt en plats för slakten genom århundraden. De uttrycker en stor glädje och stolthet över sina kyrkor och betonar hur viktig den är för sockens identitet, historia och sammanhang samt för individens släkthistoria.

Förstagångsbesökarna kan majoriteten kopplas till turism, många anger att de hade som mål att besöka minst en kyrka på ön under sin semester eller att besöka många/samtliga av öns kyrkor. Benämningen kyrksafari var en återkommande anledning. Några av dessa förstagångsbesökare

uppskattar kyrkorna som en stillsam plats att komma till för att få lite lugn och ro, medan andra ser kyrkan som ett värdefullt nationellt kulturarv och historiedokument. Intresse för konst, kultur, arkitektur och historia beskrivs återkommande som en av anledningarna till besöket.

Generellt sätt var besökarna mycket nöjda med tillgängligheten (74%). Många påpekade att det är trevligt att kyrkan är upplåst så att man får möjlighet att komma in samt är glada att se att kyrkorna och kyrkogårdarna är så välskötta. De som inte var nöjda med tillgängligheten påpekade oftast för dålig belysning i kyrkan, nedsatt framkomlighet med rullstol och dylikt i grusgångar samt vid trösklar, svårighet att öppna eller stänga porten.

När det gäller information var det många som saknade informationsbroschyrer att titta i på plats samt att kunna köpa med sig hem. Där det fanns information efterfrågades mer lättläst text och mer bilder. Genomgående önskades även information på engelska samt ibland även tyska. Flera kommenterade att de sökte mer information på nätet eller i turist-appar samt kompletterade med information från böcker, exempelvis Änglar & Drakar.

Kyrkobyggnaden

Bäl kyrka utgör en välbevarad medeltida kyrkomiljö. Kyrkan har sammanhängande proportioner trots att kor och långhus har olika stildrag och tornet aldrig blivit fullbordat. Koret utgör ett bra tydligt exempel på romansk arkitektur med rundbågiga öppningar. Omfattningarna är dekorativt ordnade med färgväxling mellan både olikfärgade kalkstenar och mellan dessa och punktvis infällda starkt röda tegelstenar. Långhuset utgör med sin rikt gestaltade portal och sitt fönster ett gott exempel på ungotisk gotländsk kyrkoarkitektur. Tornhuven hör till de större inom denna typ för Gotland utmärkande huv med ljudgluggar och skärmtak. Gluggarnas bågmotiv kan tala för att huven är ålderdomlig och klockans placering i tornhuven kan ha lång hävd. En värdefull detalj i kyrkans yttre är de dekorativt korslagda vindskidorna på kor- och långhusgavlarna som också återkommer på stigluckorna.

Invändigt är i princip alla kyrkans murar från 1200-talet och så när som på ett mindre och sidoplacerat fönster gäller det även rummets ingångar och ljusinsläpp. I Bäl uppvisar därtill alla bågar och omfattningar i kyrkorummet den målade dekor som åtminstone i koret är från byggnadstiden och i långhuset åtminstone medeltida. Men även själva arkitekturen har en särpräglad och medeltida karaktär genom detaljer som triumfbågens dubbla språng, den resliga och eleganta tornbågen vars båge är parallell med valvens båglinje samt ringkammarens sammansättning av kryssvalv och sidobågar. Kalkmålningarna från skilda perioder har sannolikt inte varit synliga på ett så likvärdigt sätt – antingen har äldre målningar dolts av kalk eller så har de senaste dominerat genom sina kraftigare färger – men visar nu en rikedom på målningar av olika innehåll och syfte samt karaktär, stildrag och tillkomsttid. Värde finns också i att de hör till få mer omfattande målningsskrudar som ger exempel på 2000-talets framtagnings- och konserveringsteknik, då flertalet kalkmålningar togs fram vid 1900-talets mitt om med något andra metoder. Graden av restaurerade och retuscherade delar är också begränsad och de visar det skick andra kyrkors kalkmålningar ofta hade efter framtagning men före konservering av fotografier att döma. Sannolikt innehåller de också jämförelsevis hög grad av originalmåleri.

Kyrkans inventarier

Av kyrkans inredning och inventarier kan lyftas fram altartavlan av trä samt skriftestolen och altarskranket, vilka tillsammans också bildar en välbevarad, om än restaurerad enhet av inredning från sent 1600-tal och tidigt 1700-tal. Denna följs upp i resten av rummet genom predikstolen

och epitafiet på långhusets norra mur samt att bänkinredningen, som visserligen är från 1944-45, delvis återger något av den äldres karaktär. Den bevarade muralmålningen ovanför den borttagna sakramentsnischen utgör ett värdefullt exempel på samordning mellan muralmåleri och inredningsdetaljer och hade sannolikt utgjort ett värdefullt exempel på detta om sakristieingången inte placerats just här 1944. Kyrkan har en stor uppsättning medeltida inventarier, som till stor del återbördades till kyrkan sedan de förvarats på museum under nästan hela 1900-talet efter att ha riskerat att komma till skada, vilka nu är uppsatta på murarna. Den samlade uppsättningen visar på den rikedom av träskulptur som en medeltida sockenkyrka kunde äga. Bland de kulturhistoriskt mer värdefulla hör en skulptur visande den gravlagde Kristus samt ett krucifix, båda troligen från 1100-talet. Krucifixet på kyrkans nordvägg är ett av få av de krucifix som på 1700- eller 1800-talet placerats på en sidovägg men som sedan fått hänga kvar där utan att under 1900-talet ha hängts upp i triumfbågen, ibland utan bevis på att det varit dess tidigare plats. Restaureringen på 1940-talet har sitt intresse då den inte riktigt följer det annars gängse mönstret utan dels realiserade 50 år äldre ritningar till sakristian, och dels har en tydlig historiserande ambition i hur bänkar och predikstolstrappa efterliknar äldre inredning i en tid då förhållandet mellan modernistisk och mer traditionell gestaltning var en aktuell fråga. Att kyrkan ännu, vid sidan om orgeln, använder orgelharmonium som varit det vanliga i många kyrkor från 1800-talets slut till 1900-talets senare del, är ovanligt förekommande. Bevarade delar från en medeltida orgel är också något som kan visa vilken rikedom på inredning och inventarier som en medeltida sockenkyrka på Gotland kunde uppvisa under medeltiden.

Kyrkogården

Bäl kyrkogård tillhör Gotlands mindre kyrkogårdar. Den äldre kyrkogården har troligen kvar sin medeltida utsträckning. Den yngre kyrkogården i söder är väl avgränsad från den äldre kyrkogården vilket ger tydliga årsringar.

Kyrkomiljö är sammanhållen med kyrka, kyrkogård och klockaregård med tillhörande parkområde vilket har ett miljöskapande värde. I Klockaregårdens park finns en samling gränsstenar med fastighetsnamn (vägunderhållningsstenar?).

Kyrkogården omges av en stenvägg av ålderdomlig karaktär med stenar av varierande storlek och stora stenar i basen.

På kyrkogården finns två huvudgångar. I övrigt saknas gångar vilket bidrar till den ålderdomliga karaktären.

Vid den östra respektive södra ingången finns medeltida stigluckor. Den södra stigluckan har i likhet med Vallstena kyrkogård ett manshuvud i triangelspetsen av ett tympanonblock. Här finns också en ekstolpe med inristat årtal från 1699 i portomfattningens östra sida vilket ersatt en tidigare kalkstolpe.

I nordöstra hörnet inne på kyrkogården ligger ett sockenmagasin från 1833. Den tillhör en liten grupp sockenstugor som fortfarande finns kvar inne på kyrkogården på sina ursprungliga platser.

Kyrkogården omges av en trädkrans med skogslönn vilket bidrar till en rumskänsla och lummighet.

Kyrkogården speglar människors liv och samhällets förändringar, traditioner och ideal. Eftersom kyrkogården har en lång kontinuitet finns ett antal äldre gravvårdar med innehållsrika

inskriftioner som berättar om de människor som är knutna till Bäl socken. Gravarna finns framför allt söder och väster om kyrkan. Sju av gravvårdarna på kyrkogården anges som kulturhistoriskt värdefulla i kyrkogårdsinventeringen från 1996. Vid den uppföljande inventeringen 2021 angavs 41 gravvårdar som kulturhistoriskt värdefulla.

Naturvärden

Träden, och buskagen är värdefulla miljöer för kryptogamer och insekter och som boplatser för fåglar. Det gäller även murar som inte är putsade. En stor del av den biologiska mångfalden är knuten till gamla träd och idag utgör kyrkogårdarna en av de viktigaste miljöerna för bevarandet av hotade växt- och djurarter.

Vid Bäl kyrkogård finns inte några speciellt värdefulla träd utpekade av Länsstyrelsen. Man bör uppdatera om det finns några rödlistade arter genom kontakt med Länsstyrelsen. Vi rekommenderar att man använder Riksantikvarieämbetets metod *Fria och Fälla* (2014) vid förändringar av trädplanteringar som kan påverka murar och gravvårdar.

Händelselista Bäl kyrka

ÅR	BYGGNADSDEL ETC.:
1100-tal	Stenkyrka på platsen, varav endast smärre partier återstår i triumfbågsväggen (GK). Strelow anger byggnadsåret till 1169 (SvK). Triumfkrucifix samt träskulptur "Kristus i graven" (nu i GF; SvK).
t. 1200-tal	Koret byggdes (GK; SvK anger "1220-25" och "Valvet senare").
s. 1200-tal	Långhuset och tornet (sannolikt inte fullbordat) byggdes (GK; SvK anger "1246" och byggmästaren till "Elasticus". Brunius anger byggnadsåret enligt Taxuslistan till 1246). Muralmålningar i interiören (GK) av "Mikaelsmästaren" och/eller "Apostlamästaren" (GKM). Triumfkrucifixet (GK; SvK anger "omkr. 1260"). Krucifixpedestalen återanvänd som kyrkans fattigstock (SvK).
1200-tal	Dopfunten (GK; SvK knyter dopfunten till långhusbygget).
1329	Gravsten i koret över Jakob Gute och hans son Botvid (GK; SvK).
s 1300-tal o. 1350-	Fem träskulpturer från ett retabel av "Bälsmästaren" (en Kristusfigur, tre apostlar och en biskop; SvK).
o. 1430-60	Tre träskulpturer av "Misericordieverkstaden" (biskop, misericordiemän och S. Birgitta?; SvK).
1400-tal	Muralmålningar i interiören (GK) av "Passionsmästaren" (GKM).
o. 1550	Två helgonbilder (S:ta Gertrud och S:t Olof) i träskulptur av allmogemästaren "Rusticus" (SvK).
1620	Kyrkklocka (enligt inskr. på nuvarande kyrkklockan; GKR).
1642	Prästbänken, ursprungligen placerad i koret (GK).
o. 1650	Epitafium av Johan Bartsch över en obekant prästfamilj (GK; ett inventarium från 1830 i ATA anger 1660).
1664	Altartavlan av Johan Bartsch, bekostad av tingsdomaren Hans Lenson Gane (GK, SvK).
1670	Gravsten i korgolvet över Jens Hansön Gane (GK, SvK).
1679	"Klocketornet färdigt" antecknat i tionderäkenskaperna (SvK).
1690	Epitafium av Johan Bartsch över medlemmar av släkten Gane (GK).
1699	Den S stigluckan reparerad(?; SvK).
1700	Gravsten i korgolvet över länsmannen i Bäl ting, Hans Jonson Gane (GK, SvK).
t. 1700-tal	Bänkinredningen (GK, SvK anger "huvudsakl. 1705"). Prästbänken målades (daterad 1704; porträtten troligen föreställande kyrkoherden i Hejnum och Bäl 1698-1748, Johan Johansson Lutteman; GK; SvK anger tillkomsttiden till samma som för predikstolen).
1722	Predikstolen skänktes av länsman Peter Gane o.h.h. (GK, SvK). Baldakinen från samma tillfälle; SvK).
1742	Nummertavla (ATA).
1744	Predikstolen målades (GK; SvK).
1750	En tornhuv med nuvarande utseende tillkom efter rikskollekt (Inskr., SvK).
1757	Portbladen med snedställda bräder tillkom (SvK).
1781	Blyinfattade rutor insatta i fönstren (trol., SvK).

ÅR	BYGGNADSDEL ETC.:
1786	Kyrkklockan gjuten av G. S. Mayer, Stockholm (GKR).
1795	Nya trägolvet (SvK).
1801	Korets takstolar nybyggdes (Inskr., SvK).
1817	Långhusets takstolar byggdes (Inskr.).
1824	Ljuskrona (ATA).
(1830)	Målad brädvägg fanns i tornbågen, tornrummet använt som sädesmagasin och virkesförråd (ATA).
1874	Tornhuvsreparation (Inskr. i vindflöjel och kopparplatta).
1895	Kamin i långhuset, skorsten. Nytt fönster i tornet. Förslag av N Pettersson, Visby, till ny sakristia m.m., ej utfört (ATA).
1944	Sakristian byggdes (utan tillstånd från Byggnadsstyrelsen) av byggmästare Carl Nilsson, Visby efter ritningen från 1895 men med väggar av lättbetong. Ny skärm vid predikstolstrappan (ATA).
1945	Ombyggnad av bänkarna samt nya bänkar i tornrummet, borttagning av prästbänken, rengöring av väggar och valv samt kalkning av d:o (arbetena utförda utan Byggnadsstyrelsens tillstånd; ATA).
1956	De nya bänkarna i tornet togs bort (?; ATA).
1957	Konserveringsarbeten på bänkinredning och altarring (konstnär Curt Viberg), prästbänken återuppsatt i tornrummet (ATA)
1958	Åskledare (ATA).
1965-66	Restaurering efter förslag av arkitekt Leif Olsson, Stockholm (GK, ATA) och Restaureringsteknik AB, Stockholm (ATA). <ul style="list-style-type: none"> • Inre arbeten utförda 1965 av byggnadsfirma Hans Sandgren, Vallstena. • Vattenburet värmeledningssystem med oljepanna i sockenmagasinet, el-belysning. • Ommurning av altaret • Kalkstensgolvet i koret och i tornrummet • Konservering av epitafierna (konservator Erik Olsson Sanda).
1965-66	<ul style="list-style-type: none"> • Yttre arbeten utförda 1966 av AMS' arbetsplats i Visby. • Tornhuven nybyggd efter den gamla konstruktionen men med spikplåtar på högbenen. • Nya faltak på täta undertak på kor, långhus och sakristia. • Borttagning av skorstenen, komplettering av åskskyddet. • Nytt klockdäck och invändig avvattning i tornhuven. • Hängrännor och stuprör på kor och långhus. • Spritputs på fasaderna utbytt mot slätputs, lagning av väggarna i sakristian samt ny spritputs på densamma. • Droppleck under fönstren, restaurering av långhusportalen och nytt vimpergtak på densamma. • Reparation av takstolarna över långhuset (åsk- och rötskador), dragstag på takstolarna över kor och långhus. • Förstärkning av triumfbågsmuren med betongbalk (efter förslag av ing. G. Hammarlund, Göteborg).

ÅR	BYGGNADSDEL ETC.:
	<ul style="list-style-type: none"> • Brandsektionering samt inspektionsbryggor och belysning på vindarna (ATA).
1968	Ny orgel av John Grönwalls orgelbyggeri, Lilla Edet (ATA, ISO).
1974	Kyrkogården utvidgades (ATA).
1997	Urnlund på nya kyrkogården (ATA).
2001	Utvändig restaurering; projektör Jan Utas. <ul style="list-style-type: none"> • Klockdäcket reparerades. • Fasaderna tvättades, lagades och avfärgades. • Socklarna rengjordes och fogades om. • Blyspröjsadefönster restaurerades, korportalen tätades. • Ny åskledaranläggning monterades. • Vindsbelysningen, räcken och vilplan kompletterades (ATA, GF). • Beslut om konservering av prästepitafiet och konservering och uppställning av gravhällar mot sockenmagasinet (GF).
2002	Invändig restaurering; projektör Jan Utas. <ul style="list-style-type: none"> • Medeltida muralmålningar togs fram. • Valven rengjordes, lagades och kalkades. • Trägolven såpskurades, kalkstengolvvet foglagades. • Konservering av altaruppsats, predikstol och bänkinredning. • Rekonstruktion av Mariaaltare med ursprunglig altarskiva. • Flyttning av prästbänk till koret. • Dendrokronologisk analys av takstolskonstruktion, virke fällt ca 1250 (GF). • Beslut om konservering av fattigbössan och konservering av gravvårdar, 2 fragment av gravhällar och 1 gravmonument i sandsten med texttavla i kalksten (GF).
2004	Ny textilförvaring i sakristian (GF).
2005	Konservering och utplacering av återbördade skulpturer. Tillverkning av hyllor och beslag som skyddar skulpturerna från stöld och skadegörelse. Konservering av portaler (GF).
2007	Restaurering av kyrkogårdsmuren (Muntl.).
2011	Installation av elringning. Entreprenörer Olssons klockgjuteri och Stengårds El (GM).
2013	Restaurering av sockenmagasin, stegtak och port. Entreprenör byggnadshyttan på Gotland (GM).

Förkortningar:

ATA	Riksantikvarieämbetets arkiv, Stockholm (24/10 2007).
GF (GM)	Gotlands fornsals arkiv. (Gotlands Museum).
GK	Lagerlöf, E., och Svahnström, G., Gotlands kyrkor. En vägledning, 1991.
GKM	Söderberg, B. G., Gotländska kalkmålningar 1200-1400, 1971.
GKR	Rohr, I., Gotlands Kyrkklockor och Ringningsseder, 1985.
GKS	Svahnström, G., och Svahnström, K., Måleri på Gotland 1530-1830, 1989.
ISO	Johansson, T. (red.), Inventarium över svenska orglar 1989: II, Linköping och Visby stift, 1990.
Inskr.	inskrift i kyrkan
kh	kyrkoherde

Muntl.	Muntlig uppgift från församlingen.
o.	omkring
s.	sent
SHM	Statens Historiska Museum
SvK	Sveriges Kyrkor, Gotland, bd VIII:1, 1978.
t.	tidigt

Lagskydd

Kyrkor har ett generellt lagskydd, som till stor del handlar om deras kulturhistoriska värde. Eftersom lagstiftningen måste vara exakt har kyrkobyggnader enligt Kulturmiljölagen definierats som en kyrka som var invigd och förvaltd av Svenska kyrkan vid början av år 2000. Av dessa har kyrkor byggda före 1940 (och några speciellt utvalda yngre) ett särskilt lagskydd (KML 4 kap. 2-5 §§). Särskilda instruktioner finns i lagen kring kyrkliga inventarier och begravningsplatser. Att kyrkor inom Svenska kyrkan i dessa sammanhang har en särställning framför andra beror inte på samfundstillhörighet eller band till svenska staten utan på att Svenska kyrkan omfattar de äldre kyrkor som ofta har rika konst- och kulturskatter och som av tradition på ett lokalt plan har haft en stark offentlig ställning. Lagstiftningen har hållits på en generell nivå, men en närmare precisering kring enskilda kyrkomiljöers lagskydd finns i Kulturmiljövårdens bebyggelseregister (Bebyggelseregistret). Därutöver finns en del äldre frikyrkor som är byggnadsminnen, kyrkor som i historisk tid tagits ur kyrkligt bruk och övergått till privat eller statlig ägo samt kyrkoruiner. Dessa omfattas av lagbestämmelser kring byggnadsminnen, fasta fornlämningar med mera. Här har samlats en förteckning över de lagbestämmelser som reglerar användning och förändringar av kyrkor, kyrkoinventarier och begravningsplatser som kulturmiljöer.

Kulturmiljölagen (1998:950) t.o.m. SFS 2019:864

Kyrkobyggnaden, kyrkogården, begravningsplatsen, och de kyrkliga inventarierna skyddas av Kulturmiljölagens (tidigare kallad Kulturminneslagen) olika kapitel enligt nedan:

- 1 kap. 1 § anger att det är en nationell angelägenhet att skydda och vårda kulturmiljön samt att det ansvaret delas av alla med syftet att tillförsäkra nuvarande och kommande generationer tillgång till en mångfald av kulturmiljöer.
- Fornlämningar och fornfynd skyddas av 2 kap. både de som är kända sedan tidigare och de som inte är kända sedan tidigare. Flertalet kända finns i Riksantikvarieämbetets databas fornsök.
- 4 kap. 1 § anger att kulturhistoriska värdena i kyrkobyggnader, kyrkotomter, kyrkliga inventarier och begravningsplatser är skyddade enligt bestämmelserna i detta kapitel. 2-5 §§ reglerar kyrkobyggnaden och kyrkotomten. skydd för kyrkliga inventarier 6-10 §§, 11-15 §§ reglerar begravningsplatser. 15 a beredskapsförberedelser som under höjd beredskap behövs för vård och underhåll av de kyrkliga kulturminnena.
- 5-8 kap. skydd mot utförelse av respektive återlämnande av kulturföremål som olagligt förts bort från en stat.
- 9 kap. begränsar militär användning av kulturegendom i händelse av väpnad konflikt med hänvisning till Haagkonventionen från 1954.

Begravningslagen (1990-1144) t.o.m. SFS 2019:867

Begravningslagen reglerar verksamheten för kyrkogårdar, begravningsplatser och krematorier. I begravningslagen understryks den enskilda gravrättsinnehavarens rättigheter och skyldigheter gällande gravanordningens utformning och skötsel. I lagens 7 kapitel ges möjligheter för upplåtaren, dvs kyrkogårdsförvaltningen att skydda och behålla kulturhistoriskt värdefulla gravplatser och gravvårdar.

Plan- och bygglag 2010:900 t.o.m. SFS 2020:603

Plan- och bygglagen reglerar användning av mark och vatten och om byggande. Bestämmelserna syftar till att, med hänsyn till den enskilda människans frihet, främja en samhällsutveckling med jämlika och goda sociala levnadsförhållanden och en god och långsiktigt hållbar livsmiljö för människorna i dagens samhälle och för kommande generationer.

Byggnader, bebyggelseområden och allmänna platser som anses vara särskilt värda att bevara har ett förstärkt skydd. Dessa får inte förvanskas enligt PBL 8 kap. 13 §.

Vid bygglov för ändring eller flyttning av byggnader och anläggningar utanför detaljplan och områdesbestämmelser ska byggnadsnämnden pröva om åtgärden utförs varsamt enligt 8 kap. 17-18 §§.

Miljöbalken (1998:808) t.o.m. SFS 2020:684

Miljöbalken ska enligt kapitel 1 tillämpas så att värdefulla natur- och kulturmiljöer skyddas och vårdas. Områden som utpekats som riksintresse skall markeras på den lokala översiktsplanen vilken finns på Region Gotlands hemsida.

- I kapitel 3 regleras vad som gäller för områden av riksintressen för kulturmiljö.
- Kapitel 4 för vissa större områden, som i sin helhet är av riksintresse på grund av de natur- och kulturvärden som finns i området (t.ex. är Gotland som helhet utpekade som riksintresse för turismen och friluftslivet 4 kap 2 §).
- Biotopskydd regleras i 7 kap. 11§.
- Nyckelbiotoper alla skogsbruksåtgärder är samrådspliktiga enligt 12 kap. 6 §.
- På Gotland är de 92 medeltida kyrkomiljöerna samtliga utpekade som riksintresse för kulturvärden vilket bland annat regleras i 3 kap. 6 §.

Kyrkoordning t.o.m. SvKB 2019:11

Gällande kyrkoordning för Svenska kyrkan reglerar skyddet av kyrkobyggnaden och de kyrkliga inventarierna främst genom 10 avdelningen, 40 kap 2 §.

Källor

Offentligt tryck:

Kulturmiljölag (1998:950) t.o.m. SFS 2019:864

Begravningslag (1990-1144) t.o.m. SFS 2019:867

Plan- och bygglag 2010:900 t.o.m. SFS 2020:603

Miljöbalk (1998:808) t.o.m. SFS 2020:684

Kyrkoordning t.o.m. SvKB 2019:11

Källor och litteratur

Otryckta källor

Handlingar i Gotlands fornsals arkiv, Visby

Inventering av inventarierna i Bäl kyrka 2000 och 07, utförd av Birgitta Lerberg m.fl.

Inventering av Bäl kyrkogård, utförd 1996 av antikvarie Roger Öhrman, Gotlands fornsal.

Inventering av Bäl kyrkogård, utförd 2021 av Gotlands Museum.

Program för ut- och invändiga reparationsarbeten på Bäl kyrka, upprättat 1999 av arkitekt Jan Utas, Visby.

Vård- och underhållsplan Bäl kyrka 2009. Jan Utas, Visby.

Tryckta källor

Johansson, T. (red.), Inventarium över svenska orglar 1989:II, Linköpings och Visby stift, 1990.

Lagerlöf, E., Svahnström, G., Gotlands kyrkor, 1991.

Lindqvist, S. 1942. Gotlands Bildsteine II.

Rohr, I., Gotlands kyrkklockor och ringningsseder, 1985.

Svahnström, G., Svahnström, K., Måleri på Gotland 1530-1830, 1989.

Sveriges Kyrkor, Gotland volym II, 1935.

Söderberg, B. G., Gotländska kalkmålningar 1200-1400, 1971.

Utas, J., Om gotländska valv: examensarbete i arkitekturens teori och historia Chalmers tekniska högskola, 1971.

Öhrman, R., 1990. Sockenmagasin på Gotland. Gotländskt arkiv 1990.

Kartor

Skattläggningskarta Bäl socken 1752. Lantmäteristyrelsen H15-1:1.

Laga skiftes karta 1877. Lantmäteristyrelsen H15-2:2.