


# Dalhem kyrka

Karaktärisering 2022



Svenska kyrkan   
VISBY STIFT

  
Gotlands  
Museum

Dnr: 2019-17  
Dnr Visby stift: SS 2019-0010

Handläggare: Eva Selin, Jakob Lindblad. Arkeologi: Johan Norderäng, Per Widerström.  
Fotograf: Jakob Lindblad, Eva Selin. Övriga fotografier anger fotograf vid bilden.  
Spridningstillstånd för flygbilder, Lantmäteriet nr LM2023/012394.

© Gotlands Museum  
Strandgatan 14  
621 56 Visby

© Visby stift  
Norra Kyrkogatan 3  
621 55 Visby

# Innehåll

Inledning.....	4
Bakgrund.....	4
Syfte .....	4
Metod .....	4
Visby stifts kyrkor .....	5
Omgivningar .....	7
Dalhem socken.....	7
Kyrkomiljön .....	7
Kyrkogården.....	8
Kyrkogårdens huvuddrag .....	8
Historik.....	10
Nulägesbeskrivning .....	15
Kyrkobyggnaden.....	31
Kyrkans huvuddrag.....	31
Byggnadshistorik .....	37
Nulägesbeskrivning .....	46
Fast inredning och inventarier .....	101
Restaureringar .....	113
Arkeologi .....	125
Kyrkogården .....	126
Värdering .....	126
Allmänt.....	126
Bruksvärden .....	128
Kyrkobyggnaden och inventarier .....	129
Kyrkogården .....	130
Händelselista Dalhem kyrka .....	132
Lagskydd.....	136
Källor och litteratur.....	138
Otryckta källor.....	138
Tryckta källor.....	138
Kartor .....	138

# Inledning

## Bakgrund

Projektet *Karaktärisering av kyrkomiljöer* utförs av Gotlands Museum på uppdrag av Visby stift. Det bekostas delvis med kyrkoantikvarisk ersättning och påbörjades under år 2014 med en förstudie. Projektet har indelats i etapper och sista etappen beräknas vara klar vid utgången av år 2024.

## Syfte

Syftet med projektet är att beskriva kyrkobyggnad, kyrkogård, kyrkotomt, inredning och inventarier samt deras kulturhistoriska värden på ett sätt som väcker, tillgodoser eller ökar församlingars och allmänhetens intresse.

Målsättningen är att rapporterna ska kunna användas i förvaltningen av de kulturhistoriska värdena, i handlägningsprocessen för kyrkoantikvarisk ersättning samt vid tillståndsprövning mot Kulturmiljölagen. Ett uppdaterat och fördjupat kunskapsunderlag om kyrkomiljöerna ger förutsättningar för hänsynstagande till kulturvärden, exempelvis vid långsiktig planering kring kyrkomiljöerna och under förvaltningen av dem men även i samband med förändring av kyrkorna. Arbetet omfattar de kyrkomiljöer som har det högre lagskyddet enligt Kulturmiljölagen, det vill säga omfattas av tillståndsprövning enligt kap. 4, § 3-4.

## Metod

Beskrivning av kyrkomiljöerna har tagit en utgångspunkt i de vård- och underhållsplaner som togs fram av arkitekt Jan Utas 2003-2011. En stor vikt har sedan lagts vid projektets egna fältstudier på plats. Denna egensyn har haft som målsättning att notera helhetskaraktären i kyrkomiljöerna, samt att notera spår av förändringar som har gjorts och att observera kulturhistoriska avtryck från olika tider. En viktig del av fältarbetet har varit att kunna relatera de uppgifter som finns dokumenterade om kyrkorna. Beskrivningarna bygger vidare på analyser och datasamlingar kring kyrkorna i tillgänglig litteratur samt i viss mån på egna arkivstudier. Arkiven avser främst Gotlands Museums arkiv samt Antikvarisk-topografiska arkivet (ATA), i den utsträckning som varit möjlig.

I beskrivningarna har en betoning legat på att lägga fram ett bildmaterial. Bilderna avser att likt en modell åskådliggöra kyrkomiljön ur ett rumsligt perspektiv där vissa specifika detaljer lyfts fram. Bildtexter leder vanligen in betraktaren i vad bilden förmedlar. Huvuddelen av illustrationerna utgörs av projektets egna foton från fältarbetet. Dessa kompletteras vad gäller inredning och inventarier av bilder ur Inventarieinventeringen från 1997-2010. Visby stift har tillhandahållit nytagna bilder ur luftperspektiv, tagna med drönare, samt bildsamlingar från arbetet med vård- och underhållsplanerna. Uppmätningar har hämtats ur verket *Sveriges Kyrkor. Konsthistoriskt inventarium*. Äldre illustrationer kommer främst från ATA (via bilddatabasen Kulturmiljöbild) samt Gotlands Museum, dels från bildarkivet (via Collective Access), dels i några fall från ännu ej arkiverade bilder från byggnadsvårdsverksamhet ca 2000-2020. Äldre teckningar kommer från Uppsala universitetsbibliotek (via Alvin) eller andra samlingar. En särskild sammanställning har också gjorts av arkeologiska utgrävningar och fynd i kyrkor och på kyrkogårdar. Materialet bygger främst på Riksantikvarieämbetets fornminnesregister samt rapporter i Gotlands Museums arkiv.

Vid värderingen av kyrkomiljöerna har hänsyn tagits till Svenska kyrkans modell för identifiering av kulturvärden. De gotländska kyrkorna förenas av drag som samtidigt i hög grad särskiljer dem från många av landets övriga kyrkor med motsvarande roll som sockenkyrka. Vid såväl analysen som värderingen har en strävan varit att lyfta fram kyrkomiljöerna utifrån frågor som inte bara är

relevanta ur ett gotländskt sammanhang utan även i förhållande till kyrkomiljöer i landet i stort. Frågeställningarna har främst rört sig kring ett för historiska kyrkomiljöer etablerat antikvariskt förhållningssätt med inriktning mot konst- och kulturhistoriska och byggnadsarkeologiska perspektiv och mot upplevelsevärden med arkitektoniska, konstnärliga och historiska inriktningar. Hänsyn till teologiska, kyrkohistoriska, personhistoriska och socialhistoriska perspektiv på kyrkorummet finns med i bakgrunden.

En strävan har varit att finna bra arbetsmetoder för att lyfta fram bruks- och upplevelsevärden på ett tydligare sätt än i tidigare tillämpade modeller från andra stift. Det har skett genom att frågeformulär placerats ut i vissa av kyrkorna där besökare kunnat svara på hur de upplever och använder kyrkomiljön. Intervjuer har även gjorts med företrädare för pastorat och församling.

## Visby stifts kyrkor

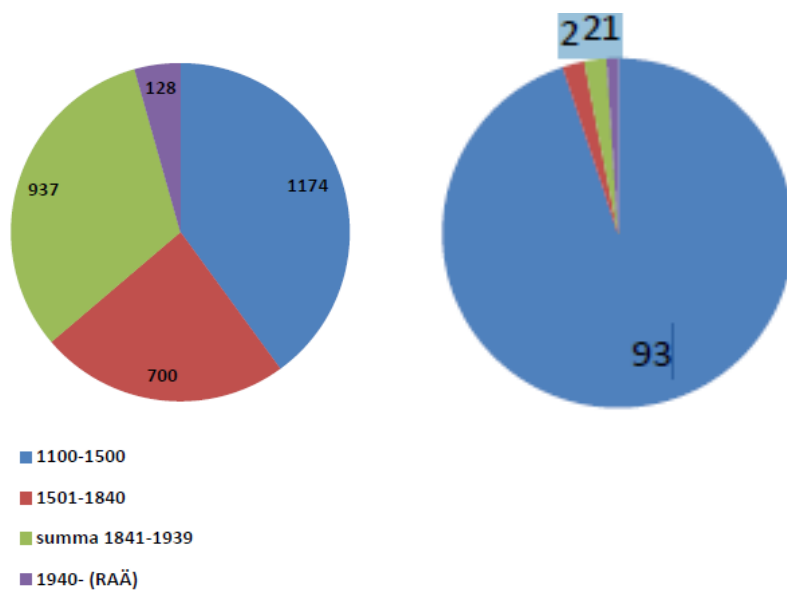
Inom Visby stift finns, förutom domkyrkan, 91 medeltida sockenkyrkor som är i bruk och tillhör Svenska kyrkan. Därtill finns ett par mindre och yngre kyrkobyggnader, såsom Hallshuk och Gnisvärd kapell, byggda som fiskarkapell, den som metodistkapell byggda Hamnkyrkan i Klinte och den moderna Visborgskyrkan, byggd som distriktskyrka i Visbys yttre stadsdelar.

Alla Visby stifts medeltida kyrkobyggnader är uppförda och ombyggda under en kort och intensiv byggnadsperiod som varade från 1100-talet fram till omkring 1350. Detta möjliggjordes av den omfattande handel Gotland haft under flera hundra år i Östersjöregionen. Efter 1350 skedde en kraftig nedgång i den gotländska ekonomin vilket ledde till att kyrkobyggnandet helt avstannade på landsbygden och i Visby under 1400-talet. En ekonomisk nedgångsperiod och reformationstidens reduktion av kyrkans tillgångar under 1500-talet gjorde att flera kyrkor i Visby och tre sockenkyrkor på landsbygden och några kapell övergavs, i dag ruiner, flitigt använda för friluftsgudstjänster.

Efter en viss ekonomisk återhämtning under 1600-talet gjordes insatser för kyrkobyggnandet. Tak och tornhuvar sågs över, inredningen förnyades och några fiskelägen försågs med kapell. 1800-talet, som på fastlandet innebar att små medeltida kyrkor revs och ersattes av större, begränsades på Gotland till några ombyggnader samt att många kyrkor fick sakristia och större fönster. Under 1800-talets slut och början av 1900-talet drog en ny våg av kyrkobyggnande över ön för frikyrkliga församlingar eller inomkyrkliga föreningar, antingen byggda som små missionshus i trä och med vissa kyrkliga drag, merparten sålda och ombyggda till andra ändamål, eller också som stora murade kyrkor inne i Visby. Det kom att dröja fram till omkring 1960 innan några nya kyrkor byggdes i Svenska kyrkans regi på Gotland. På 1980-talet och senare tillkom kyrkor för andra samfund, som den första katolska kyrkan efter medeltiden och nya frikyrkor.

De gotländska medeltida kyrkorna har som helhet förändrats ytterst lite sedan medeltiden. I huvudsak är det interiören som förändrats. Under 1600-talet tillkom predikstolar, fast bänkinredning som ännu ofta är bevarad, altarpopsatser i sandsten eller trä, allt i senrenässans eller barockstil. Under 1700-talet insattes nummertavlor och inte sällan en vägg för att avbalka kyrkans västra del till sädesmagasin. Väggarnas kalkmålningar kunde ersättas av ett nytt måleri anpassat till tidens anda. 1700-talets slut och 1800-talet innebar ofta läktarbyggen, orglar och att hela rummet kalkades vitt samt att nya fönster togs upp för att släppa in mer ljus enligt nyklassicismens ideal. 1900-talet har präglats av restaureringar, som innebar en förnyelse med inriktning på äldre konst och att pedagogiskt visa kyrkorummet ur dess olika sidor. Medeltida kalkmålningar frilades liksom 1700-talsinredningens rika färgsättning, dolda av senare övermålning. Medeltida skulptur lyftes ned från vinden och ställdes åter upp i kyrkorummet.

Läktare och magasin väggar har rivits. Vår tid har inneburit att ytor och material konserverats men också att med olika medel skapa naturliga platser för förvaring som följd av vidgade krav på kyrkorummet och dess användning.



Figuren till vänster beskriver byggnadsperioden för kyrkor i riket, figuren till höger visar Visby stift. Blått avser bevarade medeltida kyrkor.

## Omgivningar

### Dalhem socken

Dalhem kyrka ingår i Romaklosters pastorat. Den är belägen på sydöstra Gotland, ca 20 km från Visby. Sockenens är en typisk jordbruksbygd. År 2021 var antalet invånare 497.

### Kyrkomiljön

Dalhem kyrka och kyrkogård ligger vid en trevägskorsning mellan landsvägarna som leder till Visby, Hörsne och Kräklingbo. Kyrkans katedralliknande byggnad och kyrkogårdens höga träd är framträdande i landskapet. Norr om vägen som leder mot Hörsne ligger den ståtliga prästgården med park, och en parkeringsplats. Parkeringsplatsens läge innebär att de flesta besökarna nalkas kyrkogården norr ifrån. I öster finns öppna jordbruksmarker. Alldeles söder och väster om kyrkogården ligger den gamla prästängen med grönska och stora träd. Ytterligare längre västerut finns gårdsbebyggelse.



Dalhem kyrkomiljö fotograferad från söder. Foto Pär Malmros, Visby stift, 2019.

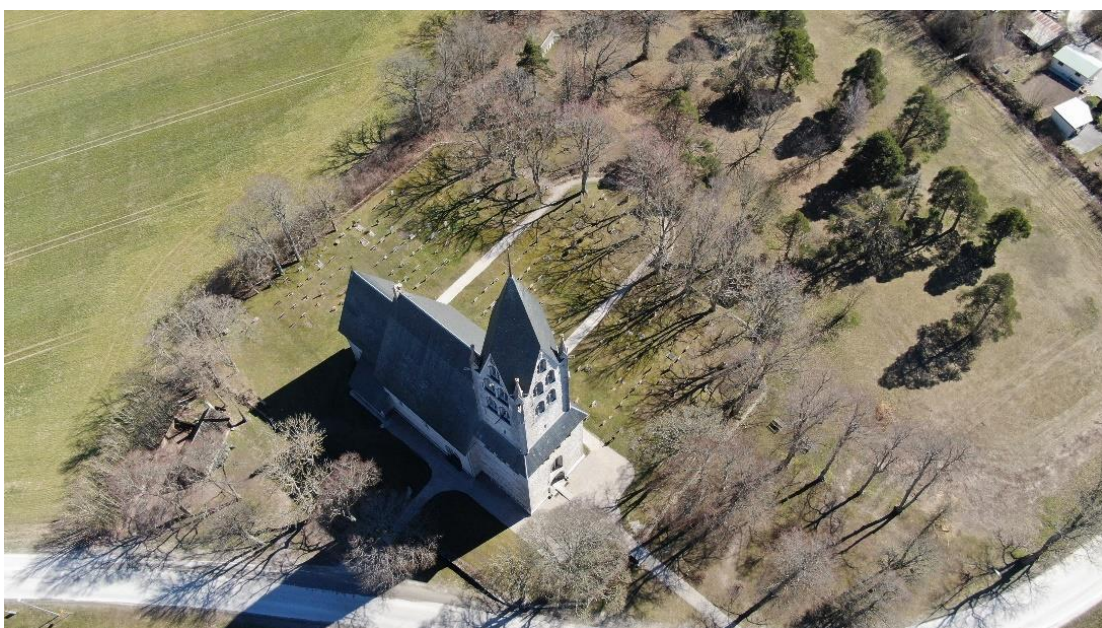
# Kyrkogården

## Kyrkogårdens huvuddrag

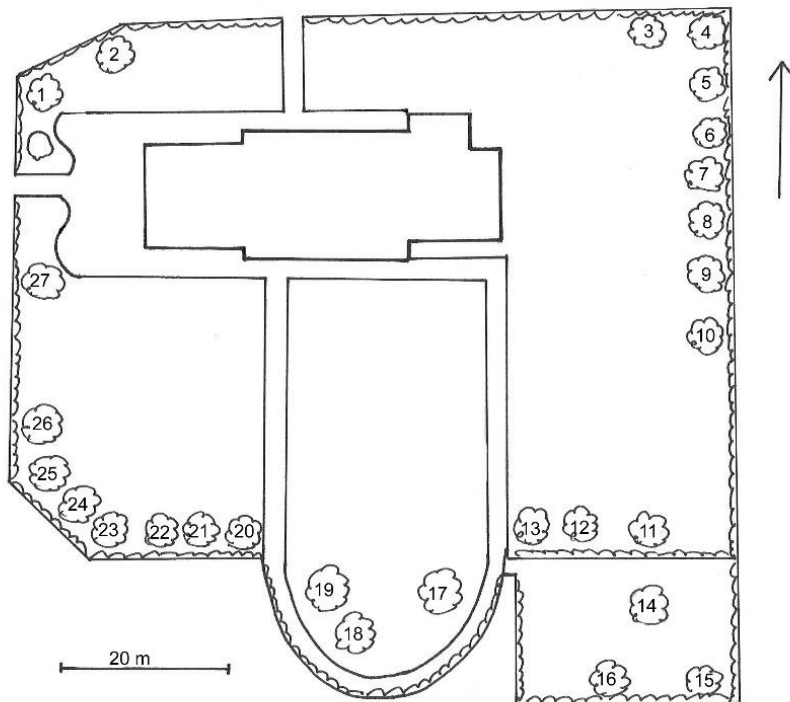
Kyrkogården tillhör Gotlands större kyrkogårdar. Den har en kvadratisk form med ett absidliknande utsprång i söder inspirerat av kyrkans halvrunda absid, anlagt omkring 1900. Marken är gräsbevuxen, och kyrkogården omges sedan 1870-talet av en terrassmur med häck samt trädrader i söder, väster och norr, vilka är en del av den trädkrans som tidigare omgav kyrkogården. En minneslund är anlagd i ängsmarken utanför det absidliknande utsprånget.



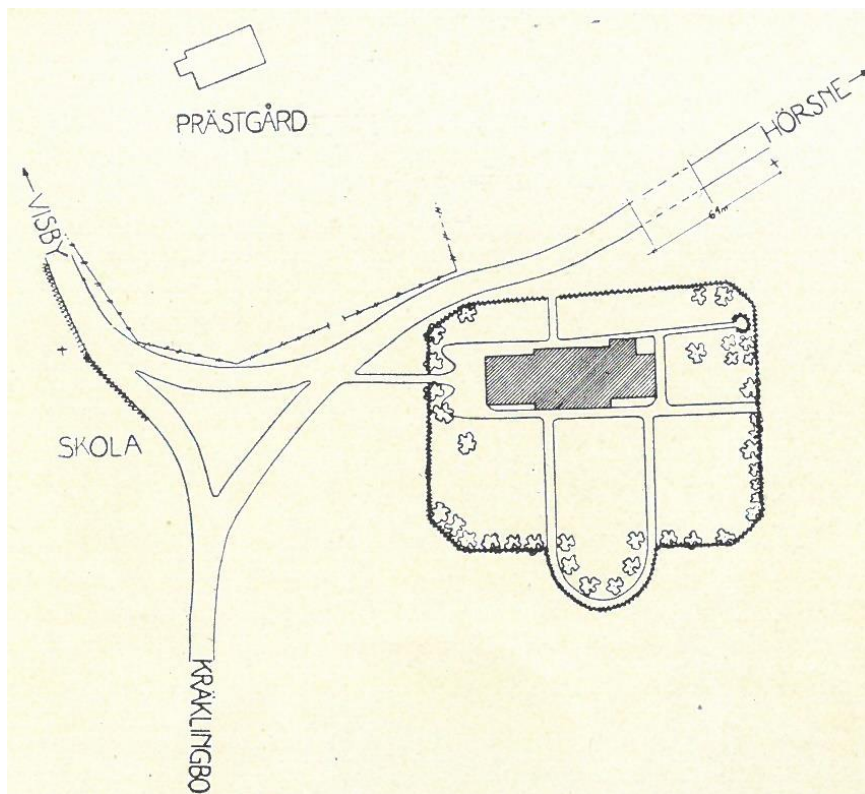
Dalhem kyrkomiljö fotograferad ovan från öster 2019. Foto Pär Malmros, Visby stift.



Dalhem kyrkomiljö fotograferad från ovan, nordost 2019. Foto Pär Malmros, Visby stift.



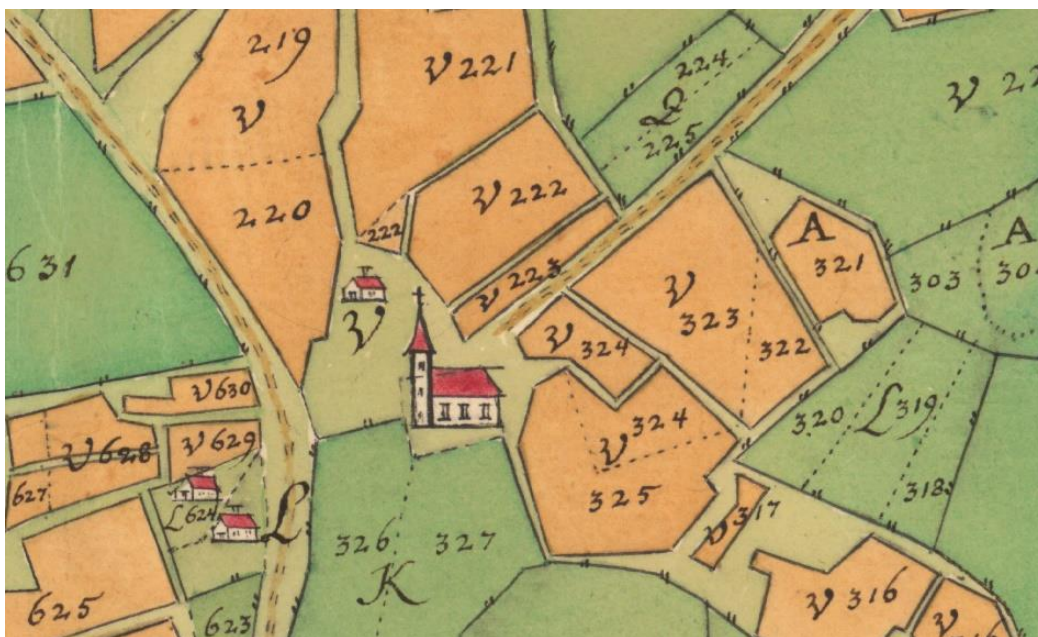
Dalhem kyrka, situationsplan 2019.



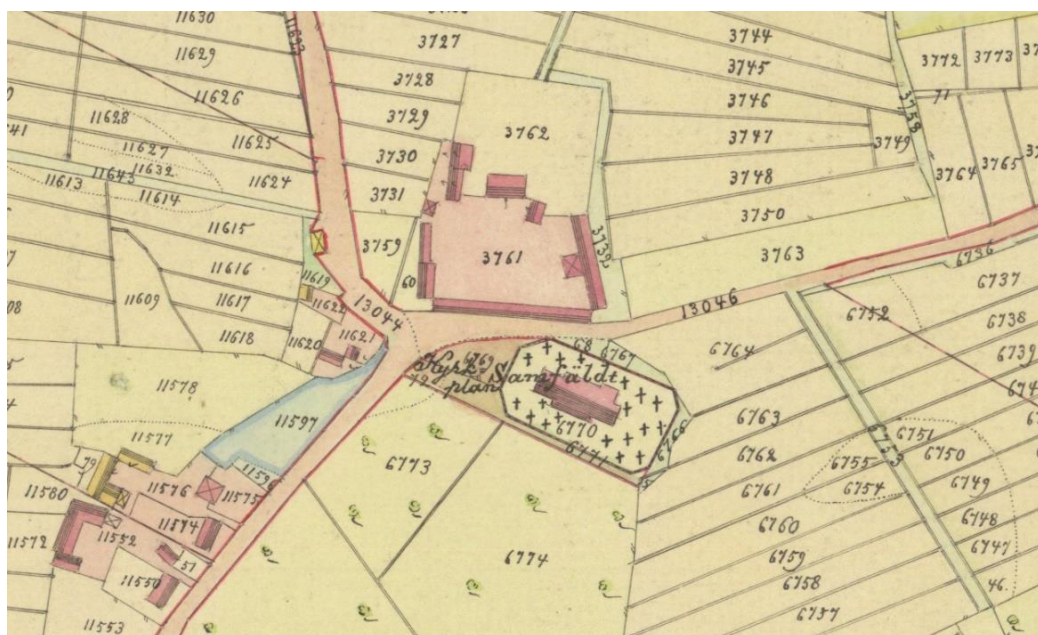
Dalhem kyrka, situationsplan. Ur Sveriges kyrkor 1952.

## Historik

Skattdöpningskartan från 1753 visar Dalhem kyrka, och prästgården som ligger nordväst om kyrkan. Närmast kyrkan i norr, öster och väster finns åkermarker, medan det söder om kyrkan ligger betes- och ängsmarker. På laga skiftes karta från 1876 syns kyrkogårdens utsträckning vid denna tid. Kyrkogårdsmuren har avfasade hörn i alla väderstreck. Väster om kyrkogården ligger ett område som kallas "kyrkplatsen" vilken är samfäld. Norr om kyrkan syns prästgården med omfattande ekonomibyggnader.



Skattdöpningskarta från 1753.



Laga skiftes karta från 1876. Vid prästgården norr om kyrkan ligger ekonomibyggnaderna invid landsvägen. Väster om kyrkan ligger "Kyrkplatsen, Samfäld". Kyrkogården har ännu inte utvidgats åt söder.

Kyrkogården hade ursprungligen ett tun av trä, utom i norr mot landsvägen där av ålder en stenmur fanns enligt ett protokoll från 1753. Hägnaden var rest av grova plankor med underhållsplikt fördelad på socknens gårdar. Stora ”kyrkluckan” i väster underhölls av socknen i gemen och den i norr av några gårdar. År 1763 planerades en ny stenmur vilken var färdig senast 1798. I norr och väst fanns murade stigluckor av vilka den västra kallades likporten. Den sistnämnda var störst och låg något längre söderut än nuvarande gallerbro. En dörr av ek omtalas 1820.

Stigluckan i väster fanns kvar 1867 men bröts ned i början av 1870-talet. I det nordvästra hörnet låg ett sockenmagasin. Kyrkogården begränsades 1872-73 av dike med terrassmurar och häckar. Den gamla fyrkantsplanen förändrades samtidigt genom fasning av hörnen.

Det absidartade utsprånget tillkom 1900 i samband med den stora restaureringen då en utvidgning åt söder skedde på bekostnad av prästänget. I detta utsprång vilar prosten Odin, som väsentligen låg bakom den stora restaureringen 1899-1914. I norr och väster finns gallerbroar sedan 1872-73. I stenskoningen ingår mycket sten från rivna stigluckor, särskilt i norr. Vissa rundade block kan härröra från den äldsta kyrkans absid.

En akvarell av AT Gellerstedt från 1867 visar att det fanns lummiga träd kring kyrkan vid denna tid.



Dalhem kyrka tecknad från sydväst 1850 av P. A. Säve. Nordväst om kyrkan ligger sockenmagasinet som bör ha varit bortflyttat 1876 eftersom det inte syns på laga skiftes karta. Alvin, UUB.



Dalhem kyrka tecknad från väster. På bilden syns den västra stigluckan och sockenmagasinet. På kullen framför kyrkan står möjligen den solvisarestock som skall finnas enligt en inventarielista 1921. Eller kanske den spöpåle som Ambrosiani 1910 anger skall finnas. Akvarell av A. T. Gellerstedt 1867. Foto Lars Kennerstedt. RAÄ, Kulturmiljöbild.



Dalhem kyrka fotograferad från väster. Fotograf okänd. RAÄ, Kulturmiljöbild.



Dalhem kyrka fotograferad från prästänget i sydväst 1875. Vid den västra muren finns en trädrad som troligen är en del i den trädkrans som omgav kyrkogården. Foto Carl Fredrik Lundberg. RAÄ, Kulturmiljöbild.



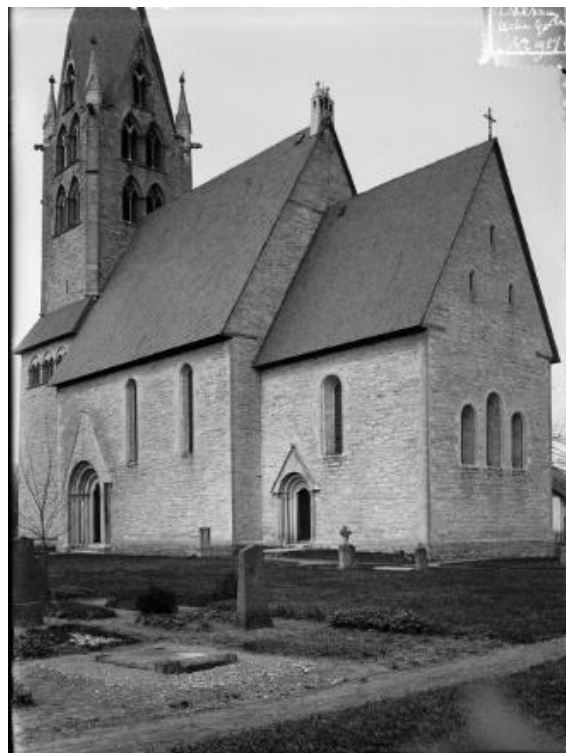
Dalhem kyrka fotograferad från väster vid sekelskiftet 1900. Foto J W Hamner. RAÄ, Kulturmiljöbild.



Dalhem kyrka fotograferad från väster 2020. Foto ES.



Dalhem kyrka fotograferad från prästänget i sydväst. Kyrkogården omges av terrassmurar, en välvuxen häck och träd. Foto Einar Erici 1914. RAÄ, Kulturmiljöbild.



Den sydvästra delen av kyrkogården. Här syns gravkullar, grusade ytor och gångar. Foto Alfred Edle 1928. RAÄ, Kulturmiljöbild.



Den södra delen av kyrkogården. Ett flertal av gravarna var grusade med omgivande stenramar. Foto Nils Lagergren 1958. RAÄ, Kulturmiljöbild.

## Nulägesbeskrivning

Kyrkogården var ursprungligen kvadratisk, men omkring 1900 utvidgades den mot söder varvid ett absidliknande utsprång tillkom. Den omgärdas sedan 1870-talet av en terrassmur vars hörn är avfasade sedan 1870-talet. I murens dess västra och norra sträckningar återfinns mycket bearbetat stenmaterial från stigluckor m.m. Kyrkogården har två öppningar, i väster och norr, båda enkla och med färistar (gallerbroar) från mitten av 1870-talet.

Marken är gräsbevuxen. På kyrkogården finns grusgångar från ingångarna i väster och norr. Framför tornet i väster finns en grusad plan. Söder om kyrkan finns en grusgång i form av en parabel som sträcker sig runt det absidliknande utsprånget i söder. Belysningen utgörs av belysningsstolpar samt av fasadbelysning riktad mot kyrkan. Det finns inte några byggnader på kyrkogården men alldeles nordost om kyrkogården står ett sockenmagasin eller uthus ditflyttad i slutet av 1860-talet eller början av 1870-talet från sin plats väster om kyrkogården.

Kyrkogården omges av häckar med sibirisk ärtväxt i väster och öster och alm i söder och liguster i väster, samt en delvis bevarad trädkrans. I trädkransen växer friväxande träd, äldre skogslönn, (nr 1, 3, 7-8, 27), äldre ask (nr 2, 4-6) och äldre lind (nr 11-13, 17-26). Den norra sidan saknar träd och i öster är träden till största delen borttagna. Solitära träd saknas. I söder har kyrkogården utvidgats i det gamla prästänget. (Se situationsplan s. 9).

Kyrkogårdens gravar är koncentrerade till den sydvästra och sydöstra delen, i det senare området återfinns många svarta granitvårdar. På kyrkogården direkt söder om kyrkan är det glest mellan gravarna. Området norr om kyrkan saknar synliga gravar.

En minneslund anlades under 2010-talet utanför det absidliknande utsprånget i det tidigare prästänget. Till minneslunden leder en stentrappa med järnräcken. Nedanför trappan i minneslunden finns en stensatt gång. Lunden markeras av ett kors och omges av en krans med buskar.



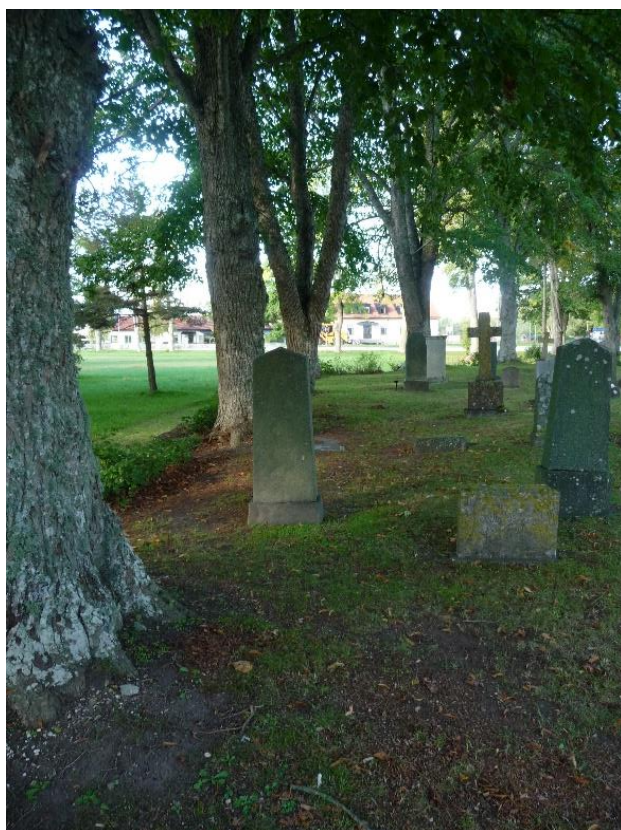
Dalhem kyrkogård fotograferad från ovan 2019. Foto Pär Malmros, Visby stift.



Dalhem kyrka fotograferad från sydväst. Närmast syns den omgivande terrassmuren. Foto ES 2020.



Den södra delen av kyrkogården fotograferad från väster. Vid terrassmuren växer äldre träd. I bakgrunden syns det absidliknande utsprånget. Foto ES 2020.



Den södra terrasmuren och trädkransen fotograferade från öster. Foto ES 2020.



Den västra terrassmuren. Foto ES 2022.



Den västra terrassmuren och trädkransen fotograferad från söder. Foto ES 2022.



Den norra terrassmuren och häcken fotograferade från väster. Foto ES 2022.



Den norra terrassmuren och häcken fotograferade från öster. Foto ES 2022.



Den östra låga terrassmuren och häckar fotograferade från söder. Foto ES 2022.



Söder om kyrkan finns ett parabelformat gångsystem med grusgångar som leder förbi utvidgningen åt söder. Foto ES 2022.



Gång belagd med grus som leder till den södra långhusportalen. Foto ES 2021.



Den västra ingången med ett par trappsteg och handledare i järn. Foto ES 2022.



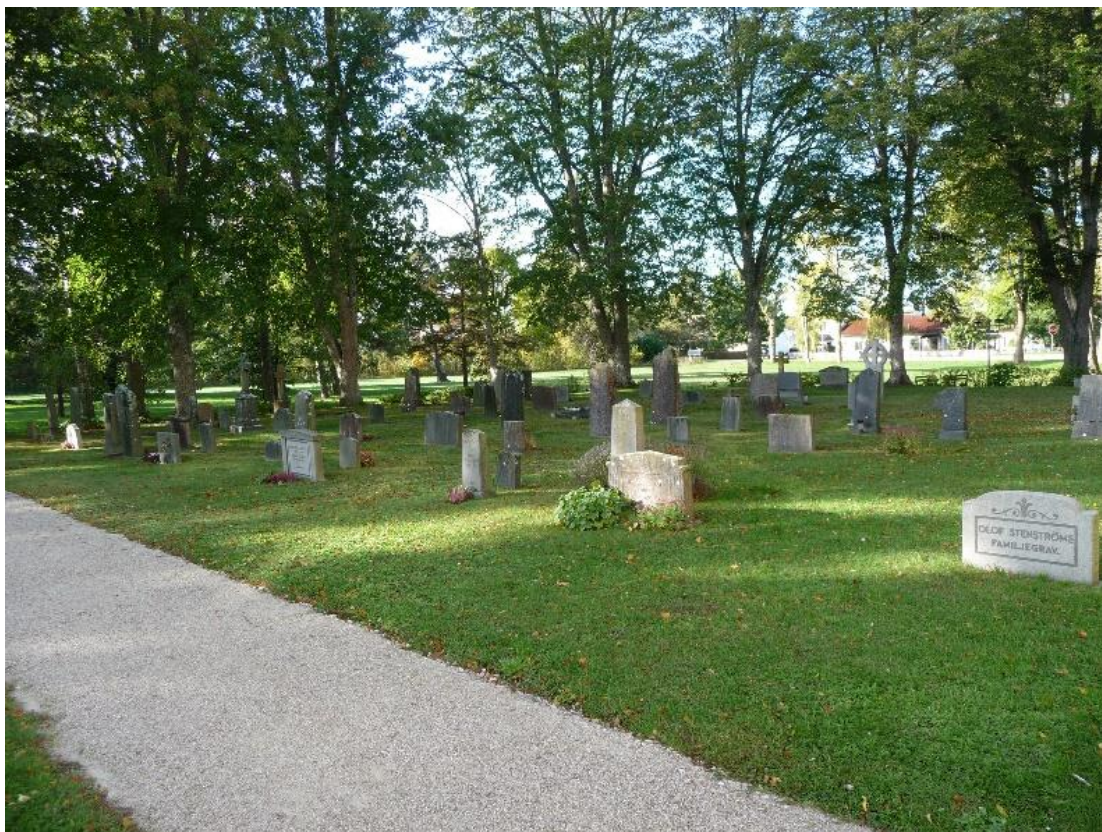
Den norra ingången med handledare i järn. Foto ES 2022.



Väster om kyrkan, framför tornet finns en stor grusad plan. Foto ES 2022.



Den södra delen av kyrkogården fotograferad från öster. Foto ES 2022.



Den sydvästra delen av kyrkogården. Foto ES 2020.



Den sydvästra delen av kyrkogården har många högresta gravvårdar, varav flera svarta granitvårdar. Foto ES 2020.



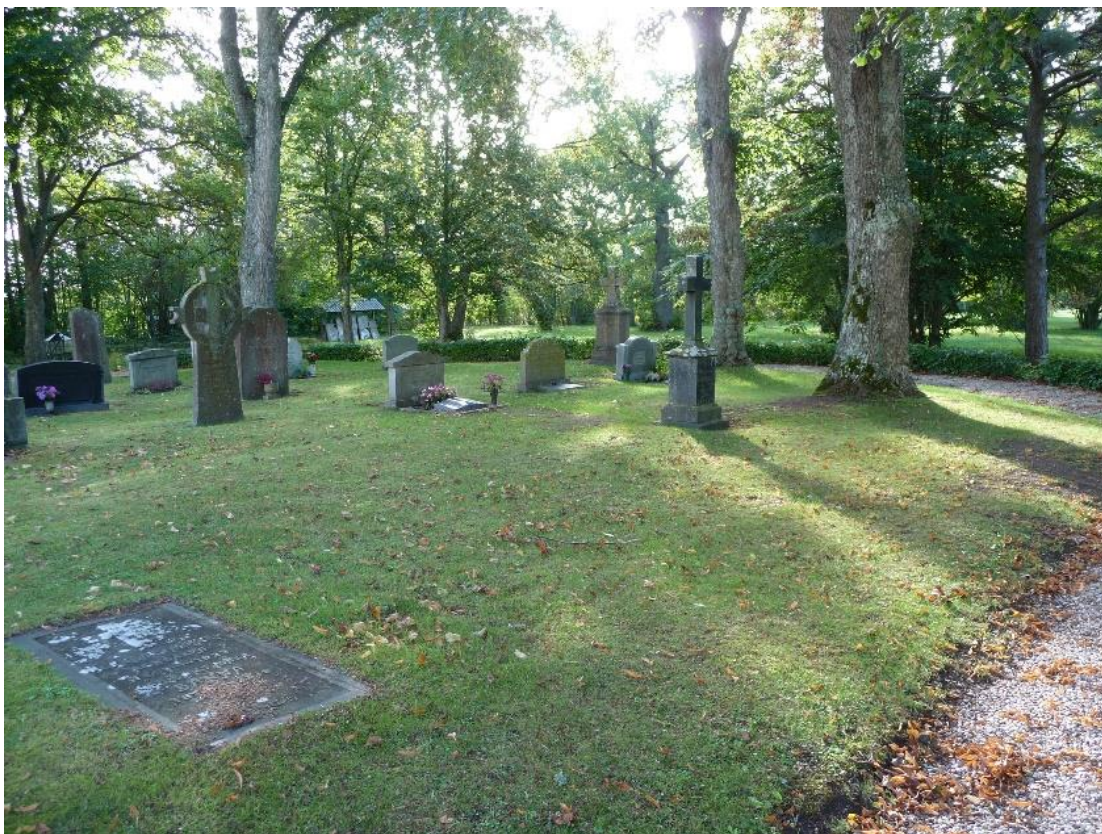
Den södra delen av kyrkogården fotograferad från nordost. Foto ES 2020.



Den södra delen av kyrkogården närmast kyrkan har ett flertal lägre gravvårdar av senare datum. Foto ES 2020.



Den södra delen av kyrkogården med en halvcirkelformad utvidgning åt söder fotograferad från nordost. Foto ES 2022.



Den södra delen av kyrkogården med en halvcirkelformad utvidgning åt söder fotograferad från nordväst. Foto ES 2020.



Den östra delen av kyrkogården fotograferad från söder. Foto ES 2022.



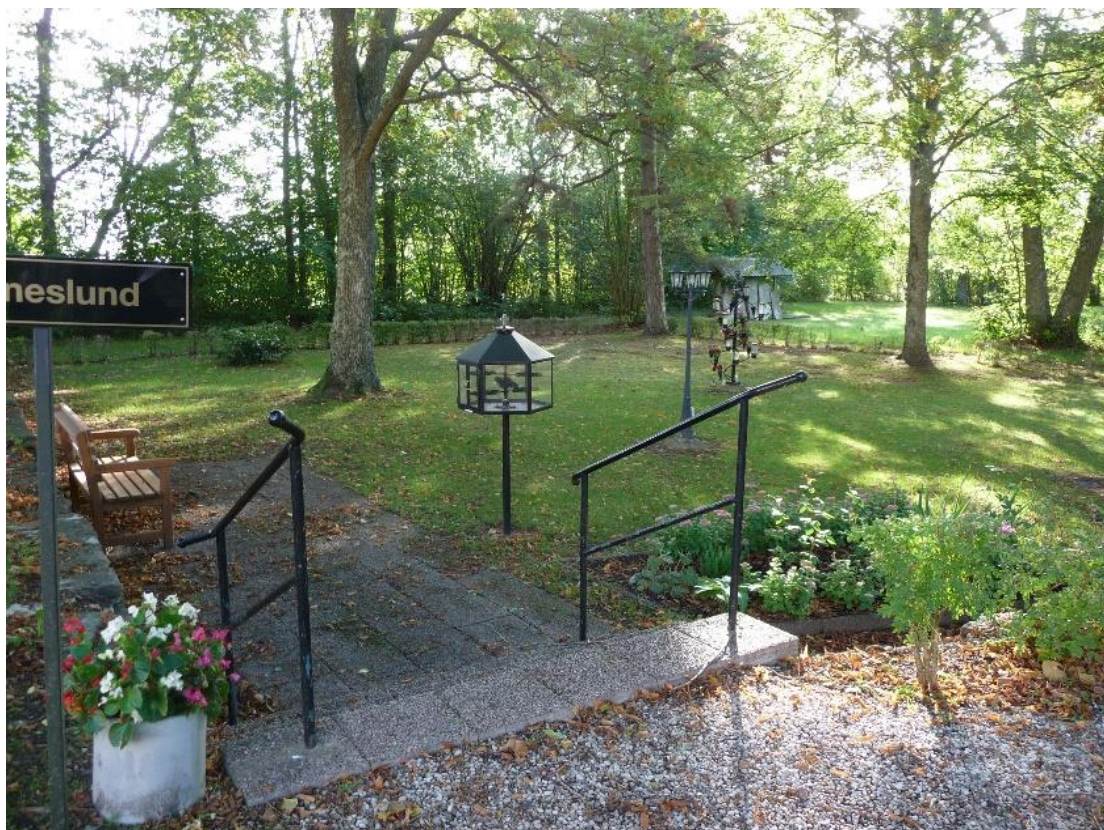
Den östra och nordöstra delen av kyrkogården. Foto ES 2020.



Den norra delen av kyrkogården fotograferad från väster. Området saknar synliga gravar. Foto ES 2022.



Den norra delen av kyrkogården fotograferad från öster. Området saknar synliga gravar. Foto ES 2022.



Minneslund anlagd på 2010-talet i det gamla prästgårdsänet. Foto ES 2020.



Pedestal för blomkruka gjord av kolonnettdelar från ljudglugg. Foto ES 2020.

## Exempel på utpekade värdefulla gravvårdar



Gravhäll i kalksten, äldre. Utpekad som kulturhistoriskt värdefull genom sin utformning. Foto ES 2022.



Gravhäll i kalksten med avfasade kanter och kvadrater i hörnen. Utpekad som kulturhistoriskt värdefull genom sin utformning. Foto ES 2022.



Gravvård i sandsten. Återanvänd från 1959. Tidstypisk utformning från senare delen av 1800-talet. Utpekad som kulturhistoriskt värdefull genom sin utformning. Foto ES 2022.



Gravvård i kalksten med akroterier från 1863. Tidstypisk. Utpekad som kulturhistoriskt värdefull genom sin utformning. Foto ES 2022.



Gravvård i granit. Utpekad som kulturhistoriskt värdefull genom sin utformning och social- och lokalthistoriskt värde. Foto ES 2022.



Grav omgiven av stenram med gravvård i kalksten från 1921, barngrav. Utpekad som kulturhistoriskt värdefull genom sin utformning och att det är en barngrav. Foto ES 2022.



Gravvård i röd kalksten med akroterier från 1878. Mycket tidstypisk. Utpekad som kulturhistoriskt värdefull genom sin utformning. Foto ES 2022.



En grupp om fem stående gravvårdar i svart granit från 1909-1964. Gruppen utpekad som kulturhistoriskt värdefull genom gravvårdarnas utformning. Foto ES 2022.

# Kyrkobyggnaden

## Kyrkans huvuddrag

Dalhems kyrka är den kanske största och ståtligaste av de gotländska kyrkorna. Dess höga torn är vida synligt. Det katedrallika kyrkorummet har en tät stämning genom de rika kalkmålningar och glasmålningar som det erhöi i början av 1900-talet. Denna genomgripande restaurering var den första och mer ambitiösa av det slag som sedan lade en grund för 1900-talets många omfattande kyrkorestaureringar, både som förebild och som motbild. Men även före restaureringen var kyrkan uppmärksam. Carl Georg Brunius lyfter, i sin skildring av de gotländska kyrkorna från mitten av 1860-talet, fram kyrkan som den mest storartade och skådevärda på hela Gotland. Den sedermera betydelsefulla arkitekten Isak Gustaf Clason gjorde i slutet av 1870-talet, under sin studietid, uppmättningsritningar som publicerades som första del i bokserien Svenska konstminnen. Att kyrkan låg nära en järnvägsstation bidrog rimligen till att kyrkan uppmärksammades under 1800-talets senare del.

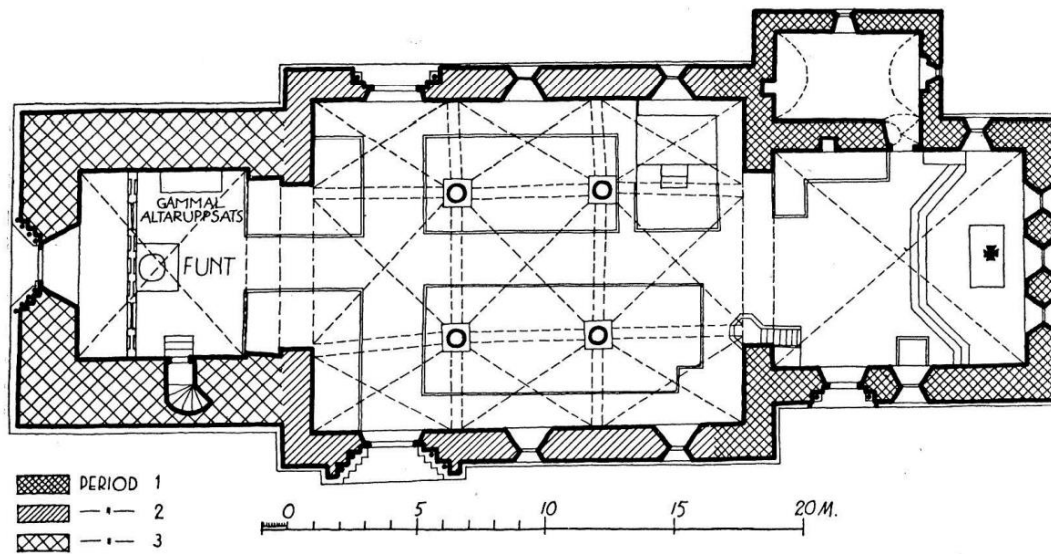
Efter Lau är kyrkan öns största landskyrka. Den rymmer några av landets mer kända glasmålningar, som givit namn åt den så kallade Dalhemsskolan. Den medeltida korstolen är en av landets bättre bevarade. Kyrkan är stor med tanke på sin tidiga tillkomst under 1200-talets förra hälft, medan tornet är yngre, och kyrkorummet har med sina smäckra kolonner i tre skepp en anseilig resning. Vid förra sekelskiftets restaurering frilades grundmuren av en äldre kyrka som en av de tidigaste dokumenterande undersökningarna som gjorts av rester av en under golvet påträffade byggnadslämningar. Kyrkan består av ett kor med sakristia på norra sidan – sannolikt en av de äldsta sakristiorna på ön – ett treskeppigt långhus med lansettformade fönster åt både söder och norr samt ett torn i väster med stort gotiskt masverksfönster samt gallerier åt tre håll, som en av tre gotländska landskyrkor med runtgående gallerier, och högst upp ljudgluggar i tre våningar.



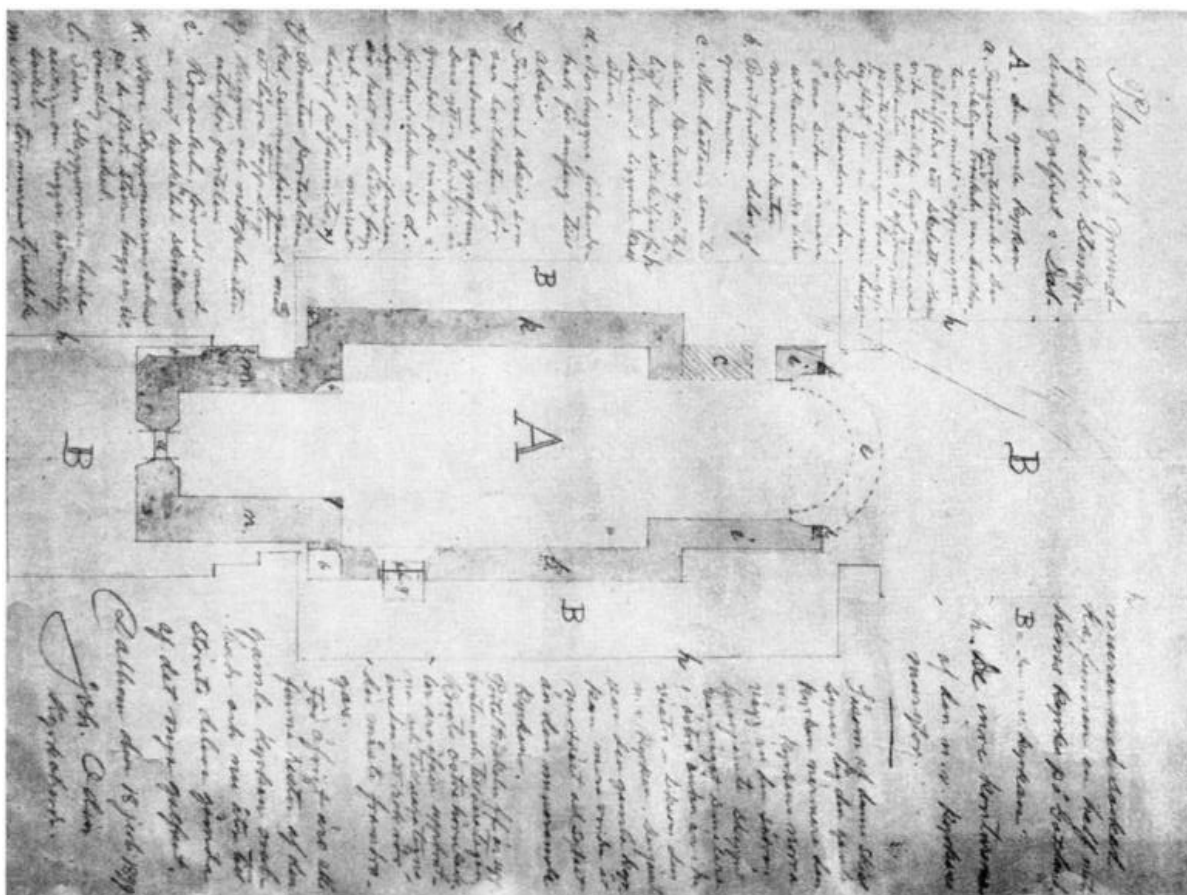
Dalhems kyrka från sydöst ur flygperspektiv. Foto Pär Malmros 2022, Visby stift.



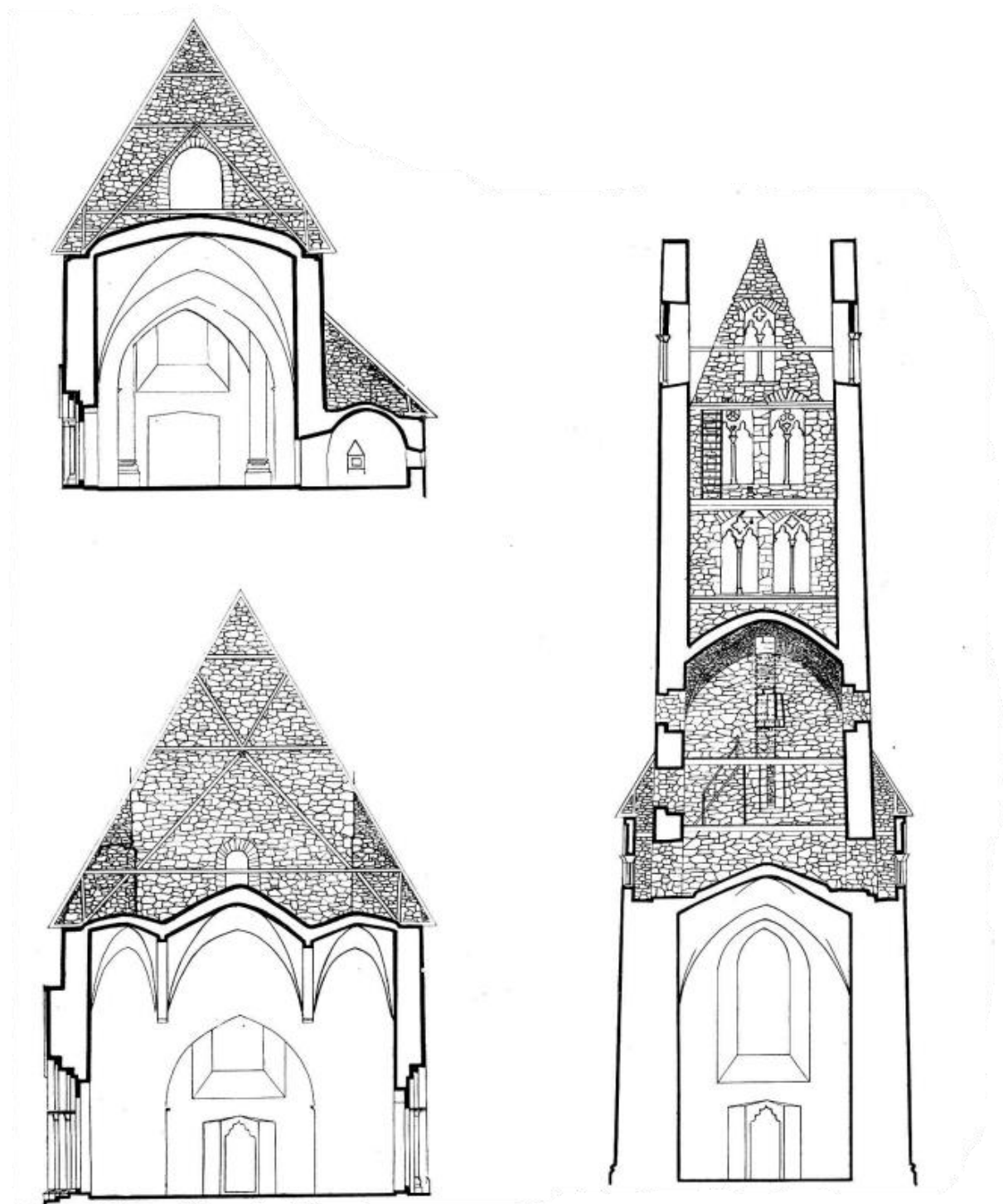
Kyrkan från sydväst. Foto JL 2022.



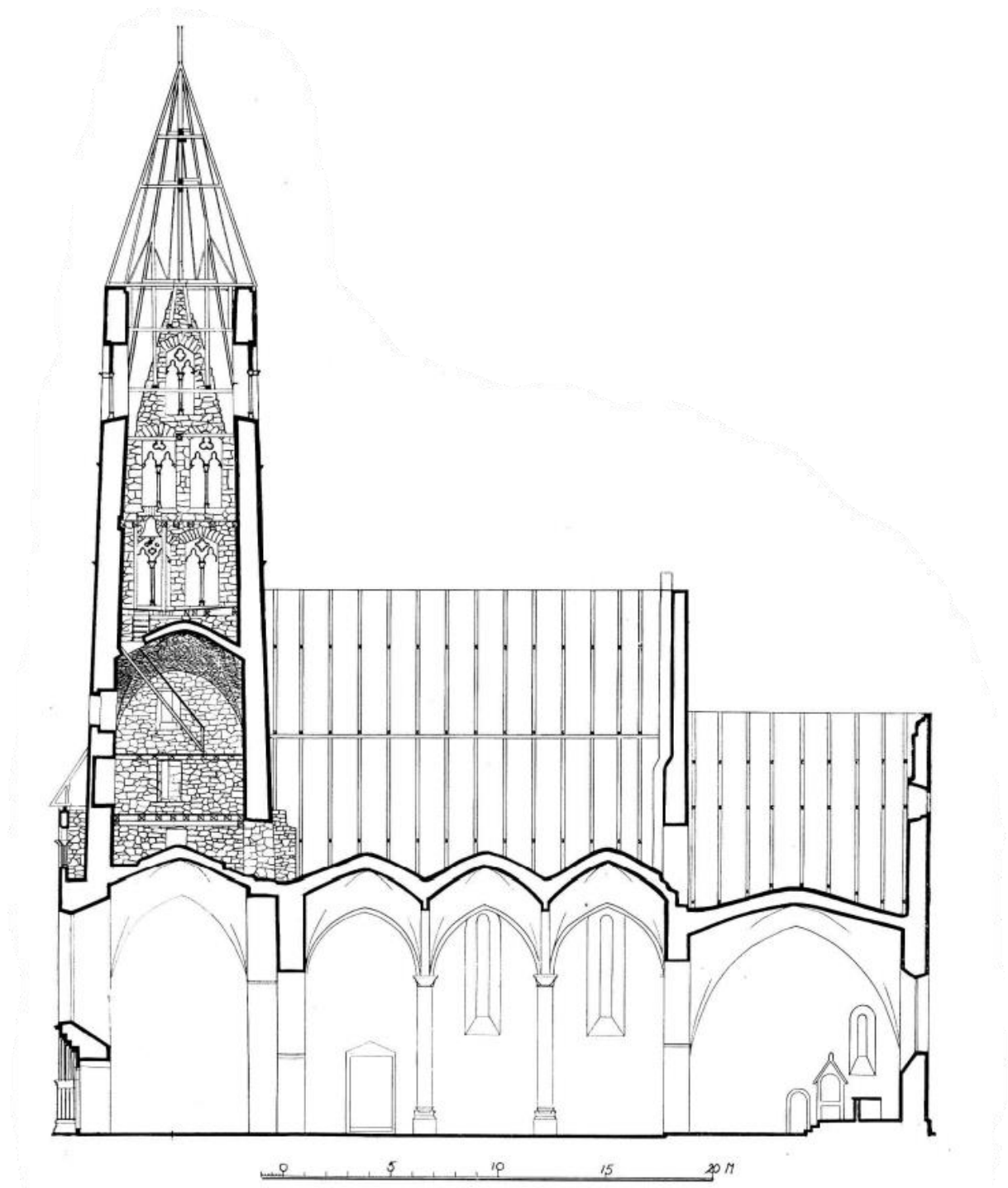
Plan. Uppmätning av Bo Lindwall 1939. Efter Sveriges Kyrkor volym 66, Gotland band IV:2 (1952).



Den gamla kyrkans grundplan, påträffad under restaureringen omkring 1900. Uppmätning Johannes Odin 1899. Efter Sveriges Kyrkor volym 66, Gotland band IV:2 (1952).



Tvärsektion genom kor med sakristia, långhus och torn mot väster. Uppmätning av Bo Lindwall 1939. Efter Sveriges Kyrkor volym 66, Gotland band IV:2 (1952).



Längdsektion mot norr. Uppmätning av Bo Lindwall 1939. Efter Sveriges Kyrkor volym 66, Gotland band IV:2 (1952).

## Byggnadshistorik

Om den allra äldsta kyrkan är sannolikt ingenting känt. Det vore dock inte orimligt att anta att en så pass centralt belägen kyrka som Dalhem och som har den storleken också utgjorde en tidig kyrkoetablering, det vill säga att det på platsen funnits en träkyrka, men om någon sådan är ingenting känt. Ett nedtecknat invigningsår 1052 skulle kunna syfta på en sådan träkyrka. Ett par påträffade målade bräder kan möjligen härröra från en träkyrka. De har dock förklarats på olika sätt och återkommer nedan.

Den äldre kyrka som är något mer känd, fastän endast som en ritning över grundmurar som upptäcktes vid golvoläggning 1899, var en stenkyrka som bestått av absidkor, långhus och torn. Av denna återstår sannolikt delar till omfattningen av den ännu bevarade sakramentsskåpet, stilistiskt daterbart till strax före 1100-talets mitt, på nuvarande korets norra sida, och den nuvarande korportalen som sannolikt är hämtad från den gamla kyrkan, troligen från dess södra långhusportal, och som kan dateras till 1100-talets andra hälft. Det talar för att kyrkan var från 1100-talet, uppförd i omgångar med koret först och något senare långhuset. Tornet, som hade lite kraftigare murar, kan då ha tillkommit vid 1100-talets slut eller omkring 1200. Ett nedtecknat invigningsår 1209 har föreslagits kunna syfta på denna kyrka, kanske tornets fullbordan, kanske en mer omfattande reparation.

Under 1200-talets förra hälft påbörjades en ny kyrkobyggnad runt om den gamla. I en första etapp stod, visar murverket, koret, sakristian och den östligaste delen av långhuset klart. Genom att riva den äldre kyrkans absid förenades det nya och provisoriskt färdigställda koret med den gamla kyrkan. Dateringen visar att någon lång tid inte förflutit mellan den gamla kyrkans fullbordan och den nyas påbörjan. Det nya långhusets plan lades ut i sin helhet. Märkligt nog placerades den nya västra muren i långhuset så långt åt väster att tornet rimligen inte kan ha ingått i anläggningen, så som annars brukar vara det vanliga. Tornbågen i det nya långhuset, som vore omöjlig att slå om det gamla tornet stod kvar på samma plats, har också sitt norra anfang placerat ett stycke in på den äldre tornmuren. Det skulle möjligen kunna förklaras av att tornet inte var i ett sådant skick att det gick att inkorporera i den nya byggnaden. Det kanske inte var fullbordat, eller också hade det delvis skadats av brand eller brister i murverket. Sådana orsaker skulle också kunna förklara den korta tidsrymden mellan byggnaderna. Stod man inför en kommande investering i den äldre kyrkan leddes tanken kanske snart in på att ersätta den med en ny. Om invigningsåret 1209 inte står för det äldre tornet och därmed kyrkans fullbordan, utan en tillfällig istandsättning efter att byggnaden skadats är det mindre märkligt att man redan efter något årtionde påbörjat en ny.

År 1946 lösgjordes trästycken som återanvänts till foder i två murnischer i långhusets östra mur. Nischerna formades sannolikt när muren byggdes, vilket skedde i sammanhang med koret, men om träfodringen byggdes in samtidigt, eller först när denna del ställdes under tak går inte att säkert säga. De målade styckena antas ha ingått i en trävägg, som av motivet, Yttersta domen, antas ha utgjort en vägg i kyrkorummets västra del där det motivet kunnat förekomma. Den bysantinskt influerade stilen på målningarna har lett till olika datering, från 1100-talets början till ett stycke in i 1200-talet. De har förklarats vara återstoden av en tidigare träkyrka – vars väggar kanske var äldre än målningarna – eller som en del av ett korskrank eller en provisorisk trävägg. Den sista förklaringen avser en trävägg i triumfbågen till det nya koret, byggd när det var dags att riva återstoden av den äldre kyrkan och färdigställa långhuset. Om bräderna hört till en äldre träkyrka förutsätter det att de återanvänts i den tidigare stenkyrkan innan de placerades i nischen,

vilket kanske skulle kunna ses som en hedervärd placering jämfört med andra alternativ. Om bräderna utgjort en provisorisk trävägg, tillkommen när långhuset skulle färdigställas innebär det att väggen målades för att bara ses under en kort tidsperiod och att bräderna kanske inte ens var tio år gamla när de placerades i nischen. Om de utgjort en provisorisk trävägg vore det mer rimligt att de inte varit placerade i det nuvarande koret utan i den romanska kyrkans tornbåge och sedan blivit kvar där ifall att tornet aldrig fullbordades. När återstoden av den äldre kyrkan revs frigjordes bräderna och placerades i nischen. En möjlighet kan då vara att de hört till en äldre träkyrka innan de sattes in som brädvägg i den första stenkyrkan. Ifall målningen dateras till 1100-talets början var det inte under någon lång tid som träkyrkan hann stå innan den ersattes av första stenkyrkan. Att målningarna ingått i ett korskränk eller annan inredning i kyrkorummet kan vara möjligt och vi vet mycket lite om de tidigmedeltida kyrkornas inredning. Men då Yttersta domen vanligen återfanns i väster synes förklaringen med en trävägg – i en träkyrka eller provisorisk vägg i den äldre stenkyrkan, vara mest trolig (se Inventarier s. 112).

Den nya kyrkan, bestående av kor och långhus, blev en ovanligt sammanhållen romansk anläggning. Alla fönster och portaler blev rundbågiga och kyrkan uppvisar några av de tidigaste vimpergprydda, det vill säga gavelkrönta, portalerna på Gotland och några av de få med rundbåge och vimperg, då de flesta av denna typ är gotiskt spetsbågiga. En ovanlig företeelse är att kyrkan har lika stora fönster åt norr i långhuset som åt söder. Även koret har, som en av ytterst få på Gotland, ett fönster mot norr. Som kyrkans förebilder har några av kyrkorna i Visby pekats ut. Likheter i koret finns till exempel med Mariakyrkan medan långhuset och tornet har jämförts med S:t Clemens. Dalhems kyrka synes i sin tur ha utgjort förebild för andra. För att den var en av de första av de större på landsbygden som är formade av ett rakslutet kor med trefönstergrupp och stort långhus, talar också glasmålningarna, som hör till den äldre så kallade Dalhemsskolan.

Det som bryter den romanska karaktären är den gotiskt spetsiga formen i triumfbågen, tornbågen samt sköld- och gördelbågarna i valven. Visserligen kan valven vara något yngre än murarna och slagna när murverket efter några år stabiliserat sig ordentligt. Men troligen beror skillnaden på att spetsbågen dök upp tidigare i konstruktiva sammanhang, i mur- och valvbågar, än i portaler och fönsteröppningar. Hur klockorna var placerade innan det nuvarande tornet byggdes är inte känt. I en takryttare bör de ha avsatt spår i valven efter klocklinorna, men sådana kan ha täckts för av sten och putsats över. På vinden saknar i princip långhuset en mur ovanför västgaveln. Kanske var gaveln täckt av en trågavel i väntan på tornbygget.

Byggnadens sista etapp var tornets uppförande. Kring hur det skett har funnits olika tolkningar. De rundbågiga öppningarna till gallerierna har motiverat en tidig datering till 1200-talets mitt och att de gotiska öppningarna var en följd av en förändring under 1300-talet. Emellertid synes rundbågiga öppningar i just sidogallerier ha byggts i ett par kyrkor, även efter att gotiken annars slagit igenom. Tornet synes därför vara uppfört i ett sammanhang, kanske med kortare avbrott, under 1300-talet. Portalen fick skulpterade reliefer och västfönstret gjordes som ett stort masverksfönster. Härigenom betonades kyrkans längdaxel och rummet fick en jämnvikt mellan östra och västra delen. Långsmala öppningar under galleritaket har förklarats som återstoden av att tornet togs i bruk som fästning och detta vara skyttegluggar. Emellertid vore en rimligare förklaring att de utgör ljusinsläpp, som tog vara på ljuset som från galleriet når upp innanför galleritaket. Under 1300-talet fullbordades också tornet, som till sin utformning med fialer i hörnen, vattenkastare, krönande gavelskulpturer och ljudgluggar med mönstrat masverk, ter sig rikare än öns andra torn, utom möjligen Lärbro eller Öja. Tornhuven var sannolikt något högre och hade åttkantig form, likt andra motsvarande huvar, inte fyrsidig. Den nuvarande formen kan

ha tillkommit tidigt eller sent, fram till 1800-talets mitt då de äldsta avbildningarna är gjorda. Möjligen kan den daterade vindflöjeln med året 1627 avse en sådan ombyggnad.

Kunskapen om senare gjorda förändringar är liten. Kortaket hade under en period tegeltäckning, liksom gallerierna hade fram till omkring 1900, men koret fick sedan faltak, som långhustaket, synligt i foton från före omkring 1900. Större förändringar skedde i kyrkans inre. Under 1600-talet anskaffades predikstolen, en altaruppsats i sandsten, altarring och bänkinredning. Vid något okänt tillfälle vitkalkades kyrkorummets murar och valv varvid medeltida målningar torde ha försvunnit. Det stora västfönstret hade minskats genom igenmurning nedifrån och uppifrån så att endast ett mindre fönster återstod. Fasaderna hade fått spritputs, kanske på 1800-talet. En förändring av kyrkorummet skedde i och med läktarens och orgelns tillkomst 1874.

Mellan åren 1899 och cirka 1918 pågick en mycket omfattande restaurering efter förslag av arkitekten Axel Herman Hägg, som lade fram ett första förslag 1892. Restaureringen genomfördes i etapper och finansierades av församlingen, genom gåvor av bland annat kung Oskar II samt statsanslag. All utvändig puts togs bort och murverket exponerades. Tornets fialer rekonstruerades utifrån bevarade spår. Taken, vars faltak med tegel på gallerierna, var tänkt att sparas byttes i helhet mot skiffertak. Invändigt synes planen varit att byta ut inredningen, men istället sparades predikstol och bänkinredning. Inredningen kompletterades också efter förebild av den bevarade äldre. Läktaren revs, delar av barriären användes som bröstning i sakristian. Orgeln ställdes på ny plats i långhusets nordöstra. En medeltida altartavla restaurerades och försågs med nya målningar. Bevarade äldre kalkmålningar i långhusets sydöstra hörn togs fram och kompletterades. Kyrkans övriga putsade ytor försågs med ny målade dekor, till stor del med figurativa scener utförda av konstnären Carl Wilhelm Pettersson efter kartonger (förlagor) av Axel Herman Hägg. I väster byggdes ett större vindfång innanför västportalen som också utgör skärm bakom dopfunten som placerades i ringkammaren. Kyrkan fick uppvärmning genom två kaminer i långhusets östra hörn med inhuggna rökkanaler till en skorsten på långhusets östgavel. Det huvudsakliga inre arbetet utfördes åren kring 1900, men den målade dekoren, främst på murarnas nedre delar, kompletterades under följande åren att döma av fotografier och stilistiska variationer. 1904 skedde huvuddelen av den yttre restaureringen. Först 1918 var skiffertakens sista delar lagda. Restaureringen präglades av en allmän vilja att återge kyrkobyggnaden dess medeltida karaktär, men också att med hjälp av bilder, färgsättning och materialkaraktärer skapa ett varmare och mer välkomnande uttryck, som kunde formulera ett kyrkligt budskap på fler sätt än genom det talade ordet. Den initierades genom byggnadsvårdande arbeten som att lägga nytt golv och lägga om taket, men styrdes också av att modernisera kyrkorummet genom att förbättra bänkinredningen, få bort den skrymmande orgelläktaren och skapa ett annat stämningsskapande uttryck, men efterhand ökade de antikvariskt betingade åtgärderna, som att ta fram äldre kalkmålningar samt behålla bänkinredning och predikstol, trots att de inte var medeltida till sitt uttryck.

Restaureringen kom att påverka utvecklingen av kyrkorestaurering på Gotland. Dels utgjorde den en skola i att bevara äldre saker och göra dem brukbara för gudstjänstrummet, dels gav den – när modet ändrats och en annan generation gjorde sig hörd – en motbild till hur en restaurering skulle göras utifrån hur mycket nya formuttryck som skulle tillföras den gamla miljön. Restaureringen kom snart att kritiseras, bitvis mycket hårt. Samtida omdömen om resultatet som ”vackert och pietetsfullt” byttes på några år till ”ett stort misstag”. Men, sannolikt genom den höga tekniska kvalitet som hade tillämpats, blev karaktären i stort sett bevarad. Vissa förändringar gjordes dock. Vid något tillfälle, troligen på 1920- eller 1940-talen, då värmeanläggning och

rökkanaler gjordes om, avlägsnades kalkmålningarna norr om triumfbågen på långhusets östra sida och armaturerna togs bort från kolonnerna. År 1969 genomfördes den första mer omfattande restaureringen hade uppfattningen svängt och det inre måleriet konserverades. Vid en restaurering på 2003 återuppsattes nedtagna armaturer på kolonnerna och avlägsnade skrank kring kaminplatserna, vilka inreddes till förvaring.

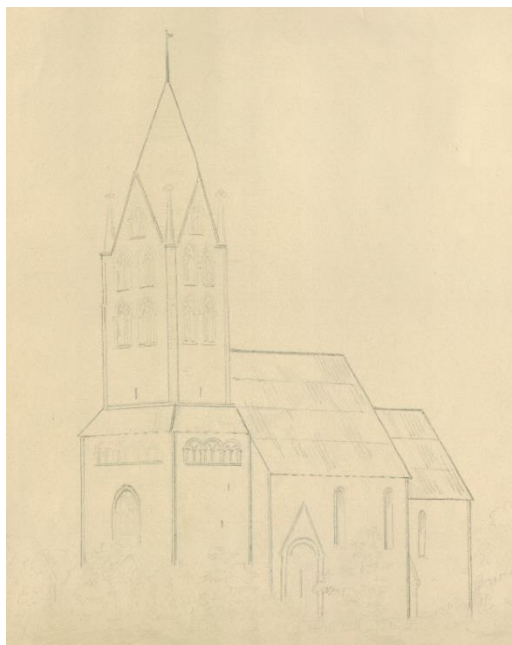
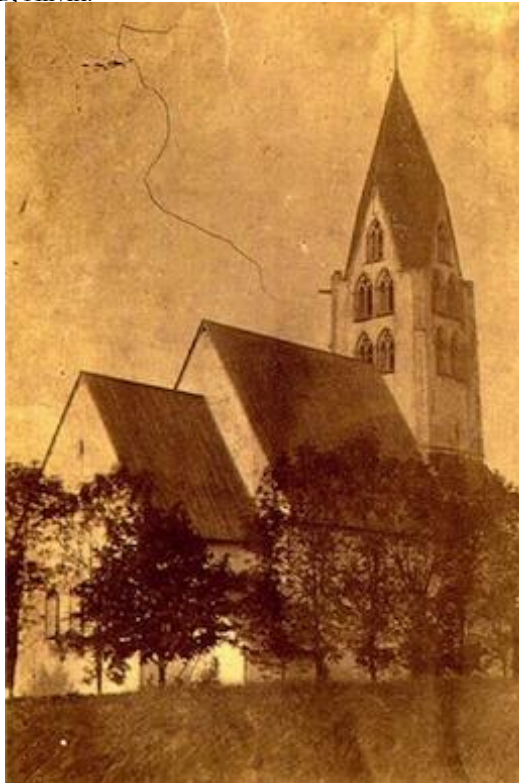
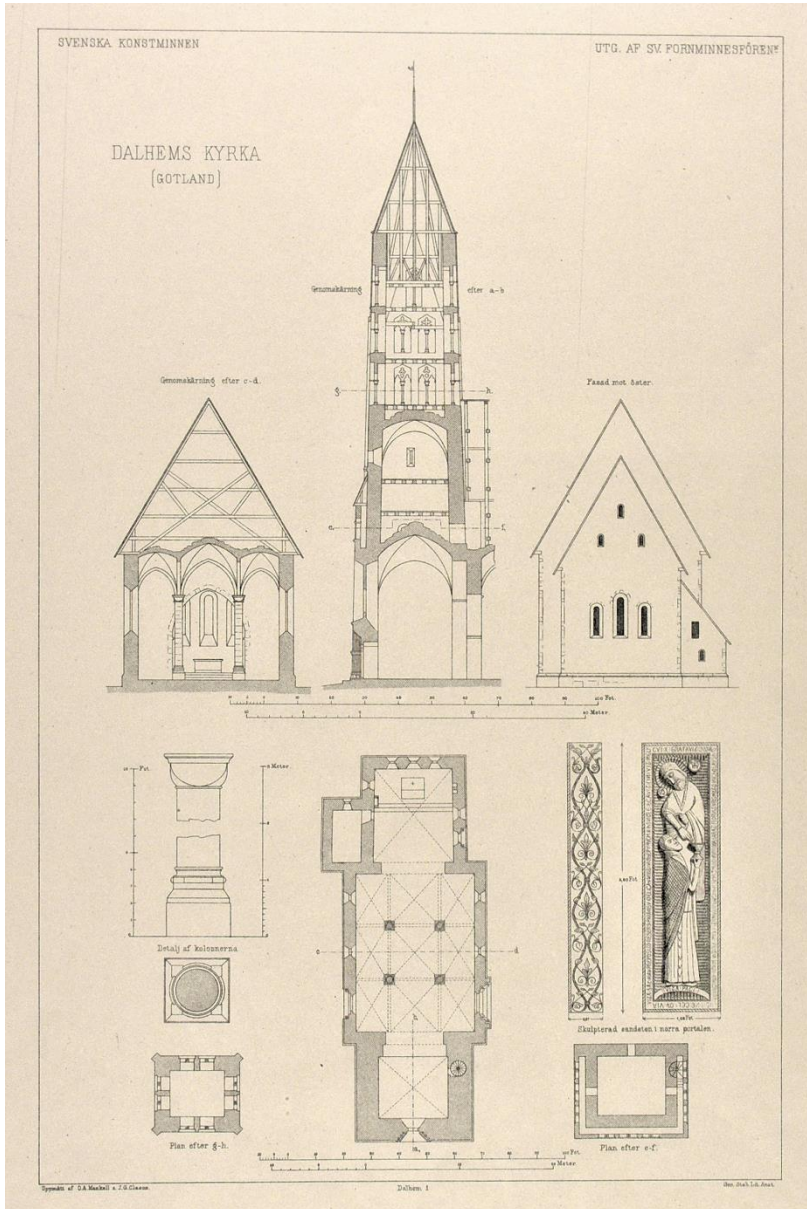


Bild på sigill av kyrkan 1828, gjord av Gustaf Adolf Unnéus efter egen teckning. ATA, Sveriges Kyrkors arkiv (okät). Till höger kyrkan från sydväst. Skiss av Pehr Arvid Säve, troligen från 1850-60-talet, som är kompletterad med rekonstruerade fialer på tornet. UUB, Allvin.



Några av de äldsta fotografierna av kyrkan. Foto Andreas Collberg omkring 1870, Gotlands Museum (GFF907\_1 och GFF907\_2).



Tryckta ritningsplanscher visande kyrkan och dess arkitekturdetaljer. Uppmätning av arkitekten och illustratören O.A. Mankell och Isak Gustaf Clason, då arkitektstuderande, efter Svenska konstminnen, häfte 1 (1879).



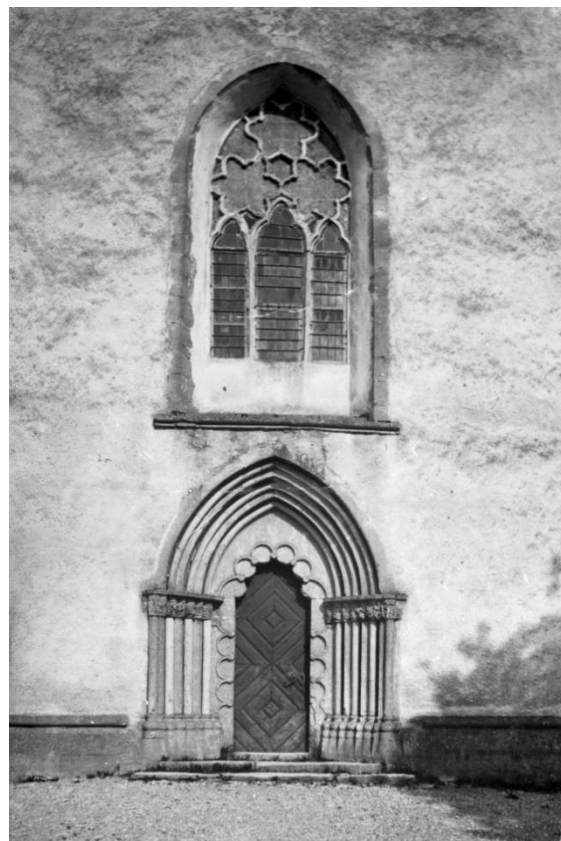
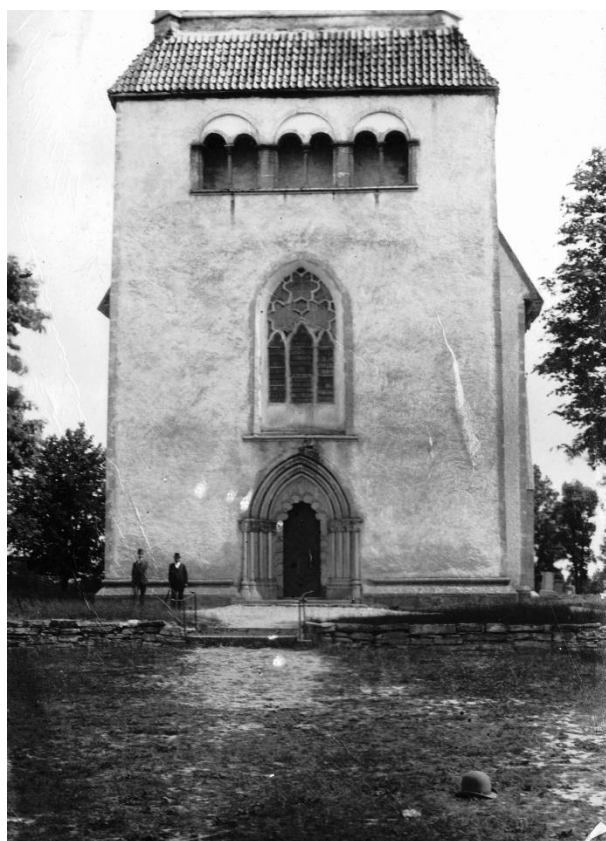
Exteriör från sydväst. Foto Carl Fredrik Lindberg 1875, ATA.



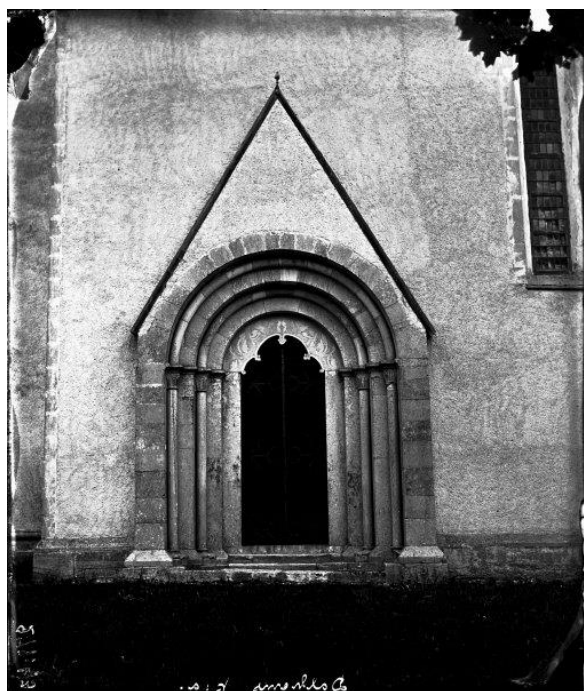
Exteriör från nordväst. Foto troligen omkring 1890, Gotlands Museums arkiv (GFF907\_10). Till höger exteriör från sydöst. Foto J. W. Hamner 1897, ATA.



Exteriör från nordväst och söder. Foto N. J. A. Lagergren 1899, ATA, och Carl Ewald Lönngren ca 1890-1900, Gotlands Museum (GFF907\_6).



Tornets nedre del samt tornets portal och fönster. Foto från 1890 respektive Olivia Wittberg 1901, ATA. Västfönstret delvis igenmurat.



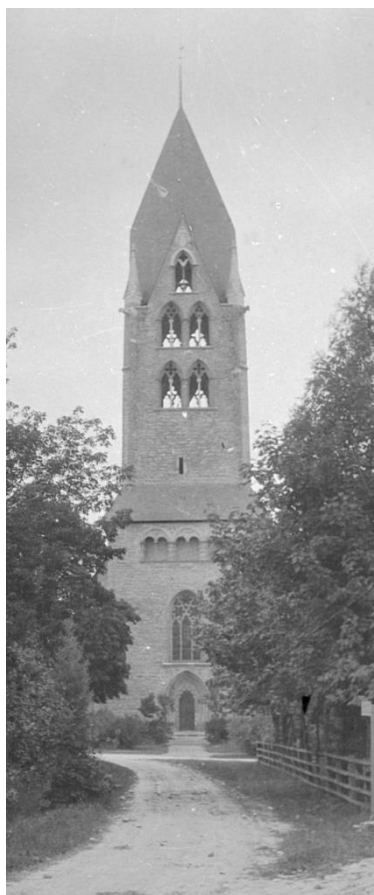
Långhusets portaler åt söder och norr. Foto Carl Fredrik Lindberg 1875, ATA.



Korportalen samt tornportalens södra sidopost. Foto Carl Fredrik Lindberg 1875, ATA. Fasaderna är täckta av tjock spritputs.



Förslag till kyrkans restaurering. Emblem av Axel Herman Hägg 1896, ATA. Till höger exteriör från sydväst efter restaureringen omkring 1900. Foto J. W. Hamner 1907, ATA.



Exteriör från väster strax efter restaureringen. Foto ca 1900-1910, ATA. Till höger detalj av tornets östra gavelröste efter restaureringen omkring 1900. Foto Carl R. af Ugglas 1907- 1912, ATA.

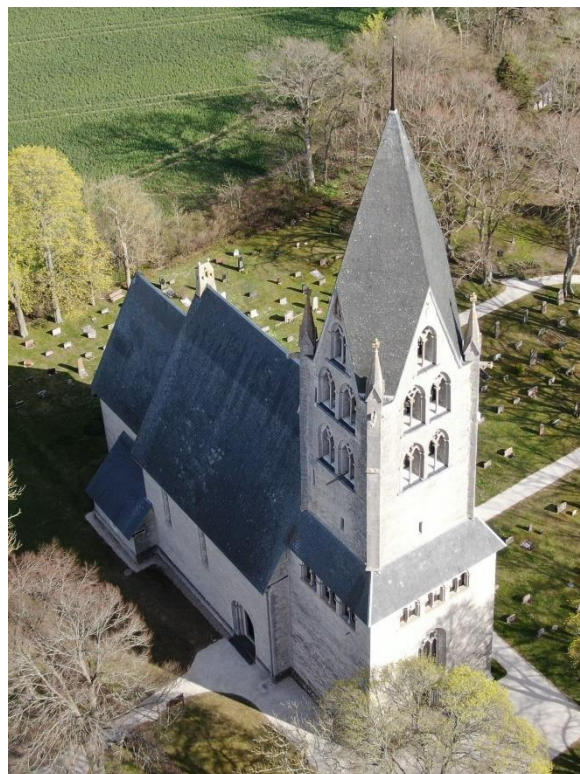
## Nulägesbeskrivning

### Exteriör

Kyrkans yttre präglas av och betonar uppdelningen av kyrkans byggnadsvolym i kor, långhus och torn. Tornet är avtrappat uppåt genom sina sidogallerier åt tre håll samt genom att tornets murar svagt lutar inåt. De kröns av gavelrösten med spiror, fialer, i hörnen. På korets norra sida ligger sakristian under pulpettak. Den norra sidan är mindre sluten än vad som är vanligt på Gotland genom att kyrkorummet har lika många ursprungliga fönster åt norr som åt söder. En betoning finns av västfasaden genom tornets resliga uppbyggnad, galleriet samt det stora västfönstret och portalen. Kyrkans murar har helt och hållet synligt murverk. I socklar, hörnkedjor, tornets hörnkontreforter (strävpelare) och fialer samt omfattningar kring portaler, fönster, gallerier och ljudgluggar är murstenen släthuggen medan den i övrigt murverk är tuktad och fogstruken. Putsränder i hörn och omfattningar visar att fasaderna ursprungligen varit putsade. På foton före 1904 hade kyrkans fasader kraftig spritputs, troligen från 1800-talet. Portalerna är formade till dekorativa markörer i fasaderna med huggna omfattningar av arkivolter burna av kolonnetter med skulpterade kapital. Långhusportalen har vimperg (gavelröste) och skjuter fram ovanligt mycket och kraftfullt ur fasaden, jämfört med andra gotländska vimpergportaler. Korportalen är troligen öns äldsta bevarade med krönande vimperg, övertagen från den gamla kyrkan och med blinding i röstet. Nordportalen och västportalen saknar vimperg. Den senare har ett tydligt gotiskt uttryck och rikt skulpterat kapitälband. Över den sitter ett stort västfönster med rikt skulpterat masverk. Galleriet är ovanligt rikt med treställda arkadöppningar åt tre håll. Ljudgluggarna har också ett rikare uttryck än vanligt genom de är stora och försedda med olikformade masverk. Unikt bland de gotländska kyrkorna är de kontreforter som förkroppar tornets hörn och kröns av fialer, de nuvarande rekonstruerade omkring 1900, men delvis efter bevarade delar. Tornhuven är firsidig, en enklare form än de annars vanliga åttkantiga huvarna och är sannolikt resultat av en ombyggnad men kan inte uteslutas visa en ursprunglig form på torn med krönande gavlar.



Exteriör från sydöst. Foto JL 2022.



Exteriör från nordöst. Foto JL 2020. Till höger exteriör från nordväst ur flygperspektiv. Foto Pär Malmros 2022, Visby stift.



Exteriör från nordväst. Foto JL 2022.



Kyrkans södra fasad. Foto Pär Malmros 2022, Visby stift.



Långhusetets södra fasad. Foto JL 2020.



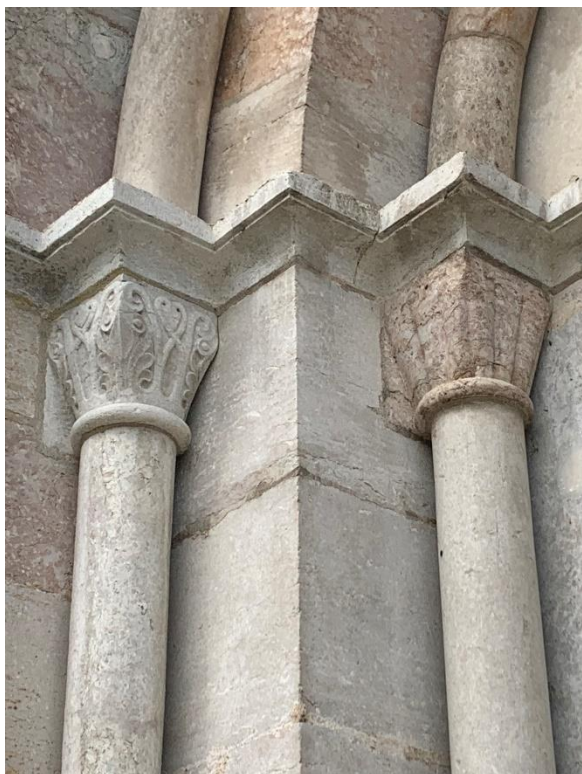
Långhusetets sydportal. Foto JL 2022.



Sydportalen sedd från sydöst. Till höger detalj av portalens tympanonsten. Foto JL 2020 och 2022.



Övre delen av långhusets sydportal. Foto JL 2022.



Långhusportalens västra kapitäl och baser. Foto JL 2022.



Långhusets sydvästra och sydöstra fönster. Foto JL 2020.





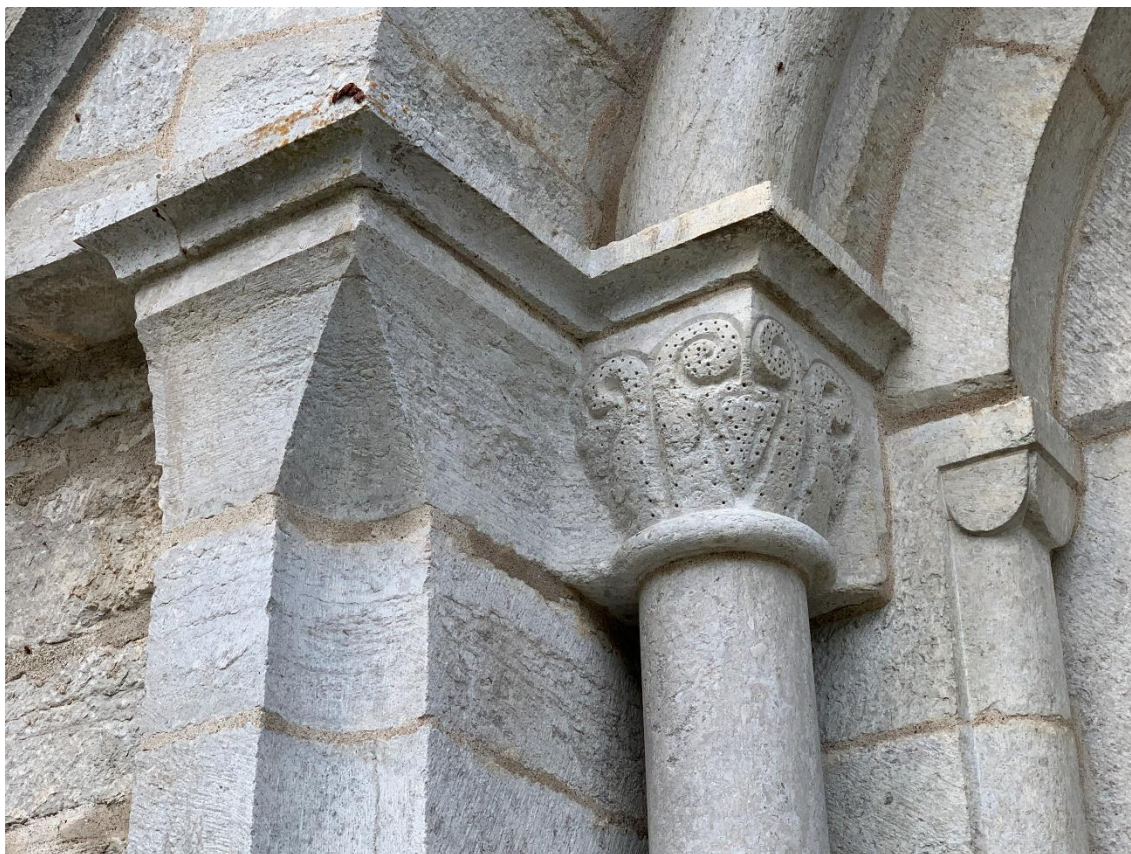
Koret från sydöst.  
Foto JL 2020.



Hörnet mellan långhus och kor samt korets sydöstra hörn. Foto JL 2020.



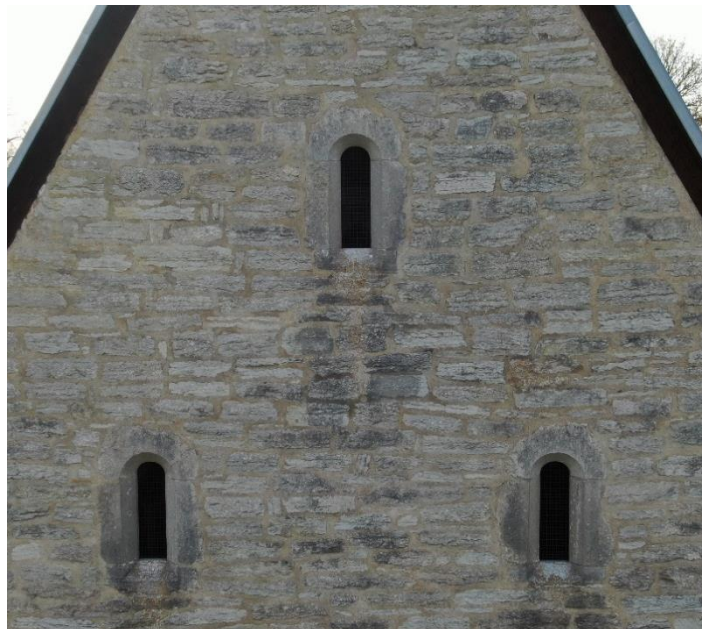
Korportalen. Foto JL 2022.



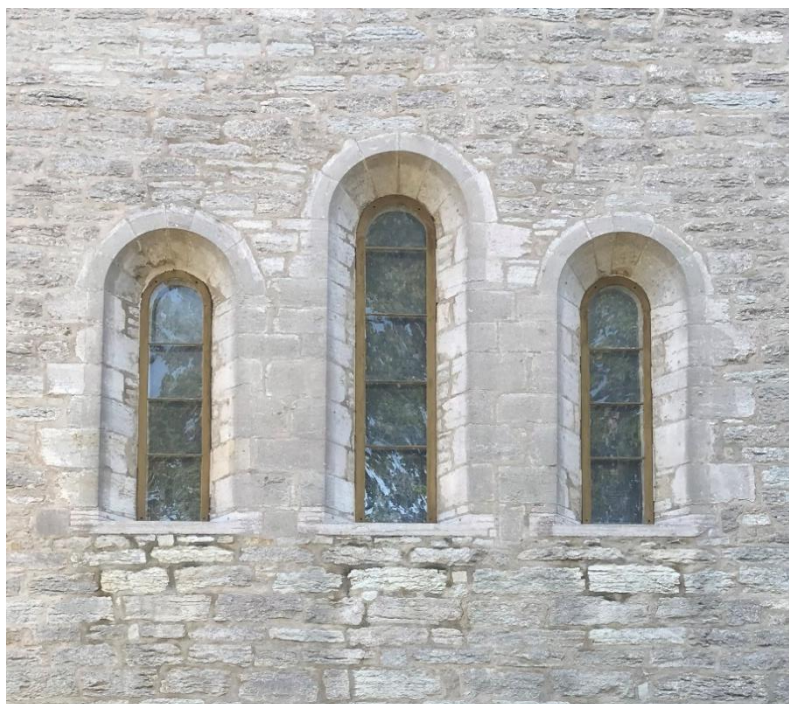
Korportalens västra kapitäl. Foto JL 2022.



Korportalens östra kapitäl. Foto JL 2022.



Korportalens medeltida dörr med smide och trädekor. Foto JL 2020. Till höger ljusgluggar i korets östra gavelröste. Foto Pär Malmros 2022, Visby stift.



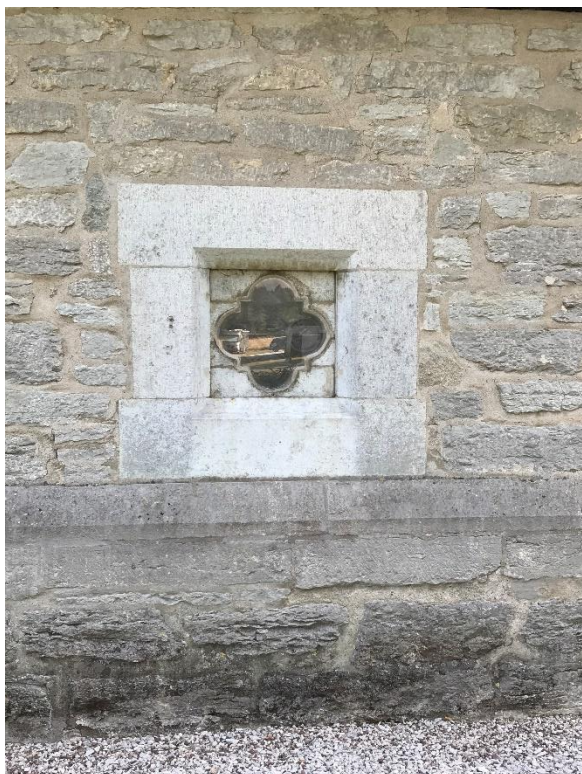
Korets södra fönster samt östfönstergrupp. Foto JL 2022 respektive 2020.



Exteriör av koret och sakristian från nordöst. Till höger koret nordfasad med fönster. Foto JL 2020.



Sakristian från nordöst. Till höger sakristians östra fönster. Foto JL 2020.



Fönster på sakristians norra sida. Till höger sockeln i sakristians nordvästra hörn och långhusets nordöstra hörn.  
Foto JL 2020.



Långhusets nordfasad samt skorstenen på långhusets östgavel, sedd från väster. Foto JL 2020 och 2022.



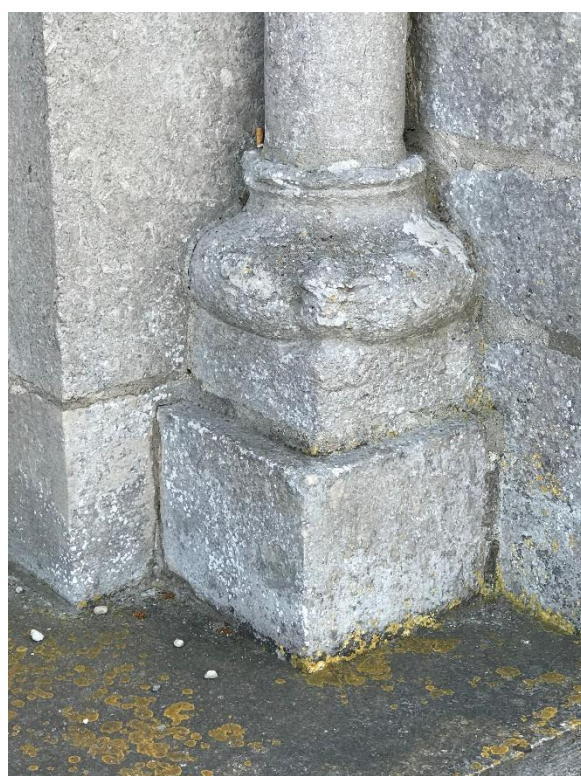
Långhusets nordportal. Foto JL 2020.



Norra långhusportalens östra kapitäl. Foto JL 2020.



Långhusportalens västra kapitäl samt västra bas. Foto JL 2020.





Norra långhusportalens nedre östra del med inmurad gravhäll bakom kolonnen. Foto JL 2020.



Socket i norra hörnet mellan långhus och torn. Nedan tornets nedre del sedd från nordväst. Foto JL 2020 och 2022.



Tornets nedre del från sydväst.  
Nedan västportalen sedd från  
nordväst. Foto JL 2022.



Västportalen. Foto JL 2022.



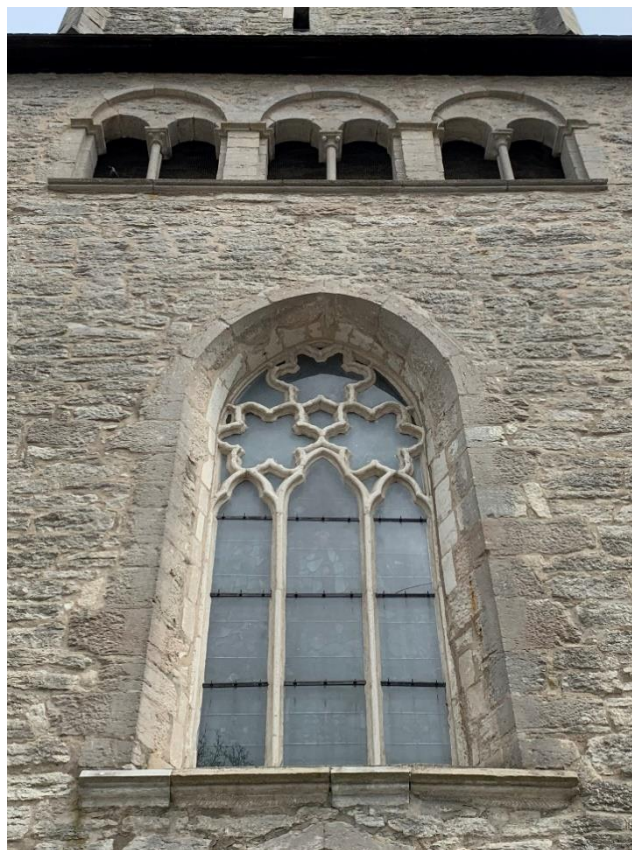
Sockel i norra hörnet mellan långhus och torn. Nedan tornets nedre del sedd från nordväst. Foto JL 2020 och 2022.



Detalj av västportalens norra kapitälband. Foto JL 2019.



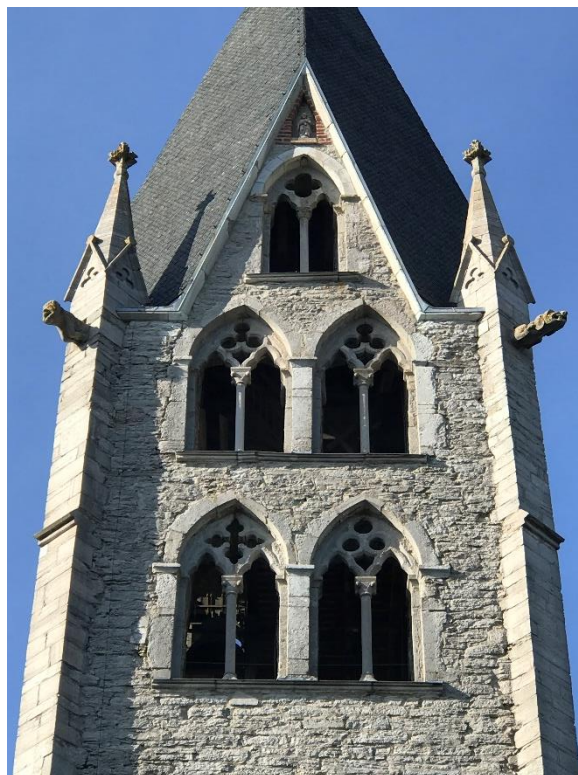
Detalj av västportalens södra kapitälband. Foto JL 2019.



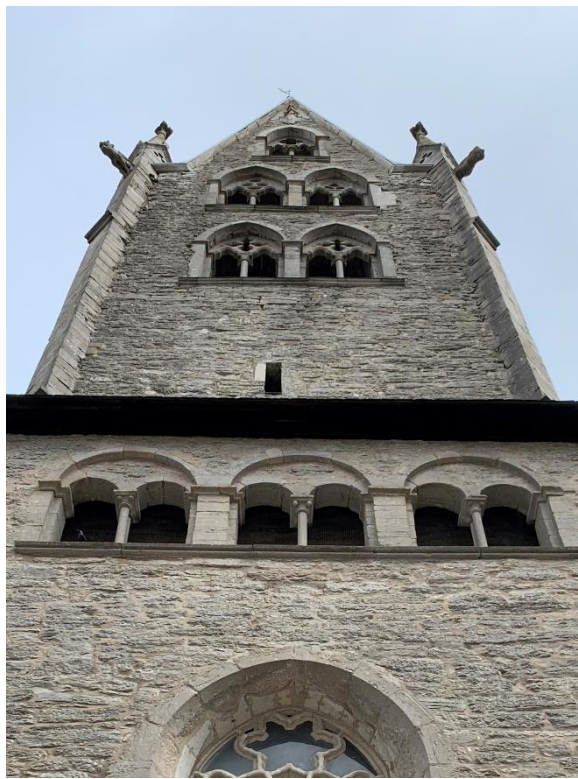
Tornportalens dörr samt tornets västra fönster och galleri. Foto JL 2022.



Tornets norra och södra gallerier. Foto Pär Malmros 2022, Visby stift.



Tornets övre del från sydöst och söder. Foto JL 2022 och 2020.

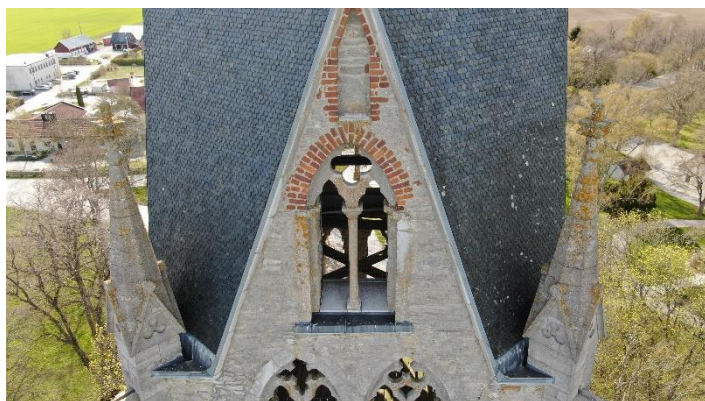
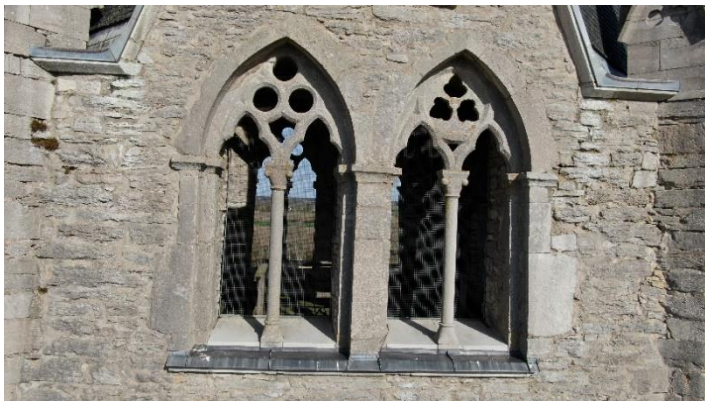


Tornets övre del från norr med långsmala gluggar jämte ljudgluggarna, samt underifrån från väster. Foto JL 2022.



Tornets fialer, sedda från nordväst och sydöst, samt vattenkastare mot sydöst, sydväst, nordväst och nordöst. Foto Pär Malmros 2022, Visby stift.





De mellersta ljudluggarna mot väster samt den översta östra ljudluggen med bågkrön i tegel och tom nisch. Foto Pär Malmros 2022, Visby stift.



Den översta ljudluggen i väster samt den västra gavelskulpturen. Nedan gavelskulpturer och nischer mot söder och norr. Foto Pär Malmros 2022, Visby stift.

## Interiör

Kyrkorummet präglas av den ljusdunkla karaktären i vilken rummets rikt målade ytor framträder. Utmärkande är även den hall som långhuset formar med sina fyra mittpelare, till vilken koret och ringkammaren i tornet ansluter med stora bågöppningar. Rummet har en ovanligt betonad längdriktning och en viktig fond i kyrkorummet utgör alturväggens trefönstergrupp i öster. Kolonnerna är resliga men har en enkel och odekorerad karaktär. Kapitäl och baser har en enkel och stram grundform utan annan utsmyckning. De har släthuggen kalksten, liksom valvens bågar och konsoler samt omfattningar kring bågar, fönster och portalnischer. Övriga mur- och valvytor är putsade och huvudsakligen dekorerade med målningar, utförda i omgångar i början av 1900-talet. I långhusets sydöstra hörn finns en framtagen målning från 1300-talet, restaurerad omkring 1900. De medeltida och de yngre målningarna är tydligt åtskilda. Storfigurativa bildscener är placerade högt upp på rummets sidomurar, medan de nedre delarna har mindre motiv. Valven har dekor som följer valvformen. Golven är av mönsterlagda cementplattor i koret, kalkstenshällar i långhuset och ringkammaren samt trägolv i bänkkvarteren. Ett rikt dekorerat vindfång i väster har väggar i trä och glas. Dess tak kan beträdas men har sannolikt aldrig fungerat som läktare.

Sakristian nås via en rundbågig öppning i korets norra mur. Rummet har tunnvalv i öst-västlig riktning samt ett ursprungligt och litet fönster i öster samt ett till sin grundform runt fönster åt norr, upptaget omkring 1900. Valvet är dekorerat med målningar och som panel runt rummet sitter den tidigare bröstningen till läktaren från 1874.

Uppgången till torn och vindar sker genom spiraltrappa i tornets södra mur. Dörren kan reglas med bom från insidan. Trappan mynnar i galleriet som utgör en smal gång runt tornets tre yttersidor. Den första övervåningen har valvets ovansida som golv och öppningar åt söder och norr till galleriet, åt öster till långhusvinden. Längs sidorna är upplagda dels lösa arkitekturdetaljer och föremål i sten, dels en större mängd taktegel, troligen från kortaket och galleritaken, vilka tidigare varit tegeltäckta. Trappor i trä åt norr och söder för upp till nästa våning. Denna är avdelad av en trävägg utan passage. Det norra utrymmet nås endast nedifrån men visar genom låsanordningar att det använts som magasin. Våningens södra utrymme utgör passage på väg uppåt i tornet. Åt sidorna har våningen ljusgluggar som vetter ut mot galleriets tak, men som ändå släpper in ett ledljus. I magasinets västra ljusglugg, som är igenmurat utåt, står en trämodell till tornhuvens konstruktion, troligen från omkring 1900. Nästa våning har ljusgluggar åt tre håll och täcks av ett murat kryssvalv. Ett större hål i sydöstra hörnet kan möjligen härröra från en hissanordning och har en träanordning ovanför valvet. Via stege genom en ursprunglig öppning i valvet nås nästa våning som är låg och ligger under klockvåningens trädäck. Möjligen har den ursprungligen varit nedre delen av klockvåningen. De nedre och mellersta ljusgluggarna åtskiljs av ett bjälklag mellan vilka klockan är placerad. Ovanför denna reser sig tornets inre utan ytterligare golv uppåt i tornhuvu. Våningen präglas av sina öppningar åt alla håll med masverks- och kolonnettörsedda ljusgluggar. Åt norr finns en spaltformad glugg nära östra hörnet med starkt utåt sluttande botten, möjligen en del av en hissanordning eller hål för en lina för att kunna klämta i en klocka utifrån. Långhusvinden är jämförelsevis öppen genom att järnstag sedan restaureringen omkring 1900 använts i takstolen vilket reducerat mängden virke. Passage till korvinden sker genom en rundbågig muröppning. Korvinden är ljus genom de tre rundbåriga gluggarna i korgaveln.



Interiör mot öster. Foto JL 2022.



Interiör mot väster. Foto JL 2020.



Interiör mot öster från ovasidan av vindfånget i väster. Foto JL 2021.



Interiör av koret mot öster. Foto JL. 2022.



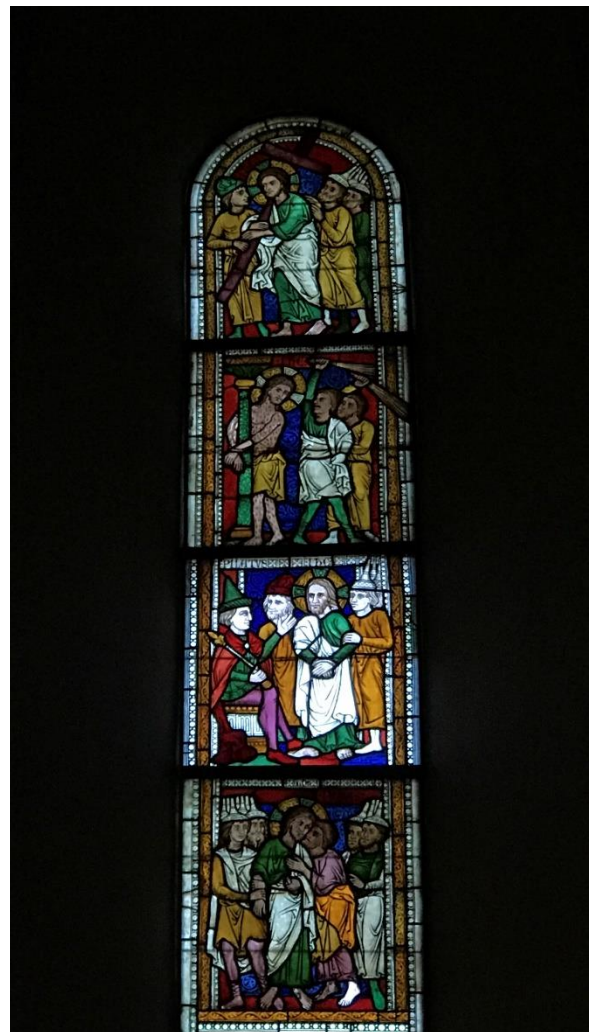
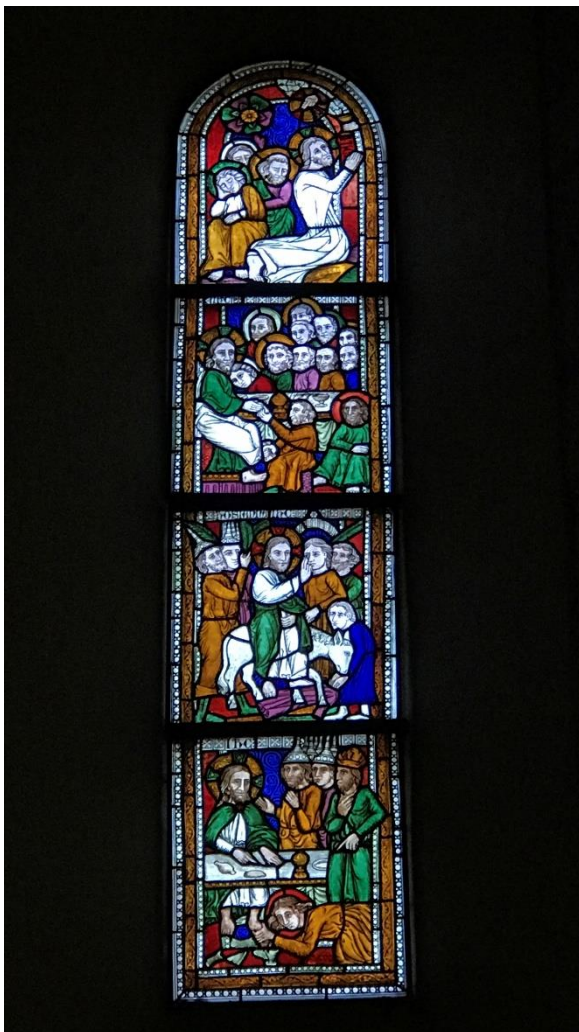
Interiör mot nordöst med triumfbågen och inblick i koret. Foto JL 2020.



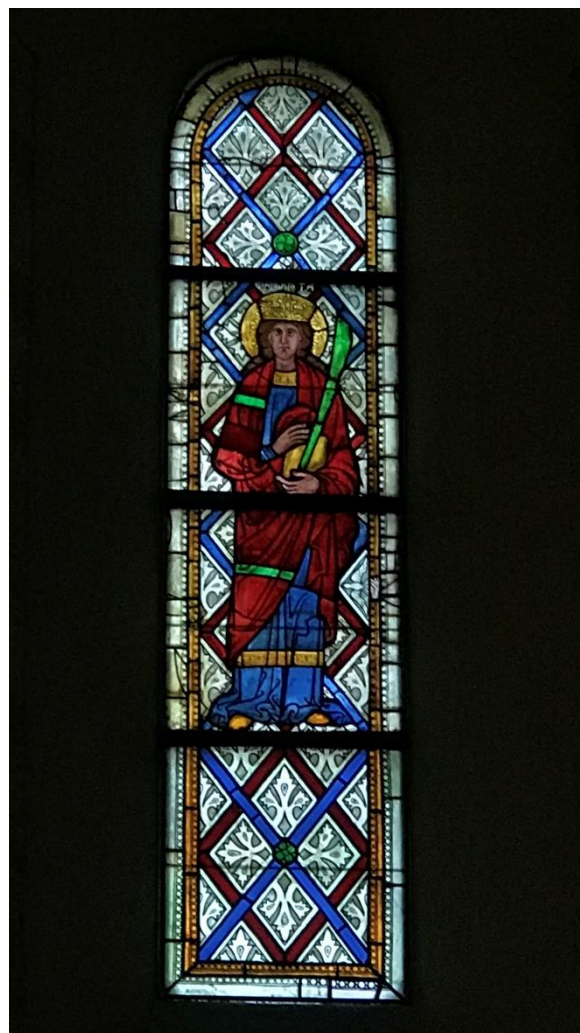
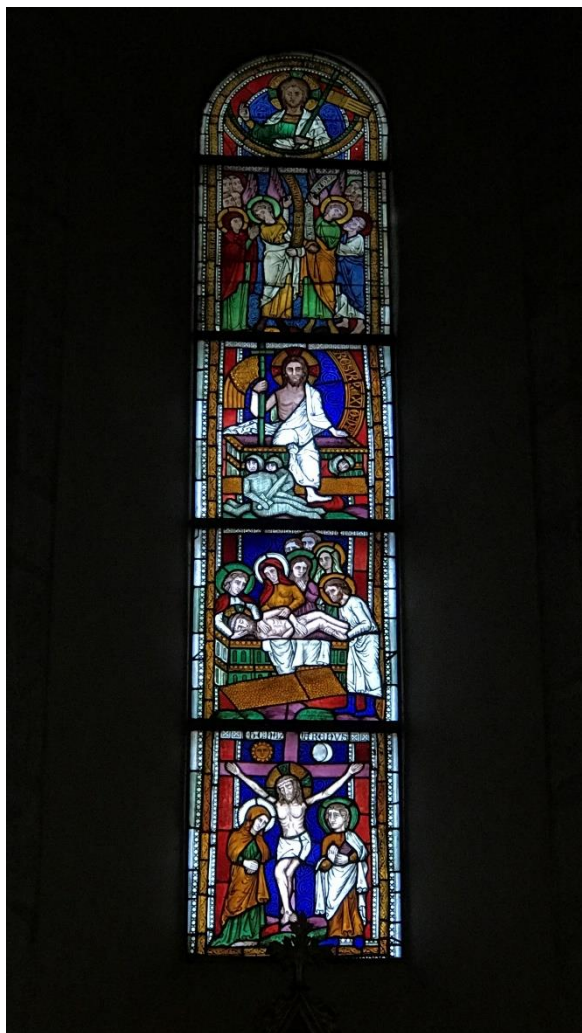
Korets norra sida. Foto JL 2022.



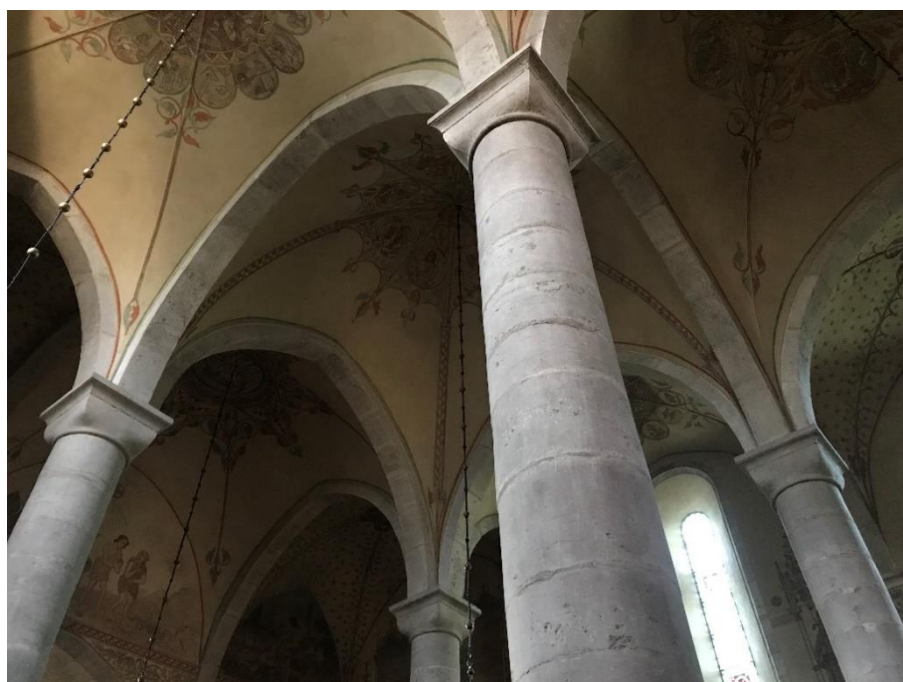
Korets trefönstergrupp i öster. Foto JL 2020.



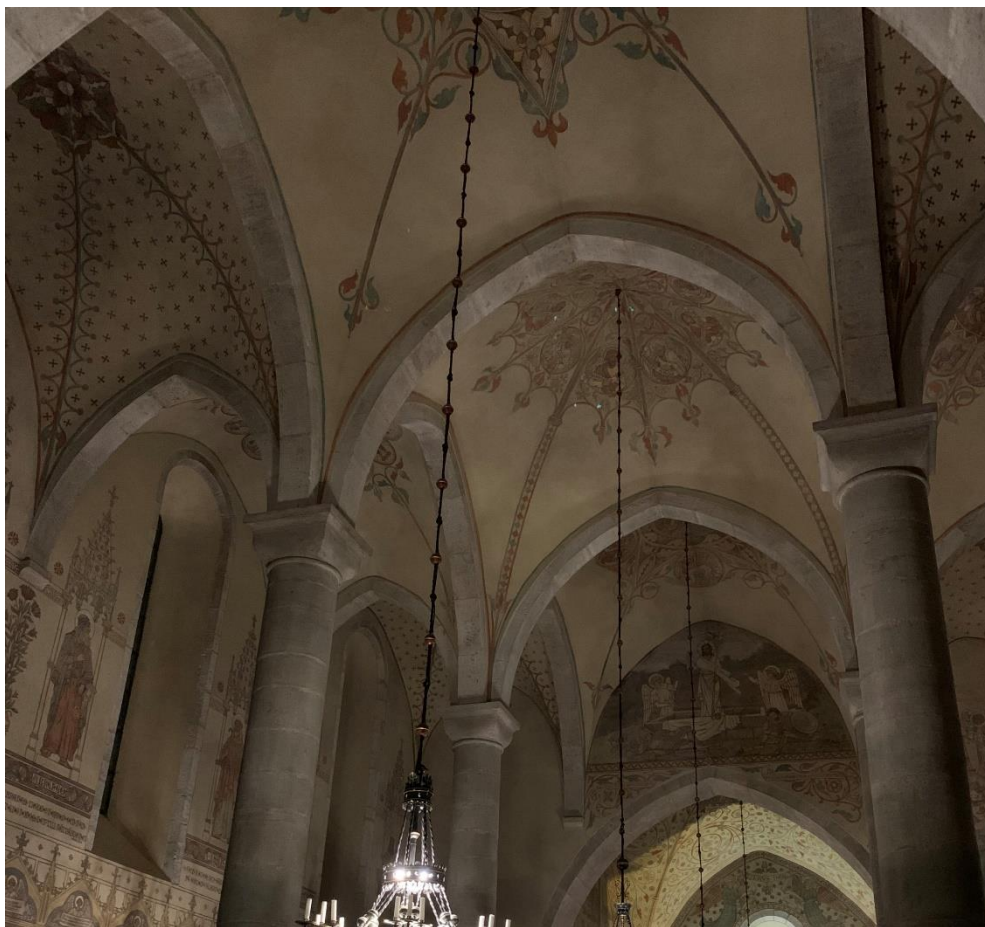
Trefönstergruppens norra och södra fönster. Tre rutor i södra fönstret från 1200-talets förra hälft, övriga från omkring 1900. Foto JL 2020.



Trefönstergruppens mellersta fönster samt korets norra fönster. De två övre rutorna till vänster och fönstret till höger medeltida, övriga rutor från omkring 1900. Foto JL 2020.



Långhusets valv mot nordväst Foto JL 2020.



Långhusvalven mot nordöst. Foto JL 2021.



Interiör av långhuset mot sydöst och nordöst. Foto JL 2020.



Långhusets södra fönster med glasmålningar från omkring 1900 samt långhusets nordvästra hörn. JL 2020.



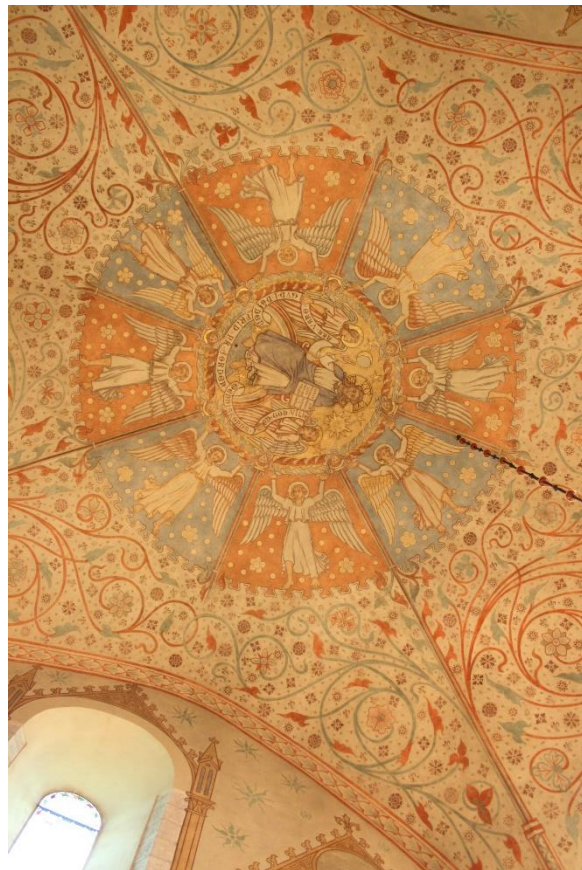
Baser och plintar till långhusets östra kolonner. Foto JL 2020.



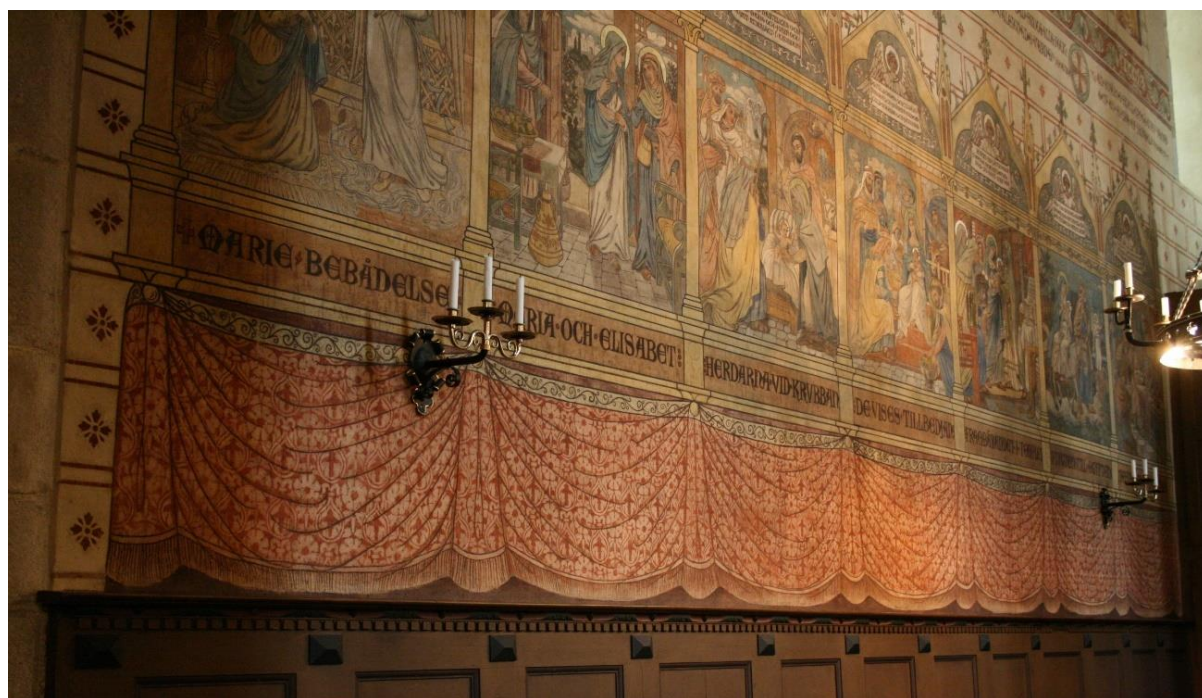
Medeltida kalkmålningar i långhusets sydöstra hörn, restaurerade omkring 1900. Foto Rebecka Svensson 2006, Visby stift.



Medeltida kalkmålning på långhusets södra mur, restaurerad omkring 1900. Foto Rebecka Svensson 2006, Visby stift.



Kalkmålning från omkring 1900 i långhusets sydvästra hörn och i korvalvet. Foto Rebecka Svensson 2006, Visby stift.



Kalkmålningar från omkring 1900 på långhusets södra mur. Foto Rebecka Svensson 2006, Visby stift.



Väggpanel i långhusets sydvästra hörn med målningar från omkring 1900. Foto JL 2018.



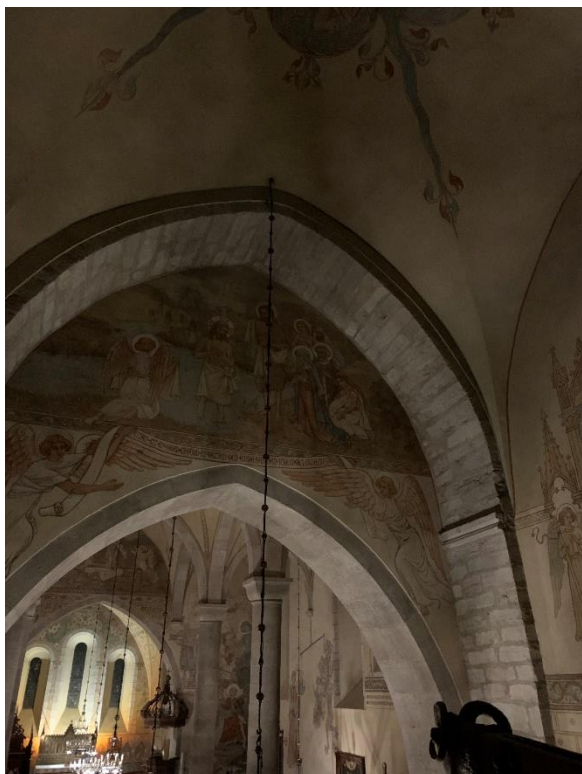
Väggpanel i långhusets sydvästra hörn med målningar troligen av målaren Malmberg 1778, före omkring 1900 altarskrank. Foto Jörgen Kristiansson ca 2000, Visby stift.



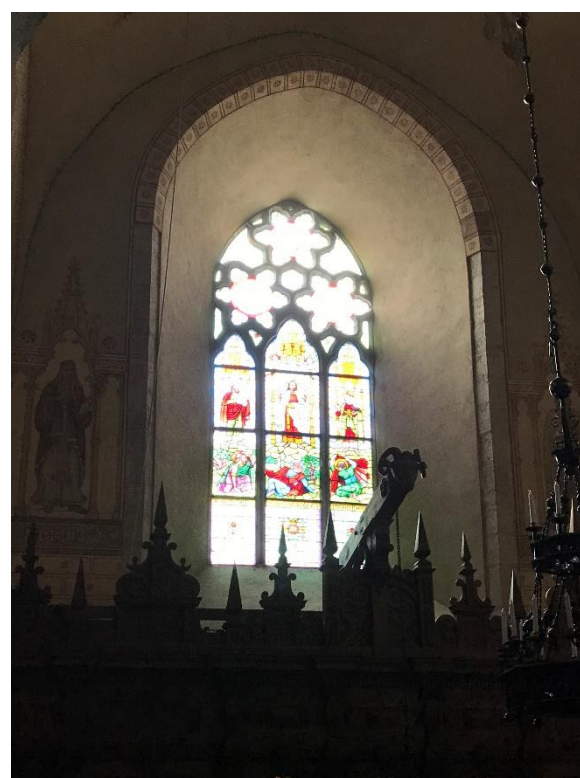
Tornbågen och ringkammaren mot sydväst från långhuset. Foto JL 2020.



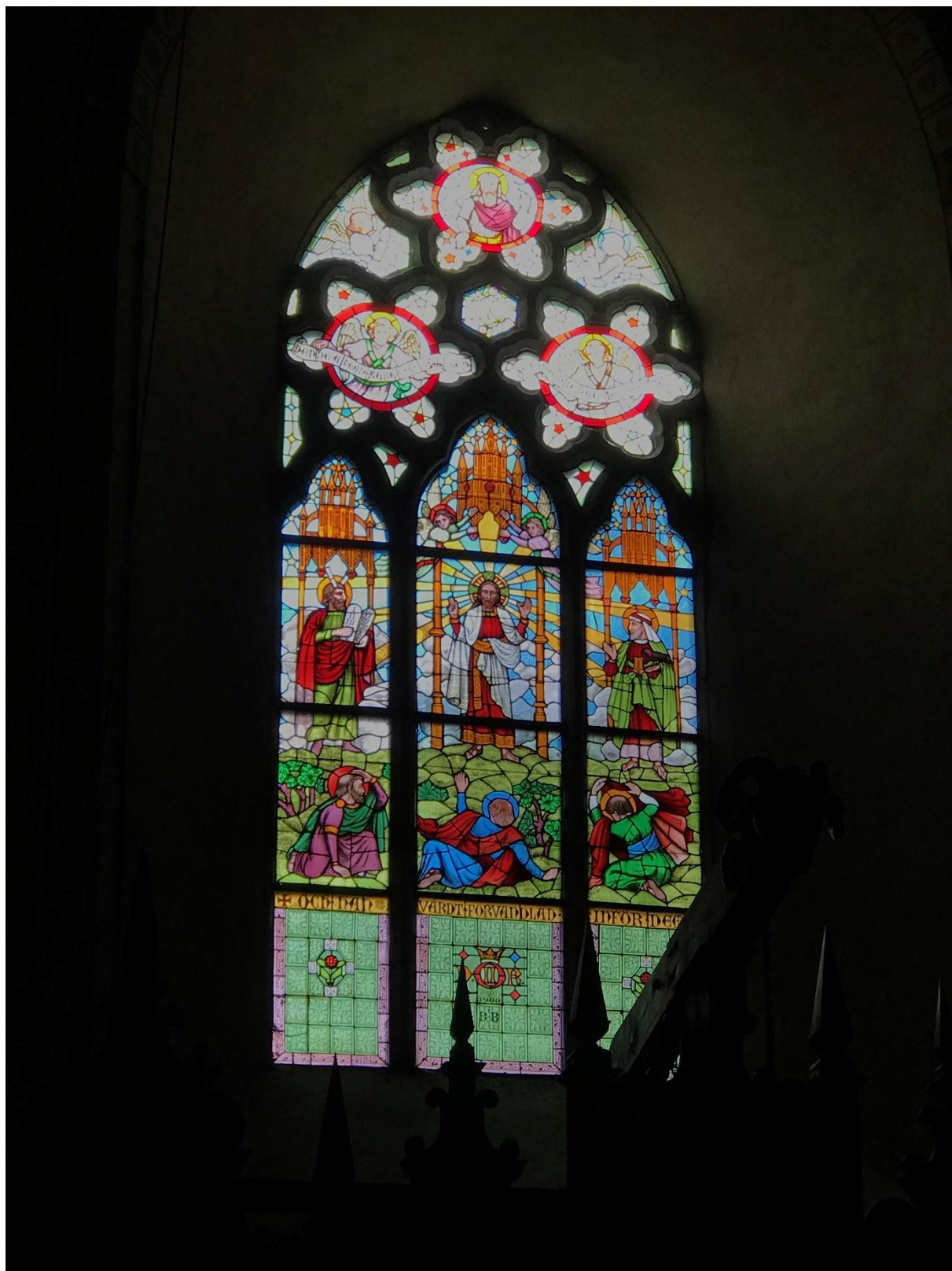
Tornbågens vederlag i norr och söder. Foto JL 2020.



Ringkammarens övre del mot öster och sydöst. Foto JL 2021 och 2020.



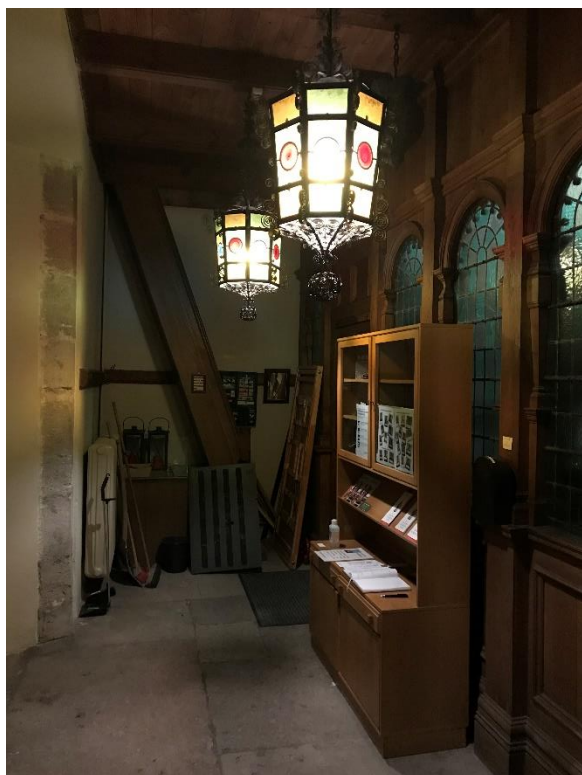
Ringkammarens valv samt västfönstret. Foto JL 2020.



Västhönstrets glasmålningar, omkring 1900. Foto JL 2020.



Vindfång innanför västportalen. Foto Jörgen Kristiansson omkr. 2000, Visby stift.



Vindfånget innanför västportalen sett mot norr och söder. Foto JL 2020.



Sakstieingången. Till höger detalj av valvmålning i sakristian. Foto JL 2020 respektive Rebecka Svensson 2006, Visby stift.



Sakristian mot nordöst. Vägghpanelen skapad av läktarbarriär från 1800-talets senare del. Foto Rebecka Svensson 2006, Visby stift.



Uppgång till tornet. Foto JL 2020. Till höger torndörren inifrån med bilade bräder. En skjutbar bom kan tillsluta dörren inifrån. Foto JL 2022.



Spiraltrappan i tornets södra mur. Till höger trappans mynning i södra galleriets östra del. Foto JL 2022.



Västra galleriet sett mot norr. Foto JL 2022.



Tornets första övervåning mot öster. Ingången leder till långhusvinden. Trappan till vänster går upp till slutet magasinrum, den till höger går vidare upp i tornet. Det staplade teglet härrör från galleriets tidigare takmaterial. Foto JL 2022.



Tornets andra övervåning mot nordöst. Magasin i norra delen, näbart endast genom läsbar lucka nedifrån. Foto JL 2022.



Ljusglugg mot norr i tornets andra övervåning med indirekt ljus via galleriet. Till höger modell till tornhuven, placerad i magasinrummet i andra övervåningen. Foto JL 2022.



Tornets andra övervåning, södra rummet sett mot väster med trappa vidare upp i tornet. Till höger den skiftesverksvägg utan dörröppning vilken skiljer rummen åt. Foto JL 2022.



Tornets tredje övervåning mot sydväst. Foto JL 2022.



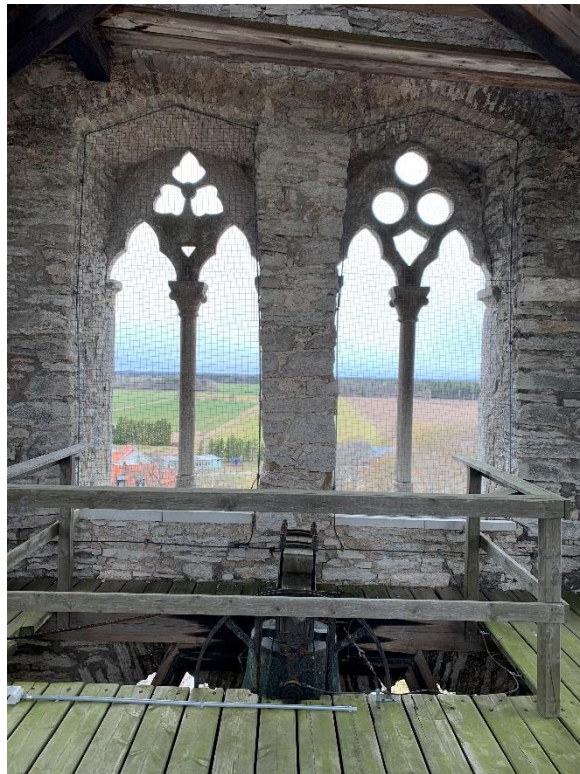
Hål i sydöstra delen av valvet över tornets tredje övervåning, sett nedifrån och ovanifrån med träkonstruktion. Foto JL 2022.



Ursprungligt hål för steg genom valvet upp till tornets låga fjärde övervåning mellan valvet och klockvåningen, sett mot norr. Foto JL 2022.



Tornets femte övervåning med de nedre ljudgluggarna mot söder. Foto JL 2022.



De nedre ljudgluggarna mot väster. Till höger sjätte övervåningen med de mellersta ljudgluggarna mot väster. Foto JL 2022.



Sjätte övervåningen med de mellersta ljudgluggarna mot söder samt spaltformad glugg med starkt sluttande botten, kanske för lina från marken för ringning eller hissanordning. Foto JL 2022.



Tornets gavlar med de översta ljudgluggarna, sett uppåt mot sydöst. Foto JL 2022.



Tornets norra gavelspets samt blick uppåt i tornhuven. Foto JL 2022.



Långhusvinden mot sydväst med tornets östmur och passage från tornets första övervåning. Foto JL 2022.



Långhusvinden mot öster med valvens ovansida. Foto JL 2022.



Långhusvinden mot väster. Foto JL 2022.



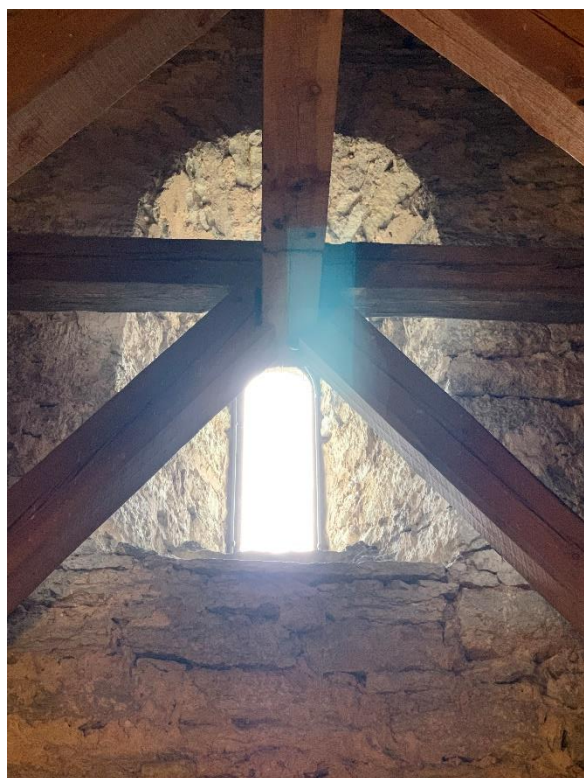
Bågöppning mellan långhusvinden och korvinden sedd mot väster från koret. Till höger detalj av bågens norra del med avtryck av skälbräder med fasad kant. Foto JL 2022.



Korvinden mot väster och öster. Foto JL 2022.



Öppningar i korvindens östra gavelröste. Foto JL 2022.



Den norra och den övre öppningen i korets norra gavelröste. Foto JL 2022.

## Fast inredning och inventarier

Utöver vissa medeltida föremål, som korbänken, altartavlan och dopfunten, präglas inredningen av föremål från 1600-talet och från restaureringen omkring 1900, då det mesta fick sin nuvarande färgsättning. På det murade medeltida altaret står en altartavla i trä från 1300-talet, genomgripande restaurerad och försedd med nya målningar av Carl Wilhelm Pettersson, omfattning och toureller på sidorna vid restaureringen omkring 1900. Flera murnischer finns i koret och långhuset. Mest framträdande är ett sakramentsskåp på korets norra sida med framspringande gavelkrönt omfattning, buren av kolonnetter. Omfattningen är delvis utförd på 1100-talet och därför sannolikt överflyttad från den äldre kyrkans kor. Kolonnetterna och krönet är från omkring 1900. Ytterligare ett sakramentsskåp med genombruten dörr finns söder om altaret, en dubbelnisch i korets södra mur, en nisch bakom korbänken med lucka i dess rygg samt två nischer flankerande triumfbågen i vilka de målade återanvända delarna av träplankor påträffades. Predikstolen tillverkades 1637, ljudtakets krona 1709. Av bänkinredningen härrör den ovanligt välbevarade och stora korstolen från 1300-talet, som utvidgades på 1600-talet och åter byggdes om omkring 1900, varvid det skulpterade krönet tillkom och målningarna. Biskopsbänken från 1600-talet målades omkring 1900. Bänkinredningen tillkom på 1600-talet men byggdes om vid restaureringen omkring 1900, varvid kvartersindelningen ändrades och bänkkvarter tillkom även i kyrkorummets västra del. Nya delar utfördes som de gamla och allt målades. Ännu framgår att södra bänkkvarteret, manssidan, gjordes högre än det norra, kvinnosidan. Övriga delar av äldre bänkskärmar samt tidigare altarrsranket är uppsatta som väggpanel. Dopfunten från 1200-talets mitt försågs med lock omkring 1900. Orgeln av Åkerman & Lund 1874 står i långhusets nordöstra del, före omkring 1900 på en läktare i väster. Klockan i tornet göts enligt inskrift 1599.



Kyrkans inredning härrör till stora delar från 1600-talet med inslag från medeltiden. De äldre föremålen har delvis förändrats och kompletterats med nya tillägg vid restaureringen omkring 1900. Foto JL 2022.



Altare och altaruppsats.  
Foto JL 2020.



Altartavla från 1300-  
talets mitt,  
kompletterad och  
målrad av Carl  
Wilhelm Pettersson  
1901. Foto JL 2020.



Altarets baksida, sedd från norr. Foto JL 2020. Till höger sakramentskåp i östra kormurens södra del. Foto Jörgen Kristiansson omkring 2000, Visby stift.



Nisch i korets södra mur. Foto Rebecka Svensson 2006, Visby stift.



Sakramentsskåp i korets norra mur med omfattning överflyttad från den äldre kyrkan. Krönet kompletterat omkring 1900. Foto JL 2020.



Predikstol från 1637,  
ljudtakets krona från 1709,  
målade omkring 1900. Foto  
Jörgen Kristiansson omkring  
2000, Visby stift.



Biskopsbänk från 1600-talet, kompletterad och målad omkring 1900. Till höger korbänk från 1300-talets första hälft, ombyggd och kompletterad på 1600-talet och omkring 1900. Foto Jörgen Kristiansson omkring 2000, Visby stift.



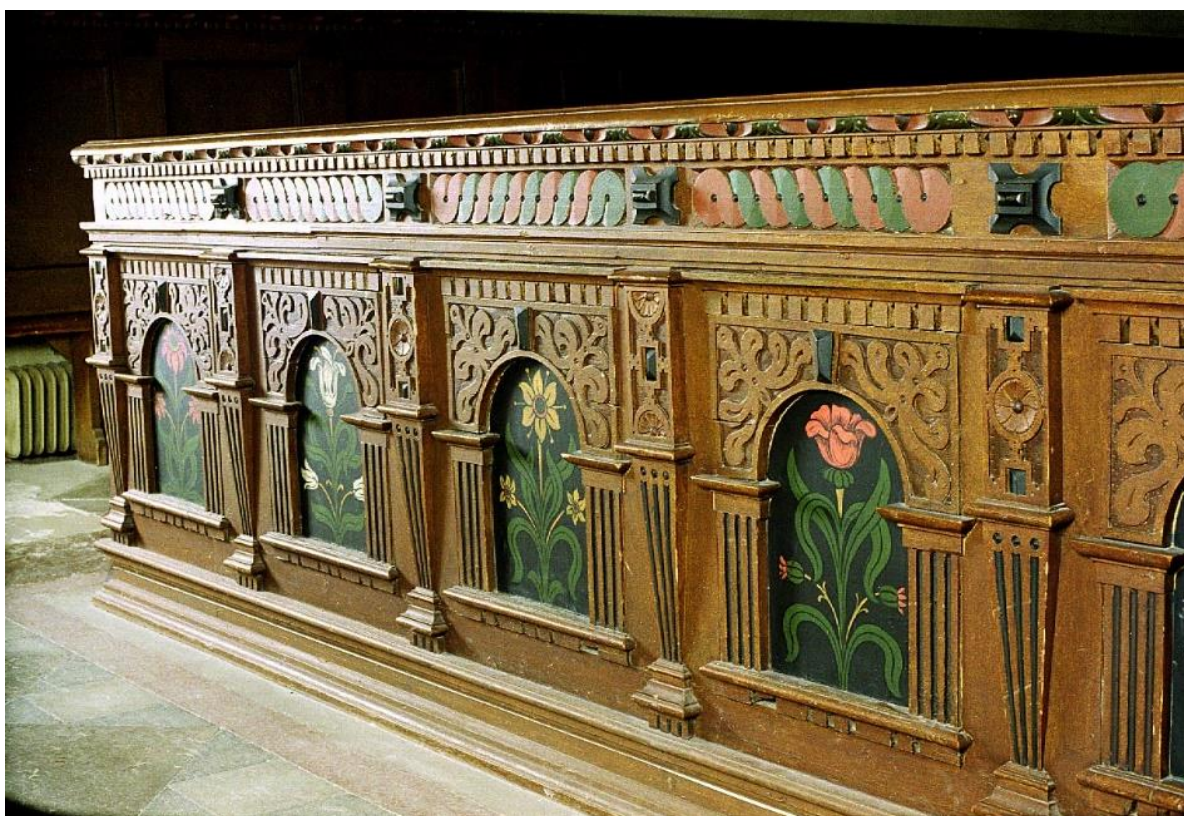
Korbänken från sydöst. Foto Rebecka Svensson 2006, Visby stift.



Gavel och säten. Medeltida delar av korbänken. Foto Rebecka Svensson 2006, Visby stift.



Långhusets södra bänkkvarter, från 1600-talet, kompletterat och målat omkring 1900. Väggskrämen på muren hämtad från ett äldre bänkkvarter. Foto Rebecka Svensson 2006, Visby stift.



Del av bänkinredningen. Foto Jörgen Kristiansson omkring 2000, Visby stift.



Dopfunten från 1200-talets mitt med lock från omkring 1900, då den fick nuvarande uppställning i ringkammaren framför vindfånget. Foto Jörgen Kristiansson omkring 2000, Visby stift.



Tidigare altarpupp, tillverkad i sandsten på 1600-talet, målad 1686, sedan omkring 1900 placerad i ringkammaren. Till höger orgel från 1874, byggd av Åkerman & Lund, uppställd på nuvarande plats i långhusets nordöstra del omkring 1900. Foto Jörgen Kristiansson omkring 2000, Visby stift.



Klockan, daterad i inskrift 1599. Till höger detalj. Foto JL 2022.



Delar av målade bräder, påträffade som skoning i en murnisch. Målningen från 1200-talets förra hälft har antagits tala för att de ingått i en provisorisk vägg till koret. Till höger offerstock, troligen ursprungligen krucifixpedestal. Några av föremålen förvaras på Gotlands Museum. Foto Jörgen Kristiansson omkring 2000, Visby stift.

## Restaureringar

Kyrkans restaurering 1899-1918 var genomgripande på alla plan, men hade höga ambitioner inte bara på de utsmyckande utan även konstruktionsmässiga delarna. Samtliga yttertak och takstolar förnyades, allt murverk fogströks och kyrkorummet försågs med ny puts samt nytt glas i fönstren. Dock behöll man portalernas äldre, medeltida dörrar, utom i väster. Senare restaureringar innebar 1969 att interiörens målningar konserverades, vilket inte var självklart då det ännu fanns en stark kritisk inställning till sekelskiftets restaurering. År 1996 restaurerades kyrkans yttre och murarna fogströks på nytt, skiffertaken lades om. En invändig restaurering 2003 innebar rengöring och konservering av ytskikt, samt att återmontera armaturer på kolonnerna och skapa förrådsutrymmen med hjälp avlägsnade äldre inredningsdetaljer.



Interiör mot väster. Foto Carl Fredrik Lindberg 1875, ATA.



Interiör mot öster under 1800-talet.  
Foto Carl Fredrik Lindberg 1875,  
ATA. Till vänster närbild av  
fönstren som visar den varierade  
spröjsningen, sannolikt avspeglade  
något av hur de medeltida  
glasmålningarna bytts ut stegvis.  
Äldre foto i Gotlands Museum  
(GFF907\_87).



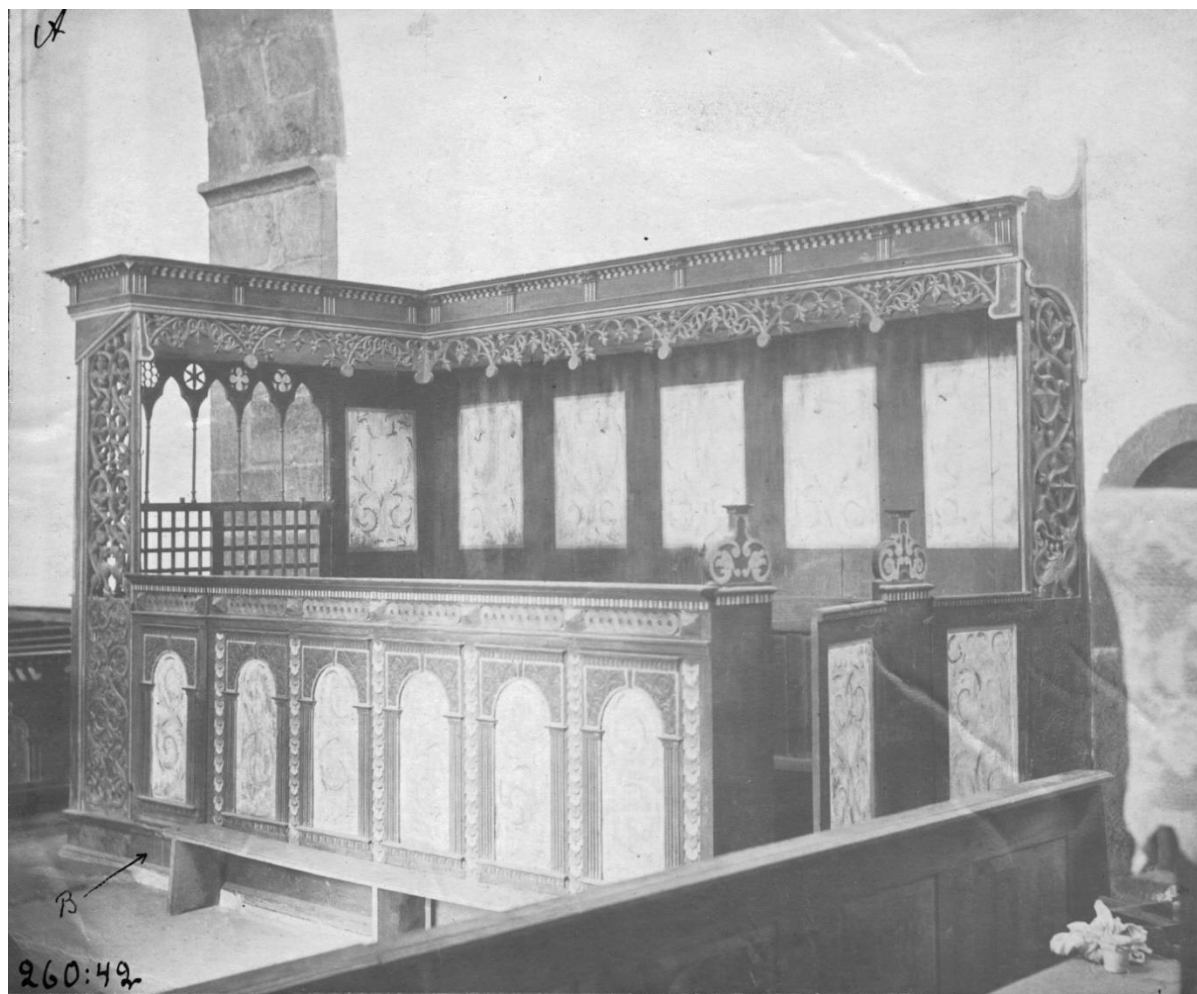
Interiör mot väster. Foto Carl Curman 1893, ATA.



Detaljer av föregående foton visande golvet, bänkarnas bemålning, den södra sidogången, den oinredda ringkammaren, orgelfasaden samt en bänkinredning med hög ryggskärm (?) under läktarens norra och södra sidor. Foto Carl Curman 1893, ATA.



Sakraments-skåpet och korbänken sedda från öster. Foto Carl Fredrik Lindberg 1875, ATA.



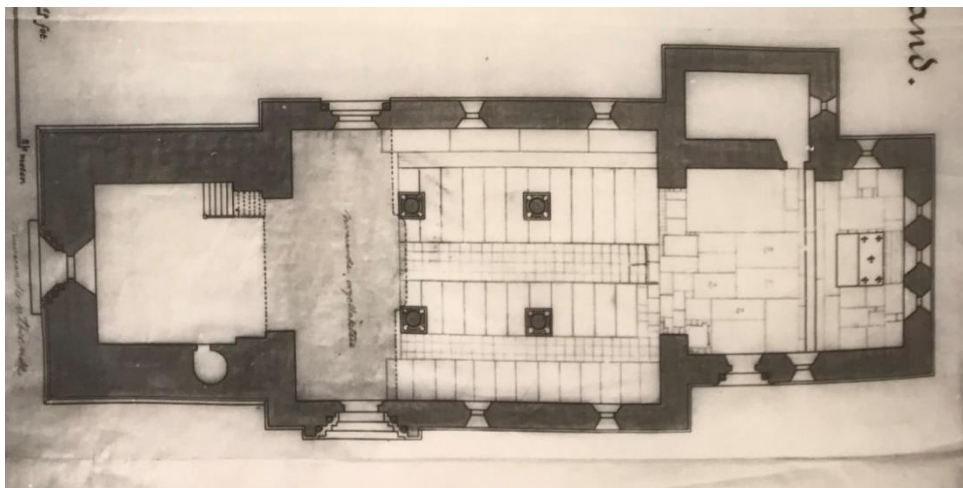
Korbänken från sydöst. Foto Carl Fredrik Lindberg 1875, ATA.



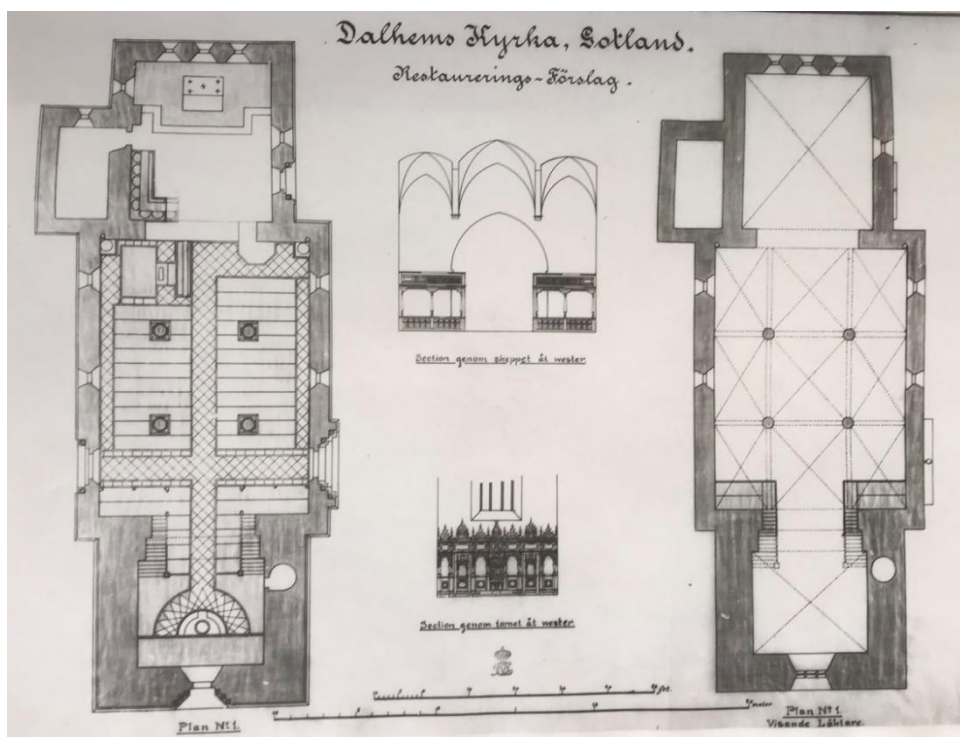
Kolonnbas. Till höger predikstol och altaruspsats. Foto Carl Fredrik Lindberg 1875 och Carl Curman 1893, ATA.



Predikstolen.  
Teckning av Axel  
Herman Hägg 1897,  
ATA.



Plan över kyrkan 1899, visande bänkkvarter och sidogångar. Kulturhistoriska byråns ritningsfoton, ATA (D11:3).

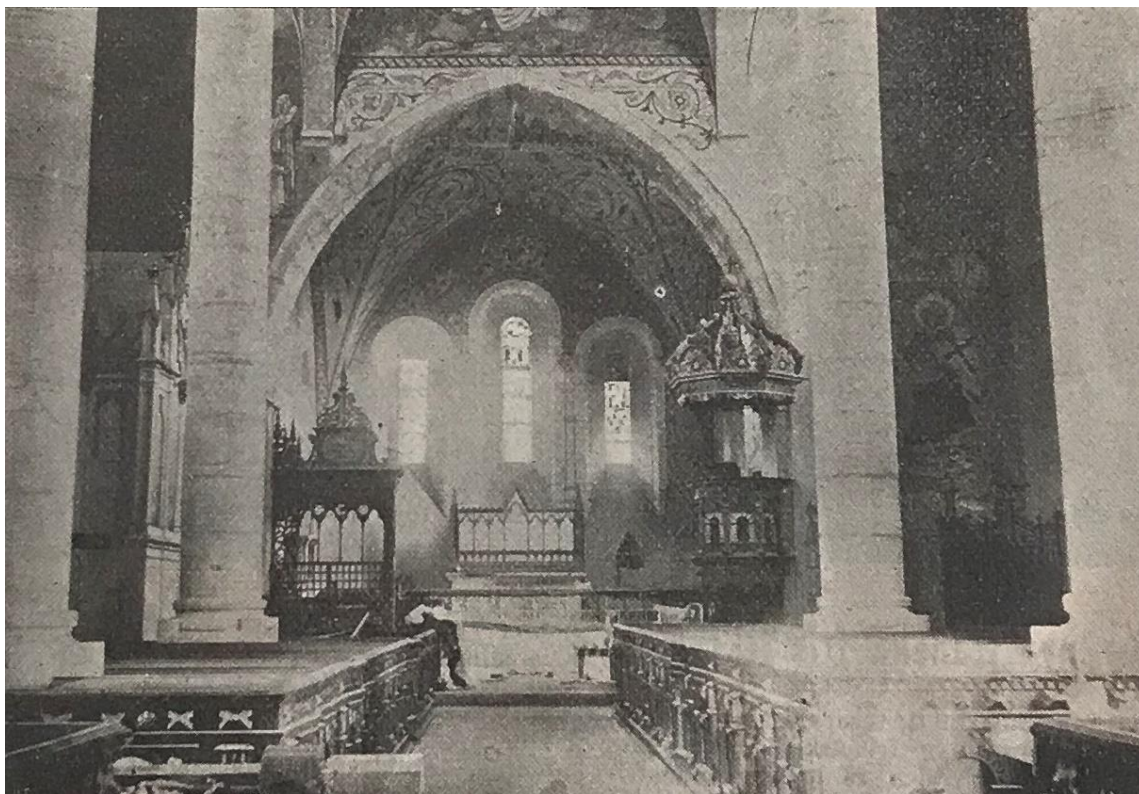


Ritningar från 1899, till kyrkans restaurering. Avsikten var att byta bänkkvarteren mot öppna bänkar och bygga två mindre läktare. Kaminernas inbilade rökrör markerade Kulturhistoriska byråns ritningsfoton, ATA (D11:4-5).





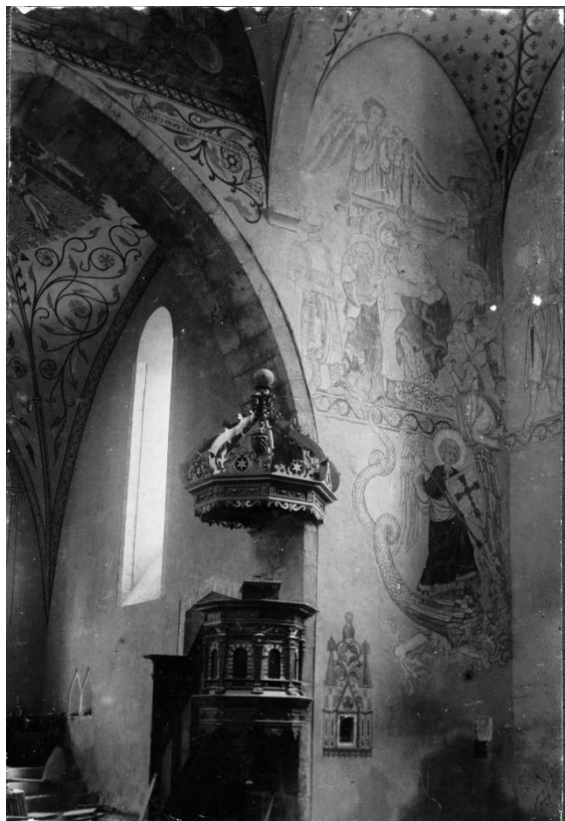
Förslag till kyrkans restaurering av Axel Herman Hägg 1896. Kulturhistoriska byråns fotosamling, ATA (Dalhem, Gotlands län, 61). Bilden visar att bänkinredningen och även predikstolen skulle bytas ut, ny altartavla utföras, den stora läktaren ersättas av två mindre samt orgeln få ny fasad. På murar och valv har några målningar inte angivits, men östfönstrens glasmålningar synes vara kompletterade.



Interiör mot öster under restaureringens gång. Altartavlan och inredningen ännu ej målade. Ur Allers Familje Journal 13/1 1901, ATA (Dalhems kyrka, tidningsklipp).



Interiör mot öster. Målningarna på murarnas nedre delar ej utförda. Senare borttagna målningar i långhusets nordöstra hörn synliga. Foto Carl Wilhelm Pettersson, några år efter 1900, ATA.



Kyrkorummet innan målningen blev fullbordad. Ovan till vänster predikstolen framför den ännu ej målade södra kormuren. Observera att den krönande ängeln senare målades om och vändes, vilket talar för att dessa delar är rekonstruerade. Foto Olivia Wittberg 1901, ATA. Ovan till höger ringkammaren mot nordväst. Foto några år efter 1900, Gotlands Museums arkiv (G907\_99). Nedan till vänster koret utan målningar på murens nedre del, men med ett stycke synliga av de senare borttagna målningarna norr om triumfbågen. Foto J. W. Hamner troligen 1904 eller 1907, ATA.



Koret mot söder sedan målningen fullbordats. Foto Carl Wilhelm Pettersson omkring 1905-10, ATA.



Interiör mot nordöst under och efter målningarnas komplettering. Foto Carl Wilhelm Pettersson omkring 1905-10 respektive foto från omkring 1910, ATA.



Interiör efter fullbordad restaurering. Foto Einar Erici 1914 respektive Erik Fant 1927, ATA.



Interiör efter vissa förenklingar på 1940-talet. Kolonnernas armaturer borttagna liksom målningen norr om triumfbågen. Foto Alfred Edle 1951, ATA.

## Arkeologi

De gotländska kyrkorna erbjuder ett stort mått av arkeologiskt intressanta spår. Det gäller både marken som kyrkan står på och kyrkogården samt ibland även de närmaste omgivningarna. Kyrkorna byggdes ofta på redan etablerade platser och under de nära tusen år en kyrka stått på samma plats har det avsatt lämningar, som kanske inte är lika märkbara som den stående kyrkan men som är värda att uppmärksammas som viktiga kunskapskällor. Det är till exempel spår av tidigare kyrkobyggnader, bevarade trä- eller stenkistor, bildstensfragment, gravklot och gravstenar, men även runristningar och lösa föremål. I föreliggande avsnitt fokuseras på anläggningar under mark och golv. De artefakter som är med i rapporten är sådana som representerar något som kan peka på att det finns okända fornlämningar. I det här fallet är det företrädesvis vikingatida föremål som kan tyda på att det finns gravar kvar från det tidigaste kyrkoskedet.

På den norra sidan av kyrkorna ligger många av de äldsta kristna gravar som vi känner till. Här begravdes framför allt kvinnor under kyrkans tidiga existens i enlighet med ett könssegregerat gravskick. Redan under 1200-talet upphörde i flera fall bruket att använda norra sidan av kyrkogården som begravningsplats. Bruket återupptogs först under 1800- och 1900-talen. När den började användas för begravingar igen påträffades gamla gravar, inte sällan gravar från vikingatiden och den äldsta kristna tiden på Gotland. Ofta hade gravläggningen skett i kläder med spännen och utsmyckningar som hör vikingatidens sista del till. Fynden är mycket intressanta men tyvärr inte så utförligt beforskade som man kan föreställa sig. Det rör sig om föremålsfynd av vikingatida karaktär, av personlig art och som tillhört klädedräkten och med denna fått följa med i graven. Vanliga föremål är pärlor, knivar, kammar och olika typer av smycken relaterade till klädedräkten (Thunmark-Nylén 1995).

Under kyrkornas golv ligger ofta gamla gravar med bevarade trä- eller stenkistor. Något som också noterats särskilt är spår efter äldre kyrkor, träkyrkor i form av syllar, stavkonstruktioner eller sekundäranvända plankor och spår efter stenkyrkor i form av murverksrester under mark och golv. Dock har inte sekundärt inmurade detaljer i den nuvarande kyrkan som fasadstenar eller friser tagits upp i avsnittet om arkeologi, liksom inte heller ännu stående murverk som ingått i en äldre anläggning.

I putsen på kyrkornas väggar påträffas ibland medeltida inskrifter och putsristningar. Ofta har inskrifterna runor, vilket är av stort intresse för kunskapen om runor, eller innehåller graffiti i form av tecknade figurer. Av någon anledning har run- och bildstenar från äldre tider tagits till kyrkan för att införlivas i byggnaden. I kyrkornas byggstenar finns också stenhuggarmärken och med hjälp av dem kan man få en uppfattning om delaktigheten i kyrkobyggena.

Kyrkornas vindar och övervåningarna i tornen har genom tiderna använts som förvaring, även om kulturhistoriskt värdefulla föremål i regel tagits om hand och nu förvaras på annan plats. De lager som bildats på valvens ojämna ovansidor kan dock innehålla lösa delar till inventarier som tidigare förvarats där eller spår av tidigare reparationer på kyrkobyggnaden. De kan innehålla rester av vardagliga föremål som berättar om hur vinden och tornen har använts eller personliga saker som burits upp i hopp om få ett skydd i kyrkans hägn. Äldre stegar, klockrep, redskap från hur taken tjärats förekommer också.

Kyrkogårdsmurar, såväl de medeltida som de yngre kan innehålla byggmaterial som per definition är fornlämning eller fornfynd, som till exempel stenar med ristningar.

I texten förekommer ett särskiljande av fornlämningar och övriga kulturhistoriska lämningar. Med *fornlämning* avses lämningar som enligt Riksantikvarieämbetets bedömning uppfyller fornlämningsrekvisiten (villkor baserade på Kulturmiljölagens 2 kap.), och vars lämningar huvudsakligen kan antas ha tillkommit före 1850. Med *övrig kulturhistorisk lämning* menas de typer av lämningar som enligt Riksantikvarieämbetets bedömning uppfyller fornlämningsrekvisiten, och vars lämningar huvudsakligen kan antas ha tillkommit 1850 eller senare samt de typer av lämningar som enligt Riksantikvarieämbetets bedömning inte uppfyller fornlämningsrekvisiten. Rörande registren är det dock viktigt att peka på några källkritiska problem. Fornsök och Fornreg, de digitala registren för information om fornlämningar, är användbara källor för information om kyrkomiljöer. Men de utgör i sig ett källkritiskt problem då 10 000-tals lämningar vid digitalisering har kommit att registreras på felaktig nuvarande belägenhet eller fyndplats. Ofta är uppgifterna korrekta men när flera fornlämningar påträffats intill varandra, som till exempel stenkistor på kyrkogården, är det svårt att veta om en borttagen kista i ett dokument är densamma som en som i tidigare upprättade beskrivningar anges ligga kvar på fyndplatsen.

## Kyrkogården

I SHM finns uppgifter om kyrkogårdsfynd. Både i anslutning till en grav på norra sidan av kyrkan<sup>1</sup> och vid omläggning av kyrkogårdsmuren 1873<sup>2</sup>.

## Värdering

### Allmänt

Alla kyrkor bidrar till att materialisera bilden av det heliga. Invändigt utgör de en ram för mötet mellan människan och det livsavgörande på ett sätt som andra rum inte gör. Till det yttre markerar de sin belägenhet i landskapet, men tar också det yttre rummet i anspråk och utgör en påminnelse om värden som ligger vid sidan om vardagen. Genom historien har betoningen legat på olika delar och egenskaper i kyrkan. Samtidigt finns det många likheter mellan skilda kyrkor, särskilt för dem som ingår i samma kyrkliga tradition. Stor omsorg har sedan det kristna kyrkobyggandets äldsta tid ägnats konsten och arkitekturen. I kombination med att många kyrkor också är gamla hör de till våra viktigaste kulturmiljöer.

Kyrkorna på Gotland utgör en del av den världsöverspännande kristna kyrkans byggnader, en del av kyrkorna i Sverige och en del av kyrkobyggandet på Gotland. Gotlands kyrkobyggande är relativt homogent. Byggnadsdetaljers utformning och tillvägagångssätt vid kyrkornas planering återkommer mellan olika socknars kyrkor, men kan sedan skilja sig från principer som använts i andra landsändar. Exempel på det är att de äldsta gotländska stenkyrkorna följde samma modell av kyrka med långhus, kor och absid, som var allmän i de nordiska länderna. I nästa skede kom dock kyrkorna att förnyas på 1200- och 1300-talet på ett för Gotland karakteristiskt, men i övriga Sverige okänt sätt. Under 1200-talets slut och 1300-talet byggdes kyrktorn på Gotland, vilket sällan hände vid kyrkorna på fastlandet. Den gotländska kalkstenen möjliggjorde valvslagning och byggnadsskulptur utan motstycke i resten av Sverige till vare sig mängd eller konstnärlig kvalitet.

<sup>1</sup> SHM inv. nr. 12335

<sup>2</sup> SHM inv. nr. 4991

Under 1400-talet byggdes kyrkor om- och till i Mellansverige och försågs med heltäckande kalkmålningar, något som inte hade någon motsvarighet på Gotland. Under 1800-talet förnyades tusentals kyrkor i södra och västra Sverige genom att en äldre revs och ersattes av en ny och större, eller byggdes om genomgripande. Detta berörde endast någon enstaka av de gotländska kyrkorna. Sammantaget har detta gjort att de gotländska kyrkorna representerar ett medeltida byggande under en tid då inte så mycket byggdes i övriga Sverige. Men utmärkande är dessutom att på Gotland finns dessa medeltida byggnader ofta kvar, relativt oberörda av senare förändringar och ännu i bruk.

Härigenom utgör varje kyrka ett omistligt exempel på medeltida kulturmiljö inte bara ur ett lokalt gotländskt perspektiv utan även ur ett riksperspektiv. Eftersom inte heller Centraleuropa efter krigstider och andra perioder av förändringar till så hög grad har kvar större uppsättningar av medeltida sockenkyrkor och framför allt medeltida träskulptur har de gotländska kyrkorna därigenom ett internationellt intresse. De formades i hög grad under inflytande av byggmästare från västra Tyskland, från Westfalen och området kring Köln, vilket ytterligare ger dem en internationell betydelse, liksom att det tidiga kyrkobygandet uppvisar stilpåverkan från östra Europa. Sedan 1800-talets slut har kyrkorna på Gotland kommit att uppmärksammas av arkitekter och konstnärer och har fått stå förebild för kyrkor på fastlandet, vilket gör att kyrkor från 1800- och 1900-talet med gotländskt inspirerade motiv återfinns i Skåne, Västergötland, Stockholm och på andra platser.

De gotländska kyrkorna har vissa särdrag i formen, men de intar också en särskild ställning i bygden. Över hela Sverige har, liksom i många andra länder, kyrkan utgjort en central och samlande punkt, även om de mera sällan legat mitt i en by, så som de gör i en del andra delar av Europa. Men på Gotland har kyrkans roll som samlande byggnad levt kvar bättre än på en del håll. Denna uppfattning är stark även i resten av Sverige, men bebyggelseförskjutningar till följd av nya järnvägssamhällen och bruksorter, en mer polariserad sockensammansättning, större avstånd mellan kyrkorna och att de inte har haft torn kan ha bidragit till det. Medan kyrkorna på Gotland genom sina torn och tätare avstånd samt en viss skepsis till förändringar har behållit sin plats i en sockenmedvetenhet, som även i sig är ovanligt stark på Gotland.

För de gotländska kyrkornas kulturhistoriska värde och särställning gäller åtskilliga gemensamma saker. Kyrkorna är närmare hundra och Gotland utgör som Visby stift det stift som har nästan uteslutande medeltida kyrkor, därtill tillkomna och ombyggda före mitten av 1300-talet. Eftersom de så tydligt har parallella tillkomsthistoriker utgör varje kyrka en omistlig del i ett pussel av olika byggnadsetapper. Byggnaderna är utsmyckade av skulpterade portalomfattningar, kalkmålningar och skulpturer. Glasmålningarna saknar till omfattning motstycke i resten av norra Europa. 93 procent av bevarade medeltida glasmålningar med figurscener i Sverige kommer från Gotland (i kyrkorna eller på museer). Flera medeltida möbler, mest bänkar, finns också i kyrkorna. Föremålen visar hur kyrkorna användes under medeltiden och kan bidra till att ge en autentisk upplevelse av medeltida miljöer. Inte minst gäller detta kyrkornas vind och särskilt tornets övervåning, där rummet i hög grad präglas av murade dörr- och fönsteröppningar som skapar en autentisk ljussättning. Virket och murbruket kan visa upp spår från hur själva byggnadsarbetet gick till och kan avspegla hur kyrkan i äldre tid drabbats av eldsvåda.

Föremålen i kyrkorna är inte bara medeltida. Gotland har även en hög andel av bevarade bänkinredningar från 1600-talet av ett slag som på svenska fastlandet ersattes av ny inredning i slutet av 1800-talet. Från 1700-talet finns bevarat ett rikt måleri, inte minst målningar på

bänkinredningen. De gotländska dopfuntarna utgör ett särskilt kapitel, där de mest framträdande utgörs av de tidigmedeltida sandstensfuntarna, som fick ett nytt uppsving på 1600-talet. Södra Gotlands stenhuggerier producerade sedan altaruppsatser i sandsten av ett slag som inte är vanligt utanför Gotland. Genom det sena 1800-talets och 1900-talets kyrkorestaureringar, ofta av framträdande stockholmsarkitekter, kan man följa förändringar i synen på öns kyrkor.

Kyrkornas lägen visar på centrala platser i bygden, placerade vid en tidigare korsväg med, om inte förhistoriska så åtminstone medeltida ursprung. De avspeglar det höga välstånd från medeltidens omfattande handel som rådde när de kom till och illustrerar något av den komplicerade kyrkohistorien. Av stor betydelse är kyrkogårdarna runt kyrkorna som är omvärdade och används. Många av dem har en intakt medeltida utsträckning. Andra visar kyrkogårdens utveckling under 1800-talet och hur folkmängden ökat. Trädrader och gravtyper illustrerar hur nya delar har tagits i bruk under 1800- och 1900-talet.

Anmärkningsvärt är att kyrkorna ännu används för sitt ursprungliga syfte. För Gotlands del har det kunnat ske utan större ombyggnader av kyrkorna, trots förändringar i befolkningsstorlek. Nästan alla är i bruk (de som är öde har varit det sedan minst 400 år) och används, om än med olika intervall. Öns kyrkor har genom sin ålder, kvalitet och i sammanhanget starka karaktär en identitetsskapande roll. I de många, ofta små, socknarna finns en särskild känsla, där kyrkorna intar rollen av kraftfulla symboler för hemsöknen. Hur klockorna har ringts avspeglar skillnader mellan kyrkorna och än idag finns kinningsstenar beredda i klockvåningen för det ringningssätt med små stenar som endast finns på Gotland och de skånska landskapen. Kyrkorna har både en starkt lokal förankring och utgör samtidigt punkter i ett världsomspännande nätverk som förbinder länder och kontinenter genom religion, arkitektur, konst, musik över århundraden.

Sedan ett drygt sekel har kyrkorna på ön varit en turistmagnet. De är öppna sommartid, på ett annat sätt än på det svenska fastlandet, och brukar vara välbesökta.

## Bruksvärden

Följande bygger på de 349 svar från besökare som inkom via de enkäter som sommaren ställdes 2019 i 16 kyrkor i Romaklostets och Klinte pastorat. Av dessa 349 personerna besökte 52 % kyrkan för första gången.

De som räknas in som återkommande besökare har angivit att de besöker kyrkan ofta, ibland eller sällan/någon gång per år. Genomgående är gravskötsel, besök av anhörigs grav samt delta i gudstjänst och andakt de främsta anledningarna till besök. Av de barnfamiljer som bor i socknarna kan man utläsa andra motiv till återkommande besök en förälder skriver såhär ”Vi bor nära kyrkan. Ibland går vi hit och letar Pokémon och övar vår minsta att läsa, precis som vår äldsta son gjorde när han lärde sig läsa”. Konserter anges också som en stor anledning till besöket. För dessa besökare står kyrkan för hembygd, barndom, en knutpunkt, trygghet samt en plats för slakten genom århundraden. De uttrycker en stor glädje och stolthet över sina kyrkor och betonar hur viktig den är för sockens identitet, historia och sammanhang samt för individens släkthistoria.

Förstagångsbesökarna kan majoriteten kopplas till turism, många anger att de hade som mål att besöka minst en kyrka på ön under sin semester eller att besöka många/samtliga av öns kyrkor. Benämningen kyrksafari var en återkommande anledning. Några av dessa förstagångsbesökare

uppskattar kyrkorna som en stillsam plats att komma till för att få lite lugn och ro, medan andra ser kyrkan som ett värdefullt nationellt kulturarv och historiedokument. Intresse för konst, kultur, arkitektur och historia beskrivs återkommande som en av anledningarna till besöket.

Generellt sätt var besökarna mycket nöjda med tillgängligheten (74%). Många påpekade att det är trevligt att kyrkan är upplåst så att man får möjlighet att komma in samt är glada att se att kyrkorna och kyrkogårdarna är så välskötta. De som inte var nöjda med tillgängligheten påpekade oftast för dålig belysning i kyrkan, nedsatt framkomlighet med rullstol och dylikt i grusgångar samt vid trösklar, svårighet att öppna eller stänga porten.

När det gäller information var det många som saknade informationsbroschyrer att titta i på plats samt att kunna köpa med sig hem. Där det fanns information efterfrågades mer lättläst text och mer bilder. Genomgående önskades även information på engelska samt ibland även tyska. Flera kommenterade att de sökte mer information på nätet eller i turist-appar samt kompletterade med information från böcker, exempelvis Änglar & Drakar.

## Kyrkobyggnaden och inventarier

Dalhems kyrka utgör en av de ståtligaste och mest anslående kyrkorna på Gotland. Det gäller exteriören, med det milsvitt synliga tornet, vars resning och rikt formade ljudgluggar utgör ett självklart blickfång, gallerierna och de höga långhus- och kortaken. Men det gäller även kyrkorummet med dess resliga kolonner och den täta stämning som skapats genom målningar och ljussättningar vid restaureringen av Axel Herman Hägg omkring 1900. Denna kan sättas in i såväl ett konsthistoriskt, kyrkohistoriskt, socialhistoriskt och restaureringshistoriskt sammanhang. Den helhetsmiljö som skapats i Dalhem saknar få motstycken, dels för att få sockenkyrkor haft möjlighet att förse interiören med så omfattande figurativt måleri vid den tiden, dels för att det är en av få motsvarande interiörer som inte har förändrats kraftigt vid restaureringar under 1900-talet.

Till kyrkans medeltida konst- och kulturhistoriskt värda föremål att peka ut kommer främst de glasmålningarna i koret, som utgör de kanske äldsta kända av de glasmålningarna på Gotland, vilka i sin tur utgör huvuddelen av medeltida glasmålningar som är kända från de nordiska länderna. Enstående är också sakramentsskåpet med huggen omfattning på korets norra sida och inte minst korbänken, som även har ett stycke bevarat som i vinkel skjuter ut med en genombruten skärm i kyrkorummet, delvis som den enda på plats bevarade resten av ett korskrank. Den är också ett intressant exempel genom sina ombyggnader i olika tider. Portalerna har ett stort värde, dels korportalerna som är ett ålderdomligt exempel på sin typ, långhusportalerna som är en få rundbågiga portalerna, nordportalerna som bland annat uppmärksammats för sin storlek och för den intressanta tidigmedeltida gravhällen som är inmurad i omfattningen, samt västportalerna med sina huggna reliefer. Dopfunten har ett värde, inte minst genom det omkring 1900 kompletterande arrangemanget för att gestalta ett dopkapell i ringkammaren.

Till eftermedeltida inredning hör den sirligt utförda predikstolen samt bänkinredningen som, trots förändringar omkring 1900, uppvisar mycket av sin 1600-talskaraktär. Tilläggen från omkring 1900, som vindfånget utgör också inredning med höga formmässiga ambitioner. De glasmålningar som utfördes omkring 1900 är ovanligt omfattande och berör såväl sidofönstren som inte minst västfönstret. Muralmålningarna från samma tid har med sin kombination av stora monumentalmålningar och detaljerade mindre scener längre ner få motsvarigheter och har fått en

naturligt framväxt dynamik och variation genom att målningarna utförts och kompletterats i olika omgångar under en tioårsperiod i början av 1900-talet.

Av stort konst- och kulturhistoriskt värde är också de i bysantinsk stil målade tidigmedeltida bräder som har bevarats, liksom kunskapen om de äldre grundmurar som påträffades 1899 under golvet. I tornets övre våningar utgör galleriet en säregen rumslig formation. Tornets övervåningar uppvisar intressanta miljöer, som samlingen av stendetaljer och äldre tegelpannor samt det avskärmade magasinet. Klockvåningarnas miljö med stora ljudgluggar har ett starkt rumsligt värde. Tornets gluggar och valvhål pekar ut intressanta frågor kring deras funktion. Långhus- och korvinden har en annars inte vanlig rymd, skapad genom de järnstag som ingår i takstolen och skapar en luftighet då mängden virke kunnat minskas. De inte mindre än tre gluggarna, alla rundbågiga med fint murad omfattning, i korets östra gavelröste har få motsvarigheter i andra medeltida kyrkor.

## Kyrkogården

Dalhem katedralliknande kyrka med kyrkogård, den närliggande resliga prästgården med prästgårdspark, kyrkänge samt skolan, ger en sammanhållen helhet av stort historiskt och miljöskapande värde, och berättar om kyrkans centrala roll i socknen vilket också förstärks av belägenheten vid en korsväg med troligtvis förhistoriskt ursprung.

Kyrkogården tillhör Gotlands medelstora till större kyrkogårdar efter att ha utvidgats åt söder 1900. Utvidgningen berättar om sockens expansion och ökat antal invånare. Den är tidstypisk och karaktäristisk för mera stadsanknutna kyrkogårdar med en konstmässigt formad utvidgning med en utskjutande absid åt söder och avhuggna hörn. Idag kvarstår hörnens utformning i väster medan de rätats ut i öster.

Gångar belagda med grus tillkom i den södra delen vid utvidgningen 1900, anpassat till utformningen. Öster om kyrkan har gångarna tagits bort medan övriga gångsystem är välbevarade.

En välbevarad trädkrans med äldre träd omger kyrkogården. De gamla träden är friväxande med höga kronor vilket ger kyrkogården en speciell karaktär där de högresta träden framhäver kyrkobyggnadens resning. Då det inte finns några solitära träd på kyrkogården ger trädkransen en lummighet och rumskänsla.

Kyrkogården speglar människors liv och samhällets förändringar, traditioner och ideal. Söder, sydväst och sydöst om kyrkan finns de flesta äldre, högresta gravvårdarna. Eftersom kyrkogården har en lång kontinuitet finns ett antal äldre gravvårdar med innehållsrika inskriptioner som berättar om de människor som är knutna till Dalhem socken. 13 gravvårdar på kyrkogården (samt de som står under skyddstak i ängat söder om kyrkan) anges som kulturhistoriskt värdefulla i kyrkogårdsinventeringen 1996. I en uppföljande inventering 2016 utpekades 47 gravvårdar som kulturhistoriskt värdefulla.

## Naturvärden

De gamla träden har ett högt natur- och kulturvärde. En stor del av den biologiska mångfalden är knuten till gamla träd och idag utgör kyrkogårdarna en av de viktigaste miljöerna för bevarandet av hotade växt- och djurarter.

Vid Dalhem kyrkogård finns inte några speciellt värdefulla träd utpekade av Länsstyrelsen. Man bör uppdatera om det finns några rödlistade arter genom kontakt med Länsstyrelsen. Vi rekommenderar att man använder Riksantikvarieämbetets metod *Fria och Fälla (2014)* vid förändringar av trädplanteringar som kan påverka murar och gravvårdar.

## Händelselista Dalhem kyrka

ÅR	BYGGNADSDEL ETC:	REF.
1052	Byggnadsår enligt Strelow.	SvK
s. 1100-tal	Romansk stenkyrka med absidkor, långhus och torn, varav murar återstår under den nuvarande kyrkans golv. Övriga rester av den romanska stenkyrkan: Kapitälerna i nuvarande korportalen (enl. SvK av "Globus"), sakramentsskåpet i koret (enl. SvK av "Byzantios"), gångjärnsbeslag på korportalen, krucifixpedestal (nu på Fornsalen). Gravsten över prästen Nicolaus, inmurad i norra långhusportalen (SvK anger att stenen möjligen kan tillskrivas Sigraf).	SvK GK, SvK
1209	Byggnadsår enligt Taxuslistan.	SvK
1225-1250	Nuvarande koret (med sakristian) och långhuset byggdes (enl. SvK var Botvid från Eskelhem och dennes son Lafrans mästare till långhuset). Glasmålningarna i korets fönster (Gotlands äldsta).	GK, SvK GK
o.1250	Dopfunten.	GK
t. 1300-tal	Altartavlan. Processionskrucifixet.	GK
o. 1350	Nuvarande tornet byggdes av "Egypticus"-verkstaden (SvK anger mästaren till västportalen vara "Fabulator"). Kalkmålningar i långhusets sydöstra hörn (enl. SvK påbörjades tornbygget vid mitten av 1200-talet). Gravsten i korgolvet över Laurentius Widerkyrku och hans dotter Rodesis.	SvK, GK SvK
1300-talet	Korbänken (SvK anger "1300-talets förra hälft").	GK SvK
1430	Gravhäll i korgolvet över kyrkoherden Johannes Krok.	SvK
1500-tal	Dopfat. Dopfunt.	SvK JO
1599	Kyrkklockan, gjuten av Mattias Benning i Lübeck.	GK
o. 1600	Ornerade dopskålar av koppar (numera återanvända som kula på flöjelstången!).	SvK
1622	Gravhäll i korgolvet över Clas Christensen och hans båda hustrur Karin Jensdotter och Gunnil Matsdotter.	SvK
1627	Vindflöjel av koppar (nu på Fornsalen).	SvK
1637	Predikstolen.	GK, SvK
efter 1660	Altaruppsats av sandsten, varvid 1300-talsretablet ställdes undan på kyrkvinden.	SvK
1686	Altaruppsatsen målades.	SvK

1600-talet	Bänkinredningen i långhuset, korbänkens främre skärm, biskopsbänken i koret.	SvK
s. 1600-tal	Oljemålning (allegori) i sakristian.	SvK
1709	Krona på predikstolens ljudtak.	SvK
1711	Änglafigur upphängdes i predikstolen, nu på Fornsalen.	SvK
1742	Nummertavla av Johan Hernell, nu på Fornsalen.	SvK
1778	Bänkarna, altarbarriären och predikstolstrappan målades av Thomas Malmberg.	SvK, GKS
1700-talet	Kortaket belagt med tegel.	SvK
1874	Läktare med orgel av Åkerman, Stockholm.	JO
1892	Restaureringsförslag av arkitekt Axel Herman Hägg (Haig) fastställt av Kungl. Majts.	JO
1899-1914	Restaurering efter ovannämnda förslag, kallas ”den stora restaureringen omkring år 1900” och innebar sammantaget – i med undantag för 1800-talsombyggnaderna av Färö och Eksta kyrkor – den mest omfattande förändringsprocess som någon gotländsk kyrka utsatts för sedan medeltiden:  I interiören, som restaurerades åren 1899-1900, glasmålningarna dock 1900-1904, togs de medeltida kalkmålningarna fram och restaurerades, i övrigt nymålades interiören av konservator Wilh. Pettersson, merparten efter Häggs förlagor, några av egen komposition och någon efter förebild i Fröjel kyrka, komplettering av glasmålningarna i fönstren, ombyggnad, komplettering och målning av korbänken, ombyggnad av sakramentskåpet i korets norra vägg, ny altarring (den gamla barriären återanvändes som ryggskärm i norra bänkkvarteret), istandsättning (bildhuggare Gardell) och nymålning (Wilh. Pettersson) av altartavlan från 1300-talet, sandstensuppsatsen från 1600-talet flyttades från högaltaret till nygjort ”altare” i tornrummet (kalkstensskivan tidigare i altaravsatsens golv), kassaskåp i det ena av korets östra väggskåp, ny ekdörr i det andra, flyttning av 1300-talsgravstenen i korgolvet från golvets mitt till altaravsatsen, processionskrucifixet från 1300-talet återfanns på vinden, nymålades och sattes upp i koret, nya dörrar till de två väggskåpen i långhusets östra vägg, nya golv av kalksten och cement (trägolv i bänkkvarteren; korets golvnivå höjdes 15 cm och trappan till högaltaret ändrades; märk det ca 6,25 m. långa trappsteget av kalksten!; tornrummet hade tidigare trägolv), dopkapell i östra delen av tornrummet, nytt dopfuntslock, nytt skrank innanför västportalen, smidda ljuskronor och lampetter, varav några för fotogenbelysning, rivning av den gamla läktaren (barriären återanvändes som väggbröstning i sakristian), nytt väggskåp i bef. öppning i sakristian, 2 st. kaminer för uppvärmning i långhuset, 1 st. d: o i sakristian, ändring och	SvK

1899-1914	<p>komplettering samt nymålning av bänkinredningen i långhuset samt biskopsbänken i koret, läktarorgeln flyttades till långhusets nordöstra hörn. Restaureringsarbetet leddes 1899-1900 av byggmästare Lindgren, Visby, därefter av byggmästare Nils Pettersson, d: o, under kontroll av arkitekt Ludvig Pettersson, Stockholm. (JO; merparten av de inre arbetena utfördes 1899-1900, men den senare källan anger tidpunkten för restaureringen till 1899-1909, samt att skiffertaken färdigställdes först 1917).</p> <p>Utvändigt utfördes arbetena (med undantag av skiffertäckningen av alla tak förutom galleritaken) år 1904, varvid kyrkans galleritak (som ännu hade några munktegel kvarliggande) reparerades med nya takstolar och belades med skiffer, den utvändiga fasadputsen (spritrappning) avlägsnades, fasadytorna fogades med cementbruk, nya vattenkappor av kalksten under korfönstren, ny vimpergavtäckning och d: o prydnad på södra långhusportalen, nya kalkstenstrappor framför samtliga portaler, nya takstolar till samtliga tak samt ny panel och papp, yttertaken belades med skifferplattor (utfördes sannolikt 1916-17). OBS! att Häggs förslag var bräder på kor, långhus och torn samt munktegel på galleritaken), nya fialer med 3 st. nya vattenutkastare på tornet, nyhuggna kalkstensfigurer föreställande Petrus (S), Paulus (N) och en ängel (V) i de med tegel reparerade nischerna i tornets gavelrösten, reparation av masverken och nya kalkstenskolonner i ljudgluggarna, ny skorstenstopp, nytt dörrblad i västportalen, borttagning av tillmurningen av tornets västra fönster samt restaurering av masverket, m.m.</p>	
1900	Kyrkogården utvidgades åt söder.	SvK
1927	Installation av centralvärme (vattenburen) med pannrum under sakristian.	GF
1942	Sakristifönstren reparerades, ny värmepanna.	GF
1949	Tornfasaderna restaurerades.	GF
1954	Fönsterreparationer.	GF
1969	Invändig rengöring av väggar och valv.	GK
1984	Konservering av västportalen.	GF
1994	Nicolaistenen i långhusets N portal konserverades.	GF

1996	Utvändig restaurering efter förslag av arkitekt Jon Jonsson, Visby Arkitektgrupp, entreprenör När Bygg AB:	GF
	<ul style="list-style-type: none"> <li>– Omläggning av skiffertaken på tornhuv, gallerier, långhus, kor och sakristia.</li> <li>– Komplettering av åskskydd.</li> <li>– Rengöring och fogstrykning av fasaderna.</li> <li>– Inspektionsbryggor samt belysning på vindarna.</li> <li>– Ramp för ökad framkomlighet framför västra portalen.</li> <li>– Stenkonserveringsarbeten på portaler</li> </ul>	
2001	Gravstenar på kyrkogården ställdes under tak.	GF
2003	Invändig restaurering efter förslag av arkitekt Jan Utas, Visby, entreprenör Byggnadshyttan på Gotland:	GF
	<ul style="list-style-type: none"> <li>– Rengöring och konservering av väggar, golv, fast inredning och lösa inventarier.</li> <li>– Översyn av fönster, reparation av glasmålningar</li> <li>– Orgeln reparerades och rengjordes invändigt.</li> <li>– Äldre belysningsredskap renoverades och återinfördes i kyrkorummet, belysningen kompletterades. Värmesystemet kompletterades.</li> </ul>	
2004	Förbättrad förvaring för kyrkas textilier samt rengöring och konservering av dessa (textilkonsultfirman Lotine).	GF
2006	Restaurering av ljuskronor och lampetter (Dahlströms metallgjuteri, Visby).	GF
2013	Installation elvärme i sakristian. Entreprenör PS Elteknik.	GM
2015	Förbättrad dränering sakristian. Entreprenör Peters Last och Schakt AB.	GM

**Förkortningar:**

ATA	Riksantikvarieämbetets arkiv, Stockholm.
GF (GM)	Gotlands fornsals arkiv. (Gotlands Museum).
GK	Lagerlöf, E., Svahnström, G., Gotlands kyrkor, 1991.
GKM	Söderberg, B. G., Gotländska kalkmålningar 1200-1400, 1971.
GKR	Rohr, I., Gotlands Kyrkklockor och Ringnings seder, 1985.
GKS	Svahnström, G., Svahnström, K., Måleri på Gotland 1530-1830, 1989.
ISO	Johansson, T. (red.), Inventarium över svenska orglar 1989: II, Linköping och Visby stift, 1990.
Inskr.	Inskrift i kyrkan
JO	Odin, J., Dalhems kyrka på Gotland, 1916.
o.	omkring
s.	sent
SHM	Statens Historiska Museum
Strelow	Nilsson Strelow, H., Cronica Guthilandorum, 1633.
SvK	Sveriges Kyrkor, Gotland bd IV:2, 1952
t.	tidigt

## Lagskydd

Kyrkor har ett generellt lagskydd, som till stor del handlar om deras kulturhistoriska värde. Eftersom lagstiftningen måste vara exakt har kyrkobyggnader enligt Kulturmiljölagen definierats som en kyrka som var invigd och förvaltd av Svenska kyrkan vid början av år 2000. Av dessa har kyrkor byggda före 1940 (och några speciellt utvalda yngre) ett särskilt lagskydd (KML 4 kap. 2-5 §§). Särskilda instruktioner finns i lagen kring kyrkliga inventarier och begravningsplatser. Att kyrkor inom Svenska kyrkan i dessa sammanhang har en särställning framför andra beror inte på samfundstillhörighet eller band till svenska staten utan på att Svenska kyrkan omfattar de äldre kyrkor som ofta har rika konst- och kulturskatter och som av tradition på ett lokalt plan har haft en stark offentlig ställning. Lagstiftningen har hållits på en generell nivå, men en närmare precisering kring enskilda kyrkomiljöers lagskydd finns i Kulturmiljövårdens bebyggelseregister (Bebyggelseregistret). Därutöver finns en del äldre frikyrkor som är byggnadsminnen, kyrkor som i historisk tid tagits ur kyrkligt bruk och övergått till privat eller statlig ägo samt kyrkoruiner. Dessa omfattas av lagbestämmelser kring byggnadsminnen, fasta fornlämningar med mera. Här har samlats en förteckning över de lagbestämmelser som reglerar användning och förändringar av kyrkor, kyrkoinventarier och begravningsplatser som kulturmiljöer.

### Kulturmiljölagen (1998:950) t.o.m. SFS 2019:864

Kyrkobyggnaden, kyrkogården, begravningsplatsen, och de kyrkliga inventarierna skyddas av Kulturmiljölagens (tidigare kallad Kulturminneslagen) olika kapitel enligt nedan:

- 1 kap. 1 § anger att det är en nationell angelägenhet att skydda och vårda kulturmiljön samt att det ansvaret delas av alla med syftet att tillförsäkra nuvarande och kommande generationer tillgång till en mångfald av kulturmiljöer.
- Fornlämningar och fornfynd skyddas av 2 kap. både de som är kända sedan tidigare och de som inte är kända sedan tidigare. Flertalet kända finns i Riksantikvarieämbetets databas fornsök.
- 4 kap. 1 § anger att kulturhistoriska värdena i kyrkobyggnader, kyrkotomter, kyrkliga inventarier och begravningsplatser är skyddade enligt bestämmelserna i detta kapitel. 2-5 §§ reglerar kyrkobyggnaden och kyrkotomten. skydd för kyrkliga inventarier 6-10 §§, 11-15 §§ reglerar begravningsplatser. 15 a beredskapsförberedelser som under höjd beredskap behövs för vård och underhåll av de kyrkliga kulturminnena.
- 5-8 kap. skydd mot utförelse av respektive återlämnande av kulturföremål som olagligt förts bort från en stat.
- 9 kap. begränsar militär användning av kulturegendom i händelse av väpnad konflikt med hänvisning till Haagkonventionen från 1954.

### Begravningslagen (1990-1144) t.o.m. SFS 2019:867

Begravningslagen reglerar verksamheten för kyrkogårdar, begravningsplatser och krematorier. I begravningslagen understryks den enskilde gravrättsinnehavarens rättigheter och skyldigheter gällande gravanordningens utformning och skötsel. I lagens 7 kapitel ges möjligheter för upplåtaren, dvs kyrkogårdsförvaltningen att skydda och behålla kulturhistoriskt värdefulla gravplatser och gravvårdar.

## Plan- och bygglag 2010:900 t.o.m. SFS 2020:603

Plan- och bygglagen reglerar användning av mark och vatten och om byggande. Bestämmelserna syftar till att, med hänsyn till den enskilda människans frihet, främja en samhällsutveckling med jämlika och goda sociala levnadsförhållanden och en god och långsiktigt hållbar livsmiljö för människorna i dagens samhälle och för kommande generationer.

Byggnader, bebyggelseområden och allmänna platser som anses vara särskilt värda att bevara har ett förstärkt skydd. Dessa får inte förvanskas enligt PBL 8 kap. 13 §.

Vid bygglov för ändring eller flyttning av byggnader och anläggningar utanför detaljplan och områdesbestämmelser ska byggnadsnämnden pröva om åtgärden utförs varsamt enligt 8 kap. 17-18 §§.

## Miljöbalk (1998:808) t.o.m. SFS 2020:684

Miljöbalken ska enligt kapitel 1 tillämpas så att värdefulla natur- och kulturmiljöer skyddas och vårdas. Områden som utpekats som riksintresse skall markeras på den lokala översiktsplanen vilken finns på Region Gotlands hemsida.

- I kapitel 3 regleras vad som gäller för områden av riksintressen för kulturmiljö.
- Kapitel 4 för vissa större områden, som i sin helhet är av riksintresse på grund av de natur- och kulturvärden som finns i området (t.ex. är Gotland som helhet utpekade som riksintresse för turismen och friluftslivet 4 kap 2 §).
- Biotopskydd regleras i 7 kap. 11§.
- Nyckelbiotoper alla skogsbruksåtgärder är samrådspliktiga enligt 12 kap. 6 §.
- På Gotland är de 92 medeltida kyrkomiljöerna samtliga utpekade som riksintresse för kulturvärden vilket bland annat regleras i 3 kap. 6 §.

## Kyrkoordning t.o.m. SvKB 2019:11

Gällande kyrkoordning för Svenska kyrkan reglerar skyddet av kyrkobyggnaden och de kyrkliga inventarierna främst genom 10 avdelningen, 40 kap 2 §.

## Källor

Offentligt tryck:

Kulturmiljölag (1998:950) t.o.m. SFS 2019:864

Begravningslag (1990-1144) t.o.m. SFS 2019:867

Plan- och bygglag 2010:900 t.o.m. SFS 2020:603

Miljöbalk (1998:808) t.o.m. SFS 2020:684

Kyrkoordning t.o.m. SvKB 2019:11

## Källor och litteratur

Viktiga källor som använts är följande: *Gotlands Museums arkiv*, Visby, med sockenvis och på kyrkan sorterade uppgifter om arkeologiska fynd från 1800-talets slut och framåt. *ATA (Antikvarisk-topografiska arkivet)*, Riksantikvarieämbetet, Stockholm. Centralarkiv sedan 1600-talet för ämnena arkeologi, kulturmiljövård, medeltidens konst- och byggnadshistoria, museologi och numismatik. *Fornreg* - Riksantikvarieämbetets registreringsverktyg för yrkesverksamma inom kulturmiljövården för att registrera information om arkeologiska uppdrag och lämningar i Sverige. *Fornsök* - Riksantikvarieämbetets fritt tillgängliga söktjänst med information om alla kända registrerade fornlämningar och övriga kulturhistoriska lämningar i Sverige. *SHM (Statens Historiska Museer)*, Stockholm, omfattande bland annat Historiska Museet, som är centralmuseum för arkeologiska fynd i landet.

## Otryckta källor

Dalhem kyrka Dokumentation av utvändig restaurering 1996, Anna Malmsten.  
 Dalhem kyrka Dokumentation av invändig restaurering 2003, Louise Borgö.  
 Dalhems kyrka. Fasad- och takrenovering m.m. Bygghandlingar upprättade av Visby Arkitektgrupp 1996.  
 Handlingar i Riksantikvarieämbetets arkiv, ATA, Stockholm  
 Handlingar i Läns museet Gotlands fornsals arkiv, Visby  
 Handlingar i Länsstyrelsen, Visby.  
 Inventering av inventarierna i Dalhem kyrka 1999-2001, utförd av Birgitta Lerberg m.fl.  
 Inventering av Dalhem kyrkogård, utförd 1996 av antikvarie Roger Öhrman, Gotlands fornsal.  
 Inventering av Dalhem kyrkogård, utförd 2016 av Gotlands Museum.  
 Program för invändig restaurering av Dalhem kyrka, upprättat av arkitekt Jan Utas 2000.  
 Vård- och underhållsplan Dalhem kyrka, 2006. Jan Utas, Visby.

## Tryckta källor

Johansson, T. (red.), Inventarium över svenska orglar 1989:II, Linköpings och Visby stift, 1990.  
 Lagerlöf, E., Svahnström, G., Gotlands kyrkor, 1991.  
 Odin, J., Dalhems kyrka på Gotland, 1916.  
 Söderberg, B. G., Gotländska kalkmålningar 1200-1400, 1971.  
 Rohr, I., Gotlands kyrkklockor och ringningsseder, 1985.  
 Svahnström, G., Svahnström, K., Måleri på Gotland 1530-1830, 1989.  
 Strelow, Nilsson, H., Cronica Guthilandorum, 1633.  
 Sveriges kyrkor, Gotland bd IV2, 1952.  
 Utas, Jan Andréasson-, Om gotländska valv, examensarbete i Arkitekturens teori och historia, Chalmers tekniska högskola, 1971.

## Kartor

Skattläggningskarta Dalhem sn 1753. Lantmäteristyrelsen, H16-1:1.  
 Laga skiftes karta 1876. Lantmäteristyrelsen, H16-2:3.