


Gann ödekyrka

Karaktärisering 2022



Svenska kyrkan 
VISBY STIFT

 Gotlands
Museum

Handläggare: Eva Selin. Arkeologi: Johan Norderäng.
Fotograf: Jakob Lindblad (JL), Eva Selin (ES). Övriga fotografier anger fotograf vid bilden.
Spridningstillstånd för flygbilder, Lantmäteriet nr LM2023/012394.

© Gotlands Museum
Strandgatan 14
621 56 Visby

© Visby stift
Norra Kyrkogatan 3
621 55 Visby

Innehåll

| | |
|-----------------------------------|----|
| Inledning..... | 4 |
| Bakgrund..... | 4 |
| Syfte | 4 |
| Metod | 4 |
| Visby stifts kyrkor | 5 |
| Omgivningar | 7 |
| Lärbro socken..... | 7 |
| Kyrkomiljön | 7 |
| Kyrkogården..... | 8 |
| Kyrkogårdens huvuddrag | 8 |
| Historik..... | 11 |
| Nulägesbeskrivning | 18 |
| Kyrkobyggnaden..... | 26 |
| Kyrkans huvuddrag..... | 26 |
| Byggnadshistorik | 31 |
| Nulägesbeskrivning | 41 |
| Restaureringar | 79 |
| Arkeologi | 82 |
| Fornlämningar..... | 83 |
| Övrigt | 83 |
| Värdering..... | 83 |
| Allmänt..... | 83 |
| Kyrkobyggnaden..... | 85 |
| Kyrkogården | 86 |
| Händelselista Gann ödekyrka | 87 |
| Lagskydd..... | 88 |
| Källor och litteratur..... | 90 |
| Otryckta källor..... | 90 |
| Tryckta källor..... | 90 |
| Kartor | 90 |

Inledning

Bakgrund

Projektet *Karaktärisering av kyrkomiljöer* utförs av Gotlands Museum på uppdrag av Visby stift. Det bekostas delvis med kyrkoantikvarisk ersättning och påbörjades under år 2014 med en förstudie. Projektet har indelats i etapper och sista etappen beräknas vara klar vid utgången av år 2024.

Syfte

Syftet med projektet är att beskriva kyrkobyggnad, kyrkogård, kyrkotomt, inredning och inventarier samt deras kulturhistoriska värden på ett sätt som väcker, tillgodoser eller ökar församlingars och allmänhetens intresse.

Målsättningen är att rapporterna ska kunna användas i förvaltningen av de kulturhistoriska värdena, i handlägningsprocessen för kyrkoantikvarisk ersättning samt vid tillståndsprövning mot Kulturmiljölagen. Ett uppdaterat och fördjupat kunskapsunderlag om kyrkomiljöerna ger förutsättningar för hänsynstagande till kulturvärden, exempelvis vid långsiktig planering kring kyrkomiljöerna och under förvaltningen av dem men även i samband med förändring av kyrkorna. Arbetet omfattar de kyrkomiljöer som har det högre lagskyddet enligt Kulturmiljölagen, det vill säga omfattas av tillståndsprövning enligt kap. 4, § 3-4.

Metod

Beskrivning av kyrkomiljöerna har tagit en utgångspunkt i de vård- och underhållsplaner som togs fram av arkitekt Jan Utas 2003-2011. En stor vikt har sedan lagts vid projektets egna fältstudier på plats. Denna egensyn har haft som målsättning att notera helhetskaraktären i kyrkomiljöerna, samt att notera spår av förändringar som har gjorts och att observera kulturhistoriska avtryck från olika tider. En viktig del av fältarbetet har varit att kunna relatera de uppgifter som finns dokumenterade om kyrkorna. Beskrivningarna bygger vidare på analyser och datasamlingar kring kyrkorna i tillgänglig litteratur samt i viss mån på egna arkivstudier. Arkiven avser främst Gotlands Museums arkiv samt Antikvarisk-topografiska arkivet (ATA), i den utsträckning som varit möjlig.

I beskrivningarna har en betoning legat på att lägga fram ett bildmaterial. Bilderna avser att likt en modell åskådliggöra kyrkomiljön ur ett rumsligt perspektiv där vissa specifika detaljer lyfts fram. Bildtexter leder vanligen in betraktaren i vad bilden förmedlar. Huvuddelen av illustrationerna utgörs av projektets egna foton från fältarbetet. Dessa kompletteras vad gäller inredning och inventarier av bilder ur Inventarieinventeringen från 1997-2010. Visby stift har tillhandahållit nytagna bilder ur luftperspektiv, tagna med drönare, samt bildsamlingar från arbetet med vård- och underhållsplanerna. Uppmätningar har hämtats ur verket Sveriges Kyrkor. Konsthistoriskt inventarium. Äldre illustrationer kommer främst från ATA (via bilddatabasen Kulturmiljöbild) samt Gotlands Museum, dels från bildarkivet (via Collective Access), dels i några fall från ännu ej arkiverade bilder från byggnadsvårdsverksamhet ca 2000-2020. Äldre teckningar kommer från Uppsala universitetsbibliotek (via Alvin) eller andra samlingar. En särskild sammanställning har också gjorts av arkeologiska utgrävningar och fynd i kyrkor och på kyrkogårdar. Materialet bygger främst på Riksantikvarieämbetets fornminnesregister samt rapporter i Gotlands Museums arkiv.

Vid värderingen av kyrkomiljöerna har hänsyn tagits till Svenska kyrkans modell för identifiering av kulturvärden. De gotländska kyrkorna förenas av drag som samtidigt i hög grad särskiljer dem

från många av landets övriga kyrkor med motsvarande roll som sockenkyrka. Vid såväl analysen som värderingen har en strävan varit att lyfta fram kyrkomiljöerna utifrån frågor som inte bara är relevanta ur ett gotländskt sammanhang utan även i förhållande till kyrkomiljöer i landet i stort. Frågeställningarna har främst rört sig kring ett för historiska kyrkomiljöer etablerat antikvariskt förhållningssätt med inriktning mot konst- och kulturhistoriska och byggnadsarkeologiska perspektiv och mot upplevelsevärden med arkitektoniska, konstnärliga och historiska inriktningar. Hänsyn till teologiska, kyrkohistoriska, personhistoriska och socialhistoriska perspektiv på kyrkorummet finns med i bakgrunden.

En strävan har varit att finna bra arbetsmetoder för att lyfta fram bruks- och upplevelsevärden på ett tydligare sätt än i tidigare tillämpade modeller från andra stift. Det har skett genom att frågeformulär placerats ut i vissa av kyrkorna där besökare kunnat svara på hur de upplever och använder kyrkomiljön. Intervjuer har även gjorts med företrädare för pastorat och församling.

Visby stifts kyrkor

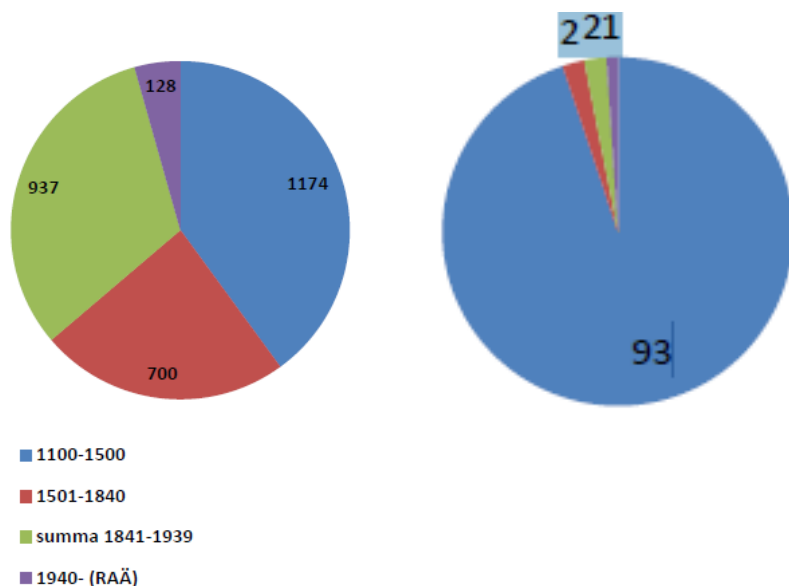
Inom Visby stift finns, förutom domkyrkan, 91 medeltida sockenkyrkor som är i bruk och tillhör Svenska kyrkan. Därtill finns ett par mindre och yngre kyrkobyggnader, såsom Hallshuk och Gnisvärd kapell, byggda som fiskarkapell, den som metodistkapell byggda Hamnkyrkan i Klinte och den moderna Visborgs kyrkan, byggd som distriktskyrka i Visbys yttre stadsdelar.

Alla Visby stifts medeltida kyrkobyggnader är uppförda och ombyggda under en kort och intensiv byggnadsperiod som varade från 1100-talet fram till omkring 1350. Detta möjliggjordes av den omfattande handel Gotland haft under flera hundra år i Östersjöregionen. Efter 1350 skedde en kraftig nedgång i den gotländska ekonomin vilket ledde till att kyrkobyggnandet helt avstannade på landsbygden och i Visby under 1400-talet. En ekonomisk nedgångsperiod och reformationstidens reduktion av kyrkans tillgångar under 1500-talet gjorde att flera kyrkor i Visby och tre sockenkyrkor på landsbygden och några kapell övergavs, i dag ruiner, flitigt använda för friluftsgudstjänster.

Efter en viss ekonomisk återhämtning under 1600-talet gjordes insatser för kyrkobyggnandet. Tak och tornhuvor sågs över, inredningen förnyades och några fiskelägen försågs med kapell. 1800-talet, som på fastlandet innebar att små medeltida kyrkor revs och ersattes av större, begränsades på Gotland till några ombyggnader samt att många kyrkor fick sakristia och större fönster. Under 1800-talets slut och början av 1900-talet drog en ny våg av kyrkobyggnande över ön för frikyrkliga församlingar eller inomkyrkliga föreningar, antingen byggda som små missionshus i trä och med vissa kyrkliga drag, merparten sålda och ombyggda till andra ändamål, eller också som stora murade kyrkor inne i Visby. Det kom att dröja fram till omkring 1960 innan några nya kyrkor byggdes i Svenska kyrkans regi på Gotland. På 1980-talet och senare tillkom kyrkor för andra samfund, som den första katolska kyrkan efter medeltiden och nya frikyrkor.

De gotländska medeltida kyrkorna har som helhet förändrats ytterst lite sedan medeltiden. I huvudsak är det interiören som förändrats. Under 1600-talet tillkom predikstolar, fast bänkinredning som ännu ofta är bevarad, altaruppsatser i sandsten eller trä, allt i senrenässans eller barockstil. Under 1700-talet insattes nummertavlor och inte sällan en vägg för att avbalka kyrkans västra del till sädesmagasin. Väggarnas kalkmålningar kunde ersättas av ett nytt måleri anpassat till tidens anda. 1700-talets slut och 1800-talet innebar ofta läktarbyggen, orglar och att hela rummet kalkades vitt samt att nya fönster togs upp för att släppa in mer ljus enligt nyklassicismens ideal. 1900-talet har präglats av restaureringar, som innebar en förnyelse med

inriktning på äldre konst och att pedagogiskt visa kyrkorummet ur dess olika sidor. Medeltida kalkmålningar frilades liksom 1700-talsinredningens rika färgsättning, dolda av senare övermålning. Medeltida skulptur lyftes ned från vinden och ställdes åter upp i kyrkorummet. Läktare och magasinsväggar har rivits. Vår tid har inneburit att ytor och material konserverats men också att med olika medel skapa naturliga platser för förvaring som följd av vidgade krav på kyrkorummet och dess användning.



Figuren till vänster beskriver byggnadsperioden för kyrkor i riket, figuren till höger visar Visby stift. Blått avser bevarade medeltida kyrkor.

Omgivningar

Lärbro socken

Gann ödekyrka är belägen på norra Gotland, ca 40 km från Visby. Under medeltiden utgjorde den församlingskyrka. Till en början möjligen för Gann socken. Numera ingår ödekyrkan i Norra Gotlands pastorat.

Kyrkomiljön

Gann ödekyrka och kyrkogård ligger ganska ensligt och är omgiven av öppna odlingsmarker och skogsområden. I öster går en mindre väg som leder fram till kyrkan.

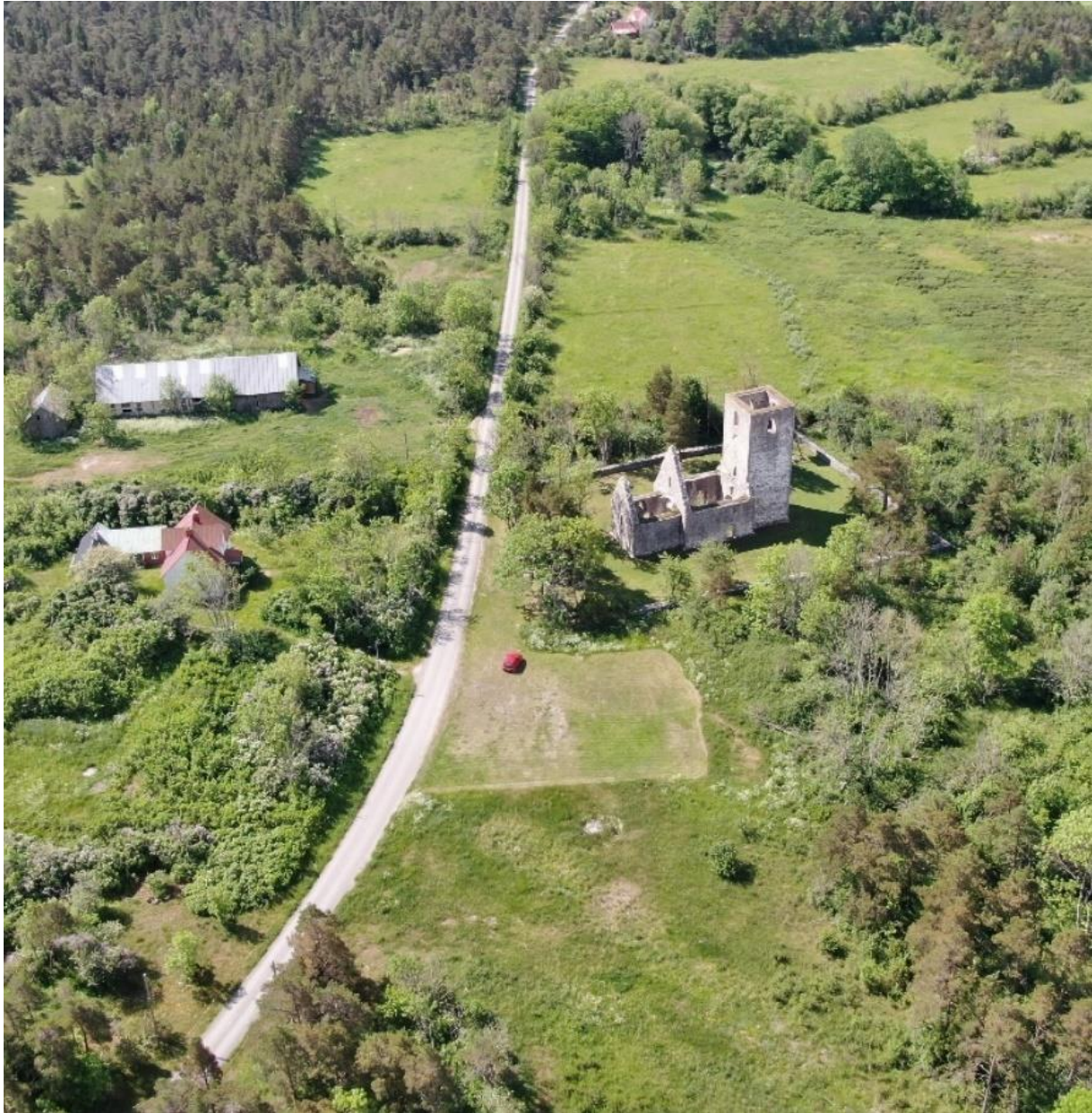


Gann kyrkomiljö fotograferad från ovan, nordväst 2022. Foto Pär Malmros, Visby stift.

Kyrkogården

Kyrkogårdens huvuddrag

Kyrkogården omges av stenmurar. Den har en öppen karaktär i väster där det står en klockstapel, dittagen 1997 från fånganstalten i Lärbro. Den östra delen av kyrkogården är mer bevuxen med tall, ask, en och slånbuskar. Markytan är delvis ojäm och bevuxen med gräs. På kyrkogården finns ett par bevarade slitna gravhällar.



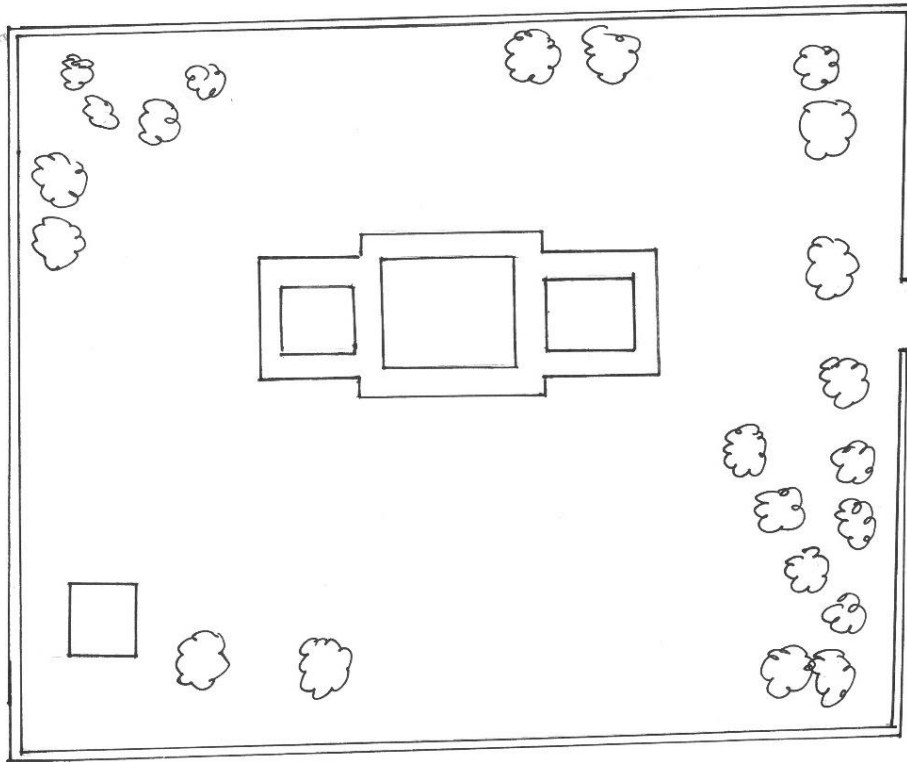
Gann ödekyrka och kyrkogård fotograferad från ovan, nordost 2022. Foto Pär Malmros, Visby stift.



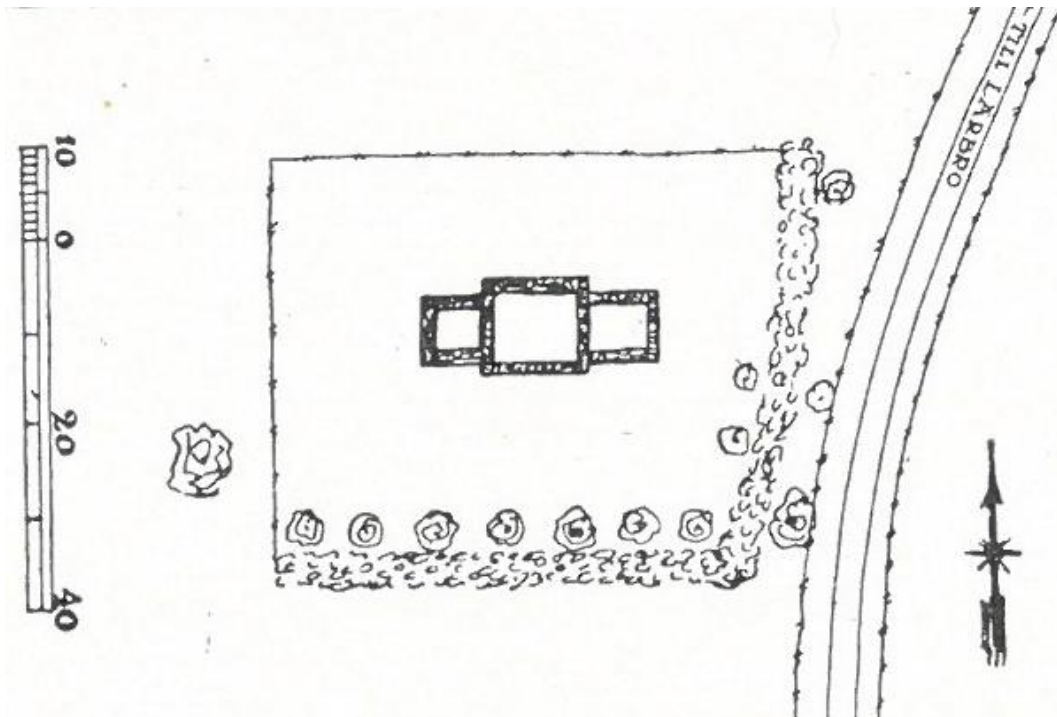
Gann ödekyrka och kyrkogård fotograferad från ovan, söder 2022. Foto Pär Malmros, Visby stift.



Gann ödekyrka fotograferad från sydost. Foto ES 2022.



Situationsplan över Gann ödekyrka 2022. Gotlands Museum.



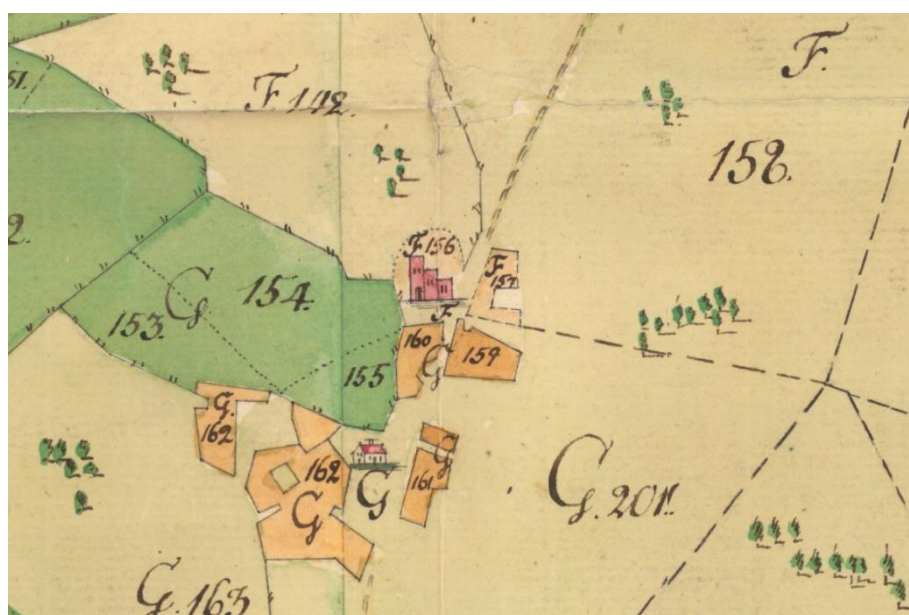
Situationsplan över Gann ödekyrka. Ur Sveriges kyrkor 1935.

Historik

Skattläggningskartan från 1752 visar att Gann ödekyrka omges av åkermarker i söder, ängs- och hagmarker i väster och glest bevuxen skogsmark i norr och öster. Efter att kyrkan lämnats öde kom kyrkogården troligen att användas för begravingar en tid.

En teckning av C.C.G. Hilfeling visar att kyrkogården omges av en stenvmur med en ingång ungefär på samma ställe som idag. Kyrkogårdsmuren har använts som stenmagasin till kalkugnarna. År 1699 klagas i Konsistorium ”att bogårdsmuren stjåles bort och föres till kalkugnarna; det förskrevs att den skulle stängas för de dödas skull, som ligga där begravnade”, (Sveriges kyrkor, Forsa ting 1925, s. 65). På kyrkogården finns ett antal gravhällar samt ett par träkors. Idag återstår två gravhällar och en stenram.

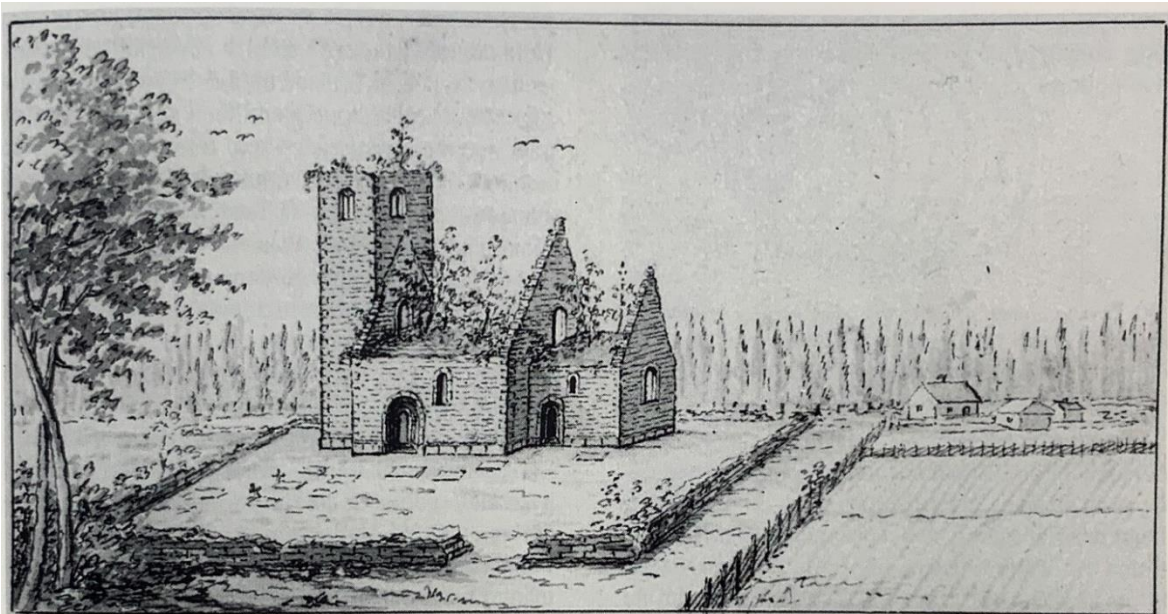
1827 är kyrkogården inlagd under Lärbro prästgård. Troligtvis användes den som betesmark under en tid.



Skattläggningskarta
Lärbro socken från
1752.



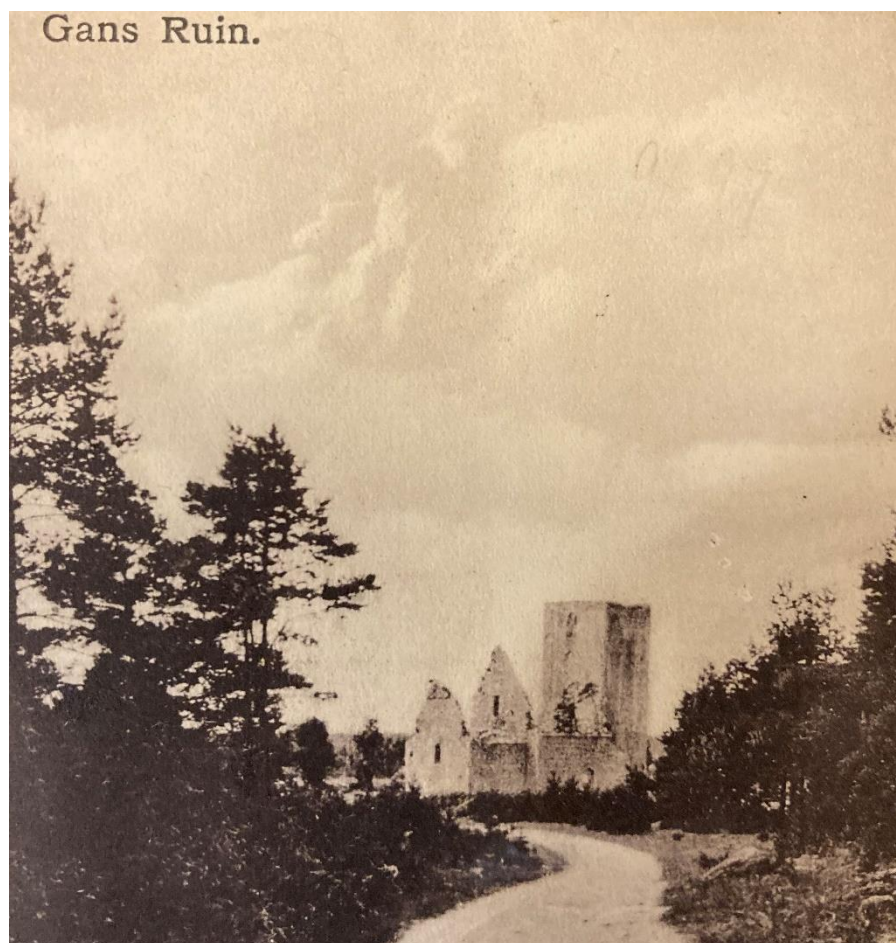
Laga skiftes karta 1855.



Prospect af Gann / Gain / kyrkas Ruine, sedat som den 1800. såg ut på södra sidan; Tordom, andra Annexen till Ledbro; som är Biskopens Präbende Pastorat på Gotland.



Gann ödekyrka år 1800, tecknad av C. C. G. Hilfeling, efter Hilfeling II. Teckningen återger kyrkogården och kyrkan med bevarade valv. Det skulle kunna stämma när det gäller koret men är mindre sannolikt vad gäller långhuset ifall det är riktigt att kolonnbasen hämtades härifrån till Fleringe kyrka 1676, för senast då bör valven i långhuset ha varit borta. Kyrkogården är omgiven av en stenmur. På kyrkogården ligger ett antal gravhällar. Teckningen troligen renritad efter en skiss gjord på plats.



En grusad väg leder fram till Gann ödekyrka. Vägen och kyrkan omges av skog. Foto troligen omkring 1900. ATA.



Gann ödekyrka fotograferad från sydväst 1900. Kyrkogården omges delvis av en raserad stenmur och ett bandtun. På kyrkogården växer enstaka träd, både tall och lövträd. Foto J W Hamner, ATA.



Längs vägen finns ett bandtun. Kyrkogården omges av en låg raserad mur. Foto J W Hamner 1900, ATA.



Gann ödekyrka och kyrkogård fotograferad från sydväst. Kyrkogården omges av en raserad mur. På kyrkogården växer enstaka träd och buskar. Foto Anders Roland 1919, ATA.



Kyrkogården användes under en tid till bete. Foto Anders Roland 1919, ATA.



Gann ödekyrka och kyrkogård fotograferad från nordost. Åtminstone delar av kyrkogården omges av ett fallfärdigt bandtun. På kyrkogården växer enstaka träd och buskar. Foto Anders Roland 1919.



Gann ödekyrka fotograferad från nordost 1920. Kyrkogården är knappt hägnad och omges delvis av ett raserat bandtun. På kyrkogården växer enstaka träd, både tall och lövträd. Foto Sven Brandel 1920, ATA.



Gann ödekyrka fotograferad från nordost 1920. Kyrkogården omges av ett bandtun. I den östra sträckningen finns en grind. Fotograf okänd, ATA.



Söder om kyrkan finns ett par bevarade gravhällar. Foto Alfred Edle 1925, ATA.



Gann ödekyrka och kyrkogård fotograferad från nordväst 1925. En ny mur har nu uppförts. Foto

Nulägesbeskrivning

Gann kyrkogård har en närmaste rektangulär utformning. Den är omgiven av kallmurade kalkstensmurar tillkomna 1925. I öster finns en öppning försedd med pargrindar av trä. Här finns nedre delarna till en stiglucka bevarade vilken sannolikt inte stått i förband med stenvallen. Det är oklart om den varit medeltida. Kyrkogårdens markyta är ojämn och gångar saknas. Den östra delen av kyrkogården är delvis mer tätbevuxen med tall, ask, en och slånbuskar. Vid den sydvästra muren och i det nordvästra hörnet växer några tallar. I övrigt finns längs den norra muren enstaka vildapel och hagtorn.

På kyrkogårdens sydvästra del står en klockstapel uppförd av trä. Den har valmat tak klätt med spån, uppburen av sex rektangulära stockar, varav fyra är lutade utåt nedtill, samt en vindflöjel av koppar(?) i form av en tupp. Klockstapeln var tidigare (invigdes 1964) uppställt intill det lilla kapellet vid kriminalvårdsanstalten i Lärbro, där anställda och interner byggt stapeln. Vid nedläggningen av anstalten renoverades klockstapeln och flyttades till Gann. Den nyinvigdes 1997.

På kyrkogården fanns (1996) två liggande gravhällar samt en stenram.



Gann kyrkogård fotograferad från ovan 2022. Foto Pär malmros, Visby stift.



Den östra mursträckningen fotograferad från söder. Foto ES 2022.



Den södra mursträckningen fotograferad från öster. Foto ES 2022.



Ingången från öster med dubbla trägrindar och trästolpar, fotograferad från öster. Foto ES 2022.



Ingången från öster med dubbla trägrindar och trästolpar, fotograferad från väster. Ingången omges av bland annat tall. Foto ES 2022.



Den sydöstra delen av kyrkogården fotograferad från öster. Foto ES 2022.



Den södra delen av kyrkogården fotograferad från öster. Här syns de två gravhällar som finns bevarade idag. Foto ES 2022.



Den östra delen av kyrkogården, fotograferad från söder. Är växer tall, ask, en och slånbuskar. Foto ES 2022.



Den södra delen av kyrkogården, fotograferad från öster. I den sydvästra hörnet växer ett par tallar. Foto ES 2022.



Den sydvästra delen av kyrkogården fotograferad från öster. I bakgrunden skymtar klockstapel. Foto ES 2022.



Den sydvästra delen av kyrkogården fotograferad från norr. I fonden syns klockstapel tillverkad 1964 i Lärbro och flyttad till Gann kyrkogård 1997. Foto ES 2022.



Klockstapeln i kyrkogårdens sydvästra del. Foto ES 2022.



Den norra delen av kyrkogården fotograferad från öster. Foto ES 2022.



Den norra delen av kyrkogården fotograferad från väster. Foto ES 2022.



Gravhäll på kyrkogården söder om ödekyrkan. Foto ES 2022.



Gravhäll på kyrkogården söder om ödekyrkan. Foto ES 2022.



Stenram söder om ödekyrkan. Foto ES 2022.

Kyrkobyggnaden

Kyrkans huvuddrag

Gann ödekyrka är en av de kyrkoruiner på Gotland som ligger på landsbygden. Jämfört med övriga delar av Sverige har Gotland ett stort antal kyrkoruiner som är bevarade, inte bara med grundmurar eller spridda murpartier utan med i princip alla murar kvar, med undantag för yttertak och valv.

Av kyrkoruinerna på landsbygden utgör Gann, Elinghem och Bara tidigare sockenkyrkor med en formell ställning av samma vikt som öns övriga 91 sockenkyrkor utanför Visby, men som mist sin funktion och i stället lagts under sin moderkyrka. De har inte, som många av kyrkoruinerna på fastlandet, tagits ur bruk i samband med att socknen byggd en ny och större kyrka och sedan av antikvariska skäl fått stå kvar. Också i övriga delar av finns sockenkyrkor som har dragits in, några redan på medeltiden, andra under senare århundraden. Dessa har då i regel antingen rivits ner till grunden eller fått stå under tak sedan de getts annan funktion som magasin, skola eller verksamhetslokal. Det förekommer men är mindre vanligt att de, som de gotländska kyrkoruinerna, fått stå som taklösa ruiner med bevarade murar, men utan att tas i anspråk för profana ändamål. Motsvarande exempel på fastlandet är vanligen övergivna först på 1800-talet eller bevarade genom ett tidigt uttalat antikvariskt intresse. En orsak till att Gotland har flera bevarade sockenkyrkoruiner kan vara att det under långa perioder inte rått brist på tillgänglig kalksten eller på övergivna byggnader att ta tillvara, då det också fanns andra övergivna byggnader på landsbygden.

Flera av dessa övergivna större privata hus revs under 1700- och 1800-talen för att lämna material till kalkbränningen. Synbarligen skedde inte det med kyrkorna, sannolikt för att det fanns en annan värn för dem som kyrkor, att det fanns lokalt intresse kring att de stod kvar, att de började betraktas som historiska monument eller att ägosituationen varit mer komplicerad. Att det kunde gå annorlunda visar Roma klosterruin, Västergarns kyrkoruin samt S:t Mikael's kyrka i Visby, vilka blev stenbrott eller byggdes om till ny funktion. I Gann inskränkte sig det till kyrkogårdsmuren och stigluckorna. Det lokala intresset var förmodligen inte oviktigt. För Bara ödekyrka yttrades ännu på 1800-talet tanken att sätta kyrkan i stånd. Från den period under 1900-talets förra hälft, då många övergivna kyrkor på fastlandet sattes under tak eller byggdes upp på nytt, finns skisser till iståndsättning av kyrkan i Bara. Något liknande synes dock inte ha funnits i Elinghem och Gann. Ett uttryck åt detta håll är dock att alla tre ruinerna konserverades i början av 1920-talet, tömdes på rasmassor och sly samt försågs med lösa sittbänkar sommartid.

En stor fråga kring dessa ruiner, liksom kring förfallna och övergivna kyrkor i allmänhet, är varför de övergavs och när. Frågan har kanske varit som störst i tider av att bevarande av äldre kyrkor varit i det närmaste självklar. Tidpunkten torde ha varit under 1500-talets slut och 1600-talets början. Sannolikt har processen gått långsamt tills ett ras eller bara rasrisken gjort kyrkan obrukbar. Ingen av ruinerna visar spår av att ha övergivits efter en eldsvåda. I Gann finns åtskilliga inmurade bindbjälkar eller bjälkändar kvar, vilka är borta i kyrkor som brunnit. År 1614 var socknen borta, 1653 omtalas kyrkan som öde och på 1670- och 90-talen är det känt att man i begränsad utsträckning började ta delar från ruinen. Av de tre övergivna sockenkyrkorna är Gann den om vilken man vet minst, medan Elinghem och Bara omtalas några år före och efter 1600 med anledning av deras förfall. Det skulle kunna tala för att Gann var den som övergavs först. Alla tre socknarna var små med få gårdar. Gann och Elinghem var grannsocknar, men låg snarare

rygg i rygg med varandra, ianspråktagande samma utkantsområde men från var sitt håll, i äldre tider utan väg emellan. Reformationen förändrade ekonomin för landets kyrkobyggnader och även från kyrkans centrala delar sökte vara återhållsam med både byggnader och prästtjänster.

När ett par årtionden gått efter reformationstidens indragningar och kyrkorna var i behov av underhåll saknades resurser. Flera exempel finns från det svenska fastlandet på hur biskopen vid visitationer förordat sammanslagning av små församlingar när kyrkorna varit förfallna. En kommission efter Gotlands försvenskning förordade indragning av ett stort antal av öns kyrkor, varför det är anmärkningsvärt hur många kyrkor som i stället är kvar.

Förutom att kyrkoruinen i Gann undsluppit att rivas eller byggas om till annat är det ett utmärkande drag för Gotlands kyrkoruiner att murverket motstått naturens nedbrytande krafter. Liksom flera av ruinerna i Visby står den kvar till takhöjd. Endast begränsade partier har kompletterats på 1920-talet, som sannolikt var den första reparationen som företagits på tre och ett halvt sekel, vilket visar på hållbarheten i den gotländska medeltida murningstekniken. Trävirket i tak och takstolar har antingen multnat eller också varit lättare att ta om hand som bränsle eller byggmaterial när det ramlat till marken. Kyrkoruinen uppmärksammades tidigt som kulturminne, bland annat av arkitekten Jacob Wilhelm Gerss 1807 som fått i uppdrag att mäta upp Visbys ruiner och även sträckte detta till Elinghems och Gann ödekyrkor på landsbygden.



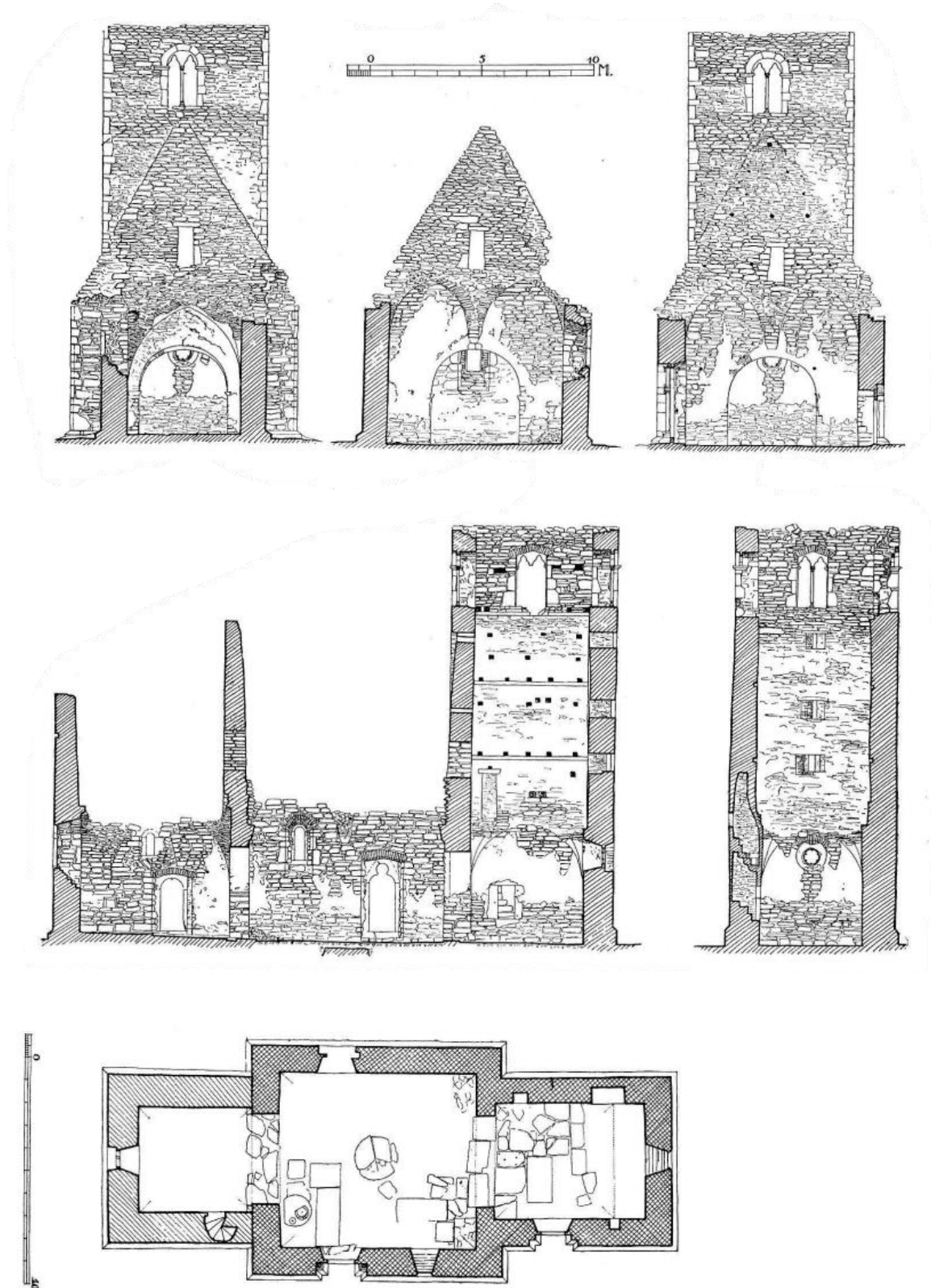
Exteriör från sydöst. Foto JL 2022.



Exteriör från nordöst. Foto JL 2022.



Exteriör från nordväst. Foto JL 2022.



Tvärsektion genom koret mot väster, genom långhuset mot öster och väster, längdsektion mot söder, tvärsektion genom tornet mot väster samt plan. Uppmätningar Sten Wennerström och Adolf Niklasson 1921, efter Sveriges Kyrkor volym 42, Gotland band II (1935). Efter att uppmätningen gjordes har ruinen konserverats 1924 varvid murkrönen, triumfbågsgavelns södra del och korets södra mur kompletterades.

Byggnadshistorik

Kyrkobyggnaden har tillkommit i två omgångar där kor och långhus bildar en sammanhängande byggnadsfas och tornet tillkommit i en följande etapp. Att kor och långhus byggts samtidigt talar för att de inte har behövt anpassas till någon äldre kyrka på platsen. Emellertid kan någon tidigare kyrkas förekomst inte heller uteslutas. Socknen fanns sannolikt innan den nuvarande kyrkan byggdes och eftersom ett kyrkobygge kan ta tid kunde man rimligen ha haft en träkyrka som provisorium. Koret och långhuset kan dateras till 1200-talets förra hälft eller mitt. Planformen och storleken erinrar om kyrkor som Hangvar, Hall och Fleringe, men även de här omtalade Elinghem och Bara. Sannolikt var tornet planerat från början. För detta talar att tornbågen och triumfbågen har samma mått, men också att den rektangulära passage som tidigare förbundit tornets första övervåning med långhusvinden, synes vara ursprunglig.

Långhuset försågs med portal både i söder och norr. Den södra fick ovanligt utformade kapitäl medan den norras omfattning gjordes mycket enkel, som om den enbart var avsedd att användas som utgång, kanske försedd med målad omfattning, eller som ett provisorium i väntan på en tornportal. Valven var väl förberedda med kraftiga sköldmurar, det vill säga de bågformade avsatser som skulle ge stöd för valven när murverket efter något år hade satt sig. Korets valv fick en ovanlig form med en bred sköldbåge i öster, utdraget till att nästan forma ett kort tunnvalv ovanför altaret. Bågen kan ses som en av olika övergångsformer mellan absidkor och rakslutna kor. Den kan också vara ett tillvägagångssätt att i det relativt långsmala koret skapa ett så kvadratisk valv som möjligt, vilket var lättare att slå än ett rektangulärt. Den obefintliga anslutningen mellan murnischen och det tunnvalvda partiets norra valvanfang talar inte för att lösningen var planerad när nischen murades.

Tornet tillbyggdes bara några årtionden senare, strax efter 1200-talets mitt. Dess östra mur rider på långhusets gavel, vilket innebär att det innesluter gaveln medan tornets nedre murar stöter stumt emot långhusets. Vissa avtryck på östra tornmuren kan tala för att långhuset gavs en något brantare takresning. Tornet försågs inte med någon portal, vilket är ovanligt. I väster infogades i stället ett litet rundfönster. Det har en pellarlik form utan någon yttre avtrappning. I likhet med kyrktorn som är något äldre och som är byggda samtidigt med långhuset gjordes det något smalare, medan många i efterhand tillbyggda kyrktorn gavs samma bredd som långhuset och gjordes kraftiga. En ovanlig detalj är ljudgluggarna vars yttre form är helt rundbågig medan bågarna i den inre tvädelningen har en spetsig trepassform, antingen som en övergångsform mellan romanska rundbågar och gotiska spetsbågar eller som en försiktig anpassning till kyrkans i övrigt rundbågiga portaler och fönster. Valvet över tornets bottenvåning är slaget utan några stödjande sköldmurar av det slag som finns i långhuset. Den ännu bevarade kolonnbasen som nu står i Fleringe kyrka visar att kyrkans karaktär inte var enkel. Den elegant svängda profilen är densamma som i södra långhusportalens kolonnettbasen.

Om senare förändringar av kyrkan under medeltiden är inget känt. Emellertid brukar sådana i gotländska kyrkor främst beröra sådant som inte finns bevarat på kyrkan, som kalkmålningar och yttertak. Inte heller finns några spår eller uppgifter om förändringar efter medeltiden innan kyrkan sattes i förfall. När kyrkan tagits ur bruk revs altarna. Högaltaret är helt borta medan fundamentet lämnades kvar av norra sidoaltaret och fundament samt murdelar och, på annan plats, altarskivan från det södra. År 1924 återuppmurades det södra sidoaltaret, inte det norra. Att muren bakom sidoaltarna saknar puts i äldre fotografier talar för att altarna stod kvar tills kyrkan övergavs. Att det södra är bättre bevarat skulle annars kunna förklaras som att det behållits som

predikstolsfundament, som i andra kyrkor. Märkligt nog ingår i trappsteget till altarpodiet i öster två stenar med förkroppning av samma slag som i kyrkans hörnkedjor. Eftersom inget hörn eller omfattning saknar sådana återstår att de kan ha ingått i ett altare som revs innan kyrkan övergavs, eller också att de lagts på plats under kyrkans tid som ruin.

I tornbågen finns ett avtryck i putsen på en jämn linje in från långhuset. Den kan tolkas på olika sätt. Det inre delen skulle kunna vara den del av bågen som inte var igenmurad i väntan på att tornet byggdes. Å andra sidan framstår den inre delen snarare vara ett avtryck av en vägg. Väggens skulle kunna vara den provisoriska tillslutningen i väntan på tornbygget eller under tornbyggets gång. Om en sluten mur täppte hålet var den tvungen att tas bort eftersom tornets saknar ingång. Det kan också vara en vägg som sattes upp under ruintiden, för att till exempel använda tornets bottenvåning som källare eller annat utrymme under den tid valvet ännu satt kvar.

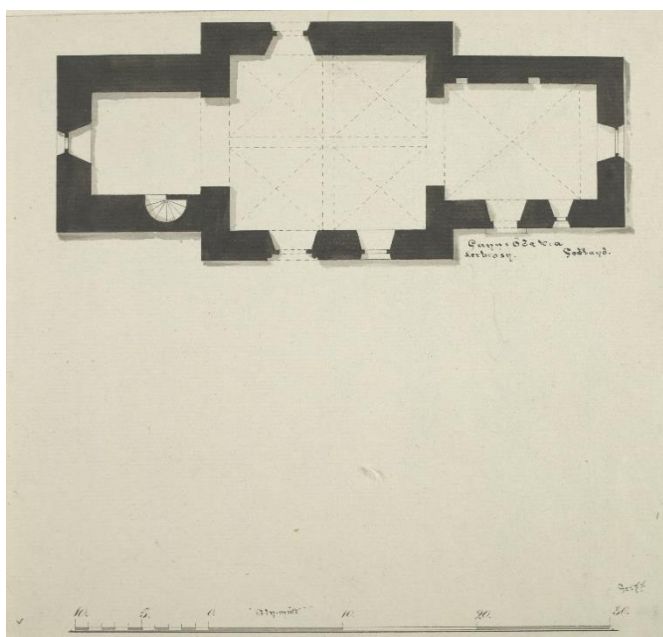
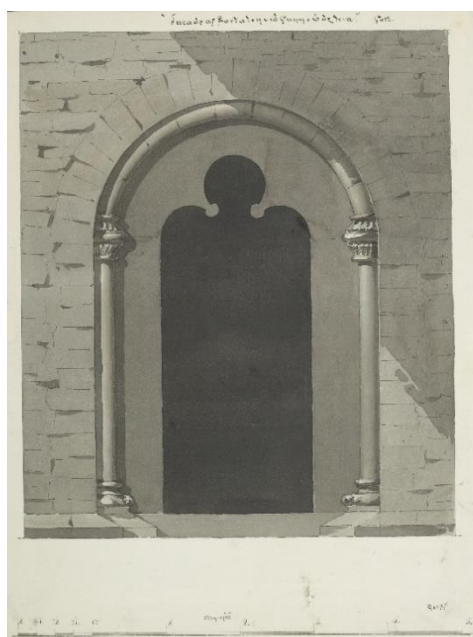
Snart torde valven ha störtat in. Sannolikt hade långhusvalven rasat när kolonnbasen och några av trummorna i kolonnen på 1670-talet fördes till Fleringe. Enligt en beskrivning av lantmätaren Lars Paul Engbom från 1827 kvarstod ännu en del av korvalvets östra del, ovanför altarets plats. Hans teckning visar en liggande stock över södra kormuren, korets södra remstycke. På Per Arvid Säves teckning från omkring 1850 saknas stocken och fler delar av korfönstrets omfattning saknas. Sannolikt hade även valvets bevarade delar delvis rasat. Annars förefaller inte mycket ha rasat sedan början av 1800-talet. På nordmuren växte träd som återges på såväl teckningarna från 1800-talets början som fotografier från 1900-talets början. Engbom beskriver även att golvet inne i ruinen ligger omkring en meter högre än utanför till följd av rasmassor, förmodligen både från valvet och från förmultnade delar av takkonstruktionen. Att Hilfelings teckning från år 1800 visar samtliga valv i behåll är sannolikt en misstolkning av den på platsen utförda förlageteckningen, åtminstone vad gäller långhusvalven.

De äldsta interiörfotona från omkring sekelskiftet 1900 visar en städad interiör där golvet inte ter sig förhöjt. På interiörbilder från omkring 1920 har buskar börjat växa som tidigare saknades. Detta visar att ruinens inre genomgått en uppröjning under 1800-talet, troligen under seklets slut eftersom växtligheten tilltagit mellan ca 1900 och ca 1920. Bilderna kan jämföras med hur stora träd vuxit inne i Elinghems ödekyrka och Gunnfjauns kapell. Korportalen och nordportalen var delvis igensatta med sten, upplagd i kallmur, som troligen tillkom under 1800-talets andra hälft. Åtminstone i början av 1900-talet hade långhusportalen en spjälddörr i trä. Syftet med dessa var sannolikt att hålla betesdjuren borta från ruinen.

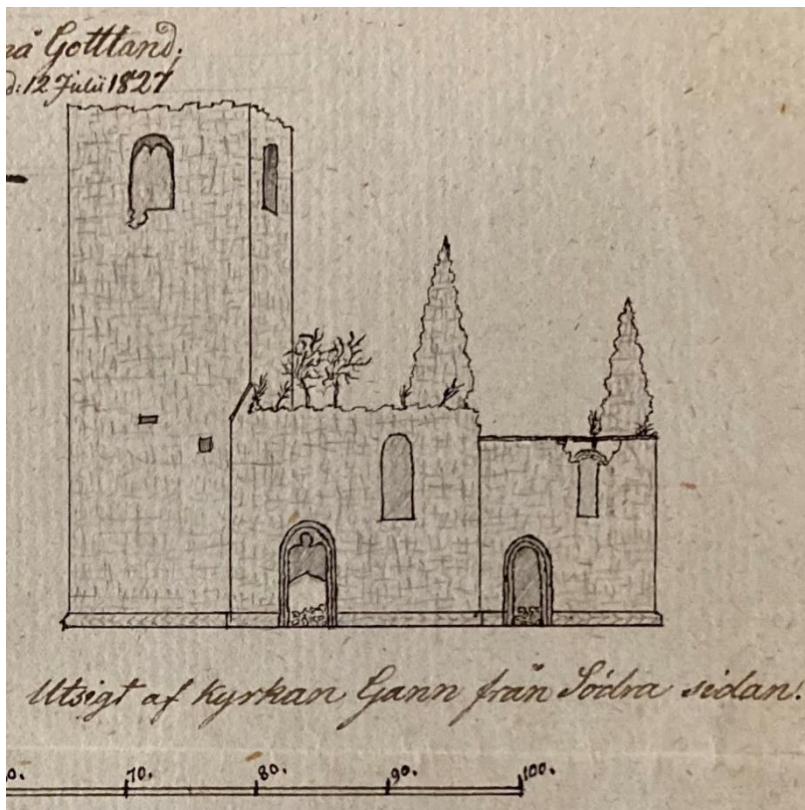
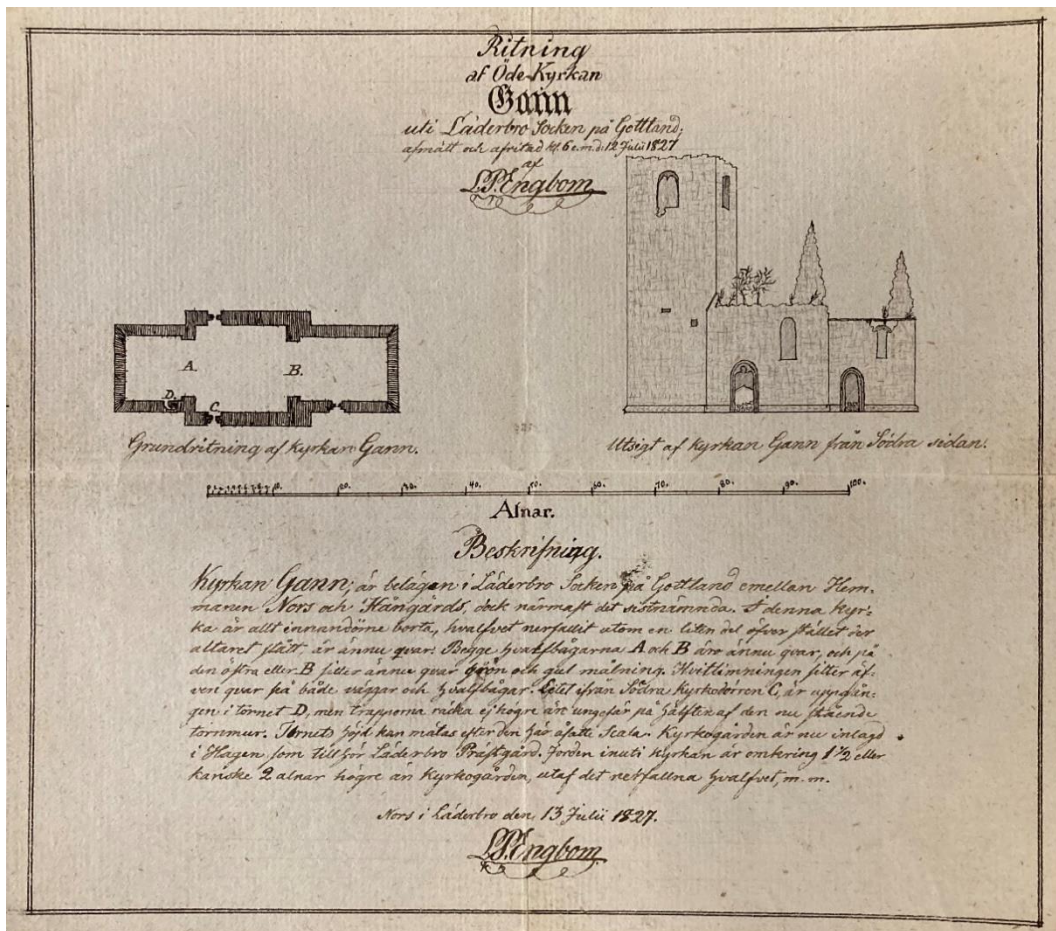
År 1924 genomgick ruinen den sannolikt största reparationsinsatsen sedan den övergavs. Arbetet utfördes under ledning av Alfred Edle. Murarna fogades. Vissa partier, som ytterkanterna på långhus- och korgavlarna, kompletterades ytterst på murarna. Även tornkrönet murades upp, till exempel ovanför ljudgluggen i norr. På alla murkrön lades hållar, på tornet gjutna av betong, belagda med växter. Saknade delar i portalernas omfattningar kompletterades med nyhuggen sten. De enkla igenmurningarna ersattes med spjälddörrar. Av foton framgår hur murarna före konserveringen uppvisade sprickor kring kor- och tornbågar samt hur murverket var urgröpt i fogarna. Den bevarade putsens utbredning minskade något i och med konserveringen, troligen för att kunna foga om murverket och täta sprickorna.

Sedan 1924 har ytterligare konserveringar skett, bland annat 1975 då trädpåväxt på murarna avlägsnades samt golvet vid altaret rättades till. Av foton framgår att ytorna som är täckta av puts

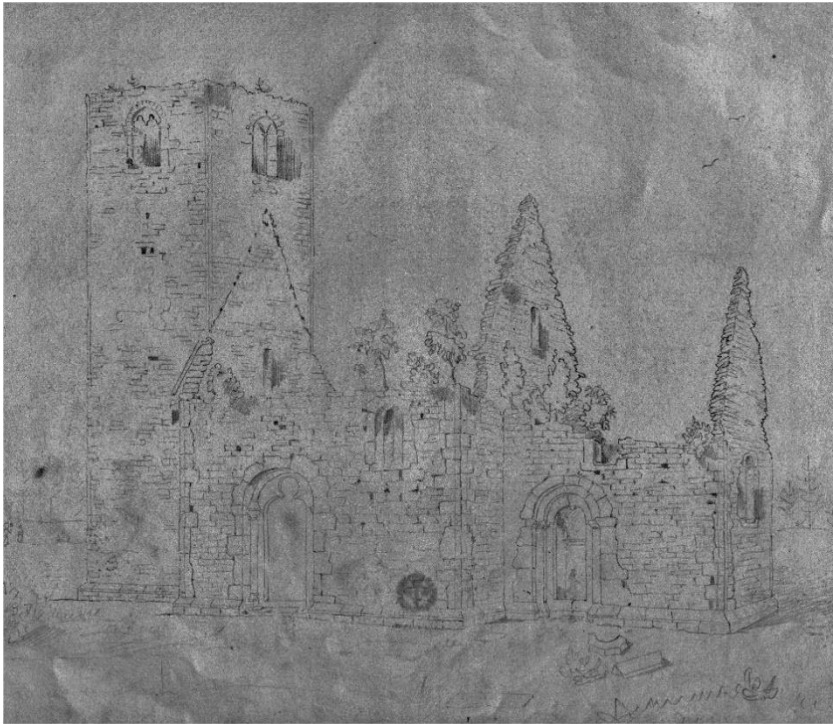
minskat avsevärt sedan början av 1900-talet och även sedan konserveringen 1924. Foton visar också att trägrindarna i portalerna ersatts av nuvarande järngrindar. År 1997 försågs ruinen med en klockstapel av öppen klockbockskonstruktion. Stapeln byggdes 1963 vid kriminalvårdsanstalten i Lärbro men övertogs av Lärbro församling vid anstaltens nedläggning och placerades med sin klocka vid Gann ödekyrka.



Kyrkoruinen från nordöst, långhusets sydportal samt plan. Teckning och uppmätningar av arkitekten Jacob Wilhelm Gerss 1807, ATA. Gerss mätte upp kyrkoruiner i Visby och även kyrkoruinerna i Gann och Elinghem. Portalritningen är en av de första uppmätningarna av en kyrkportal på Gotlands landsbygd.



Kyrkoruinens plan och södra fasad med beskrifning, av lantmätaren Lars Paul Engbom 1827. Till vänster förstörd detalj visande kyrkans sydfasad. På förändringar synes ha skett mellan 1827 och ruinens konservering 1924. Korfönstrets omfattning var bättre bevarad och korportalerna var ännu inte igensatt med lös sten. Mest anmärkningsvärt är att koretets södra remstycke i trä ännu synes ligga kvar överst på kormuren, liksom ett kort högben intill tornet.



Tre teckningar av Per Arvid Säve 1844-1850, ATA. Den översta beskuren och bearbetad för att göra de svaga blyertslinjerna synliga. De båda övre sannolikt förlagestudier för den nedersta. Remstycket på koret är borta, men bjälken för det korta högbenet upp mot tornets sydöstra hörn är kvar.



Exteriör från nordväst. Akvarell av Albert Theodor Gellerstedt 1875, ATA.



Exteriör från sydöst. Foto Olof Sörling omkring 1890, ATA.



Exteriör från sydväst. Foto Ture Arne 1915, ATA. Rester av puts syns i hörnet mellan torn och långhus samt på långhusets nedre del.



Exteriör från sydöst och nordöst. Foto Emil Ekhoﬀ ca 1910-20 samt foto av okänd fotograf 1920, ATA. Puts kvarsitter bland annat på korets östra mur. Mursten har bortfallit längst ner på alla gavlar samt bland annat ovanför norra ljudgluggen. Träd och buskar växer på murkrönen.



Exteriör från nordväst och sydväst. Foto Sven Brandel 1920 respektive Alfred Edle 1923, ATA.
Putsrester kvarsitter på tornet. Nordportalen delvis igensatt.



Exteriör från sydöst före och efter konservering 1924. Foto Alfred Edle 1923 och cirka 1925, ATA.



Korets sydfasad med portal och fönster före och efter konservering. Foto Alfred Edle 1924, ATA.



Norra ljudgluggen sedd inifrån före och efter konservering. Foto Alfred Edle 1924, ATA.



Bilder från konserveringen 1924. Ovan till vänster avtäckning med betong i tornkrönets sydvästra del. Ovan till höger murningsarbete i östra ljudgluggen. Till vänster blick nedåt från östra ljudgluggen utan respektive med avtäckning med hällar på långhusmurarnas krön. Foto Alfred Edle 1924, ATA.



Kyrkoruinen efter konservering. Foto Alfred Edle resp. Ragnar Lundin, ca 1925-30, ATA. Murarna är fogade, tegel är inlagt där bjälkar fallit bort på korets kompletterade gavel men inte på långhusets.

Nulägesbeskrivning

Exteriör

Kyrkoruinen är uppdelad i tre delar, kor, långhus och torn. Genom att sakristia saknas är kyrkans gruppering symmetrisk, men södra och norra sidan har viktiga skillnader genom att kyrkan med sina rika portaler och fönster vänder sig främst mot söder, medan norra fasaden utöver den enkla nordportalen är helt sluten. Kyrkans murar uppvisar rester av puts och i hörnkedjor och kring portaler och fönster finns stenar med tydliga putsränder kring upphöjda släthuggna partier, vilket visar att dessa varit oputsade på för de gotländska kyrkorna vanligt sätt, liksom även de släthuggna skråkantade socklarna, som är något högre på tornet än på kyrkan i övrigt. I dag framträder den inför bygget tuktade och under ruintiden väderbitna kalkstenen på de tidigare putsade ytorna. På gavelröstena finns inläggningar av rött tegel i skårar från infällda takstolsbjälkar som multnat. Sådana saknas i de på 1920-talet rekonstruerade delarna av triumfbågsgavelns röste, där motsvarande infällda takstolar rimligen också funnits, precis som i korgaveln och västra långhusgaveln på var sida om tornet. Sådana infällda takstolar var sannolikt orsak till att just dessa partier var skadade.

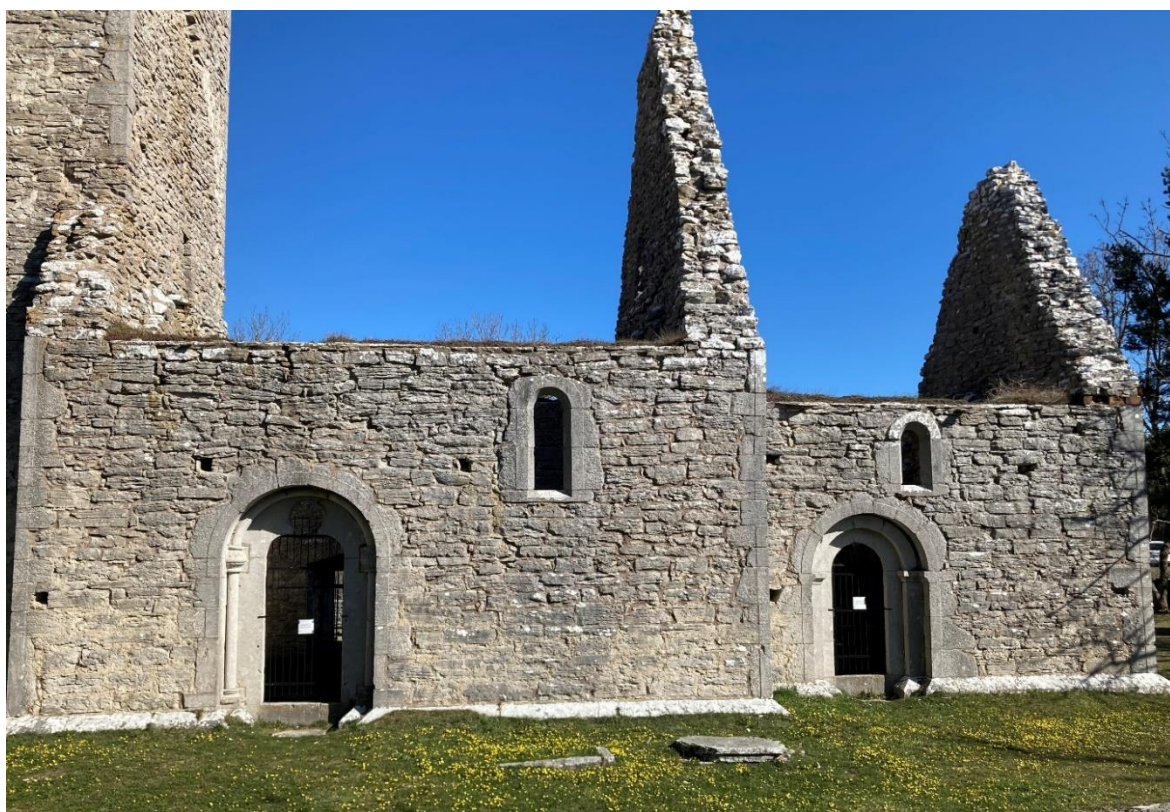
Långhusets och korets portaler åt söder visar en perspektivisk utformning, i långhusportalen med kolonnetter och rundstav samt skulpterade baser och kapital. Fönstren är rundbågiga. Rundfönstret i väster har rester kvar av sitt huggna masverk. Ljudgluggarna delas av kolonnetter, delvis bortfallna, samt har tvådelade trepassformade bågar, inskrivna av en rundbåge. Tak saknas genomgående. På horisontella murkrön ligger kalkstensplattor, på tornkrönet täckta av betong.



Exteriör från sydväst i lätt flygperspektiv. Foto Pär Malmros 2021, Visby stift.



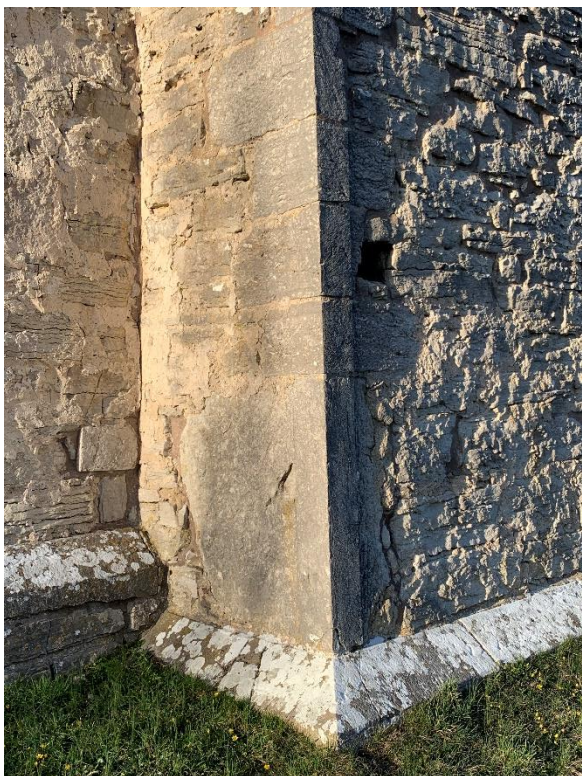
Exteriör från nordöst och sydväst. Foto JL 2019.



Långhusets och korets sydfasad. Foto Ola Nyström 2022.



Långhusfasaden i släpljus. Foto JL 2022.



Långhusets västra hörn med möte mellan torn och långhus samt hörnkedjans putsrand. Foto JL 2022.



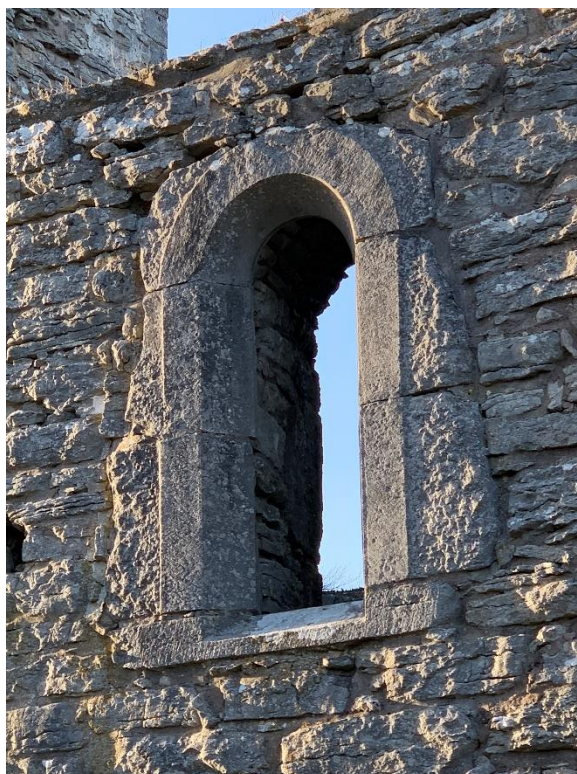
Långhusportalen. Foto JL 2019. Till höger portalen före konserveringen 1924. Foto Emil Eckhoff ca 1910-20, ATA.



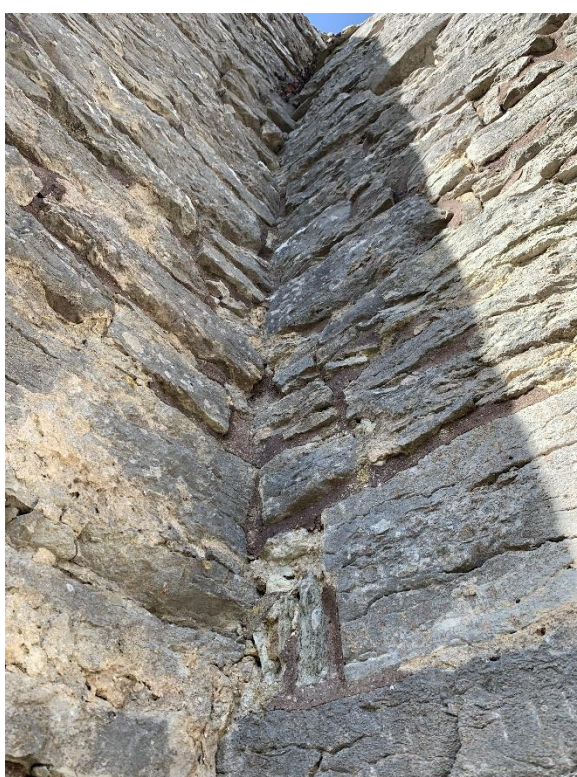
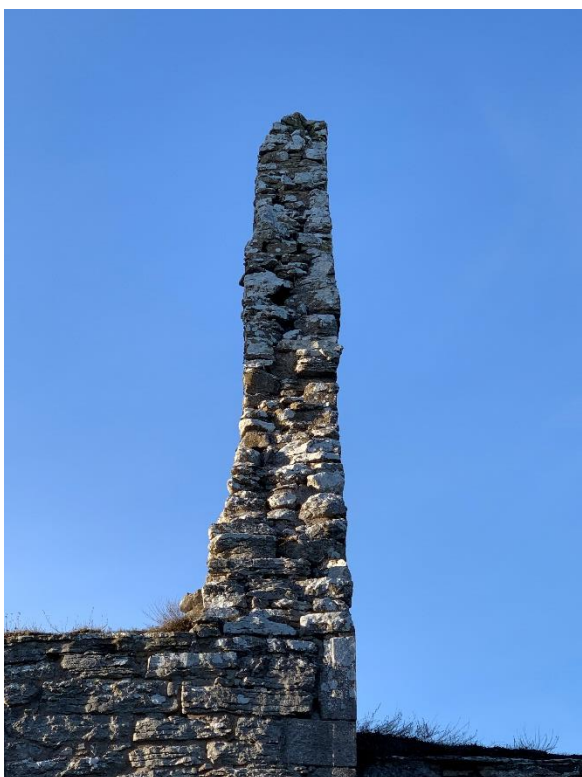
Södra långhusportalens västra kapitä. Foto JL 2022.



Långhusportalens östra kapitä och bas. Foto JL 2022.



Långhusfönstret sett rakt framifrån och snett från sidan i släpljus så att omfattningens putsrand framträder. Foto JL 2022.



Östra långhusgavelns röste sett rakt från söder. Till höger mursömmen mellan långhus och kor. Foto JL 2022.



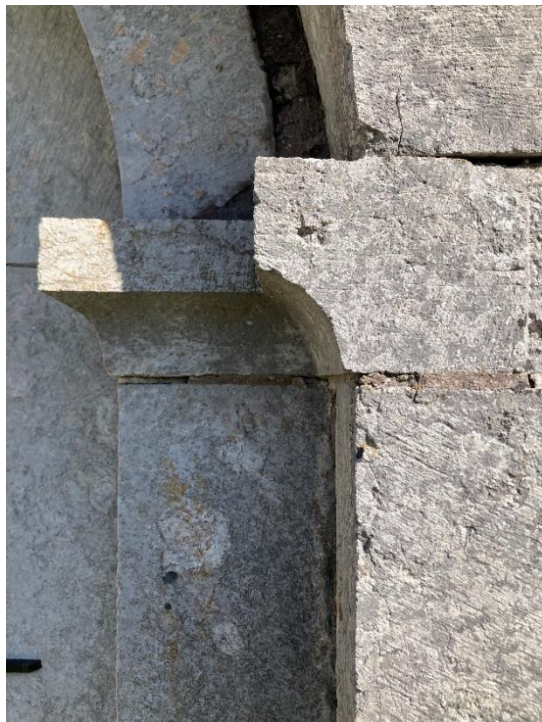
Sockeln i hörnet mellan långhus och kor. Foto JL 2022.



Koret från sydöst. Foto JL 2022.



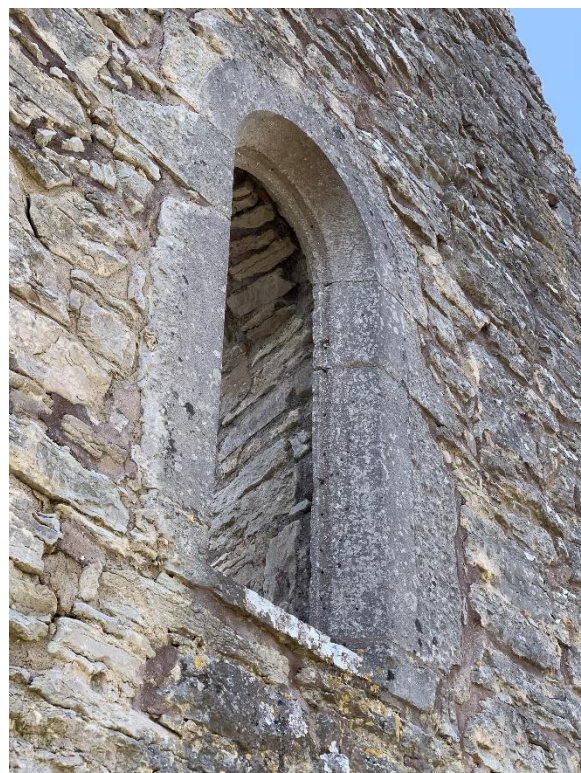
Korportalen. Foto JL 2022. Till höger portalen före konserveringen 1924. Foto Johnny Roosvall, ca 1900-1920, ATA.



Korportalens östra kapitalband. Till höger korets södra fönster. Bågen och östra posten återuppsattes ur rasmassorna 1924. Foto Ola Nyström respektive JL 2022.



Korets östra gavel.
Foto JL 2019. Nedan
till vänster fyllnad av
tegel på platser för
tidigare infällt
takstolsträ i fasaden.
Nedan till höger
korets östfönster med
fals för glaset. Foto JL
2022.





Korets sockel och murverk från nordöst. Foto JL 2022.



Koret från nordöst. Till höger korgaveln från nordväst. Foto JL 2022.



Korets och långhusets nordfasad. Foto JL 2022.



Korets och långhusets gavlar sedda från nordväst. Foto JL 2022.



Nordportalen. Foto
Ola Nyström 2022.



Långhusets nordfasad
och nordvästra hörn.
Foto JL 2022.



Tornets nedre del från nordväst. Ovan till höger detalj på byggnadsskarv mellan torn och långhus. Foto JL 2022.



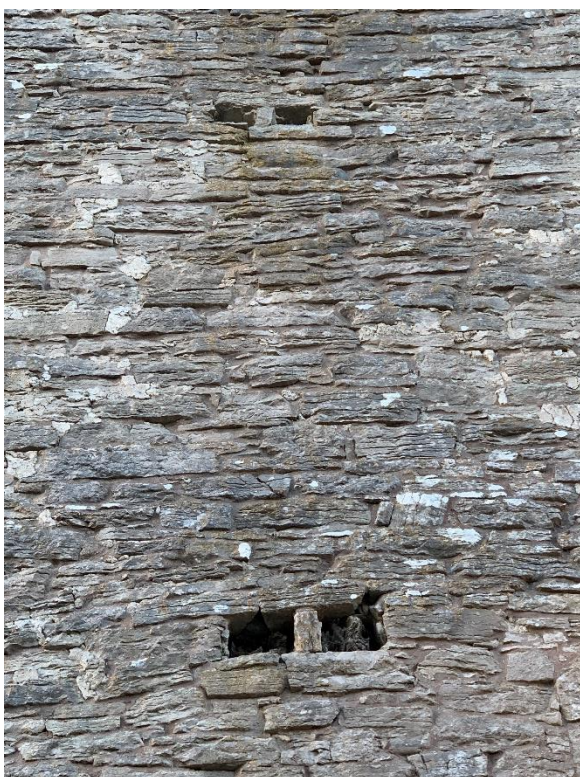
Rundfönster i tornets västfasad. Foto JL 2022.



Tornet från nordväst och väster. Foto JL 2022.



Tornet från sydöst. Till höger nedre delen av tornets sydfasad, där muren in mot torntrappan är mycket tunn. Foto JL 2022.



Del av tornets sydfasad med hål för parställda bindbjälkar med delvis kvarsittande trä. Till höger västra ljudluggen. Foto JL 2022.



Tornets östra och norra ljudgluggar. Foto Pär Malmros 2021, Visby stift.



Tornkrönet från sydväst. Foto Pär Malmros 2021, Visby stift.

Interiör

Kyrkorummet har en tydlig tredelning med kor, långhus och tornrum. Rummets alla fönster- och dörröppningar är de medeltida, men saknar fönsterglas och västfönstret i tornet saknar sitt masverk. Kyrkorummets väggar står kvar, till stor del utan ytskikt, man valven saknas.

Triumfbågen och tornbågen är rundbågiga, medan de återstående resterna av valvens bågformer är något spetsbågiga. Långhusvalvens konsoler och indelning visar att en centralt placerad kolonn burit dem, vars kolonnbas i dag återfinns i Fleringe kyrka. De bevarade murarna har ytor av tuktad sten, något finare murad i de ytor som vett mot kyrkorummet än de som bara var synliga inifrån vinden. Alla dessa stenytor i kyrkorummet har varit putsade, varav rester kvarsitter. Putsen och övrig sten har väderbitits under ödekyrkotiden. Huggstensytorna i kyrkorummet tycks ha inskränkt sig till ett minimum. Utöver triumfbågens välhuggna dynstenar och tornuppgångens karm har den tidigare kolonnen och dess bas varit slåthuggna, basen med dekorativ profilhuggning och smyckade hörn. Övriga omfattningar var synbarligen överputsade. Murverket har fogstrukits vid konserveringarna ruinen genomgått. I putsresterna har det tidigare kunnat urskiljas rester av målningar, varav en bård över triumfbågen finns dokumenterad och delvis syns i äldre foton, men där putsen i dag är nedfallen. Många av putsytorna täcks av graffiti. På spridda ställen finns sentida lagningar, övertäckningar och fogar med cementhaltigt bruk, troligen från konserveringen 1975.

Golvet utgörs av gräsmatta med inlagda flata hällar. Av det ursprungliga golvet återstår några gravhällar samt ett trappsteg till korets något högre, östra del, möjligen delvis omlagt vid något av de restaurerings- och konserveringsarbetena som företogs på 1800- och 1900-talen.

Sakristia saknats och har inte funnits. Trappan till torn och kyrkvindar ligger i tornets sydöstra hörn där en spiraltrappa är inrymd med mycket tunn yttermur. Den mynnade i tornets första övervåning, ovanför valvet. Ljusgluggarna åt väster och spåren av bjälklag i sektionsritningen visar att tornets haft tre mellanvåningar. I flera ställen i tornet kvarsitter spridda spår av bjälkar. Tornets översta våning har en ljudgluggar i varje riktning. Långhusvinden har tidigare nåtts via den rektangulära gluggen från tornet, passagen har sedan samma form och placering i triumfbågs-muren mellan långhus och kor.



Interiör mot öster. Foto JL 2019.



Exteriör mot öster. Foto JL 2019.



Exteriör mot väster. Foto JL 2019.



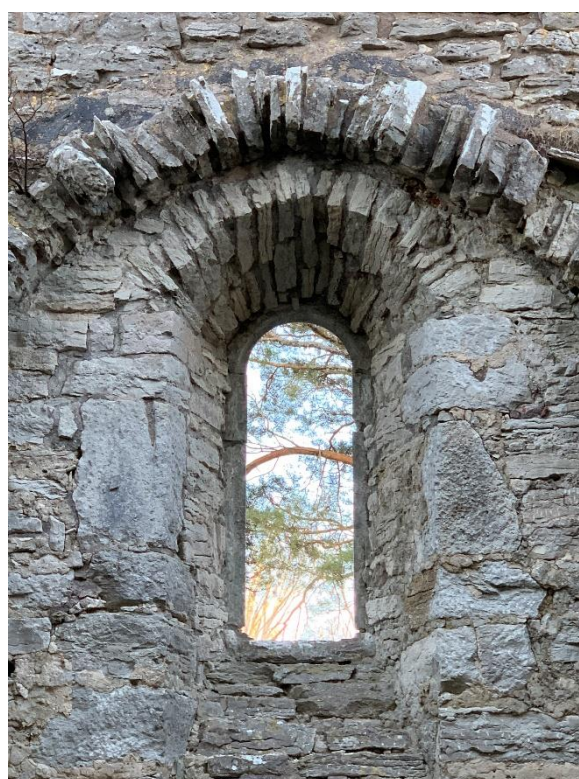
Interiör mot öster med kvällssolen skinande in genom tornets rundfönster. När kyrkan hade kolonn i långhuset var det på denna som solskivan sken. Till höger koret mot öster. Foto JL respektive Ola Nyström 2022.



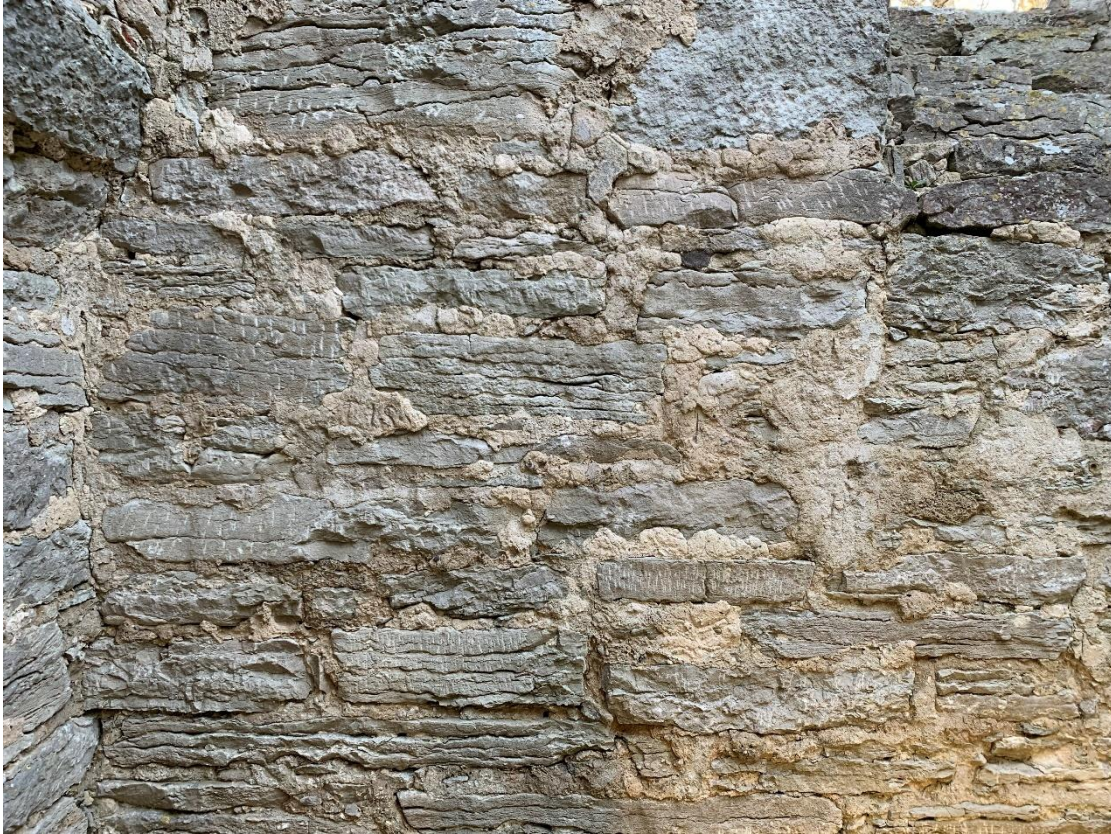
Korets sydöstra hörn. Till höger interiör av koret mot väster. Foto JL 2022 respektive 2019.



Korets norra mur och nordöstra hörn. Resterna av den breda tunnvalvda delen av valvet närmast östra muren framgår. Foto JL 2022.



Korets östra mur med del av välvningen samt med östfönstret. Foto JL 2022.



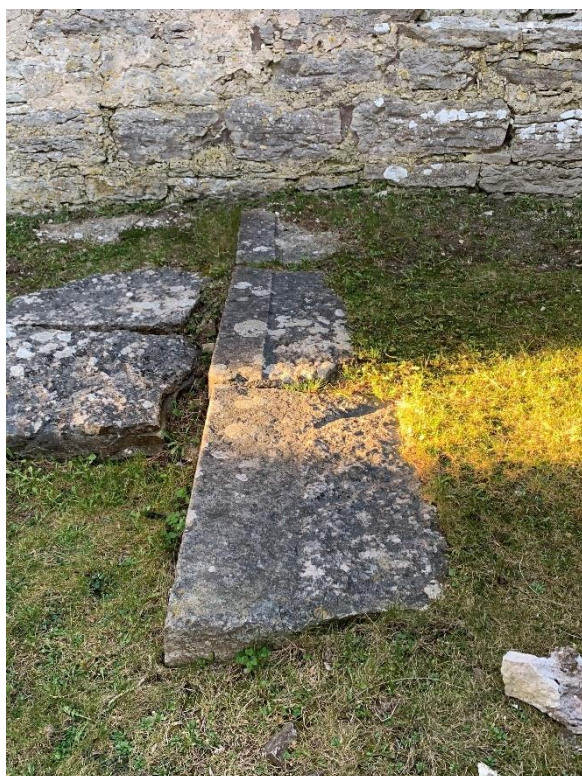
Murparti på norra delen av korets östra mur med pikhugning på stenarna. Foto JL 2022.



Resterna av korets valv samt triumfbågsmurens gavel, sett mot väster. Foto JL 2022.



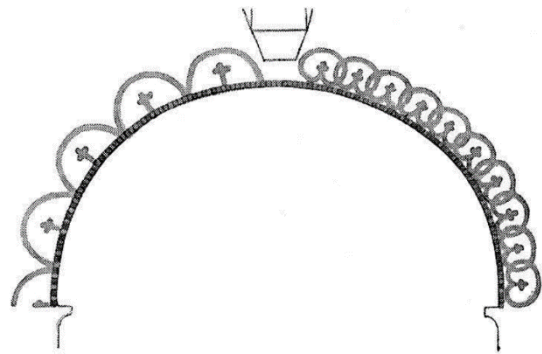
Passage, tidigare mellan kor och långhusvinden, sedd från öster. Foto JL 2022 respektive Pär Malmros 2021, Visby stift.



Steg till podium i korets östra del, sett mot norr. De borte stenarna har huggen hörnkedja, kanske från något av kyrkans rivna altaren. Korportalen sedd inifrån. Foto JL 2022.

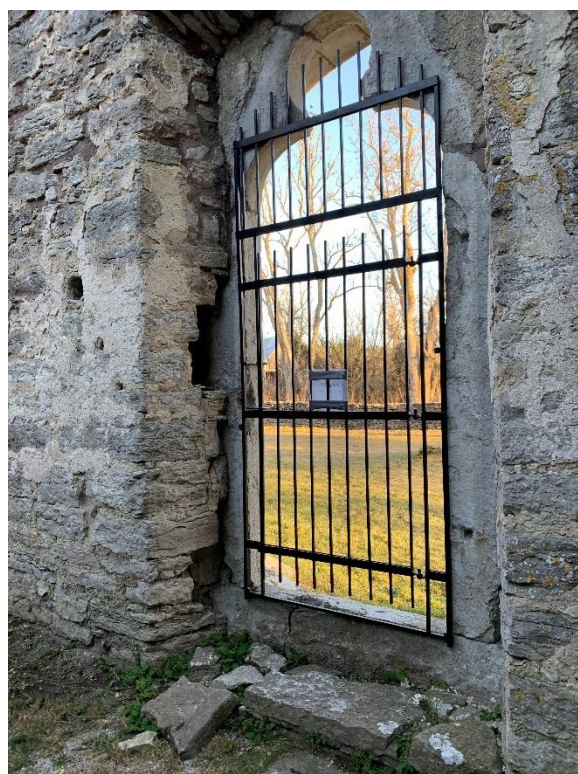


Interiör av långhuset mot sydöst. Nedan till vänster triumfbågens norra del. Nedan till höger tidigare synlig målad dekor över triumfbågen. Uppmätning, troligen från 1922, efter Sveriges Kyrkor volym 42, Gotland band II (1935).





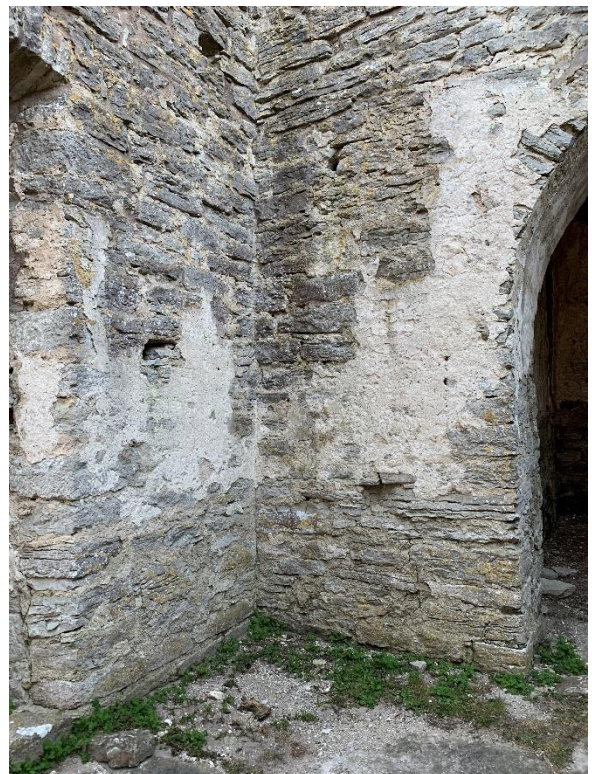
Interiör av långhuset mot söder. Foto JL 2022.



Långhusfönstret och långhusets södra portal inifrån. I portalens smyg kvarsittande bomhål. Foto JL 2022.



Nordportalen och norra valvkonsolen sedda inifrån. Foto JL 2022.



Västra delen av långhusets norra mur, sedd mot norr. Till höger långhusets sydvästra hörn med kvarsittande puts. Foto JL 2022.



Triumfbågsmurens gavlröste och resterna av långhusvalven, sett mot öster. Foto JL 2019.



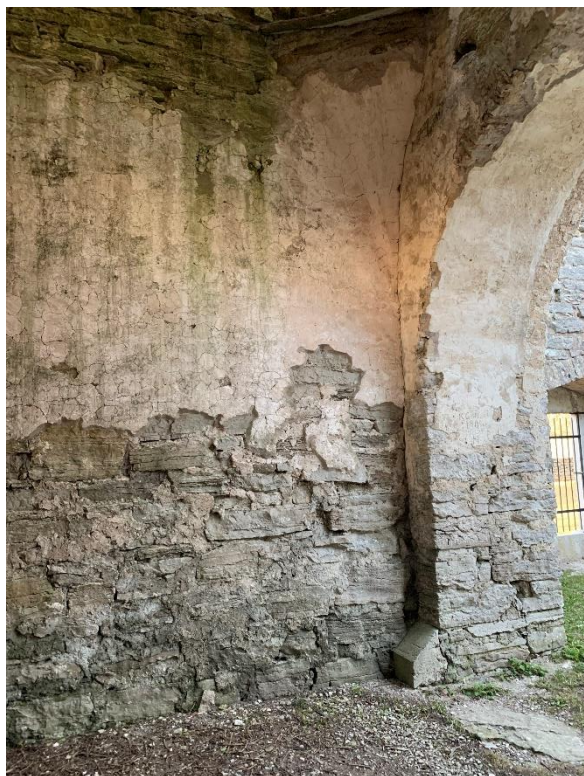
Långhusets nordöstra valsvickel med synlig sköldmur på östra gaveln som underlag med klack för valvslagningen. Foto Pär Malmros 2021, Visby stift.



Tornets östmur samt rester av långhusvalven, sedda mot väster.
Foto JL 2022. Till vänster långhusets västra gavelmur med rester av valvslagningen. Sköldmurarna med deras upplag för valven väl synliga.
Foto Pär Malmros 2021, Visby stift.



Tornbågen sedd från sydöst och nordöst. Skarven i putsen på jämnt avstånd några decimeter in tyder på att bågen kan ha tillslutits av en vägg, troligen i trä. Om denna i så fall tillkommit innan eller efter att kyrkan övergavs går inte att säga. Foto JL 2022.



Tornrummets nordöstra och sydöstra hörn med synlig del av långhusets sockel. Foto JL 2022.



Tornrummet mot väster samt västfönstret inifrån. Foto JL 2022.



Tornvalvets anfang i nordöst och sydöst. Tornet är stumt murat intill långhusgaveln och putsen på gaveln fortsätter in bakom tornmuren. Foto JL 2022.



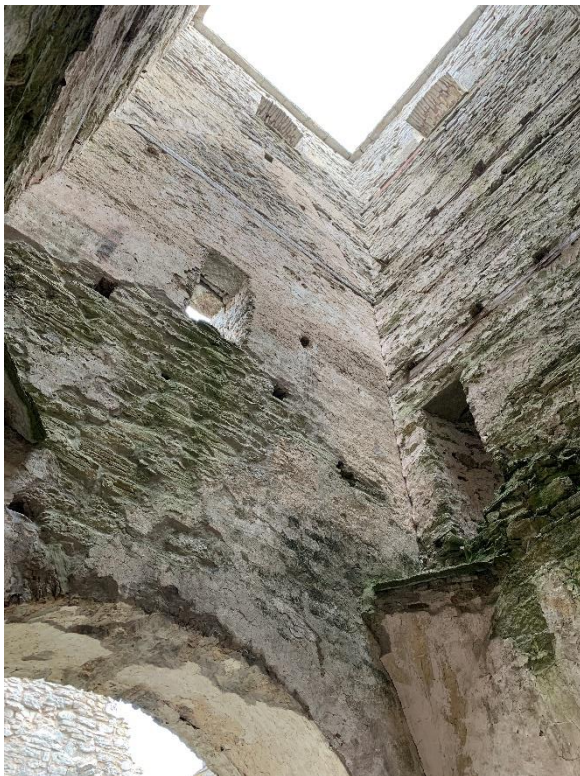
Murtrappa upp till tornets första övervåning. Foto JL 2022.



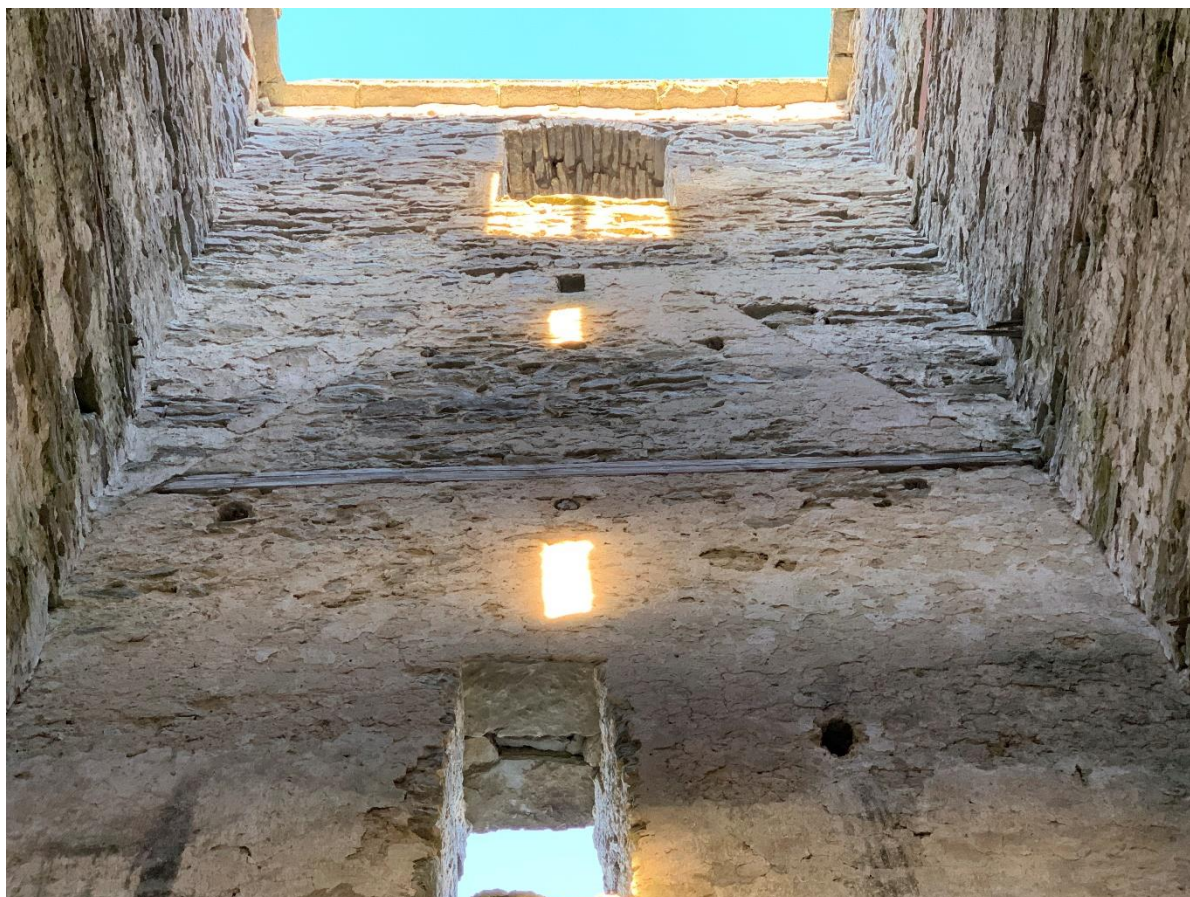
Trappmyrning ovanför tornvalvet. Till höger detalj av murverket i tornets övervåning visande kvarsittande ursprungligt trävirke vilket visar att kyrkan inte har brunnit. Foto JL 2022.



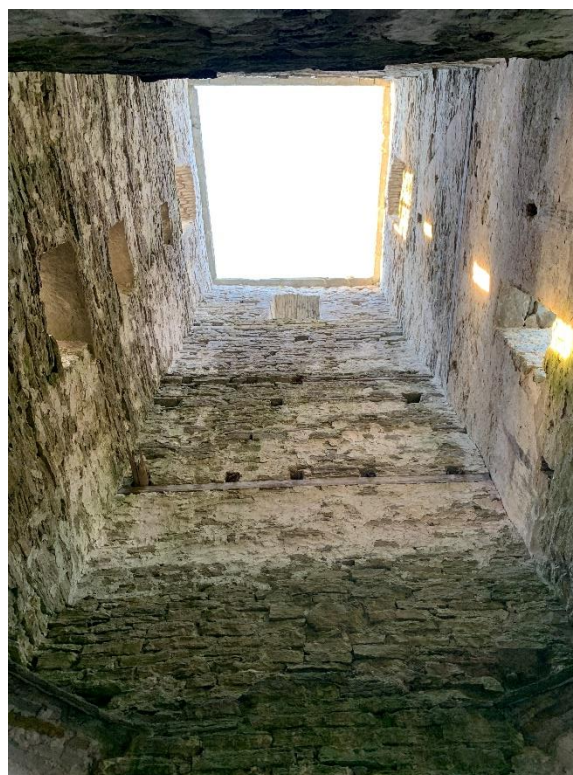
Tornets inre sett rakt uppåt.
Foto Ola Nyström 2022.



Tornets inre sett uppåt mot sydöst och väster. Foto JL 2019 respektive 2022.



Interiör av tornet uppåt mot öster, visande långhusets inbyggda västgavel där vindspassagen synes vara ursprunglig och tornet således ingått i planerna. De lysande fälten är ljus genom gluggar i tornets västra mur. Foto JL 2022.



Tornets inre sett uppåt visande södra och norra muren. Foto JL 2019 respektive 2022.



Interiör mot nordöst visande delar av kyrkans sparsamma inredning. Från före ödekyrkotiden finns murnischer, fundament till sidoaltaren, gravhällar och en håll till dopfunten i behåll i kyrkan. Södra sidoaltaret är en sentida rekonstruktion och de lösa bänkarna är från 1900-talet, använda sommartid vid friluftsgudstjänster och andra samlingar. Av högaltaret syns inga spår ovan mark, utom möjligen delarna med huggen kant i trappan till korets podium. Foto JL 2019.



Nisch i norra kormurens västra och östra del, den senare förmodligen sakramentsnisch som varit försedd med träskoning. Foto JL 2022.



Fundament till norra sidoaltaret samt det södra sidoaltaret, återuppbyggt 1924 på det gamla fundamentet med en då vid ruinen bevarad ursprunglig altarskiva. Foto JL 2022.



Podium till dopfunt. Den raka sidan visar att den har stått intill en rak formation, sannolikt den tidigare långhuskolonns bas eller en sidomur. Foto JL 2022.



Gravhällar i koret. Foto JL 2022.

Fast inredning och inventarier

Endast få föremål från kyrkans inredning och inventarier har bevarats. Av kyrkans högaltare finns ingenting kvar i koret. En stenskiva vid Hångers källa, en halv kilometer söder om kyrkan, har antagits höra till kyrkans högaltare. Möjligen kan delar i altarpodiets trappsteg med huggen hörnkedja komma från ett rivet altare och ha lagts in här vid 1800- eller 1900-talets arbeten i ruinen eller också vara en kasserad byggnadsdetalj som fick denna plats vid byggnadstiden. Av kyrkans medeltida sidoaltare finns grunden kvar, av det södra en altarskiva. Det södra sidoaltaret är i sin nuvarande form en rekonstruktion från 1924. Murnischer har bevarats i koret, bland annat en större med rakt spetsig avslutning som sannolikt varit sakramentsnisch och haft en nu försvunnen träskoning.

Framför tornbågen ligger en rundad sockelsten till en dopfunt. En sida är rakt avskuren som för att ligga intill en rak vägg eller kolonnbas. Basen fick sin nuvarande plats synbarligen 1924 medan den innan dess låg intill långhusmuren söder om tornbågen. I koret ligger inlagt större hällar, sannolikt gravhällar utan bevarade inskrifter. Klockan i stapeln göts vid Bergholtz klockgjuteri i Sigtuna 1961 och används sedan 1997 vid ödekyrkan.



Klocka i stapeln, gjuten 1961 för kapellet vid kriminalvårdsanstalten i Lärbro. Överflyttad med klockstapeln till Gann 1997. Till höger förmodad del av dopfuntscuppa, nu vid Hångers källa. Foto Rebecka Svensson 2008, Visby stift, respektive JL 2022.



Kolonnbas, överflyttad från Gann till Fleringe, troligen vid reparationsarbeten efter Fleringe kyrkas brand 1676.
Foto JL 2021.



Ovan Klocka i Bungemuseets klockstapel, 32 cm hög och senmedeltida. Enligt tradition hämtad från Gann ödekyrka och använd som vällingklocka innan den 1921 skänktes till Bungemuseet.

Till höger. Kista av ek, 66 cm lång, troligen medeltida, nu i Gotlands Museum. Kistan förvärvad från Stånga 1914 skall enligt uppgift komma från Gann ödekyrka. Foto Inventarieinventeringen ca 2000, Visby stift.



Restaureringar

Kyrkan undergick 1924 en samlande konservering, sannolikt den första sedan kyrkan övergavs. En ny motsvarande översyn av ruinen gjordes 1975. År 2022 utfördes arbeten med att stabilisera bland annat triumfbågsgavelns södra del.



Interiör mot öster vid 1800-talets slut. Foto C. E. Lönngren 1898, Gotlands Museum.



Interiör mot öster. Foto J. W. Hamner 1907, ATA.



Interiör mot öster troligen i början av 1900-talet. Foton i ATA.



Interiör mot väster i början av 1900-talet med förstorad detalj visande tornrummet. Foto i ATA.



Interiör mot öster, troligen omkring 1920. Foto Emil Eckhoff, ATA.



Interiör mot väster och öster i mitten av 1900-talet, efter konserveringen 1924. Foto Erik B. Lundberg 1944 respektive Ingrid Swartling 1963, ATA.

Arkeologi

De gotländska kyrkorna erbjuder ett stort mått av arkeologiskt intressanta spår. Det gäller både marken som kyrkan står på och kyrkogården samt ibland även de närmaste omgivningarna. Kyrkorna byggdes ofta på redan etablerade platser och under de nära tusen år en kyrka stått på samma plats har det avsatt lämningar, som kanske inte är lika märkbara som den stående kyrkan men som är värda att uppmärksammas som viktiga kunskapskällor. Det är till exempel spår av tidigare kyrkobyggnader, bevarade trä- eller stenkistor, bildstensfragment, gravklot och gravstenar, men även runristningar och lösa föremål. I föreliggande avsnitt fokuseras på anläggningar under mark och golv. De artefakter som är med i rapporten är sådana som representerar något som kan peka på att det finns okända fornlämningar. I det här fallet är det företrädesvis vikingatida föremål som kan tyda på att det finns gravar kvar från det tidigaste kyrkoskedet.

På den norra sidan av kyrkorna ligger många av de äldsta kristna gravar som vi känner till. Här begravdes framför allt kvinnor under kyrkans tidiga existens i enlighet med ett könssegregerat gravskick. Redan under 1200-talet upphörde i flera fall bruket att använda norra sidan av kyrkogården som begravningsplats. Bruket återupptogs först under 1800- och 1900-talen. När den började användas för begravingar igen påträffades gamla gravar, inte sällan gravar från vikingatiden och den äldsta kristna tiden på Gotland. Ofta hade gravläggningen skett i kläder med spännen och utsmyckningar som hör vikingatidens sista del till. Fynden är mycket intressanta men tyvärr inte så utförligt beforskade som man kan föreställa sig. Det rör sig om föremålsfynd av vikingatida karaktär, av personlig art och som tillhört klädedräkten och med denna fått följa med i graven. Vanliga föremål är pärlor, knivar, kammar och olika typer av smycken relaterade till klädedräkten (Thunmark-Nylén 1995).

Under kyrkornas golv ligger ofta gamla gravar med bevarade trä- eller stenkistor. Något som också noterats särskilt är spår efter äldre kyrkor, träkyrkor i form av syllar, stavkonstruktioner eller sekundäranvända plankor och spår efter stenkyrkor i form av murverksrester under mark och golv. Dock har inte sekundärt inmurade detaljer i den nuvarande kyrkan som fasadstenar eller friser tagits upp i avsnittet om arkeologi, liksom inte heller ännu stående murverk som ingått i en äldre anläggning.

I putsen på kyrkornas väggar påträffas ibland medeltida inskrifter och putsristningar. Ofta har inskrifterna runor, vilket är av stort intresse för kunskapen om runor, eller innehåller graffiti i form av tecknade figurer. Av någon anledning har run- och bildstenar från äldre tider tagits till kyrkan för att införlivas i byggnaden. I kyrkornas byggstenar finns också stenhuggarmärken och med hjälp av dem kan man få en uppfattning om delaktigheten i kyrkobyggena.

Kyrkornas vindar och övervåningarna i tornen har genom tiderna använts som förvaring, även om kulturhistoriskt värdefulla föremål i regel tagits om hand och nu förvaras på annan plats. De lager som bildats på valvens ojämna ovansidor kan dock innehålla lösa delar till inventarier som tidigare förvarats där eller spår av tidigare reparationer på kyrkobyggnaden. De kan innehålla rester av vardagliga föremål som berättar om hur vinden och tornen har använts eller personliga saker som burits upp i hopp om få ett skydd i kyrkans hägn. Äldre stegar, klockrep, redskap från hur taken tjärats förekommer också. Kyrkogårdsmurar, såväl de medeltida som de yngre kan innehålla byggmaterial som per definition är fornlämning eller fornfynd, som till exempel stenar med ristningar.

I texten förekommer ett särskiljande av fornlämningar och övriga kulturhistoriska lämningar. Med *fornlämning* avses lämningar som enligt Riksantikvarieämbetets bedömning uppfyller fornlämningsrekvisiten (villkor baserade på Kulturmiljölagens 2 kap.), och vars lämningar huvudsakligen kan antas ha tillkommit före 1850. Med *övrig kulturhistorisk lämning* menas de typer av lämningar som enligt Riksantikvarieämbetets bedömning uppfyller fornlämningsrekvisiten, och vars lämningar huvudsakligen kan antas ha tillkommit 1850 eller senare samt de typer av lämningar som enligt Riksantikvarieämbetets bedömning inte uppfyller fornlämningsrekvisiten. Rörande registren är det dock viktigt att peka på några källkritiska problem. Fornsök och Fornreg, de digitala registren för information om fornlämningar, är användbara källor för information om kyrkomiljöer. Men de utgör i sig ett källkritiskt problem då 10 000-tals lämningar vid digitalisering har kommit att registreras på felaktig nuvarande belägenhet eller fyndplats. Ofta är uppgifterna korrekta men när flera fornlämningar påträffats intill varandra, som till exempel stenkistor på kyrkogården, är det svårt att veta om en borttagen kista i ett dokument är densamma som en som i tidigare upprättade beskrivningar anges ligga kvar på fyndplatsen.

Fornlämningar

Kyrkoruinen är fornlämningsklassad som Kyrka/kapell¹. Området kring kyrkan är också fornlämning, Begravningsplats².

Ytterligare en lämning kan nämnas även om den inte ligger inom begravningsplatsen, men den ligger mycket nära. Det rör sig om en äldre vägbank som klassas som Övrig kulturhistorisk lämning. Vägbankens östra ände ligger cirka 5 m nordväst om begravningsplatsen. Vägen är omkring 4 m bred och 40 cm hög och cirka 60 m lång³. På terrängskuggningskartan ser det till och med ut som om vägen ligger lite längre söderut och slutar eller går in på kyrkogården.

Övrigt

Den 3 oktober 2014 lämnades en medeltida tennkanna till länsstyrelsen i Gotlands län. Enligt inlämnaren ska kannan ha påträffats i samband med restaurering av Gann ödekyrka i Lärbro socken någon gång under 1930-1950-talen. Kannan ska då ha legat under en stor huggen kalksten i den östra delen av kyrkan. Enligt Sveriges kyrkor, Gotland, band 2, Rute Setting (1935), ska restaureringen ha ägt rum år 1924. I enlighet med Kulturminneslagen tillfaller tennkannan, som påträffats i en fornlämning, staten. Kannan fyndfördelades till SHM genom beslut av Riksantikvarieämbetet 2017⁴.

Värdering

Allmänt

Alla kyrkor bidrar till att materialisera bilden av det heliga. Invändigt utgör de en ram för mötet mellan människan och det livsavgörande på ett sätt som andra rum inte gör. Till det yttre markerar de sin belägenhet i landskapet, men tar också det yttre rummet i anspråk och utgör en påminnelse om värden som ligger vid sidan om vardagen. Genom historien har betoningen legat på olika delar och egenskaper i kyrkan. Samtidigt finns det många likheter mellan skilda kyrkor, särskilt för dem som ingår i samma kyrkliga tradition. Stor omsorg har sedan det kristna

¹ L1977:9343 Kyrka/kapell (Lärbro 220:1)

² L1977:9280 Begravningsplats (Lärbro 220:2)

³ L1977:9281 Färdväg. (Lärbro 221:1)

⁴ SHM Inv. nr. 36025 & SHM Dnr 311-2017-36

kyrkobyggandets äldsta tid ägnats konsten och arkitekturen. I kombination med att många kyrkor också är gamla hör de till våra viktigaste kulturmiljöer.

Kyrkorna på Gotland utgör en del av den världsöverspännande kristna kyrkans byggnader, en del av kyrkorna i Sverige och en del av kyrkobyggandet på Gotland. Gotlands kyrkobyggande är relativt homogent. Byggnadsdetaljers utformning och tillvägagångssätt vid kyrkornas planering återkommer mellan olika socknars kyrkor, men kan sedan skilja sig från principer som använts i andra landsändar. Exempel på det är att de äldsta gotländska stenkyrkorna följde samma modell av kyrka med långhus, kor och absid, som var allmän i de nordiska länderna. I nästa skede kom dock kyrkorna att förnyas på 1200- och 1300-talet på ett för Gotland karakteristiskt, men i övriga Sverige okänt sätt. Under 1200-talets slut och 1300-talet byggdes kyrktorn på Gotland, vilket sällan hände vid kyrkorna på fastlandet. Den gotländska kalkstenen möjliggjorde valvslagning och byggnadsskulptur utan motstycke i resten av Sverige till vare sig mängd eller konstnärlig kvalitet. Under 1400-talet byggdes kyrkor om- och till i Mellansverige och försågs med heltäckande kalkmålningar, något som inte hade någon motsvarighet på Gotland. Under 1800-talet förnyades tusentals kyrkor i södra och västra Sverige genom att en äldre revs och ersattes av en ny och större, eller byggdes om genomgripande. Detta berörde endast någon enstaka av de gotländska kyrkorna. Sammantaget har detta gjort att de gotländska kyrkorna representerar ett medeltida byggande under en tid då inte så mycket byggdes i övriga Sverige. Men utmärkande är dessutom att på Gotland finns dessa medeltida byggnader ofta kvar, relativt oberörda av senare förändringar och ännu i bruk.

Härigenom utgör varje kyrka ett omistligt exempel på medeltida kulturmiljö inte bara ur ett lokalt gotländskt perspektiv utan även ur ett riksperspektiv. Eftersom inte heller Centraleuropa efter krigstider och andra perioder av förändringar till så hög grad har kvar större uppsättningar av medeltida sockenkyrkor och framför allt medeltida träskulptur har de gotländska kyrkorna därigenom ett internationellt intresse. De formades i hög grad under inflytande av byggmästare från västra Tyskland, från Westfalen och området kring Köln, vilket ytterligare ger dem en internationell betydelse, liksom att det tidiga kyrkobyggandet uppvisar stilpåverkan från östra Europa. Sedan 1800-talets slut har kyrkorna på Gotland kommit att uppmärksammas av arkitekter och konstnärer och har fått stå förebild för kyrkor på fastlandet, vilket gör att kyrkor från 1800- och 1900-talet med gotländskt inspirerade motiv återfinns i Skåne, Västergötland, Stockholm och på andra platser.

De gotländska kyrkorna har vissa särdrag i formen, men de intar också en särskild ställning i bygden. Över hela Sverige har, liksom i många andra länder, kyrkan utgjort en central och samlande punkt, även om de mera sällan legat mitt i en by, så som de gör i en del andra delar av Europa. Men på Gotland har kyrkans roll som samlande byggnad levt kvar bättre än på en del håll. Denna uppfattning är stark även i resten av Sverige, men bebyggelseförskjutningar till följd av nya järnvägssamhällen och bruksorter, en mer polariserad sockensammansättning, större avstånd mellan kyrkorna och att de inte har haft torn kan ha bidragit till det. Medan kyrkorna på Gotland genom sina torn och tätare avstånd samt en viss skepsis till förändringar har behållit sin plats i en sockenmedvetenhet, som även i sig är ovanligt stark på Gotland.

För de gotländska kyrkornas kulturhistoriska värde och särställning gäller åtskilliga gemensamma saker. Kyrkorna är närmare hundra och Gotland utgör som Visby stift det stift som har nästan uteslutande medeltida kyrkor, därtill tillkomna och ombyggda före mitten av 1300-talet. Eftersom de så tydligt har parallella tillkomsthistoriker utgör varje kyrka en omistlig del i ett pussel av olika

byggnadsetapper. Byggnaderna är utsmyckade av skulpterade portalomfattningar, kalkmålningar och skulpturer. Glasmålningarna saknar till omfattning motstycke i resten av norra Europa. 93 procent av bevarade medeltida glasmålningar med figurscener i Sverige kommer från Gotland (i kyrkorna eller på museer). Flera medeltida möbler, mest bänkar, finns också i kyrkorna.

Föremålen visar hur kyrkorna användes under medeltiden och kan bidra till att ge en autentisk upplevelse av medeltida miljöer. Inte minst gäller detta kyrkornas vind och särskilt tornets övervåning, där rummet i hög grad präglas av murade dörr- och fönsteröppningar som skapar en autentisk ljussättning. Virket och murbruket kan visa upp spår från hur själva byggnadsarbetet gick till och kan avspegla hur kyrkan i äldre tid drabbats av eldsvåda.

Föremålen i kyrkorna är inte bara medeltida. Gotland har även en hög andel av bevarade bänkinredningar från 1600-talet av ett slag som på svenska fastlandet ersattes av ny inredning i slutet av 1800-talet. Från 1700-talet finns bevarat ett rikt måleri, inte minst målningar på bänkinredningen. De gotländska dopfontarna utgör ett särskilt kapitel, där de mest framträdande utgörs av de tidigmedeltida sandstensfontarna, som fick ett nytt uppsving på 1600-talet. Södra Gotlands stenhuggerier producerade sedan altaruppsatser i sandsten av ett slag som inte är vanligt utanför Gotland. Genom det sena 1800-talets och 1900-talets kyrkorestaureringar, ofta av framträdande stockholmsarkitekter, kan man följa förändringar i synen på öns kyrkor.

Kyrkornas lägen visar på centrala platser i bygden, placerade vid en tidigare korsväg med, om inte förhistoriska så åtminstone medeltida ursprung. De avspeglar det höga välstånd från medeltidens omfattande handel som rådde när de kom till och illustrerar något av den komplicerade kyrkohistorien. Av stor betydelse är kyrkogårdarna runt kyrkorna som är omvärdade och används. Många av dem har en intakt medeltida utsträckning. Andra visar kyrkogårdens utveckling under 1800-talet och hur folkmängden ökat. Trädrader och gravtyper illustrerar hur nya delar har tagits i bruk under 1800- och 1900-talet.

Anmärkningsvärt är att kyrkorna ännu används för sitt ursprungliga syfte. För Gotlands del har det kunnat ske utan större ombyggnader av kyrkorna, trots förändringar i befolkningsstorlek. Nästan alla är i bruk (de som är öde har varit det sedan minst 400 år) och används, om än med olika intervall. Öns kyrkor har genom sin ålder, kvalitet och i sammanhanget starka karaktär en identitetsskapande roll. I de många, ofta små, socknarna finns en särskild känsla, där kyrkorna intar rollen av kraftfulla symboler för hemsöcken. Hur klockorna har ringts avspeglar skillnader mellan kyrkorna och än idag finns kinningsstenar beredda i klockvåningen för det ringningssätt med små stenar som endast finns på Gotland och de skånska landskapen. Kyrkorna har både en starkt lokal förankring och utgör samtidigt punkter i ett världsomspännande nätverk som förbinder länder och kontinenter genom religion, arkitektur, konst, musik över århundraden.

Sedan ett drygt sekel har kyrkorna på ön varit en turistmagnet. De är öppna sommartid, på ett annat sätt än på det svenska fastlandet, och brukar vara välbesökta.

Kyrkobyggnaden

Gann ödekyrka har ett stort kulturhistoriskt värde både som bevarad medeltida kyrka och som kulturhistorisk ruin. Kyrkoruiner och övergivna miljöer väcker frågor och reflektioner samt stimulerar fantasin och skapar stämning. Ett stort värde i en kyrkoruin som Gann är att balansen är upprätthållen mellan det förfall som byggnaden uttrycker och att förfallet inte ökar. Den

taklösa ruinen, spår av tidigare rörelser i murverket, de väderbitna ytorna är ett viktigt bidrag till ruinupplevelsen.

Byggnaden har också ett stort värde som en sammanhållen romansk kyrkomiljö, tydligast uttryckt i fönstren och portalerna med deras rundbågiga krön. Den utgör ett exempel på en kyrkotyp med några till kor och långhus snarlika företrädare på särskilt den norra delen av ön. Byggnaden är välbevarad såtillvida att bågöppningar, portaler och fönster har bevarat sin ursprungliga storlek.

Ett särdrag i byggnaden är att den kombinerar ett enkelt uttryck med endast få huggna ytor i kyrkorummet samt en nordportal som hör till de enklaste på Gotland, kring vilken frågor kan ställas kring nordportalens betydelse eftersom denna omfattning knappast var tänkt att ses medan de gotländska kyrkornas portaler annars brukar vara formade som blickfång. I kontrast till denna står rundfönstret, vars rika form bara kan anas genom de bevarade stumparna till rosettfönster med masverk, hugget i ett stycke, samt kolonnbasen som nu står i Fleringe och södra långhusportalens huggna delar.

Som kyrkoruin ger byggnaden ovanliga möjligheter till studium av hur en medeltida kyrka konstruerades. Saknad puts, bortfallna valv och andra skador frilägger byggnadskonstruktionen på ett pedagogiskt sätt. Att vårda en ruin har också medfört olika praktiska ställningstaganden som gör det möjligt att följa tidernas skiftande uppfattningar kring restaureringsfrågor.

I och kring kyrkoruinen förekommer spridda rester av kyrkans tidigare inredning. Att hålla samman dessa och bevara kunskapen om deras relation till kyrkobyggnaden är av stort värde.

Kyrkogården

Gann ödekyrka ligger ensligt i landskapet. Det finns i princip ingen närliggande bebyggelse, vilket ger upphov till intressanta frågeställningar om kyrkans uppkomst och nedläggning och dess relation till miljön.

Kyrkan och kyrkogårdens isolerade läge, omgiven av skogsmark bidrar till en ovanlig stillhet och lugn. Det bidrar till ett miljöskapande värde för helhetsmiljön. Närheten till Hångers källa förstärker detta värde.

Kyrkogården är med mycket stor sannolikhet inte förändrad sedan medeltiden och har kvar sin ursprungliga utsträckning. Den sentida uppförda muren har troligen samma sträckning som den äldre muren hade.

Den ojämna marken med fåtaliga bevarade gravhällarna förstärker kyrkomiljöns ålderdomliga prägel.

Naturvärden

Träden, och buskagen är värdefulla miljöer för kryptogamer och insekter och som boplatser för fåglar. Det gäller även murar som inte är putsade. En stor del av den biologiska mångfalden är knuten till gamla träd och idag utgör kyrkogårdarna en av de viktigaste miljöerna för bevarandet av hotade växt- och djurarter. Vid Gann ödekyrkogård finns inte några speciellt värdefulla träd utpekade av Länsstyrelsen. Man bör uppdatera om det finns några rödlistade arter genom kontakt med Länsstyrelsen. Vi rekommenderar att man använder Riksantikvarieämbetets metod *Fria och Fälla* (2014) vid förändringar av trädplanteringar som kan påverka murar och gravvårdar.

Händelselista Gann ödekyrka

| ÅR | BYGGNADSDEL ETC.: | REF. |
|----------|--|---------|
| o. 1250 | Kyrkans kor och långhus uppfördes (SvK anger o. 1240). | GK, SvK |
| o. 1260 | Tornet tillkom (SvK anger Taxuslistans årtal 1265). | GK, SvK |
| 1265 | Årtal enligt taxuslistan. | SvK |
| Medeltid | Kyrkklocka (numera i Bungemuseet). | GKR |
| 1500-tal | Kyrkan förmodas ha övergetts, och ”en herre på Takstens” lät montera ned kyrkklockan för att använda den som vällingklocka på sin gård. | GK, GKR |
| 1653 | ”Till Lädebro kyrkas pastorat hörer ok Gantz kyrka nu är öde”. | GK |
| 1673 | Långhusets mittkolonn flyttades till Fleringe kyrka. | GK, SvK |
| 1699 | Bogårdsmuren togs bort som råmaterial i närliggande kalkugnar. | GK |
| 1924 | Kyrkoruinen konserverades under ledning av adjunkt Alfred Edle. | GK, SvK |
| 1921 | Kyrkklockan, som tjänstgjort som vällingklocka vid Takstens gård i Lärbro samt en tid därefter hängt i en klockstapel vid Hultings gård i Bunge, skänktes till Bungemuseet. | GKR |
| 1925 | Kyrkogårdsmuren återuppfördes. | SvK |
| 1975 | Ödekyrkan restaurerades, varvid ett träd sågades ned, buskar tuktades. Fogar och sprickor sågs över och lagades. Trampstenen utanför den S långhusportalen lagades. Altarets stenar rättades till, och sidoaltarena rensades från ogräs och skräp. | GF |
| 1997 | Klockstapeln invigdes efter renovering, den stod tidigare med klocka vid Lärbro fångvårdsanstalt. Klockan skänktes 1964 av Bergholtz klockgjuteri, Sigtuna. | GF |
| 2022 | Arbeten med stabilisering av bland annat triumfbågsgavelns södra del. | GM |

Förkortningar:

| | |
|---------|---|
| ATA | Riksantikvarieämbetets arkiv, Stockholm. |
| GF (GM) | Gotlands fornsals arkiv. (Gotlands Museum). |
| GK | Lagerlöf, E., och Svahnström, G., Gotlands kyrkor. En vägledning, 1991. |
| GKR | Rohr, I., Gotlands Kyrkklockor och Ringningsseder, 1985. |
| Inskr. | inskrift i kyrkan |
| kh | kyrkoherde |
| Muntl. | Muntlig uppgift från församlingen. |
| o. | omkring |
| s. | sent |
| SHM | Statens Historiska Museum |
| SvK | Sveriges Kyrkor, Gotland bd II, 1935. |
| t. | tidigt |

Lagskydd

Kyrkor har ett generellt lagskydd, som till stor del handlar om deras kulturhistoriska värde. Eftersom lagstiftningen måste vara exakt har kyrkobyggnader enligt Kulturmiljölagen definierats som en kyrka som var invigd och förvaltd av Svenska kyrkan vid början av år 2000. Av dessa har kyrkor byggda före 1940 (och några speciellt utvalda yngre) ett särskilt lagskydd (KML 4 kap. 2-5 §§). Särskilda instruktioner finns i lagen kring kyrkliga inventarier och begravningsplatser. Att kyrkor inom Svenska kyrkan i dessa sammanhang har en särställning framför andra beror inte på samfundstillhörighet eller band till svenska staten utan på att Svenska kyrkan omfattar de äldre kyrkor som ofta har rika konst- och kulturskatter och som av tradition på ett lokalt plan har haft en stark offentlig ställning. Lagstiftningen har hållits på en generell nivå, men en närmare precisering kring enskilda kyrkomiljöers lagskydd finns i Kulturmiljövårdens bebyggelseregister (Bebyggelseregistret). Därutöver finns en del äldre frikyrkor som är byggnadsminnen, kyrkor som i historisk tid tagits ur kyrkligt bruk och övergått till privat eller statlig ägo samt kyrkoruiner. Dessa omfattas av lagbestämmelser kring byggnadsminnen, fasta fornlämningar med mera. Här har samlats en förteckning över de lagbestämmelser som reglerar användning och förändringar av kyrkor, kyrkoinventarier och begravningsplatser som kulturmiljöer.

Kulturmiljölagen (1998:950) t.o.m. SFS 2019:864

Kyrkobyggnaden, kyrkogården, begravningsplatsen, och de kyrkliga inventarierna skyddas av Kulturmiljölagens (tidigare kallad Kulturminneslagen) olika kapitel enligt nedan:

- 1 kap. 1 § anger att det är en nationell angelägenhet att skydda och vårda kulturmiljön samt att det ansvaret delas av alla med syftet att tillförsäkra nuvarande och kommande generationer tillgång till en mångfald av kulturmiljöer.
- Fornlämningar och fornfynd skyddas av 2 kap. både de som är kända sedan tidigare och de som inte är kända sedan tidigare. Flertalet kända finns i Riksantikvarieämbetets databas fornsök. Som ödekyrka skyddas Gann av den här paragrafen.
- 4 kap. 1 § anger att kulturhistoriska värdena i kyrkobyggnader, kyrkotomter, kyrkliga inventarier och begravningsplatser är skyddade enligt bestämmelserna i detta kapitel. 2-5 §§ reglerar kyrkobyggnaden och kyrkotomten. skydd för kyrkliga inventarier 6-10 §§, 11-15 §§ reglerar begravningsplatser. 15 a beredskapsförberedelser som under höjd beredskap behövs för vård och underhåll av de kyrkliga kulturminnena.
- 5-8 kap. skydd mot utförelse av respektive återlämnande av kulturföremål som olagligt förts bort från en stat.
- 9 kap. begränsar militär användning av kulturegendom i händelse av väpnad konflikt med hänvisning till Haagkonventionen från 1954.

Begravningslagen (1990-1144) t.o.m. SFS 2019:867

Begravningslagen reglerar verksamheten för kyrkogårdar, begravningsplatser och krematorier. I begravningslagen understryks den enskilda gravrättsinnehavarens rättigheter och skyldigheter gällande gravanordningens utformning och skötsel. I lagens 7 kapitel ges möjligheter för upplåtaren, dvs kyrkogårdsförvaltningen att skydda och behålla kulturhistoriskt värdefulla gravplatser och gravvårdar.

Plan- och bygglag 2010:900 t.o.m. SFS 2020:603

Plan- och bygglagen reglerar användning av mark och vatten och om byggande. Bestämmelserna syftar till att, med hänsyn till den enskilda människans frihet, främja en samhällsutveckling med jämlika och goda sociala levnadsförhållanden och en god och långsiktigt hållbar livsmiljö för människorna i dagens samhälle och för kommande generationer.

Byggnader, bebyggelseområden och allmänna platser som anses vara särskilt värda att bevara har ett förstärkt skydd. Dessa får inte förvanskas enligt PBL 8 kap. 13 §.

Vid bygglov för ändring eller flyttning av byggnader och anläggningar utanför detaljplan och områdesbestämmelser ska byggnadsnämnden pröva om åtgärden utförs varsamt enligt 8 kap. 17-18 §§.

Miljöbalk (1998:808) t.o.m. SFS 2020:684

Miljöbalken ska enligt kapitel 1 tillämpas så att värdefulla natur- och kulturmiljöer skyddas och vårdas. Områden som utpekats som riksintresse skall markeras på den lokala översiktsplanen vilken finns på Region Gotlands hemsida.

- I kapitel 3 regleras vad som gäller för områden av riksintressen för kulturmiljö.
- Kapitel 4 för vissa större områden, som i sin helhet är av riksintresse på grund av de natur- och kulturvärden som finns i området (t.ex. är Gotland som helhet utpekade som riksintresse för turismen och friluftslivet 4 kap 2 §).
- Biotopskydd regleras i 7 kap. 11§.
- Nyckelbiotoper alla skogsbruksåtgärder är samrådspfiktiga enligt 12 kap. 6 §.
- På Gotland är de 92 medeltida kyrkomiljöerna samtliga utpekade som riksintresse för kulturvärden vilket bland annat regleras i 3 kap. 6 §.

Kyrkoordning t.o.m. SvKB 2019:11

Gällande kyrkoordning för Svenska kyrkan reglerar skyddet av kyrkobyggnaden och de kyrkliga inventarierna främst genom 10 avdelningen, 40 kap 2 §.

Källor

Offentligt tryck:

Kulturmiljölag (1998:950) t.o.m. SFS 2019:864

Begravningslag (1990-1144) t.o.m. SFS 2019:867

Plan- och bygglag 2010:900 t.o.m. SFS 2020:603

Miljöbalk (1998:808) t.o.m. SFS 2020:684

Kyrkoordning t.o.m. SvKB 2019:11

Källor och litteratur

Viktiga källor som använts är följande: *Gotlands Museums arkiv*, Visby, med sockenvis och på kyrkan sorterade uppgifter om arkeologiska fynd från 1800-talets slut och framåt. *ATA (Antikvarisk-topografiska arkivet)*, Riksantikvarieämbetet, Stockholm. Centralarkiv sedan 1600-talet för ämnena arkeologi, kulturmiljövård, medeltidens konst- och byggnadshistoria, museologi och numismatik. *Fornreg* - Riksantikvarieämbetets registreringsverktyg för yrkesverksamma inom kulturmiljövården för att registrera information om arkeologiska uppdrag och lämningar i Sverige. *Fornsök* - Riksantikvarieämbetets fritt tillgängliga söktjänst med information om alla kända registrerade fornlämningar och övriga kulturhistoriska lämningar i Sverige. *SHM (Statens Historiska Museer)*, Stockholm, omfattande bland annat Historiska Museet, som är centralmuseum för arkeologiska fynd i landet.

Otryckta källor

Handlingar i Gotlands fornsals arkiv, Visby

Handlingar i Riksantikvarieämbetets arkiv, Stockholm.

Inventering av inventarierna i Gann ödekyrka 2003-04 och 2008, utförd av Birgitta Lerberg m.fl.

Inventering av Gann kyrkogård, utförd 1996 av antikvarie Roger Öhrman, Gotlands fornsal.

Vård- och underhållsplan Gann ödekyrka, 2011. Arkitekt Jan Utas.

Tryckta källor

Lagerlöf, E., Svahnström, G., Gotlands kyrkor, 1991.

Rohr, I., Gotlands kyrkklockor och ringnings seder, 1985.

Sveriges Kyrkor, Gotland band II, 1935.

Kartor

Skattdrägningskarta 1752 Lärbro sn. Lantmäteristyrelsen H61-1:2.

Laga skiftes karta 1855, Hångers. Lantmäteristyrelsen H61-12:2.