


# Hablingbo kyrka

Karaktärisering 2023



Svenska kyrkan   
VISBY STIFT

 Gotlands  
Museum

Dnr: 2019-17

Dnr Visby stift: SS 2019-0010

Handläggare: Eva Selin, Jakob Lindblad. Arkeologi: Johan Norderäng, Per Widerström.  
Fotograf: Jakob Lindblad (JL), Eva Selin (ES). Övriga fotografier anger fotograf vid bilden.  
Spridningstillstånd för flygbilder, Lantmäteriet nr LM2024\_061919.

© Gotlands Museum

Strandgatan 14

621 56 Visby

© Visby stift

Norra Kyrkogatan 3

621 55 Visby

# Innehåll

Inledning.....	4
Bakgrund .....	4
Syfte .....	4
Metod .....	4
Visby stifts kyrkor .....	5
Omgivningar .....	7
Habblingbo socken .....	7
Kyrkomiljön .....	7
Kyrkogården.....	8
Kyrkogårdens huvuddrag .....	8
Historik.....	11
Nulägesbeskrivning .....	18
Kyrkobyggnaden.....	44
Kyrkans huvuddrag.....	44
Byggnadshistorik .....	51
Nulägesbeskrivning .....	57
Restaureeringar .....	116
Arkeologi .....	120
Fornlämningar.....	121
Värdering .....	121
Allmänt.....	121
Bruksvärden .....	123
Kyrkobyggnaden.....	124
Kyrkans inventarier .....	125
Kyrkogården .....	125
Händelselista Habblingbo kyrka.....	127
Lagskydd.....	130
Källor och litteratur.....	132
Otryckta källor.....	132
Tryckta källor.....	132
Kartor .....	133

# Inledning

## Bakgrund

Projektet *Karaktärisering av kyrkomiljöer* utförs av Gotlands Museum på uppdrag av Visby stift. Det bekostas delvis med kyrkoantikvarisk ersättning och påbörjades under år 2014 med en förstudie. Projektet har indelats i etapper och sista etappen beräknas vara klar vid utgången av år 2024.

## Syfte

Syftet med projektet är att beskriva kyrkobyggnad, kyrkogård, kyrkotomt, inredning och inventarier samt deras kulturhistoriska värden på ett sätt som väcker, tillgodoser eller ökar församlingars och allmänhetens intresse.

Målsättningen är att rapporterna ska kunna användas i förvaltningen av de kulturhistoriska värdena, i handläggningsprocessen för kyrkoantikvarisk ersättning samt vid tillståndsprövning mot Kulturmiljölagen. Ett uppdaterat och fördjupat kunskapsunderlag om kyrkomiljöerna ger förutsättningar för hänsynstagande till kulturvärden, exempelvis vid långsiktig planering kring kyrkomiljöerna och under förvaltningen av dem men även i samband med förändring av kyrkorna. Arbetet omfattar de kyrkomiljöer som har det högre lagskyddet enligt Kulturmiljölagen, det vill säga omfattas av tillståndsprövning enligt kap. 4, § 3-4.

## Metod

Beskrivning av kyrkomiljöerna har tagit en utgångspunkt i de vård- och underhållsplaner som togs fram av arkitekt Jan Utas 2003-2011. En stor vikt har sedan lagts vid projektets egna fältstudier på plats. Denna egensyn har haft som målsättning att notera helhetskaraktären i kyrkomiljöerna, samt spår av förändringar som har gjorts och observation av kulturhistoriska avtryck från olika tider. En viktig del av fältarbetet har varit att kunna relatera de uppgifter som finns dokumenterade om kyrkorna. Beskrivningarna bygger vidare på analyser och datasamlingar kring kyrkorna i tillgänglig litteratur samt i viss mån på egna arkivstudier. Arkiven avser främst Gotlands Museums arkiv, samt Antikvarisk-topografiska arkivet (ATA) i den utsträckning som varit möjlig.

I beskrivningarna har en betoning legat på att lägga fram ett bildmaterial. Bilderna avser att likt en modell åskådliggöra kyrkomiljön ur ett rumsligt perspektiv där vissa specifika detaljer lyfts fram. Bildtexter leder vanligen in betraktaren i vad bilden förmedlar. Huvuddelen av illustrationerna utgörs av projektets egna foton från fältarbetet. Dessa kompletteras vad gäller inredning och inventarier av bilder ur Inventarieinventeringen från 1997-2010. Visby stift har tillhandahållit nytagna bilder ur luftperspektiv, tagna med drönare, samt bildsamlingar från arbetet med vård- och underhållsplanerna. Uppmätningar har hämtats ur verket Sveriges Kyrkor. Konsthistoriskt inventarium. Äldre illustrationer kommer främst från ATA (via bild databasen Kulturmiljöbild) samt Gotlands Museum, dels från bildarkivet (via Collective Access), dels i några fall från ännu ej arkiverade bilder från byggnadsvårdsverksamhet ca 2000-2020. Äldre teckningar kommer från Uppsala universitetsbibliotek (via Alvin) eller andra samlingar. En särskild sammanställning har också gjorts av arkeologiska utgrävningar och fynd i kyrkor och på kyrkogårdar. Materialet bygger främst på Riksantikvarieämbetets fornminnesregister samt rapporter i Gotlands Museums arkiv.

Vid värderingen av kyrkomiljöerna har hänsyn tagits till Svenska kyrkans modell för identifiering av kulturvärden. De gotländska kyrkorna förenas av drag som samtidigt i hög grad särskiljer dem från många av landets övriga kyrkor med motsvarande roll som sockenkyrka. Vid såväl analysen som värderingen har en strävan varit att lyfta fram kyrkomiljöerna utifrån frågor som inte bara är relevanta ur ett gotländskt sammanhang utan även i förhållande till kyrkomiljöer i landet i stort. Frågeställningarna har främst rört sig kring ett för historiska kyrkomiljöer etablerat antikvariskt förhållningssätt med inriktning mot konst- och kulturhistoriska och byggnadsarkeologiska perspektiv och mot upplevelsevärden med arkitektoniska, konstnärliga och historiska inriktningar. Hänsyn till teologiska, kyrkohistoriska, personhistoriska och socialhistoriska perspektiv på kyrkorummet finns med i bakgrunden.

En strävan har varit att finna bra arbetsmetoder för att lyfta fram bruks- och upplevelsevärden på ett tydligare sätt än i tidigare tillämpade modeller från andra stift. Det har skett genom att frågeformulär placerats ut i vissa av kyrkorna där besökare kunnat svara på hur de upplever och använder kyrkomiljön. Intervjuer har även gjorts med företrädare för pastorat och församling.

## Visby stifts kyrkor

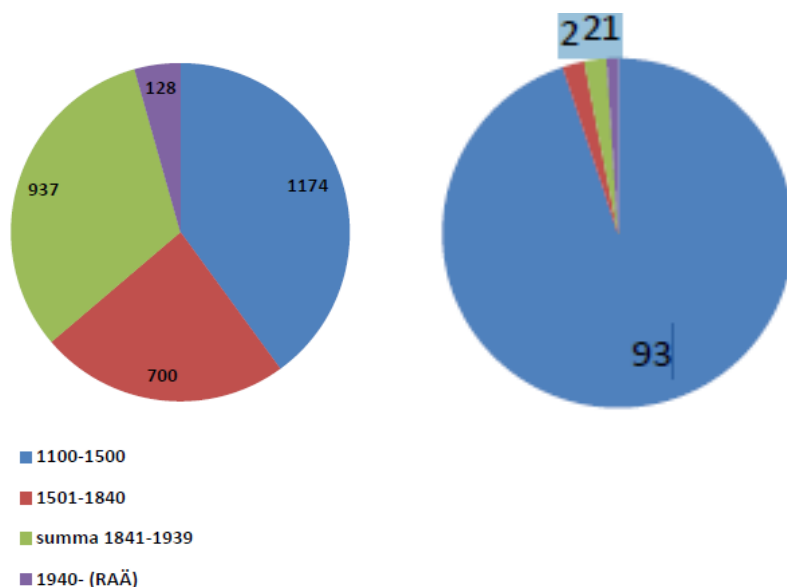
Inom Visby stift finns, förutom domkyrkan, 91 medeltida sockenkyrkor som är i bruk och tillhör Svenska kyrkan. Därtill finns ett par mindre och yngre kyrkobyggnader, såsom Hallshuk och Gnisvärd kapell, byggda som fiskarkapell, den som metodistkapell byggda Hamnkyrkan i Klinte och den moderna Visborgs kyrkan, byggd som distriktskyrka i Visbys yttre stadsdelar.

Alla Visby stifts medeltida kyrkobyggnader är uppförda och ombyggda under en kort och intensiv byggnadsperiod som varade från 1100-talet fram till omkring 1350. Detta möjliggjordes av den omfattande handel Gotland haft under flera hundra år i Östersjöregionen. Efter 1350 skedde en kraftig nedgång i den gotländska ekonomin vilket ledde till att kyrkobyggnandet helt avstannade på landsbygden och i Visby under 1400-talet. En ekonomisk nedgångsperiod och reformationstidens reduktion av kyrkans tillgångar under 1500-talet gjorde att flera kyrkor i Visby och tre sockenkyrkor på landsbygden och några kapell övergavs, i dag ruiner, flitigt använda för friluftsgudstjänster.

Efter en viss ekonomisk återhämtning under 1600-talet gjordes insatser för kyrkobyggnandet. Tak och tornhuvar sågs över, inredningen förnyades och några fiskelägen försågs med kapell. 1800-talet, som på fastlandet innebar att små medeltida kyrkor revs och ersattes av större, begränsades på Gotland till några ombyggnader samt att många kyrkor fick sakristia och större fönster. Under 1800-talets slut och början av 1900-talet drog en ny våg av kyrkobyggnande över ön för frikyrkliga församlingar eller inomkyrkliga föreningar, antingen byggda som små missionshus i trä och med vissa kyrkliga drag, merparten sålda och ombyggda till andra ändamål, eller också som stora murade kyrkor inne i Visby. Det kom att dröja fram till omkring 1960 innan några nya kyrkor byggdes i Svenska kyrkans regi på Gotland. På 1980-talet och senare tillkom kyrkor för andra samfund, som den första katolska kyrkan efter medeltiden och nya frikyrkor.

De gotländska medeltida kyrkorna har som helhet förändrats ytterst lite sedan medeltiden. I huvudsak är det interiören som förändrats. Under 1600-talet tillkom predikstolar, fast bänkinredning som ännu ofta är bevarad, altarpussatser i sandsten eller trä, allt i senrenässans eller barockstil. Under 1700-talet insattes nummertavlor och inte sällan en vägg för att avbalka kyrkans västra del till sädesmagasin. Väggarnas kalkmålningar kunde ersättas av ett nytt måleri anpassat till tidens anda. 1700-talets slut och 1800-talet innebar ofta läktarbyggen, orglar och att

hela rummet kalkades vitt samt att nya fönster togs upp för att släppa in mer ljus enligt nyklassicismens ideal. 1900-talet har präglats av restaureringar, som innebar en förnyelse med inriktning på äldre konst och att pedagogiskt visa kyrkorummet ur dess olika sidor. Medeltida kalkmålningar frilades liksom 1700-talsinredningens rika färgsättning, dolda av senare övermålning. Medeltida skulptur lyftes ned från vinden och ställdes åter upp i kyrkorummet. Läktare och magasinsväggar har rivits. Vår tid har inneburit att ytor och material konserverats men också att med olika medel skapa naturliga platser för förvaring som följd av vidgade krav på kyrkorummet och dess användning.



Figuren till vänster beskriver byggnadsperioden för kyrkor i riket, figuren till höger visar Visby stift. Blått avser bevarade medeltida kyrkor.

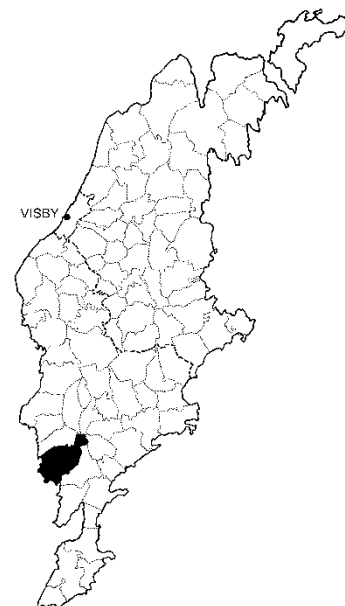
## Omgivningar

### Hablingbo socken

Hablingbo kyrka ingår i Sudrets pastorat. Den är belägen ca 65 km från Visby. År 2022 var invånarantalet i Hablingbo socken 252 personer.

### Kyrkomiljön

Hablingbo kyrka och kyrkogård utgör tillsammans med den intilliggande prästgården med byggnader från 1700- och 1800-talen, en väl sammanhållen kulturmiljö i ett i övrigt öppet landskap. Kyrkogården gränsar i norr mot den mindre landsväg som från den västra kustvägen leder fram till kyrkan, och som här delar sig mot Fardhem-Levide respektive mot Havdhem. I öster och söder finns öppna odlingslandskap och i väster gränsar kyrkogården till prästgården och dess omkringliggande park. På motsatt sida om landsvägen ligger de gamla ekonomibyggnaderna till prästgården – lada och ladugård – uppförda ungefär samtidigt som sockenmagasinet och som ägs och används som depå för Gotlands Museum.



Hablingbo kyrkomiljö fotograferad från ovan, öster 2023. Foto Pär Malmros, Visby stift.

# Kyrkogården

## Kyrkogårdens huvuddrag

Kyrkogården tillhör Gotlands medelstora till större kyrkogårdar. Kyrkogården består av en ny och en äldre del. I början av 1950-talet skedde en betydande utvidgning åt öster och söder. kyrkogården omges av en kallmurad stenmur. Med en trädkrans av äldre träd kring den äldre delen. Den yngre kyrkogården har ett parkliknande område i öster. I den nordvästra delen finns ett tidigare sockenmagasin, numera använt som ett andaktsrum, personalutrymmen och offentlig toalett.



Hablingbo kyrka och kyrkogård fotograferad från ovan, söder 2023. Foto Pär Malmros, Visby stift.



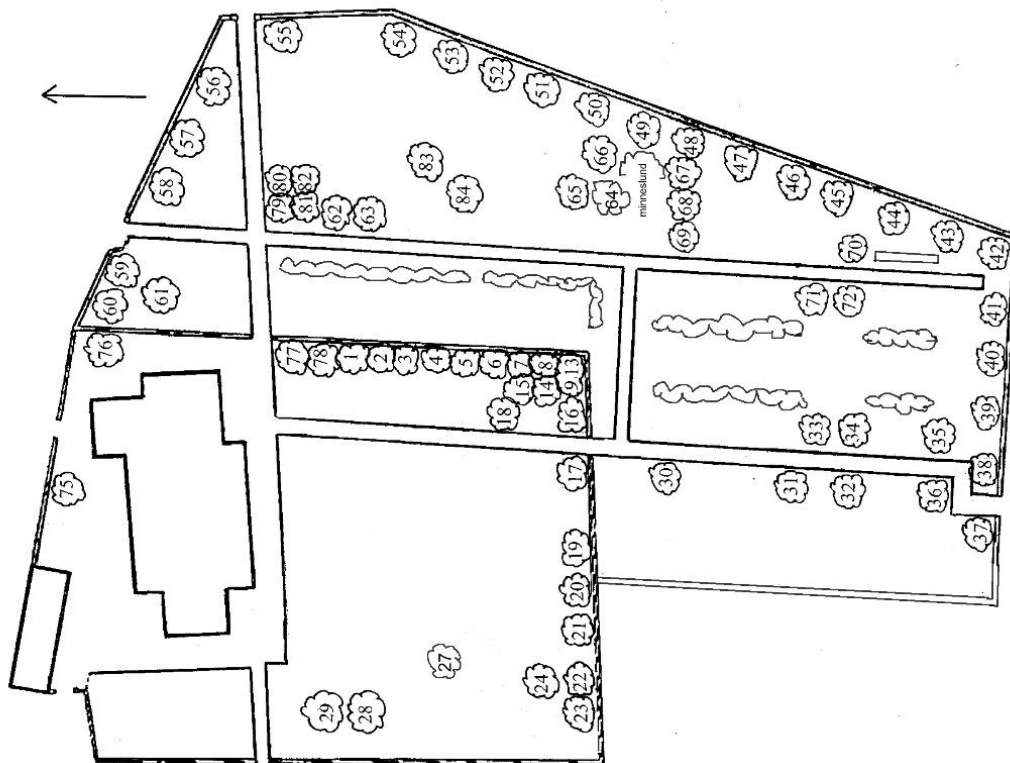
Hablingbo kyrka och kyrkogård fotograferad från ovan, öster 2023. Foto Pär Malmros, Visby stift.



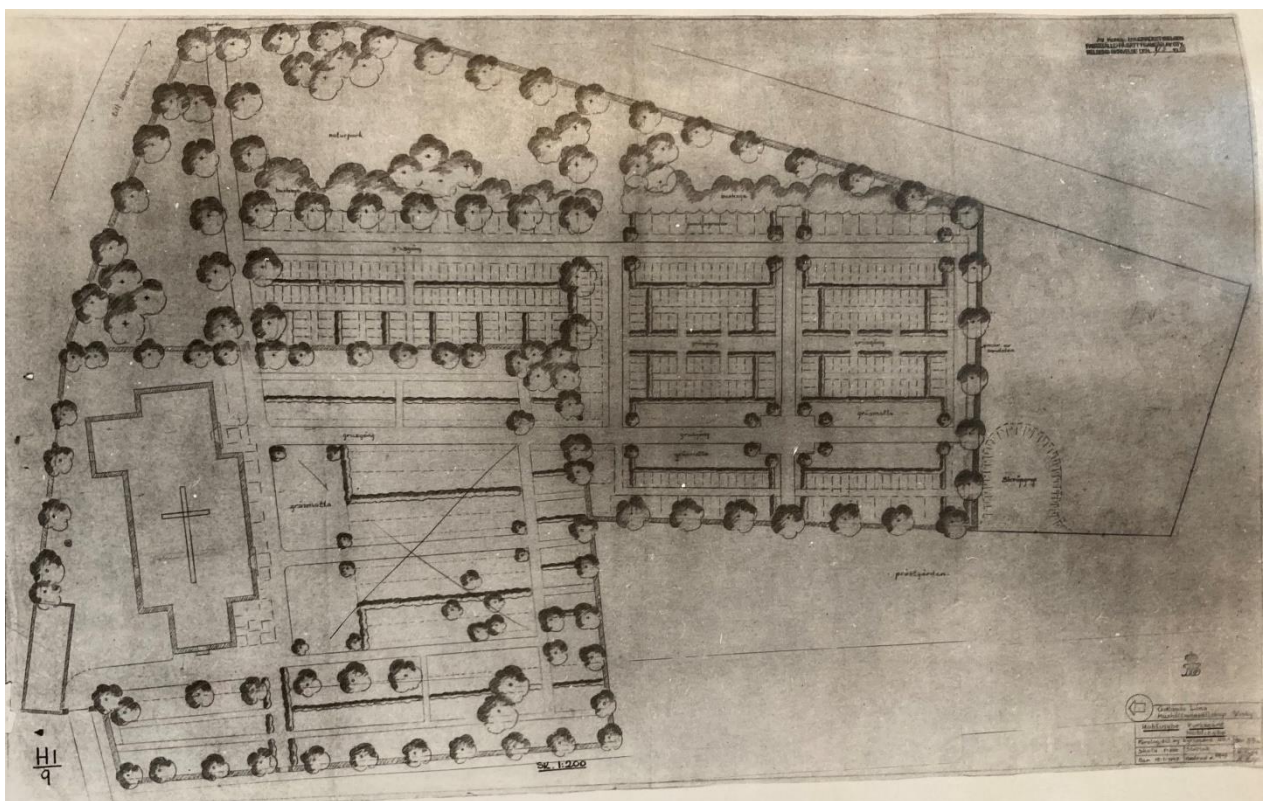
Huvudingången till kyrkogården från norr med en gammal lindallé. Träden planterades troligen under senare delen av 1800-talet. Foto ES 2022.



Hablingbo kyrka och kyrkogård fotograferade från söder. Foto ES 2022.



Situationsplan upprättad 2007, reviderad 2022, Gotlands Museum. Kring minneslund i öster finns en plantering med fem idegranar. Vid den sydöstra ingången står äldre gravhällar uppställda under ett skyddstak.



Förslag till utvidgning av kyrkogården 1949. Karl Wikesjö, Gotlands Hushållningssällskap. ATA.

## Historik

Skattläggningskartan från 1753 visar att kyrkan omges av av vidsträckta åkerområden vilket tyder på en rik jordbruksbygd. På laga skiftes karta från 1894 syns kyrkan och kyrkogårdens omfattning innan utvidgningen åt väster 1913. På den andra sidan landsvägen ligger ekonomibyggnaderna med tiondeladan. Under 1820-talet uppfördes ett sockenmagasin i den nordvästra delen av kyrkogården.

År 1747 omtalas att ”kyrkogårdsplanket” är förfallet. Kyrkogården omgavs vid denna tid av ett träplank, gårdsgård mot den ”gamla humlegården” tillhörande prästgården, samt en ”hög ståndgårdsgård” vid den västra delen av kyrkogården mot prästgården. År 1751 lagades kyrkogårdsmuren enligt en inskrift på en dopfuntsfot som låg som en minnessten på kyrkogårdsmuren. År 1752 var ”kyrkomuren och planket fördelt mellan sockenmännen och gårdarna samt planket och muren lagade”.

Varje gård hade sin del av kyrkogårdsmuren att ansvara för, vilket innebar att den delvis kunde vara välskött och delvis vara förfallen och dåligt skött. År 1785 beslutades att ett nytt ”stenplank” (stenmur) skulle sättas upp och sockenmännen uppmanades att skaffa fram sten. Den tun mot prästrädgården som var en ståndgårdsgård begärde pastorna att få ha kvar eftersom en stenmur inte lika säkert kunde inhägna trädgården. Sockenmännen förband sig att ha sten framme till 26 februari nästkommande år och muren uppsattes troligen under 1786. År 1787 fick ”kyrkoluckorna” dubbla hänglås.

Varje gård i socknen hade sin begravningsplats på kyrkogården. De flesta gravarna var belägna centralt söder om kyrkan, medan de södra och västra delarna inte nyttjades i någon större grad. Detta kunde ibland medföra stora olägenheter när gravar öppnades för nya begravingar kort efter tidigare begravingar. Platserna var inte heller utstakade eller åtskilda vilket innebar att den avlidne kunde begravas i en annans gårds grav. År 1790 diskuterades nyordningar för gravsättning. Prosten Johannes Fåhraeus framförde önskemål om att få utstakat ett eget gravställe åt sig och sina efterkommande i det sydöstra hörnet av kyrkogården som vette åt Långhusåkern, ”ett rum eller jordrymd af 6 alnar i längd och 5 i bredd”. År 1802 beslutades om en ny gravindelning. En tvärlinje utstakades ungefär mitt på kyrkogården från öst till väst så att fem alnar på den linjen som utgjorde kyrkogårdens bredd blev anslagna åt två fulla hemman efter det gamla hemmantalet räknat. Gravhällar eller ”gravvalv” som fanns kvar efter andra gårdar fick ligga kvar och gravarna fick inte användas till bruk av de hemman som ägde gravlinjen. Vid en inventering 1828 fanns på kyrkogården 48 gravstenar tillhörande hemmansägare.

Kyrkogårdsmuren renoverades 1835. År 1851 beslutades att en materialbod skulle uppföras på kyrkogården. Virke togs från Eksta och boden byggdes av Hans Eple, Silte. År 1857 betalades för sten till kyrkogårdsmuren och 1858 betalades förmannen för kyrkogårdsmurens omläggning. Samma år betalades för virke till tre ”Kyrko-Gårdsluckor” och en dubbelpport (räk 1858). I den västra mursträckningen fanns en rundbågig, sannolikt medeltida stiglucka, som troligen försvann vid detta tillfälle. Enligt Per Arvid Säve skall den ha rivits omkring 1860. Den bestod enligt teckningen av en genombruten mur, en portal utan bakomliggande porthus till skillnad från många av öns bevarade stigluckor. Den var täckt med ett tvärställt sadeltak av stenhällar. Gångöppningen i Säves teckning saknar huggen omfattning och har en flack rundbåge slagen av med små stenar. Dess enkla form kan tala för att stigluckan var ommurad efter medeltiden, kanske vid någon av murens reparationer på 1700-talet.

År 1858 beslutades att gravstenar skulle läggas jämnt med jorden på kyrkogården. År 1859 planterades 47 unga kastanjetråd på kyrkogården. Dessa blev 1860 avätna och mer eller mindre skadade av får som sprungit över muren. En ny plantering var påbörjad 1862 (vis).

År 1871 beslutades att ”en jemning af kyrkogården under innevarande höst skulle företagas och derpå följande år gräsfrö utsås”. Även den hittillsvarande gravindelningen gårdsvis, skulle upphävas. Det skulle inte finnas särskilda gravrum för varje gård utan gravarna skulle komma i ordning efter varandra med början invid den östra muren. De murade gravar som ägarna ville behålla skulle kvarstå, men sänkas om de var alltför höga. Alla övriga gravhällar skulle tas bort, och ville ägarna behålla dessa skulle de läggas invid kyrkans södra sida som en gång. År 1872 beslutades att gångar skulle beläggas med grus under innevarande år. År 1880 grusades gångarna och 1881 tillverkades en ny kyrkogårdsgrind. Troligen planterades de äldsta träden som finns kvar på kyrkogården idag vid detta tillfälle. Vid en visitation 1907 påpekades att muren behövde jämnas och att en upplagd gammal stenfoot till en dopfont borde bortflyttas till en annan plats. År 1914 var muren sönderfallen på en del ställen och samma år och i april 1915 förordades att utvidga kyrkogården åt väster med 10 meters bred. Arbetet skedde under 1915 av Nils Pettersson, Burs och 1916 iordningställdes den nya kyrkogården som invigdes samma år av biskop Gezelius von Schéele. År 1920 reparerades kyrkogårdsportarna och försågs med järngrindar.

År 1944 beslutades om inlösen av jord som tillhörde prästgården till ny kyrkogård. Det nya området anlades i början av 1950-talet efter ritningar utförda 1949 av trädgårdskonsulenten Karl Wikesjö, Gotlands läns Hushållningssällskap. År 1953 invigdes den nya kyrkogården av biskop Algot Anderberg.

Vid restaureringen av kyrkan 1890 flyttades ett antal gravhällar ut på kyrkogården och lades som en bred gång söder om kyrkan. År 1955 kom önskemål från länsantikvarien att utvälja ett antal av dessa gravhällar vilka ansågs ha kulturhistoriskt värde, och placera dem på en mer skyddad plats. De finaste gravhällarna som placerats söder om tornet föreslogs läggas i den upphöjda östra delen av kyrkans kor. De övriga gravhällarna ställdes dels upp mot den norra muren, dels utanför kyrkogården. År 1982 flyttades gravhällarna ett tiotal meter söderut längs östra muren och efter ett beslut 1995 uppställdes 21 gravhällar samt en runsten under skyddstak i den sydöstra delen av kyrkogården. Vid gravvårdsinventeringen 2017 fanns 19 gravvårdar resta under skyddstaket i nordsydlig riktning. Gravstenen med runor stod vid den norra gaveln och den halva gravhällen (beskriven av Hilffeling, se nedan) låg på marken vid skyddstaket. År 2022 var den sistnämnda gravhällen och gravstenen med runor flyttade till den östra muren.



Skattläggningskarta 1753.



Laga skiftes karta 1893. Kyrkogården har under 1800-talet eller tidigare utvidgats åt söder men ännu inte utvidgats mot väster, vilket skedde 1915. Nordväst om kyrkan syns sockenmagasinet.



Den medeltida stigluckan i västra mursträckningen vilken var en genomgång mellan prästgården och kyrkan. Stigluckan var uppbyggd i sandsten med liknande utformning som flera stigluckor på södra Gotland, t.ex. Havdhem, Fide och Grötlingbo. Stigluckan revs omkring 1860. Teckning av Per Arvid Säve 1858. Alvin, UUB.



Hablingbo kyrka och kyrkogård fotograferad från söder, från den idag yngre kyrkogården. Kyrkan omgärdas av en mur och trädkrans. Foto Gotlands Museums arkiv.



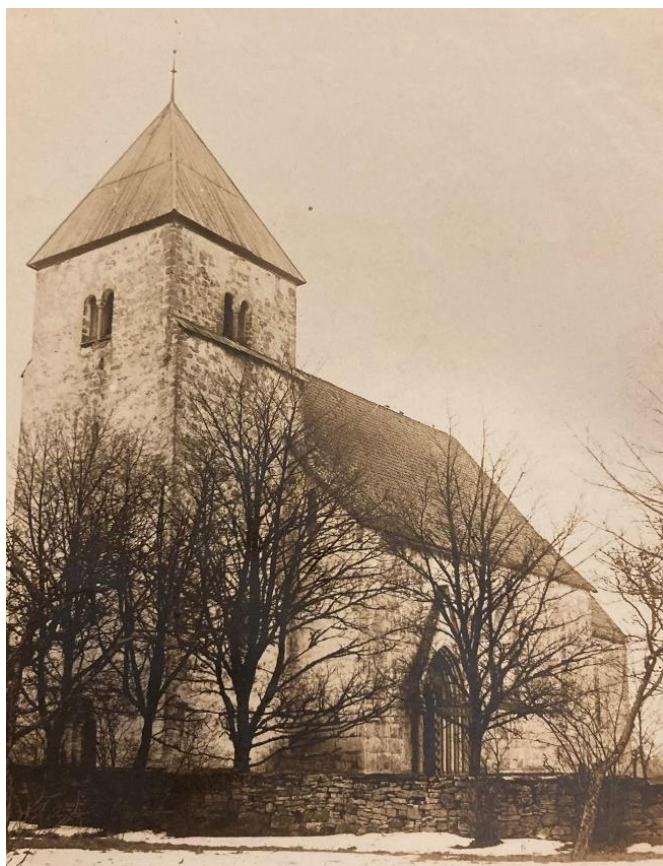
Kyrkogården söder om kyrkan. Här syns många jordkullar. Foto ca 1900. ATA.



Den södra delen av kyrkogården 1913. Här syns många gravkullar och enstaka högresta gravvårdar. Gräset växer högt. Foto Anders Roland. ATA.



Kyrkan och kyrkogården fotograferad från sydost, ovan innan kyrkogården utvidgades. Notera de många grusgravarna med gravkullar. Flygfoto Axel Eliasson ca 1935. Gotlands Museums arkiv.



Hablingbo kyrka och kyrkogård fotograferad från sydväst. Foto Gotlands Museums arkiv



Den södra delen av kyrkogården 1948. En bred grusbelagd gång sträcker sig mellan stora grusade ytor med gravkullar täckta av murgröna. Foto Nils Lagergren, ATA.

## Nulägesbeskrivning

Kyrkogården består av en yngre och en äldre del. Den äldre delen har successivt utvidgats åt väster och söder. Kyrkogården är omgärdad med murar av kalk- och sandsten. Delar av muren runt den gamla kyrkogården restaurerades 1996. I sydvästra hörnet av denna mur har funnits ett bomärke (Bosarve) inhugget 1836, vilket visar att varje gård ansvarade för ”sin” bit av murens underhåll.

Kyrkogården består av en yngre och en äldre del. Den äldre delen har troligen utvidgats åt söder under 1800-talet eller tidigare, och åt väster 1915. Den yngre delen av kyrkogården i öster och sydost utvidgades i början av 1950-talet och invigdes 1953 (se nedan). I stora drag har den yngre delen av kyrkogårdens utformning inte ändrats sedan invigningen. Enligt den föreslagna planen för utvidgning 1949, fanns gångar och kvarter avgränsade av häckar. Enligt flygbilder från 1960 och 1975 anlades kyrkogården enligt Wikesjös förslag. Idag har en öst-västlig gång samt en rundel där gången korsade en nord-sydlig gång försvunnit i den södra delen av kyrkogården. Den tidigare rundeln markeras av fyra återstående träd. Även den gång som ledde fram till den igensatta öppningen i den äldre kyrkogårdens västra mur har försvunnit.

Kyrkogården omgärdas av kallmurar av kalk- och sandsten. Äldre mursträckningar finns kvar i norr, och den norra delen av den östra muren. Enligt uppgift skall det ha funnits ett bomärke, Bosarve, inhugget 1836, vilket visar att varje gård ansvarade för ”sin” bit av murens underhåll. Bomärket har inte återfunnits och kan ha försvunnit vid murens reparationer.

Den äldre kyrkogårdens huvudingång är belägen i det nordvästra hörnet. Den nås via en gammal infartsväg med en allé av äldre almar. Ingången är försedd med grindar i svartmålat smidesjärn, enhetligt formade med kors och uppåtgående strålsol under rak överliggare mellan murade grindstolpar med pyramidformade överliggare. I norr finns en bred ingång med dubbla järngrindar i liknande utformning som ingången i nordväst, och i väster en igenmurad ingång som ledde in till kyrkogården från prästgården. Den sattes igen 2010. En tidigare stiglucka i sydväst revs troligen 1858.

I den nordvästra delen ligger ett tidigare sockenmagasin uppfört under 1820-talet. Det används idag som kapell och för personalutrymmen.

Gångarna är belagda med grus, och från huvudingången leder en grusgång fram till kyrkans portaler i väster och söder och vidare söderut till den yngre kyrkogården. Den omges av en kallmur av sandsten. Från norr och öster finns ingångar med dubbla grindar, och från söder två mindre ingångar. Alla ingångar har järngrindar och murade grindstolpar med liknande utformning som ingångarna till den äldre kyrkogården.

Den äldre delen av kyrkogården har en trädkrans av äldre hamlad skogslönn (nr 1-3, 7, 17, 23, 78), äldre hamlad lundalm (nr 4-6, 8-13, 16, 19-22), och äldre friväxande hästkastanj (nr 74-77). Det finns några solitära träd; gamla hamlade skogslönnar (nr 26, 28), en äldre hamlad skogslönn (nr 14-15, 24, 27, 29), en äldre hängask (nr 18) och en äldre hamlad lundalm (nr 25).

Den yngre delen av kyrkogården har en trädkrans bestående av äldre friväxande lind (nr 37-55, 57-60) och en yngre friväxande lind (nr 56). Vid gångarna som sträcker sig i nord-sydlig riktning, växer i den södra delen yngre friväxande pelarek (nr 30-36, 69-73) och i den norra delen, yngre friväxande finnoxel (nr 62-63, 84a, 84b) och tuja (79-82). I området finns även solitärträd; äldre

friväxande skogslönn (nr 65-68), yngre friväxande hästkastanj och bok (nr 83). Här växer också en del buskar, bland annat hassel och syren.

På den äldre kyrkogården är de flesta gravarna belägna söder och väster om kyrkobyggnaden. Centralt finns en gravkulle omgiven av ett par gamla skogslönnar. År 1828 antecknades att prosten Georg Philip Hallenberg död 1825 hade sin gravplats i sydvästra hörnet och den var utmärkt genom en upphöjning och några i kors planterade träd. Upphöjningen finns kvar och träden är troligen ersatta av nuvarande skogslönnar under senare delen av 1800-talet. I kyrkogårdens sydöstra hörn ligger en stor upphöjd gravhäll utan inskrift som enligt uppgift tillhör kyrkoherden och kontraktsprosten Johannes Fåhraeus (1718-1779). Här vilar också kyrkoherden, teol. dr Olof Johannes Fåhraeus (1756-1819). Han representerade de gotländska prästerna i riksdagen och var en ledande man inom Visby stift.

I den yngre kyrkogårdens östra del finns en minneslund, anlagd 2004. En bit söderut står 19 bevarade gravhällar under ett skyddstak, några medeltida i kalksten, samt resterande i sandsten från tiden 1620-1784. En av gravhällarna är runristad. Ytterligare en gravhäll med runor står lutad mot den intilliggande östra kyrkogårdsmuren. Båda är klassade som Fornlämning. Vid muren står också en del av en medeltida gravhäll upprest. Denna gravhäll låg vid CGG Hilfelings besök 1799 utanför kordörren. År 1988 påträffades en bildsten på den gamla kyrkogården i samband med en gravöppning, den är numera uppställd i kyrkans ringkammare.



Hablingbo kyrka och kyrkogård fotograferad ovan 2023. Bilden visar del äldre delen av kyrkogården. Foto Pär Malmros, Visby stift.



Hablingbo kyrka och kyrkogård fotograferad från öster, ovan 2023. Bilden visar den yngre delen av kyrkogården. Vid den södra delen av den västra gången finns en grupp träd. En tidigare väst östlig gång anas också vid trädgrupperingen. Det är en kvarvarande rest av K. Wikesjös förslag 1949. Foto Pär Malmros, Visby stift.



Ingången med pargrind i svartmålat smidesjärn och murade stolpar. Till vänster, syns det tidigare sockenmagasinet. Foto ES 2022.



Det tidigare sockenmagasinet, uppfört på 1820-talet. Det används nu som kapell och personalutrymmen. Foto ES 2022.



Bred ingång till den äldre kyrkogården i norr med svartmålade grindar i smidesjärn. Foto ES 2022.



Ingång i öster, med ett par trappsteg och ledstänger, från den yngre kyrkogården till den äldre. Foto ES 2022.



Den södra mursträckningen kring den äldre kyrkogården med en gamla träd fotograferad från väster. Foto ES 2023.



Den norra mursträckningen kring den äldre kyrkogården fotograferad från öster. Foto ES 2023.



Den västra mursträckningen kring den äldre kyrkogården saknar träd. Foto från norr, ES 2022.



Den östra mursträckningen kring den äldre kyrkogården fotograferad från sydost. Foto ES 2022.



Igensatt ingång från prästgården till kyrkan. Ingången sattes igen 2010. Foto ES 2023.



Den södra mursträckningen kring den äldre kyrkogården. De ojämnt infogade stenarna indikerar att det är möjligt att en stiglucka funnits här. Det nämns att det i muren fanns inlagt en sten mellan nuvarande öppning till nya kyrkogården och den tillmurade gamla öppning för Graunbyens kyrkogårdslucka i södra kyrkogårdsmuren, med året 1836. Foto ES 2023.



Grusad gång som leder fram till korportalen i nord-sydlig riktning. Mot söder fortsätter den på den yngre kyrkogården. Fotot ES 2022.



Grusad gång längs kyrkans sydsida. Framför den södra långhusportalen ligger två gravhällar. Foto ES 2022.



Gångsystem på den södra delen av den äldre kyrkogården. Gången sträcker sig från korportalen in i den yngre kyrkogården. Foto ES 2023.



Den sydvästra delen av den äldre kyrkogården fotograferad från nordost. Foto ES 2023.



Den sydvästra delen av den äldre kyrkogården fotograferad från sydost. Foto ES 2023.



Centralt i den södra delen finns en stor gravkulle omgiven av gamla träd. Här gravsattes prosten Georg Philip Hallenberg, död 1825. Foto ES 2022.



Den södra delen av den äldre kyrkogården fotograferad från sydväst. Foto ES 2023.



Den västra delen av den äldre kyrkogården fotograferad från söder. Foto ES 2022.



Den västra delen av den äldre kyrkogården fotograferad från norr. Här leder en bred grusbelagd gång fram till kyrkan från huvudingången i norr. Foto ES 2022.



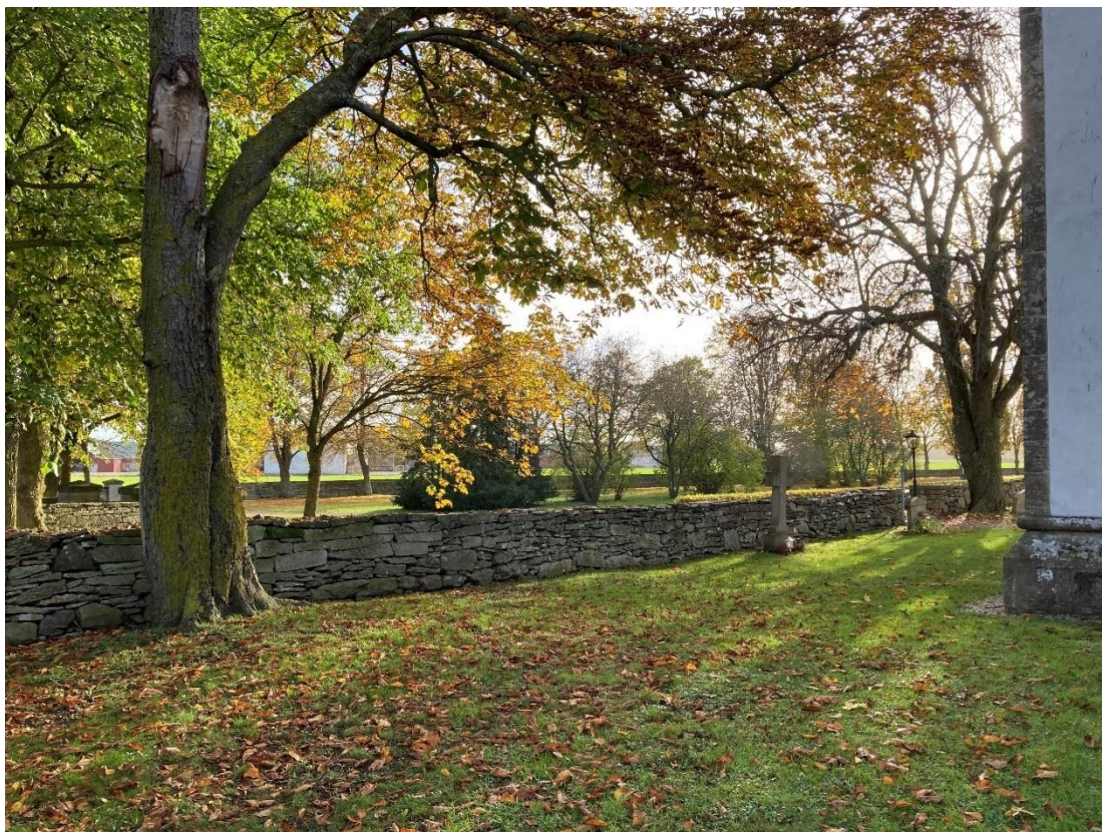
Den norra delen av den äldre kyrkogården fotograferad från väster. Området saknar synliga gravar. Foto ES 2022.



Den norra delen av den äldre kyrkogården fotograferad från öster. Foto ES 2022.



Den östra delen av den äldre kyrkogården fotograferad från norr. Foto ES 2023.



Den nordöstra delen av den äldre kyrkogården fotograferad från norr. Foto ES 2022.



Den sydöstra delen av den äldre kyrkogården fotograferad från norr. Foto ES 2022.



Ingång i öster till den yngre kyrkogården. En dubbel järngrind flankeras av putsade fyrkantiga stolpar med pyramidformade överliggare. Foto ES 2022.



Ingång i norr till den yngre kyrkogården. En dubbel järngrind flankeras av putsade fyrkantiga stolpar med pyramidformade överliggare. Foto ES 2023.



Grusade gångar i den yngre kyrkogården. Foto från norr ES 2023.



Den norra delen av den yngre kyrkogården. Foto ES 2022.



Den östra mittersta delen av den yngre kyrkogården. Foto ES 2022.



Den östra mittersta delen av den yngre kyrkogården har idag en parkliknande karaktär. Foto ES 2022.



Ingång till den yngre kyrkogården från sydost. Ingången har en dubbel järngrind. Foto ES 2022.



Ingång till den yngre kyrkogården från söder. En enkel järngrind flankeras av putsade fyrkantiga stolpar med pyramidformade överliggare. Foto ES 2022.



Den södra delen av den yngre kyrkogården fotograferad från nordväst. Foto ES 2022.



Den sydvästra delen av den yngre kyrkogården fotograferad från öster. Foto ES 2022.



Den sydöstra delen av den yngre kyrkogården fotograferad från norr. Foto ES 2022.



Den yngre kyrkogården fotograferad från sydost. Foto ES 2022.



Den södra delen av den yngre kyrkogården fotograferad från sydväst. Foto ES 2022.



Minneslund tillkommen 2004 i den yngre kyrkogården. Foto ES 2023.



19 äldre gravhällar från medeltiden till 1700-talet står under skyddstak i den sydöstra delen av kyrkogården. Gravhällarna användes tidigare som beläggning söder om kyrkan. Foto ES 2022.



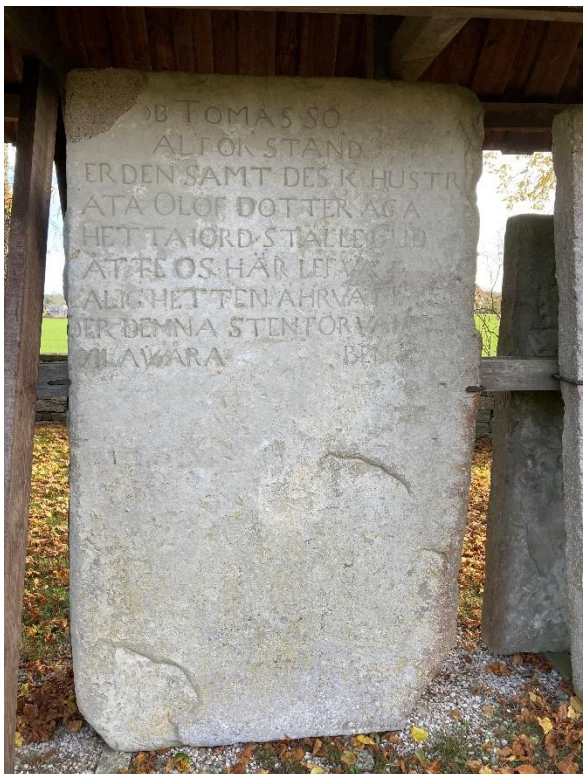
Tidstypiska gravvårdar från 1870-talet till 1900. De tre gravvårdarna åt vänster består av röd kalksten med akroterier i ovandelen. Till höger en liten kalksten från 1892 med akroterier och därefter en gravvård i hoburgsmarmor från 1900. Foto ES 2022.



Gravhäll i sandsten. Medeltid. Foto ES 2022.



Gravhäll i sandsten. 1700-talet. Foto ES 2022.



Gravhäll i sandsten. Foto ES 2022.



Delar av medeltida hällar uppställda mot den östra muren invid skyddstaket. Den högra låg vid CGG Hilfelings besök 1799 utanför kordörren. Den vänstra gravhällen har runinskrift. Foto ES 2022.

Exempel på kulturhistoriskt värdefulla gravvårdar



Grusgrav omgiven av en stenram med markerade fyrkantiga hörnstenar och ingångstenar. Gravvård i kalksten från 1930-tal, familjegrav. Utpekad som kulturhistoriskt värdefull genom att det är en stor grusgrav, och familjegrav från en av gårdarna. Foto ES 2022.



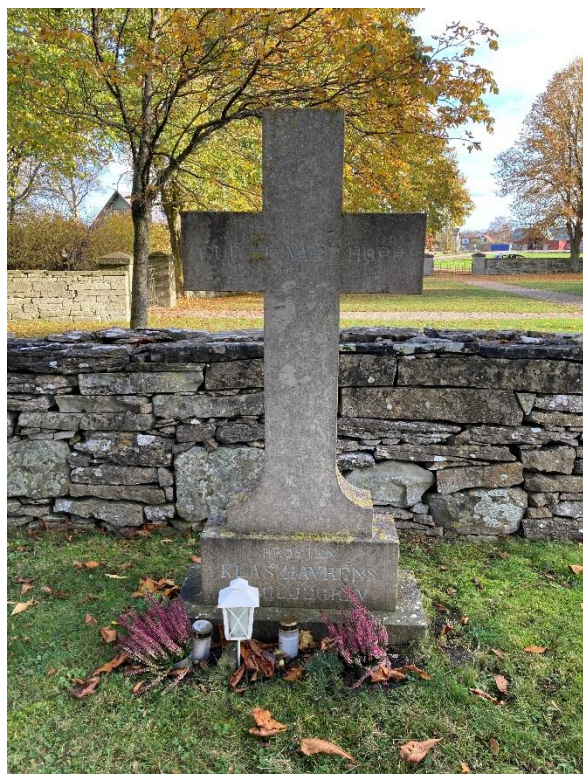
Gravvård i sandsten från tidigt 1900-tal. Utpekad som kulturhistoriskt värdefull på grund av material och form. Foto ES 2022.



Kors i kalksten från 1920-talet. Tidstypisk utformning. Utpekad som kulturhistoriskt värdefull genom sin utformning och personhistoria. Foto ES 2022.



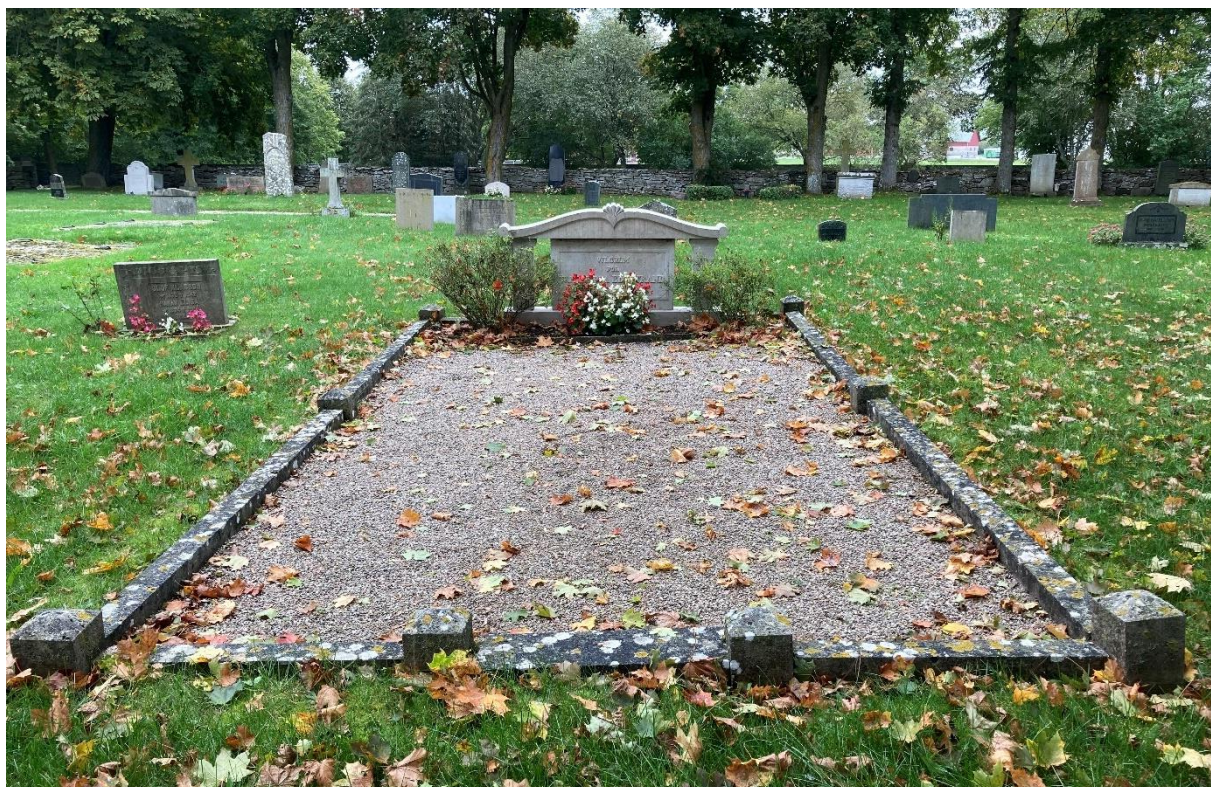
Enligt uppgift skall graven tillhöra kyrkoherden och kontraktsprosten Olof Johansson Fåhreaus (1756 -1819). Han representerade de gotländska prästerna i riksdagen och var en ledande man inom Visby stift.



Kors i kalksten från 1940. Utpekad som kulturhistoriskt värdefull främst genom sin personhistoria. Här vilar Klas Petter Havrén, kyrkoherde i Fardhem pastorat 1894-1934. Foto ES 2022.



Gravhäll i kalksten med sex järnringar från 1790. Ligger på sin ursprungliga plats. Utpekad som kulturhistoriskt värdefull genom sin ålder och att det är en gravhäll, som ligger på sin ursprungliga plats. Foto ES 2022.



Grusgrav omgärdad av en stenram i kalksten från 1946. Utpekad som kulturhistoriskt värdefull genom sin utformning. Foto ES 2023.



Gravhäll i kalksten med sex järningar från tidigt 1800-tal och 1914. Ovanpå ligger en liten gravvård i svart granit. Ligger på sin ursprungliga plats. Utpekad som kulturhistoriskt värdefull genom sin ålder och att det är en gravhäll, som ligger på sin ursprungliga plats. Foto ES 2022.

# Kyrkobyggnaden

## Kyrkans huvuddrag

Hablingbo kyrka hör till de mer uppmärksammade kyrkorna på Gotland. Den har visserligen en jämfört med många andra gotländska kyrkor anspråkslös profil med sin låga tornhuv, och kyrkorummet saknar både anslående kalkmålningar, medeltida inredning och stämningsfulla glasmålningar. Men kyrkorummet har ofta framhållits som ett av de mer monumentala inom den särpräglade gotländska gotiska arkitekturen. Av långhusets portaler hör den södra till de mer avbildade av de gotiska portalerna på ön medan den mer undanskymda nordportalen är ett av landets mest reproducerade exempel på romansk arkitektur. Vidare inrymmer tornet en ovanlig inbyggd medeltida kammare med väggar av trä. I tornet finns också en uppmärksam bild av en labyrint. I museisamlingar förvaras en större svit av medeltida glasmålningar som sannolikt härrör från kyrkan. Ett avlatsbrev från 1334 omtalar att S:t Lukas var kyrkans skyddshelgon.



Hablingbo kyrka fotograferad från söder ovan 2021. Foto Pär Malmros, Visby stift.



Exteriör från sydöst. Foto JL 2023.



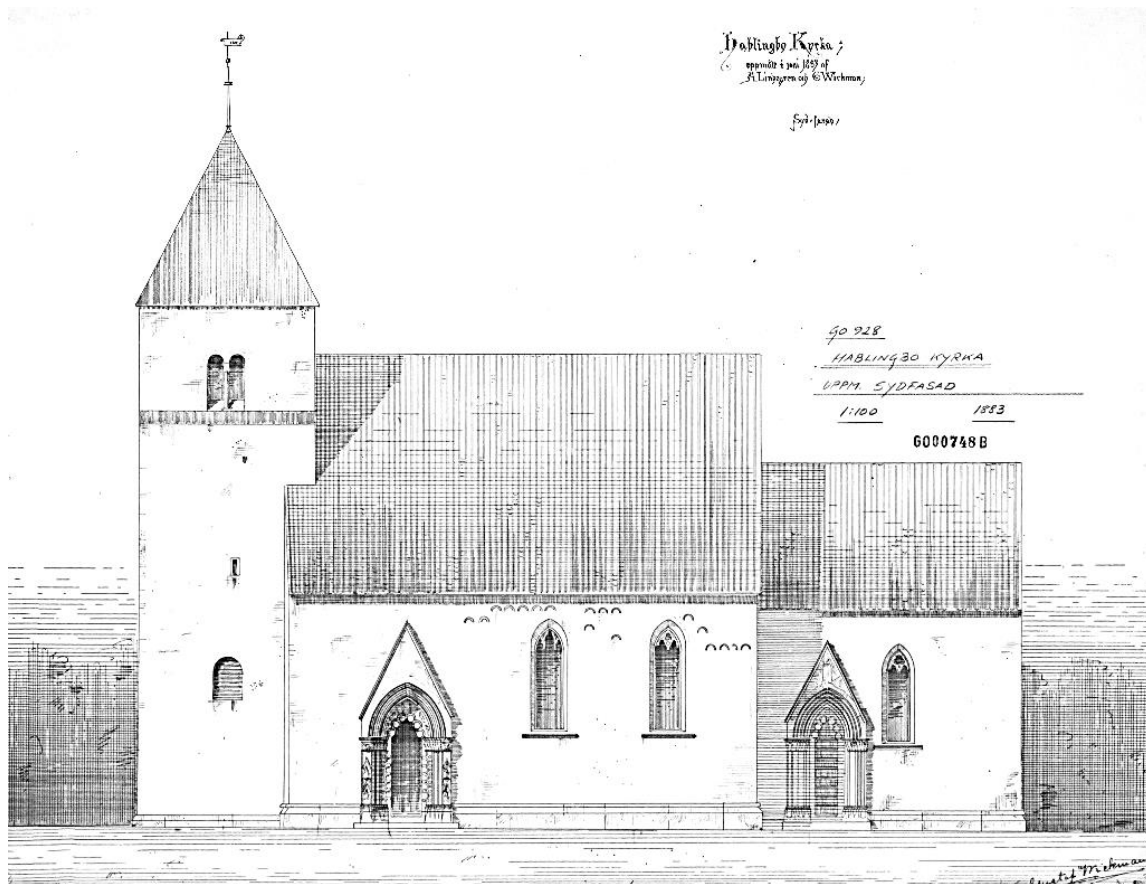
Exteriör från sydöst.  
Foto Hanna  
Hermansson 1999–2001,  
Visby stift.



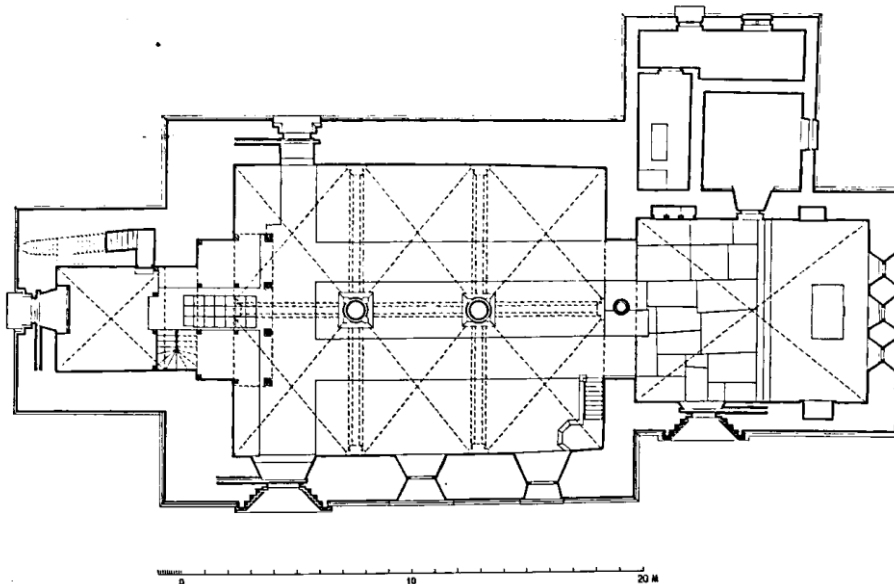
Kyrkan från nordöst. Flygfoto Pär Malmros 2023, Visby stift.



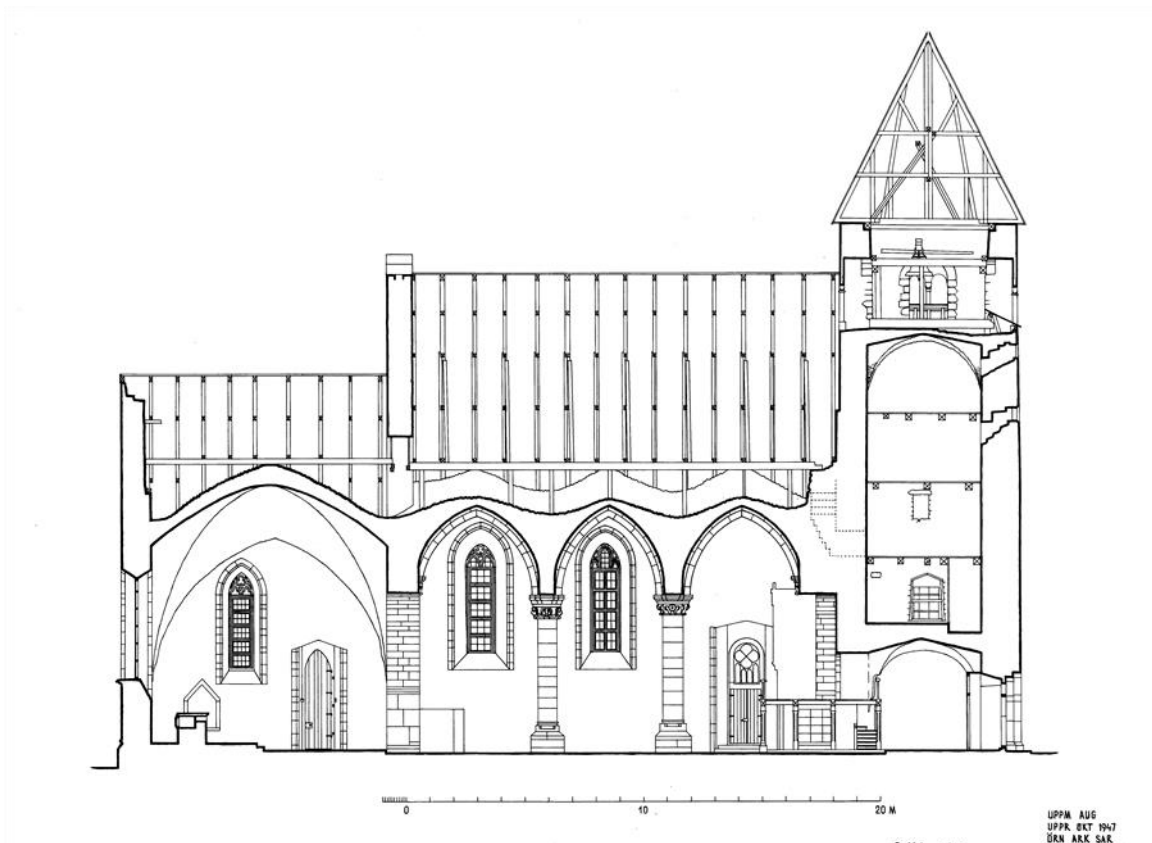
Exteriör från nordväst. Foto JL 2023.



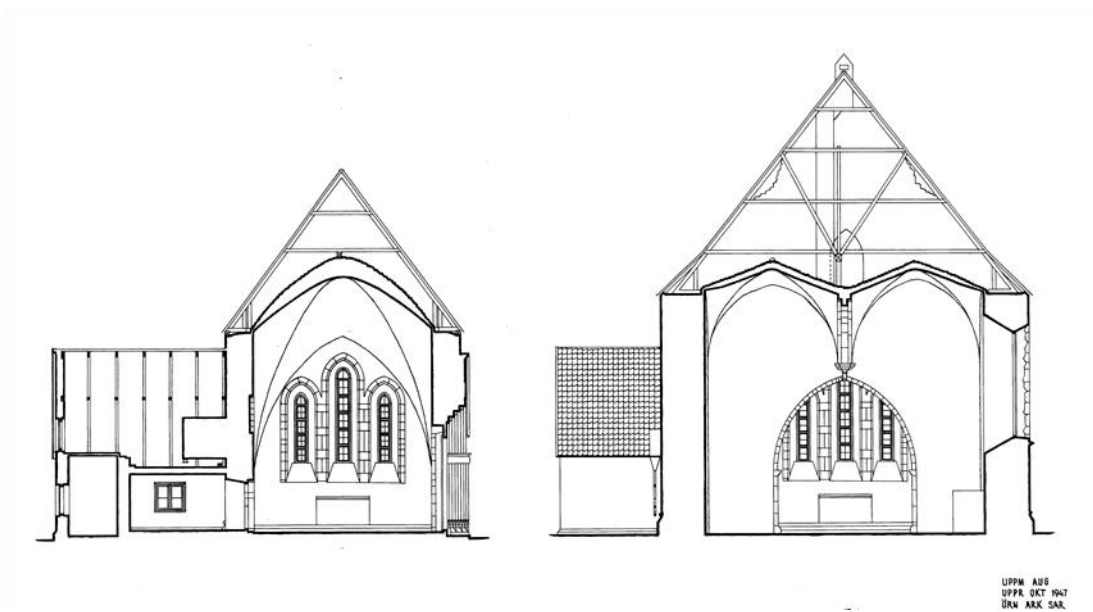
Fasad mot söder. Uppm. Agi Lindegren och Gustaf Wickman 1883, ATA.



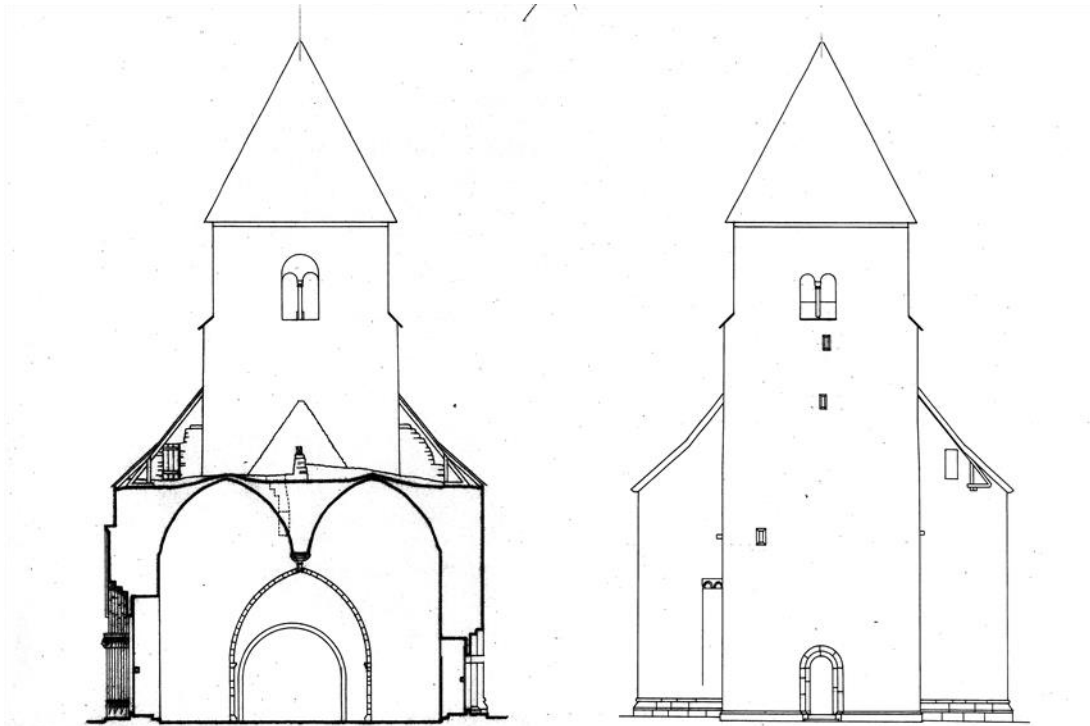
Kyrkans plan. Uppmätning, liksom följande sektioner och planer, Fritz Örn 1947 för Sveriges Kyrkor, ATA. I den breda muren mellan torn och långhus ingår murar från det äldre långhuset, byggt under 1100-talets senare del. Tornet byggdes omkring 1200. Kor och långhus ersatte det äldre koret och långhuset under 1300-talets förra hälft och mitt. Sakristian byggdes 1730 och kompletteras med teknikrum för uppvärmning 1915.



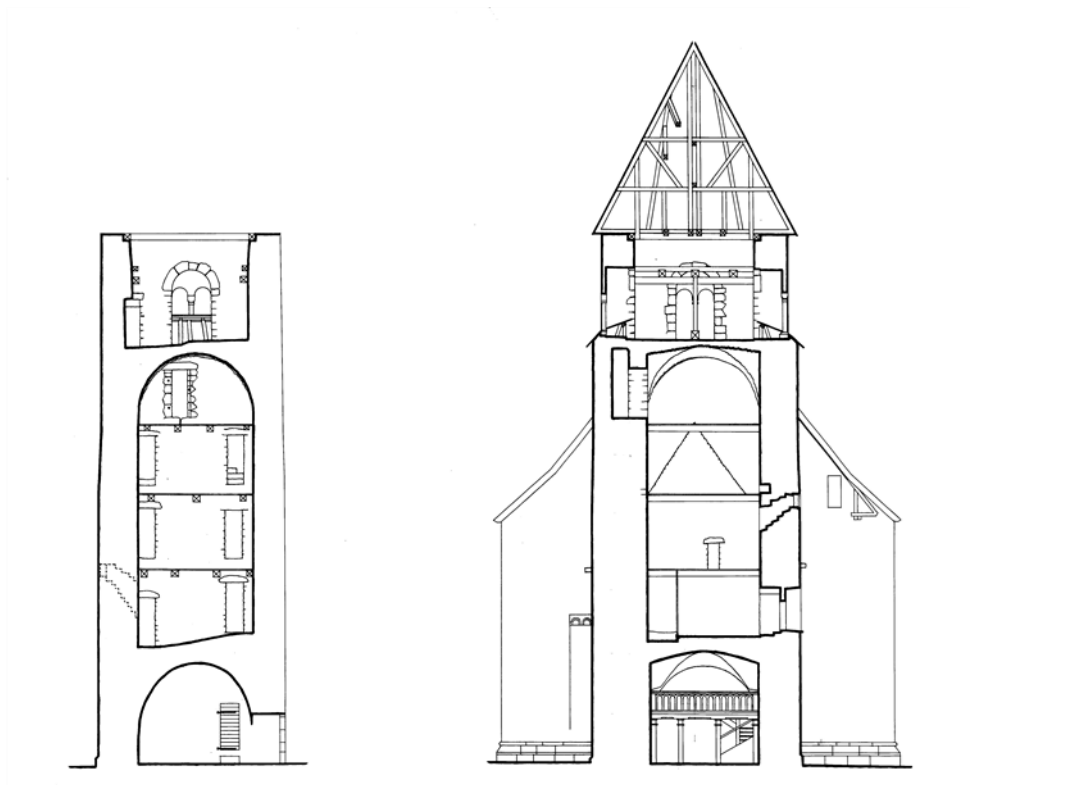
Längdsektion mot söder. Uppmätning Fritz Örn 1947. Fönstrens kalkstensposter har senare rekonstruerats.



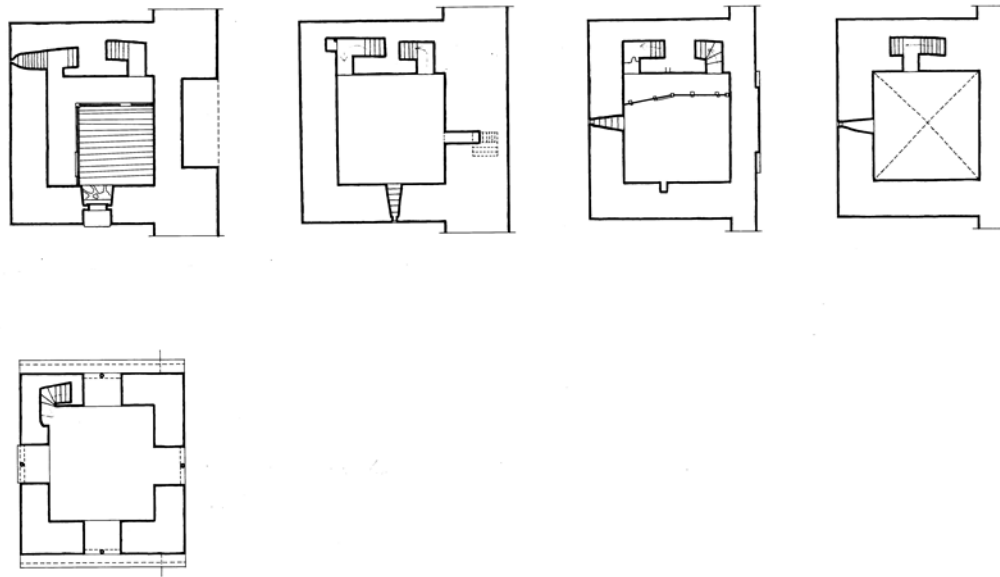
Tvärsektion mot öster genom kor med sakristia och genom långhuset. Den stora formationen på sakristians vind utgör den tidigare varmluftskanalen.



Tvärsektion genom långhuset mot väster invid tornets östra mur. Uppmätning Fritz Örn 1947. Långhusets takstol och mellersta del av takfallet utelämnade. Östra ljugluggen felritad. Den yttre bågen endast synlig på tornets insida.



Sektion genom tornet mot norr och öster. Uppmätning Fritz Örn 1947.



Planer av tornets övervåningar. Uppmätning Fritz örn 1947.



Hablingbo kyrka fotograferad från ovan, nordväst, med tornet framträdande. Foto Pär Malmros, Visby stift 2023.

## Byggnadshistorik

Som för så många andra av Gotlands medeltida kyrkor är kunskapen liten kring Hablingbo äldsta kyrkas anläggning och utformning. Det är oklart vem som tagit initiativet och inte känt var den första kyrkan legat. Men det är sannolikt att en eller en grupp inflytelserika personer i socknen lät bygga och bekosta den första kyrkan samt att den låg på den nuvarande kyrkobyggnadens plats. Troligen var den byggd av trä, då det generellt kan antas ha varit materialet i de äldsta kyrkorna på ön. En ornerad äldre träbräda som ibland har antagits höra till en tidigare träkyrka har dock mera troligt ingått i den senare byggda stenkyrkan.

Den äldsta kända kyrkobyggnaden i Hablingbo var en murad kyrka i sandsten från 1100-talets mitt eller senare del. Kvar av denna finns delvis frilagda grundmurar under golvet, samt långhusets hela västra gavelmur som till full höjd ingår i tornets östra mur och delvis skymtar i fasaden omedelbart norr om tornet. Utifrån dessa bevarade rester går det att rekonstruera kyrkans utseende och storlek. Den bestod av ett långhus med smalare kor och i öster en absid. Den följde således ett vanligt schema för de tidiga romanska kyrkorna i landet, detaljer som har återanvänts i den nu stående kyrkan visar att dess yttre var rikt utsmyckat. Fasaderna täcktes av släta kvaderstenar med en knappt märkbar tunn fog mellan blocken. Under takfoten löpte en bågris med inslag av figurer, vars bilder delvis finns bevarade. Som portal på korets södra sida satt troligen den nuvarande omfattningen kring ingången till sakristian. Huvudportal på långhusets södra sida utgjorde den nuvarande nordportalen.

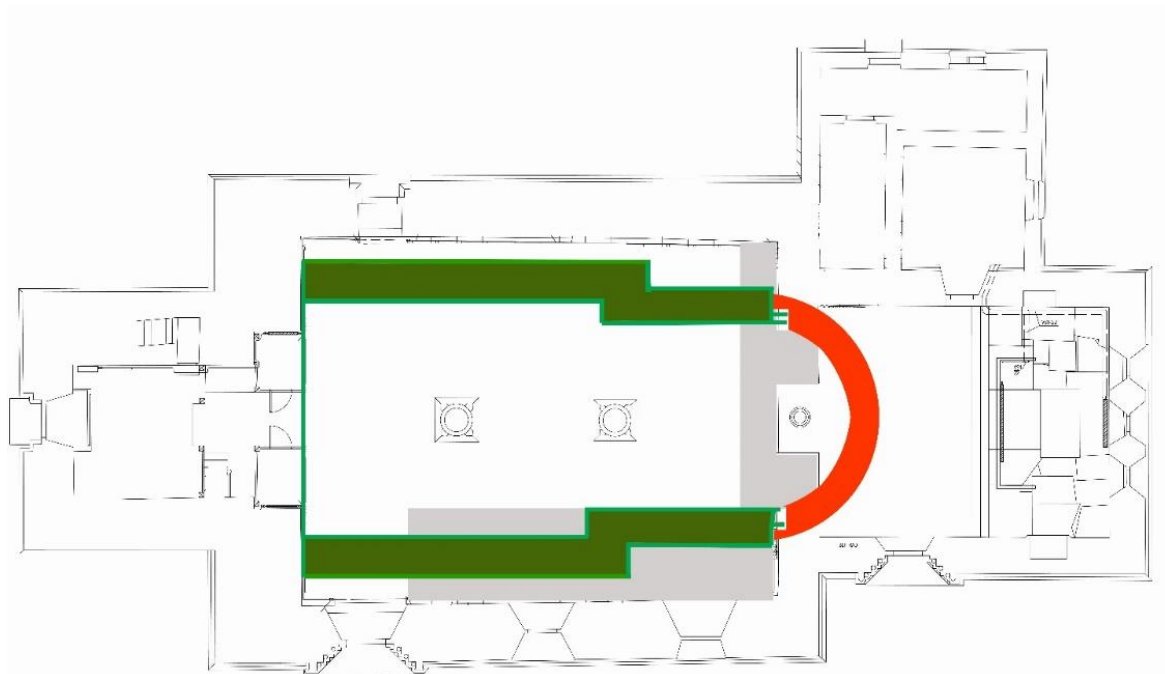
Den västra gaveln var förberedd för ett kommande tornbygge. Sannolikt var även tornbågen ursparad och grunden för tornet lagd. Den bevarade ornerade bräda med romansk dekor, som ibland tolkats som rester av en träkyrka, kan rimligen ha utgjort trävägg i den provisoriskt tillslutna tornbågen. Att tornet är yngre framgår av att tornmurarna ansluter stumt till långhusgaveln och att tornets fasader inte har släthuggen utan tuktad och fogstruken sten. Invändigt är tornet indelat i flera våningar, alla sammanbundna med murtrappor. Innanför lastporten på tornets sydfasad finns i första övervåningen en inbyggd kammare med väggar, tak och golv av trä. Konstruktionen är ålderdomlig, utförd med stående plankor ställda i en urskårad syllstock och sannolikt samtida med tornet. En äldre, men kanske inte ursprunglig avbalkning av trä har även funnits i tornets fjärde våning medan den femte, som täcks av ett kryssvalv, har haft en dörr med låsanordning. Den pyramidlika tornhuven har ibland presenterats som typexempel på romanskt tornkrön, men fick sin låga form efter en brand 1809.

Vid 1300-talets mitt skedde en genomgripande förändring av kyrkobyggnaden då hela kyrkan förutom tornet byggdes om. Först byggdes koret som anslöt till det äldre korets östra mur. Genom att riva absiden kunde det nya koret under en kort tid förenas med det äldre kyrkorummet medan murarna till det nya långhuset restes kring den gamla kyrkan. Delar, som portalerna, flyttades över först, och när den norra långhusmuren var rest togs den gamla kyrkan ned. Byggnadsstenen återanvändes då i långhusets södra mur, vars fasad helt kunde kläs med finhuggen kvadersten. Spår på långhusets östra gavel visar att taken ursprungligen var brantare, och troligen täckta av trä. I en båggöppning på vinden kvarsitter en stödkonstruktion av trä från byggnadstiden.

Avsikten var uppenbarligen att i en senare etapp riva tornet och bygga ett nytt, större och högre, men som vid så många andra gotländska kyrkor avstannade byggnadsprojektet. Orsaken var

troligen väsentligt försämrad konjunktur till följd av pestens härjningar vid 1300-talets mitt, samt den danske kungen Valdemar Atterdags anfall på Gotland och begränsningar i handeln.

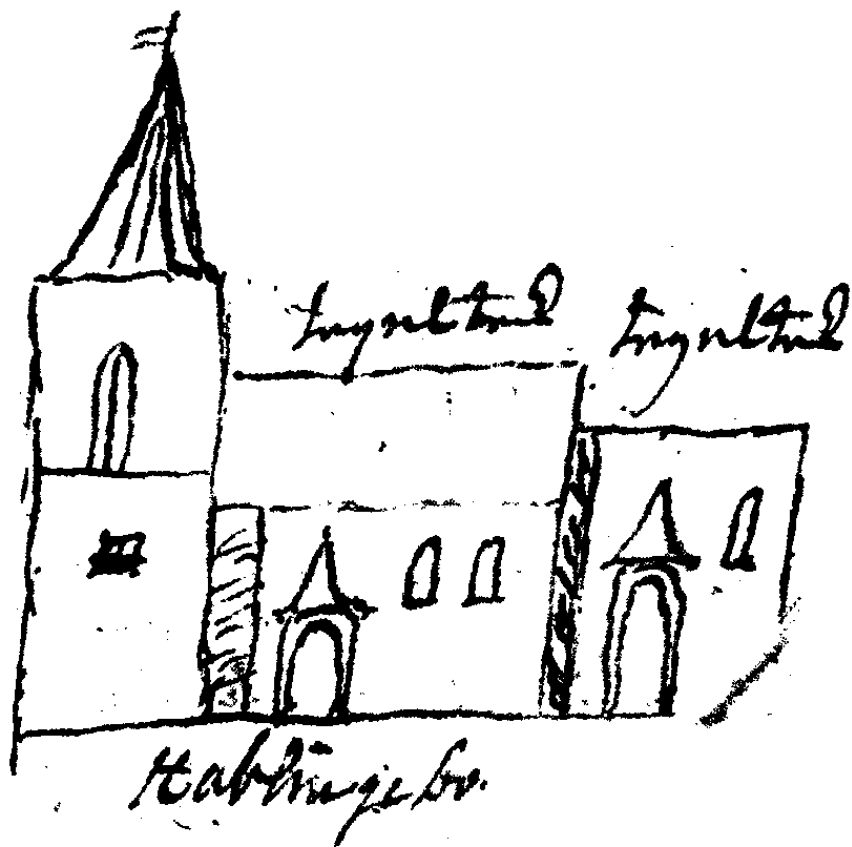
Efter 1300-talets mitt har församlingen vårdat sin kyrka. Utöver löpande reparationer har mindre och punktvisa förändringar har skett. Troligen i början av 1700-talet sänktes taken till nuvarande låga vinkel när de belades med tegel. År 1730 byggdes en sakristia, kanske planerad redan på medeltiden, eftersom en portalomfattning placerades på norra sidan när koret byggdes. Vid en eldsvåda 1809 brann tornhuven, medan resten av kyrkan skonades. Huven synes ha varit relativt reslig och en ny byggdes hastigt upp, vilken ersattes med en mer permanent huv 1834. År 1915 kringbyggdes sakristian med utrymmen för kyrkans uppvärmning, något som tidigare saknats och var en vid den tiden angelägen kyrkobyggnadsfråga. Uppvärmningen med inblåsning av varmluft genom en spetsbågig öppning på norra kormuren, vilken senare felaktigt uppfattats som ett gotiskt tidigare fönster, ersattes redan 1945 av en ny.



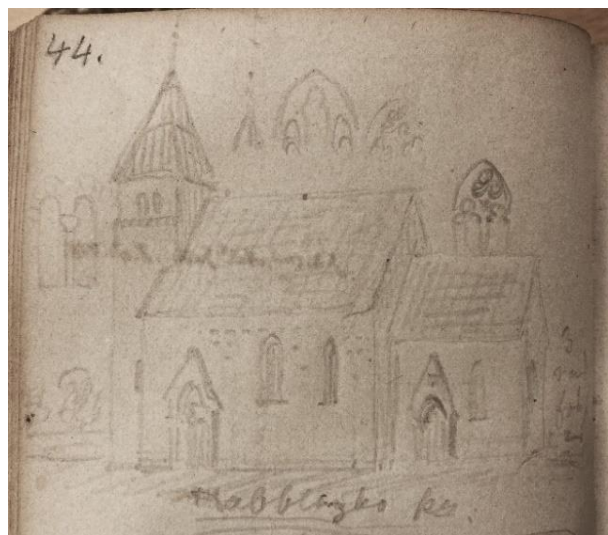
Principrekonstruktion av den romanska kyrkans plan. Undersökningen omfattade de i grått skuggade områdena. I analogi med andra tidigmedeltida kyrkor torde den ha haft en smal triumfbåge och en markerad tribunbåge. Triumfbågen kan dock ha brutits bort i samband med korbygget, i samband med vilket absiden synes ha rivits och det nya koret anslutits till det gamlas östgavel. Ritning Johan Norderäng, ur Norderäng, J. & Widerström, P. 2017. Rapport efter en arkeologisk förundersökning i Hablingbo kyrka.



Den romanska kyrkans murar under friläggning 2017. Södra muren synlig, sedd mot väster, med korets och långhusets ytterkonturer. Murens inre del var till stor del bortbruten. Foto Johan Norderäng.



Den äldsta kända bilden av kyrkan, ritad troligen av Johannes Pihl 1726 för Jöran Wallins Analecta Gotlandensia, KB.



Exteriör från söder. Teckning av Pehr Arvid Säve 1864, förlaga i blyerts och renritning i tusch.



Exteriör från sydväst. Foto Alma Elisabeth Lundgren f. Procopé, trol. omkring 1895, Gotlands Museum. T h exteriör från sydöst. Foto från 1800-talets slut eller omkring 1900, KKH.



Exteriör från söder, troligen kring 1905. Rester av puts sitter kvar på kyrkans olika delar. Foto i ATA.



Sydfasaden. Foto Anders Roland 1913, ATA.



Exteriör från söder. Foto Sören Hallgren 1962 (eller 1964), efter Lagerlöf 1966.

## Nulägesbeskrivning

### Exteriör

Kyrkans yttre är uppdelat på fyra byggnadskroppar: kor med sakristia i norr, högre och bredare långhus samt i väster ett jämförelsevis lågt torn. Kyrkans byggnadsmaterial är huvudsakligen sandsten, vilken är frilagd utom på koret och sakristian. Långhusets sydfasad är klädd med finhuggna sandstensblock, varav flera uppvisar bågfält, några med dekor, från den äldre kyrkans takfris. Övriga oputsade fasader har ett mer ojämnt murverk. I hörnet mellan tornets norra sida och långhuset syns en rest av den äldre kyrkans fint huggna fasadmurverk. Kyrkans tak täcks av tegel. Den tidigare brantare takresningen framgår av långhusets östra gavelmur.

Både koret och långhuset har ståtliga gotiska perspektivportaler med krönande vimperg och skulpterade bilder i relief, utförda huvudsakligen i röd kalksten. Korportalens kapitälband visar på östra sidan Bebådelsen, Maria och Elisabets möte, födelsen och Herdarnas syn. På västra sidan visas fortsättningen på Herdarnas syn samt Konungarnas tillbedjan, följt av ett ofullbordat parti med en växtdekoration, möjligen på platsen för en borthuggen bildscen. Vimpergen är förändrad i sen tid och kan möjligen ha burit en bild av den Tronande Kristus, om den inte har suttit i södra långhusportalens vimperg. Långhusportalen har en rikare utformning med Heliga biskopar på sidoposterna, två stora ansiktsmasker med oklar innebörd längst ut på kapitälbanden och innanför dessa Apostlakollegiet fördelat på båda kapitälbanden. Även Jesus är avbildad genom att S:t Johannes Evangelisten representeras av en Kristus-Johannesgrupp, där Johannes vilar i Jesu knä. Det var en vanlig andaktsbild under 1300-talet utifrån ett motiv som annars avbildats i bilder av Nattvarden. I tympanon avbildas i delvis fragmentariskt skick Marie Kröning och på var sida olika helgon, varav några identifierbara genom inskrifter. Ett av dem visar S:t Lukas som enligt en samtida uppgift var kyrkans skyddshelgon. Även södra långhusportalens vimperg har skadats och är senast ommurad på 1930-talet.

Den norra långhusportalen är en romansk perspektivportal med flankerande lejonformade konsoler samt en tympanonrelief visande Brodermordet, Kain och Abels historia (ur 1 Mos, 4 kap). Portalens arkivolter med dekorativa bårder har såväl fornnordisk som romansk karaktär på ett sätt som pekar på att den tillkom i ett stilistiskt brytningsskede. Utformningen har likheter med portaler i Lunds domkyrka, vilket talar för en tydlig influens från det där pågående domkyrkobygget. Möjligen kan uppbyggnaden ursprungligen ha varit något annorlunda.



Exteriör från söder. Foto JL 2023.



Exteriör från sydöst.  
Foto JL 2023.



Exteriör från nordväst ur luftperspektiv. Foto Pär Malmros 2021, Visby stift.



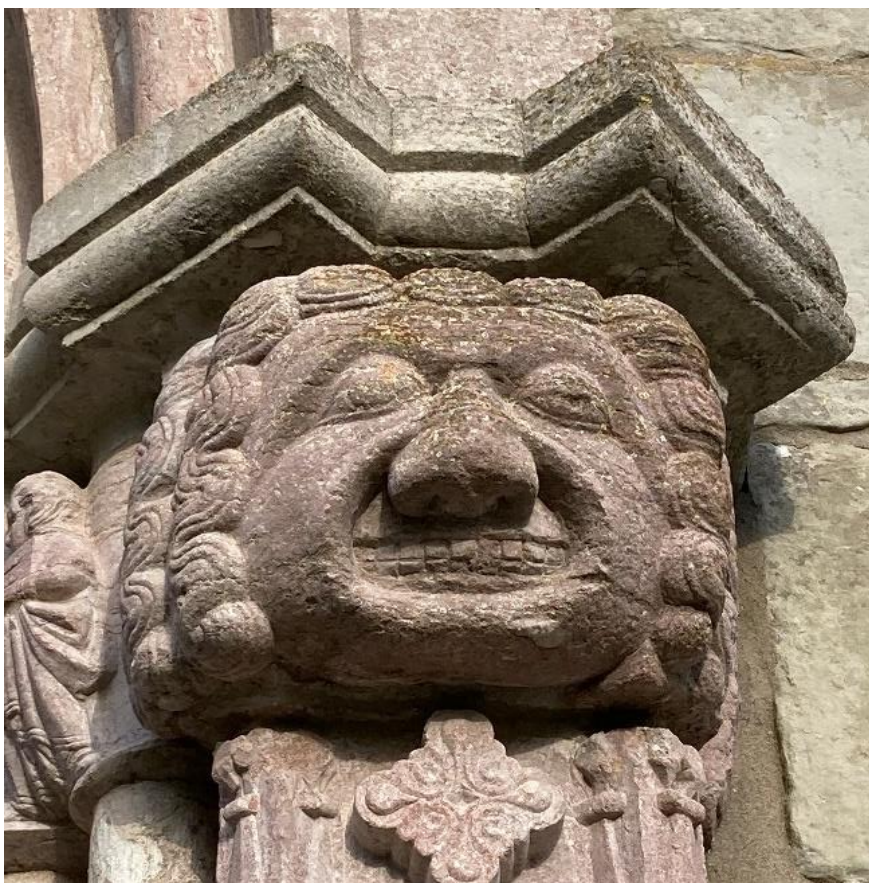
Exteriör från väster.  
Foto JL 2023.



Långhuset's sydportal. Foto JL 2023.



Södra långhusportalen,  
ansiktsmask på västra  
posten. Foto ES 2022.



Södra  
långhusportalen,  
ansiktsmask på östra  
posten. Foto ES  
2022.



Södra långhusportalen, de yttre posterna med skulpterade heliga biskopar. Foto ES 2022.



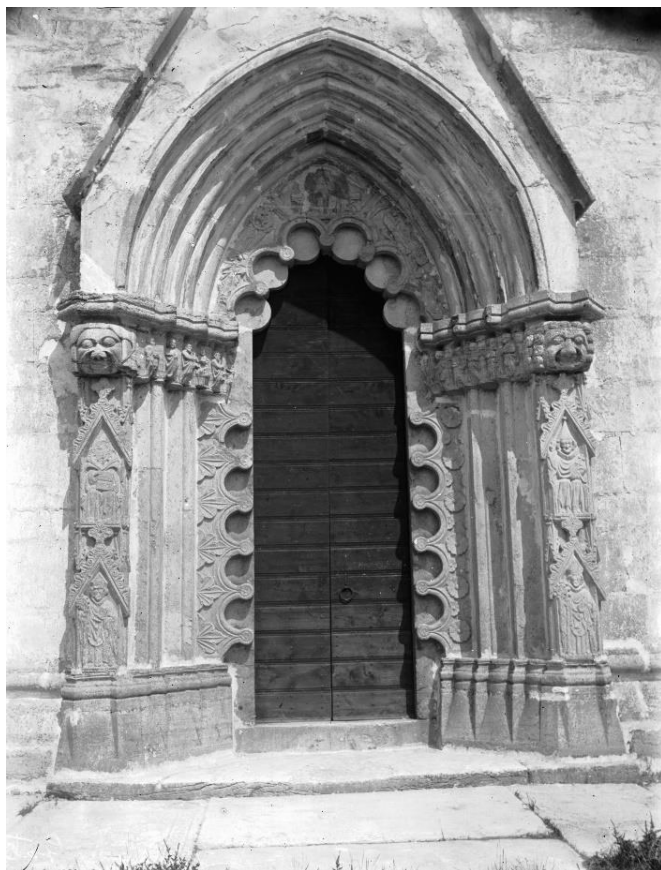
Södra långhusportalens tympanon. Foto ES 2022.



Södra långhusportalens östra kapitälband. Foto ES 2022.



Södra långhusportalens västra kapitälband. Foto ES 2022.



Långhusetets sydportal  
före restaureringen  
1891, då dörrarna  
ersattes.  
Kolonnetterna  
kompletterades 1909.  
Foto Olof Sörling ca  
1890, ATA.



Det västra av långhusetets fönster. Foto ES 2022. Till höger långhusetets fönster innan posterna  
rekonstruerades 1955-1956. Foto Anders Roland 1913 (detalj), ATA.



Till vänster bågfält i sydfasaden, övertagna från den gamla kyrkan, några med reliefer. Foto Pär Malmros 2021, Visby stift.



Bågfält, möjligen överstycke till fönsteröppning. Foto JL 2023. Till höger långhusets östgavel med skarven synlig mot koretets äldre västgavel, vilken visar kortakets tidigare högre resning. Foto Johan Norderäng 2023.



Korportalen. Foto ES 2022.



Korportalens västra basband. Foto JI 2022.



Korportalens arkivolter och tympanonfält. Foto JL 2022.



Korportalens östra kapitälband. Foto JL 2022.



Korportalens västra kapitälband. Foto JL 2022.



Korportalens östra kapitälband. Yttre sidan av västra respektive östra kapitälbanden med delar av samma scen, Herdarnas tillbedjan. Foto GMA.



Korportalen före restaureringen 1891 med äldre dörr samt murverkets karaktär innan det putsades över 1955. Foto Olof Sörling ca 1890, ATA. Till höger fragment av relief visande en Tronande Kristus, sannolikt från vimpergen i korportalen eller södra långhusportalen. Foto Hanna Hermansson 1999–2001, Kyrkoinventeringen.



Korets södra och östra fönster. Foto ES respektive JL 2022.



Sakristiebyggnaden från norr och nordväst. Foto JL 2022 respektive 2023.



Sakstievinden mot nordöst och sydöst med murad tegelkanal för varmluft. Foto JL 2023.



Sakstievinden mot sydöst med korets nordmur och avtryck av 1700-talsakristians äldre takfall med tegelfyllning kring varmluftsöppning från 1915. Till höger del av taket i sakristiebyggnadens teknikrum. Foto JL 2023.



Långhusets nordfasad. Foto JL 2023.



Långhusets nordöstra hörn med spår av putsrand, vilket visar att fasaden var avsedd att putsas. Till höger långhusets nordportal sedd från nordväst. Foto JL 2022 respektive 2023.



Nordportalen. Foto JL 2023.



Nordportalens tympanonfält. Foto JL 2023.



Nordportalens flankerande lejonfigurer. Foto JL 2023.



Långhuset och tornets nedre del från nordväst. Foto JL 2023.



Synlig rest av det äldre långhusets nordvästra hörn. Foto JL 2023. Till höger tornportalen. Foto JL 2022.



Lastport i tornets södra mur. Foto JL 2023. Till höger norra ljudgluggen. Foto Pär Malmros 2021, Visby stift.



Tornets övre del från sydväst. Foto Pär Malmros 2023, Visby stift.



Tornets övre del från öster. Foto Pär Malmros 2023, Visby stift.



Vindflöjel. Foto Pär Malmros 2021, Visby stift.

## Interiör

Kyrkans inre har en monumental framtoning och utgör ett av de mer renodlade gotiska kyrkorummen på Gotland. Det präglas samtidigt av den tunga karaktär med kraftiga och släta murar som utmärker den sena gotländska gotiska arkitekturen. Det gotiska koret och långhuset kan tillskrivas en byggmästarverkstad med omfattande byggnadsverksamhet bland gotländska kyrkor under 1300-talet. Verkstaden och dess tongivande arkitekter och konstnärer är inte kända till namnet men går sedan början av 1900-talet under det av konsthistorikern Johnny Roosval myntade begreppet *Egypticus*, sedan 1970-talet kallad *Egypticusverkstaden*. Namnet anspelar främst på den östra långhuskolonnens kapital som bär ansiktsmasker med en karaktär som Roosval associerade till inslag i egyptisk konst.

Läktaren, som från början saknade orgel, tillkom 1869 efter ritning av arkitekten A W Lundberg för att ge plats åt kyrkans sångkör. Kyrkans bänkinredning och altarskrank präglas av en restaurering 1891 under ledning av arkitekten Gustaf Pettersson, född på Gotland men då verksam i Stockholm. Kyrkans yttre fick sin nuvarande karaktär vid en restaurering 1955-1956 då rester av äldre puts avlägsnades på långhus och torn samt fönstrens mittposter rekonstruerades. Invändigt borttogs en del målad dekor från 1891.

Begränsade rester av medeltida kalkmålningar av den så kallade *Passionsmästarens* verkstad från 1400-talets mitt finns på korets norra sida, bland annat med det ovanliga motivet av S:t Bernhardinus. Han lyftes gärna fram av Fransiskanorden vilket talar för att den orden då haft någon sorts inflytande i Habblingbo. Troligen har kyrkorummet haft fler kalkmålningar men dessa kan ha försvunnit när kyrkorummet putsades om vid den reparation 1694 som omtalas i en målad inskrift ovanför triumfbågen. Den målade valvdekoren härrör från 1891 men ersatte en äldre.

Väggputsen i tornets bottenvåning uppvisar en serie ristningar i form av graffiti visande skepp troligen från 1400-talet samt odjur. Målning och ristning visar även en labyrint, så kallade *Trojeborg*, som är ovanligt stor i sitt slag, även ur internationellt perspektiv.



Interiör mot öster. Foto ES 2022.



Interiör mot nordöst med tänd belysning och mot öster från läktaren. Foto JL 2023 och ES 2022.



Interiör mot sydöst.  
Foto ES 2022.



Interiör mot nordväst. Foto JL 2023.



Interiör mot väster. Foto ES 2022.



Interiör av koret mot väster och sydöst. Foto JL 2023.

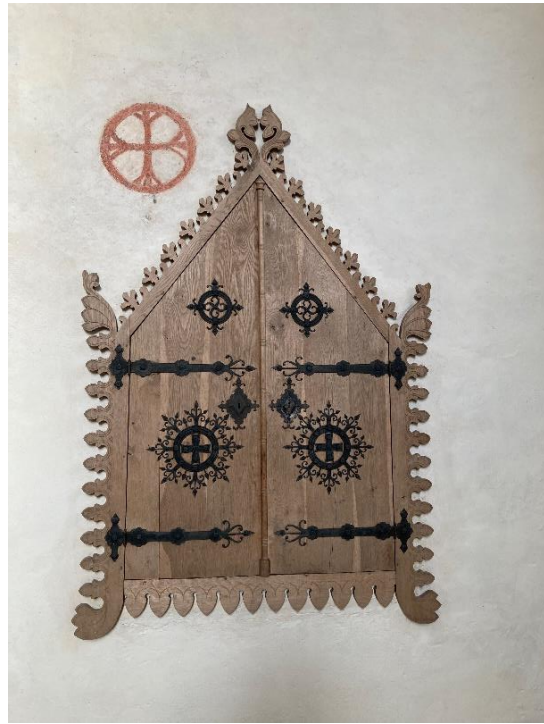




Kalkmålningar på korets norra mur. Foto ES 2022.



Kalkmålningar på korets västra och norra sidor, S:t Mikael respektive S:t Bernadinus av Siena. Foto ES 2022.



Korets nordfasad med igensatt ventilationsöppning. Till höger väggskåp i korets nordöstra del. Foto JL respektive ES 2022.



Väggskåp i korets nordvästra hörn. Foto ES 2022.



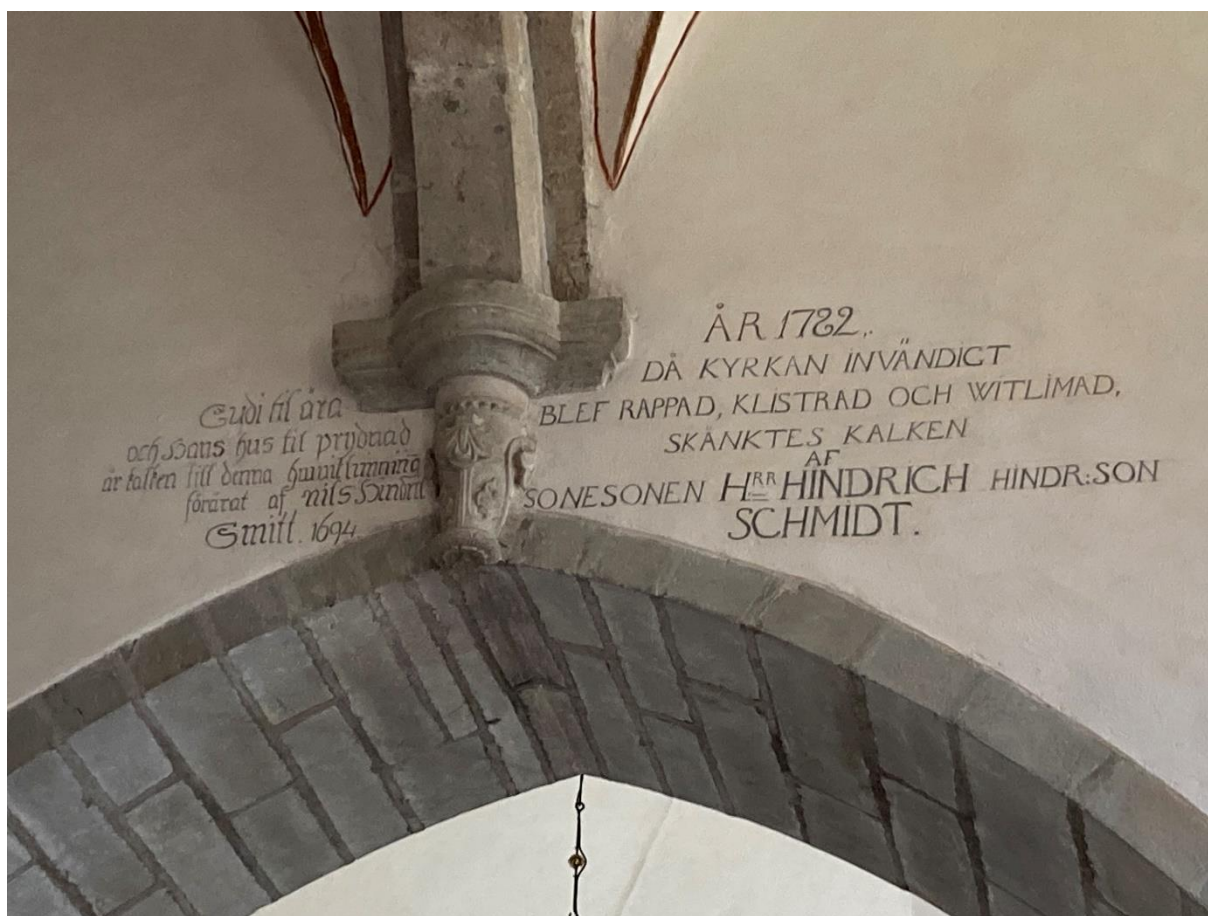
Murnisch i korets sydöstra hörn. Till höger korvalvet sett mot sydväst. Foto ES respektive JL 2022.



Sakristieingången med huggen inskription från 1730, ursprungligen troligen det äldre korets sydportal. Foto ES 2022.



Interiör av sakristian mot nordöst. Till höger inskrift på triumfbågens södra vederlag, mot väster. Foto JL 2023.



Inskrift ovanför triumfbågen samt långhusets östra valvkonsol. Foto JL 2023.



Interiör mot långhuset mot söder samt långhusvalven mot sydväst. Foto JL 2023.



Interiör av målad dekor i långhusets valv, till höger med framtagna spår av underliggande äldre valvdekor. Foto JL 2023.



Östra långhuskolonnens kapitel. Det kan stilistiskt tillskrivas "Egypticusverkstadens" arbeten. Foto ES 2022.



Västra långhuskolonnens bas och kapitel. Foto JL 2023.



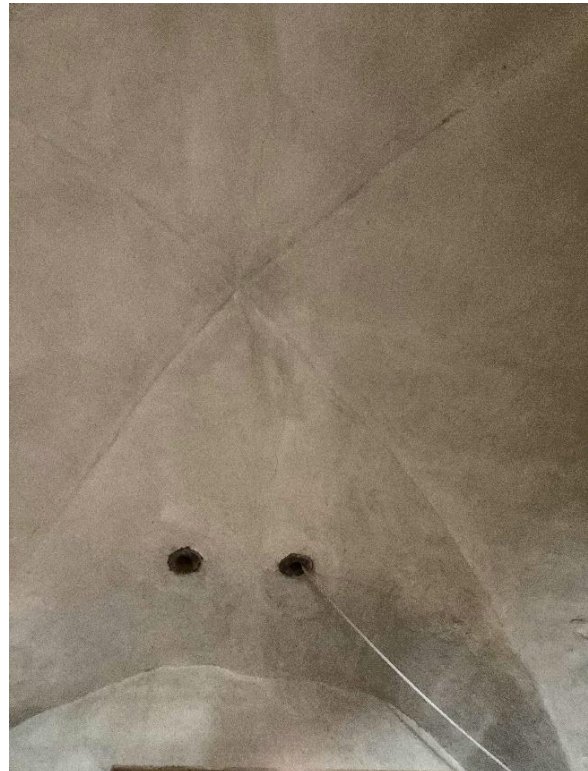
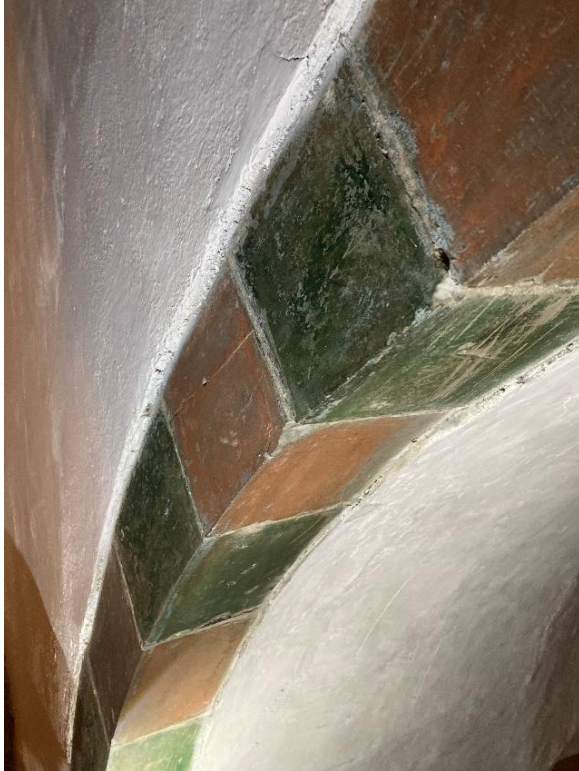
Valvconsol i långhuset. Foto ES 2022. Till höger vindfång innanför nordportalen. Foto JL 2023.



Interiör av långhuset mot väster med bågen i långhusets västra mur samt läktaren. Foto JL 2023.



Läktarunderbyggnad. Till höger läktarens västra del sedd inifrån ringkammaren. Foto JL 2023 respektive 2022.



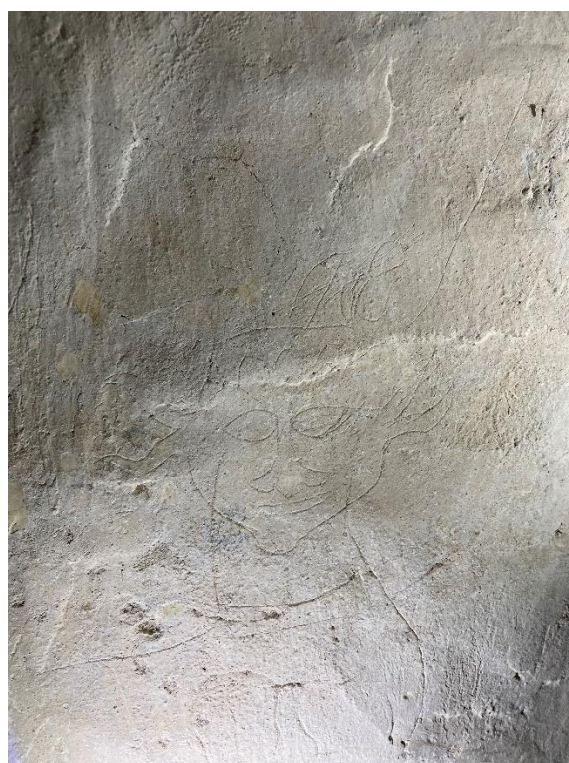
Målad kvaderdekor i tornbågen, på östra sidan, sedd mot sydväst. Till höger ringkammarens valv sett underifrån mot väster. Foto JL 2023.



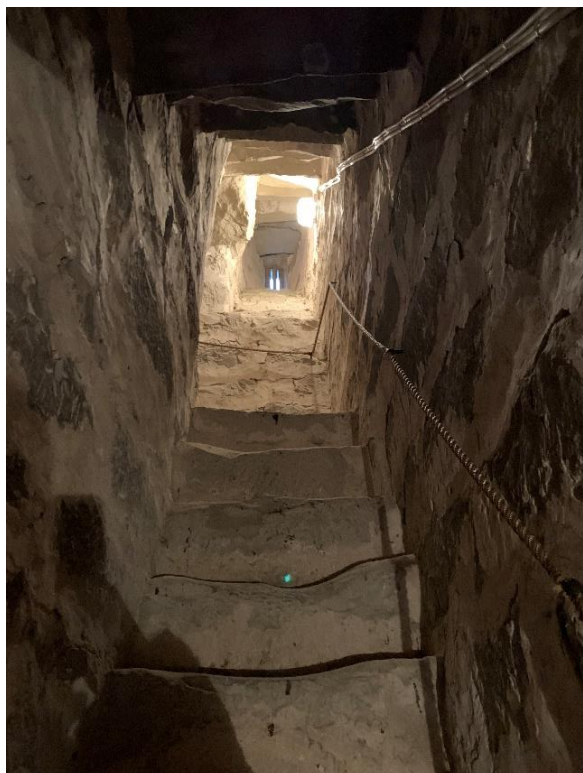
Ringkammaren mot väster samt detalj av vindfånget innanför västportalen. Foto JL 2023 respektive 2022.



Målad trojeborg (med ristad förlaga) samt målad figur eller bomärke på södra delen av ringkammarens västra mur.  
Foto JL 2023.



Kärna till trojeborg samt huvudet av kentaurliknande väsen. Ristningar på ringkammarens södra och norra murar.  
Foto JL 2023.



Murtrappa i norra tornmuren, nedre trapploppet mot väster. Till höger tornets första övervåning mot öster. Foto JL 2022.



Väggar av trä kring kammare i tornets första övervåning, sett mot sydöst och söder. Foto JL 2023 respektive 2022.



Kammaren i tornets första övervåning mot väster. Foto JL 2023.



Kammaren i tornets första övervåning mot norr. Foto JL 2023.



Tornets första övervåning. Lastport i södra muren och del av väggarna med räfflad dekor. Foto JL 2023.



Tornets andra övervåning mot öster med ingång till långhusvinden. Murverket i fonden hör till det äldre långhusets västgavel. Foto JL 2022.



Tornets andra övervåning. Del av den östra muren med det äldre långhusets murverk i västgaveln. Till höger våningen mot sydväst. Foto JL 2022.



Tornets andra övervåning. Öppning till trapploppet uppåt i tornet. Till höger del av putsen i trappöppningen med avtryck av fingrar. Foto JL 2022.



Tornets tredje övervåning mot öster med det äldre långhusets gavelröste synligt i murverket. Foto JL 2022.



Tornets tredje övervåning mot öster med rester av trävägg samt mot söder med glugg. Foto JL 2022.



Tornets fjärde övervåning. Ingång från murtrappan i norr med spår av bortbrutna gångjärn och lås samt våningen sedd mot sydöst. Foto JL 2022.



Tornets fjärde övervåning. Valvet mot sydväst samt kvarstående rester av skälbräder. Foto JL 2022.



Tornets tredje övervåning. Valvet mot väster med hål för tidigare klocklinor. Foto JL 2022.



Klockvåningen mot nordöst samt södra ljudgluggen. Foto JL 2022.



Östra ljudgluggen, dold av långhustaket, med brandskador från 1809 på kolonnen samt en nära stående stolpe på kyrkvinden. Foto JL 2022.



Klockvåningen ovanifrån mot sydväst samt tornhuvens inre konstruktion. Foto JL 2022.



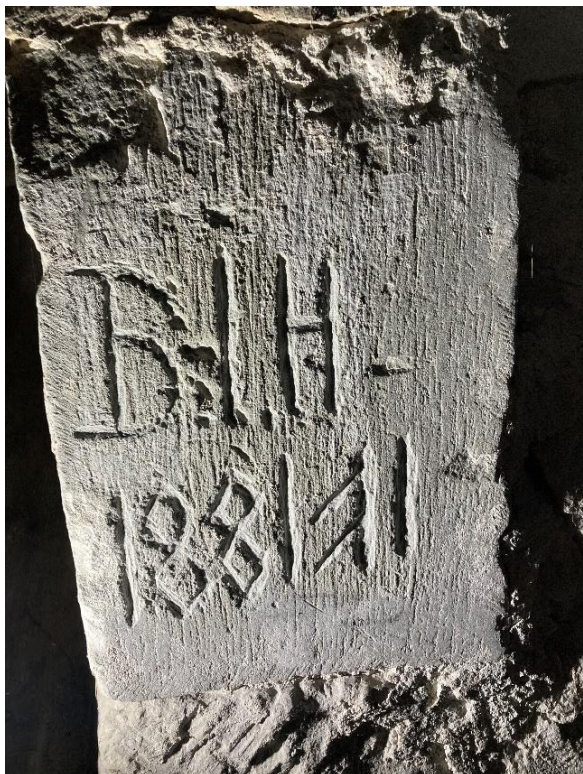
Passage från tornets andra övervåning till kyrkvinden, sedd mot öster. Foto JL 2022.



Uppgång till kyrkvinden från passagen från tornet, sedd nedåt mot väster. Till höger det synliga röstet av det äldre långhusets gavel. Foto JL 2022.



Långhusvinden sedd mot öster. Foto JL 2022.



Inskrift på tornets östra mur. Till höger långhusvalvens ovansida mot öster. Foto JL 2023 respektive 2022.



Långhusvinden mot väster. Till höger öppning från långhusvinden till korvinden med den i tegel 1915 murade skorstensstocken. Foto JL 2022.



Öppning mellan långhus- och korvindarna, sedd från sydöst. I öppningen finns en bevarad valvslagningskonstruktion i trä. Foto JL 2022.



Del av triumfbågmurens norra del mot korvinden med rester av bjälkar. Till höger del av korets östra gavelröstes södra del. Foto JL 2022.

## Fast inredning och inventarier

Kyrkans altaruppsats av sandsten tillverkades troligen av Peter van Eghen 1633 och målades 1643. Predikstolen från 1600-talets senare del fick nuvarande ekådringsmålning 1891.

Bänkinredningen i ek och furu tillverkades 1891 av virke från socknen. Orgeln från 1902 byggdes av orgelfirman Åkerman & Lund. Fasaden ritades av Gustaf Pettersson som också hade ritat bänkinredningen. Dopfunten av 1600-talstyp i sandsten föregicks av en medeltida i samma material, vars fot finns bevarad i tornets bottenvåning. Där står också två runstenar, varav den ena har ristade bilder. Ett flertal gravhällar finns i och kring kyrkan från 1300-talet till 1700-talet. Delar av en senmedeltida mässhake är bevarad. Ett votivskepp från 1837 hänger i långhuset. Klockorna göts 1912. Den äldre storklockan från 1483 eller 1486 var försedd med avgjutna pilgrimssymboler vilka sågades loss före omgjutningen.

Träskulpturer från 1200-talets andra fjärdedel, visande en stor Kristusbild från ett krucifix samt två fragmentariska skulpturer av en tronande Maria med Jesusbarnet samt S:t Olof förvaras i Gotlands Museum. En glasmålningssvit, förvarad i olika museer kan sannolikt härledas till kyrkan, vars fönster i koret hade glasmålningar ännu på 1820-talet.



Altarpopsats i sandsten, tillverkad troligen av Peter van Eggen 1633, målad 1643, sannolikt av Johan Bartsch den äldre, skänkt av länsherren Holger Rosenkrantz och Wiwike Thott. Foto JL 2023.



Uppståndelsen, relief i altaruppsatsens krön. Foto ES 2022.



Altarets och altaruppsatsens baksida, altarbordet utan klädsel samt nisch på altarets baksida. Foto JL 2022, Hanna Hermansson 1999-2001, Visby stift, samt ES 2022.



Predikstolen, tillverkad 1681, ombyggd och ommålad 1891. Foto ES 2022.



Bänkinredning från 1891 med gavlar av ek från socknen, ritad av Gustaf Pettersson, tillverkad av Lars Lundgren. Foto ES 2022.



Läktare från 1869, ritad av A. W. Lundberg, och orgel från 1902, ritad av Gustaf Pettersson. Foto ES 2022 respektive Hanna Hermansson 1999-2001, Visby stift.



Nummertavla från 1891, ritad av Gustaf Pettersson, och dopfund i sandsten av 1600-talstyp. Foto Hanna Hermansson 1999-2001, Visby stift.



Dopfuntsfot av sandsten, 1100-talets slut eller omkring 1200, på 1700-talet använd som minnessten på kyrkogårdsmuren och försedd med inskrift. Foto JL 2022.



Votivskepp, byggt av sjömannen Mårten Rosenblad 1837, och minnestavla från 1925, ritad av Gösta Rollin, tillverkad av C O Nilsson, Visby. Foto ES 2022.



Stol från 1849 samt ryggkors från senmedeltida mässhake. Foto Hanna Hermansson 1999-2001 respektive Gabriel Hildebrand 2005, Visby stift.



Bildsten med runinskrift samt gravhäll, den senare troligen utförd av Gert van Eghen 1657. Foto JL 2023 respektive ES 2022.



Storklockan och lillklockan, gjutna 1912. Foto Hanna Hermansson 1999-2001, Visby stift.



Kristus från triumfkucifix, Hablingbo kyrka. Dep 61.

Triumfkucifix i ek från 1200-talets andra fjärdedel. Nu i Gotlands Museum. Foto JL 2019.



Tronande madonna med barnet, skulptur av ek från 1200-talets andra fjärdedel. Nu i Gotlands Museum. Till höger bänkdörr från 1600-talsinredning, möjligen från Habblingbo kyrka, nu på Petes museigård. Foto JL 2023.



Mässhake av siden, på vilken det i kyrkan förvarade korset suttit, senmedeltida. Nu i Statens Historiska Museum. Foto Hanna Hermansson, 1999-2001. Kyrkoinventeringen.



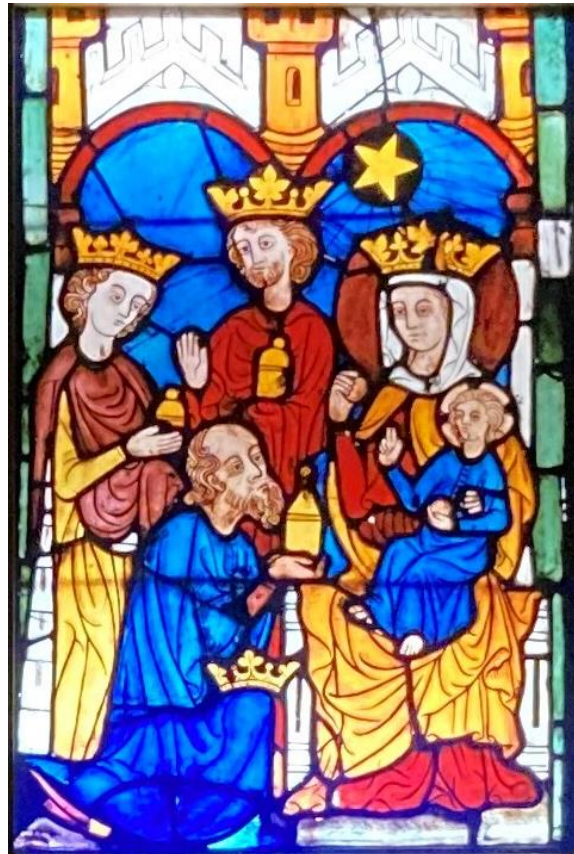
Ornerad plank, den längre av två med snarlik dekor. Nu på Gotlands Museum och Statens Historiska Museum.  
Foto JL 2024.



Galler från medeltida sakramensnisch. Nu på Gotlands Museum.  
Foto JL 2019.



Del av klocka från 1483 eller 1486. Lossad när klockan göts om 1912. Foto ATA.

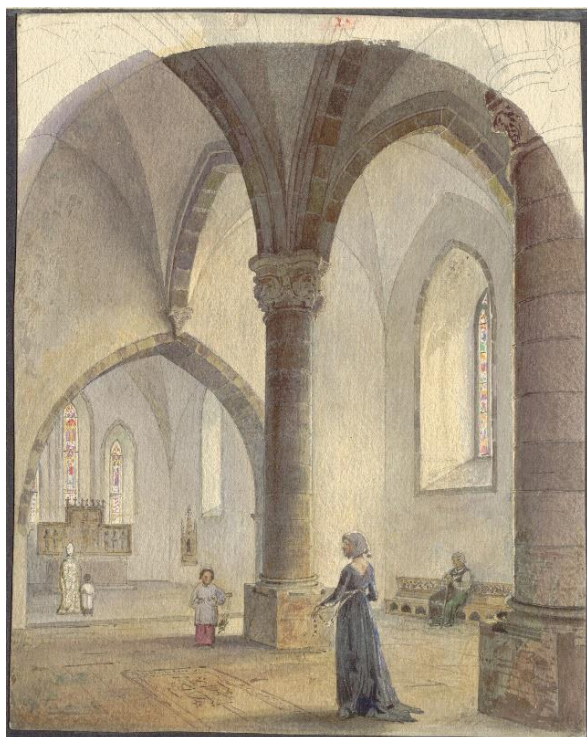


Glasmålningar från 1300-talets andra hälft. Den längst upp till vänster fanns i kyrkan 1826, övriga knyts till samma serie. Nu i Gotlands Museum, Statens Historiska Museum, Uppsala Universitet, respektive Statens Historiska Museum. Foto Raymond Hejdström.

## Restaureringar

### De senaste restaureringarna

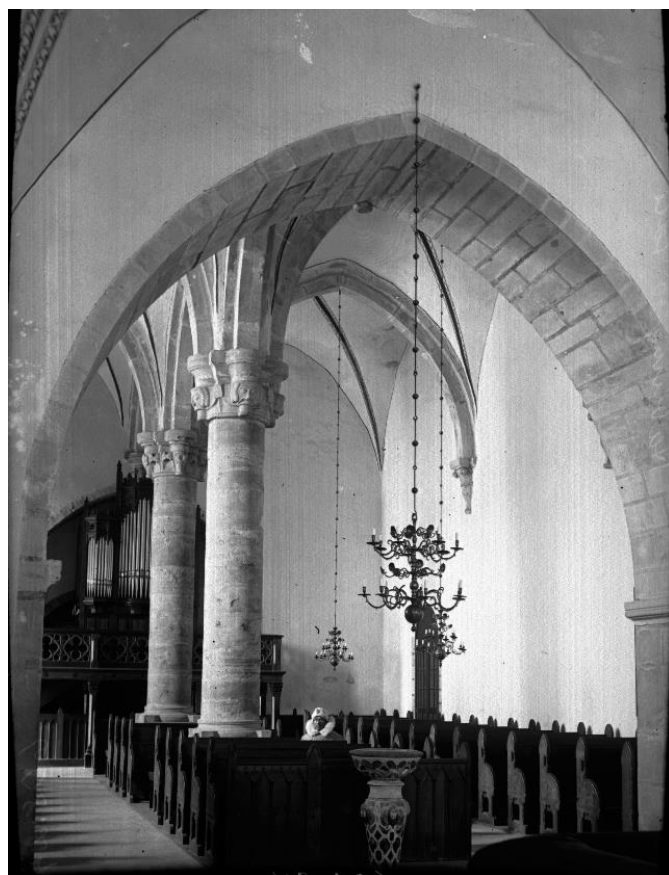
Kyrkan genomgick en omfattande inre restaurering 1891 varvid golvet lades om, bänkinredningen ersattes med ny och rummet kalkades om. Valvens målade dekor förnyades delvis. Södra långhusportalens vimperg murades om 1935-1937. En ny restaurering genomfördes 1955-1956, delvis efter ett restaureringsförslag av Ragnar Hjorth. Utvändigt avlägsnades rester av puts utom på koret och sakristian. Fönstrens avlägsnade poster av kalksten rekonstruerades så att fönstren återfick sin medeltida indelning. Invändigt kalkades och omputsades delar av kyrkorummet. Medeltida kalkmålningar på korets norra mur togs fram och delar av 1890-talets kompletteringar av valvmålningarna togs bort. År 2000 genomfördes en yttre restaurering efter förslag av Jan Utas, vilken bland annat omfattande reparation av takstolar och murverk. Denna följdes av en inre restaurering 2005-2006. Förutom översyn av ytskikt tillkom en enkel läktarunderbyggnad samt nytt golv i långhusets gångar och i korets östra del. År 2017 byggdes en ny värmeanläggning. Samtidigt omlades delar av bänkkvarterens fuktskadade trägolv varvid delar av den äldre kyrkans grundmurar dokumenterades.



Interiör mot öster och väster med delvis rekonstruerad eller omskapad inredning. Akvarellerade teckningar av Albert Theodor Gellerstedt omkring 1870 och Johan Kahl, 1800-talets slut. Foto ATA.



Interiör mot väster före restaureringen 1891. Foto Gustaf Pettersson, ATA.



Interiör mot öster, överst  
och väster. Foto Einar Erici  
1915, ATA.



Interiör mot öster. Foto Erik Bohrn 1937 och Iwar Anderson 1944.



Interiör mot öster 1958.  
Foto Gotlands Museums  
arkiv.

## Arkeologi

De gotländska kyrkorna erbjuder ett stort mått av arkeologiskt intressanta spår. Det gäller både marken som kyrkan står på och kyrkogården samt ibland även de närmaste omgivningarna. Kyrkorna byggdes ofta på redan etablerade platser och under de nära tusen år en kyrka stått på samma plats har det avsatt lämningar, som kanske inte är lika märkbara som den stående kyrkan men som är värda att uppmärksammas som viktiga kunskapskällor. Det är till exempel spår av tidigare kyrkobyggnader, bevarade trä- eller stenkistor, bildstensfragment, gravklot och gravstenar, men även runristningar och lösa föremål. I föreliggande avsnitt fokuseras på anläggningar under mark och golv. De artefakter som är med i rapporten är sådana som representerar något som kan peka på att det finns okända fornlämningar. I det här fallet är det företrädesvis vikingatida föremål som kan tyda på att det finns gravar kvar från det tidigaste kyrkoskedet.

På den norra sidan av kyrkorna ligger många av de äldsta kristna gravar som vi känner till. Här begravdes framför allt kvinnor under kyrkans tidiga existens i enlighet med ett könssegregerat gravskick. Redan under 1200-talet upphörde i flera fall bruket att använda norra sidan av kyrkogården som begravningsplats. Bruket återupptogs först under 1800- och 1900-talen. När den började användas för begravingar igen påträffades gamla gravar, inte sällan gravar från vikingatiden och den äldsta kristna tiden på Gotland. Ofta hade gravläggningen skett i kläder med spännen och utsmyckningar som hör vikingatidens sista del till. Fynden är mycket intressanta men tyvärr inte så utförligt beforskade som man kan föreställa sig. Det rör sig om föremålsfynd av vikingatida karaktär, av personlig art och som tillhört klädedräkten och med denna fått följa med i graven. Vanliga föremål är pärlor, knivar, kammar och olika typer av smycken relaterade till klädedräkten (Thunmark-Nylén 1995).

Under kyrkornas golv ligger ofta gamla gravar med bevarade trä- eller stenkistor. Något som också noterats särskilt är spår efter äldre kyrkor, träkyrkor i form av syllar, stavkonstruktioner eller sekundäranvända plankor och spår efter stenkyrkor i form av murverksrester under mark och golv. Dock har inte sekundärt inmurade detaljer i den nuvarande kyrkan som fasadstenar eller friser tagits upp i avsnittet om arkeologi, liksom inte heller ännu stående murverk som ingått i en äldre anläggning.

I putsen på kyrkornas väggar påträffas ibland medeltida inskrifter och putsristningar. Ofta har inskrifterna runor, vilket är av stort intresse för kunskapen om runor, eller innehåller graffiti i form av tecknade figurer. Av någon anledning har run- och bildstenar från äldre tider tagits till kyrkan för att införlivas i byggnaden. I kyrkornas byggstenar finns också stenhuggarmärken och med hjälp av dem kan man få en uppfattning om delaktigheten i kyrkobyggena.

Kyrkornas vindar och övervåningarna i tornen har genom tiderna använts som förvaring, även om kulturhistoriskt värdefulla föremål i regel tagits om hand och nu förvaras på annan plats. De lager som bildats på valvens ojämna ovansidor kan dock innehålla lösa delar till inventarier som tidigare förvarats där eller spår av tidigare reparationer på kyrkobyggnaden. De kan innehålla rester av vardagliga föremål som berättar om hur vinden och tornen har använts eller personliga saker som burits upp i hopp om få ett skydd i kyrkans hägn. Äldre stegar, klockrep, redskap från hur taken tjarats förekommer också. Kyrkogårdsmurar, såväl de medeltida som de yngre kan innehålla byggmaterial som per definition är fornlämning eller fornfynd, som till exempel stenar med ristningar.

I texten förekommer ett särskiljande av fornlämningar och övriga kulturhistoriska lämningar. Med *fornlämning* avses lämningar som enligt Riksantikvarieämbetets bedömning uppfyller fornlämningsrekvisiten (villkor baserade på Kulturmiljölagens 2 kap.), och vars lämningar huvudsakligen kan antas ha tillkommit före 1850. Med *övrig kulturhistorisk lämning* menas de typer av lämningar som enligt Riksantikvarieämbetets bedömning uppfyller fornlämningsrekvisiten, och vars lämningar huvudsakligen kan antas ha tillkommit 1850 eller senare samt de typer av lämningar som enligt Riksantikvarieämbetets bedömning inte uppfyller fornlämningsrekvisiten. Rörande registren är det dock viktigt att peka på några källkritiska problem. Fornsök och Fornreg, de digitala registren för information om fornlämningar, är användbara källor för information om kyrkomiljöer. Men de utgör i sig ett källkritiskt problem då 10 000-tals lämningar vid digitalisering har kommit att registreras på felaktig nuvarande belägenhet eller fyndplats. Ofta är uppgifterna korrekta men när flera fornlämningar påträffats intill varandra, som till exempel stenkistor på kyrkogården, är det svårt att veta om en borttagen kista i ett dokument är densamma som en som i tidigare upprättade beskrivningar anges ligga kvar på fyndplatsen.

## Fornlämningar

En kulle som inte finns kvar idag (förhistorisk gravanläggning med markerat välvd profil och övertorvad yta som till större delen är uppbyggd av sand eller jord), är registrerad som en fornlämning. Fornlämningssymbolen utmärker den ungefärliga platsen för högen, benämnd "Habors hög" vari ett svärd påträffades 1757. Den är dock för länge sedan bortodlad. Högen eller röset ska, enligt sägnen, ha varit den mäktige Habors eller Hagbards grav. Antikviteritmästare Carl Gustaf Hilfelning besökte 1799 Hablingbo och upptecknade då att: "Uti Habors hög hittades ett stort svärd av prosten Fåhrei fader, då han grov till anläggning av nuvarande väderkvarnen. Strax därvid ute vid landsvägen ses även ännu lämningar av förstörda begravelser och av sten lagde cirklar m.m". Hilfelings berättelse om förstörda begravelser och lagda cirklar är den enda kända uppgiften om ett helt gravfält vid kyrkan. Men gravfynd har här blivit gjorda vid ett flertal tillfällen i senare tid.

Vid kyrkogårdens sydöstra del finns en runristad gravsten<sup>1</sup>. Ytterligare en sådan gravsten står under ett tak, söder om kyrkan, med ristningen åt väster<sup>2</sup>. Båda är klassade som Fornlämning.

## Värdering

### Allmänt

Alla kyrkor bidrar till att materialisera bilden av det heliga. Invändigt utgör de en ram för mötet mellan människan och det livsavgörande på ett sätt som andra rum inte gör. Till det yttre markerar de sin belägenhet i landskapet, men tar också det yttre rummet i anspråk och utgör en påminnelse om värden som ligger vid sidan om vardagen. Genom historien har betoningen legat på olika delar och egenskaper i kyrkan. Samtidigt finns det många likheter mellan skilda kyrkor, särskilt för dem som ingår i samma kyrkliga tradition. Stor omsorg har sedan det kristna kyrkobyggandets äldsta tid ägnats konsten och arkitekturen. I kombination med att många kyrkor också är gamla hör de till våra viktigaste kulturmiljöer.

<sup>1</sup> L1976:1401 (Hablingbo 56:3)

<sup>2</sup> L1976:1402 (Hablingbo 56:4)

Kyrkorna på Gotland utgör en del av den världsöverspännande kristna kyrkans byggnader, en del av kyrkorna i Sverige och en del av kyrkobygget på Gotland. Gotlands kyrkobyggnader är relativt homogent. Byggnadsdetaljens utformning och tillvägagångssätt vid kyrkornas planering återkommer mellan olika socknars kyrkor, men kan sedan skilja sig från principer som använts i andra landsändar. Exempel på det är att de äldsta gotländska stenkyrkorna följde samma modell av kyrka med långhus, kor och absid, som var allmän i de nordiska länderna. I nästa skede kom dock kyrkorna att förnyas på 1200- och 1300-talet på ett för Gotland karakteristiskt, men i övriga Sverige okänt sätt. Under 1200-talets slut och 1300-talet byggdes kyrktorn på Gotland, vilket sällan hände vid kyrkorna på fastlandet. Den gotländska kalkstenen möjliggjorde valvslagning och byggnadsskulptur utan motstycke i resten av Sverige till vare sig mängd eller konstnärlig kvalitet. Under 1400-talet byggdes kyrkor om- och till i Mellansverige och försågs med heltäckande kalkmålningar, något som inte hade någon motsvarighet på Gotland. Under 1800-talet förnyades tusentals kyrkor i södra och västra Sverige genom att en äldre revs och ersattes av en ny och större, eller byggdes om genomgripande. Detta berörde endast någon enstaka av de gotländska kyrkorna. Sammantaget har detta gjort att de gotländska kyrkorna representerar ett medeltida byggande under en tid då inte så mycket byggdes i övriga Sverige. Men utmärkande är dessutom att på Gotland finns dessa medeltida byggnader ofta kvar, relativt oberörda av senare förändringar och ännu i bruk.

Härigenom utgör varje kyrka ett omistligt exempel på medeltida kulturmiljö inte bara ur ett lokalt gotländskt perspektiv utan även ur ett riksperspektiv. Eftersom inte heller Centraleuropa efter krigstider och andra perioder av förändringar till så hög grad har kvar större uppsättningar av medeltida sockenkyrkor och framför allt medeltida träskulptur har de gotländska kyrkorna därigenom ett internationellt intresse. De formades i hög grad under inflytande av byggmästare från västra Tyskland, från Westfalen och området kring Köln, vilket ytterligare ger dem en internationell betydelse, liksom att det tidiga kyrkobygget uppvisar stilpåverkan från östra Europa. Sedan 1800-talets slut har kyrkorna på Gotland kommit att uppmärksammas av arkitekter och konstnärer och har fått stå förebild för kyrkor på fastlandet, vilket gör att kyrkor från 1800- och 1900-talet med gotländskt inspirerade motiv återfinns i Skåne, Västergötland, Stockholm och på andra platser.

De gotländska kyrkorna har vissa särdrag i formen, men de intar också en särskild ställning i bygden. Över hela Sverige har, liksom i många andra länder, kyrkan utgjort en central och samlande punkt, även om de mera sällan legat mitt i en by, så som de gör i en del andra delar av Europa. Men på Gotland har kyrkans roll som samlande byggnad levt kvar bättre än på en del håll. Denna uppfattning är stark även i resten av Sverige, men bebyggelseförskjutningar till följd av nya järnvägssamhällen och bruksorter, en mer polariserad sockensammansättning, större avstånd mellan kyrkorna och att de inte har haft torn kan ha bidragit till det. Medan kyrkorna på Gotland genom sina torn och tätare avstånd samt en viss skepsis till förändringar har behållit sin plats i en sockenmedvetenhet, som även i sig är ovanligt stark på Gotland.

För de gotländska kyrkornas kulturhistoriska värde och särställning gäller åtskilliga gemensamma saker. Kyrkorna är närmare hundra och Gotland utgör som Visby stift det stift som har nästan uteslutande medeltida kyrkor, därtill tillkomna och ombyggda före mitten av 1300-talet. Eftersom de så tydligt har parallella tillkomsthistoriker utgör varje kyrka en omistlig del i ett pussel av olika byggnadsetapper. Byggnaderna är utsmyckade av skulpterade portalomfattningar, kalkmålningar och skulpturer. Glasmålningarna saknar till omfattning motstycke i resten av norra Europa. 93 procent av bevarade medeltida glasmålningar med figurscener i Sverige kommer från Gotland (i

kyrkorna eller på museer). Flera medeltida möbler, mest bänkar, finns också i kyrkorna. Föremålen visar hur kyrkorna användes under medeltiden och kan bidra till att ge en autentisk upplevelse av medeltida miljöer. Inte minst gäller detta kyrkornas vind och särskilt tornets övervåning, där rummet i hög grad präglas av murade dörr- och fönsteröppningar som skapar en autentisk ljussättning. Virket och murbruket kan visa upp spår från hur själva byggnadsarbetet gick till och kan avspegla hur kyrkan i äldre tid drabbats av eldsvåda.

Föremålen i kyrkorna är inte bara medeltida. Gotland har även en hög andel av bevarade bänkinredningar från 1600-talet av ett slag som på svenska fastlandet ersattes av ny inredning i slutet av 1800-talet. Från 1700-talet finns bevarat ett rikt måleri, inte minst målningar på bänkinredningen. De gotländska dopfuntarna utgör ett särskilt kapitel, där de mest framträdande utgörs av de tidigmedeltida sandstensfuntarna, som fick ett nytt uppsving på 1600-talet. Södra Gotlands stenhuggerier producerade sedan altaruppsatser i sandsten av ett slag som inte är vanligt utanför Gotland. Genom det sena 1800-talets och 1900-talets kyrkorestaureringar, ofta av framträdande stockholmsarkitekter, kan man följa förändringar i synen på öns kyrkor.

Kyrkornas lägen visar på centrala platser i bygden, placerade vid en tidigare korsväg med, om inte förhistoriska så åtminstone medeltida ursprung. De avspeglar det höga välstånd från medeltidens omfattande handel som rådde när de kom till och illustrerar något av den komplicerade kyrkohistorien. Av stor betydelse är kyrkogårdarna runt kyrkorna som är omvärdade och används. Många av dem har en intakt medeltida utsträckning. Andra visar kyrkogårdens utveckling under 1800-talet och hur folkmängden ökat. Trädrader och gravtyper illustrerar hur nya delar har tagits i bruk under 1800- och 1900-talet.

Anmärkningsvärt är att kyrkorna ännu används för sitt ursprungliga syfte. För Gotlands del har det kunnat ske utan större ombyggnader av kyrkorna, trots förändringar i befolkningsstorlek. Nästan alla är i bruk (de som är öde har varit det sedan minst 400 år) och används, om än med olika intervall. Öns kyrkor har genom sin ålder, kvalitet och i sammanhanget starka karaktär en identitetsskapande roll. I de många, ofta små, socknarna finns en särskild känsla, där kyrkorna intar rollen av kraftfulla symboler för hemsöknen. Hur klockorna har ringts avspeglar skillnader mellan kyrkorna och än idag finns kinningsstenar beredda i klockvåningen för det ringningssätt med små stenar som endast finns på Gotland och de skånska landskapen. Kyrkorna har både en starkt lokal förankring och utgör samtidigt punkter i ett världsomspännande nätverk som förbinder länder och kontinenter genom religion, arkitektur, konst, musik över århundraden.

Sedan ett drygt sekel har kyrkorna på ön varit en turistmagnet. De är öppna sommartid, på ett annat sätt än på det svenska fastlandet, och brukar vara välbesökta.

## Bruksvärden

Följande bygger på de 349 svar från besökare som inkom via de enkäter som sommaren ställdes 2019 i 16 kyrkor i Romaklostets och Klinte pastorat. Av dessa 349 personerna besökte 52 % kyrkan för första gången.

De som räknas in som återkommande besökare har angivit att de besöker kyrkan ofta, ibland eller sällan/någon gång per år. Genomgående är gravskötsel, besök av anhörigs grav samt delta i gudstjänst och andakt de främsta anledningarna till besök. Av de barnfamiljer som bor i socknarna kan man utläsa andra motiv till återkommande besök en förälder skriver så här ”Vi bor

nära kyrkan. Ibland går vi hit och letar Pokémon och övar vår minsta att läsa, precis som vår äldsta son gjorde när han lärde sig läsa”. Konserter anges också som en stor anledning till besöket. För dessa besökare står kyrkan för hembygd, barndom, en knutpunkt, trygghet samt en plats för slakten genom århundraden. De uttrycker en stor glädje och stolthet över sina kyrkor och betonar hur viktig den är för sockens identitet, historia och sammanhang samt för individens släkthistoria.

Förstagångsbesökarna kan majoriteten kopplas till turism, många anger att de hade som mål att besöka minst en kyrka på ön under sin semester eller att besöka många/samtliga av öns kyrkor. Benämningen kyrksafari var en återkommande anledning. Några av dessa förstagångsbesökare uppskattar kyrkorna som en stillsam plats att komma till för att få lite lugn och ro, medan andra ser kyrkan som ett värdefullt nationellt kulturarv och historiedokument. Intresse för konst, kultur, arkitektur och historia beskrivs återkommande som en av anledningarna till besöket.

Generellt sätt var besökarna mycket nöjda med tillgängligheten (74%). Många påpekade att det är trevligt att kyrkan är upplåst så att man får möjlighet att komma in samt är glada att se att kyrkorna och kyrkogårdarna är så välskötta. De som inte var nöjda med tillgängligheten påpekade oftast för dålig belysning i kyrkan, nedsatt framkomlighet med rullstol och dylikt i grusgångar samt vid trösklar, svårighet att öppna eller stänga porten.

När det gäller information var det många som saknade informationsbroschyrer att titta i på plats samt att kunna köpa med sig hem. Där det fanns information efterfrågades mer lättläst text och mer bilder. Genomgående önskades även information på engelska samt ibland även tyska. Flera kommenterade att de sökte mer information på nätet eller i turist-appar samt kompletterade med information från böcker, exempelvis *Änglar & Drakar*.

## Kyrkobyggnaden

Kyrkan hör till de mer anslående och kända av de gotländska kyrkorna. Dess yttre profil är relativt lågmäld, men kyrkan är rik på konst- och kulturhistoriska föremål med viss särställning. Långhuset har stora mått, men en blygsam resning genom senare gjorda sänkning av taket och tornhuven. Av kyrkans portaler hör nordportalen med sina flankerande lejon till landets mest kända och oftast avbildade romanska kyrkportaler. Men även långhusets sydportal har en monumental form och utgör ett viktigt exempel på öns gotiska kyrkoarkitektur och är mest känd för sina särpräglade flankerande huvudmasker. Fasadernas stenar med rundbågsdekor utgör ett viktigt minne från de äldsta murade kyrkorna på Gotland. Tornet med sina kraftiga indrag åt sidorna är av ovanlig typ.

I det inre finns flera inslag att lyfta fram. Kyrkorummet utgör dock ett av de mer renodlade och framträdande gotiska rummen i landet. Den östra långhuskolonnens kapital är av ovanligt uttrycksfullt slag med fyra stiliserade ansiktsmasker. I tornets övervåning finns ovanligt välbevarade väggar till en kammare av trä, troligen från tornets byggnadstid omkring 1200. Även tornets övre våningar med rester av äldre träväggar och ett läsbart rum med valv är av intresse. I bågöppningen mellan långhusets och korets vindar kvarsitter en välbevarad träkonstruktion som visar hur bågen slogs på 1300-talet.

## Kyrkans inventarier

Av kyrkans inventarier kan uppmärksamhet riktas mot altarpopsatsen som är en av de mer betydande inom den omfattande produktionen av altartavlor i sandsten på södra Gotland. Bänkinredningen och den övriga inredningen från 1800-talets senare del utgör en ovanligt helgjuten nygotisk inredning i sitt slag på Gotland, tillverkad lokalt och av trä från socknen. I museisamlingar ingår konst- och kulturhistoriskt värdefulla inventarier, som ett krucifix från 1200-talet, tidigmedeltida ornerade plankor med okänd funktion, delar av en senmedeltida klocka, delar av en mässhake från 1400-talet samt en ovanligt omfattande svit av glasmålningar, sannolikt från kyrkan.

## Kyrkogården

Kyrkogården tillhör Gotlands medelstora kyrkogårdar efter flera utvidgningar. Det reflekterar det kontinuerliga behovet av flera gravplatser i samband med sockens expansion och befolkningsökning.

Kyrkogården visar tydliga årsringar genom en uppdelning i en äldre kyrkogård och en yngre. I den äldre kyrkogården finns en trädrad som markerar kyrkogårdens västra gräns innan den utvidgades.

Kyrkan med kyrkogård med bevarat sockenmagasin, prästgård och den tidigare skolan ger en sammanhållen helhetsmiljö som berättar om kyrkans centrala roll i socknens angelägenheter.

Infartsallén med äldre alm omfattas av biotopskydd. Den har ett värdefullt miljöskapande värde för helhetsmiljön.

Den äldre kyrkogården har ett gångsystemen med ett fåtal gångar vilket är ett ålderdomligt drag.

Kyrkogården omges av trädkransar. Den äldre kyrkogården omges av en enhetlig trädkrans med äldre inhemska träd. Trädkransarna bidrar till rofylld lummighet och en rumslighet.

Den yngre kyrkogården har en tidstypisk utformning från mitten av 1900-talet med ett parkliknande område i öster med solitära träd och buskar, häckar längs grusade gångar och kvarter och låga gravvårdar. Längs gångarna växer pelarekar.

Norr om kyrkogården saknas synliga gravar. Sydväst om kyrkan finns flera gravhällar och högresta gravvårdar. Kyrkogården speglar människors liv och samhällets förändringar, traditioner och ideal. Eftersom kyrkogården har en lång kontinuitet finns ett antal äldre gravvårdar med innehållsrika inskriptioner som berättar om de människor som är knutna till Hablingbo socken. Åtta av gravvårdarna på kyrkogården angavs som kulturhistoriskt värdefulla i kyrkogårdsinventeringen 1996. Vid den uppföljande inventeringen 2017 utpekades 44 gravvårdar som kulturhistoriskt värdefulla.

## Naturvärden

Träden, och buskagen är värdefulla miljöer för kryptogamer och insekter och som boplatser för fåglar. Det gäller även murar som inte är putsade. En stor del av den biologiska mångfalden är knuten till gamla träd och idag utgör kyrkogårdarna en av de viktigaste miljöerna för bevarandet av hotade växt- och djurarter.

Vid Hablingbo kyrkogård finns inte några speciellt värdefulla träd utpekade av Länsstyrelsen. Man bör uppdatera om det finns några rödlistade arter genom kontakt med Länsstyrelsen. Vi rekommenderar att man använder Riksantikvarieämbetets metod *Fria och Fälla (2014)* vid förändringar av trädplanteringar som kan påverka murar och gravvårdar.

## Händelselista Habblingbo kyrka

ÅR	BYGGNADSDEL:	REF.
s. 1100-tal - t. 1200-tal	En romansk kyrka byggdes på platsen, varav endast tornet och långhusportalen (numera nordportal) återstår	GK
	Dopfont av "Byzantios", varav endast foten återstår	EL
1225-50	Maria- och S:t Olofs-skulpturer, nu i Gotlands fornsal. Triumfkrucifixet.	EL
o. 1350	Det nuvarande koret och långhuset byggdes, troligen av den anonyme stenhuggaren och byggmästaren "Egypticus".	GK
s. 1300-tal	Glasmålningar, numera i museer i Visby, Stockholm och Uppsala.	EL
o. 1450	Kalkmålningar av "Passionsmästaren" i koret.	GK, EL
1486 (el. 1483)	Kyrkklockan, numera omgjuten.	GKR
1622	Ombyggnad av yttertaken (långhustaket sänktes?).	EL
1635	Altaruppsatsen av sandsten, utförd av Peter van Eghen och hans son Gert, målad av Lars Matsson Hamel(?).	GK, EL GKS
1681	Predikstolen, möjligen tillverkad av snickarmästaren Jochim Sterling, Visby.	GK, EL
1694	Kyrkan vitlimmades invändigt.	GF
1600-tal	Dopfunten.	EL
1714	Tegeltak nämns på koret.	EL
1730	Sakristian byggdes.	GK, EL
1744	Sockenmagasin i ringkammaren, avdelat med träskrank.	EL
1752	Lilla klockan gjuten av Gerhard Meyer, Stockholm.	ATA
1755	Timglaset på predikstolen.	EL
1782	Kyrkan "rappad, klistrad och hvitlimmad" invändigt.	ATA
1801	Dopfunten flyttades fram i koret.	ATA
1806	Sockenmagasinet på kyrkogården.	EL
1825	Stormskada på östra korfönstren.	EL
1831	Nya bågar och glas i östra korfönstren och försäljning av glasmålningarna.	EL
1837	Votivskeppet.	GF
1859	Trädplantering på kyrkogården.	EL
1866	Orgel, tillverkad av P. L. Åkerman, Stockholm.	ISO
1869	Läktare, ritad av A. W. Lundberg, och vindfång innanför N(?) långhusportalen.	GK, EL ATA
	Träskranket mot ringkammaren revs.	EL
1891	Restaurering efter förslag av Gustaf Pettersson, bl.a. innebärande ny bänkinredning i nygotik	GK, EL, GF
	– Predikstolen övermålades med brun färg.	EL
	– Ny puts på väggar och valv i kyrkorummet.	GF
	– Nya portar i de södra och västra portalerna.	

ÅR	BYGGNADSDEL:	REF.
	– Ny altarring och orgelfasad.	
	– Cementgolv.	
	Gravstenar från kyrkans golv lades som markbeklädning på kyrkans södra sida(?).	
1902	Orgel från Åkerman & Lund, Stockholm.	EL
1912	Storklockan omgjuten av J A Beckman & Co, Stockholm och lillklockan nygjuten av samme klockgjutare.	GKR
1915	Varmluftsuppvärmning installerades (enl. ATA 1916).	GF, ATA
1920	Bildsten uppsatt i tornrummet.	ATA
1935	Södra långhusportalen konserverades, bl.a. impregnerad två gånger med Ofalin B.	ATA
1945	Vattenburen värmeledning installerades.	GF
	Elinstallation vid orgel och i pannrum.	ATA
1950	Kyrkogården utvidgades åt söder och öster.	EL
1955	Yttre restaurering efter förslag av arkitekt Sten Ramel och ingenjör Allan Johansson vid Lantbruksförbundets byggnadsförening:	LBF, GF
	– Nytt faltak på tornhuven.	
	– Omläggning av tegeltaken på övriga tak med nya lertegel på tät bördning, förstärkning av takstolarna över långhuset, avvattningsanordningar.	
	– Reparation av fönster.	
	– Putsreparation och kalkning av de putsade fasaderna, fogning av huggstensfasaderna.	GF
	Konservering av portalerna (konservator Arne Strömberg och ”preparator” R S Wibeck) bl.a. ”konservering” av norra långhusportalen genom luttvättning och behandling med preparaten <i>Silicaseal</i> och <i>Snöland Everdry</i> .	
1956	Mindre invändig restaurering, varvid väggar och valv i kyrkorummet rengjordes och kalkades (GF), ristningar och kalkmålningar i kyrkorummet togs fram (GK) eller avlägsnades (1800-talsmålning i korvalvet; GF). Utfördes efter förslag av byggnadsrådet Ragnar Hjorth samt arkitekt P. Lamby.	GF
1962	Komplettering av elbelysningsanläggningen.	ATA
1963	Rengöring, färgbehandling av bänkinredningen, konservator Erik Olsson, Sanda.	GF
1988	Runstensfynd på kyrkogården, senare insatt i kyrkan.	GF
	Votivskeppet uppställt i kyrkan efter att ha varit deponerat i GF.	GF
1990	Förstärkning av korets takkonstruktion.	GF
	Uppställning av nyfunnen runsten i tornet.	ATA

<b>ÅR</b>	<b>BYGGNADSDEL:</b>	<b>REF.</b>
1990-92	Kyrkans tre portaler konserverades av stenkonservator Charlotta Bylund, RAÄ.	ATA
2000	Utvändig restaurering efter förslag av arkitekt Jan Utas, Visby. Entreprenör Gotlandsbyggen AB, Hemse: <ul style="list-style-type: none"> <li>– Tegeltaken över kor, sakristia och långhus lades om. Nytt tegel lades på sakristian. Rötskadade delar av takstolarna på långhuset reparerades.</li> <li>– Tornhuvens brädklädsel reparerades.</li> <li>– Vattendäck byggdes i klockvåningen.</li> <li>– De putsade fasaderna på koret och sakristian putsades om och vitkalkades. Huggstensfasaderna fogkompletterades.</li> <li>– Fönsterglasen lagades.</li> </ul> Inspektionsbryggor och belysning anordnades på vindarna.	GF
2005-06	Invändig restaurering efter förslag av arkitekt Jan Utas, Visby. Entreprenör Byggnadshyttan på Gotland: <ul style="list-style-type: none"> <li>– Rengöring av väggar och valv i kyrkorummet och sakristian, konservator Marianne Gustavsson-Belzacq m.fl.</li> <li>– Äldre gravstenar inlagda som golv på altaravsatsen.</li> <li>– Golv av kalkstensplattor inlagt på långhusets betonggolv.</li> <li>– Räckesförhöjning på läktarbarriären.</li> </ul> Konservering av altaruppsats, triumfkrucifix m.m.	GF
	Konservering av nummertavla och timglas. Entreprenör Byggnadshyttan AB.	GF
2017	Installation av nytt värmesystem. Entreprenör Sandbäckens rör.	GM

**Förkortningar:**

ATA	Riksantikvarieämbetets arkiv, Stockholm.
EL	Erland Lagerlöf, Kyrkan och kyrkogården. I: Boken om Hablingbo, 1966.
GF,GM	Gotlands fornsals arkiv. (Gotlands Museum)
GK	Lagerlöf-Svahnström, Gotlands kyrkor, 1991.
GKM	B G Söderberg, Gotländska kalkmålningar 1200-1400. 1971.
GKR	I Rohr, Gotlands kyrkklockor och ringnings seder, 1985.
GKS	Gunnar och Karin Svahnström, Måleri på Gotland 1530-1830. 1989.
ISO	Inventarium över svenska orglar 1989:II, Linköpings och Visby stift, red. Tore Johansson, 1990.
Inskr.	Inskrift i Hablingbo kyrkan
o.	omkring
s.	sent
Strelow	Hans Nilsson Strelow, Cronica Guthilandorum, 1633.
t.	tidigt

## Lagskydd

Kyrkor har ett generellt lagskydd, som till stor del handlar om deras kulturhistoriska värde. Eftersom lagstiftningen måste vara exakt har kyrkobyggnader enligt Kulturmiljölagen definierats som en kyrka som var invigd och förvaltd av Svenska kyrkan vid början av år 2000. Av dessa har kyrkor byggda före 1940 (och några speciellt utvalda yngre) ett särskilt lagskydd (KML 4 kap. 2-5 §§). Särskilda instruktioner finns i lagen kring kyrkliga inventarier och begravningsplatser. Att kyrkor inom Svenska kyrkan i dessa sammanhang har en särställning framför andra beror inte på samfundstillhörighet eller band till svenska staten utan på att Svenska kyrkan omfattar de äldre kyrkor som ofta har rika konst- och kulturskatter och som av tradition på ett lokalt plan har haft en stark offentlig ställning. Lagstiftningen har hållits på en generell nivå, men en närmare precisering kring enskilda kyrkomiljöers lagskydd finns i Kulturmiljövårdens bebyggelseregister (Bebyggelseregistret). Därutöver finns en del äldre frikyrkor som är byggnadsminnen, kyrkor som i historisk tid tagits ur kyrkligt bruk och övergått till privat eller statlig ägo samt kyrkoruiner. Dessa omfattas av lagbestämmelser kring byggnadsminnen, fasta fornlämningar med mera. Här har samlats en förteckning över de lagbestämmelser som reglerar användning och förändringar av kyrkor, kyrkoinventarier och begravningsplatser som kulturmiljöer.

### Kulturmiljölagen (1998:950) t.o.m. SFS 2019:864

Kyrkobyggnaden, kyrkogården, begravningsplatsen, och de kyrkliga inventarierna skyddas av Kulturmiljölagens (tidigare kallad Kulturminneslagen) olika kapitel enligt nedan:

- 1 kap. 1 § anger att det är en nationell angelägenhet att skydda och vårda kulturmiljön samt att det ansvaret delas av alla med syftet att tillförsäkra nuvarande och kommande generationer tillgång till en mångfald av kulturmiljöer.
- Fornlämningar och fornfynd skyddas av 2 kap. både de som är kända sedan tidigare och de som inte är kända sedan tidigare. Flertalet kända finns i Riksantikvarieämbetets databas fornsök.
- 4 kap. 1 § anger att kulturhistoriska värdena i kyrkobyggnader, kyrkotomter, kyrkliga inventarier och begravningsplatser är skyddade enligt bestämmelserna i detta kapitel. 2-5 §§ reglerar kyrkobyggnaden och kyrkotomten. skydd för kyrkliga inventarier 6-10 §§, 11-15 §§ reglerar begravningsplatser. 15 a beredskapsförberedelser som under höjd beredskap behövs för vård och underhåll av de kyrkliga kulturminnena.
- 5-8 kap. skydd mot utförelse av respektive återlämnande av kulturföremål som olagligt förts bort från en stat.
- 9 kap. begränsar militär användning av kulturegendom i händelse av väpnad konflikt med hänvisning till Haagkonventionen från 1954.

### Begravningslagen (1990-1144) t.o.m. SFS 2019:867

Begravningslagen reglerar verksamheten för kyrkogårdar, begravningsplatser och krematorier. I begravningslagen understryks den enskilda gravrättsinnehavarens rättigheter och skyldigheter gällande gravanordningens utformning och skötsel. I lagens 7 kapitel ges möjligheter för upplåtaren, dvs kyrkogårdsförvaltningen att skydda och behålla kulturhistoriskt värdefulla gravplatser och gravvårdar.

## Plan- och bygglag 2010:900 t.o.m. SFS 2020:603

Plan- och bygglagen reglerar användning av mark och vatten och om byggande. Bestämmelserna syftar till att, med hänsyn till den enskilda människans frihet, främja en samhällsutveckling med jämlika och goda sociala levnadsförhållanden och en god och långsiktigt hållbar livsmiljö för människorna i dagens samhälle och för kommande generationer.

Byggnader, bebyggelseområden och allmänna platser som anses vara särskilt värda att bevara har ett förstärkt skydd. Dessa får inte förvanskas enligt PBL 8 kap. 13 §.

Vid bygglov för ändring eller flyttning av byggnader och anläggningar utanför detaljplan och områdesbestämmelser ska byggnadsnämnden pröva om åtgärden utförs varsamt enligt 8 kap. 17-18 §§.

## Miljöbalken (1998:808) t.o.m. SFS 2020:684

Miljöbalken ska enligt kapitel 1 tillämpas så att värdefulla natur- och kulturmiljöer skyddas och vårdas. Områden som utpekats som riksintresse skall markeras på den lokala översiktsplanen vilken finns på Region Gotlands hemsida.

- I kapitel 3 regleras vad som gäller för områden av riksintressen för kulturmiljö.
- Kapitel 4 för vissa större områden, som i sin helhet är av riksintresse på grund av de natur- och kulturvärden som finns i området (t.ex. är Gotland som helhet utpekade som riksintresse för turismen och friluftslivet 4 kap 2 §).
- Biotopskydd regleras i 7 kap. 11§.
- Nyckelbiotoper alla skogsbruksåtgärder är samrådspliktiga enligt 12 kap. 6 §.
- På Gotland är de 92 medeltida kyrkomiljöerna samtliga utpekade som riksintresse för kulturvärden vilket bland annat regleras i 3 kap. 6 §.

## Kyrkoordning t.o.m. SvKB 2019:11

Gällande kyrkoordning för Svenska kyrkan reglerar skyddet av kyrkobyggnaden och de kyrkliga inventarierna främst genom 10 avdelningen, 40 kap 2 §.

## Källor

Offentligt tryck:

Kulturmiljölag (1998:950) t.o.m. SFS 2019:864

Begravningslag (1990-1144) t.o.m. SFS 2019:867

Plan- och bygglag 2010:900 t.o.m. SFS 2020:603

Miljöbalk (1998:808) t.o.m. SFS 2020:684

Kyrkoordning t.o.m. SvKB 2019:11

## Källor och litteratur

Viktiga källor som använts är följande: *Gotlands Museums arkiv*, Visby, med sockenvis och på kyrkan sorterade uppgifter om arkeologiska fynd från 1800-talets slut och framåt. *ATA (Antikvarisk-topografiska arkivet)*, Riksantikvarieämbetet, Stockholm. Centralarkiv sedan 1600-talet för ämnena arkeologi, kulturmiljövård, medeltidens konst- och byggnadshistoria, museologi och numismatik. *Fornreg* - Riksantikvarieämbetets registreringsverktyg för yrkesverksamma inom kulturmiljövården för att registrera information om arkeologiska uppdrag och lämningar i Sverige. *Fornsök* - Riksantikvarieämbetets fritt tillgängliga söktjänst med information om alla kända registrerade forn lämningar och övriga kulturhistoriska lämningar i Sverige. *SHM (Statens Historiska Museer)*, Stockholm, omfattande bland annat Historiska Museet, som är centralmuseum för arkeologiska fynd i landet.

## Otryckta källor

Handlingar i Riksantikvarieämbetets arkiv, ATA, Stockholm  
 Handlingar i Gotlands fornsals arkiv, Visby  
 Inventering av inventarierna i Hablingbo kyrka 1999-2001, utförd av Birgitta Lerberg m.fl.  
 Inventering av Hablingbo kyrkogård, 1996 av antikvarie Torsten Gislestam, Gotlands fornsal.  
 Inventering av Hablingbo kyrkogård, utförd 2017 av Gotlands Museum.  
 Norderäng, J. & Widerström, P. 2017. Rapport efter en arkeologisk förundersökning i Hablingbo kyrka, Gotlands region och län. Länsstyrelsens dnr: 431-340-17.  
 Vård- och underhållsplan Hablingbo kyrka 2007. Arkitekt Jan Utas, Visby.  
 Vårdprogram för Hablingbo prästgård 2012. Ulrika Mebus och Eva Selin, Gotlands Museum.

## Tryckta källor

Hilfeling, CGG. 1994. (Red. Gislestam, T.) CGG Hilfelings gotländska resor 1797 och 1799.  
 Gustavsson H., 1966. Ortsnamn och Ortsnamnsägner i Hablingbo. I Boken om Hablingbo.  
 Inventarium över svenska orglar 1989:II, Linköpings och Visby stift, red. Tore Johansson, 1990.  
 Melefors E. Odelman E., 2008. Visbyfranciskanernas bok.  
 Klinth, Sylve: Gotlands missionshus, kapell och frikyrkor, Gotlands kyrkohistoriska sällskaps skriftserie nr 9, 2 uppl., Visby 2022, s. 51.  
 Lagerlöf, Erland, Kyrkan och kyrkogården. I: Boken om Hablingbo, 1966.  
 Lagerlöf-Svahnström, Gotlands kyrkor, 1991.  
 Lindström G., 1895. Anteckningar om Gotlands medeltid II.  
 Olsson, Ingemar., 1966. Gotlands natur och historia speglade i Ortsnamn. I Boken om Hablingbo.  
 Persson, Red. Boken om Hablingbo. 1966. Gotlänningens tr., Visby.  
 Rohr, I., Gotlands kyrkklockor och ringningsseder, 1985.  
 Svahnström, Gunnar och Karin, Måleri på Gotland 1530-1830. 1989.  
 Strelow, Hans Nilssön, Cronica Guthilandorum, 1633.  
 Säve P. A., 1864. Gotländska samlingar III, nr 577.  
 Söderberg, B. G., Gotländska kalkmålningar 1200-1400. 1971.  
 Thomsson S. och B., Red. Hablingbo sockens historia 1992. Ödins Förlag Hanseproduktion AB, Visby.  
 Utas, Jan Andréasson-, Om gotländska valv, examensarbete i Arkitekturens teori och historia, Chalmers tekniska högskola, 1971.

## Kartor

Skatläggningsskarta Hablingbo sn. 1753. Lantmäteristyrelsen

Laga skiftes karta 1893. Lantmäteristyrelsen