


# Hamnkyrkan

Karaktärisering 2020



Svenska kyrkan   
VISBY STIFT

 Gotlands  
Museum

Dnr: 2019-17

Dnr Visby stift: SS 2019-0010

Handläggare: Eva Selin, Jakob Lindblad. Arkeologi: Johan Norderäng, Per Widerström.  
Fotograf: Jakob Lindblad (JL), Eva Selin (ES). Övriga fotografier anger fotograf vid bilden.  
Omslagsbild: Pär Malmros, Visby stift. Spridningstillstånd för flygbilder, Lantmäteriet nr  
LM2021/007471.

© Gotlands Museum  
Strandgatan 14  
621 56 Visby

© Visby stift

# Innehåll

Inledning.....	4
Bakgrund.....	4
Syfte .....	4
Metod .....	4
Visby stifts kyrkor .....	5
Omgivningar .....	7
Klinte socken .....	7
Kyrkomiljön .....	7
Historik.....	9
Kyrkotomten.....	11
Nulägesbeskrivning området .....	11
Kyrkobyggnaden.....	15
Kyrkans huvuddrag.....	15
Byggnadshistorik .....	17
Nulägesbeskrivning .....	28
Restaureringar .....	58
Arkeologi .....	58
Fornlämningar.....	58
Värdering.....	59
Allmänt.....	59
Kyrkobyggnaden.....	61
Kyrkans inventarier .....	61
Området.....	61
Händelselista Hamnkyrkan .....	62
Lagskydd.....	63
Källor och litteratur.....	65
Otryckta källor.....	65

# Inledning

## Bakgrund

Projektet *Karaktärisering av kyrkomiljöer* utförs av Gotlands Museum på uppdrag av Visby stift. Det bekostas delvis med kyrkoantikvarisk ersättning och påbörjades under år 2014 med en förstudie. Projektet har indelats i etapper och sista etappen beräknas vara klar vid utgången av år 2024.

## Syfte

Syftet med projektet är att beskriva kyrkobyggnad, kyrkogård, kyrkotomt, inredning och inventarier samt deras kulturhistoriska värden på ett sätt som väcker, tillgodoser eller ökar församlingars och allmänhetens intresse.

Målsättningen är att rapporterna ska kunna användas i förvaltningen av de kulturhistoriska värdena, i handlägningsprocessen för kyrkoantikvarisk ersättning samt vid tillståndsprövning mot Kulturmiljölagen. Ett uppdaterat och fördjupat kunskapsunderlag om kyrkomiljöerna ger förutsättningar för hänsynstagande till kulturvärden, exempelvis vid långsiktig planering kring kyrkomiljöerna och under förvaltningen av dem men även i samband med förändring av kyrkorna. Arbetet omfattar de kyrkomiljöer som har det högre lagskyddet enligt Kulturmiljölagen, det vill säga omfattas av tillståndsprövning enligt kap. 4, § 3-4.

## Metod

Beskrivning av kyrkomiljöerna har tagit en utgångspunkt i de vård- och underhållsplaner som togs fram av arkitekt Jan Utas 2003-2011. En stor vikt har sedan lagts vid projektets egna fältstudier på plats. Denna egensyn har haft som målsättning att notera helhetskaraktären i kyrkomiljöerna, samt att notera spår av förändringar som har gjorts och att observera kulturhistoriska avtryck från olika tider. En viktig del av fältarbetet har varit att kunna relatera de uppgifter som finns dokumenterade om kyrkorna. Beskrivningarna bygger vidare på analyser och datasamlingar kring kyrkorna i tillgänglig litteratur samt i viss mån på egna arkivstudier. Arkiven avser främst Gotlands Museums arkiv samt Antikvarisk-topografiska arkivet (ATA), i den utsträckning som varit möjlig.

I beskrivningarna har en betoning legat på att lägga fram ett bildmaterial. Bilderna avser att likt en modell åskådliggöra kyrkomiljön ur ett rumsligt perspektiv där vissa specifika detaljer lyfts fram. Bildtexter leder vanligen in betraktaren i vad bilden förmedlar. Huvuddelen av illustrationerna utgörs av projektets egna foton från fältarbetet. Dessa kompletteras vad gäller inredning och inventarier av bilder ur Inventarieinventeringen från 1997-2010. Visby stift har tillhandahållit nytagna bilder ur luftperspektiv, tagna med drönare, samt bildsamlingar från arbetet med vård- och underhållsplanerna. Uppmätningar har hämtats ur verket *Sveriges Kyrkor*. Konsthistoriskt inventarium. Äldre illustrationer kommer främst från ATA (via bilddatabasen Kulturmiljöbild) samt Gotlands Museum, dels från bildarkivet (via Collective Access), dels i några fall från ännu ej arkiverade bilder från byggnadsvårdsverksamhet ca 2000-2020. Äldre teckningar kommer från Uppsala universitetsbibliotek (via Alvin) eller andra samlingar. En särskild sammanställning har också gjorts av arkeologiska utgrävningar och fynd i kyrkor och på kyrkogårdar. Materialet bygger främst på Riksantikvarieämbetets fornminnesregister samt rapporter i Gotlands Museums arkiv.

Vid värderingen av kyrkomiljöerna har hänsyn tagits till Svenska kyrkans modell för identifiering av kulturvärden. De gotländska kyrkorna förenas av drag som samtidigt i hög grad särskiljer dem

från många av landets övriga kyrkor med motsvarande roll som sockenkyrka. Vid såväl analysen som värderingen har en strävan varit att lyfta fram kyrkomiljöerna utifrån frågor som inte bara är relevanta ur ett gotländskt sammanhang utan även i förhållande till kyrkomiljöer i landet i stort. Frågeställningarna har främst rört sig kring ett för historiska kyrkomiljöer etablerat antikvariskt förhållningssätt med inriktning mot konst- och kulturhistoriska och byggnadsarkeologiska perspektiv och mot upplevelsevärden med arkitektoniska, konstnärliga och historiska inriktningar. Hänsyn till teologiska, kyrkohistoriska, personhistoriska och socialhistoriska perspektiv på kyrkorummet finns med i bakgrunden.

En strävan har varit att finna bra arbetsmetoder för att lyfta fram bruks- och upplevelsevärden på ett tydligare sätt än i tidigare tillämpade modeller från andra stift. Det har skett genom att frågeformulär placerats ut i vissa av kyrkorna där besökare kunnat svara på hur de upplever och använder kyrkomiljön. Intervjuer har även gjorts med företrädare för pastorat och församling.

## Visby stifts kyrkor

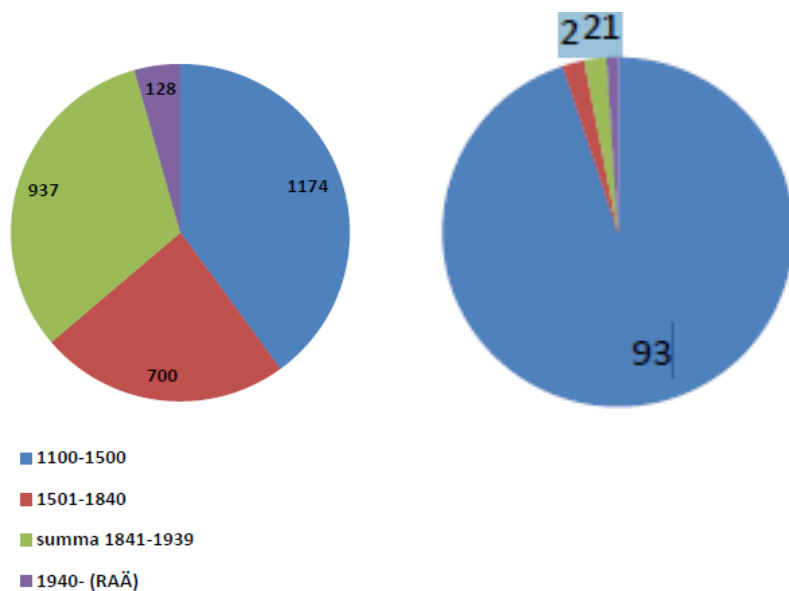
Inom Visby stift finns, förutom domkyrkan, 91 medeltida sockenkyrkor som är i bruk och tillhör Svenska kyrkan. Därtill finns ett par mindre och yngre kyrkobyggnader, såsom Hallshuk och Gnisvärd kapell, byggda som fiskarkapell, den som metodistkapell byggda Hamnkyrkan i Klinte och den moderna Visborgs kyrkan, byggd som distriktskyrka i Visbys yttre stadsdelar.

Alla Visby stifts medeltida kyrkobyggnader är uppförda och ombyggda under en kort och intensiv byggnadsperiod som varade från 1100-talet fram till omkring 1350. Detta möjliggjordes av den omfattande handel Gotland haft under flera hundra år i Östersjöregionen. Efter 1350 skedde en kraftig nedgång i den gotländska ekonomin vilket ledde till att kyrkobyggnandet helt avstannade på landsbygden och i Visby under 1400-talet. En ekonomisk nedgångsperiod och reformationstidens reduktion av kyrkans tillgångar under 1500-talet gjorde att flera kyrkor i Visby och tre sockenkyrkor på landsbygden och några kapell övergavs, i dag ruiner, flitigt använda för friluftsgudstjänster.

Efter en viss ekonomisk återhämtning under 1600-talet gjordes insatser för kyrkobyggnandet. Tak och tornhuvar sågs över, inredningen förnyades och några fiskelägen försågs med kapell. 1800-talet, som på fastlandet innebar att små medeltida kyrkor revs och ersattes av större, begränsades på Gotland till några ombyggnader samt att många kyrkor fick sakristia och större fönster. Under 1800-talets slut och början av 1900-talet drog en ny våg av kyrkobyggnande över ön för frikyrkliga församlingar eller inomkyrkliga föreningar, antingen byggda som små missionshus i trä och med vissa kyrkliga drag, merparten sålda och ombyggda till andra ändamål, eller också som stora murade kyrkor inne i Visby. Det kom att dröja fram till omkring 1960 innan några nya kyrkor byggdes i Svenska kyrkans regi på Gotland. På 1980-talet och senare tillkom kyrkor för andra samfund, som den första katolska kyrkan efter medeltiden och nya frikyrkor.

De gotländska medeltida kyrkorna har som helhet förändrats ytterst lite sedan medeltiden. I huvudsak är det interiören som förändrats. Under 1600-talet tillkom predikstolar, fast bänkinredning som ännu ofta är bevarad, altarpopsatser i sandsten eller trä, allt i senrenässans eller barockstil. Under 1700-talet insattes nummertavlor och inte sällan en vägg för att avbalka kyrkans västra del till sädesmagasin. Väggarnas kalkmålningar kunde ersättas av ett nytt måleri anpassat till tidens anda. 1700-talets slut och 1800-talet innebar ofta läktarbyggen, orglar och att hela rummet kalkades vitt samt att nya fönster togs upp för att släppa in mer ljus enligt nyklassicismens ideal. 1900-talet har präglats av restaureringar, som innebar en förnyelse med

inriktning på äldre konst och att pedagogiskt visa kyrkorummet ur dess olika sidor. Medeltida kalkmålningar frilades liksom 1700-talsinredningens rika färgsättning, dolda av senare övermålning. Medeltida skulptur lyftes ned från vinden och ställdes åter upp i kyrkorummet. Läktare och magasinsväggar har rivits. Vår tid har inneburit att ytor och material konserverats men också att med olika medel skapa naturliga platser för förvaring som följd av vidgade krav på kyrkorummet och dess användning.



Figuren till vänster beskriver byggnadsperioden för kyrkor i riket, figuren till höger visar Visby stift. Blått avser bevarade medeltida kyrkor.

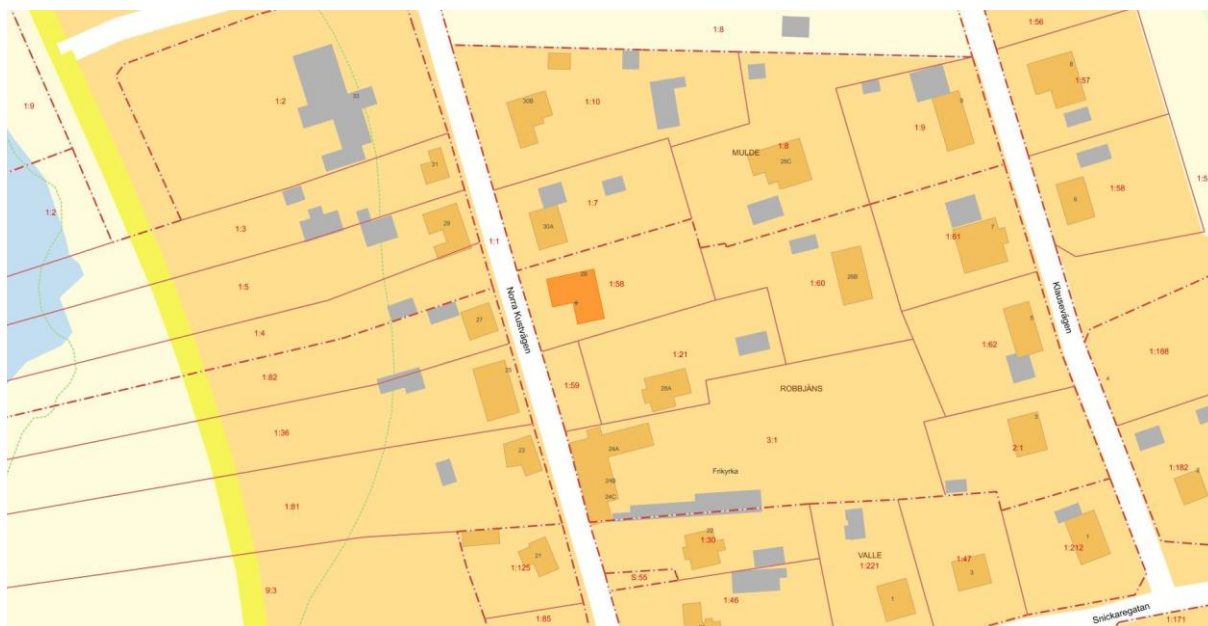
## Omgivningar

### Klinte socken

Hamnkyrkan tillhör Klinte pastorat. Hamnkyrkan ligger centralt i Klintehamns samhälle.

### Kyrkomiljön

Hamnkyrkan omges av bebyggelse. Själva kyrkobyggnaden ligger på en liten kyrkotomt och omges av en trädrad mot vägen och syrenhäckar i norr och söder.



Katta som visar hamnkyrkans läge i Klintehamn. Byggnaden är markerad orange. Eniro.



Klintehamn samhälle med Hamnkyrkan fotograferad från norr. Foto Pär Malmros, Visby stift 2020.



Hamnkyrkan fotograferad från ovan, sydväst. Foto Pär Malmros Visby stift.

## Historik

Vid 1800-talets mitt förändrades det kyrkliga landskapet i Sverige. Det blev möjligt att på laglig väg fira gudstjänst utan en av biskopen vigd präst och att bilda fristående församlingar utanför den etablerade kyrkliga sockenstrukturen. Frågan hade blivit en angelägen genom den så kallade väckelsen, som spreds mellan länderna inom de reformerade kyrkorna. En större tonvikt lades vid det enskilda, personliga ställningstagandet hos individen och mindre vid kollektivet, knutet till familj, släkt, gård och socken. Förutom vissa kulturella strömningar i tiden hängde det skilda synsättet samman med industrialismen och det uppbrott många gjorde genom att flytta från gården in till de växande städerna och tätorterna. Industrier, hamnar och andra verksamheter behövde arbetskraft och andra kunde bygga upp en mera självständig ekonomi genom näringsidkande på de nya orterna. Uppbrottet från bygden innebar också ett uppbrott från socken- och församlingsgemenskapen. Läskunnigheten, en gedigen skolning i skrifterna enligt protestantisk tradition och att Bibeln och annan kyrklig litteratur blev lättare att sprida bidrog till det växande intresse för det religiösa frågorna som lade grunden för tidens väckelse.

Från 1800-talets slut och ett tag framåt kom flera församlingar att bildas och ett många missionshus och frikyrkor att byggas över landet. Mötena samlade ofta stora skaror, vilket gjorde att församlingar ofta byggde salar som rymde många fler än de egna medlemmarna. Inriktningen kunde skifta. I några församlingar var det viktigaste syftet att nå ut med det kristna budskapet till människor i samhället. I andra var det snarare att samla de redan troende för att stärka gemenskapen. En del frikyrkor byggdes på landsbygden, ibland nästan granne med den gamla sockenkyrkan, men kännetecknande är att många byggdes i de samhällen som växte upp på nya platser, nära fabriker eller kommunikationspunkter som hamnar eller järnvägsstationer, på avstånd från sockenkyrkan. Som en särskilt intensiv byggnadsperiod framstår perioden från 1880-talet till 1920-talet. Frikyrkorna var just, så som det heter fria. Ibland uttrycktes detta med namnet friförsamling. Men trots detta var de sällan helt fria. Friheten handlade ofta om den ekonomiska obundenheten och man stod fri från den lokale kyrkoherden. Inte sällan kom friförsamlingarna att hamna i onåd hos kyrkoherden på orten, men det finns också exempel på att kyrkoherden strävade efter ett gott samarbete mellan församlingarna. Men framförallt kom de fria församlingarna ofta att ha någon uttalad anknytning till olika teologiska inriktningar som alltmer kom att bilda samfund, men till skillnad från de äldre kyrkorna inte underlydande biskopar med överinseende, utan uppbyggda av församlingar med eget självbestämmande.

På Gotland byggdes ett drygt hundratal missionshus och frikyrkor under en intensiv period vid 1800-talets slut och 1900-talets början. Flertalet ligger på södra Gotland eller i Visby, medan arbetarrörelsen dominerade på norra Gotland och kyrksamheten var starkare knuten till sockenkyrkan. En av de äldre frikyrkorörelserna var metodismen, som uppstått inom den anglikanska kyrkan. Till Sverige kom metodismen tidigt via engelska arbetare vid verkstäder i Stockholm under 1800-talets förra hälft. Metodismen var också en av de frikyrkliga inriktningar som kom att bli betydande på Gotland, vid sidan av baptismen och Missionsförbundet. En av de första och än i dag mer framträdande frikyrkorna i Visby är Metodistkyrkan, nuvarande Vårdklockans kyrka, från 1875. Ett av landets äldsta är metodistkapellet i Katthammarsvik från 1872. Flera kapell byggdes på Gotland, bland annat i hamnorter, som Slite, Kappelshamn och Burgsvik, men även i socknar som Träkumla och Tofta. Bland frikyrkliga inriktningar utmärker sig metodismen genom att ha en tydligare kyrkligt traditionell struktur, vilket också tagit sig uttryck i att kyrkorna gärna har fått en form som associerar till ett historiskt kyrkobyggande. I en

del andra samfund har det kunnat vara viktigt att tvärtom markera en skillnad i arkitekturen mot de former som associeras med kyrkor och att använda andra ord än kyrka för sina möteslokaler.

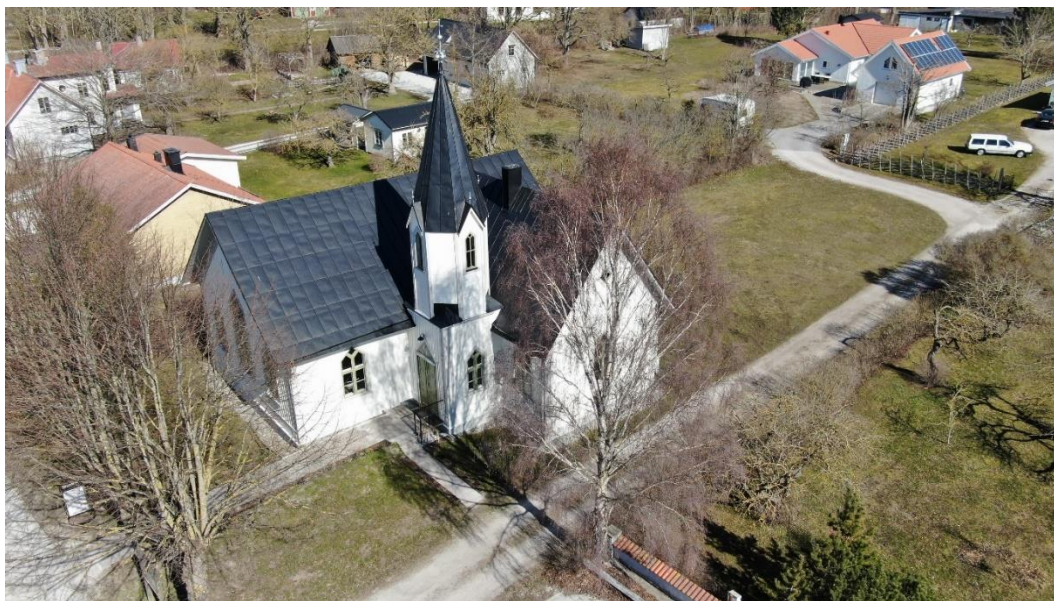
För Metodistkyrkan i Klintehamn var de kyrkliga associationerna viktiga. Som framgår av de här avbildade äldre vykortet kallades den redan från början kyrka. Den fick en arkitektur som med sina ”gotiskt” spetsiga fönster och särskilt sitt kyrktorn tydligt signalerade att det rörde sig om en kyrka. Dessa drag som kyrkan fick är påverkade av den internationella nygotiken som var vanlig under 1800-talets senare del. Särskilt användes den av de stora och historiska kyrkosamfunden – vilket togs som skäl för några frikyrkor att undvika den – men så inte bland metodisterna. Tvärtom byggdes många metodistkyrkor vid sekelskiftet 1900 i nygotik. Byggdes kyrkan i trä ”översattes” stenarkitekturens murade runda och spetsiga bågar till raka triangelbågar utifrån träets förutsättningar i anslutning till ett nyvaknat intresse för ”materialäkthet”. Men för Metodistkyrkan i Klintehamn kan man läsa in andra och mer specifika motiv. Den stora västgaveln som med sina tre fönster vetter mot gatan erinrar om S:t Nicolai ruin. Tornet bär i sin övergång från fyrkant till åttkant drag av östtornen på Mariakyrkan i Visby och den spetsiga spiran är ett signum för kyrkor på Gotland. Men för tornet går det också att se andra förebilder. Förutom att det förekommer i en del samtida kyrkoarkitektur i Tyskland pryder ett liknande torn också S:t Johanneskyrkan i Göteborg. I dag en relativt oansenlig kyrka, men som när den byggdes var mycket uppmärksam och som ända sedan sin tillkomst utmärkts av en närmast radikal utåtriktad verksamhet bland socialt utsatta i viss opposition till de etablerade kyrkorna och därigenom en kyrklig inspirationskälla.

Men kyrkan har också en annan historia. Under 1900-talets senare del fanns ett behov inom Svenska kyrkan att nå ut på de orter där människor bodde. En verksamhet som delvis inspirerats av frikyrkorörelsen och vars ursprung i Sverige ibland knyts till bland annat den nyssnämnda kyrkan i Göteborg. Även om avståndet till kyrkan i Klinte inte är stort fanns det önskemål om en svenskkyrklig etablering i tätorten. Så hade skett i många tätorter och ytterstadsdelar under 1960-talet och början av 1970-talet. Ofta handlade det om nya kyrkor som byggdes. Ibland enligt prefabricerade principer som gjorde det snabbt att bygga kyrka. På Gotland hade distriktskyrkor byggts inom befintliga församlingar i Slite och i Visby ytterstad. Dessa kyrkor, som mera ofta var relativt små och därför samlades under begreppet småkyrkor och småkyrkorörelsen, var i regel nybyggda från grunden, men i några fall handlade det om att ta i bruk redan befintliga byggnader. Ett gemensamt drag är att kyrkorummet är förenat med lokaler för annan församlingsverksamhet, vilket är en inspiration från frikyrkorna, som nästan utan undantag byggdes med en större kyrksal och ett mindre samlingsrum intill. I Klintehamn löste sig småkyrkofrågan genom att metodistförsamlingen avsåg att lämna sin kyrka. Emellertid är det inte givet att verksamhetens behov är fullt uttalat när möjligheten ges. Att kyrkan riskerade att tas ur bruk kan därför varit en bidragande orsak till att församlingen just då fick sin annexkyrka inne i samhället. 1979 köptes kyrkan av Klinte församling. Utformningen med kyrkorum och anslutande församlingslokal gjorde sannolikt att den kunde tas i bruk utan större förändringar. Med tiden har kompletteringar kunnat ske, som att kyrkan fått en klocka, ett altare med stenskiva, dopfunt och ett modernt kök.

## Kyrkotomten

### Nulägesbeskrivning området

Hamnkyrkan ligger på en liten tomt. Vykort från början av 1900-talet (se s. 18-20) visar att tomten avgränsades av en trädrad vid vägen. Det fanns också någon form av portal/grind vid huvudingången från vägen. Idag omges kyrkan av en trädrad med lind mot vägen och i söder och öster av syrenhäckar. Öster om kyrkan finns en nyanlagd parkeringsplats. Marken täcks av gräsytor. I väster och söder leder gångar belagda med cementplattor fram till kyrkan. Gångarna kantas av rabatter med perenna växter, anlagda omkring 2018.



Hamnkyrkan fotograferad från sydväst 2020. Parkeringen öster om kyrkan ha ännu inte anlagts. Foto Pär Malmros, Visby stift.



Huvudingången till kyrkan från landsvägen i väster. Foto ES 2020.



Huvudingången från väster är belagd med cementplattor och kantas av rabatter. Foto ES 2020.



Ingången från söder är belagd med cementplattor och kantas av rabatter. Foto ES 2020.



Den västra delen av området mot vägen avgränsas av en trädrad med lind. Foto ES 2020.



Området norr om kyrkan. Foto ES 2020.



Området öster om kyrkan. Foto ES 2020.



Området söder om kyrkan med den nyanlagda parkeringen. Foto ES 2020.



Hamnkyrkan, byggd 1897 som metodistkapell, sedan 1979 distriktskyrka inom Svenska kyrkan, Klinte församling.  
Foto JL 2020.

# Kyrkobyggnaden

## Kyrkans huvuddrag

Hamnkyrkan är en vitmålad träkyrka med torn, belägen inne i Klintehamns samhälle. Den skiljer sig från öns medeltida sockenkyrkor och är mycket yngre men har också en annan historia.

Kyrkan byggdes som metodistkyrka 1897 i Klintehamn, som då var ett växande samhälle. 1979 togs den över av Klinte församling inom Svenska kyrkan och har fungerat som en småkyrka inne i tätorten. Det är ett visst avstånd till Klinte kyrka och Hamnkyrkan erbjuder genom sitt kök och sin enklare karaktär andra möjligheter för en vardagsverksamhet än den äldre sockenkyrkan.



Exteriör snett uppifrån från sydväst. Foto Pär Malmros 2019, Visby stift.



Exteriör från norr och ovanifrån. Foto Pär Malmros 2019, Visby stift.



Exteriör ovanifrån från nordöst. Foto Pär Malmros 2019, Visby stift.

## Byggnadshistorik

För kunskapen om kyrkans byggnadshistoria kunde källäget varit bättre. Någon systematisk genomgång av arkivalier verkar inte ha gjorts, om det ens finns så mycket bevarade handlingar att gå igenom. Sockenkyrkornas byggnadsverksamhet har sedan 1600-talet ofta avsatt spår i de centrala arkiven eftersom de varit offentliga ägda byggnader, delvis finansierade med allmänna medel och med krav på insyn i verksamheten. Frivilliga gåvor och donationer utöver detta syns i byggnaden, men dock inte alltid i arkiven. Frikyrkorna har varit i privat ägo och oftast helt bekostade av frivilliga gåvomedel. Utöver bygglov – om de byggts i tätbebyggt område – har de kanske inte avsatt så många arkivaliska spår. Kunskapen om de frikyrkliga byggnaderna brukar också vara sämre än om motsvarande byggnader inom Svenska kyrkan. När kyrkorna började utforskas hörde frikyrkorna till de nyare tidsskikt som man sökte komma förbi genom studier av de äldre kyrkorna.

Kring den nuvarande Hamnkyrkans tillkomst och förändringar är därför inte så mycket känt, åtminstone inte ännu. Bygglovsritningar finns bevarade från 1897. De är osignerade, men av ritningstekniken och formgivningens att döma är de utförda av en arkitekt. Ortsangivelsen visar att det rörde sig om en arkitekt i Visby. Ritningen visar ett träkapell omgiven av en granskog. Den obebyggda miljön var ett illustrationssätt som låg i tiden, men angav även att platsen inte var mitt inne i staden. Den vilda miljön – som går lätt att associera till ett kapell i en nordamerikansk nybyggartrakt – hör samman med den asymmetriska karaktären på byggnaden som kunde motivera att den inte grupperades på det strikt symmetriska sätt som varit närmast ett krav inom den nyklassicistiska arkitekturen tidigare på 1800-talet. Det asymmetriska och den vilda naturen i ritningen hängde under 1800-talets senare del ofta samman med den medeltidsinspirerade, nygotiska karaktär som präglar kapellet. Nygotiska drag är främst den spetsiga spiran och fönstrens spetsiga krön, där den övre delen är tätare spröjsad efter förebild av gotiska masverksfönster. I den nygotiska stilen var det lättare att göra avsteg från symmetrin och en vanlig fördel som ofta användes i små kyrkor var att tornet därigenom kunde placeras vid kyrkans ena sida, vid takfoten istället för vid gaveln. Det kunde då ges en resning som inte behövde konkurrera med taknockens höjd, vilket hade gjort tornet svårare och dyrare att bygga. Även om den lantliga omgivningen i ritningarna inte ger en bild av Klintehamn vid denna tid, framgår det av äldre foton att kyrkan reste sig rätt tydligt över de omgivande låga husen. Metodistkyrkan i Klintehamn hör till de få frikyrkor på ön som varit byggd efter arkitektritningar och verkar ha varit den första med torn, vilket kan ha inspirerat andra frikyrkor och missionshus, vars torn ofta tillkommit senare (Stefan Haase & Pär Malmros, Arbetsbeskrivning Hamnkyrkan, 2002, Gotlands Museums handlingar).

Ritningen visar en byggnad bestående av en stor kyrksal med en mindre samlingsal vid sin sida. Det var ett vanligt koncept för frikyrkor, där sidosalen kunde användas för undervisning, social verksamhet, samvaro och sannolikt även hyras ut för att få inkomster till verksamheten. Den skulle också kunna nås utifrån utan att passera kyrksalen. Entrén låg i tornet, som var byggnadens tydligast markerade del. Kyrksalen försågs rikligt med fönster och hade höga fönster i både öster och väster. Mot söder var fönstren färre, kanske för att minska det starkaste solljuset.

Kyrkan byggdes och togs i bruk 1897. Ritningarna följdes och endast mindre avsteg gjordes, vilka här redovisas i ritningarnas bildtexter. På vanligt sätt, när ritningar skulle realiseras, förefaller det mest ha rört sig om vissa dekorationer som slopades för att hålla nere kostnaderna, som tornets rosettfönster och vissa takdekorationer. Omvänt mot detta blev dock hörnfodren mer

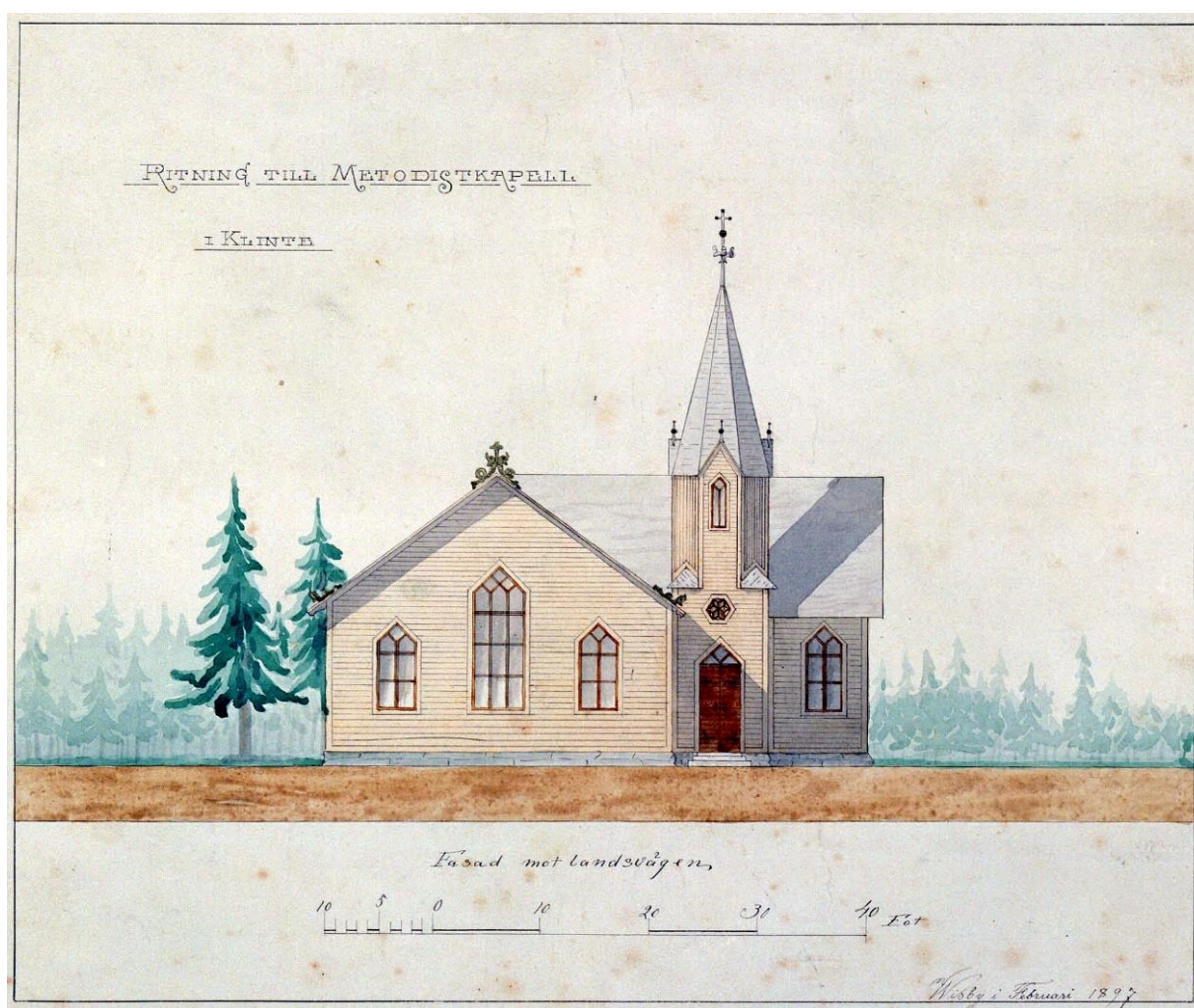
dekorerade. Panelen blev också annorlunda, en stående locklistpanel istället för liggande. Placeringen av dörrar och kakelugnar verkar ha ändrats, men sådana inre detaljer förefaller i äldre byggnader ibland ha fastställts under byggandet och inte i ritningen. Innertaket över samlingsalen blev enklare.

Färgsättningen i ritningen kan ha varit ett förslag, men också ett sätt att i ritningen skilja på vad som var träpanelad vägg, fönsterbågar och dörrar samt tak och murad grund. I dag är kyrkan vit, och det förefaller både av äldre foton och av de få färgspår som kunnat dokumenteras ha varit den ursprungliga färgen. Trots undersökningar har några rester av den ursprungliga färgen inte kunnat dokumenteras (Anna Plahn, Hamnkyrkan i Klintehamn, Antikvarisk kontrollbesiktning, Boman Restaurering, 6/11 2017, Gotlands Museums handlingar.) Äldre foton visar – med reservation för fototeknikens färgförändringar – att bågar var ljusa men foder i omfattningar och hörn något mörkare. Yttertaken täcktes ursprungligen av spån, vilket både syns under nuvarande plåttak och på ett äldre foto. Torntaket kan ha haft liggande panel, som antyds av ritningen, eller kanske redan från början plåt. Om den inre färgsättningen är inte mycket känt, men på vinden ovanför samlingsalen framkommer panel som visar att väggar och tak varit klädda med pärlspontpanel, kanske med synlig träådring, vilket inte var ovanligt för tiden och möjligen även kan ha förekommit i kyrkorummet.

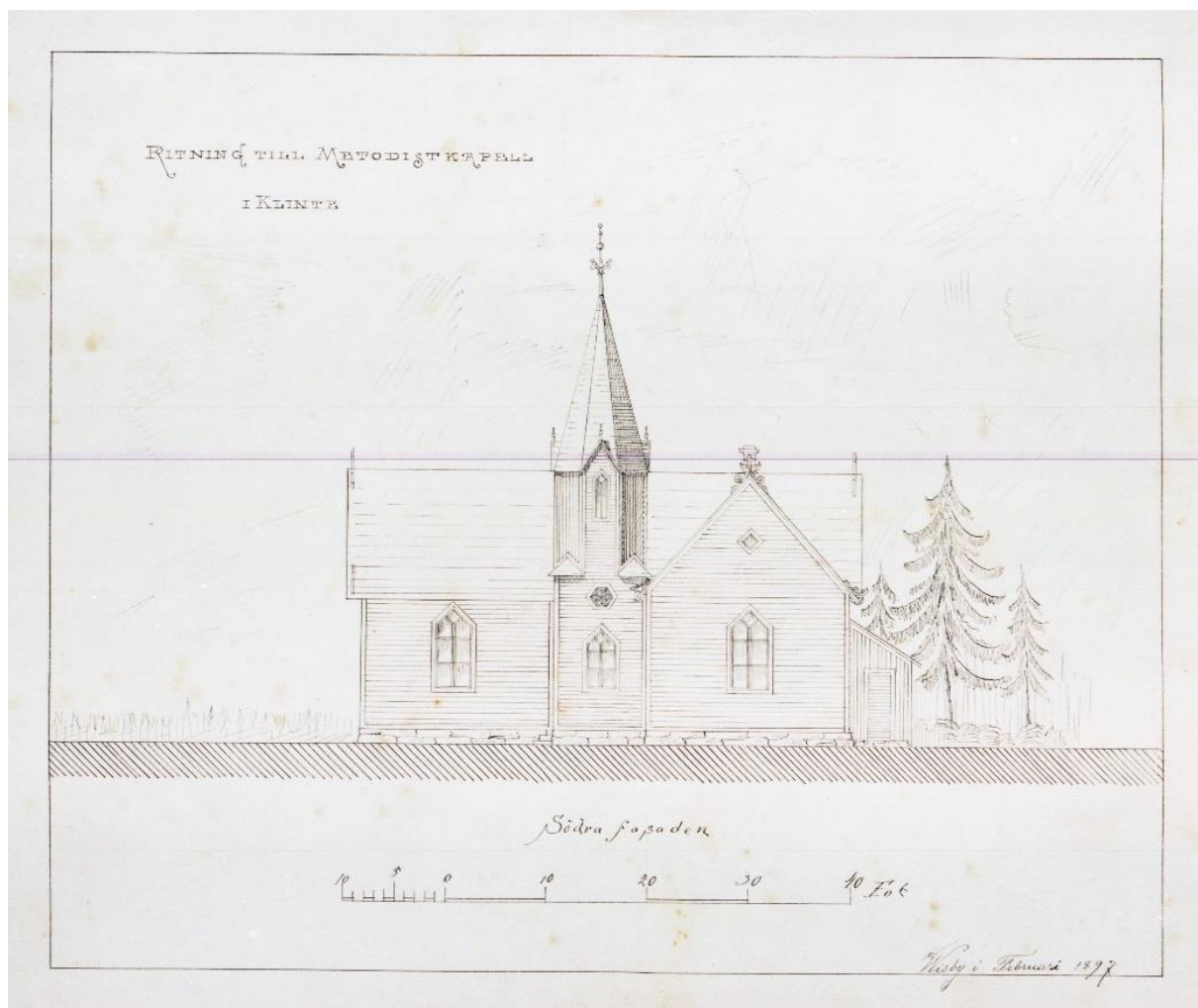
En tidig förändring som är känd är att taken försågs med nuvarande plåttak, troligen inom tio till tjugo år efter byggandet. Skorstenens placering ovanför de stora taken och lägre än tornhuven talar för att spåntaket kan ha varit ett planerat provisorium. Byggnaden själv visar på en del senare förändringar. Viktigast är sannolikt att fönstren åt öster har satts igen. Sannolikt upplevdes motljuset störande. I kyrkor har många fönster i öster satts igen vid restaureringar från 1920-talet till 1960-talet, för att sedan åter börja öppnas upp vid nya restaureringar från mitten av 1970-talet och framåt. Det stora väggfältet på väggen i öster, som bör ha tillkommit efter att fönstren sattes igen, ser ut att kunna vara från 1930–50-talet. Innerväggarna och taken är närmast genomgående täckta av väggskivor, sannolikt masonit, vilket var ett vanligt sätt att under mitten av 1900-talet dels täcka över då omoderna pärlspontpaneler, dels täta mot drag, och som syns från vinden över tidigare samlingsalen under ett par lager av tapeter, kanske från ca 1940-talet och framåt. De släta väggarna och det stora väggfältet i öster kan ses som utslag av den typ av försök att göra dekorativa sena 1800-talskinteriorer med klassicistiska med lätt modernistiska drag, som inte var ovanligt vid tiden. Den låga bröstningen med pärlspontpanel kan vara 1980- eller 90-talets försök att återskapa något av den tidigare väggkaraktären. Grunden under kyrkan visar inre grundmurar av lecablock, tillkomna i sen tid.

Kyrkan skall under 1900-talet ha dragits med fuktproblem om lett till reparationer. (Årtal och åtgärder enligt Haase & Malmros 2002.) Kända uppgifter om förändringar handlar om att man under 1950- eller 60-talet lagade ytterpanelens nedre del och sannolikt ersatte den med eternit. Kyrkan målades om 1978–79, vid tiden för att Klinte församling övertog den. En större restaurering gjorde i slutet av 1980-talet under ledning av arkitekt Birger Andersson. Fasaden målades om. Kanske var det nu den nedre delen fick sin liggande panel och sina rombiska dekorationer i hörnen, ifall det inte skedde redan på 1950- eller 60-talet. I det inre byttes golvet ut och förstärktes, sannolikt med de inre grundmurarna. Väggarna tilläggsisolerades, vilket talar för att skivklädseln i sin nuvarande form är från 1980-talets slut, men sannolikt återgivande en äldre skivklädsel, kanske från renoveringen på 1950- eller 60-talet. Ifall altarets inramade väggfält inte är äldre är det möjligen ett tillägg vid Birger Anderssons restaurering, liksom bröstpanelen, medan fönstren knappast kan ha satts för först nu. Samlingsalen delades nu upp av innerväggar för att

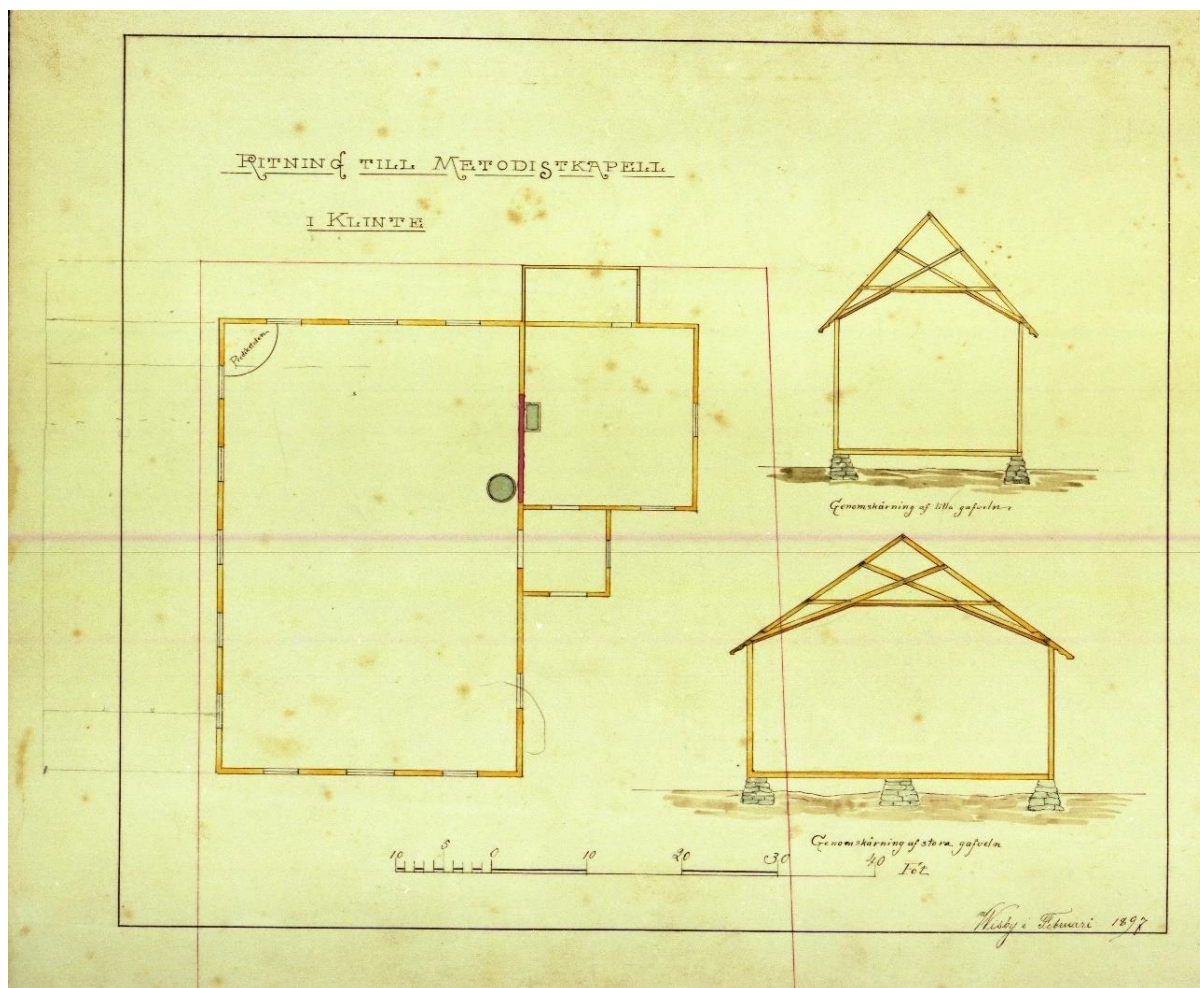
tillskapa en toalett. Från vinden ovanför framgår att samlingsalen tapetserats om flera gånger, senast på 1960- eller 70-talet, och fått beklädnad på innertaket. Tornet, som varit en utsatt del, vittnar i sin konstruktion om många skador, reparationer och utbytta partier till följd av väder och skadeinsekter. Inskrifter med årtalen 1932, 1938, 1958 och 1990 berättar om det och kan möjligen, åtminstone 1958 och 1990 datera de nyssnämnda förändringarna. Utifrån detta kan man anta att östfönstren satts igen på 1930-talet, varvid masonit täckt väggarna och ramverket på östväggen tillkommit. Ca 1958 byttes panelens nedre del. Omkring 1990 tillkom efter Birger Anderssons ritningar den nuvarande formen på ytterpanelens nedre del, samt byttes skivklädseln på kyrkorummets väggar ut mot en ny, kanske förnyades även östväggens ramverk efter förebild av det gamla. Bröstpanelen och den nuvarande inre färgsättningen av rummet skulle kunna vara från denna tid, kanske förnyad senare. En yttre ommålning företogs 2017, varvid man behöll den tidigare färgsättningen.



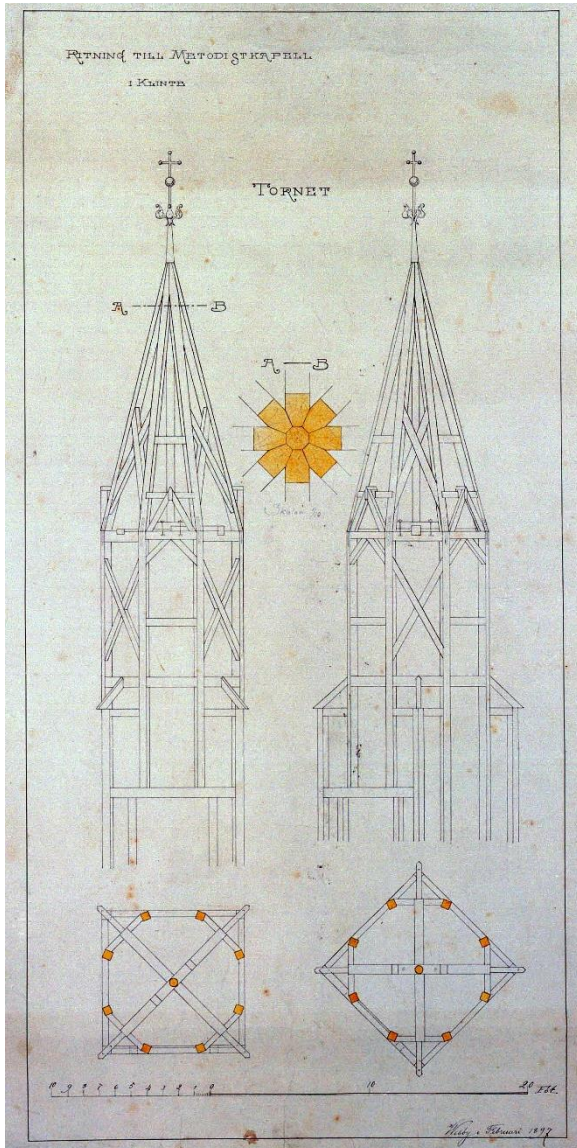
Serie ritningar till metodistkapell i Klinte. Osignerade ritningar av okänd arkitekt, daterade Visby i februari 1897. Klinte kyrkoarkiv, Visby landsarkiv. Foto Raymond Hejdström. Fasad mot väster, nedan fasad mot söder. Det lilla rosettfönstret på tornets sidor slopades, liksom de dekorativa akroterierna som skulle resa sig på gavelröstena. Tornets takfall i hörnen bands samman med en gesims eftersom panelen på kyrkan och tornets nedre del gjordes stående. På tornhuvens antyds liggande panel.



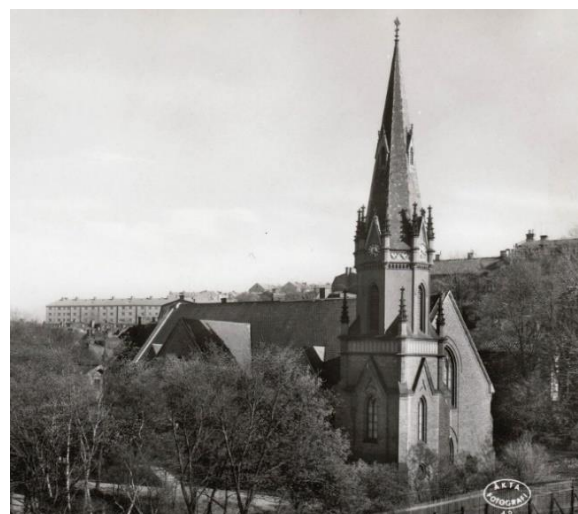
Serie ritningar till metodistkapell i Klinte. Osignerade ritningar av okänd arkitekt, daterade Visby i februari 1897. Klinte kyrkoarkiv, Visby landsarkiv. Foto Raymond Hejdström. Fasad mot söder.



Plan, öster uppåt. I ritningsserien från 1897. – På ett för många frikyrkor utmärkande sätt är planen uppdelad på en kyrksal och en mindre samlingsal. Den stora kyrksalen har fönster åt öster, väster och norr men endast ett åt söder. Tornet utgör liksom nu förhall. Vid lilla salen en byggnad som av de tunna väggarna och den på fasadritningen diskreta formen att döma sannolikt avsågs som vedförråd, kanske med en enkel farstu. Det röda väggpartiet bakom kakelugnarna markerar en brandsäker murad vägg. Predikstolen i kyrksalens nordöstra hörn är sannolikt en schematisk markering av att rummets huvudriktning är mot öster. Kyrkan byggdes i stort sett efter ritningarna, enligt vad som går att bedöma i dag. Men blev i vissa detaljer annorlunda. En dörr har tagits upp direkt mellan salarna och den murade väggen förefaller ha ersatts av en skorstensstock i höjd med samlingssalens kakelugn. I vår tid är salen uppdelad på ett större rum som även rymmer kök och utgör sakristia, samt toalett och en mindre hall. Det föreslagna brutna innertaket över lilla salen förenklades till ett plant innertak i linje med takfoten, sannolikt buret av bindbjälkar som ersatt takstolens kryss medan hanbjälken placerats högre upp. Boden byggdes troligen inte eftersom salen har ett synbarligen ursprungligt fönster där. Fönstren i öster är igensatta. Var predikstolen ställdes är inte känt. På senare tid står den på ritningens plats, men formen förefaller vara gjord för en placering mer centrerad. På ritningen saknas bänkar, knäfallsbänk och annan inredning, varav delar finns i rummet än i dag.



Konstruktionsritning till tornet och dess övergång från fyrkant till åttkant. I ritningsserien 1897. Kryssen i den övre vertikala delen placerades dock längre ned och ett i var och en av de åtta sidorna.



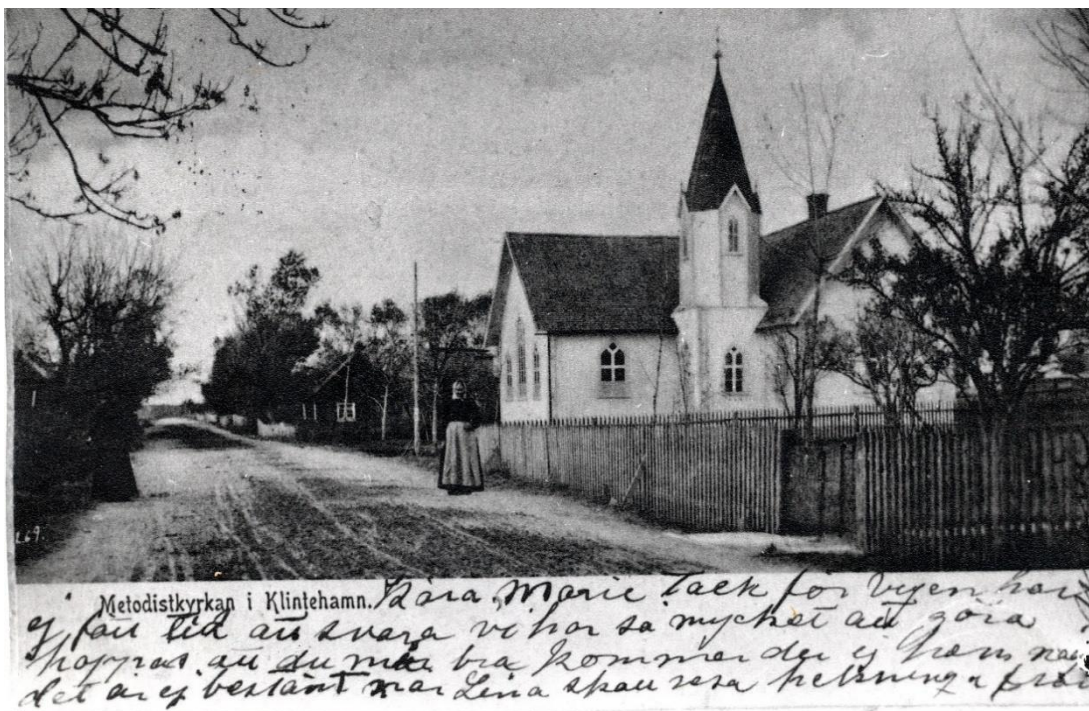
Förebilder till kyrkans torn. T.v. Visby domkyrkas östtorn. Foto JL 2020. T.h. S:t Johanneskyrkan, Göteborg, byggd 1866 och uppmärksammas i sin tid. Foto Jolin & Wilkenson ca 1930, Göteborgsvykort.



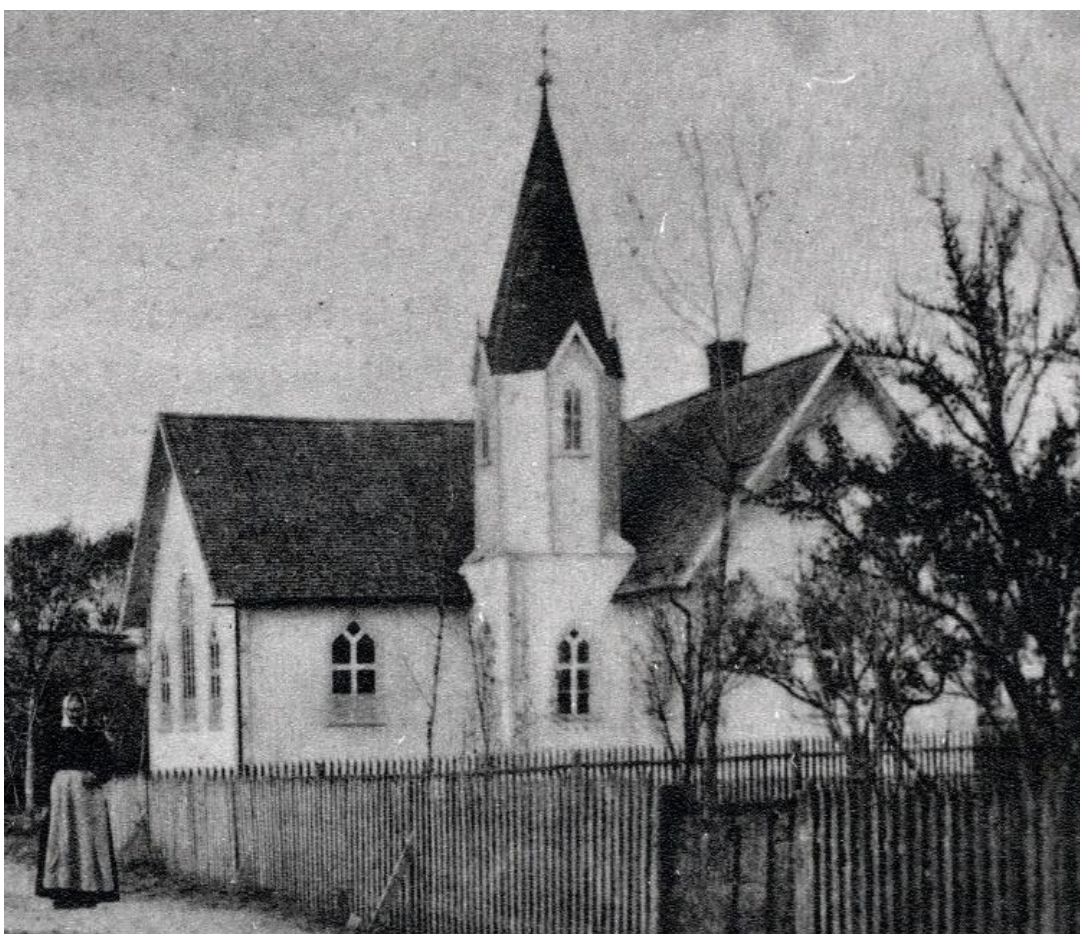
Exteriör från sydväst ca 1900. Sylve Norrby's Bokhandel, vykort postat 1902, Tradera (18/10 2020): <https://www.tradera.com/item/270105/421450524/vykort-klintehamn-f52-gotland-24-12-1902-lyx>.



Detalj av föregående. Väggarna förefaller inte helt ljusa och fönsterfodren något mörkare. Möjligen är kapellet inte målat ännu.



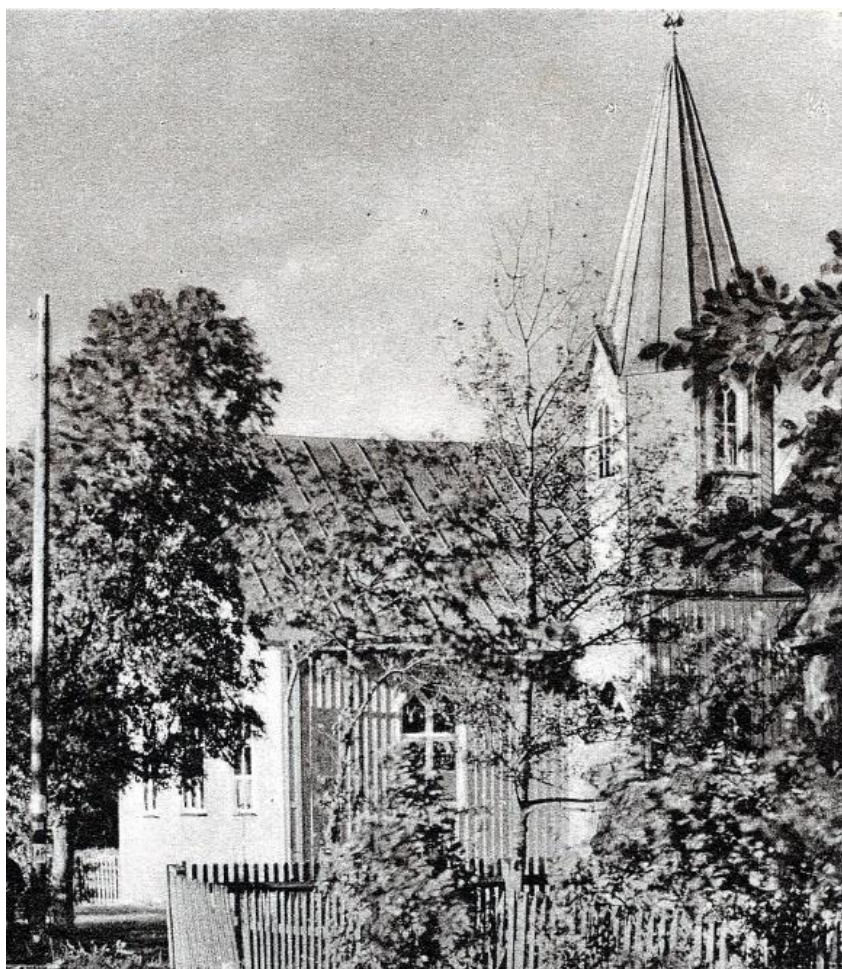
Exteriör från sydöst ca 1900-10. Äldre vykort, Klinte Hembygdsförening.



Detalj av föregående. Kapellet uppvisar samma form som i dag. Färgsättningen är ljus. Fodren kring fönstren är möjligen mörkare än panelen, men inte mycket. Fönstren mot gatan är försedda med skydd, sannolikt mot insyn. Täta liggande ränder på taken visar att de täcktes av spån. Den lite mörkare tornspiran täcktes kanske av bräder, som på ritningen, eller plåt, vilket vore rimligt med tanke på närheten till skorstenen, men det kan också vara spån.



Exteriör från sydväst, troligen ca 1910-20. Äldre vykort, Klinte Hembygdsförening.



Detalj av föregående. Fönsterfodren är ljusa, kanske ljusare än panelen, vars locklister ser stora ut, men sannolikt framträder både de och färgsättningen avvikande till följd av släppljuset. På taken ligger plåt. Att den är ljus visar att den är nylagd och ännu inte målad (alternativt målad i t.ex. ljusgrått).



Ovan t.v. exteriör av tornets nedre del från väster, visande hur halvpyramiderna vid övergången från fyrkant till åttkant var målade i väggens ljusa färg liksom på ett av de äldre fotografierna. De är nu svarta. Foto Pär Malmros 2001-02, ur Arbetsbeskrivning för Hamnkyrkan Klinte Robbjäns 1:58 av Stefan Haase och Pär Malmros 2002, Gotlands Museums handlingar.



Västgaveln med konstruktionen avtecknad i nedsmutsningen av ytskiktet. Fönstrens form framträder utan skymmande vegetation. Foto Pär Malmros 2014, Gotlands Museum.



Takfoten med det ursprungliga spåntaket synligt under plåttaket. Foto Pär Malmros 2014, Gotlands Museum.



Exteriör från sydväst före ommålningen 2017 men efter att den i bilden ovan från 2002 vita plåtavtäckningen på tornets halvyramider målats svart. Den svarta färgen har dock av okänd anledning även använts på den rektangulära skyddsplåten på väggen. Foto Pär Malmros 2014, Gotlands museum.

# Nulägesbeskrivning

## Exteriör

Kyrkan består av ett rektangulärt kyrkorum med en tvärställd byggnad för samlingsal och ett torn placerat i vinkeln mellan dessa, rymmande huvudingången. Väggarna täcks av stående locklistpanel med liggande panel närmast sockeln och på tornets övre del. Tornets övre del är åttkantig, försedd med fönster, som trots sitt glas utgör ljudgluggar för den i tornet sedan 1997 hängande klockan. Grunden är murad. På taken ligger svartmålad plåt. Träarkitekturen livas av enkelt men verkningsfullt utformade profiler på knutbräder, foder, panelens alla locklister, fönsterbänkar, taktassar med mera. Fönstren delas av poster och slår vilka formar en masverkslikande indelning i den övre delen. Särskilt betonat är detta i västgavelns stora mittfönster.

Östgaveln är slät och fönsterlös, utom ett rektangulärt fönster till samlingsalen. Emellertid visar panelen igensättningar efter fönster liknande dem i väster samt ett krön på fönstret till samlingsalen. Det senare har dock troligen varit ett blindfönster likt det idag är på utbyggnadens två andra fönster. Förutom huvudingången genom tornet finns en ingång genom en fönsterdörr på norra sidan. Intill denna finns även lucka till krypgrunden under kyrkan, som till hög grad präglas av reparationer omkring 1990.

Kyrkans fasadarkitektur präglas av den kombination av klassicistiska drag, nygotik och anpassning till träets förutsättningar som var vanlig under 1800-talets senare del. Rationaliseringar i form av återkommande motiv i fönster och dekorativa detaljer, var dels en estetik, dels en anpassning till att delar tillverkades eller skulle kunna förtillverkas industriellt.



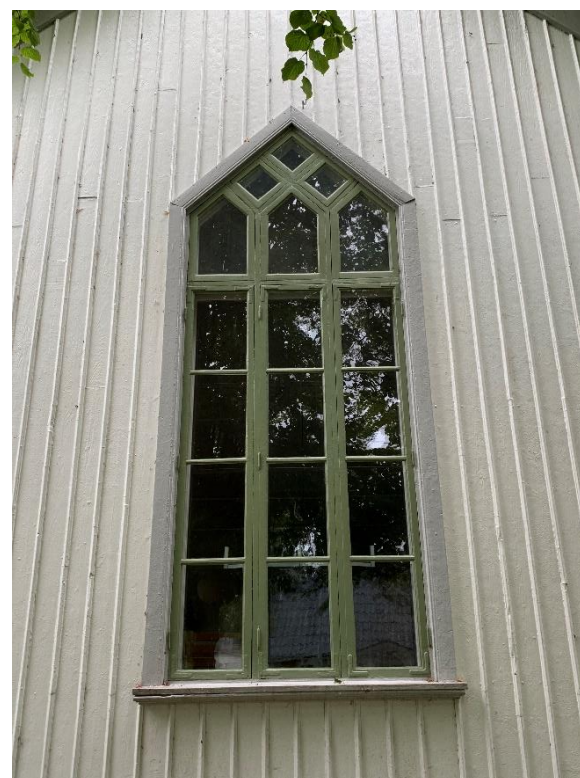
Exteriör från sydväst. Foto JL 2020.



Exteriör från sydväst av innerhörnet mellan kyrkorummet, tornet och samlingsalen. Foto JL 2020.



Huvudingången samt långhusfönster, det södra i västgaveln. Foto JL 2020.



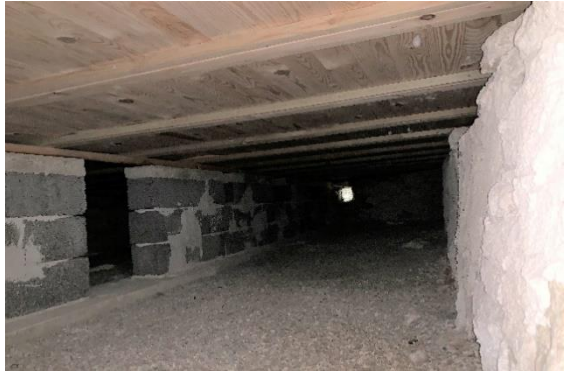
Västgaveln. T.h. det mellersta fönstret. Foto JL 2020.



Nordvästra hörnet med blick längs nordfasaden samt uppåt. Foto JL 2020.



Nordvästra hörnet. Panelens nedre del och sockelmur. T.h. del av nordfasaden med ingång från norr. Foto JL 2020.



Inspektionsslucka till grunden, i sockenmuren mitt på nordfasaden, samt krypgrundens norra del mot väster.  
Foto JL 2020.



Nordfasaden sedd från öster. Detalj av fönstrens profilerade solbänk. Foto JL 2020.



Hörnet i nordöst, sett uppåt och nedåt mot sockeln. Foto JL 2020.



Kyrksalens östgaveln från nordöst. Spår finns av igensatta fönster, lika dem i väster. Foto JL 2020.



Spår av igensatta fönster på östgaveln, t.h. fönstret längst åt norr. Foto JL 2020.



Exteriör från öster. Nedan t.v. fönster på samlings salens östra sida, tidigare med spetigt krön. Nedan t.h. tass i mötespunkten mellan den tvärställda samlings salen och kyrkorummet. Foto JL 2020.





Den tvärställda flygeln till samlingsalen, från sydöst och sydväst. T.v. och nedan t.h. fönstren i samlingsalens gavel. Fönstrets övre del, masverket, är ett blindfönster. Foto JL 2020. Nedan t.v. vy från sydväst med gavlarna fullt synliga. Foto Pär Malmros 2014, Gotlands Museum.





Tornets övre del sedd från sydväst samt tornspiran. Foto JL 2020.



Tornets öppningar i väster och söder. Foto JL 2020.

## Interiör

Kyrkorummet nås via ett vapenhus i ringkammaren, tornets bottenvåning, vilken i vinkel öppnar sig genom en dubbeldörr in mot kyrkorummet, som man anträder någorlunda mitt på långsidan i söder.

Kyrkorummet är rektangulärt och relativt osmyckat. De spetsiga fönstren bidrar starkt till rummets karaktär. Det har släta väggar och innertak, väggarna målade i ljust gult, bröstpanelen mörkt rött och taket vitt. Bakom altaret i öster reser sig på väggen ett högt väggfält med ett klassicistiskt inspirerat ramverk, inramande målning av ljusglittrande vatten, omgivande ett krucifix. Innertaket är ett tredingstak, sammanbundet vid basen av järnstag tvärs över rummet, sannolikt från byggnadstiden eller tillfogade något senare, kanske vid påläggandet av plåttaket.

Söder om kyrksalen öppnar sig en dubbeldörr till ett samlingsrum, som även fungerar som sakristia och inrymmer ett kök. Detta utgör huvuddelen av den tidigare samlingsalen, som nu är avdelad med vägg för att ge rum åt en toalett. Från en taklucka i hallen mellan kök och vapenhus nås kyrkvinden, vars innertak täcks av isolering, troligen från 1990. Från en taklucka i vapenhuset nås tornet, vars väggar visar konstruktionen för att bära tornet men också för att forma dess övergång från fyrkant till åttkant samt från torn till huv.

En särskild konstruktionsritning är bevarad, men vissa smärre avsteg gjordes. Stora delar av torn och tornhuv har förnyats genom åren, vilket både framgår av utbytta delar och av inskrifter.



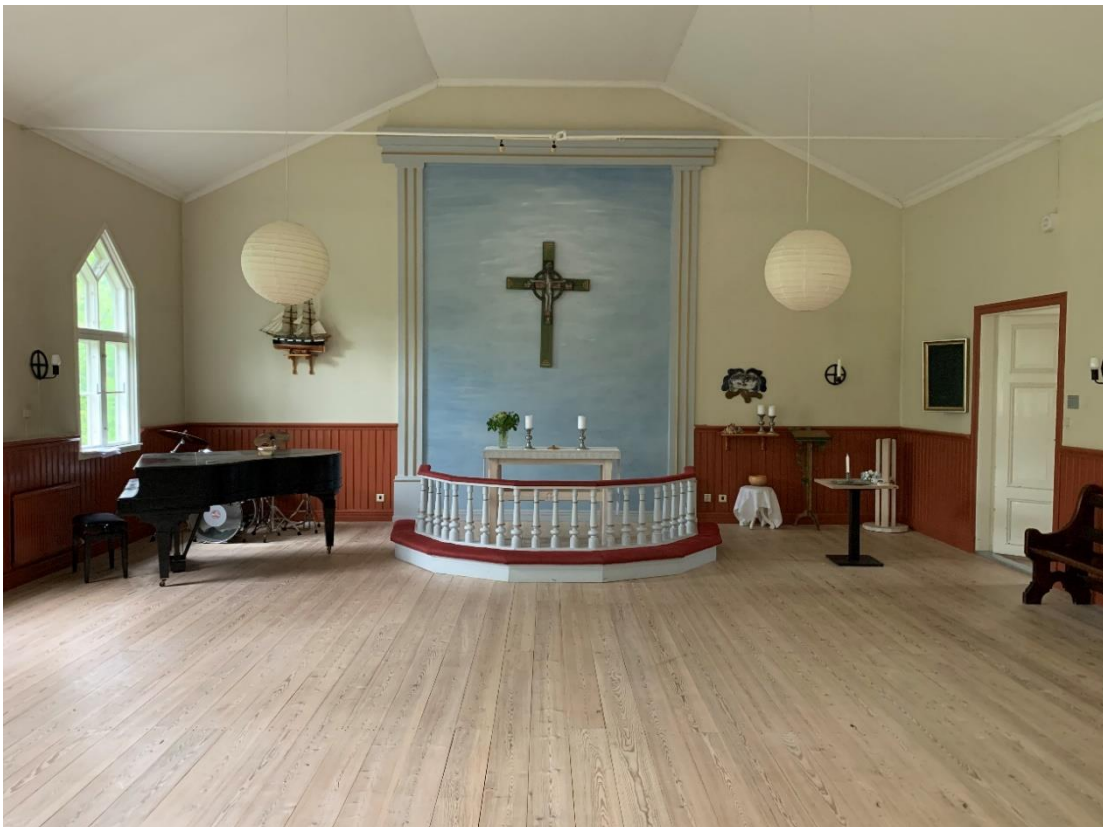
Tornets bottenvåning, som fungerar som vapenhus och ringkammare, sedd mot väster och söder. Foto JL 2020.



Ingången från vapenhuset till kyrksalen, sedd från söder och nordöst. Foto JL 2020.



Interiör mot nordöst. Foto JL 2020.



Interiör mot öster. Foto JL 2020.



Interiör mot väster. Foto JL 2020.



Interiör mot väster med belysningen tänd. Foto JL 2020.



Interiör mot sydväst. Foto JL 2020.



Interiör mot väster. Foto JL 2020.



Interiör mot nordväst. Foto JL 2020.



Innertaket, sett mot sydväst. Foto JL 2020.



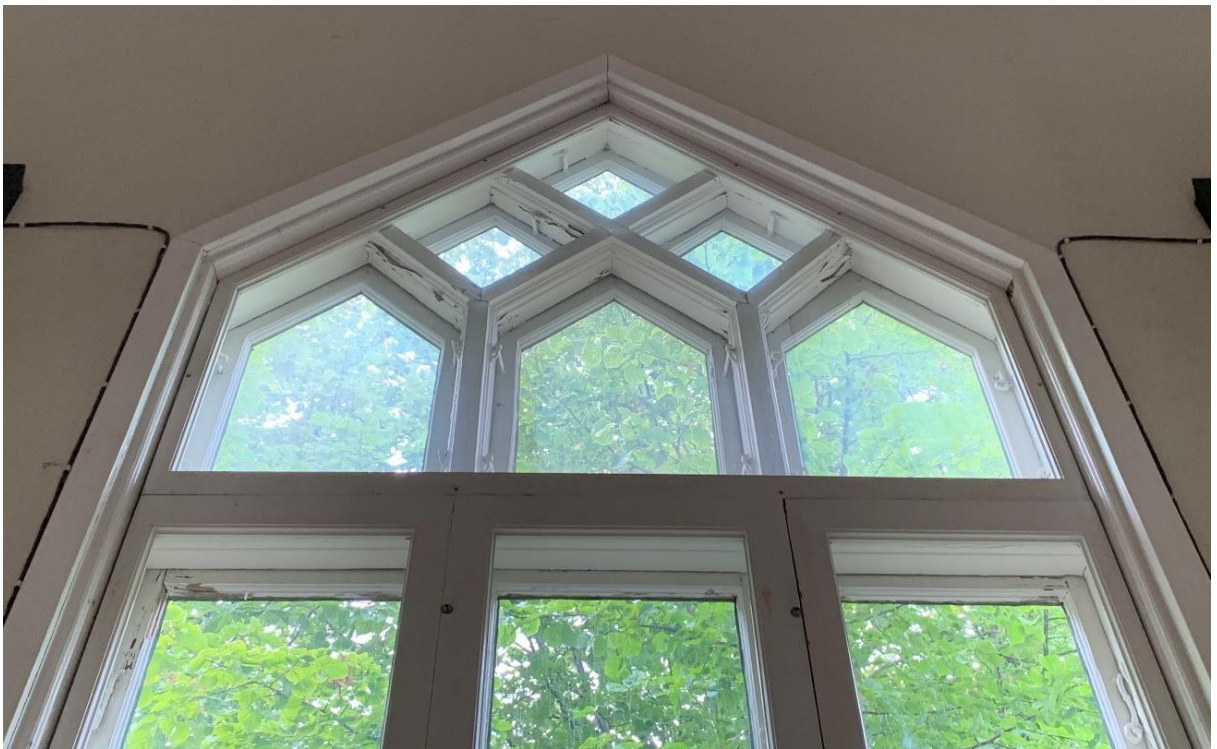
Korväggen sedd från söder. Foto JL 2020.



Golvet, tröskel och dörrfoder. T.h. detalj av ramverket kring korväggens målade väggfält. Foto JL 2020.



Detaljer av fönstren. Foto JL 2020.



Det mellersta västfönstrets masverk. Foto JL 2020.



Samlingssalen, som även utgör sakristia och kök, sedd mot norr. I fonden kyrksalen. Foto JL 2020.



Samlingssalen mot söder. Foto JL 2020.



Samlingssalen mot öster samt skrudskåp mot väster. I fonden hallen och vapenhuset. Foto JL 2020.



Mindre hall mellan vapenhus, kök och toaletterum, sedd mot sydöst. I hallens tak finns lucka för uppgång till kyrkvinden. T.h. vapenhusets (ringkammarens) tak sett mot söder med lucka för uppgång till tornet. Foto JL 2020.



Samlingssalens innertak inne i en grund krypvind ovanför de nuvarande rummens innertak, sett mot norr och nordöst. Pärlspontpanel, i synliga partier och kanske i helhet, med synlig träädning, har täckt väggar och tak. Panelens placering visar att samlingssalen även ursprungligen hade plant innertak. T.h. skorstensstocken. Tapet och innertak är från den sammanhängande salens sista period. Foto JL 2020.



Utblick från samlingssalens vind mot nordöst in till kyrkvinden med skorstenen och vindsluckan i förgrunden. T.h. samlingssalens vind mot sydöst med gavelfönstret i fonden. Foto JL 2020.



Tornets övervåning, sedd nedåt mot luckan från vapenhuset, sett nedåt mot sydväst. T.h. den sydöstra av hörnövergången till åttkant. Foto JL 2020.



Det sydöstra taket vid övergången från fyrkantig till åttkantig form. T.h. del av det åttkantiga tornet, under fönstren. Nedan t.v. inskrifter berättar om reparationer och målningsarbeten, bl.a. 1932, 1938 1958, 1990. Foto JL 2020.



Tornets övre del sett uppåt åt nordöst. Foto JL 2020.



Fönster i tornets övre del, mot väster och mot norr. Foto JL 2020.



Tornets övre del. Klockvåningen sedd nedåt mot sydväst. T.h. tornhuvens hammarband med det västra av de fyra små gavelröstena vid tornhuvens fot. Foto JL 2020.



Tornhuvens hjärtstolpe, sedd från nordöst. T.h blick uppåt i tornhuvan. Foto JL 2020.

## Fast inredning och inventarier

Kyrkans inredning är enkel. Altaret är tillverkat av Stig Pettersson, Klinte, med altarskiva från Slite stenhuggeri 1990. Altarringen har en klassicistisk karaktär, men bär sådana modernistiska drag att den sannolikt tillkommit vid mitten av 1900-talet. Predikstolen är idag inte kvar i kyrkorummet, men förefaller att kunna vara från kapellets byggnadstid, eller övertagen från annat håll.

Byggnadsritningen anger predikstolens plats som enda detalj av inredningen utöver kakelugnar, stående asymmetriskt vid ena hörnet. Mera rimlig hade en central placering i rummets längdaxel varit och predikstolens form erinrar mer om en som varit tänkt att stå i rummets mittaxel än i ena hörnet, där den dock varit placerad. Förutom lösa stolar, troligen från 1960- eller 70-talet i rummets mitt, står bänkar längs väggarna. Stilistiskt ser de dock snarare ut att vara från något av de första årtiondena i början av 1900-talet än från 1890-talets slut, varför de sannolikt antingen anskaffades först efter ett tag, som ersättning för en mer provisorisk inredning, eller att de övertagits från annat håll.

Krucifixet, som genom sin placering utgör fondmotiv tillsammans med väggmålningen, är tillverkat av Arne Fransson, som även gjort en väggbild med nattvarden. Dopstället för att bära en dopskål är tillverkat av Stig Pettersson, Klinte, 1991, och har målade evangelistbilder av Staffan Rosvall. Bland inventarierna märks en nummertavla, som hör till de föremål som följde med kyrkan vid övertagandet 1979, samt votivskeppet av Holger Pettersson, Klintehamn. Det överlämnades av dottern i gåva 1994. Lampetterna längs väggarna tillverkades av Sture Kristoffersson och donerades av Nils B. Levander utom två som konstnären själv skänkte. Klockan i tornet, göts av K. G. Bergholtz i Sigtuna, och berättar med sin inskrift att den anskaffades till kyrkans hundraårsjubileum 1997.



Interiör mot öster med uppställd inredning. Foto Bo-Göran Kristoffersson 2007, Visby stift.



Interiör mot väster med uppställd inredning. Foto Bo-Göran Kristoffersson 2007, Visby stift.



Altaranordning. Foto JL 2020.



Altarbord, tillverkat av Stig Petterson, Klinte, och Slite stenhuggeri 1990. T.h detalj av altarringen. Foto Bo-Göran Kristoffersson, 2007.



Predikstol från kyrkans byggnadstid, ej längre placerad i kyrkorummet. Utformningen talar för att fronten ursprungligen haft en mer centrerad placering. Foto Bo-Göran Kristoffersson, 2007.



Bänkar med drag av jugendbarock och därför sannolikt något yngre än kapellet. Foto JL 2020.



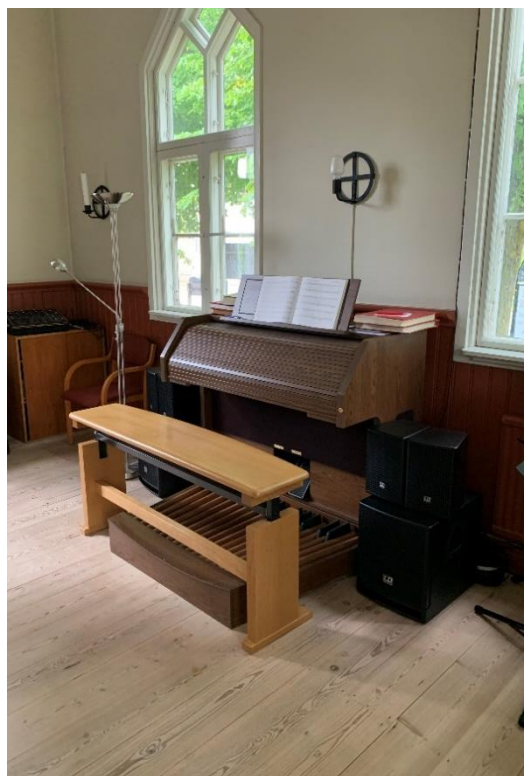
Credensbord (?) med nattvardsbild i emaljerad järnplåt av Arne Fransson, Klinte, 1979 och tennljusstakar av Rune Svensson, Gotland, 1991. Foto JL 2020. T.h. dopställ, tillverkat av Stig Pettersson, Klinte, 1991, evangelistsymbolerna av Staffan Rosvall. Foto Bo-Göran Kristoffersson, 2007.



Krucifix på korväggen, utfört i metall av Arne Fransson, Klinte, senast på 1970-talet, fäst på träkors 1990. Foto JL 2020. T.h. lampett, tillverkad av Sture Kristoffersson 1990, skänkta huvudsakligen av Nils B levander. Foto Bo-Göran Kristoffersson, 2007.



Votivskepp, brigg från 1800-talet, tillverkad av Holger Pettersson, Klintehamn, under 1900-talet och skänkt av dottern 1994. Foto Bo-Göran Kristoffersson, 2007.



Nummertavla från mitten av 1900-talet, ett av de inventarier som följde med från kyrkan när metodistförsamlingen sålde till Klinte församling. Foto Bo-Göran Kristoffersson, 2007. T.h. orgel. Foto JL 2020.



Kyrkklocka från K. G. Berholtz klockgjuteri, Sigtuna, anskaffad 1997 till kyrkans hundraårsjubileum. Fram- och baksida. Foto JL 2020 respektive Bo-Göran Kristoffersson, 2007.

## Restaureringar

Av senare restaureringar framgår några förändringar av inredningen varav en del tillkommit i början av 1990-talet. Birger Andersson ledde en större restaurering 1990. Tidigare förändringar av kyrkan bör ha skett på 1930-talet och ca 1958. 2017 ägde en yttre ommålning rum.

## Arkeologi

I och kring kyrkor finns både gravar och mängder av arkeologiska föremål noterade. Det är till exempel spår av tidigare kyrkobyggnader, bevarade trä- eller stenkistor, bildstensfragment, gravklot och gravstenar, men även runristningar och lösa föremål. I föreliggande avsnitt fokuseras på anläggningar under mark och golv. De artefakter som är med i rapporten är sådana som representerar något som kan peka på att det finns okända fornlämningar. I det här fallet är det företrädesvis vikingatida föremål som kan tyda på att det finns gravar kvar från det tidigaste kyrkoskedet.

På den norra sidan av kyrkorna ligger många av de äldsta kristna gravar som vi känner till. Här begravdes framför allt kvinnor under kyrkans tidiga existens i enlighet med ett könssegregerat gravskick. Redan under 1200-talet upphörde i flera fall bruket av den norra sidan av kyrkogården som begravningsplats, och återupptogs först under 1800- och 1900-talen. När den började användas för begravingar igen påträffades gamla gravar, inte sällan gravar från vikingatiden och den äldsta kristna tiden på Gotland. Ofta hade gravläggningen skett i kläder med spännen och utsmyckningar som hör vikingatidens sista del till. Fynden är mycket intressanta men tyvärr inte så utförligt beforskade som man kan föreställa sig. Det rör sig om föremålsfynd av vikingatida karaktär, av personlig art och som tillhört klädedräkten och med denna fått följa med i graven. Vanliga föremål är pärlor, knivar, kammar och olika typer av smycken relaterade till klädedräkten (Thunmark-Nylén 1995).

Under kyrkornas golv ligger ofta gamla gravar med bevarade trä- eller stenkistor. I putsen på kyrkornas väggar påträffas ibland medeltida inskrifter och putsristningar. Ofta har inskrifterna runor. Av någon anledning har run- och bildstenar från äldre tider tagits till kyrkan för att införlivas i byggnaden. I kyrkornas byggstenar finns också stenhuggarmärken och med hjälp av dem kan man få en uppfattning om delaktigheten i kyrkobyggena.

Kyrkogårdsmurar, såväl de medeltida som de yngre kan innehålla byggmaterial som per definition är fornlämning eller fornfynd, som till exempel stenar med ristningar. Något som också noterats särskilt är spår efter äldre kyrkor, träkyrkor i form av syllar, stavkonstruktioner eller sekundäranvända plankor och spår efter stenkyrkor i form av murverksrester under mark och golv. Dock har inte sekundärt inmurade detaljer i den nuvarande kyrkan som fasadstenar eller friser tagits upp i avsnittet om arkeologi, liksom inte heller ännu stående murverk som ingått i en äldre anläggning.

## Fornlämningar

Finns inga kända fornlämningar i närheten. Inga arkeologiska undersökningar har gjorts.

# Värdering

## Allmänt

Alla kyrkor bidrar till att materialisera bilden av det heliga. Invändigt utgör de en ram för mötet mellan människan och det livsavgörande på ett sätt som andra rum inte gör. Till det yttre markerar de sin belägenhet i landskapet, men tar också det yttre rummet i anspråk och utgör en påminnelse om värden som ligger vid sidan om vardagen. Genom historien har betoningen legat på olika delar och egenskaper i kyrkan. Samtidigt finns det många likheter mellan skilda kyrkor, särskilt för dem som ingår i samma kyrkliga tradition. Stor omsorg har sedan det kristna kyrkobyggandets äldsta tid ägnats konsten och arkitekturen. I kombination med att många kyrkor också är gamla hör de till våra viktigaste kulturmiljöer.

Kyrkorna på Gotland utgör en del av den världsöverspännande kristna kyrkans byggnader, en del av kyrkorna i Sverige och en del av kyrkobyggandet på Gotland. Gotlands kyrkobyggande är relativt homogent. Byggnadsdetaljers utformning och tillvägagångssätt vid kyrkornas planering återkommer mellan olika socknars kyrkor, men kan sedan skilja sig från principer som använts i andra landsändar. Exempel på det är att de äldsta gotländska stenkyrkorna följde samma modell av kyrka med långhus, kor och absid, som var allmän i de nordiska länderna. I nästa skede kom dock kyrkorna att förnyas på 1200- och 1300-talet på ett för Gotland karakteristiskt, men i övriga Sverige okänt sätt. Under 1200-talets slut och 1300-talet byggdes kyrktorn på Gotland, vilket sällan hände vid kyrkorna på fastlandet. Den gotländska kalkstenen möjliggjorde valvslagning och byggnadsskulptur utan motstycke i resten av Sverige till vare sig mängd eller konstnärlig kvalitet. Under 1400-talet byggdes kyrkor om- och till i Mellansverige och försågs med heltäckande kalkmålningar, något som inte hade någon motsvarighet på Gotland. Under 1800-talet förnyades tusentals kyrkor i södra och västra Sverige genom att en äldre revs och ersattes av en ny och större, eller byggdes om genomgripande. Detta berörde endast någon enstaka av de gotländska kyrkorna. Sammantaget har detta gjort att de gotländska kyrkorna representerar ett medeltida byggande under en tid då inte så mycket byggdes i övriga Sverige. Men utmärkande är dessutom att på Gotland finns dessa medeltida byggnader ofta kvar, relativt oberörda av senare förändringar och ännu i bruk.

Härigenom utgör varje kyrka ett omistligt exempel på medeltida kulturmiljö inte bara ur ett lokalt gotländskt perspektiv utan även ur ett riksperspektiv. Eftersom inte heller Centraleuropa efter krigstider och andra perioder av förändringar till så hög grad har kvar större uppsättningar av medeltida sockenkyrkor och framför allt medeltida träskulptur har de gotländska kyrkorna därigenom ett internationellt intresse. De formades i hög grad under inflytande av byggmästare från västra Tyskland, från Westfalen och området kring Köln, vilket ytterligare ger dem en internationell betydelse, liksom att det tidiga kyrkobyggandet uppvisar stilpåverkan från östra Europa. Sedan 1800-talets slut har kyrkorna på Gotland kommit att uppmärksammas av arkitekter och konstnärer och har fått stå förebild för kyrkor på fastlandet, vilket gör att kyrkor från 1800- och 1900-talet med gotländskt inspirerade motiv återfinns i Skåne, Västergötland, Stockholm och på andra platser.

De gotländska kyrkorna har vissa särdrag i formen, men de intar också en särskild ställning i bygden. Över hela Sverige har, liksom i många andra länder, kyrkan utgjort en central och samlande punkt, även om de mera sällan legat mitt i en by, så som de gör i en del andra delar av Europa. Men på Gotland har kyrkans roll som samlande byggnad levt kvar bättre än på en del

håll. Denna uppfattning är stark även i resten av Sverige, men bebyggelseförskjutningar till följd av nya järnvägssamhällen och bruksorter, en mer polariserad sockensammansättning, större avstånd mellan kyrkorna och att de inte har haft torn kan ha bidragit till det. Medan kyrkorna på Gotland genom sina torn och tätare avstånd samt en viss skepsis till förändringar har behållit sin plats i en sockenmedvetenhet, som även i sig är ovanligt stark på Gotland.

För de gotländska kyrkornas kulturhistoriska värde och särställning gäller åtskilliga gemensamma saker. Kyrkorna är närmare hundra och Gotland utgör som Visby stift det stift som har nästan uteslutande medeltida kyrkor, därtill tillkomna och ombyggda före mitten av 1300-talet. Eftersom de så tydligt har parallella tillkomsthistoriker utgör varje kyrka en omistlig del i ett pussel av olika byggnadsetapper. Byggnaderna är utsmyckade av skulpterade portalomfattningar, kalkmålningar och skulpturer. Glasmålningarna saknar till omfattning motstycke i resten av norra Europa. 93 procent av bevarade medeltida glasmålningar med figurscener i Sverige kommer från Gotland (i kyrkorna eller på museer). Flera medeltida möbler, mest bänkar, finns också i kyrkorna. Föremålen visar hur kyrkorna användes under medeltiden och kan bidra till att ge en autentisk upplevelse av medeltida miljöer. Inte minst gäller detta kyrkornas vind och särskilt tornets övervåning, där rummet i hög grad präglas av murade dörr- och fönsteröppningar som skapar en autentisk ljussättning. Virket och murbruket kan visa upp spår från hur själva byggnadsarbetet gick till och kan avspela hur kyrkan i äldre tid drabbats av eldsvåda.

Föremålen i kyrkorna är inte bara medeltida. Gotland har även en hög andel av bevarade bänkinredningar från 1600-talet av ett slag som på svenska fastlandet ersattes av ny inredning i slutet av 1800-talet. Från 1700-talet finns bevarat ett rikt måleri, inte minst målningar på bänkinredningen. De gotländska dopfuntarna utgör ett särskilt kapitel, där de mest framträdande utgörs av de tidigmedeltida sandstensfuntarna, som fick ett nytt uppsving på 1600-talet. Södra Gotlands stenhuggerier producerade sedan altaruppsatser i sandsten av ett slag som inte är vanligt utanför Gotland. Genom det sena 1800-talets och 1900-talets kyrkorestaureringar, ofta av framträdande stockholmsarkitekter, kan man följa förändringar i synen på öns kyrkor.

Kyrkornas lägen visar på centrala platser i bygden, placerade vid en tidigare korsväg med, om inte förhistoriska så åtminstone medeltida ursprung. De avspeglar det höga välstånd från medeltidens omfattande handel som rådde när de kom till och illustrerar något av den komplicerade kyrkohistorien. Av stor betydelse är kyrkogårdarna runt kyrkorna som är omvårdade och används. Många av dem har en intakt medeltida utsträckning. Andra visar kyrkogårdens utveckling under 1800-talet och hur folkmängden ökat. Trädrader och gravtyper illustrerar hur nya delar har tagits i bruk under 1800- och 1900-talet.

Anmärkningsvärt är att kyrkorna ännu används för sitt ursprungliga syfte. För Gotlands del har det kunnat ske utan större ombyggnader av kyrkorna, trots förändringar i befolkningsstorlek. Nästan alla är i bruk (de som är öde har varit det sedan minst 400 år) och används, om än med olika intervall. Öns kyrkor har genom sin ålder, kvalitet och i sammanhanget starka karaktär en identitetsskapande roll. I de många, ofta små, socknarna finns en särskild känsla, där kyrkorna intar rollen av kraftfulla symboler för hemsöcken. Hur klockorna har ringts avspeglar skillnader mellan kyrkorna och än idag finns kimmingsstenar beredda i klockvåningen för det ringningssätt med små stenar som endast finns på Gotland och de skånska landskapen. Kyrkorna har både en starkt lokal förankring och utgör samtidigt punkter i ett världsomspännande nätverk som förbinder länder och kontinenter genom religion, arkitektur, konst, musik över århundraden.

Sedan ett drygt sekel har kyrkorna på ön varit en turistmagnet. De är öppna sommartid, på ett annat sätt än på det svenska fastlandet, och brukar vara välbesökta.

## Kyrkobyggnaden

Kyrkan har betydelse som ett inslag av kyrklig bebyggelse i Klintehamn där dess spetsiga torn åtminstone delvis är synligt. Den utgör en representant för de frikyrkor som byggdes över landet under årtiondena kring sekelskiftet 1900. Hamnkyrkan utgör en av dem som placerades i en ny tätort, ett hamnsamhälle och hör därför naturligt samman med bebyggelsen. Den avspeglar också den typiska karaktär som utmärkte metodismens kyrkor genom att den har en tydligt kyrklig form. Förutom att den kan kopplas till samtida och äldre arkitektur i Sverige, England och Tyskland har den också paralleller i Nordamerika. Ett särdrag är den välbevarade träarkitekturen som visar både om industrialismens framsteg inom bygnadsproduktion och om hur materialet trä och dess förutsättningar fått styra formgivningen. Kyrkan har därigenom ett värde för bebyggelsen i Klintehamn och som exempel på en frikyrkobyggnadsverksamhet som var vanlig i Sverige vid förra sekelskiftet och inte minst på Gotland, trots dess många medeltida sockenkyrkor. Den utgör ett välbevarat exempel på det sena 1800-talets träarkitektur.

Bland Gotlands frikyrkor utmärker sig kyrkan genom att vara en av de få där man vet att en arkitekt formgivit byggnaden och där även ritningarna finns i behåll. Sannolikt var det en av öns första frikyrkor med torn och troligen har den därför varit en förebild för andra som i början av 1900-talet försågs med torn. Medan många andra frikyrkor rivits eller byggts om till bostäder är Metodistkyrkan i Klintehamn ännu i kyrkligt bruk. Inriktningen och församlingen har ändrats, men i stora drag finns det en kontinuitet i kyrkorummets inredning. Detta avspeglar det värde kyrkan har bland öns frikyrkor, både som genomarbetad arkitektur men också genom att vara välbevarad och ännu i kyrkligt bruk.

Under sitt nuvarande namn Hamnkyrkan utgör den ett exempel på det sena 1900-talets behov av särskilda lokaler nära församlingsbornas bostadsorter. I Klintehamn gick detta att lösa genom att överta en befintlig byggnad istället för att bygga nytt. Därigenom visar kyrkan något av de förändringar som gjorts av det kyrkliga arbetet och förhållningssättet under 1900-talets andra hälft.

## Kyrkans inventarier

I kyrkans inre avspeglar uppdelningen mellan kyrkorum och samlingsal en planindelning som var mycket karaktäristisk för frikyrkornas byggnader och som här ännu är i bruk, om än med tillförda funktioner som sakristia och kök. Bänkarna och nummertavlan har ett särskilt värde i kyrkomiljön genom att höra till de inventarier som också användes i när kyrkan var metodistkyrka. Sannolikt gällde det även den nu avlägsnade predikstolen. Bland övriga föremål att lyfta fram kan nämnas kyrkklockan med dess inskrift.

## Området

Tomten har haft samma utsträckning sedan kyrkan uppfördes. Vid vägen fanns troligen en trädrad när kyrkan uppfördes. Sedan dess har det funnits en trädrad på platsen där träden ersatts efterhand.

Syrenhäckarna i norr och söder samt trädraden ger platsen en rumslighet och lummighet.

# Händelselista Hamnkyrkan

<b>ÅR</b>	<b>BYGGNADSDEL ETC:</b>
1897	Kyrkan uppförs och tas i bruk som Metodistkyrkan (Metodistkapellet) i Klintehamn efter ritningar från samma år utförda av en ej namngiven Visbyarkitekt
1910-20 ca	Kyrkan får plåttak.
1932, 1938	Årtal då tornet reparerades. Sannolikt vid något av dessa år sattes även östfönstren igen, kyrksal och samlingsal kläddes med masonitplattor och östväggen fick ett inramat väggfält i klassicistisk anda.
1958	Årtal då tornet reparerades. Sannolikt var det även nu som ytterpanelens nedre del kapades och byttes ut, enligt uppgift mot eternit.
1978-79	Kyrkans yttre ommålas.
1990	Årtal då tornet reparerades. Detta och kanske några år före och efter företogs genomgripande restaurering. Panelens nedre del byttes nu, om inte tidigare, mot nuvarande panel, kyrkorummet tilläggsisolerades och troligen förnyades innerväggarnas skivklädsel, golvet lades om och delvis nya grundmurar tillkom, samlingsrummet delade upp på mindre rum för att tillskapa toalett, nytt altare m. m. tillkom.
2017	Yttre ommålning.

## Lagskydd

Kyrkor har ett generellt lagskydd, som till stor del handlar om deras kulturhistoriska värde. Eftersom lagstiftningen måste vara exakt har kyrkobyggnader enligt Kulturmiljölagen definierats som en kyrka som var invigd och förvaltd av Svenska kyrkan vid början av år 2000. Av dessa har kyrkor byggda före 1940 (och några speciellt utvalda yngre) ett särskilt lagskydd (KML 4 kap. 2-5 §§). Särskilda instruktioner finns i lagen kring kyrkliga inventarier och begravningsplatser. Att kyrkor inom Svenska kyrkan i dessa sammanhang har en särställning framför andra beror inte på samfundstillhörighet eller band till svenska staten utan på att Svenska kyrkan omfattar de äldre kyrkor som ofta har rika konst- och kulturskatter och som av tradition på ett lokalt plan har haft en stark offentlig ställning. Lagstiftningen har hållits på en generell nivå, men en närmare precisering kring enskilda kyrkomiljöers lagskydd finns i Kulturmiljövårdens bebyggelseregister (Bebyggelseregistret). Därutöver finns en del äldre frikyrkor som är byggnadsminnen, kyrkor som i historisk tid tagits ur kyrkligt bruk och övergått till privat eller statlig ägo samt kyrkoruiner. Dessa omfattas av lagbestämmelser kring byggnadsminnen, fasta fornlämningar med mera. Här har samlats en förteckning över de lagbestämmelser som reglerar användning och förändringar av kyrkor, kyrkoinventarier och begravningsplatser som kulturmiljöer.

### Kulturmiljölagen (1998:950) t.o.m. SFS 2019:864

Kyrkobyggnaden, kyrkogården, begravningsplatsen, och de kyrkliga inventarierna skyddas av Kulturmiljölagens (tidigare kallad Kulturminneslagen) olika kapitel enligt nedan:

- 1 kap. 1 § anger att det är en nationell angelägenhet att skydda och vårda kulturmiljön samt att det ansvaret delas av alla med syftet att tillförsäkra nuvarande och kommande generationer tillgång till en mångfald av kulturmiljöer.
- Fornlämningar och fornfynd skyddas av 2 kap. både de som är kända sedan tidigare och de som inte är kända sedan tidigare. Flertalet kända finns i Riksantikvarieämbetets databas fornsök.
- 4 kap. 1 § anger att kulturhistoriska värdena i kyrkobyggnader, kyrkotomter, kyrkliga inventarier och begravningsplatser är skyddade enligt bestämmelserna i detta kapitel. 2-5 §§ reglerar kyrkobyggnaden och kyrkotomten. skydd för kyrkliga inventarier 6-10 §§, 11-15 §§ reglerar begravningsplatser. 15 a beredskapsförberedelser som under höjd beredskap behövs för vård och underhåll av de kyrkliga kulturminnena.
- 5-8 kap. skydd mot utförelse av respektive återlämnande av kulturföremål som olagligt förts bort från en stat.
- 9 kap. begränsar militär användning av kulturegendom i händelse av väpnad konflikt med hänvisning till Haagkonventionen från 1954.

### Begravningslagen (1990-1144) t.o.m. SFS 2019:867

Begravningslagen reglerar verksamheten för kyrkogårdar, begravningsplatser och krematorier. I begravningslagen understryks den enskilde gravrättsinnehavarens rättigheter och skyldigheter gällande gravanordningens utformning och skötsel. I lagens 7 kapitel ges möjligheter för upplåtaren, dvs kyrkogårdsförvaltningen att skydda och behålla kulturhistoriskt värdefulla gravplatser och gravvårdar.

## Plan- och bygglag 2010:900 t.o.m. SFS 2020:603

Plan- och bygglagen reglerar användning av mark och vatten och om byggande. Bestämmelserna syftar till att, med hänsyn till den enskilda människans frihet, främja en samhällsutveckling med jämlika och goda sociala levnadsförhållanden och en god och långsiktigt hållbar livsmiljö för människorna i dagens samhälle och för kommande generationer.

Byggnader, bebyggelseområden och allmänna platser som anses vara särskilt värda att bevara har ett förstärkt skydd. Dessa får inte förvanskas enligt PBL 8 kap. 13 §.

Vid bygglov för ändring eller flyttning av byggnader och anläggningar utanför detaljplan och områdesbestämmelser ska byggnadsnämnden pröva om åtgärden utförs varsamt enligt 8 kap. 17-18 §§.

## Miljöbalk (1998:808) t.o.m. SFS 2020:684

Miljöbalken ska enligt kapitel 1 tillämpas så att värdefulla natur- och kulturmiljöer skyddas och vårdas. Områden som utpekats som riksintresse skall markeras på den lokala översiktsplanen vilken finns på Region Gotlands hemsida.

- I kapitel 3 regleras vad som gäller för områden av riksintressen för kulturmiljö.
- Kapitel 4 för vissa större områden, som i sin helhet är av riksintresse på grund av de natur- och kulturvärden som finns i området (t.ex. är Gotland som helhet utpekade som riksintresse för turismen och friluftslivet 4 kap 2 §).
- Biotopskydd regleras i 7 kap. 11§.
- Nyckelbiotoper alla skogsbruksåtgärder är samrådspliktiga enligt 12 kap. 6 §.
- På Gotland är de 92 medeltida kyrkomiljöerna samtliga utpekade som riksintresse för kulturvärden vilket bland annat regleras i 3 kap. 6 §.

## Kyrkoordning t.o.m. SvKB 2019:11

Gällande kyrkoordning för Svenska kyrkan reglerar skyddet av kyrkobyggnaden och de kyrkliga inventarierna främst genom 10 avdelningen, 40 kap 2 §.

## Källor

Offentligt tryck:

Kulturmiljölag (1998:950) t.o.m. SFS 2019:864

Begravningslag (1990-1144) t.o.m. SFS 2019:867

Plan- och bygglag 2010:900 t.o.m. SFS 2020:603

Miljöbalk (1998:808) t.o.m. SFS 2020:684

Kyrkoordning t.o.m. SvKB 2019:11

## Källor och litteratur

### Otryckta källor

Handlingar i Gotlands fornsals arkiv, Visby

Handlingar i Riksantikvarieämbetets arkiv, Stockholm.