


Hörsne kyrka

Karaktärisering 2020



Svenska kyrkan 
VISBY STIFT

 Gotlands
Museum

Dnr: 2019-17

Dnr Visby stift: SS 2019-0010

Handläggare: Eva Selin, Jakob Lindblad. Arkeologi: Johan Norderäng, Per Widerström.
Fotograf: Jakob Lindblad (JL), Eva Selin (ES). Övriga fotografier anger fotograf vid bilden.
Spridningstillstånd för flygbilder, Lantmäteriet nr LM2021/007471, LM2022/024569.

© Gotlands Museum

Strandgatan 14

621 56 Visby

© Visby stift

Norra Kyrkogatan 3

621 55 Visby

Innehåll

Inledning.....	4
Bakgrund	4
Syfte	4
Metod	4
Visby stifts kyrkor	5
Omgivningar	7
Hörsne socken.....	7
Kyrkomiljön	7
Kyrkogården.....	8
Kyrkogårdens huvuddrag	8
Historik.....	10
Nulägesbeskrivning	12
Kyrkobyggnaden.....	24
Kyrkans huvuddrag.....	24
Byggnadshistorik	29
Nulägesbeskrivning	34
Restaureringar	91
Arkeologi	97
Värdering.....	98
Allmänt.....	98
Bruksvärden	100
Kyrkobyggnaden.....	101
Kyrkans inventarier	102
Kyrkogården	102
Händelselista Hörsne kyrka	104
Lagskydd.....	110
Källor och litteratur.....	112
Otryckta källor.....	112
Tryckta källor.....	112
Kartor	112

Inledning

Bakgrund

Projektet *Karaktärisering av kyrkomiljöer* utförs av Gotlands Museum på uppdrag av Visby stift. Det bekostas delvis med kyrkoantikvarisk ersättning och påbörjades under år 2014 med en förstudie. Projektet har indelats i etapper och sista etappen beräknas vara klar vid utgången av år 2024.

Syfte

Syftet med projektet är att beskriva kyrkobyggnad, kyrkogård, kyrkotomt, inredning och inventarier samt deras kulturhistoriska värden på ett sätt som väcker, tillgodoser eller ökar församlingars och allmänhetens intresse.

Målsättningen är att rapporterna ska kunna användas i förvaltningen av de kulturhistoriska värdena, i handläggningsprocessen för kyrkoantikvarisk ersättning samt vid tillståndsprövning mot Kulturmiljölagen. Ett uppdaterat och fördjupat kunskapsunderlag om kyrkomiljöerna ger förutsättningar för hänsynstagande till kulturvärden, exempelvis vid långsiktig planering kring kyrkomiljöerna och under förvaltningen av dem men även i samband med förändring av kyrkorna. Arbetet omfattar de kyrkomiljöer som har det högre lagskyddet enligt Kulturmiljölagen, det vill säga omfattas av tillståndsprövning enligt kap. 4, § 3-4.

Metod

Beskrivning av kyrkomiljöerna har tagit en utgångspunkt i de vård- och underhållsplaner som togs fram av arkitekt Jan Utas 2003-2011. En stor vikt har sedan lagts vid projektets egna fältstudier på plats. Denna egensyn har haft som målsättning att notera helhetskaraktären i kyrkomiljöerna, samt att notera spår av förändringar som har gjorts och att observera kulturhistoriska avtryck från olika tider. En viktig del av fältarbetet har varit att kunna relatera de uppgifter som finns dokumenterade om kyrkorna. Beskrivningarna bygger vidare på analyser och datasamlingar kring kyrkorna i tillgänglig litteratur samt i viss mån på egna arkivstudier. Arkiven avser främst Gotlands Museums arkiv samt Antikvarisk-topografiska arkivet (ATA), i den utsträckning som varit möjlig.

I beskrivningarna har en betoning legat på att lägga fram ett bildmaterial. Bilderna avser att likt en modell åskådliggöra kyrkomiljön ur ett rumsligt perspektiv där vissa specifika detaljer lyfts fram. Bildtexter leder vanligen in betraktaren i vad bilden förmedlar. Huvuddelen av illustrationerna utgörs av projektets egna foton från fältarbetet. Dessa kompletteras vad gäller inredning och inventarier av bilder ur Inventarieinventeringen från 1997-2010. Visby stift har tillhandahållit nytagna bilder ur luftperspektiv, tagna med drönare, samt bildsamlingar från arbetet med vård- och underhållsplanerna. Uppmätningar har hämtats ur verket Sveriges Kyrkor. Konsthistoriskt inventarium. Äldre illustrationer kommer främst från ATA (via bild databasen Kulturmiljöbild) samt Gotlands Museum, dels från bildarkivet (via Collective Access), dels i några fall från ännu ej arkiverade bilder från byggnadsvårdsverksamhet ca 2000-2020. Äldre teckningar kommer från Uppsala universitetsbibliotek (via Alvin) eller andra samlingar. En särskild sammanställning har också gjorts av arkeologiska utgrävningar och fynd i kyrkor och på kyrkogårdar. Materialet bygger främst på Riksantikvarieämbetets fornminnesregister samt rapporter i Gotlands Museums arkiv.

Vid värderingen av kyrkomiljöerna har hänsyn tagits till Svenska kyrkans modell för identifiering av kulturvärden. De gotländska kyrkorna förenas av drag som samtidigt i hög grad särskiljer dem från många av landets övriga kyrkor med motsvarande roll som sockenkyrka. Vid såväl analysen som värderingen har en strävan varit att lyfta fram kyrkomiljöerna utifrån frågor som inte bara är relevanta ur ett gotländskt sammanhang utan även i förhållande till kyrkomiljöer i landet i stort. Frågeställningarna har främst rört sig kring ett för historiska kyrkomiljöer etablerat antikvariskt förhållningssätt med inriktning mot konst- och kulturhistoriska och byggnadsarkeologiska perspektiv och mot upplevelsevärden med arkitektoniska, konstnärliga och historiska inriktningar. Hänsyn till teologiska, kyrkohistoriska, personhistoriska och socialhistoriska perspektiv på kyrkorummet finns med i bakgrunden.

En strävan har varit att finna bra arbetsmetoder för att lyfta fram bruks- och upplevelsevärden på ett tydligare sätt än i tidigare tillämpade modeller från andra stift. Det har skett genom att frågeformulär placerats ut i vissa av kyrkorna där besökare kunnat svara på hur de upplever och använder kyrkomiljön. Intervjuer har även gjorts med företrädare för pastorat och församling.

Visby stifts kyrkor

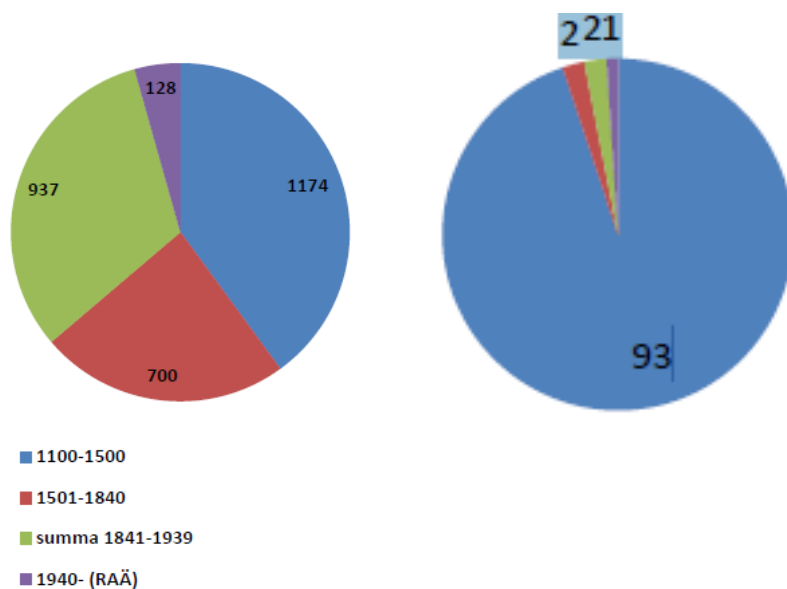
Inom Visby stift finns, förutom domkyrkan, 91 medeltida sockenkyrkor som är i bruk och tillhör Svenska kyrkan. Därtill finns ett par mindre och yngre kyrkobyggnader, såsom Hallshuk och Gnisvärd kapell, byggda som fiskarkapell, den som metodistkapell byggda Hamnkyrkan i Klinte och den moderna Visborgs kyrkan, byggd som distriktskyrka i Visbys yttre stadsdelar.

Alla Visby stifts medeltida kyrkobyggnader är uppförda och ombyggda under en kort och intensiv byggnadsperiod som varade från 1100-talet fram till omkring 1350. Detta möjliggjordes av den omfattande handel Gotland haft under flera hundra år i Östersjöregionen. Efter 1350 skedde en kraftig nedgång i den gotländska ekonomin vilket ledde till att kyrkobyggandet helt avstannade på landsbygden och i Visby under 1400-talet. En ekonomisk nedgångsperiod och reformationstidens reduktion av kyrkans tillgångar under 1500-talet gjorde att flera kyrkor i Visby och tre sockenkyrkor på landsbygden och några kapell övergavs, i dag ruiner, flitigt använda för friluftsgudstjänster.

Efter en viss ekonomisk återhämtning under 1600-talet gjordes insatser för kyrkobyggandet. Tak och tornhuvar sågs över, inredningen förnyades och några fiskelägen försågs med kapell. 1800-talet, som på fastlandet innebar att små medeltida kyrkor revs och ersattes av större, begränsades på Gotland till några ombyggnader samt att många kyrkor fick sakristia och större fönster. Under 1800-talets slut och början av 1900-talet drog en ny våg av kyrkobyggande över ön för frikyrkliga församlingar eller inomkyrkliga föreningar, antingen byggda som små missionshus i trä och med vissa kyrkliga drag, merparten sålda och ombyggda till andra ändamål, eller också som stora murade kyrkor inne i Visby. Det kom att dröja fram till omkring 1960 innan några nya kyrkor byggdes i Svenska kyrkans regi på Gotland. På 1980-talet och senare tillkom kyrkor för andra samfund, som den första katolska kyrkan efter medeltiden och nya frikyrkor.

De gotländska medeltida kyrkorna har som helhet förändrats ytterst lite sedan medeltiden. I huvudsak är det interiören som förändrats. Under 1600-talet tillkom predikstolar, fast bänkinredning som ännu ofta är bevarad, altaruppsatser i sandsten eller trä, allt i senrenässans eller barockstil. Under 1700-talet insattes nummertavlor och inte sällan en vägg för att avbalka kyrkans västra del till sädesmagasin. Väggarnas kalkmålningar kunde ersättas av ett nytt måleri anpassat till tidens anda. 1700-talets slut och 1800-talet innebar ofta läktarbyggen, orglar och att

hela rummet kalkades vitt samt att nya fönster togs upp för att släppa in mer ljus enligt nyklassicismens ideal. 1900-talet har präglats av restaureringar, som innebar en förnyelse med inriktning på äldre konst och att pedagogiskt visa kyrkorummet ur dess olika sidor. Medeltida kalkmålningar frilades liksom 1700-talsinredningens rika färgsättning, dolda av senare övermålning. Medeltida skulptur lyftes ned från vinden och ställdes åter upp i kyrkorummet. Läktare och magasinsväggar har rivits. Vår tid har inneburit att ytor och material konserverats men också att med olika medel skapa naturliga platser för förvaring som följd av vidgade krav på kyrkorummet och dess användning.



Figuren till vänster beskriver byggnadsperioden för kyrkor i riket, figuren till höger visar Visby stift. Blått avser bevarade medeltida kyrkor.

Omgivningar

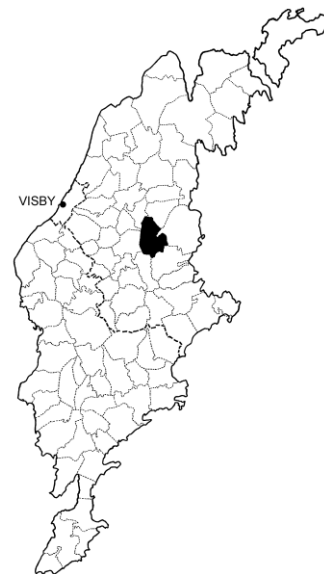
Hörsne socken

Hörsne kyrka ingår i Romaklosters pastorat. Den är belägen på mellersta Gotland, ca 25 km från Visby. Socken är en typisk jordbruksbygd. År 2019 var invånarantalet 72 (Hörsne med Bara).

Kyrkomiljön

Hörsne kyrka är belägen norr om Gothemsån. Prästgården ligger sydväst om kyrkan och längre åt väster ligger skolan och bostadsbebyggelse tillkommen under senare delen av 1900-talet.

Gothemsån kröker sig vid kyrkan och landsvägen i väst-östlig riktning och en mindre väg mot norr sammanfaller vid en bro över ån, alldeles söder om kyrkan. Vid ån finns trädriddar med äldre träd. Marken sluttar mot ån vilket medför att kyrkan och kyrkogården förefaller ligga på en liten höjd. I norr och nordväst gränsar kyrkogården till öppen åkermark och i väster mot parkområdet som omger prästgården, numera privatägd.



Hörsne kyrkomiljö fotograferad 2019. Pär Malmros, Visby stift.

Kyrkogården

Kyrkogårdens huvuddrag

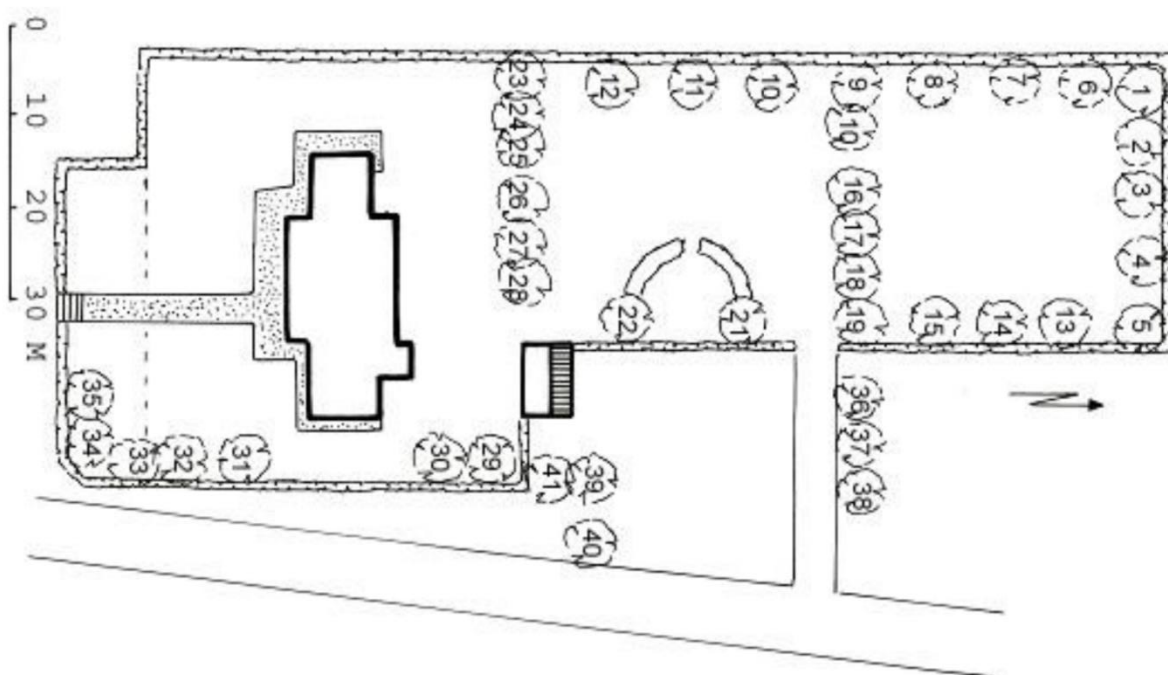
Kyrkogården tillhör Gotlands större kyrkogårdar. I södra delen är den utfylld för att göra marken jämn, och här avgränsas den av en meterhög terrassmur. När besökaren – som vanligtvis föredrar entrén i söder – kommer in på kyrkogården via en liten förgård och trappan upp till kyrkogården upplevs den som välkomnande.



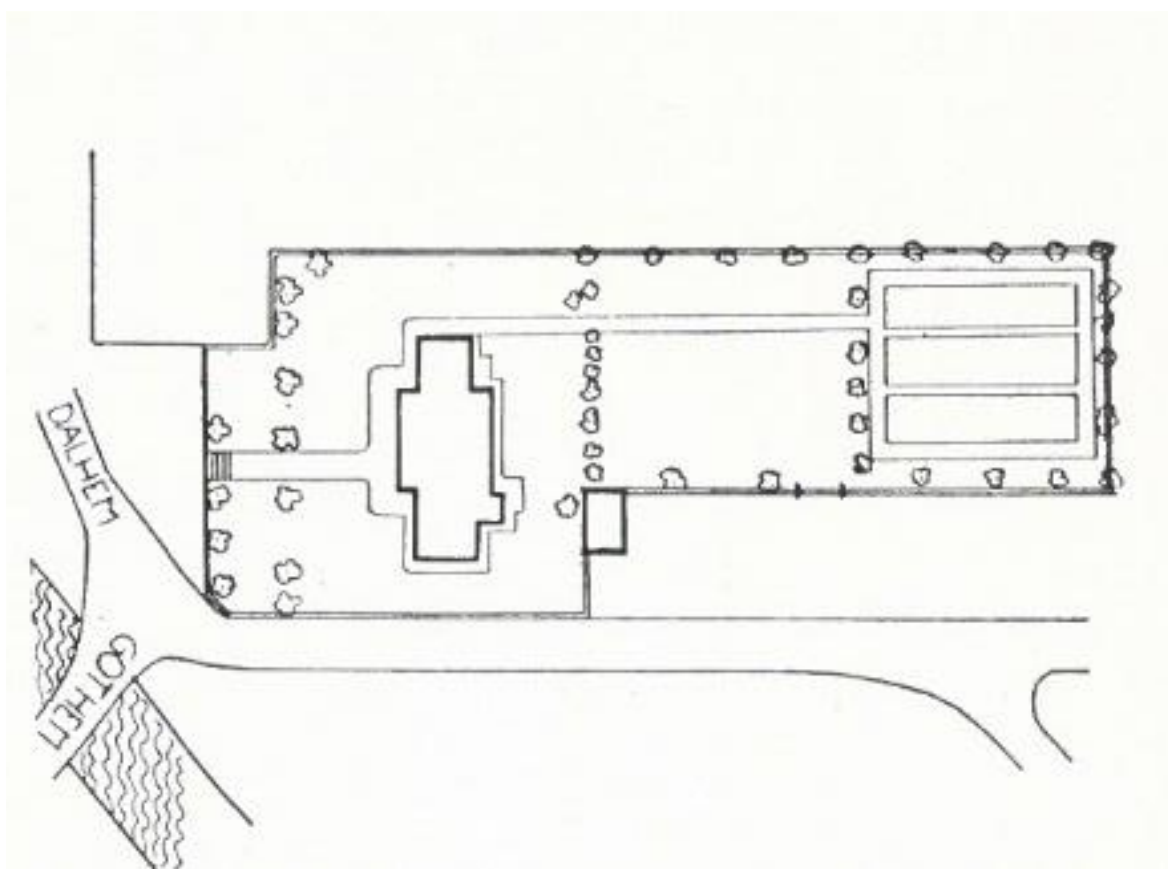
Hörsne kyrka och kyrkogård fotograferad från sydost. Foto Pär Malmros, Visby stift 2019.



Hörsne kyrka och kyrkogård fotograferad från norr. Foto Pär Malmros, Visby stift 2019.



Situationsplan 2005 upprättad av Johan Arvidsson. Ur Vård- och underhållsplan 2007. Reviderad 2020, Gotlands Museum. Träden är hamlade. Parklind (nr 1-15, 17-18, 20, 23), ask (nr 16, 19, 21-22, 24-28, 36-41) och tysklönn (nr 29-35).



Situationsplan 1947. Gångsystemet på den yngre kyrkogården i norr finns inte kvar idag. Ur Sveriges kyrkor 1947.

Historik

Skattläggningskartan från 1753 visar Hörsne kyrka med prästgården. Prästgården ligger sydväst om kyrkobyggnaden. Kyrkomiljön omges av åkermarker i alla väderstreck. Söder om kyrkan syns Gothemsån. Här ligger en kvarn en bit öster om kyrkan. Laga skiftes karta från 1876 visar att kyrkogården hade en kvadratisk form. Kyrkogårdsmurarna kring den gamla kyrkogårdsdelen uppfördes 1838 och 1841 (södra muren). Trädkransen runt den gamla kyrkogårdsdelen planterades 1842-45. Kyrkogården utvidgades på 1880-talet åt söder.

År 1937 utvidgades kyrkogården åt norr cirka 70 meter och en ny mur uppfördes. Vid 1937 års utvidgning planterades lindar kring det nya området. Vid samma tid fanns en trädkrans av ask runt den äldre kyrkogården. I den gamla kyrkogårdsdelens nordöstra hörn ligger ett sockenmagasin från 1860-talet, sannolikt med sin mur i den äldre kyrkogårdens ursprungliga nordgräns (se laga skiftes karta 1876). Utanför den nordöstra muren ligger resterna av en fyrkantig byggnad, troligen en kastal.



Skattläggningskarta från 1753.



Laga skiftes karta från 1876.



Hörsne kyrkogård innan utvidgningen åt söder i slutet av 1880-talet. Gotlands Museums arkiv.



Hörsne kyrka och kyrkogård. På muren växte murgröna. Vid ingången finns en grind som senare ersattes av nuvarande grind i smidesjärn. Foto Einar Erici 1914. RAÄ, Kulturmiljöbild.

Nulägesbeskrivning

Kyrkogården är rektangulär i nord-sydlig riktning. Kyrkogården omges av kallmurar av kalksten. Tidigare utvidgningar är väl synliga. Gränsen i söder gick via murknäet i sydväst efter den utvidgning som gjordes på 1880-talet. I norr gick gränsen via sockenmagasinets södra vägg rakt västerut till den västra muren – en trädrad markerar ännu den gamla gränsen mot norr. Utvidgningen åt norr 1937 fick en långsträckt form i nord-sydlig riktning.

Det finns två ingångar. Huvudingången ligger i söder. Här leder en trappa i kalksten upp till en grind i svartmålad smidesjärn mellan grindstolpar av kalksten. I öster finns en liknande grind av svart smidesjärn mellan grindstolpar av kalksten. En liten väg med en trädrad av äldre hamlade askar leder fram till den östra grinden.

Kyrkogården är nästan helt gräsbevuxen med en grusbelagd gång som leder fram till kyrkans sydportal. Vid kyrkans södra och västra sida finns grusade ytor. I övrigt saknas gångsystem. Det finns en belysningsstolpe av galvaniserat stål med klar glasglob innanför den södra grinden till kyrkogården. Nordväst om kyrkan finns ett åttasidigt brunnskar.

Vid den nordöstra muren ligger ett sockenmagasin uppfört på 1860-talet. Det är en stenbyggnad i två våningar med vind och med yttertak av enkupigt lertegel.



Hörsne kyrka och kyrkogård fotograferad från ovan 2019. Foto Pär Malmros. Visby Stift.

Kring den äldre kyrkogården finns spridda träd som återstår av en äldre trädkrans planterad under 1800-talet. Idag växer sju äldre tysklönningar i öster och sydost, samtliga hamlade. I gränsen mellan de nya och gamla kyrkogårdsdelarna finns fem äldre hamlade askar. Kring den yngre kyrkogården finns en trädkrans med 17 hamlade parklindor och askar.

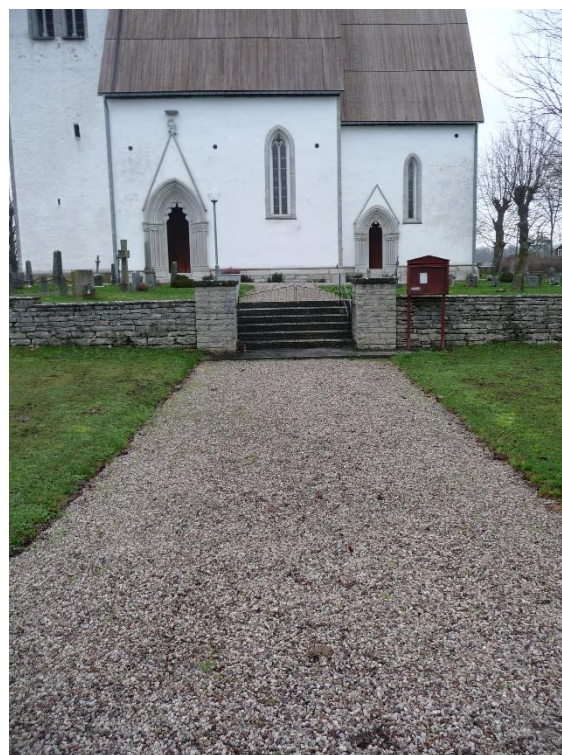
Förutom på den nya kyrkogårdsdelen ligger de flesta gravarna söder och väster om kyrkan. I nordost, i den södra delen av den nya kyrkogården finns en minneslund, invigd 1997. Den omges av en häck av måbär, kantad av två hamlade askar.



Huvudingången till Hörsne kyrka från söder. Foto ES 2019.



Den östra kyrkogårdsmuren. Foto ES 2019.



En grusad gång leder fram till ingången i söder. Foto ES 2019.



Vid ingången i söder finns en grind i smidesjärn flankerad av kalkstensstolpar samt en trappa som leder in på kyrkogården. Foto ES 2019.



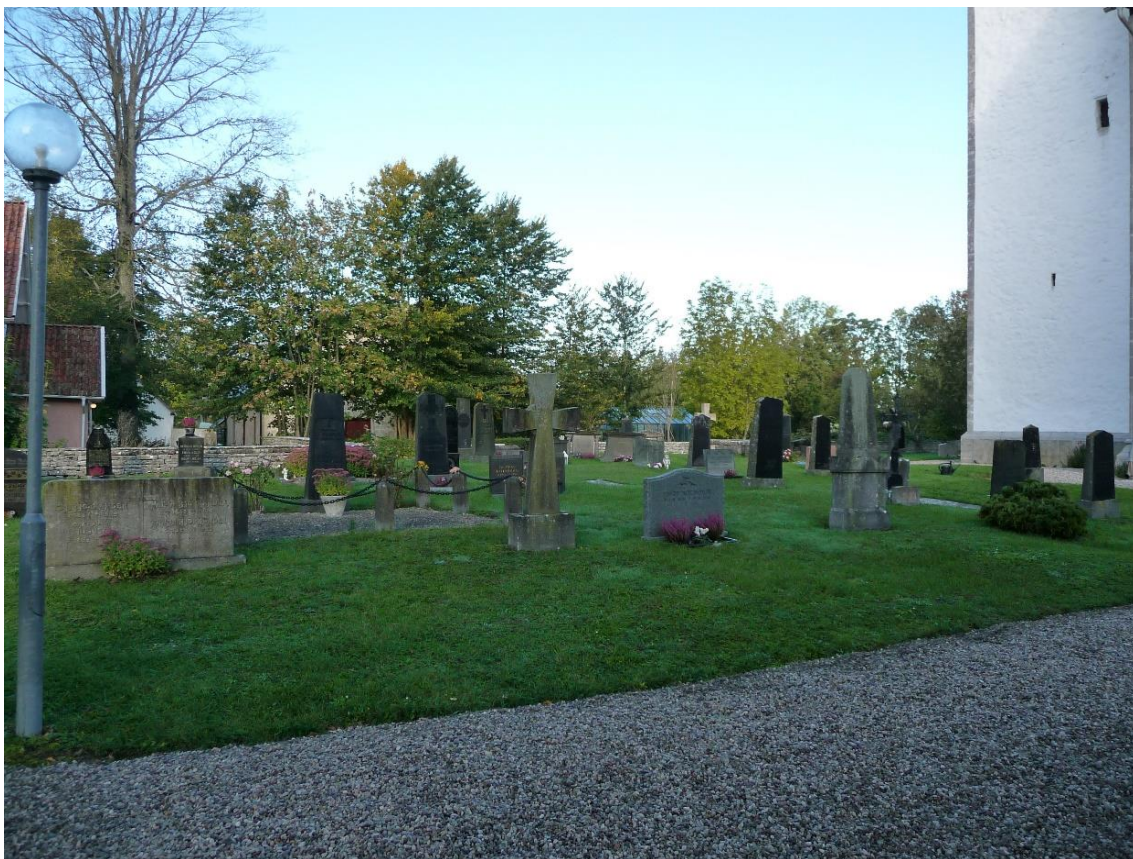
En grusad gång med en trädrad av ask leder fram till den östra ingång. Foto ES 2019.



Vid den östra ingången finns en grind i smidesjärn, flankerad av kalkstensstolpar. Foto ES 2019.



Den västra delen av kyrkogården fotograferad från söder. Foto ES 2019.



I den sydvästra delen av kyrkogården finns många högresta gravvårdar. Foto ES 2019.



Den västra delen av kyrkogården. Foto ES 2019.



Den östra delen av kyrkogården fotograferad från sydväst. Foto ES 2019.



Den norra delen av kyrkogården saknar gravar. Vid den östra muren finns ett sockenmagasin. Här syns också trädraden som avgränsar den äldre kyrkogården från den yngre. Foto ES 2019.



Sockenmagasin uppfört på 1860-talet. Foto ES 2019.



Sockenmagasinet fotograferat från öster. Foto JL 2019.



Sockenmagasinet fotograferat från öster. Foto JL 2019.



Den södra delen av den yngre kyrkogården. Här finns en minneslund, anlagd 1997 samt ett skyddstak för uppställda gamla gravhällar. Foto ES 2019.



Ättasidigt brunnskar nordväst om kyrkan. Foto ES 2019.



Närmast en trädrad med ask som avgränsar den äldre från den yngre kyrkogården. Foto ES 2019.



Gravhällar från medeltiden till 1700-talet uppställda under skyddstak. Foto JL 2019.



Den yngre kyrkogården fotograferad från sydost. Foto ES 2019.



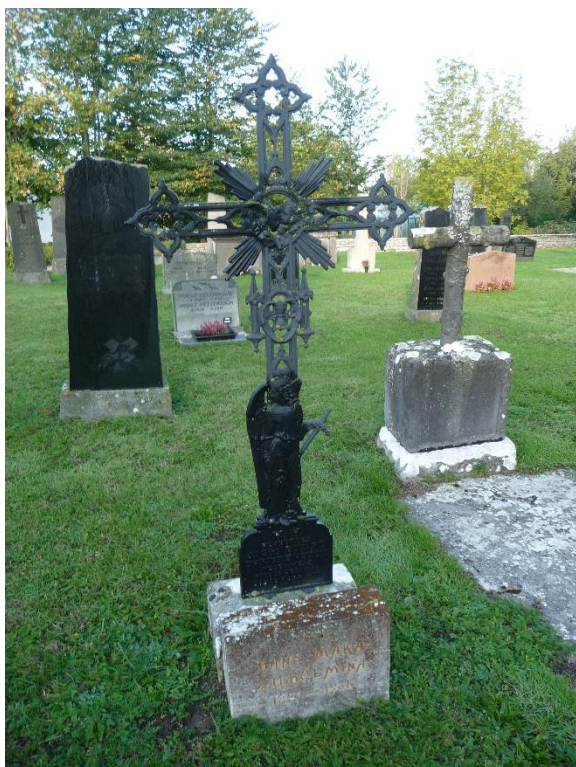
Vid den östra kyrkogårdsmuren, invid sockenmagasinet står ett antal gravvårdar där gravrätten har upphört.
Foto ES 2019.



Två intill varandra liggande kalkstenschällar med avfasade kanter och kvadrater i hörnen från 1895/1903. Utpekad som kulturhistoriskt värdefull genom sin placering nära varandra och att de är tidstypiska.



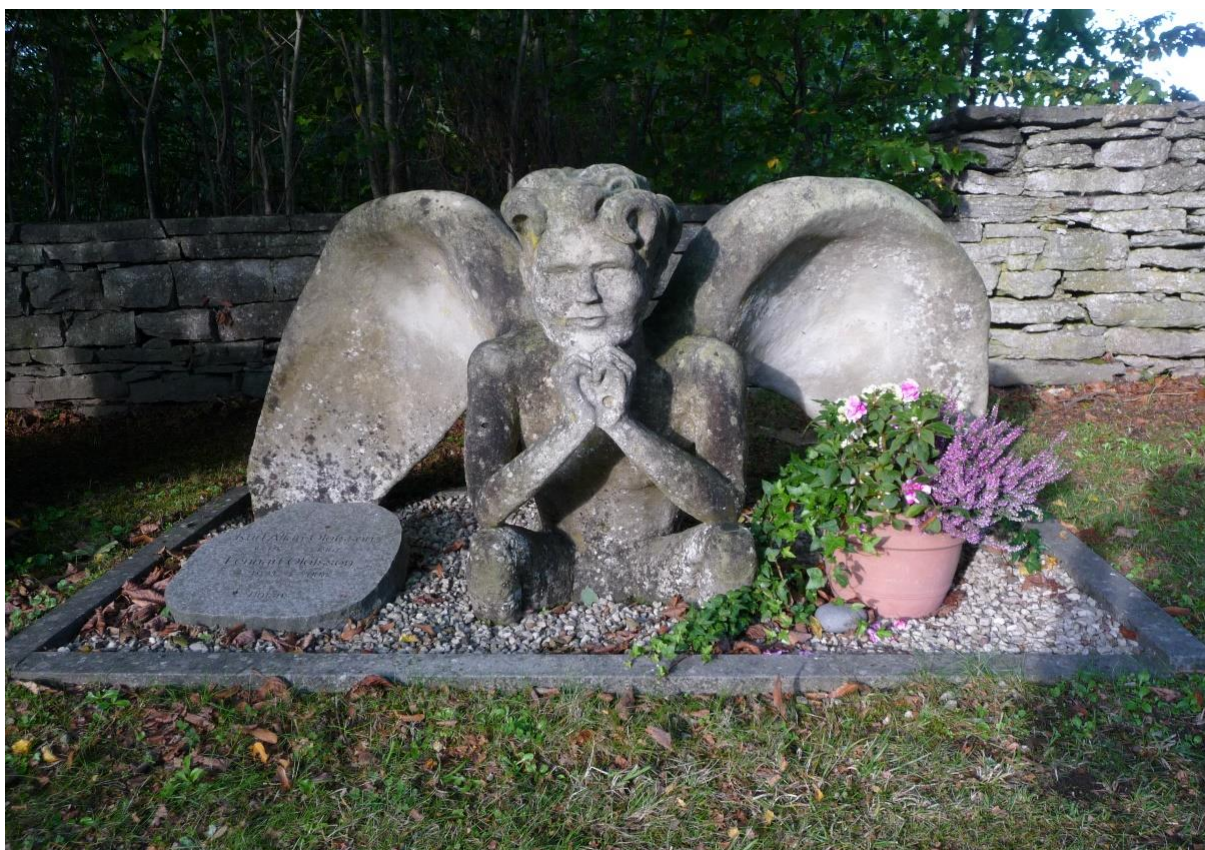
Två tätt intill varandra stående gravar. Den liggande graven, en medeltidshäll från 1334 och den stående med sandstenskors på hög sockel från 1877. Båda gravarna är utpekade som kulturhistoriskt värdefulla på grund av sin ålder och utformning.



Gräsgrav med ett stående gjutjärnskors på kalkstensfot från 1887. Utpekad som kulturhistoriskt värdefull på grund av sin ålder och utformning.



Gräsgrav med stående järnkors med dekorationer och textplatta på korsstammen från 1865. Utpekad som kulturhistoriskt värdefull på grund av sin höga ålder och utformning samt ett person- och lokalhistoriskt intresse.



Gravvård i sandsten med en änglalik staty från 2008. Utpekad som kulturhistorisk värdefull på grund av den ovanliga och personliga utformningen.

Kyrkobyggnaden

Kyrkans huvuddrag

Hörsne kyrka hör till de många kyrkor på Gotland som verkar ha stannat upp mitt i ett omvandlingsskede. En stor och hög kyrka med gotiskt spetsbågiga och höjdsträvande former i kor och långhus, möter i väster oproportionerligt lågt torn, vars formspråk präglas av den äldre, romanska stilen. Som kompensation har tornhuven runt om försetts med ljudgluggar och ett litet skärmtak, för att bättre sprida klockornas ljud över det höga kyrktaket.

Långhusets portal med sina rika infogade reliefer tillhör en krets av kyrkor som präglas av den sista stora insatsen i gotländskt kyrkobyggnade och vars verk från 1300-talets förra hälft brukar tillskrivas den så kallade Egypticusverkstaden. Den framträdande S:t Mikael som rider på portalens spetsiga vimperg har tolkats som kyrkans patronus, men enligt en inventering av kyrkornas fornsaker från 1830 bar kyrkan namnet ”Catharina” (SvK IV:1 s. 24, 34). S:ta Katarina av Alexandria finns avbildad ovanför triumfbågen inne i kyrkan.

Liksom det yttre präglas kyrkorummet av en stor resning i arkitekturen. Samlande motiv i kyrkan utgör det stora östfönstret, med rik masverksindelning, som tillkom vid en förändring på 1300-talet, inte långt efter korets tillkomsttid. Enstaka rutor finns bevarade från glasmålningar i detta och kyrkans andra fönster. Inredningen präglas av sent 1600-tal och tidigt 1700-tal samt bevarade inslag av medeltida träskulptur. Kyrkan består av ett kor och långhus, med en triumfbåge som med sin vidd snarare knyter samman det två rumsdelarna än separerar dem från varandra, samt ett torn, som är återstoden av en äldre kyrka, vars grundmurar påträffats.



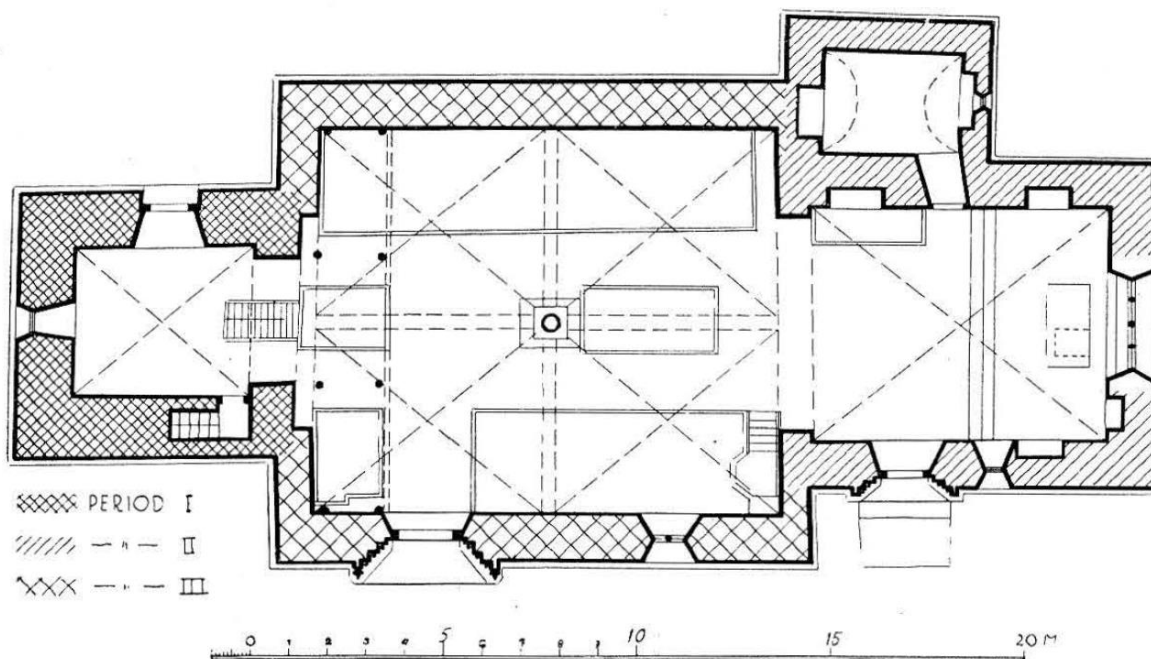
Exteriör från nordväst och sydväst. Foto JL 2019.



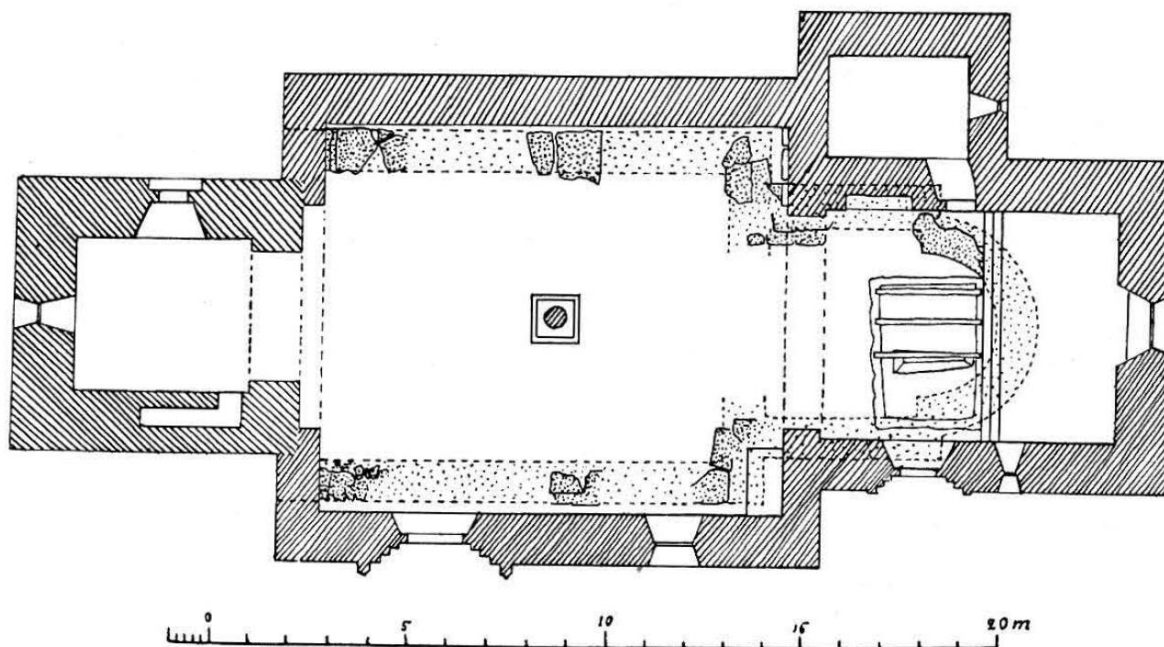
Exteriör från sydöst. Foto JL 2019.



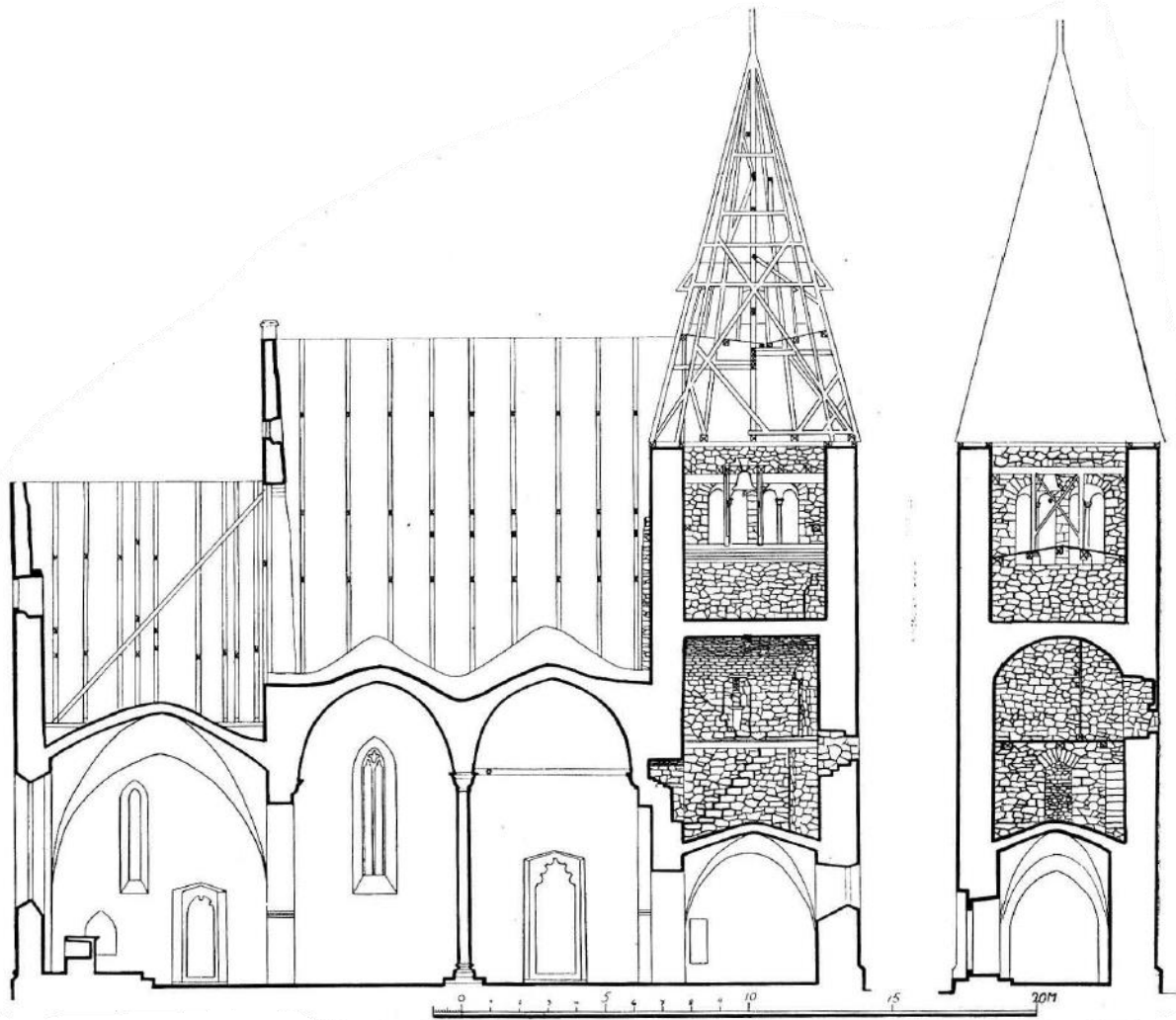
Exteriör från nordöst. Foto JL 2019.



Plan. Uppmätning från 1940-talet. Period I avser 1200-talets förra hälft. Period II avser 1200-talets slut och period III 1300-talets förra hälft eller mitt. Korets östfönster sattes troligen in under senare delen av 1300-talet. 1978–80 avlägsnades läktaren, läktartrappan och bänkkvarteret närmast tornbågen. Efter Sveriges Kyrkor, Gotland IV:1, volym 61.



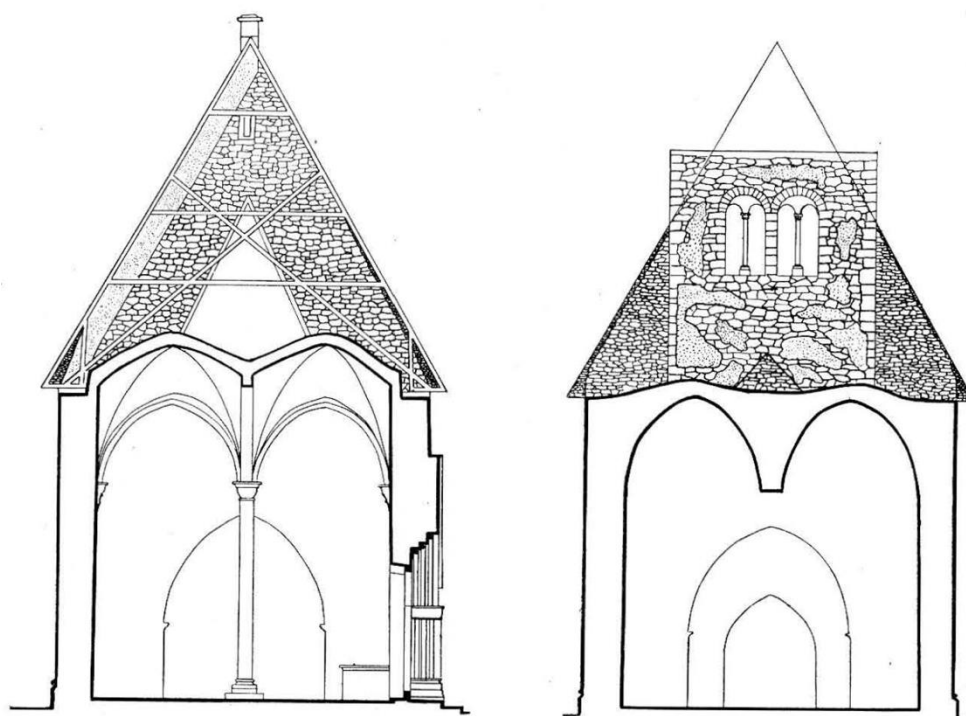
Plan visande påträffade delar av grundmurar från den äldsta kyrkan, samt rekonstruktion av dess utsträckning. Uppmätning av Erik Bohrn 1938. Efter Sveriges Kyrkor, Gotland IV:1, volym 61.



Längdsektion mot söder samt sektion av tornet mot öster. Uppmätning från 1940-talet. Tunnvalvet i tornsektionen till höger har lägre belägna anfang och är spetsbågigt, inte flackt rundbågigt. Tillträde till vinden sker genom ljudgluggarna. Efter Sveriges Kyrkor, Gotland IV:1, volym 61.



Tvärsektion av koret mot öster och längdsektion av sakristian mot söder. Uppmätning från 1940-talet. Efter Sveriges Kyrkor, Gotland IV:1, volym 61.



Tvårsnitt av långhuset mot öster och mot väster. Uppmätning från 1940-talet. Ljudgluggarna in mot långhusvinden har senare förlorat sina kolonnetter, som flyttats till södra ljudgluggarna vars kolonnetter tidigare var av trä. Efter Sveriges Kyrkor, Gotland IV:1, volym 61.

Byggnadshistorik

Tornet från 1200-talets förra hälft utgör kyrkans äldsta del och återstoden av en äldre och mindre romansk kyrka med långhus, kor och absid från 1100-talets slut eller 1200-talets början, vars grundmurar grävts fram under nuvarande kyrkans golv. Kvar från denna finns också sakristians trädörr, signerad av Garvald. Inget är känt om äldre kyrkor på platsen, men det är inte orimligt att anta att den romanska kyrkan inte var den första kyrkliga anläggningen på platsen utan att det funnits en tidigare träkyrka, så som det är känt att det gjort vid några andra av öns kyrkor. Bland de få, men omdiskuterade, skriftliga källorna som rör samtida uppgifter om kyrkornas tillkomst nämns byggnadsår och invigningar 1097, 1239 och strax före 1304. De skulle i tur och ordning kunna kopplas till en tidigare träkyrka, till någon del av den romanska stenkyrkan, till exempel tornet, samt till kyrkans nuvarande kor eller långhus.

Tidsavståndet mellan den första stenkyrkans fullbordan och den nuvarande kyrkans tillkomst var dock inte stort. Sannolikt endast få årtionden efter att den romanska kyrkan fullbordades med torn inleddes den gotiska förnyelsen av kyrkan genom att det nuvarande koret med sakristia byggdes. Möjligen inleddes arbetet med att färdigställa sakristian. Dess avvikande sockel, den tjockare muren mot koret, nischen bakom korbänken (en sparbåge?) och den åt öster förskjutna ingångens förhållande till gamla korets grund talar för detta. När det nuvarande koret byggdes revs det äldre och det nya anslöt till det gamla långhuset. Kyrkans profil torde ha motsvarat öns nuvarande klövsadelskyrkor, men det synes som att man väntat med att välva koret.

Senare fortsatte förnyelsen genom tillkomsten av långhuset, vars murar restes omedelbart utanför det gamla långhusets, som alltså fick stå kvar så länge som möjligt. Långhuset sträckte sig dock

något längre åt öster än vad de tidigare planerna hade avsett, varför en ny triumfbågsmur byggdes i samband med långhusbygget och att koret fick sitt valv. Det gamla tornet lämnades kvar som ett provisorium. En ny tornbåges läge, av samma höjd och bredd som triumfbågen, markerades dock i väster. Koret torde ha tillkommit under 1200-talets senare del eller slut och långhuset under 1300-talets början eller första hälft. Under 1200-talets senare del och 1300-talets förra hälft förses kyrkan med träskulptur, kalkmålningar och glasmålningar. Under 1300-talets senare del skedde en viss modernisering genom det stora och iögonenfallande östfönstrets tillkomst. Från samma tid är troligen sakramentsskåpets dörrar och det altarskåp, varav rester finns kvar. Nu eller vid någon annan tidpunkt moderniserades troligen ringkammaren genom att förses med en vidare och spetsbågig öppning mot långhuset och ett enkelt men spetsigt fönster i väster, åtgärder som talar för att planerna på ett nytt torn givits upp. Vissa förnyelser på 1400-talet innebar en ny klocka, kalkmålning i korets norra nisch samt krucifixet.

Den första större kända förändringen var vid 1600-talets slut och fram till cirka år 1700 då inredningen förnyades, i princip helt och hållet. Ny bänkinredning, ny predikstol och snart ny altaruppsats och ny dopfunt tillkom nu, det mesta ännu bevarat. Under 1700-talet fick tornhuvuven troligen sin nuvarande form; genomgripande ombyggnader skedde 1708 av Hindrich Tule i Ganthem, 1727 av Tomas Gandarve i Källunge, varvid tidigare fyrkantig huv ersattes av en åttkantig, så som den nuvarande är, och 1796 av Per Lindström i Östergarn. Vid något av tillfällena torde klockan ha flyttats upp i huvuven. Den flyttades ned igen, troligen 1937-38. Ombyggnader av huvuven skedde åter 1915-16 och 1978-80, varvid man återfann konstruktionen till den troligen medeltida fyrkantiga huvuven innanför den nuvarande sparrar.

Kyrkan undgick annars de stora förändringar som genomfördes i många kyrkor under 1700- och 1800-talet, även om mindre, om än betydande åtgärder ägde rum. Under 1720-30-talen försågs kyrkorummet med draperimålningar kring bland annat altarcykeln och predikstolen, ny dopfunt och en del ommålningar genomfördes. Läktare byggdes 1747. Kalkmålningar målades över, troligen 1775-76 och glasmålningar togs bort från fönstren 1854, träskulpturer överlämnades till museer, ringkammaren avskildes 1723 med en trävägg till kyrkans förråd och läktaren i väster fick ny barriär i nygotik 1861. Under 1820- och 30-talet skedde omfattande reparationer av bland annat taken. Sannolikt tillkom nu spritputsen och en målning i långhusportalens vimperg. År 1937-38 skedde en relativt återhållen restaurering, vilken dock innebar att golvet då bröts upp – vilket möjliggjorde en utgrävning – och bänkinredningens inre delar byggdes om och dess äldre färgsättning togs fram. Uppvärmning från pannrum under mark utanför kyrkan infördes och en skorsten byggdes på taket. Tegeldekorerna frilades i ljudgluggarnas bågar. Vid något tillfälle byttes södra ljudgluggarnas kolonetter av trä (Brunius 1864-66, II s. 210) mot de östra ljudgluggarnas stenkolonetter. Ovanligt sent, 1978-80, framtog kyrkans överputsade kalkmålningar och revs läktaren i väster samt skiljeväggen mot ringkammaren, åtgärder som många kyrkor gått igenom under 1920-60-talet. Utvändigt ersattes den tonade spritputsen av vit slätputs. En yttre restaurering företogs åter 2008. År 2011 konserverades portalerna.



Kyrkan år 1828 på pastoratets sigill med hänvisning till Mikas bok 4:1–2, utfört av Gustaf Adolf Unnéus efter egen förlageteckning. Utseendet överensstämmer med idag, men ljudgluggarna i tornhuvan är mer framträdande. Sigillstampen är ännu bevarad. Foto JL 2019.



Långhus och kor från sydöst. Foto Olof Sörling 1891. RAÄ, Kulturmiljöbild.



Kyrkan från sydöst. Foto Einar Erici 1914. RAÄ, Kulturmiljöbild.



Exteriör från sydväst. Foto omkring 1900. RAÄ, Kulturmiljöbild.



Exteriör från söder efter restaureringen 1937-38. Foto i Gotlands Museum GFF 940:64.



Exteriör från söder efter påbörjad restaurering 1978-80. Skorstenen tillkom 1937-38. Foto Raymond Hejdström, ca 1978. Gotlands Museum GFF 940:5.



Tornhuvnen från sydöst under restaureringen 1978-80. Foto Gunnar Svahnström ca 1979. Gotlands Museum GFF 940:135.

Nulägesbeskrivning

Exteriör

Kyrkans murar av tuktad kalksten är putsade med huggen kalksten i hörnkedjor och omfattningar. Yttertaken täcks av falar. Ingångar finns till koret och till långhuset i söder och till tornet i norr. Fasaderna utmärks av en slutenhet som bryts tydligt i öster och söder kring de gotiska fönstren och portalerna. Tornets västfönster är en enkel spetsbågig öppning utan synlig omfattning, medan sakristians östra fönster är ett rundbågigt fönster, med en omfattning huggen i fyra delar. Möjligen, men inte säkert, är det återanvänt från den äldre kyrkans kor. Långhus- och korportalerna har skulpterade kapitälband av vegetativa former utom långhusportalens västra kapitälband med figurativa framställningar; en skulpterad figur, S:t Mikael, rider också på långhusportalens vimperg, allt från 1300-talets förra hälft.



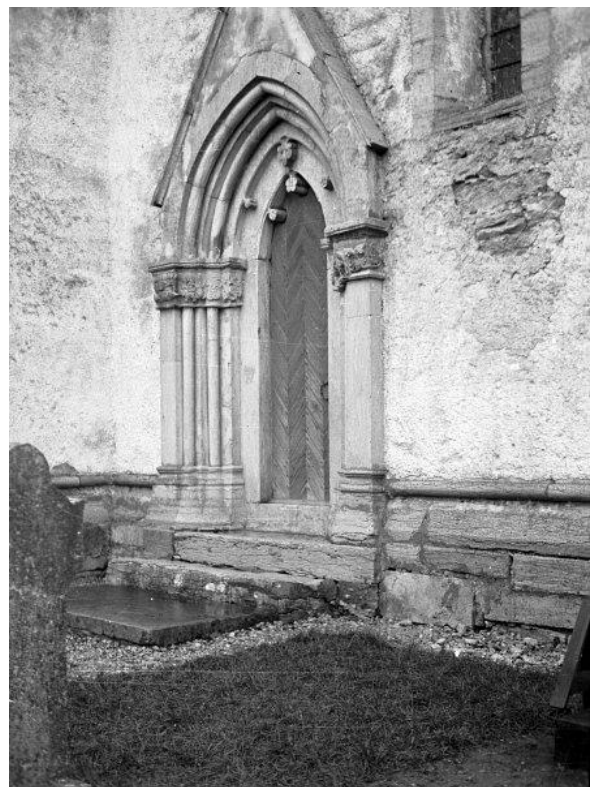
Korets sydfasad. Foto JL 2019.



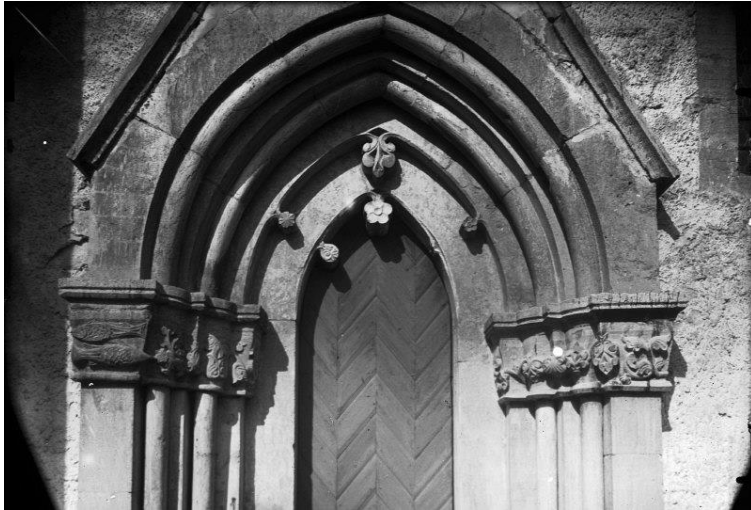
Korportalens västra kapitälband. Foto JL 2019.



Korportalens östra post. Foto JL 2019.



Korportalen sedd från sydöst. Foto Erik Lundberg 1934. RAÄ, Kulturmiljöbild.



Detalj av korportalen. Observera den målade kvaderstensdekoren ovanför västra kapitälbandet, sannolikt ej medeltida. Foto Olof Sörling 1891. RAÄ, Kulturmiljöbild.



Långhusets södra fasad. Foto JL 2019.



Långhusetets sydportal sedd från sydöst. Foto JL 2019.



Långhusets sydportal. Östra posten. Foto JL 2019.



Långhusetets sydportal. Tympanonfältet med bevarade färgspår. Foto JL 2019.



Långhusetportalens västra kapitälband. Foto JL 2019.



Långhusportalens västra kapitälbånd. S:t Mikael som drakdödare. Foto JL 2019.



Krönande skulptur på vimpergen till långhusets sydportal. Foto ES 2019.



Långhusportalen, detalj. Foto Olof Sörling 1891. RAÄ, Kulturmiljöbild.



Långhusportalen. Foto Olof Sörling 1891. RAÄ, Kulturmiljöbild. Över det målade Gudsögat med strålsol i vimpergen står Karl XIV Johans monogram, sannolikt som datering av kyrkans yttre renoveringar under 1820- och 30-talen, varvid troligen den 1978-80 borttagna spritputsen tillkom.



Långhusets södra fönster, masverket. Foto JL 2019.



Tornets nordportal. Foto JL 2019.



Tornets västra fönster. Foto JL 2019.



Sakristian från nordväst. Foto JL 2019.



Sakristians östra fönster, troligen återanvänt från den tidigare kyrkans kor. Foto JL 2019.

Interiör

Kyrkorummets väggar och valv är putsade med huggen kalksten i omfattningar, bågar och mittkolonnen. Golven är genomgående av trä, ovanligt nog även på den förhöjda nivån kring altaret, även om stegen dit upp är av sten. Ljuset i kyrkan kommer från det stora östfönstret och fönstren i söder, medan rummet helt saknar ljusinsläpp från norr. Den vida triumfbågen bidrar till att knyta ihop rummet, samtidigt som den skiftande valvhöjden markerar en åtskillnad.

I långhusets östra del samt i korets västra del finns inslag av kalkmålningar från 1300-talets förra hälft, i korets nordvästra nisch från 1400-talets mitt, framtagna 1978-80. Glasmålningsrutor från 1300-talet början och senare del förekommer (fler finns i museisamlingar), medan fönstrens övriga dekorativt mönstrade glas är från 1906.

Sakristian vid korets norra sida nås genom en portal som trots sin rundbågighet kan vara samtida med koret. I sakristian förekommer ristningar, dels i pusten som både runinskrifter och mönster, dels som en runinskrift från 1100-tal på sakristiedörren om att Gairvald järnbeslog dörren.

Murtrappan i tornets södra mur når första övervåningen i vars östra mur finns den igensatta tidigare ingången till den äldre kyrkans långhusmur. En öppen trappa med utkragade steg förbi ett bjälklag når nästa våning, täckt av ett spetsbågigt tunnvalv. Våningens norra del avskiljs till magasin med förbindelse till en troligen igensatt tidigare lastport i söder. På golvet ligger en tross med talja. Årsringsdatering av virket i väggen talar för en tillkomst i slutet av 1200-talet. En murad spiraltrappa i sydvästra hörnet leder till nästa våning som saknar fönster och vars sluttande trätak utgör golv i klockvåningen. I golvet finns två, eventuellt tre hål för klocklinor. Denna nås via en trätrappa. Innanför klockvåningens murade ljudgluggar hänger klockan, som tidigare hängt i en sannolikt på 1700-talet inredd klockvåning uppe i tornhuv, vars gluggar nu är tillslutna. De östra ljudgluggarna täcks av en trävägg med dörr framför den norra av dem. Tornhuvens konstruktion innehåller äldre material, sannolikt bland annat från den förmodligen medeltida tornhuv, vars bärande konstruktion dokumenterades vid restaureringen 1978-80, och som utgjordes av en firsidig huv med vinklat takfall, inte olikt Hejde kyrkas.

Vinden över långhuset nås via den norra av de östra ljudgluggarna. Tornets östra mur framträder tydligt med sina putsrester som visar att tornet var putsat med sparade hörnkedjor. Avtryck från det äldre långhusetsnock visar dess höjd. Takstolen över långhus och kor består av virken från olika tider. Den rymliga vindens olika delar förenas av en vid triangulär öppning. Korets sidomurar skjuter upp ovanligt mycket ovanför valvets sidor.



Interiör mot öster. Foto JL 2019.



Interiör mot nordöst. Foto JL 2019.



Interiör mot väster. Foto JL 2019.



Korets valv sett underifrån mot nordväst.
Foto JL 2019.



Ingång från koret till sakristian. Dörrbladet återanvänt,
från gamla kyrkan och tillverkat i slutet av 1100-talet.
Foto JL 2019.



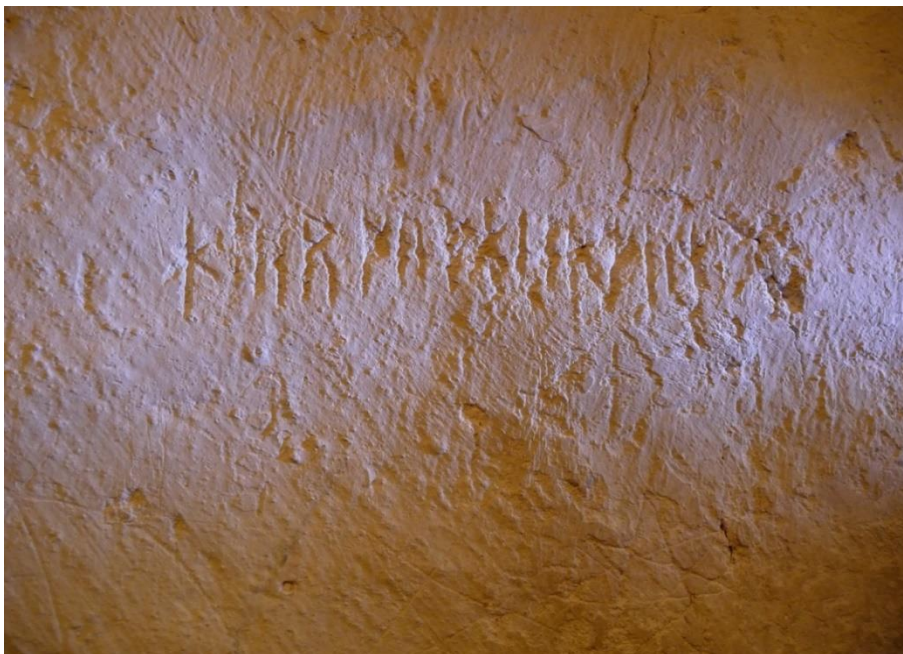
Sakristian mot öster med nisch kring östfönstret. Foto JL
2019.



Sakristian mot väster med murat väggskåp. Foto JL
2019.



Ristning daterad till 1100-talets slut på sakristians dörr om att Gairvald järnbeslog dörren. Dörren överflyttad från äldre kyrkan. Foto JL 2019.



Ristning på södra muren i sakristian. Foto ES 2019.



Ristning på södra muren i sakristian. Foto JL 2019.



Kolonnens bas. Foto JL 2019.



Långhusets valv sett underifrån mot sydöst. Kalkmålningarna från 1300-talet framtog 1978-80. Foto JL 2019.



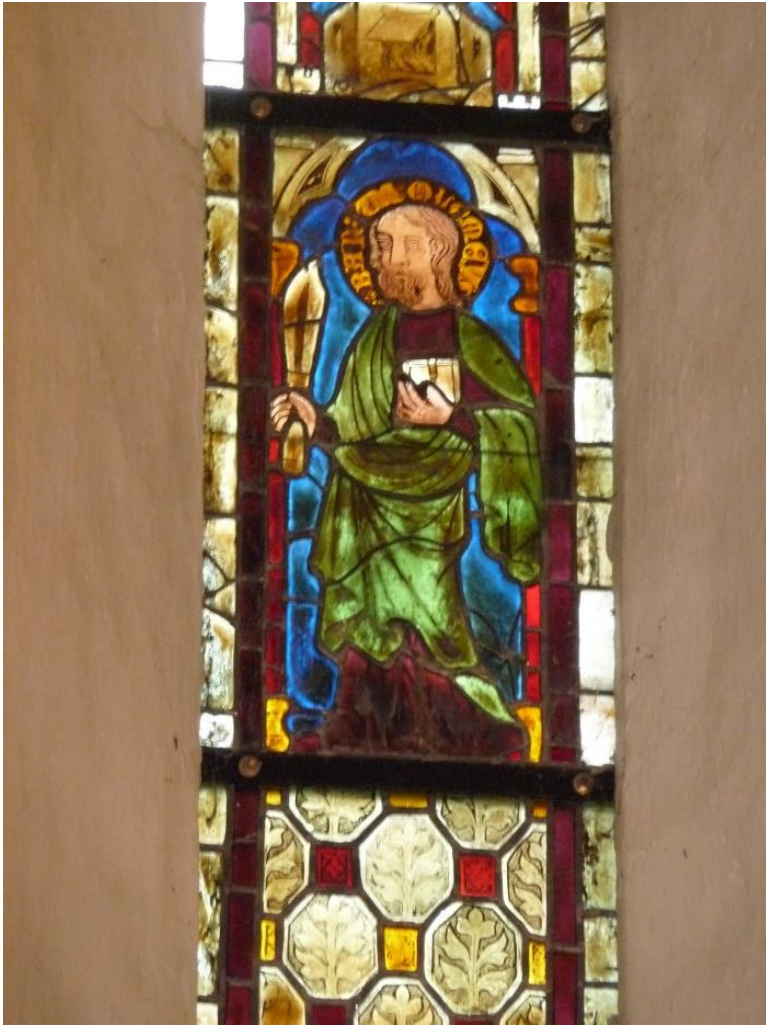
Ringkammaren mot väster. Foto JL 2019.



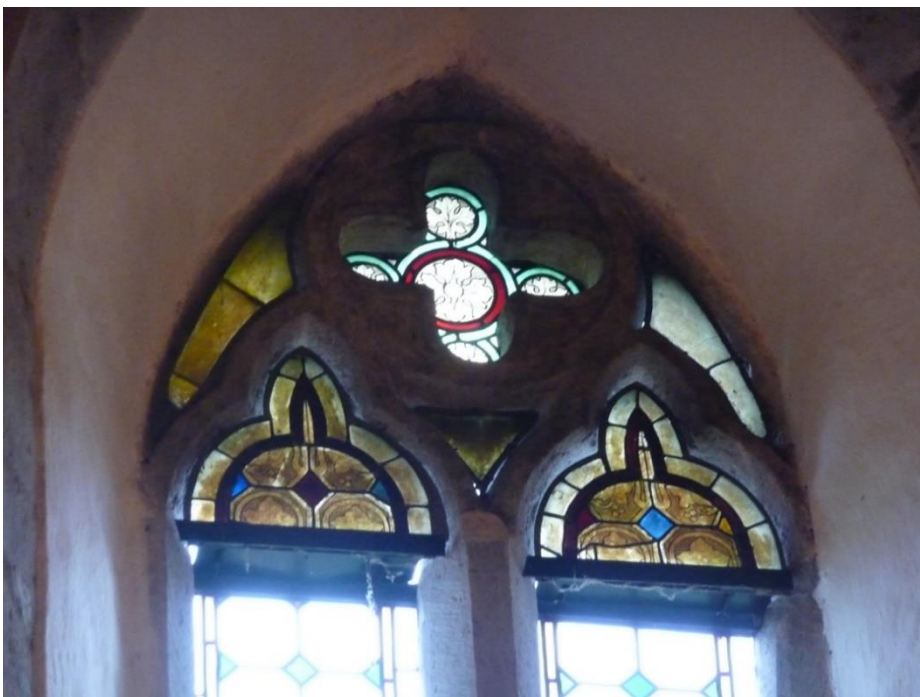
Ringkammaren mot öster. Foto JL 2019.



Korets södra fönster inifrån med genomgående medeltida glasmålningar från 1300-talets senare del. Foto JL 2019.



Medeltida glasmålning i korets södra fönster. Foto ES 2019.



Glasmålningar i långhusets södra fönster. De mörkare rutorna medeltida. Foto ES 2019.



Glasmålningar i östfönstret från 1906. Foto JL 2019.



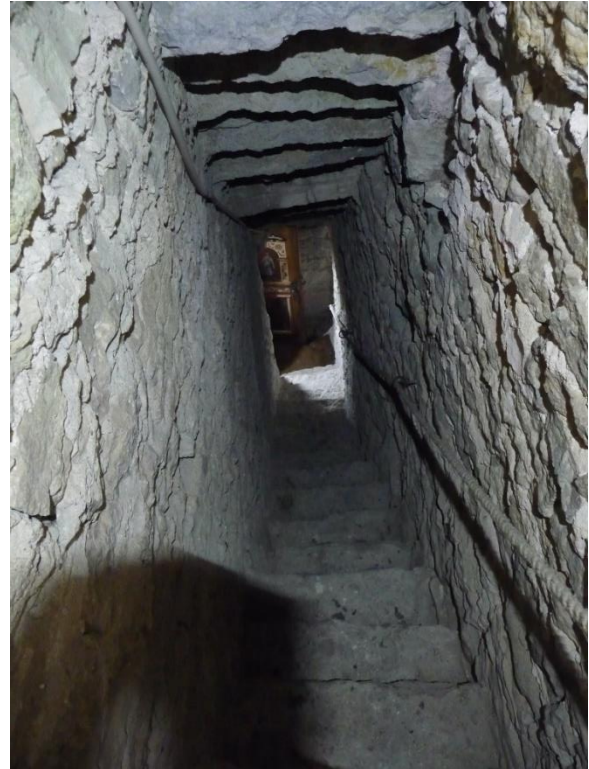
Kalkmålning på korets södra mur.
Foto JL 2019.



Korets norra sida med
korbänk från 1600-talet,
placerad framför nisch med
kalkmålning från 1400-talet.
Foto JL 2019.



Dörr till torntrappan i ringkammarens sydöstra hörn. Tidigare dörr till predikstolstrappan. Foto JL 2019.



Trappan i södra muren till tornets första övervåning, sedd nedåt mot öster. Foto ES 2019.



Tornets första övervåning mot öster. Den igenmurade öppningen ledde ursprungligen sannolikt till den äldre stenkyrkans vind. Foto JL 2019.



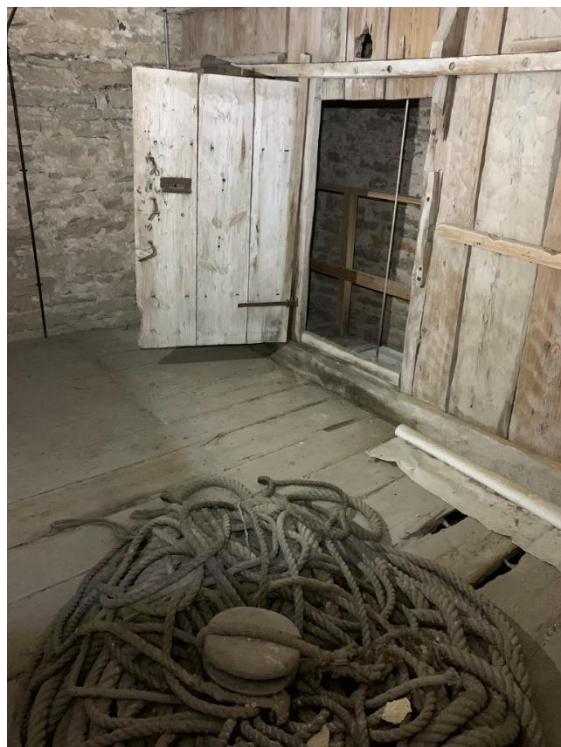
Tornets första övervåning mot väster. Foto JL 2019.



Tornets första övervåning sedd mot sydväst. Trappan längs södra muren till tredje våningen med utkragande steg. Foto JL 2019.



Tornets andra övervåning, dess södra del mot öster.
Foto JL 2019.



Tornets andra övervåning. Dess norra del med
inredning för magasin. Foto JL 2019.



Tornets andra övervåning mot öster. Foto JL
2019.



Tornets andra övervåning mot väster. Foto JL
2019.



Tornets andra övervåning. Dörr från magasinet, vänd mot glugg i tornets södra mur med nisch som talar för att öppningen varit större och alltså fungerat som lastport. Foto ES 2019.



Spiraltrappan mellan tornets andra och tredje övervåning, sedd nerifrån. Foto ES 2019.



Spiraltrappan mellan tornets andra och tredje övervåning, sedd uppifrån. Foto JL 2019



Tornets tredje övervåning sedd mot väster. Foto JL 2019.



Tornets tredje övervåning sedd mot öster. Foto JL 2019.



Tornets tredje övervåning. Golvet sett mot väster med sturkar för den nuvarande klocklinan och för en tidigare. Ytterligare hål, troligen för klocklina, under stenen uppe till höger. Foto JL 2019.



Klockväningen sedd mot sydväst. Foto JL 2019.



Tornhuvens konstruktion, sedd underifrån. Foto JL 2020.



Tornhuvens konstruktion, med bevarade delar till en sannolikt medeltida huv med annan form. Foto JL 2019.



Långhusvindens nordvästra hörn med tornets nordöstra hörn, och till höger fyllnadsmur för långhusets västgavel. Foto JL 2019.



Långhusvindens västra del sedd mot sydväst med tornets östfasad i fonden och de av taket dolda ljudgluggarna. Foto JL 2019.



Långhusvinden med valvens ovansida sedd mot väster. I fonden tornets murverk med det romanska långhusets takfall skönjbart som en triangulär skugga. Foto JL 2019.



Korets vind sedd mot väster med öppning till långhusvinden. Foto JL 2019.

Inredning och inventarier

Det medeltida altaret är putsat och har en marmoreringsbemålning, något som inte är vanligt på ön, sannolikt från korets ommålningar ca 1726-30 eller samtida med altarpupsatsen. Den, likaledes ovanliga, genombrutna altarpupsats från 1701 har infogade skulpturer från ett 1300-talsaltarskåp. Altarpupsatsen har förändrats. Sannolikt hade den ursprungligen ett slutet bakstycke, och ett tidigare krön med en målad uppståndelsescen av Rasmus Bartsch finns idag i Statens historiska museum. På det bevarade murade medeltida södra sidoaltaret står predikstolen från 1688 av Jochim Sterling, målad av Andreas Hamborger. Den ursprungliga dörren till predikstolen sitter i dag för torntrappan. Flera medeltida murnischer finns bevarade. I koret finns en sittnisch på södra sidan, en rakspetsig nisch med piscina i sydöst, en med samma form och dörrar i norr samt delvis dold bakom korbänken en hög nisch med bevarad kalkmålning. En murat väggsåp finns också i sakristian. Bänkinredningen härrör från 1600-talets slut. Flera föremål i kyrkan kan genom inskrift kopplas till prosten Petrus Ronander långa tid som kyrkoherde (1684-1740).

Triumfkrucifixets kristusbild från 1400-talets slut är fäst på ett kors från 1600-talet. Flera gånger ommålat flyttades det 1696 från triumfbågen till långhusets norra mur innan det 1955 åter hängdes i triumfbågen. Dopfunten av ek snidades och målades av Johan Hernell 1730. En medeltida hissbom finns i långhusets västra del för ett lock till en dopfunt placerad väster om kolonnen, där det sannolikt sedan 1600-talets slut stått bänkar. Epitafium i trä på korets nordvägg gjordes åt Petrus Ronander vid 1600-talets slut. Orgeln byggdes 1981 av Johannes Menzel, Härnösand. Klockan från 1400-talet hänger innanför de murade ljudgluggarna i tornet.

Flera inventarier från kyrkan finns på annan plats än. På Gotlands Museum finns medeltida träskulpturer och glasmålningar. En biskopsstol (skriftstol) från 1600-talets slut ingår i den permanenta samlingen på Statens historiska museum. Den i delar nedmonterade läktaren, borttagna bänkar och stendetaljer finns också i behåll.



Koret mot sydöst. Foto JL 2019.



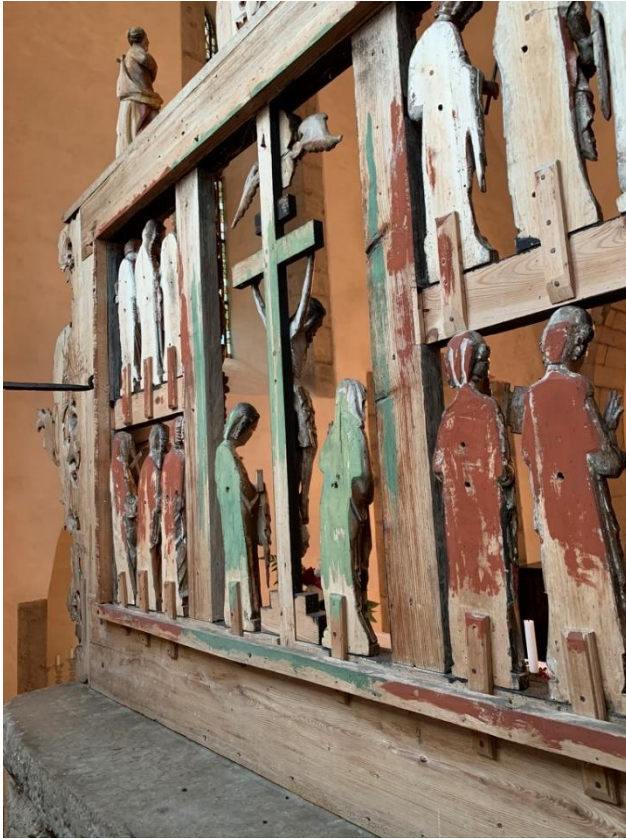
Altare med altarpopsats, troligen gjord 1701 med infogade figurer från altarskåp från 1300. Senare förändrat varvid ett målat överstycke avlägsnats, nu i Statens Historiska Museum, Stockholm. Altarets marmorering troligen från ca 1701 eller 1726-30. Foto JL 2019.



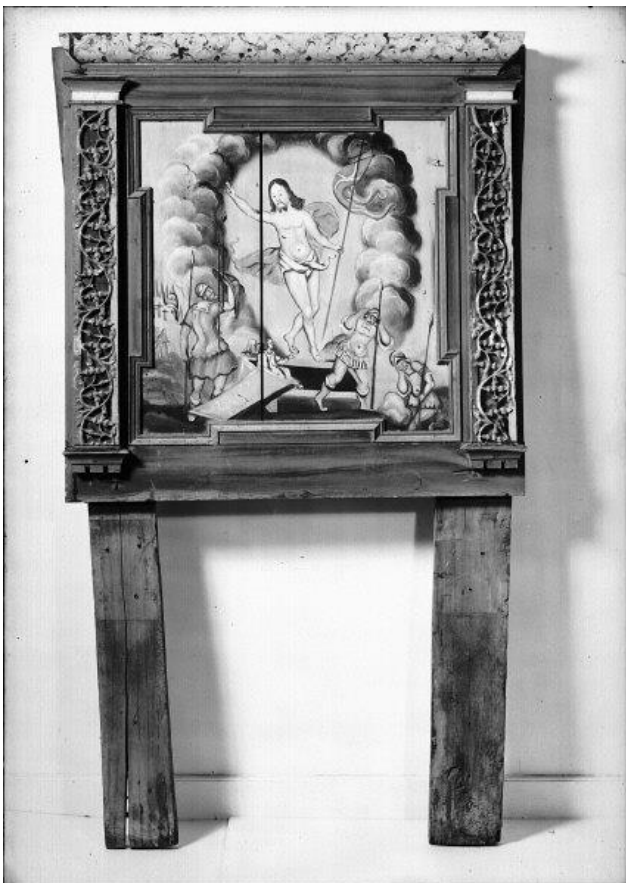
Det medeltida högaltarets baksida med nisch. Foto JL 2019.



Altaruppsatsen. Mittpartiets kalvariegrupp. Foto ES 2019.



Altaruppsatsens bakstycke. Foto JL 2019.



Krönstycke, tidigare fäst på altaruppsatsen, målat av Rasmus Bartsch ca 1700. Nu på Statens Historiska Museum, Stockholm. Äldre foto i RAÄ, Kulturmiljöbild.



Medeltida sidoaltare på långhusets södra sida, under predikstolen och omgärdat av bänkinredningen. Foto JL 2019.



Sakramentsskåp med medeltida (?) dörrar, brudstolar från 1730 samt järnbeslagen kista. Korets nordöstra hörn. Foto JL 2019.



Nisch med piscina i korets sydöstra hörn. Foto JL 2019.



Sittnisch på korets södra sida. Foto JL 2019.



Predikstol 1688 av Jochim Sterling, målad av Andreas Hamburger. Foto JL 2019.



Bänkinredningens mittkvarter, tillverkat i slutet av 1600-talet. Dörrarna vetter enbart mot södra mittgången, vilket kan tala för att de var avsedda för manssidan. Foto JL 2019.



Bänkinredning från 1600-talets slut. Södra kvarteret med smalare och högre bänkar. Det inre ombyggt 1937-38. Foto JL 2019.



Bänkinredning från 1600-talets slut. Norra kvarteret med bredare och lägre bänkar. Det inre ombyggt 1937-38. Foto JL 2019.



Målning på främsta bänkdörren på norra sidan. Foto JL 2019.



Triumfkrucifix från 1400-talets slut, korset från 1600-talet. Efter konservering 1955 flyttat till triumfbågen från långhusets norra mur. Foto JL 2019.



Dopfunten i trä av Johan Hernell 1730. Hålet i plinten till kolonnen har sannolikt varit fäste för en anordning i anslutning till dopfunten som även på medeltiden stod på denna plats, att döma av hissbomen ovanför. Foto JL 2019.



Dopfuntslockets krön. Foto JL 2019.



Medeltida hissbom i långhusets västra del med trissa för dopfuntslocket. Foto JL 2019.



Epitafium över kyrkoherde Petrus Ronander och hans hustru Petronella Dalman. Tillverkat av Andreas Hamborger, Abraham Beck och Christian Numens. Foto Danne Pe Pettersson, Kyrkoinventarieinventeringen, Visby stift, ca 2000.



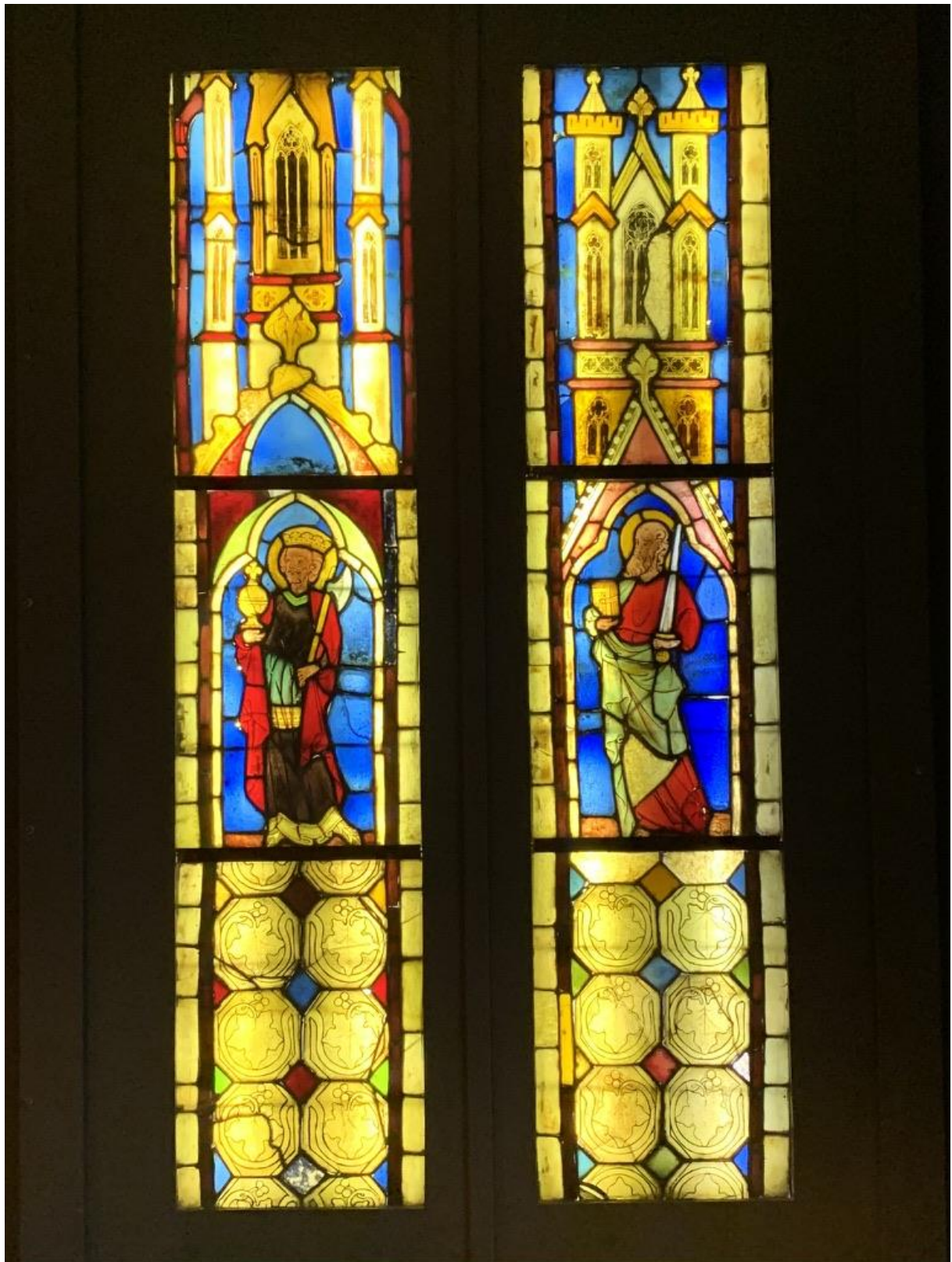
Brudstol, en av två, tillverkade under 1600-1700-talet. Foto Danne Pe Pettersson, Kyrkoinventarieinventeringen, Visby stift, ca 2000.



Orgel, byggd 1981 av Johannes Menzel, Härnösand. Foto JL 2019.



Klockan från 1400-talet, i tornet. Foto JL 2019.



Glas målning, 1300-talets början, nedtagen 1861, nu i Gotlands Museum. Troligen från långhusets södra fönster. Foto JL 2019.



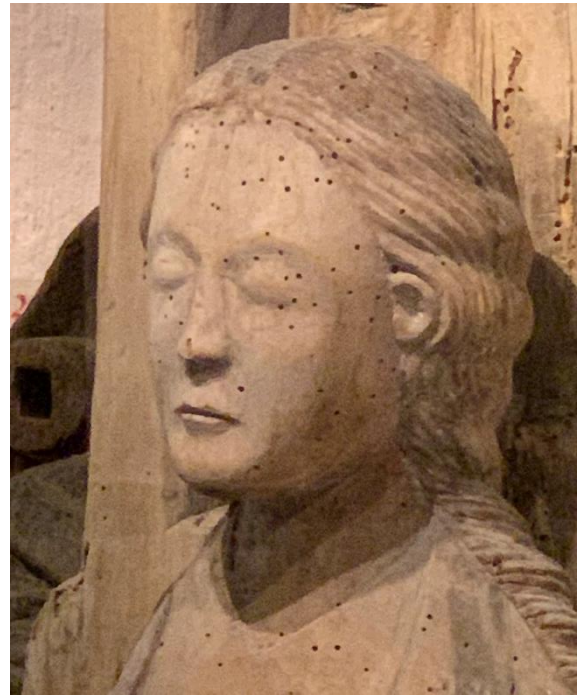
Glasmålning, 1300-talets början, nu i Gotlands Museum. Foto JL 2019.



Glasmålning, 1300-talets början, nu i Gotlands Museum. Foto JL 2019.



Tronande madonna med barnet. Skulptur i ek från 1200-talets mitt, nu i Gotlands Museum. Sedd snett från sidan och framifrån. Foto JL 2020.



Kvinnligt helgon. Skulptur av björk från 1200-talets senare del, nu i Gotlands Museum. T.h. detalj. Foto JL 2020.



Fragment av altarskåp. Nu i Statens Historiska Museum. Foto Kyrkoinventarieinventeringen, Visby stift.



Rökelsekar, medeltida. Nu i Gotlands Museum. Foto Danne Pe Pettersson, Kyrkoinventarieinventeringen, Visby stift, ca 2000.



Nummertavla, tillverkad av Johan Hernell 1741. Nu i Statens Historiska Museum. Foto ATA, Kyrkoinventarieinventeringen, Visby stift.



Biskopsbänk, tidigare placerad i korets nordöstra hörn, troligen gjord av Jochim Sterling. Nu i Statens Historiska Museum, ingående i Barockhallens basutställning. Foto JL 2020.

Restaureringar

Samlade större restaureringar genomfördes i slutet av 1600-talet, då inredningen förnyades under några få år och kyrkorummet vitlimmades (målades). Löpande förändringar av enskilda saker vidtog sedan under 1700-talet. Årtiondena från 1800-talets mitt och framåt innebar vissa förändringar, då bland annat läktaren tillkom och äldre inventarier och glasmålningar fördes över från kyrkan till olika museers samlingar. Troligen på 1820- eller 30-talen fick kyrkan spritputs i samband med omfattande yttre reparationer. År 1937–38 skedde en omfattande restaurering varvid kyrkan fick centralvärme, bänkinredningen förändrades och nya ytskikt lades på taken.

De senaste restaureringarna

Kyrkan restaurerades 1978-80 efter förslag av arkitekt Arne Philip i Visby. Arbetena avsåg omputsning och reparation av taket, varvid fasadernas spritputs byttes mot slätputs. I det inre revs läktaren, inredningen målades om och äldre måleri konserverades samt äldre rester av kalkmålningar togs fram. År 2008 genomfördes en yttre restaurering med omputsning av fasaderna, utförd av Gotlandsbyggen AB. Portalerna konserverades 2011 av Byggnadshyttan på Gotland.



Interiör av koret mot norr. Foto Olof Sörling 1891. RAÄ, Kulturmiljöbild.



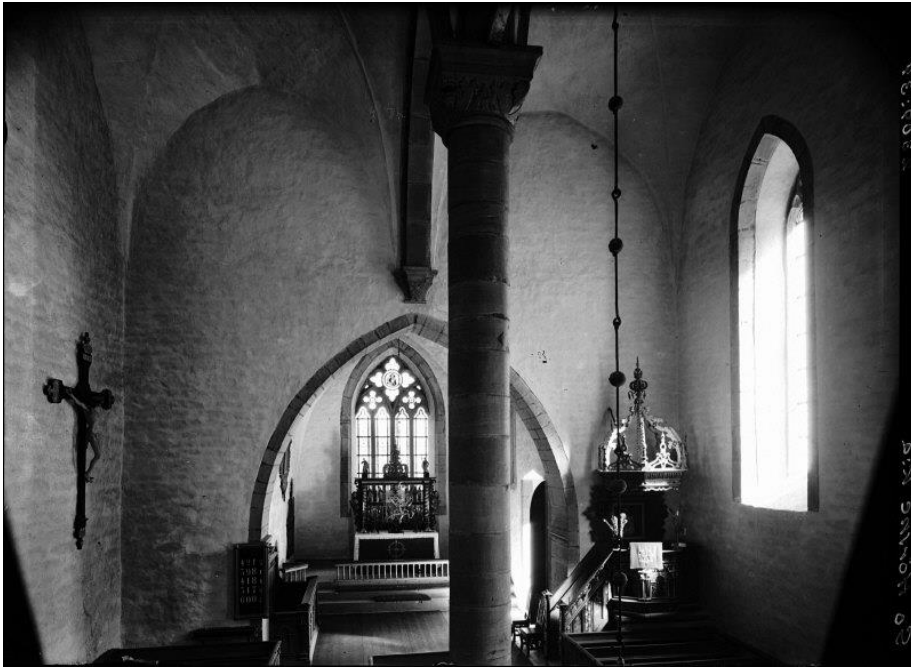
Interiör mot öster. Foto Olof Sörling 1891. RAÄ, Kulturmiljöbild.



Foto mot väster före restaureringarna 1937–38, då bänkkvarteret väster om mittkolonnen togs bort, och 1978–80, då läktaren revs. Dopfunten stod i korets sydvästra hörn. Foto Erik Fant, troligen från 1910- eller 20-talet. RAÄ, Kulturmiljöbild.



Interiör mot nordöst efter restaureringen 1937-38. Foto Alfred Edle 1945. RAÄ, Kulturmiljöbild.



Interiör mot öster, sett från läktaren. Triumfkrucifixet hänger på långhusets norra vägg. Foto Alfred Edle 1945. RAÄ, Kulturmiljöbild.



Interiör mot väster med den 1978–80 rivna läktaren. Foto Nils Lagergren 1960. RAÄ, Kulturmiljöbild.



Interiör mot öster under slutet av restaureringen 1978-80. Läktaren ännu ej riven. Foto Raymond Hejdström ca 1979. Gotlands Museum GFF 940:77.

Arkeologi

De gotländska kyrkorna erbjuder ett stort mått av arkeologiskt intressanta spår. Det gäller både marken som kyrkan står på och kyrkogården samt ibland även de närmaste omgivningarna. Kyrkorna byggdes ofta på redan etablerade platser och under de nära tusen år en kyrka stått på samma plats har det avsatt lämningar, som kanske inte är lika märkbara som den stående kyrkan men som är värda att uppmärksammas som viktiga kunskapskällor. Det är till exempel spår av tidigare kyrkobyggnader, bevarade trä- eller stenkistor, bildstensfragment, gravklot och gravstenar, men även runristningar och lösa föremål. I föreliggande avsnitt fokuseras på anläggningar under mark och golv. De artefakter som är med i rapporten är sådana som representerar något som kan peka på att det finns okända fornlämningar. I det här fallet är det företrädesvis vikingatida föremål som kan tyda på att det finns gravar kvar från det tidigaste kyrkoskedet.

På den norra sidan av kyrkorna ligger många av de äldsta kristna gravar som vi känner till. Här begravdes framför allt kvinnor under kyrkans tidiga existens i enlighet med ett könssegregerat gravskick. Redan under 1200-talet upphörde i flera fall bruket att använda norra sidan av kyrkogården som begravningsplats. Bruket återupptogs först under 1800- och 1900-talen. När den började användas för begravingar igen påträffades gamla gravar, inte sällan gravar från vikingatiden och den äldsta kristna tiden på Gotland. Ofta hade gravläggningen skett i kläder med spännen och utsmyckningar som hör vikingatidens sista del till. Fynden är mycket intressanta men tyvärr inte så utförligt beforskade som man kan föreställa sig. Det rör sig om föremålsfynd av vikingatida karaktär, av personlig art och som tillhört klädedräkten och med denna fått följa med i graven. Vanliga föremål är pärlor, knivar, kammar och olika typer av smycken relaterade till klädedräkten (Thunmark-Nylén 1995).

Under kyrkornas golv ligger ofta gamla gravar med bevarade trä- eller stenkistor. Något som också noterats särskilt är spår efter äldre kyrkor, träkyrkor i form av syllar, stavkonstruktioner eller sekundäranvända plankor och spår efter stenkyrkor i form av murverksrester under mark och golv. Dock har inte sekundärt inmurade detaljer i den nuvarande kyrkan som fasadstenar eller friser tagits upp i avsnittet om arkeologi, liksom inte heller ännu stående murverk som ingått i en äldre anläggning.

I putsen på kyrkornas väggar påträffas ibland medeltida inskrifter och putsristningar. Ofta har inskrifterna runor, vilket är av stort intresse för kunskapen om runor, eller innehåller graffiti i form av tecknade figurer. Av någon anledning har run- och bildstenar från äldre tider tagits till kyrkan för att införlivas i byggnaden. I kyrkornas byggstenar finns också stenhuggarmärken och med hjälp av dem kan man få en uppfattning om delaktigheten i kyrkobyggena.

Kyrkornas vindar och övervåningarna i tornen har genom tiderna använts som förvaring, även om kulturhistoriskt värdefulla föremål i regel tagits om hand och nu förvaras på annan plats. De lager som bildats på valvens ojämna ovansidor kan dock innehålla lösa delar till inventarier som tidigare förvarats där eller spår av tidigare reparationer på kyrkobyggnaden. De kan innehålla rester av vardagliga föremål som berättar om hur vinden och tornen har använts eller personliga saker som burits upp i hopp om få ett skydd i kyrkans hägn. Äldre stegar, klockrep, redskap från hur taken tjärats förekommer också. Kyrkogårdsmurar, såväl de medeltida som de yngre kan innehålla byggmaterial som per definition är fornlämning eller fornfynd, som till exempel stenar med ristningar.

I texten förekommer ett särskiljande av fornlämningar och övriga kulturhistoriska lämningar. Med *fornlämning* avses lämningar som enligt Riksantikvarieämbetets bedömning uppfyller fornlämningsrekvisiten (villkor baserade på Kulturmiljölagens 2 kap.), och vars lämningar huvudsakligen kan antas ha tillkommit före 1850. Med *övrig kulturhistorisk lämning* menas de typer av lämningar som enligt Riksantikvarieämbetets bedömning uppfyller fornlämningsrekvisiten, och vars lämningar huvudsakligen kan antas ha tillkommit 1850 eller senare samt de typer av lämningar som enligt Riksantikvarieämbetets bedömning inte uppfyller fornlämningsrekvisiten. Rörande registren är det dock viktigt att peka på några källkritiska problem. Fornsök och Fornreg, de digitala registren för information om fornlämningar, är användbara källor för information om kyrkomiljöer. Men de utgör i sig ett källkritiskt problem då 10 000-tals lämningar vid digitalisering har kommit att registreras på felaktig nuvarande belägenhet eller fyndplats. Ofta är uppgifterna korrekta men när flera fornlämningar påträffats intill varandra, som till exempel stenkistor på kyrkogården, är det svårt att veta om en borttagen kista i ett dokument är densamma som en som i tidigare upprättade beskrivningar anges ligga kvar på fyndplatsen.

Fornlämningar

På kyrkogården invid sockenmagasinet finns uppgift om en fyndplats för 30 romerska denarer som klassas som ”Övrig kulturhistorisk lämning”¹. Oklart när fyndet gjordes, men det löstes in 1922. I en notering i SHMs databas står att fyndet kommer från Bara ödekyrka, något som troligen inte stämmer med tanke på beskrivningen av fyndplats.

Arkeologiska undersökningar

Vid sänkning av golvnivån i sockenmagasinet 1979 gjordes en antikvarisk kontroll. Efter borttagande av befintligt betonggolv påträffades minst en äldre golvnivå bestående av kalkbruk och som var cirka 6-7 cm tjockt. Under detta fanns ytterligare en möjlig golvnivå dock i trä. Endast recenta fynd påträffades².

Värdering

Allmänt

Alla kyrkor bidrar till att materialisera bilden av det heliga. Invändigt utgör de en ram för mötet mellan människan och det livsavgörande på ett sätt som andra rum inte gör. Till det yttre markerar de sin belägenhet i landskapet, men tar också det yttre rummet i anspråk och utgör en påminnelse om värden som ligger vid sidan om vardagen. Genom historien har betoningen legat på olika delar och egenskaper i kyrkan. Samtidigt finns det många likheter mellan skilda kyrkor, särskilt för dem som ingår i samma kyrkliga tradition. Stor omsorg har sedan det kristna kyrkobyggandets äldsta tid ägnats konsten och arkitekturen. I kombination med att många kyrkor också är gamla hör de till våra viktigaste kulturmiljöer.

Kyrkorna på Gotland utgör en del av den världsöverspännande kristna kyrkans byggnader, en del av kyrkorna i Sverige och en del av kyrkobyggandet på Gotland. Gotlands kyrkobyggande är relativt homogent. Byggnadsdetaljers utformning och tillvägagångssätt vid kyrkornas planering återkommer mellan olika socknars kyrkor, men kan sedan skilja sig från principer som använts i andra landsändar. Exempel på det är att de äldsta gotländska stenkyrkorna följde samma modell

¹ L1976:547 (Hörsne 168:1). SHM inv. nr. 17042

² Andersson 1979

av kyrka med långhus, kor och absid, som var allmän i de nordiska länderna. I nästa skede kom dock kyrkorna att förnyas på 1200- och 1300-talet på ett för Gotland karakteristiskt, men i övriga Sverige okänt sätt. Under 1200-talets slut och 1300-talet byggdes kyrktorn på Gotland, vilket sällan hände vid kyrkorna på fastlandet. Den gotländska kalkstenen möjliggjorde valvslagning och byggnadsskulptur utan motstycke i resten av Sverige till vare sig mängd eller konstnärlig kvalitet. Under 1400-talet byggdes kyrkor om- och till i Mellansverige och försågs med heltäckande kalkmålningar, något som inte hade någon motsvarighet på Gotland. Under 1800-talet förnyades tusentals kyrkor i södra och västra Sverige genom att en äldre revs och ersattes av en ny och större, eller byggdes om genomgripande. Detta berörde endast någon enstaka av de gotländska kyrkorna. Sammantaget har detta gjort att de gotländska kyrkorna representerar ett medeltida byggande under en tid då inte så mycket byggdes i övriga Sverige. Men utmärkande är dessutom att på Gotland finns dessa medeltida byggnader ofta kvar, relativt oberörda av senare förändringar och ännu i bruk.

Härigenom utgör varje kyrka ett omistligt exempel på medeltida kulturmiljö inte bara ur ett lokalt gotländskt perspektiv utan även ur ett riksperspektiv. Eftersom inte heller Centraleuropa efter krigstider och andra perioder av förändringar till så hög grad har kvar större uppsättningar av medeltida sockenkyrkor och framför allt medeltida träskulptur har de gotländska kyrkorna därigenom ett internationellt intresse. De formades i hög grad under inflytande av byggmästare från västra Tyskland, från Westfalen och området kring Köln, vilket ytterligare ger dem en internationell betydelse, liksom att det tidiga kyrkobygandet uppvisar stilpåverkan från östra Europa. Sedan 1800-talets slut har kyrkorna på Gotland kommit att uppmärksammas av arkitekter och konstnärer och har fått stå förebild för kyrkor på fastlandet, vilket gör att kyrkor från 1800- och 1900-talet med gotländskt inspirerade motiv återfinns i Skåne, Västergötland, Stockholm och på andra platser.

De gotländska kyrkorna har vissa särdrag i formen, men de intar också en särskild ställning i bygden. Över hela Sverige har, liksom i många andra länder, kyrkan utgjort en central och samlande punkt, även om de mera sällan legat mitt i en by, så som de gör i en del andra delar av Europa. Men på Gotland har kyrkans roll som samlande byggnad levt kvar bättre än på en del håll. Denna uppfattning är stark även i resten av Sverige, men bebyggelseförskjutningar till följd av nya järnvägssamhällen och bruksorter, en mer polariserad sockensammansättning, större avstånd mellan kyrkorna och att de inte har haft torn kan ha bidragit till det. Medan kyrkorna på Gotland genom sina torn och tätare avstånd samt en viss skepsis till förändringar har behållit sin plats i en sockenmedvetenhet, som även i sig är ovanligt stark på Gotland.

För de gotländska kyrkornas kulturhistoriska värde och särställning gäller åtskilliga gemensamma saker. Kyrkorna är närmare hundra och Gotland utgör som Visby stift det stift som har nästan uteslutande medeltida kyrkor, därtill tillkomna och ombyggda före mitten av 1300-talet. Eftersom de så tydligt har parallella tillkomsthistoriker utgör varje kyrka en omistlig del i ett pussel av olika byggnadsetapper. Byggnaderna är utsmyckade av skulpterade portalomfattningar, kalkmålningar och skulpturer. Glasmålningarna saknar till omfattning motstycke i resten av norra Europa. 93 procent av bevarade medeltida glasmålningar med figurscener i Sverige kommer från Gotland (i kyrkorna eller på museer). Flera medeltida möbler, mest bänkar, finns också i kyrkorna. Föremålen visar hur kyrkorna användes under medeltiden och kan bidra till att ge en autentisk upplevelse av medeltida miljöer. Inte minst gäller detta kyrkornas vind och särskilt tornets övervåning, där rummet i hög grad präglas av murade dörr- och fönsteröppningar som skapar en

autentisk ljussättning. Virket och murbruket kan visa upp spår från hur själva byggnadsarbetet gick till och kan avspegla hur kyrkan i äldre tid drabbats av eldsvåda.

Föremålen i kyrkorna är inte bara medeltida. Gotland har även en hög andel av bevarade bänkinredningar från 1600-talet av ett slag som på svenska fastlandet ersattes av ny inredning i slutet av 1800-talet. Från 1700-talet finns bevarat ett rikt måleri, inte minst målningar på bänkinredningen. De gotländska dopfuntarna utgör ett särskilt kapitel, där de mest framträdande utgörs av de tidigmedeltida sandstensfuntarna, som fick ett nytt uppsving på 1600-talet. Södra Gotlands stenhuggerier producerade sedan altaruppsatser i sandsten av ett slag som inte är vanligt utanför Gotland. Genom det sena 1800-talets och 1900-talets kyrkorestaureringar, ofta av framträdande stockholmsarkitekter, kan man följa förändringar i synen på öns kyrkor.

Kyrkornas lägen visar på centrala platser i bygden, placerade vid en tidigare korsväg med, om inte förhistoriska så åtminstone medeltida ursprung. De avspeglar det höga välstånd från medeltidens omfattande handel som rådde när de kom till och illustrerar något av den komplicerade kyrkohistorien. Av stor betydelse är kyrkogårdarna runt kyrkorna som är omvårdade och används. Många av dem har en intakt medeltida utsträckning. Andra visar kyrkogårdens utveckling under 1800-talet och hur folkmängden ökat. Trädrader och gravtyper illustrerar hur nya delar har tagits i bruk under 1800- och 1900-talet.

Anmärkningsvärt är att kyrkorna ännu används för sitt ursprungliga syfte. För Gotlands del har det kunnat ske utan större ombyggnader av kyrkorna, trots förändringar i befolkningsstorlek. Nästan alla är i bruk (de som är öde har varit det sedan minst 400 år) och används, om än med olika intervall. Öns kyrkor har genom sin ålder, kvalitet och i sammanhanget starka karaktär en identitetsskapande roll. I de många, ofta små, socknarna finns en särskild känsla, där kyrkorna intar rollen av kraftfulla symboler för hemsöcknen. Hur klockorna har ringts avspeglar skillnader mellan kyrkorna och än idag finns kinningsstenar beredda i klockvåningen för det ringningssätt med små stenar som endast finns på Gotland och de skånska landskapen. Kyrkorna har både en starkt lokal förankring och utgör samtidigt punkter i ett världsomspännande nätverk som förbinder länder och kontinenter genom religion, arkitektur, konst, musik över århundraden.

Sedan ett drygt sekel har kyrkorna på ön varit en turistmagnet. De är öppna sommartid, på ett annat sätt än på det svenska fastlandet, och brukar vara välbesökta.

Bruksvärden

Följande bygger på de 349 svar från besökare som inkom via de enkäter som sommaren ställdes 2019 i 16 kyrkor i Romaklostets och Klinte pastorat. Av dessa 349 personer besökte 52 % kyrkan för första gången.

De som räknas in som återkommande besökare har angivit att de besöker kyrkan ofta, ibland eller sällan/någon gång per år. Genomgående är gravskötsel, besök av anhörigs grav samt delta i gudstjänst och andakt de främsta anledningarna till besök. Av de barnfamiljer som bor i socknarna kan man utläsa andra motiv till återkommande besök en förälder skriver såhär ”Vi bor nära kyrkan. Ibland går vi hit och letar Pokémon och övar vår minsta att läsa, precis som vår äldsta son gjorde när han lärde sig läsa”. Konserter anges också som en stor anledning till besöket. För dessa besökare står kyrkan för hembygd, barndom, en knutpunkt, trygghet samt en plats för slakten genom århundraden. De uttrycker en stor glädje och stolthet över sina kyrkor

och betonar hur viktig den är för sockens identitet, historia och sammanhang samt för individens släkthistoria.

Förstagångsbesökarna kan majoriteten kopplas till turism, många anger att de hade som mål att besöka minst en kyrka på ön under sin semester eller att besöka många/samtliga av öns kyrkor. Benämningen kyrksafari var en återkommande anledning. Några av dessa förstagångsbesökare uppskattar kyrkorna som en stillsam plats att komma till för att få lite lugn och ro, medan andra ser kyrkan som ett värdefullt nationellt kulturarv och historiedokument. Intresse för konst, kultur, arkitektur och historia beskrivs återkommande som en av anledningarna till besöket.

Generellt sätt var besökarna mycket nöjda med tillgängligheten (74%). Många påpekade att det är trevligt att kyrkan är upplåst så att man får möjlighet att komma in samt är glada att se att kyrkorna och kyrkogårdarna är så välskötta. De som inte var nöjda med tillgängligheten påpekade oftast för dålig belysning i kyrkan, nedsatt framkomlighet med rullstol och dylikt i grusgångar samt vid trösklar, svårighet att öppna eller stänga porten.

När det gäller information var det många som saknade informationsbroschyrer att titta i på plats samt att kunna köpa med sig hem. Där det fanns information efterfrågades mer lättläst text och mer bilder. Genomgående önskades även information på engelska samt ibland även tyska. Flera kommenterade att de sökte mer information på nätet eller i turist-appar samt kompletterade med information från böcker, exempelvis Änglar & Drakar.

Kyrkobyggnaden

Hörsne kyrka utgör en länk i det kluster av medeltidsminnen som de gotländska kyrkorna utgör. Dessa materiella lämningar av äldre kulturmiljöer utgör ett ovärderligt arv som historiskt källmaterial, som upplevelsemiljöer och som kontinuerligt för samma ändamål brukade rum med en större bevarandegrad än många andra av landets kulturmiljöer.

Kyrkans höggotiska och resliga arkitektur håller en arkitektoniskt och byggnadsteknisk hög kvalitet, både vad gäller långhusets höjd, den slanka mittkolonnen och det stora östfönstret.

Långhusets portalskulptur intar central placering i 1300-talets nordeuropeiska konsthistoria och visar hur S:ta Maria fick en starkare roll under den svenska medeltiden.

Det södra korfönstret utgör ett av de mycket få, kanske enda, som ger en helhetsbild av bevarade medeltida glasmålningar och som visar att de figurativa scenerna kunde kompletteras av flera enklare och ornamentala rutor.

Runinskriften på sakristiedörren om att Gairvald beslog den med järn, är ett ovanligt personnära vittnesmål från tidig medeltid.

Kyrkorummets rika inredning från 1600-talets slut och tiden kring 1700 utgör en viktig ensemble. Utformningen av altarpopsatsen är ovanlig. En stor del av inredningen tillkom sannolikt på tillskyndan av kyrkoherde Petrus Ronander, vilket intressant nog går att utläsa genom inskrifter.

Fördelningen av bänkkvarteren på en sidogång i söder med flankerande bänkar med smalare dörrar och en i norr med bredare dörrar, samt rymligare och mer dekorerade bänkar längst fram, visar något av den sociala uppdelningen i rummet.

Tornets övervåningar utgör en serie av välbevarade medeltida rum, som visar rumsgestaltning i en murad byggnad och tornet ger exempel på tre olika typer av murade medeltida trappor: inbyggd murtrappa, utanpåliggande stentrappa och inbyggd spiraltrappa.

Magasinsinredningen i tornets andra övervåning med bevarat rep visar på kyrkans funktioner av olika slag. Inredningen är sannolikt medeltida.

Ringkammaren har haft olika funktioner genom åren. Efter en lång tid som avskilt magasin är den nu ett samlingsrum för umgänge, vilket ger en flexiblare användning av rummet utan att inkräkta på dess kyrkliga särprägel.

Kyrkans inventarier

Till kyrkans värdefulla inventarier att lyfta fram, utöver den fasta inredningen, är triumfkrucifixet och dopfunten. Till dopfunten hör den ännu kvarsittande hissbommen till locket, vilket är mycket ovanligt. Epitafiet på korets norra vägg är välbevarat och har en rik och uttrycksfull form, samtidigt som det minneshåller den kyrkoherde Ronander som en stor del av kyrkans inredning kan kopplas till.

Väggsåpet med sina gotiska dörrar är, i den mån det ännu har sin medeltida omfattning i behåll, välbevarade. Brudstolarna är rikt snidade och färgsatta på 1600- och 1700-talet. Kyrkklockan från 1400-talet är värd att lyftas fram.

Flera av kyrkans värdefulla inventarier finns på museer, som träskulpturerna och rökelsekaret på Gotlands Museum samt nummertavlan och delar av altarskåp och biskopsbänk med mera på Statens Historiska Museum.

Kyrkogården

Hörsne kyrkogård tillhör Gotlands större kyrkogårdar och har utvidgats vid åtminstone tre tillfällen. Utvidgningarna reflekterar socknens expansion och befolkningsökning.

Kyrkans närhet till prästgården och prästgårdsparken ger en sammanhållen miljö.

Kyrkogårdens tidigare gräns mot söder, där utvidgningen skedde omkring sekelskiftet 1900, syns idag av ett murhorn i sydväst. Utvidgningen åt norr som skedde under 1937 markeras av en trädrad med äldre askar om ingick i den äldre kyrkogårdens trädkrans. Träden har ett högt kulturhistoriskt värde.

Huvudgången som leder fram till kyrkan är belagd med grus har en bevarad utsträckning.

Trädkransen av lind och ask som omger den äldre kyrkogården, och lind kring den yngre kyrkogården ger denna till ytan stora kyrkogård en sammanhållen helhetsmiljö och en rumslighet.

De äldre träden som ingick i den äldre kyrkogårdens trädkrans ger kyrkogården en lummighet och rofylld känsla.

På kyrkogården finns flera gravvårdar högt kulturvärde både genom sin utformning och lokal- och personhistoria. 20 av gravvårdarna på kyrkogården anges som kulturhistoriskt värdefulla i

kyrkogårdsinventeringen 1996. I den uppföljande inventeringen 2014 anges 41 gravvårdar som kulturhistoriskt värdefulla.

Naturvärden

De gamla träden bör om möjligt bevaras. Träden, och buskagen är värdefulla miljöer för kryptogamer och insekter och som boplatser för fåglar. Det gäller även murar som inte är putsade. En stor del av den biologiska mångfalden är knuten till gamla träd och idag utgör kyrkogårdarna en av de viktigaste miljöerna för bevarandet av hotade växt- och djurarter.

Vid Hörsne kyrkogård finns inte några speciellt värdefulla träd utpekade av Länsstyrelsen. Man bör uppdatera om det finns några rödlistade arter genom kontakt med Länsstyrelsen. Vi rekommenderar att man använder Riksantikvarieämbetets metod *Fria och Fälla (2014)* vid förändringar av trädplanteringar som kan påverka murar och gravvårdar.

Händelselista Hörsne kyrka

ÅR	BYGGNADSDEL ETC.:	REF.
1096	Byggnadsår enligt Strelow.	SvK
o. 1180	Absidkor med dörr signerad i runor av Garvald.	SvK
o. 1210	Ett romanskt långhus byggdes.	SvK
1239	Byggnadsår enligt Taxuslistan.	SvK
1200-1250	Tornet byggdes (SvK anger ”1239”).	GK
o. 1260	Träskulpturer: Madonna samt ungdomligt helgon.	SvK
s. 1200-tal	1100-talskoret revs och det nuvarande koret byggdes (enl. SvK dock ej valvet), och sakristian uppfördes (SvK anger byggnadstiden till ”omkr. 1260”).	GK, SvK
1300-1350	Det romanska långhuset revs och det nuvarande långhuset byggdes (SvK anger ”omkr. 1200”), varvid 1200-tals koret förkortades något och en för kor och långhus gemensam triumfbåge tillkom.	GK, SvK
	Långhusportalen utförd av ”Egypticus”. Målningar i långhuset och koret av ”Egypticismålaren”.	GK
	Samtidigt välvdes koret och glasmålningar tillkom i fönstren.	SvK
1334	Gravsten över Bömund på kyrkogården.	SvK
o. 1350	Stort altarfönster, nya glasmålningar i koret. Retabel och sakramentsskåp.	SvK, GK
o. 1460	Triumfkrucifixet (corpus).	SvK
1494	Gravsten över kyrkoherden Botulf. Ligger som trampsten utanför tornets N portal.	
s. 1400-tal	Kyrkklockan.	SvK, GKR
1400-tal	Målning i nisch i korets N mur av ”Passionsmästaren”.	GK
o. 1680	Bänkar, bl. a. en biskopsbänk, numera i SHM, och den nuvarande korbänken, tillverkade huvudsakligen av snickaren Jochim Sterling.	SvK
1686	Dysken för altaret (dvs. altarskranket) kom till.	KA
	Nytt tak på sakristian.	KA
	Kyrkan vitlimmades, oklart om ut- eller invändigt.	KA
	En Lasarustavla tillverkades och målades.	KA
1688	Predikstolen av snickaren Jochim Sterling (dörr till densamma numera i torntreppen).	SvK, GK
	Predikstolen målad med ”himmel däröver” av Andreas Hamborger och Johan Bartsch.	KA, KA GKS, KA GKS
	Dessa målade även bänkarna på ”Qvinfolkssidan” i kyrkan och ”disken för altaret” (altarskranket).	KA SvK, GK,
	Epitafium över Petrus Ronander och Petronella Dalman, målat av (Andreas) Hamborger, senare ommålat 1696 (av Abraham Beck) och 1700 (av Christian Lorentz Numens von Holsten).	GKS, KA
	Epitafiet sattes upp på norra korväggen.	KA
1689	Kyrkdörrarna målades med ”husfärg”.	KA

ÅR	BYGGNADSDEL ETC.:	REF.
1691	Målning och vitlimning i koret. Manfolksbänkarna nytillverkade.	KA KA
1693	Kyrkan ”speckat och vitlimmat” utantill på S sidan.	KA
1696	Korset nedtaget (från triumfbågen?) och upphängt ”på muren som det nu pleger”.	KA
1699	Den 5 och 6 mars tjärades kyrktornet av Lars Erikson Hammars i Norrlanda.	KA
1600-tal	Triumfkrucifixets kors.	SvK
1700	Räcket till predikstolen målat av Christian Lorentz Numens. Kyrkan putsades invändigt ”omkring foten”.	GKS KA
1701	Altaruppsats med begagnande av figurerna från 1300-talsretablet, samt med målning av Rasmus Bartsch (Bortz), numera borttagen.	SvK, GK GKS
1702	Väggar och valv ”som sig uttill luta till fall och ruin” renoverades 1702 av murmästaren Arent Webers won Helmstad.	KA
1703	Altartavlan, fattigstocken och ”skranket med lövverk - - - nedan i kyrkan” målades av Rasmus Bartsch.	KA
1707	Golvet i långhuset ”botat och förbättrat”.	KA
1708	De två bakersta bänkarna vid kyrkodörren nytillverkades efter modell av övriga bänkar. ”Sångkoret” (korbänken) ändrades så att den blev smalare för att man från bänkarna på kvinnfolkssidan bättre skulle kunna se prästen, samt kortare för att möjliggöra bekväm inpassage i sakristian. Ny ekränna i tornet och nya bräder med tät börkning under på norrsidan av långhustaket (delar av) samt ny huv (nock) på detsamma, allt utfört av Hindrich Tule i Ganthem.	KA KA KA
1712	Resterande del av långhustakets N takfall lades om med nya bräder, varefter det tjärades (17 juni).	KA
1713	Nytt loft med ny ränna inlagt under klockorna. Kyrkluckan byggdes om. Sparrarna över ”gatugrinden” förnyades och bräder lades på.	KA KA KA
1716	Nytt tak på sakristian, vilket tjärsmordes. Även långhustakets N takfall tjärades.	KA
1717	Nytt golv i tornet. 3 nya ekstolpar inlagda under ”min gravsten”,	KA
1719	Sakristietaket och långhustakets N takfall tjärades (6 juni). I oktober skrapades mossa på kortaket.	KA KA
1722	³ / ₄ av långhustakets S takfall lades om med tät börkning.	KA
1723	Den sista fjärdedelen av långhusets S takfall (intill tornet) lades om och taket tjärades (2 sep). En anteckning i kyrkoboken kan antyda att en vägg sattes upp i tornrummet detta år ”till kyrkans tjänst att förvara kyrkans bräder och annat kyrkan tillhöriga saker”.	KA KA
1725	Långhustakets S takfall tjärades ånyo. Kortaket reparerades till taktäckning och stomme, samt tjärades (15 svept).	KA KA

ÅR	BYGGNADSDEL ETC.:	REF.
1726	Kyrkbänkarna på N sidan, bänkarna i det mellersta kvarteret och de bakersta bänkarna på S sidan målades av Johan Hernell, ”hemma i Växjö”. Koret målades invändigt (Inskr.). Kortaket tjärades ånyo.	SvK, KA KA KA
1727	Den gamla, fyrkantiga tornhuven togs ned och ersattes av en åttkantig huv (på 7 dagar!) från det översta till det understa bandet - - - försett med nytt virke, så(väl) innan som utan till takat” Huven tjärsmordes även, mästare på tornet var Tomas Gandarve i Källunge. Triumfkrucifixet renoverades av Johan Hernell, som även målade en ”gardin” till detsamma. Sannolikt målade Hernell samtidigt även en ”gardin” runt Ronanders epitafium.	KA KA
1728	Målning på väggen ovanför ingången till ringkammaren (Inskr.) Fattigstocken tillverkad och uppsatt vid kyrkdörren, varvid Lasarustavlan flyttades dit. Kortaket tjärades på S sidan (27? sep). Skranket (tornrumsväggen?) och klocksträngen(!) målades av Johan Hernell.	SvK KA KA KA
1729	Gardinmålning på alturväggen (Inskr.). Sockenmännens namn målade på södra och norra kyrkomurarna av Johan Hernell. Altarpallen målades av sockenskomakaren Linbom till Nybjärs. Kyrktornet tjärsmordes av båtsmannen Pär Medeby (15 sept.).	SvK, KA KA KA KA
1730	Dopfunten. Funten tillverkades och målades av Johan Hernell. Ursprungligen placerades den i koret. Disken (altarskranket) målades av Johan Hernell.	SvK, GK KA KA
1731	Utvändig putsreparation.	KA
1732	Gardinmålningar på N långhusväggen och vid predikstolen (Inskr.) av Johan Hernell.	SvK KA
1733	Långhustakets södra takfall tjärades.	KA
1736	Tornhuven tjärsmordes av artillerikarlen Lars Bergvall (12 maj).	KA
1741	Nummertavla av Johan Hernell, numera i SHM. Dopfunten med locket, tillverkad och målade av Johan Hernell.	SvK
1742	Långhustakets södra takfall tjärades. Östra (=södra?) reparerades medelst nya bräder samt tjärstrykning. Östra korfönstret lagades.	Räk. Räk. Räk.
1747	Läktaren tillkom.	SvK
1755	”Kyrkotaket” tjärsmordes.	Räk.
1757	”Kyrko- och sakristitaken” reparerades och tjärströks.	Räk.
1759	Snickaren Hans Öhman fick betalt för reparation av korbänken samt predikstols- och läktartrapporna.	Räk.
1760	Tre nya fönster (=glasrutor) sattes in i kyrkan och klockbocken reparerades.	Räk.
1761	Två nya fönster (=glasrutor) sattes in i kyrkan.	Räk.

ÅR	BYGGNADSEDEL ETC.:	REF.
1771-72	”Kyrkotaket” tjärsmordes.	Räk.
1775-76	Arbetslön utbetalades för ”kyrkans späckning och vitlimning”.	Räk.
1783-84	”Kyrkotaket” tjärsmordes.	Räk.
1792-93	”Kyrkotaket” tjärsmordes, och fönstren reparerades.	Räk.
1795-96	Långhustaket S takfall och översta delen av det N takfallet tjärades.	Räk.
	Nya fönster (=glasrutor) i Ö gaveln	Räk.
	Golvet i sakristian lades om.	Räk.
1796	En äldre tornhuv revs och en ny uppfördes av tornbyggare Per Lindström från Östergarn. Klockorna placerades i huven.	SvK
	Huven smordes med rödfärg och tjära.	Räk.
1797-98	”Kyrkotaket” N takfall och ”kyrkoguggarna” tjärades.	Räk.
1798-99	”Kyrkotaket” smordes med rödfärg och tjära.	Räk.
1799-1800	Två fönster (=glasrutor) i Ö gaveln.	Räk.
1801-02	Tornet tjärades.	Räk.
1802-03	Nya dörrar till kyrkans portar som målades med linoljefärg.	Räk.
1803-04	”Kyrkotaket” S takfall tjärades.	Räk.
1805-06	Nytt dyrkfritt läs till kyrkans stordörr, tillverkat av Olof Suderby i Atlingbo.	Räk.
1806-07	Sakristians golv nylades ånyo sedan det ruttnat på kort tid.	Räk.
1809-10	”Kyrkotaket” S takfall tjärades.	Räk.
1821-22	Reparation av fönster efter stormskada den 3 febr.	Räk.
1822-23	Kyrkan reparerades under ledning av Paul Stenstugu i Bäl. Tjära och kalk användes.	Räk.
	Snickaren Tuftström(?) tillverkade en bänk i kyrkan till de yngre gossarna, målaren Flodmark målade densamma.	Räk.
1825-26	Kyrktornet tjärades av sjömannen Högström.	Räk.
1829-30	Kyrktornet tjärades.	Räk.
1831-32	”Stortaket” (långhustaket) nybyggdes under ledning av Paul Stenstugu i Bäl, tjärades.	Räk.
1833	Långhustaket och tornhuvten tjärades.	Räk.
1838	Kyrkogårdsmuren uppsattes.	Räk.
1839	Reparationsarbeten på kyrkan underledning av kyrkbyggaren Sjöström, bl.a. köptes färg, kimrök, spik och tjära.	Räk.
1841	Betalt för uppläggning av S kyrkogårdsmuren.	Räk.
1842	Betalt för trädplantering på kyrkogården.	Räk.
1844	Betalt för trädplantering på kyrkogården.	Räk.
1845	Betalt för trädplantering på kyrkogården.	Räk.
1854	Beslöts att sätt nya glas i samtliga fönster utom S korffönstret.	SvK
1861	Läktaren byggdes om av snickaren Lars Lundberg, skärmvägg mot ringkammaren.	SvK
	Två målade glasrutor (S:t Paulus och S:t Olof) från 1300-talet togs ut (numera i Gotlands fornsal).	SvK
1871	Korbänken ändrades, bl. a. stympades gavlarna.	SvK
1872	Kyrkotaket reparerades och tjärades.	Räk.
1880-talet	Utvidgning av kyrkogården åt S.	SvK

ÅR	BYGGNADSDEL ETC.:	REF.
1981	Ny orgel av Johannes Menzel, Härnösand.	ISO, GF
1990	Konsivering av medeltida glasmålningar.	GF
1999	Uppställning av gravhällar mot sockenmagasinet.	GF
2000	Konsivering av 4 st gravhällar på kyrkogården.	GF
2003	Konsivering av dopfunten.	GF
2008	Utvändig restaurering. Entreprenör Gotlandsbyggen AB. Restaureringen omfattade omputsning av fasaderna samt tjärsmörjning av trätak.	GF
2011	Konsivering av portaler. Entreprenör Byggnadshyttan på Gotland AB.	GF
2013	Anläggande av minneslund samt montering av räcke vid ingången till Hörsne kyrkogård.	GF
2014	Konsivering och uppställning av gravhällar under skyddstak. Entreprenör byggnadshyttan på Gotland AB.	GF

Förkortningar:

ATA	Riksantikvarieämbetets arkiv, Stockholm.
GF, GM	Gotlands fornsals (museums) arkiv.
GK	Lagerlöf-Svahnström, Gotlands kyrkor, 1993.
GKM	B G Söderberg, Gotländska kalkmålningar 1200-1400. 1973.
GKR	I Rohr, Gotlands kyrkklockor och ringningsseder, 1985.
GKS	Gunnar och Karin Svahnström, Måleri på Gotland 1530-1830. 1989.
ISO	Inventarium över svenska orglar 1989:II, Linköpings och Visby stift, red. Tore Johansson, 1990.
Inskr.	Inskrift i kyrkan
KA	Hörsne kyrkoarkiv i ViLa, volym C:1.
o.	omkring
ohh.	och hans hustru
RAÄ	Riksantikvarieämbetets byggnadsregister, 1998.
Räk.	Hörsne kyrkoarkiv i ViLa, kyrkans räkenskaper.
s.	sent
SHM	Statens historiska museum, Stockholm.
Strelow	Hans Nilssön Strelow, Cronica Guthilandorum, 1633.
SvK	Sveriges Kyrkor, volym 61, Gotland, bd IV:1, 1942.
t.	tidigt

Lagskydd

Kyrkor har ett generellt lagskydd, som till stor del handlar om deras kulturhistoriska värde. Eftersom lagstiftningen måste vara exakt har kyrkobyggnader enligt Kulturmiljölagen definierats som en kyrka som var invigd och förvaltd av Svenska kyrkan vid början av år 2000. Av dessa har kyrkor byggda före 1940 (och några speciellt utvalda yngre) ett särskilt lagskydd (KML 4 kap. 2-5 §§). Särskilda instruktioner finns i lagen kring kyrkliga inventarier och begravningsplatser. Att kyrkor inom Svenska kyrkan i dessa sammanhang har en särställning framför andra beror inte på samfundstillhörighet eller band till svenska staten utan på att Svenska kyrkan omfattar de äldre kyrkor som ofta har rika konst- och kulturskatter och som av tradition på ett lokalt plan har haft en stark offentlig ställning. Lagstiftningen har hållits på en generell nivå, men en närmare precisering kring enskilda kyrkomiljöers lagskydd finns i Kulturmiljövårdens bebyggelseregister (Bebyggelseregistret). Därutöver finns en del äldre frikyrkor som är byggnadsminnen, kyrkor som i historisk tid tagits ur kyrkligt bruk och övergått till privat eller statlig ägo samt kyrkoruiner. Dessa omfattas av lagbestämmelser kring byggnadsminnen, fasta fornlämningar med mera. Här har samlats en förteckning över de lagbestämmelser som reglerar användning och förändringar av kyrkor, kyrkoinventarier och begravningsplatser som kulturmiljöer.

Kulturmiljölagen (1998:950) t.o.m. SFS 2019:864

Kyrkobyggnaden, kyrkogården, begravningsplatsen, och de kyrkliga inventarierna skyddas av Kulturmiljölagens (tidigare kallad Kulturminneslagen) olika kapitel enligt nedan:

- 1 kap. 1 § anger att det är en nationell angelägenhet att skydda och vårda kulturmiljön samt att det ansvaret delas av alla med syftet att tillförsäkra nuvarande och kommande generationer tillgång till en mångfald av kulturmiljöer.
- Fornlämningar och fornfynd skyddas av 2 kap. både de som är kända sedan tidigare och de som inte är kända sedan tidigare. Flertalet kända finns i Riksantikvarieämbetets databas fornsök.
- 4 kap. 1 § anger att kulturhistoriska värdena i kyrkobyggnader, kyrkotomter, kyrkliga inventarier och begravningsplatser är skyddade enligt bestämmelserna i detta kapitel. 2-5 §§ reglerar kyrkobyggnaden och kyrkotomten. skydd för kyrkliga inventarier 6-10 §§, 11-15 §§ reglerar begravningsplatser. 15 a beredskapsförberedelser som under höjd beredskap behövs för vård och underhåll av de kyrkliga kulturminnena.
- 5-8 kap. skydd mot utförelse av respektive återlämnande av kulturföremål som olagligt förts bort från en stat.
- 9 kap. begränsar militär användning av kulturegendom i händelse av väpnad konflikt med hänvisning till Haagkonventionen från 1954.

Begravningslagen (1990-1144) t.o.m. SFS 2019:867

Begravningslagen reglerar verksamheten för kyrkogårdar, begravningsplatser och krematorier. I begravningslagen understryks den enskilde gravrättsinnehavarens rättigheter och skyldigheter gällande gravanordningens utformning och skötsel. I lagens 7 kapitel ges möjligheter för upplåtaren, dvs kyrkogårdsförvaltningen att skydda och behålla kulturhistoriskt värdefulla gravplatser och gravvårdar.

Plan- och bygglag 2010:900 t.o.m. SFS 2020:603

Plan- och bygglagen reglerar användning av mark och vatten och om byggande. Bestämmelserna syftar till att, med hänsyn till den enskilda människans frihet, främja en samhällsutveckling med jämlika och goda sociala levnadsförhållanden och en god och långsiktig hållbar livsmiljö för människorna i dagens samhälle och för kommande generationer. Byggnader, bebyggelseområden och allmänna platser som anses vara särskilt värda att bevara har ett förstärkt skydd. Dessa får inte förvanskas enligt PBL 8 kap. 13 §. Vid bygglov för ändring eller flyttning av byggnader och anläggningar utanför detaljplan och områdesbestämmelser ska byggnadsnämnden pröva om åtgärden utförs varsamt enligt 8 kap. 17-18 §§.

Miljöbalk (1998:808) t.o.m. SFS 2020:684

Miljöbalken ska enligt kapitel 1 tillämpas så att värdefulla natur- och kulturmiljöer skyddas och vårdas. Områden som utpekats som riksintresse skall markeras på den lokala översiktsplanen vilken finns på Region Gotlands hemsida.

- I kapitel 3 regleras vad som gäller för områden av riksintressen för kulturmiljö.
- Kapitel 4 för vissa större områden, som i sin helhet är av riksintresse på grund av de natur- och kulturvärden som finns i området (t.ex. är Gotland som helhet utpekade som riksintresse för turismen och friluftslivet 4 kap 2 §).
- Biotopskydd regleras i 7 kap. 11§.
- Nyckelbiotoper alla skogsbruksåtgärder är samrådspliktiga enligt 12 kap. 6 §.
- På Gotland är de 92 medeltida kyrkomiljöerna samtliga utpekade som riksintresse för kulturvärden vilket bland annat regleras i 3 kap. 6 §.

Kyrkoordning t.o.m. SvKB 2019:11

Gällande kyrkoordning för Svenska kyrkan reglerar skyddet av kyrkobyggnaden och de kyrkliga inventarierna främst genom 10 avdelningen, 40 kap 2 §.

Källor

Offentligt tryck:

Kulturmiljölag (1998:950) t.o.m. SFS 2019:864

Begravningslag (1990-1144) t.o.m. SFS 2019:867

Plan- och bygglag 2010:900 t.o.m. SFS 2020:603

Miljöbalk (1998:808) t.o.m. SFS 2020:684

Kyrkoordning t.o.m. SvKB 2019:11

Källor och litteratur

Viktiga källor som använts är följande: *Gotlands Museums arkiv*, Visby, med sockenvis och på kyrkan sorterade uppgifter om arkeologiska fynd från 1800-talets slut och framåt. *ATA (Antikvarisk-topografiska arkivet)*, Riksantikvarieämbetet, Stockholm. Centralarkiv sedan 1600-talet för ämnena arkeologi, kulturmiljövård, medeltidens konst- och byggnadshistoria, museologi och numismatik. *Fornreg* - Riksantikvarieämbetets registreringsverktyg för yrkesverksamma inom kulturmiljövården för att registrera information om arkeologiska uppdrag och lämningar i Sverige. *Fornsök* - Riksantikvarieämbetets fritt tillgängliga söktjänst med information om alla kända registrerade forn lämningar och övriga kulturhistoriska lämningar i Sverige. *SHM (Statens Historiska Museer)*, Stockholm, omfattande bland annat Historiska Museet, som är centralmuseum för arkeologiska fynd i landet.

Otryckta källor

Andersson, G. 1979. Rapport angående antikvarisk besiktning i sockenmagasinet vid Hörsne K:a 8 och 9 februari 1979. Dokument utan dnr i Gotlands Museums arkiv
Handlingar i Riksantikvarieämbetets arkiv, ATA, Stockholm
Handlingar i Läns museet på Gotlands arkiv, Visby
Inventering av inventarierna i Hörsne kyrka 1999-2001, utförd av Birgitta Lerberg m.fl.
Inventering av Hörsne kyrkogård, utförd 1996 av antikvarie Roger Öhrman, Gotlands fornsal.
Inventering av Hörsne kyrkogård, utförd 2014 av Gotlands Museum.
Langhammer, D. 2012. Arkeologisk undersökning i anslutning till Hall kyrka, Guldrupe kyrka och Bara ödekyrka. Halls Annex 2:1, Bara Hallgårds 1:16 m.fl. Guldrupe, Hall och Hörsne socken, Gotland. Rapport Gotlands museum 2012
Program för utvändiga reparationsarbeten på Hörsne kyrka, upprättat 2005 av arkitekt Jan Utas, Visby.
Trädplan för Hörsne kyrkogård, upprättad 2005 av trädgårdsingenjör Johan Arvidsson, Visby.
Vård- och underhållsplan, Hörsne kyrka 2005. Jan Utas, Visby

Tryckta källor

Lagerlöf-Svahnström, Gotlands kyrkor, 1991.
Inventarium över svenska orglar 1989:II, Linköpings och Visby stift, red. Tore Johansson, 1990.
Nilssøn Strelow, Hans, Cronica Guthilandorum, 1633.
Rohr, I., Gotlands kyrkklockor och ringningsseder, 1985.
Svahnström, Gunnar och Karin, Måleri på Gotland 1530-1830. 1989.
Sveriges Kyrkor, Gotland bd III, 1942.
Söderberg, B. G., Gotländska kalkmålningar 1200-1400. 1971.
Utas, Jan Andréasson-, Om gotländska valv, examensarbete i Arkitekturens teori och historia, Chalmers tekniska högskola, 1971.
Öhrman, Roger, Sockenmagasin på Gotland. I Gotländskt Arkiv 1990.

Kartor

Skattdrägningskarta Hörsne med Bara socken 1753. Lantmäteristyrelsen, H50-1:1.
Laga skiftes karta 1876. Lantmäteristyrelsen, H50-16:2.