


Hejnum kyrka

Karaktärisering 2022



Svenska kyrkan 
VISBY STIFT

 Gotlands
Museum

Dnr: 2019-17

Dnr Visby stift: SS 2019-0010

Handläggare: Eva Selin, Jakob Lindblad. Arkeologi: Johan Norderäng, Per Widerström.
Fotograf: Jakob Lindblad (JL), Eva Selin (ES). Övriga fotografier anger fotograf vid bilden.
Spridningstillstånd för flygbilder, Lantmäteriet nr LM2023/012394.

© Gotlands Museum

Strandgatan 14

621 56 Visby

© Visby stift

Norra Kyrkogatan 3

621 55 Visby

Innehåll

Inledning.....	4
Bakgrund	4
Syfte	4
Metod	4
Visby stifts kyrkor	5
Omgivningar	7
Hejnum socken	7
Kyrkomiljön	7
Kyrkogården.....	8
Kyrkogårdens huvuddrag	8
Historik.....	10
Nulägesbeskrivning	13
Kyrkobyggnaden.....	28
Kyrkans huvuddrag.....	28
Byggnadshistorik	33
Nulägesbeskrivning	39
Restaureringar	106
Arkeologi	112
Arkeologiska undersökningar	113
Övrigt	113
Värdering.....	114
Allmänt.....	114
Bruksvärden	116
Kyrkobyggnaden.....	116
Kyrkans inventarier	117
Kyrkogården	117
Händelselista Hejnum kyrka	119
Lagskydd	122
Källor och litteratur.....	124
Otryckta källor.....	124
Tryckta källor.....	124
Kartor	124

Inledning

Bakgrund

Projektet *Karaktärisering av kyrkomiljöer* utförs av Gotlands Museum på uppdrag av Visby stift. Det bekostas delvis med kyrkoantikvarisk ersättning och påbörjades under år 2014 med en förstudie. Projektet har indelats i etapper och sista etappen beräknas vara klar vid utgången av år 2024.

Syfte

Syftet med projektet är att beskriva kyrkobyggnad, kyrkogård, kyrkotomt, inredning och inventarier samt deras kulturhistoriska värden på ett sätt som väcker, tillgodoser eller ökar församlingars och allmänhetens intresse.

Målsättningen är att rapporterna ska kunna användas i förvaltningen av de kulturhistoriska värdena, i handlägningsprocessen för kyrkoantikvarisk ersättning samt vid tillståndsprövning mot Kulturmiljölagen. Ett uppdaterat och fördjupat kunskapsunderlag om kyrkomiljöerna ger förutsättningar för hänsynstagande till kulturvärden, exempelvis vid långsiktig planering kring kyrkomiljöerna och under förvaltningen av dem men även i samband med förändring av kyrkorna. Arbetet omfattar de kyrkomiljöer som har det högre lagskyddet enligt Kulturmiljölagen, det vill säga omfattas av tillståndsprövning enligt kap. 4, § 3-4.

Metod

Beskrivning av kyrkomiljöerna har tagit en utgångspunkt i de vård- och underhållsplaner som togs fram av arkitekt Jan Utas 2003-2011. En stor vikt har sedan lagts vid projektets egna fältstudier på plats. Denna egensyn har haft som målsättning att notera helhetskaraktären i kyrkomiljöerna, samt spår av förändringar som har gjorts och observation av kulturhistoriska avtryck från olika tider. En viktig del av fältarbetet har varit att kunna relatera de uppgifter som finns dokumenterade om kyrkorna. Beskrivningarna bygger vidare på analyser och datasamlingar kring kyrkorna i tillgänglig litteratur samt i viss mån på egna arkivstudier. Arkiven avser främst Gotlands Museums arkiv, samt Antikvarisk-topografiska arkivet (ATA) i den utsträckning som varit möjlig.

I beskrivningarna har en betoning legat på att lägga fram ett bildmaterial. Bilderna avser att likt en modell åskådliggöra kyrkomiljön ur ett rumsligt perspektiv där vissa specifika detaljer lyfts fram. Bildtexter leder vanligen in betraktaren i vad bilden förmedlar. Huvuddelen av illustrationerna utgörs av projektets egna foton från fältarbetet. Dessa kompletteras vad gäller inredning och inventarier av bilder ur Inventarieinventeringen från 1997-2010. Visby stift har tillhandahållit nytagna bilder ur luftperspektiv, tagna med drönare, samt bildsamlingar från arbetet med vård- och underhållsplanerna. Uppmätningar har hämtats ur verket Sveriges Kyrkor. Konsthistoriskt inventarium. Äldre illustrationer kommer främst från ATA (via bild databasen Kulturmiljöbild) samt Gotlands Museum, dels från bildarkivet (via Collective Access), dels i några fall från ännu ej arkiverade bilder från byggnadsvårdsverksamhet ca 2000-2020. Äldre teckningar kommer från Uppsala universitetsbibliotek (via Alvin) eller andra samlingar. En särskild sammanställning har

också gjorts av arkeologiska utgrävningar och fynd i kyrkor och på kyrkogårdar. Materialet bygger främst på Riksantikvarieämbetets fornminnesregister samt rapporter i Gotlands Museums arkiv.

Vid värderingen av kyrkomiljöerna har hänsyn tagits till Svenska kyrkans modell för identifiering av kulturvärden. De gotländska kyrkorna förenas av drag som samtidigt i hög grad särskiljer dem från många av landets övriga kyrkor med motsvarande roll som sockenkyrka. Vid såväl analysen som värderingen har en strävan varit att lyfta fram kyrkomiljöerna utifrån frågor som inte bara är relevanta ur ett gotländskt sammanhang utan även i förhållande till kyrkomiljöer i landet i stort. Frågeställningarna har främst rört sig kring ett för historiska kyrkomiljöer etablerat antikvariskt förhållningssätt med inriktning mot konst- och kulturhistoriska och byggnadsarkeologiska perspektiv och mot upplevelsevärden med arkitektoniska, konstnärliga och historiska inriktningar. Hänsyn till teologiska, kyrkohistoriska, personhistoriska och socialhistoriska perspektiv på kyrkorummet finns med i bakgrunden.

En strävan har varit att finna bra arbetsmetoder för att lyfta fram bruks- och upplevelsevärden på ett tydligare sätt än i tidigare tillämpade modeller från andra stift. Det har skett genom att frågeformulär placerats ut i vissa av kyrkorna där besökare kunnat svara på hur de upplever och använder kyrkomiljön. Intervjuer har även gjorts med företrädare för pastorat och församling.

Visby stifts kyrkor

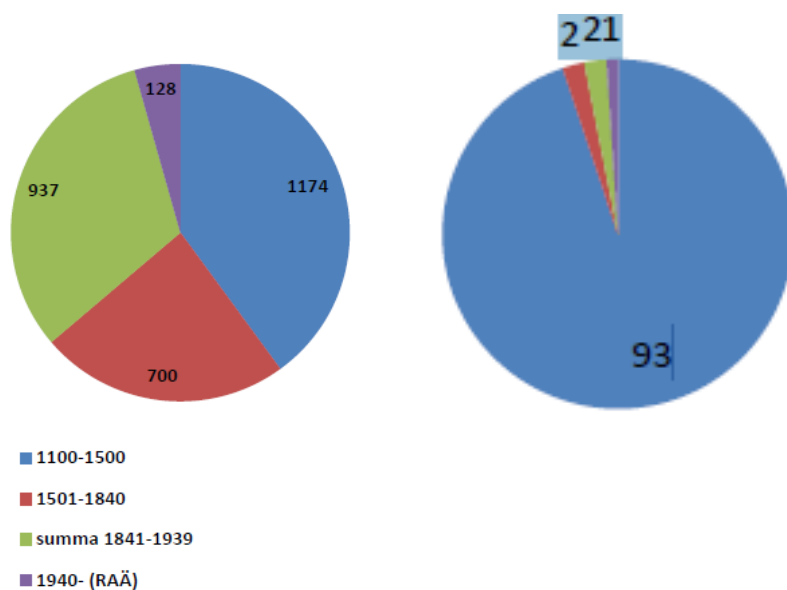
Inom Visby stift finns, förutom domkyrkan, 91 medeltida sockenkyrkor som är i bruk och tillhör Svenska kyrkan. Därtill finns ett par mindre och yngre kyrkobyggnader, såsom Hallshuk och Gnisvärd kapell, byggda som fiskarkapell, den som metodistkapell byggda Hamnkyrkan i Klinte och den moderna Visborgs kyrkan, byggd som distriktskyrka i Visbys yttre stadsdelar.

Alla Visby stifts medeltida kyrkobyggnader är uppförda och ombyggda under en kort och intensiv byggnadsperiod som varade från 1100-talet fram till omkring 1350. Detta möjliggjordes av den omfattande handel Gotland haft under flera hundra år i Östersjöregionen. Efter 1350 skedde en kraftig nedgång i den gotländska ekonomin vilket ledde till att kyrkobyggnandet helt avstannade på landsbygden och i Visby under 1400-talet. En ekonomisk nedgångsperiod och reformationstidens reduktion av kyrkans tillgångar under 1500-talet gjorde att flera kyrkor i Visby och tre sockenkyrkor på landsbygden och några kapell övergavs, i dag ruiner, flitigt använda för friluftsgudstjänster.

Efter en viss ekonomisk återhämtning under 1600-talet gjordes insatser för kyrkobyggnandet. Tak och tornhuvor sågs över, inredningen förnyades och några fiskelägen försågs med kapell. 1800-talet, som på fastlandet innebar att små medeltida kyrkor revs och ersattes av större, begränsades på Gotland till några ombyggnader samt att många kyrkor fick sakristia och större fönster. Under 1800-talets slut och början av 1900-talet drog en ny våg av kyrkobyggnande över ön för frikyrkliga församlingar eller inomkyrkliga föreningar, antingen byggda som små missionshus i trä och med vissa kyrkliga drag, merparten sålda och ombyggda till andra ändamål, eller också som stora murade kyrkor inne i Visby. Det kom att dröja fram till omkring 1960 innan några nya kyrkor byggdes i Svenska kyrkans regi på Gotland. På 1980-talet och senare tillkom kyrkor för andra samfund, som den första katolska kyrkan efter medeltiden och nya frikyrkor.

De gotländska medeltida kyrkorna har som helhet förändrats ytterst lite sedan medeltiden. I huvudsak är det interiören som förändrats. Under 1600-talet tillkom predikstolar, fast bänkinredning som ännu ofta är bevarad, altaruppsatser i sandsten eller trä, allt i senrenässans

eller barockstil. Under 1700-talet insattes nummertavlor och inte sällan en vägg för att avbalka kyrkans västra del till sädesmagasin. Väggarnas kalkmålningar kunde ersättas av ett nytt måleri anpassat till tidens anda. 1700-talets slut och 1800-talet innebar ofta läktarbyggen, orglar och att hela rummet kalkades vitt samt att nya fönster togs upp för att släppa in mer ljus enligt nyklassicismens ideal. 1900-talet har präglats av restaureringar, som innebar en förnyelse med inriktning på äldre konst och att pedagogiskt visa kyrkorummet ur dess olika sidor. Medeltida kalkmålningar frilades liksom 1700-talsinredningens rika färgsättning, dolda av senare övermålning. Medeltida skulptur lyftes ned från vinden och ställdes åter upp i kyrkorummet. Läktare och magasinsväggar har rivits. Vår tid har inneburit att ytor och material konserverats men också att med olika medel skapa naturliga platser för förvaring som följd av vidgade krav på kyrkorummet och dess användning.



Figuren till vänster beskriver byggnadsperioden för kyrkor i riket, figuren till höger visar Visby stift. Blått avser bevarade medeltida kyrkor.

Omgivningar

Hejnum socken

Hejnum kyrka ingår i Norra Gotlands pastorat. Den är belägen på norra Gotland, ca 23 km från Visby. 2021 var invånarantalet i socknen 99 personer.

Kyrkomiljön

Kyrkogården ligger i den östra delen av den utsträckta Hejnumdalen och utgör med kyrkan ett markant inslag i landskapet. Väster och söder om kyrkan sträcker sig öppna marker över dalgången mot höjderna i väster. I norr gränsar vägen. Norr om vägen ligger prästgården med ekonomibyggnader. Prästgården används idag som privatbostad. Även öster om kyrkan finns öppna åkermarker.



Hejnum kyrkomiljö fotograferad ovan från öster 2021. Foto Pär Malmros, Visby stift.

Kyrkogården

Kyrkogårdens huvuddrag

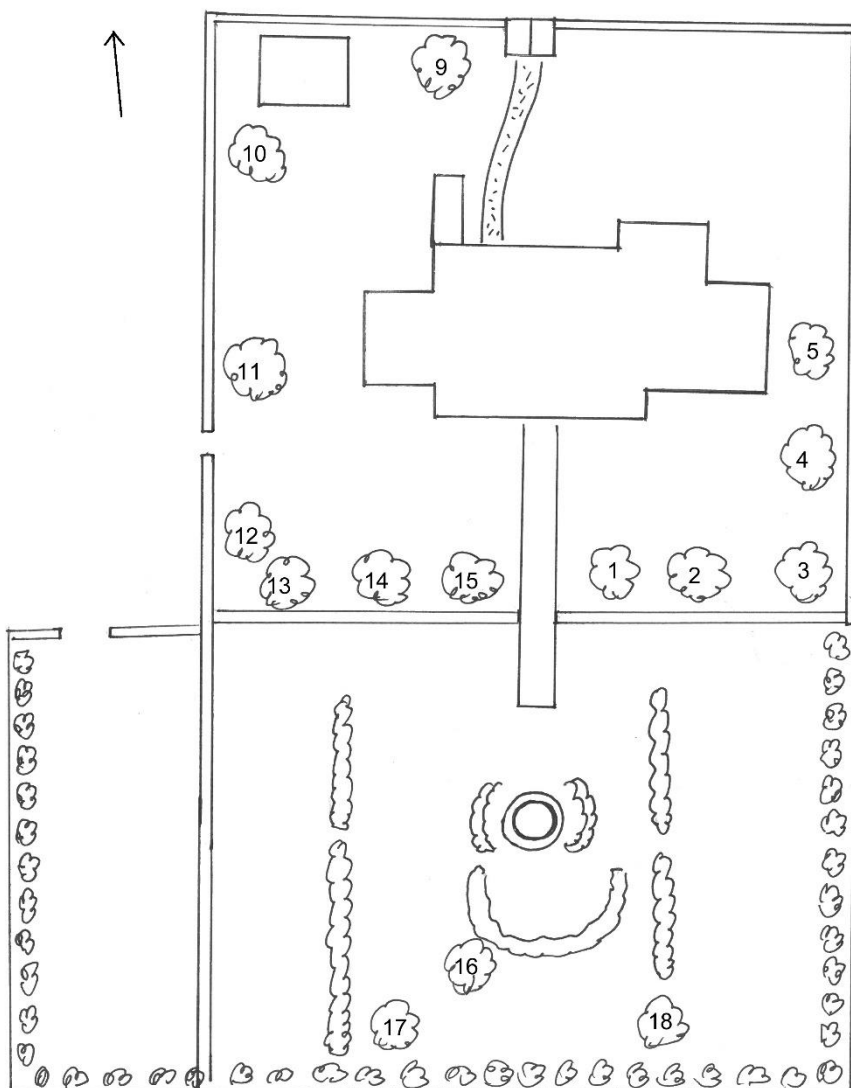
Hejnum kyrkogård utgörs av en äldre del kring kyrkan och en yngre del i söder. Kyrkogården omges av kalkstensmurar. Trädplanteringar både på kyrkogården och utanför murarna ger kyrkan en rumslighet i detta öppna landskap. I norr finns en medeltida stiglucka. Den yngre kyrkogården omges av en trädkrans med tätt planterad oxel. Centralt finns en brunn och en minneslund, anlagd 1997.



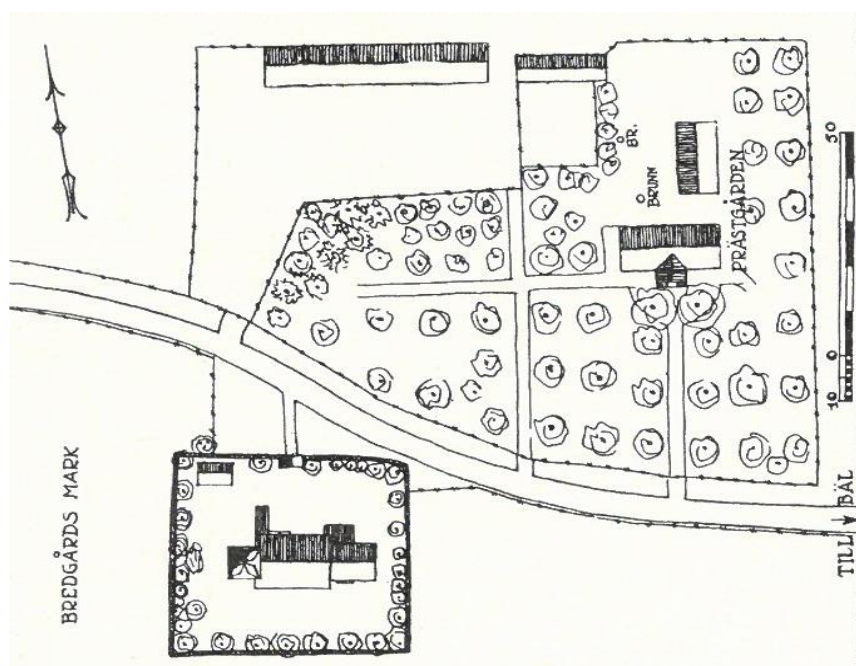
Hejnum kyrka och kyrkogård fotograferad ovan från norr 2021. Foto Pär Malmros, Visby stift.



Hejnum kyrka och kyrkogård fotograferad ovan från väster 2021. Foto Pär Malmros, Visby stift.



Situationsplan över Hejnum kyrkogård 2014, reviderad 2022, Gotlands Museum.



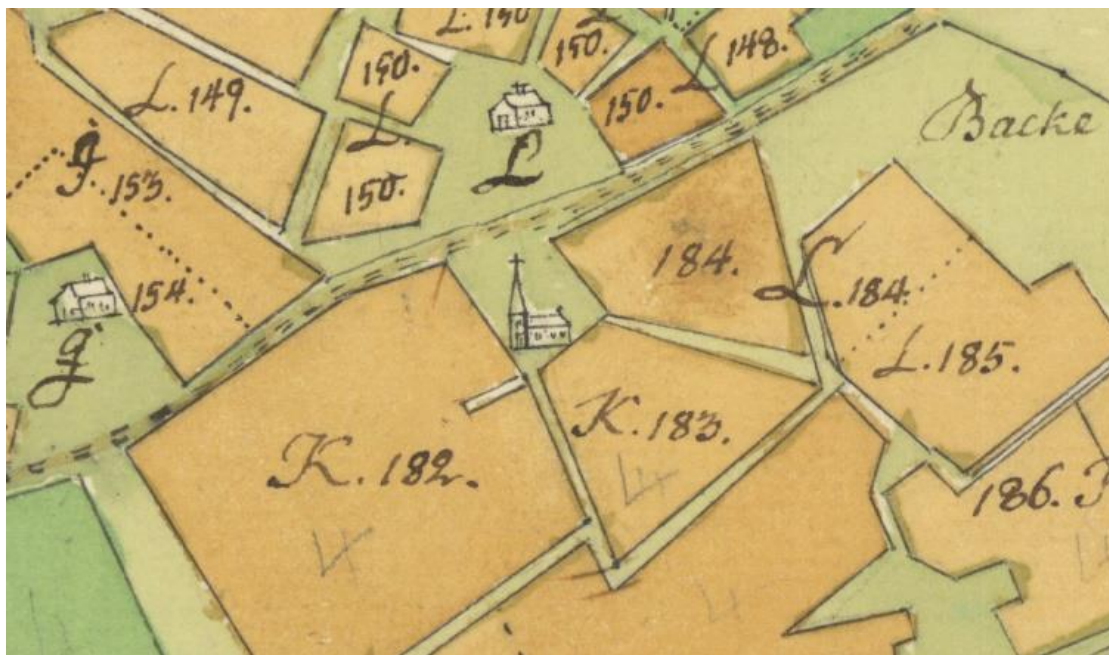
Situationsplan över Hejnum kyrka och kyrkogård. Ur Sveriges kyrkor 1929.

Historik

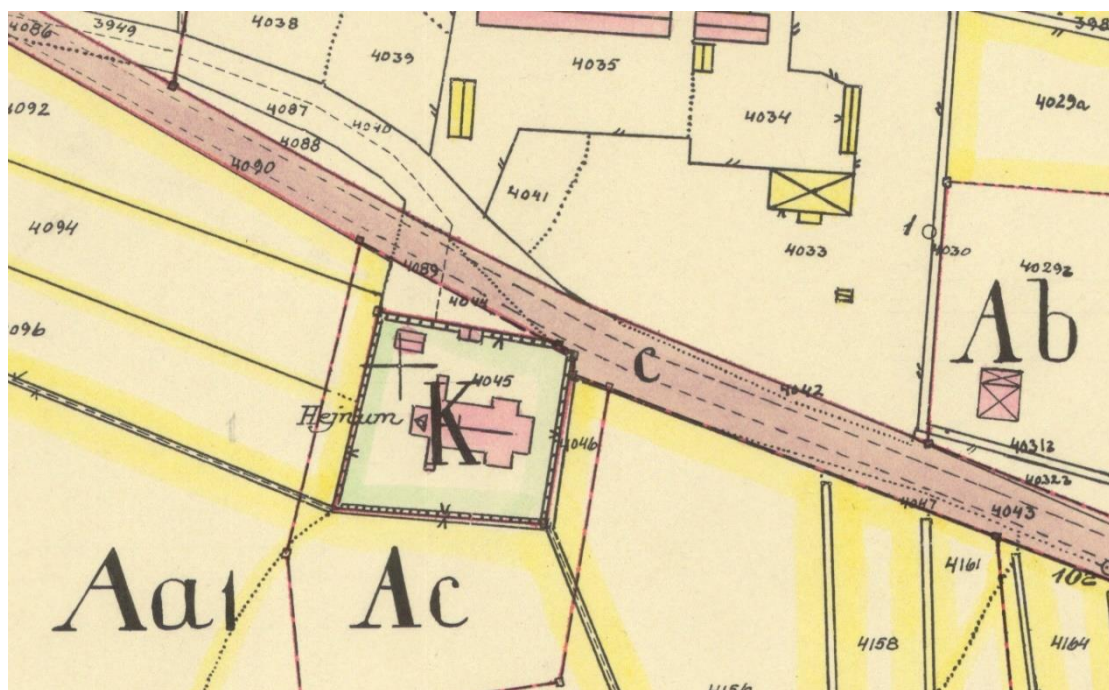
Skattelägningskartan från 1752 visar att Hejnum kyrka omges av åkermarker.

Under 1700-talets första hälft förföll kyrkogårdsmuren. Den ersattes av ett träplank på 74 alnar (37 meter), omtalat i räkenskaper 1759. 1761 påbörjades uppförandet av en stenmur längs den norra sträckningen, vilket troligtvis slutfördes 1781.

En karta från 1943 visar kyrkogårdens utsträckning före utvidgningen åt söder.



Skattelägningskartan 1752.



Karta 1943.



Hejnum kyrkogård fotograferad från söder. Kyrkogården omges av stenmurar och en trädkrans. Foto och tid okänt. RAÄ, Kulturmiljöbild.



Kyrkogården fotograferad från sydost. Foto Einar Erici 1916. RAÄ, Kulturmiljöbild.



Norra stigluckan fotograferad från sydost. Foto och tidpunkt okänt. RAÄ, Kulturmiljöbild.



Den sydvästra delen av kyrkogården. Här syns flera grusgravar med murgrönegravnar. Foto och tidpunkt okänt. RAÄ, Kulturmiljöbild.

Nulägesbeskrivning

Kyrkogården består av en äldre och en yngre del. Den äldre delen är nära nog kvadratisk och har troligen inte förändrats mycket sedan medeltiden, möjligen har den utvidgats något åt söder.

Kyrkogårdens båda delar omges av en kallmurad kalkstensmur ca 100 cm hög. På den äldre kyrkogårdens norra sträckning finns en stiglucka uppförd av kalksten, ut- och invändigt putsad och vitkalkad. Stigluckan täcks av ett sadeltak med falar. Invändigt finns sittnisher på båda sidorna. Golvet är belagt med kalkstensflis. Portbladet har panel lagd i fiskbensmönster och vid ingången ligger en fotsten till en medeltida hissanordning.

Från stigluckan i norr leder en gång med kalkstensflis till den norra långhusportalen. Från den södra långhusportalen leder en liknande stenlagd gång till den yngre kyrkogården. Grusgångar finns runt om kyrkobyggnaden och sockenmagasinet.

I kyrkogårdens nordvästra hörn står ett sockenmagasin uppfört omkring 1825 vilket är ombyggt flera gånger, bland annat 1954 och 1989. För det ursprungliga bygget svarade skolmästare O. Nygren. Byggnaden är uppförd av trä med ett sadeltak täckt av enkupigt tegel, och idag inrett till gudstjänstrum. På dess östra fasad har man monterat fasadbelysningen med tre spotlights. Utanför muren i väster finns en brandstege.

Den äldre kyrkogården avgränsas från den yngre genom en mur. Den äldre kyrkogårdens marknivå ligger något högre innanför muren än utanför. Nivåskillnaden mellan den lite högre gamla kyrkogården och den lite lägre nya kyrkogården kompenseras med en sluttande gång. I den yngre kyrkogårdens nordöstra respektive nordvästra hörn finns ingångar med järngrindar, den förra med en enkel och den senare med dubbla grindar.

Den äldre kyrkogården har en trädkrans av äldre hamlad ask (nr 2-4, 9-11, 14, äldre hamlad skogslönn (nr 1, 5), äldre hamlad hästkastanj (nr 12-13) och äldre hamlad tysklönn (nr 15). Den yngre kyrkogården har en oregelbunden plan med omgivande tät oxelplantering. Centralt ligger en brunn närmast omgiven av rosenrabatter samt ligusterhäckar som sträcker sig i norr-sydlig riktning. På kyrkogården anlades en minneslund 1997. Här växer några solitära träd, tuja (nr 16) och pelarek (nr 17-18). (Se situationsplan s. 10).



Hejnum kyrka och kyrkogård fotograferad från ovan 2021. Foto pär Malmros, Visby stift.



Hejnum kyrka fotograferad från söder. Den äldre kyrkogården omges av trädkrans där framför allt träden i söder har bevarats. Foto ES 2022.



Den västra mursträckningen fotograferad från söder. Foto ES 2022.



Den norra mursträckningen fotograferad från väster. Foto ES 2022.



Den södra mursträckningen med en äldre ask i trädkransen. Foto ES 2022.



Den östra mursträckningen med en äldre ask i trädkransen. Foto ES 2022.



Medeltida stiglucka i den norra mursträckningen. Foto ES 2022.



Den norra stigluckan fotograferad från söder. Från stigluckan leder en gång belagd med kalkstensflis till norra långhusportalen. Foto ES 2022.



Öppning mellan den äldre och yngre kyrkogården. En grusbelagd gång leder fram till södra långhusportalen. Foto ES 2022.



Den södra delen av kyrkogården fotograferad från väster. Foto ES 2022.



Den sydvästra delen av kyrkogården fotograferad från väster. Foto ES 2022.



Den västra delen av kyrkogården fotograferad från söder. Foto ES 2022.



Den norra delen av kyrkogården fotograferad från väster. Foto ES 2022.



Den norra delen av kyrkogården fotograferad från öster. Foto ES 2022.



Sockenstuga ursprungligen uppförd omkring 1825, i den nordvästra delen av kyrkogården. Foto ES 2022.



Den östra delen av kyrkogården fotograferad från söder. Foto ES 2022.



Huvudingången till den yngre kyrkogården. En dubbel järngrind krönt av kors med fyrkantiga stolpar av kalksten. Foto ES 2022.



Den yngre kyrkogården. Ingång i öster med enkel järngrind mellan fyrkantiga stolpar av kalksten. Foto ES 2022.



Den yngre kyrkogården fotograferad från nordväst. Foto ES 2022.



Den yngre kyrkogården. Den norra delen respektive den västra mursträckningen med en tät plantering med oxel. Foto ES 2022.



Centralt i den yngre kyrkogården finns en brunn omgiven av halvcirkelformade rosabatter. Foto ES 2022.



Minneslund anlagd 1997 i den yngre kyrkogårdens södra del. Foto ES 2022.



Askgravlund anlagd under slutet av 2010-talet i den yngre kyrkogården. Foto ES 2022.

Exempel på utpekade värdefulla gravvårdar



Gravvård i kalksten. Troligen från de första decennierna av 1900-talet. Utpekad som kulturhistoriskt värdefull genom sin utformning. Foto ES 2022.



Tidstypisk gravvård i sandsten från 1876. Utpekad som kulturhistoriskt värdefull genom sin utformning och att det är en barngrav. Foto ES 2022.



Tidstypisk gravvård i röd kalksten från 1876. Utpekad som kulturhistoriskt värdefull genom sin utformning. Foto ES 2022.



Tidstypisk gravvård i kalksten från 1803. Utpekad som kulturhistoriskt värdefull genom sin utformning. Foto ES 2022.



Gavhällar i kalksten från 1863, 1899, 1907. Utpekade som kulturhistoriskt värdefull genom att det är en äldre släktgrav tre likadana gravvårdar. Foto ES 2022.



Gravvård i kalksten från 1931 omgiven av en häck. Utpekad som kulturhistoriskt värdefull genom sin utformning och att den är omgiven av en häck vilket är mer ovanligt idag. Foto ES 2022.

Kyrkobyggnaden

Kyrkans huvuddrag

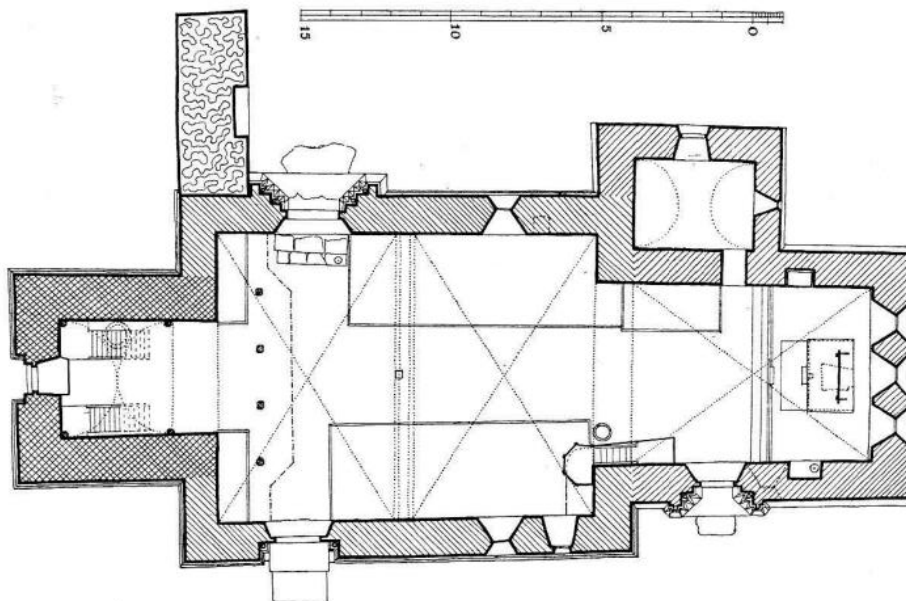
Kyrkan i Hejnum är en av dem på Gotland med det karaktäristiska låga tornet intill ett högt långhus och kor. Det för öns kyrkor specifika utseendet är en följd dels av att kyrktorn varit vanliga på Gotland från 1100-1300-tal, dels att man gärna behöll ett äldre torn under byggnadsarbetet men att tillkomsten av det nya, högre och kostsamma torn – som tanken torde varit skulle ha ersatt det nuvarande – inte varit en förutsättning för att kyrkorummet skulle kunna fungera och därför var lättare att skjuta på framtiden, med följd att tornbygget inte blev av. I Hejnum, liksom i andra kyrkor på norra Gotland hänger klockan kvar på ursprunglig plats medan motsvarande torn i mellersta Gotlands skogrika socknar försetts med en klockvåning uppe i huven så att klockorna hördes längre och tornet även fick större resning. Tornets släta kvaderstensmurverk kontrasterar mot övriga kyrkans vitputsade murar och röda tegeltak. Till form och uppbyggnad är tornets likt de i Bro och Fole. Nuvarande kyrkorum formades vid mitten av 1200-talet, invid ett halvsekel äldre torn som stod vid en äldre kyrka. Delar av den rivna kyrkans dekorerade fasadstenar återfinns på flera platser i den befintliga byggnaden. Vissa detaljer och oregelbundenheter i den moderniserade kyrkan tyder på en ovana vid att använda gotiska former. Ett ovanligt särdrag i kyrkan är att den största portalen vetter mot norr som en annars ovanlig anpassning till vilken sida av kyrkan som vägen gick på.



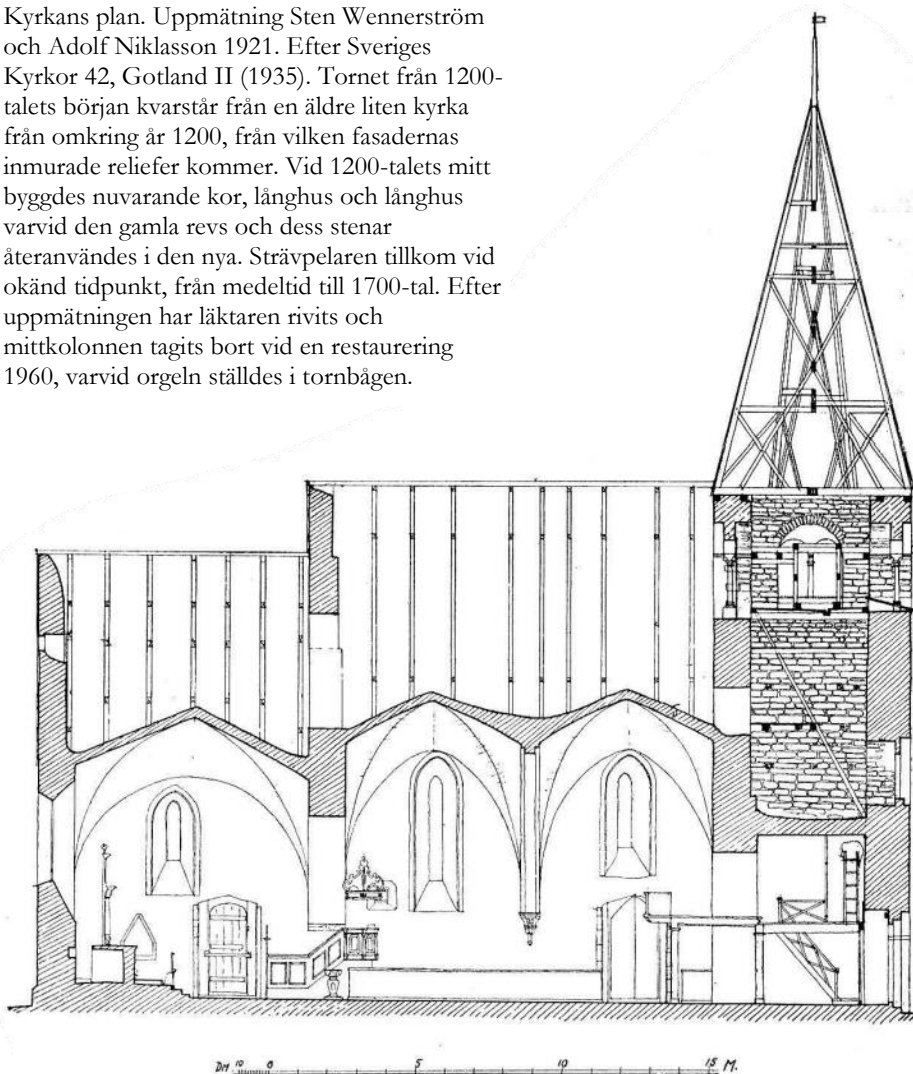
Exteriör från nordväst. Foto JL 2022.



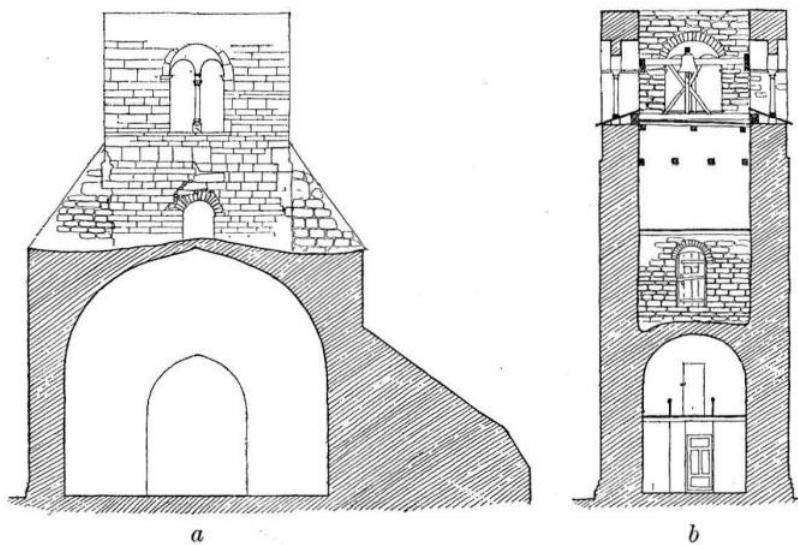
Exteriör från sydöst. Foto JL 2022.



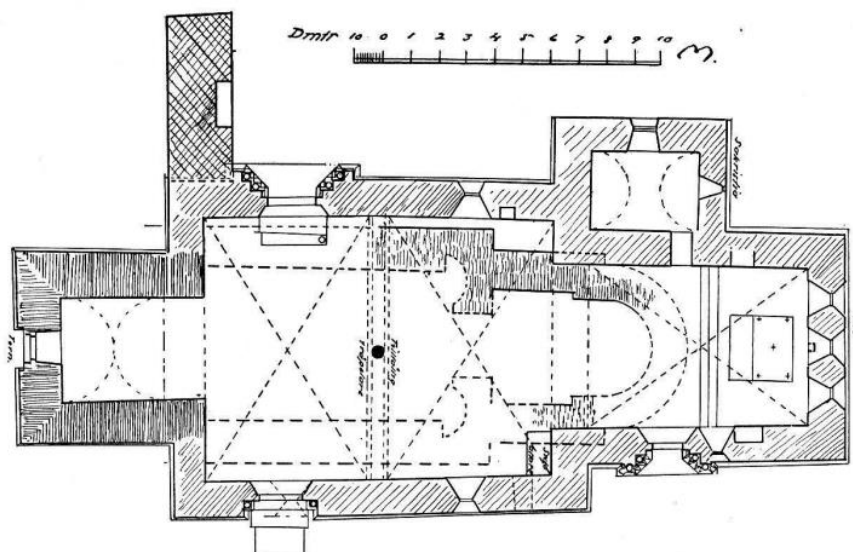
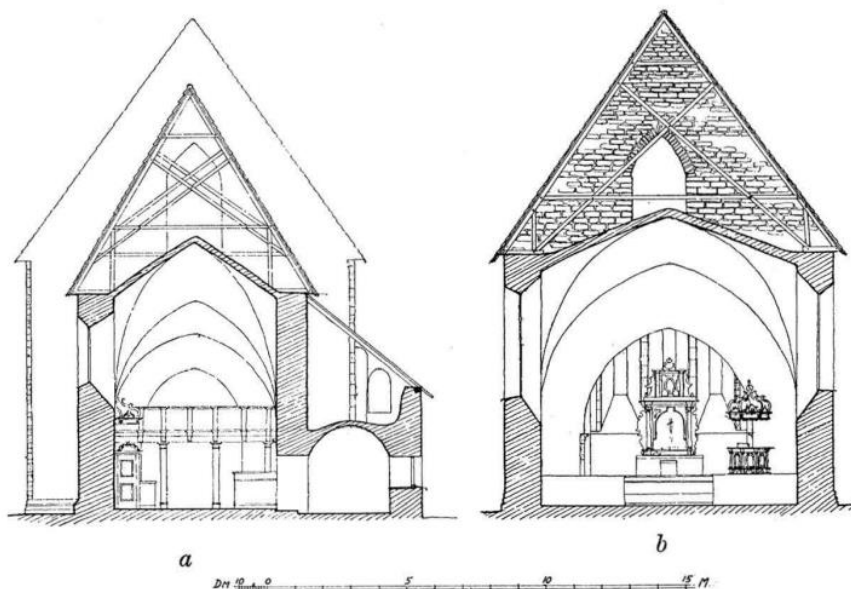
Kyrkans plan. Uppmätning Sten Wennerström och Adolf Niklasson 1921. Efter Sveriges Kyrkor 42, Gotland II (1935). Tornet från 1200-talets början kvarstår från en äldre liten kyrka från omkring år 1200, från vilken fasadernas inmurade reliefer kommer. Vid 1200-talets mitt byggdes nuvarande kor, långhus och långhus varvid den gamla revs och dess stenar återanvändes i den nya. Stråvpelaren tillkom vid okänd tidpunkt, från medeltid till 1700-tal. Efter uppmätningen har läktaren rivits och mittkolonnen tagits bort vid en restaurering 1960, varvid orgeln ställdes i tornbågen.



Längdsektion mot söder. Läktaren är idag riven. Uppmätning Sten Wennerström och Adolf Niklasson 1921. Efter Sveriges Kyrkor 42, Gotland II (1935).



Tvärsektioner, ovan till vänster av långhuset mot väster intill tornets östra mur, ovan till höger av tornet mot väster, nedan av koret med sakristian åt väster och av långhuset mot öster. Uppmätningar Sten Wennerström och Adolf Niklasson 1921. Efter Sveriges Kyrkor 42, Gotland II (1935).



Plan med rekonstruktion av den äldre kyrkan utifrån påträffade grundmurar. Uppmätning av Efraim Lundmark 1914, efter Sveriges Kyrkor 42, Gotland II (1935).

Byggnadshistorik

Av den stående kyrkans murade byggnadsdelar är tornet äldst, byggt omkring år 1200, medan kor med sakristia och långhuset tillkommit i ett sammanhang vid 1200-talets mitt, möjligen med kortare avbrott. Som så ofta är inget känt kring kyrkans etablering i Hejnum eller hur den äldsta kyrkan kan ha varit utformad. Den kristne Ormika från Hejnum som nämns i Gutasagan för att ha byggt kyrka vid Akergarn (S:t Olofsholm) kan tala för att en kristen kyrka funnits i socknen redan då, men om detta vet man ingenting. Inte heller har påträffats rester eller spår av någon tidig träkyrka, även om det kan vara rimligt att anta att den första kyrkoetableringen inte bestod av en monumental stenkyrka som tog tid att uppföra. Om den äldsta stenkyrkan vet man mer. Förutom rester av denna, som finns inmurade på flera platser i den nuvarande kyrkan, frilades delar av grunden vid en golvomläggning 1914. Denna var uppförd vid slutet av 1100-talet eller omkring 1200 – en tillkomsttid som visserligen hör till tidig medeltid – men ändå är så sent att någon typ av kyrkobyggnad bör ha föregått denna. Kyrkan bestod av långhus med smalare kor i öster avslutat med absid. Fasaderna var utförda i huggen kvadersten med rundbågsfris under takfoten. I bågfrisen och i omfattningar fanns inslag av bilder i relief. Sådana föreställande bilder hör till öns äldsta stenkyrkor, som ett arv från en äldre träbyggnadstradition i kombination med påverkan från den bildrika romanska arkitekturen, men konkurrerades ut av det mer bildlösa arkitekturideal som introducerades med cistercienserordens etablering i Roma 1164. Att de förekom i Hejnum var nog ett kvardröjande formuttryck snarare än ett tecken på ovanligt hög ålder i kyrkan. I det inre hade kyrkan en smal triumfbåge, flankerad av absidformade nischer, absidioler, en ovanligt rik detalj vars närmare utformning dock måste betraktas som oklar (utgrävningen 1914 tydde på att absidiolerna delvis var dolda av sidomurarna). Sockeln såg ut som den på nuvarande långhuset, vilken är hämtad från den äldre kyrkan, liksom delar av sydportalen. De bevarade delarna talar för en kyrka med viss elegans.

Till denna kyrka fogades omkring 1200 ett torn i väster. Tornet fick kvaderstensfasader och sockel liknande långhusets, men utan dekorativa reliefer. Tornet har likheter med tornen i Bro och Fole, som också är pjarlika torn med huggna fasader, få öppningar i byggnadskroppen och ensamma men stora romanska ljudgluggar i var sida. I Hejnum försågs dock tornet med en lastport åt väster och med en diskret avtrappning åt söder och norr strax nedanför ljudgluggarna. Tornets östra mur torde rida på långhusets gavel, men övre delen av gaveln murades i så fall om. I nuvarande långhusets nordvästra innerhörn syns spåren av den bortbrutna äldre långhusmuren. Om tornets inre utformning är läget något oklart. Murverket inåt håller visserligen jämna skift, men utgör med sina ojämna ytor, delvis öppna fogar och sprickor något av kontrast till de huggna fasaderna. Tunnvalvet över bottenvåningen kan vara ursprungligt, men sitter ovanligt högt, vilket kan tala för att det inte fanns från början utan tillkom i samband med att tornbågen förstörades. Murverket åt öster närmast ovanför tornbågen saknar ingång till den tidigare kyrkans vind, vilket inte kan uteslutas bero på att murverket är omlagt efter tornbågens vidgning. En våning högre upp finns dock en utgång, vars omfattning tolkats vara sekundär (Sveriges Kyrkor), men som torde kunna vara ursprunglig, att döma av anslutningen till omgivande murverk. I efterhand uppbrutna öppningar brukar vara enklare och i andra liknande kyrkor brukar passagen från den under taket täckta äldre ljudgluggen räcka. Ovanför och kring öppningen finns spår, troligen av det äldre långhusets takfall ochnock, vilket ger uppgifter om dettas nockhöjd och förmodade murhöjd. Frågan om förbindelsen mellan tornet och det äldre långhuset kan berätta om ifall tornet var planerat från början eller inte, vilken övertäckning (öppen takstol, träinnertak eller murade valv) som långhuset hade och hur tornets övervåningar nåddes. Det senare rör frågor om nuvarande öppning i valvet är sekundärt uppbruten eller bara förstörad – eller om hela valvet är

yngre – och om lastporten i väster, så som förmodats (Sveriges Kyrkor) även var tornuppgång, nåbar med en sju meter lång trästege att förvara på kyrkogården och inte kunde stå kvar på plats som en stege kunde i kyrkans västra del. I detta torn placerade under 1200-talet den nuvarande klockan som torde ha hängt där sedan dess. Två konsoler vid västra ljudgluggen är kanske kvar från hissanordningen när klockan sattes på plats. En anmärkningsvärd detalj är de runinskrifter som finns i murverket. Två av dem, på västfasaden, har tolkats som en byggmästarsignatur för ”Botvid stensmästare” (Botvidr haimastr) men sedan fler kortare inskrifter hittats har de tolkats som stenhuggarmärken för stenar tillhuggna av Botvid och Haimald. Det är det enda stället på Gotland där det finns ett namn bakom ett stenhuggarmärke. På samma sten som det står Botvid finns det också ett kråkfotsformat stenhuggarmärke. Samma märke finns på flera av stenarna i fasaden. Haimald är oftast förkortat till Hai, när det skrivits på stenarna. På fasaderna är märkena ifyllda av Riksantikvarieämbetet i svart.

Vid mitten av 1200-talet nybyggdes hela kyrkan med undantag för tornet. Skälet till förnyelsen torde främst ha rört att den gamla kyrkan numera framstod som alltför liten. Möjligen kan ett slitage på några av stenarna i tornet (till exempel i passagen till kyrkvinden) samt avsaknaden av ursprungligt trävirke i tornet tyda på att den gamla kyrkan drabbades av brand. Även klockan anskaffades vid 1200-talets mitt. Sockeln på koret är ny medan man på långhuset återanvände den gamla kyrkans sockel. Turordningen för bygget av koret och långhuset har diskuterats (bland annat i Sveriges Kyrkor, som menar att långhuset byggdes först) men då korets bredd synes vara anpassad efter bredden på långhuset talar det för att det gamla koret revs och det nya förenades till det gamla med korta provisoriska murar, så grunt lagda att de inte märktes under golvet 1914. När koret stod färdigt kunde det gamla långhuset rivas och därefter det nya byggas upp, vilket är den troliga förklaringen till att så mycket återanvänt material finns i långhuset jämfört med koret. Södra långhusportalen formades av delar av en äldre portal. Sannolikt gjordes ett byggnadsuppehåll innan den avslutande etappen under 1200-talets senare del då långhuset välvdes och nordportalen kom till, eftersom portalens detaljer och valvkonsoleterna har vissa likheter. Upphållet kan bero på viss tvekan inför valvens djärva spännvidd och möjligen var tanken tidigare att ha en mittkolonn med fyra valv. En ovanlighet är att den största portalen vändes mot norr och landsvägen. Att den södra långhusportalen är mindre än korportalen talar dock för att det var planerat från början. En ovanlighet, som dock förekommer i vissa kyrkor är att långhuset också fick ett fönster mot norr. Fönstren övervälvning visar några märkliga detaljer, som att det sydvästra långhusfönstret har en asymmetrisk välvning och att korets tre östfönster är olika till proportionerna mellan mittfönstret och sidofönstren. Möjligen kan det tyda på en viss ovana vid gotiska former. När det nya långhuset tillkom vidgades och höjdes den äldre tornbågen. Möjligen skedde då fler förändringar av tornvalvet och tornets östmur, vilka är svåra att klarlägga.

Korets och långhusets takfall var från början sannolikt högre. Avsikten var sannolikt att riva tornet och ersätta det med ett större, även om det redan från början kan ha tätt sig som ett utopiskt projekt. Möjligt kan också ha varit att man redan från början avsåg att behålla det gamla tornet och komplettera det med en påbyggnad för att anpassa dess höjd till den nya kyrkan, så som skedde i till exempel Ekeby och Othem. Vad som kan tala för det är att det nya långhusets sockel synes vara anpassad till det gamla tornet, särskilt på norra sidan, och att man murade om tornbågen, vilket torde ha varit överflödigt om man visste att tornet skulle rivas strax därefter.

Vad som utfördes under senmedeltiden var sannolikt inte omfattande och till de få saker som är kända förutom gravstenar är det rester av kalkmålningar som visar på förändringar av

kyrkobyggnaden, men de berörde sannolikt inte byggnadskroppen. Två förändringar på norra sidan genomfördes dock vid okända tidpunkter, vilket kan ha varit från senmedeltid till 1800-talet. Den ena är strävpelaren i långhusets nordvästra hörn. En intressant detalj på denna är att den utformades med sittnisch, motsvarande dem i sticluckorna, avsedd för den som väntar på att kyrkan skall låsas upp. Den lite rundade formen på nischens övre del talar möjligen för att strävpelaren är tillkommen i en annan tid än sticluckorna, det vill säga efter medeltiden, kanske 1600-1700-tal, som brukar anges för strävpelarnas tillkomst vid kyrkor. Den andra förändringen på norra sidan är sakristians påbyggnad med en vindsvåning. Ingången högt ovan marken fick en rundbågig öppning med huggna kantstenar och sakristians hörn gavs hörnedjor lika dem nedanför. Desto enklare är murverket på insidan med oregelbundna skift och mindre sten, vilket talar för att påbyggnaden inte är medeltida, utan kanske från 1600-1700- eller 1800-talen. Orsaken bakom strävpelarens tillkomst var att motverka sidotrycket från de djärvt slagna valven, särskilt i väster där anslutningen mellan äldre och nyare delar kunde ge upphov till sprickbildning, vilket också framgår av murverkets skador i detta hörn uppe på vinden. Murarna binds även ihop av ankarjärn tvärs över kyrkorummet, i sitt nuvarande skick sannolikt från 1800-talets senare del. På äldre foton syns i putsen på långhusets västra innermur avtryck som sannolikt härrör från ankarbjälkar som föregått ankarjärnen. Mitt i långhuset restes på 1800-talet eller tidigare en träpelare för att bära mitten av valvbågen, vid restaureringen 1960 ersatt av bland annat ett järnband. Vid något tillfälle, senast vid 1800-talets början, har yttertaken sänkts, åtminstone det på långhuset, vars vinkel är lägre än det vanliga för medeltida tak. Sådana sänkningar, som minskade takytan, var vanliga under 1700- och 1800-talen, särskilt i samband med övergång till tegeltak.



Kyrkan från sydväst, avbildad av Gustaf Unnerus under 1820-talet på kyrkans pastoratssigill. Sigillstamp (här avbildad spegelvänd) från 1828. Foto (detalj) Danne Pe Pettersson och Lennart Lindqvist 2006-2009, Visby stift. Till höger exteriör från norr under 1800-talets senare del. Foto i Gotlands Museums arkiv. Kyrkans exteriör synes vara snarlik den idag.



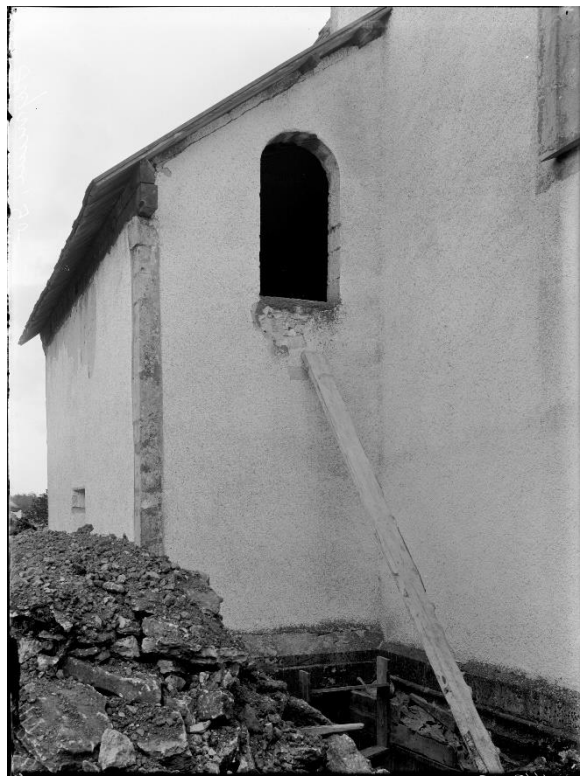
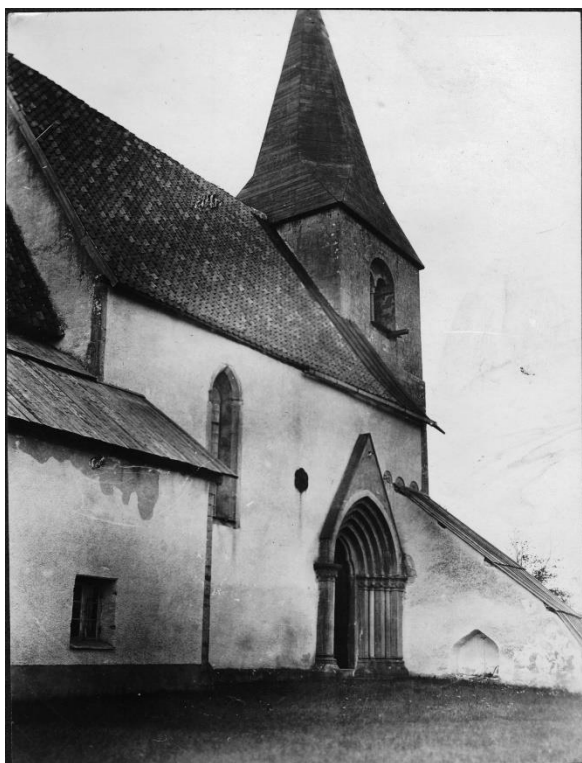
Långhusets södra portal, omgiven av flagnande puts, som visar det delvis finhuggna murverket och sättningar i bågens spets, samt korportalen. Foto Olof Sörling 1891, ATA.



Foto troligen omkring 1900 sedan kyrkans yttre omputsats, troligen på 1890-talet. Foto i ATA



Exteriör från sydväst och nordöst på 1910-talet. Foto Einar Erici 1916, ATA.



Norra fasaden med strävpelaren, troligen omkring 1920. Foto i ATA. Till höger sakristian från nordväst under byggnadsarbete för källare åt värmekammare. Foto Alfred Edle 1925, ATA.



Exteriör från sydväst sedan skorstenen tillkommit 1925. Taket närmast tornet har sedan åtminstone tidigt 1910-tal plåt i stället för tegel. Foto i ATA. Till höger exteriör efter restaureringen 1960, före restaureringen 2011-12. Foto Bengt A. Lundberg 2005, Riksantikvarieämbetet.

Nulägesbeskrivning

Exteriör

Kyrkan har en sammanhållen och åskådlig form vilket framhävs genom det öppna och överblickbara läget. Den varierande ytbehandlingen mellan tornets blågrå murverk med brun huv och övriga kyrkans vita fasader med röda tegeltak markerar också kyrkans byggnadshistoria. Kyrkan är byggd i kalksten. Murarna utom tornets täcks av puts, huvudsakligen spritputs, med inslag av finhuggen kalksten i portalernas och fönstrens omfattningar, socklar, hörnkedjor och reliefstenar. Tornets fasader täcks i helhet av finhuggen kalksten. Yttertaken på kor, långhus och sakristia täcks av tegel, på tornhuven av liggande panel, på strävpelaren faltak. I fasaderna, främst långhusets sydfasad och i dess nordvästra hörn, sitter inmurade stenblock med reliefer inom bågar eller bågfält utan bilder, alla återanvända från den äldre kyrkan. Även långhusets sockel med dess profilerade nedre del, snarlikt men inte identisk med tornets, kommer från den äldre kyrkan, liksom södra långhusportalens kolonnetter med bas och kapital. Korets sockel skiljer sig från de övriga med sin brantare och enklare profil. Av kyrkans fyra perspektivportaler, uppbyggda med språng och radiella bågar (arkivolter) utanför varandra, är korets och långhusets norra portal de rikast dekorerade. Dessa båda har gavelkrön (vimperg) och dekorerade kapitälband.

Korportalen har också en huggen rankornamentik i en av de inre arkivolterna medan den norra långhusportalen, kyrkans huvudportal, har en stramare form men med fler och helt likformade arkivolter. Fönstren är genomgående spetsbågiga, enkelt lansettformade och på många sätt snarlika. Vissa möjligen betydelsebärande skillnader märks, som att det ena långhusfönstret är asymmetriskt, vilket möjligen men mindre sannolikt kan bero på sättningar i murverket, och att östfönstren har inbördes olika proportioner i sin övre del. Ovanligt nog finns även fönster på långhusets norra sida, som en tydlig pendang till det sydöstra långhusfönstret. Sakristians lilla östfönster skiljer sig från de andra, en rundbågig glugg huggen ur ett enda stenblock. Två helt rektangulära fönster har tagits upp efter medeltiden, ett i långhuset för att ge ljus till predikstolen 1685, och ett i sakristians norra sida. De stora och rundbågiga ljudgluggarna, delade av mittkolonnet i två mindre bågar, finns på tornets alla sidor, den östra dold av långhustaket. På var sida om västra ljudgluggen och mitt på södra fasaden, vid sydvästra långhusfönstret, sitter inmurade konsoler med okänd funktion, kanske för att bära bjälkar för tillfälliga hissanordningar. På strävpelarens östra sida finns en sittnisch. Sakristian har en högt placerad ingång till vinden, försedd med utvändig plattform, samt luckor i marken till murad trappa och ingång till sakristians källare, ett pannrum byggt 1925. En ursprunglig lastport, möjligen använd som högt placerad ingång till tornet sitter i västfasaden.



Exteriör från nordväst och sydväst. Foto ES respektive JL 2022.



Exteriör från söder. Foto JL 2022.



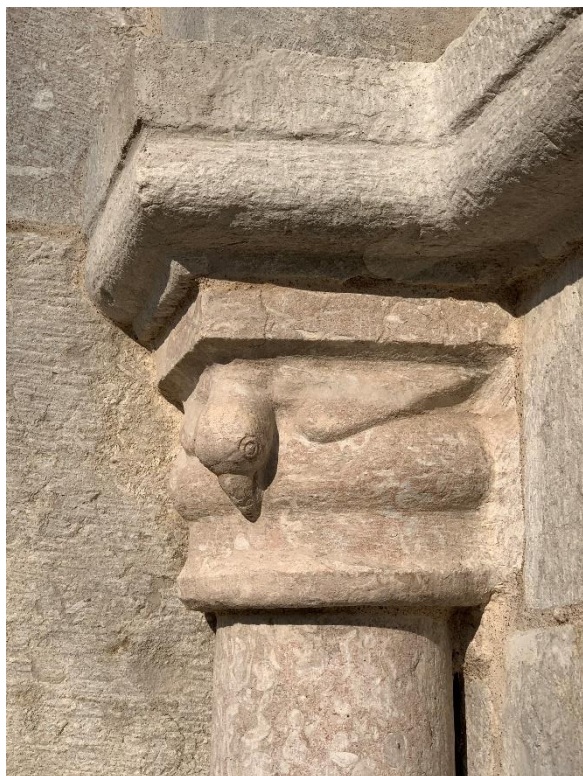
Exteriör från öster och norr ur flygperspektiv. Foto Pär Malmros 2020, Visby stift.



Långhusets sydfasad. Foto JL 2022. I fasaden finns inmurade reliefer från den äldre kyrkan på platsen.



Långhusetets sydportal.
Foto JL 2022. Delar
av portalens
omfattning samt
kolonnerterna och
deras kapitäl är
återanvända från
gamla kyrkan, men
portalen förstorades
och gjordes
spetsbågig. Nedan till
vänster det östra
kapitålet, till höger
östra posten.





Två av de inmurade reliefer från den äldre kyrkan. Foto JL 2022. Korsfästelsescenen ingick troligen i portalomfattning medan bågältet med gudslammet var en del av en takfris.

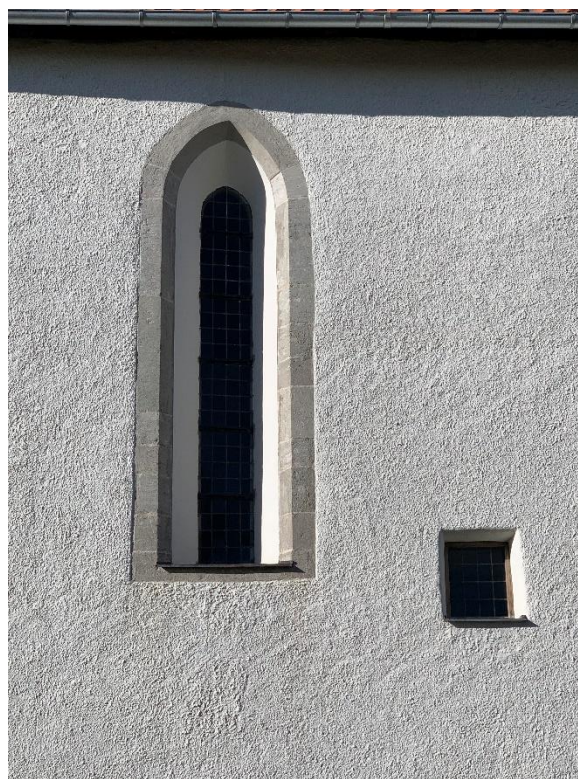
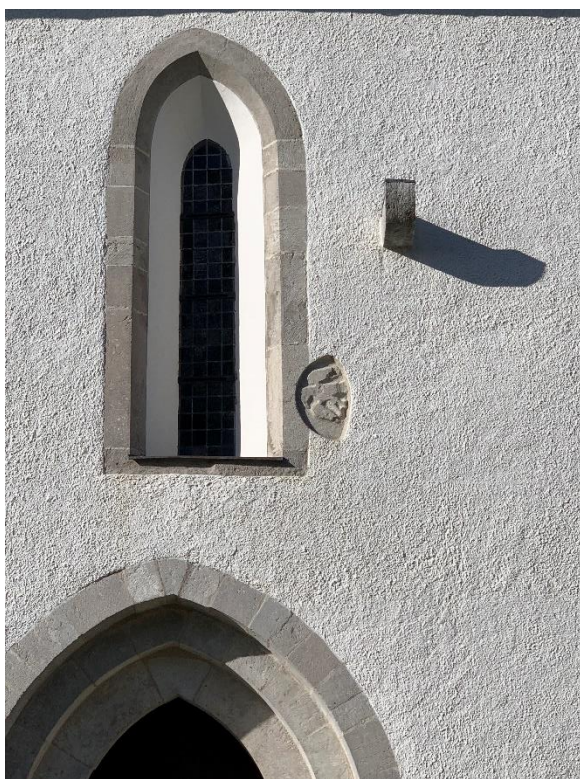




Reliefsten från södra långhusportalens omfattning visande Kristi uppståndelse i ovanlig sammanställning. Stenen ingick troligen även i den äldre kyrkan i en portalomfattning. Foto JL 2022.



Reliefsten från den äldre kyrkan, troligen del av takfris men inmurad upp och ner. Reliefen har tagits till förebild för Riksantikvarieämbetets emblem. Foto JL 2022.



Långhusets fönster. Det lilla kvadratiska fönstret upptaget 1685 för att ge ljus vid predikstolen. Foto JL 2022.



Konsol inmurad intill långhusets fönster i sydväst med okänd funktion. Troligen har stenen burit en bjälke eller hänggränna. Foto JL 2022 respektive Pär Malmros 2020, Visby stift.



Reliefsten från den äldre kyrkans takfris, inmurad öster om södra långhusportalen. Foto JL 2022.



Reliefsten från den äldre kyrkan, inmurad nära långhusets sydöstra hörn. Foto Pär Malmros 2020, Visby stift.



Koret sett från sydöst.
Foto JL 2022.



Södra hörnen mellan långhus och kor. Socklarna har olika utförande. Långhussockeln till vänster är överflyttad från den gamla kyrkan medan korets sockel är från korets byggnadstid. Skillnaden kan tyda på att kor och långhus inte är byggda i ett sammanhang. Foto JL 2022.



Korportalens västra basband. Basen är samkomponerad med sockeln. Foto JL 2022.



Korportalen och korets södra fönster. Foto JL 2022.



Korportalens västra och östra kapitälband. Foto JL 2022.



Korportalens tympanonfält. Foto JL 2022.



Till vänster detalj av korportalens arkivolter. Till höger portalens övre del i snett perspektiv för att framhäva portalens profil. Foto JL 2022.



Korets östfasad samt östfönstren. Det mellersta fönstret är bredare och den spetsbågiga avtäckningen har olika proportioner. Foto JL 2022.



Sakristian från nordöst samt sakristians östra fönster, möjligen överflyttat från den äldre kyrkan. Foto JL 2022.



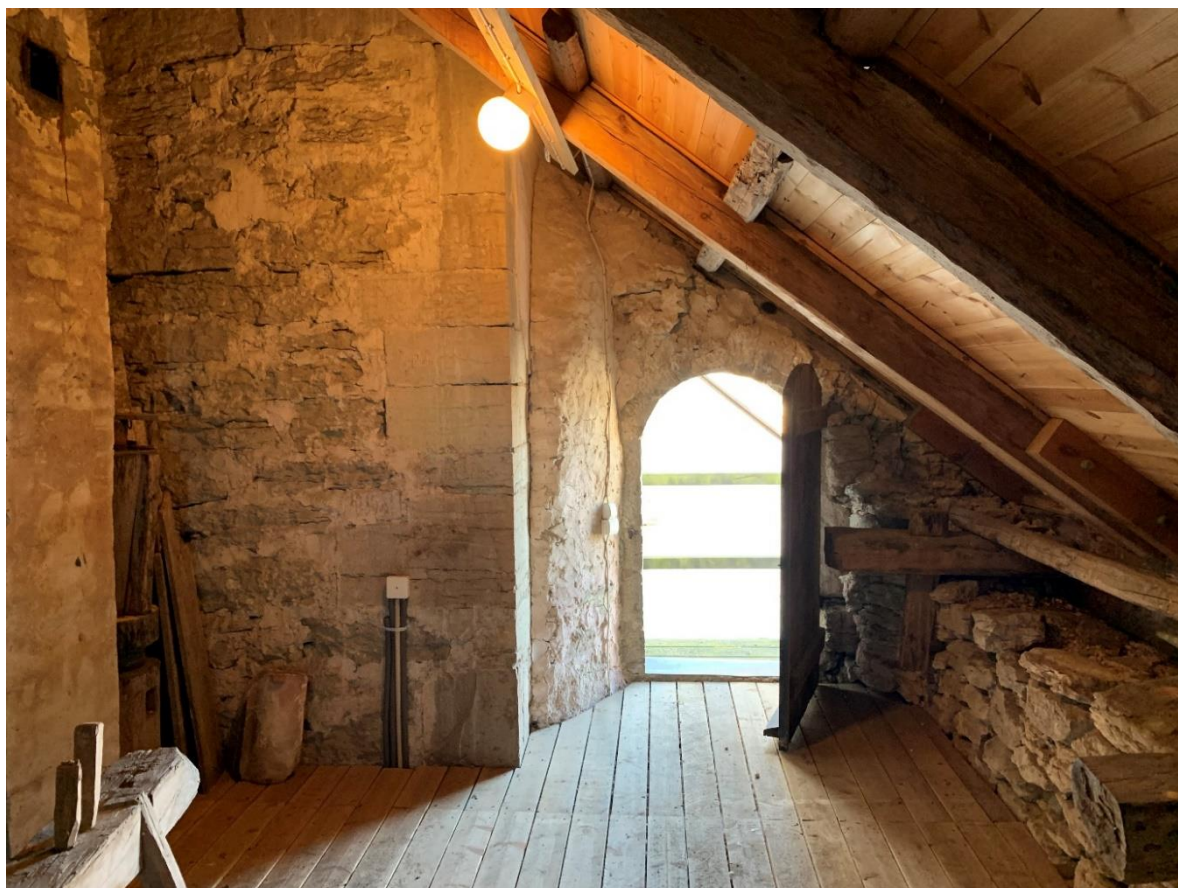
Sakristian från norr.
Fönstret upptaget troligen
på 1700-talet. Foto JL
2022.



Sakristians källare, utgrävd 1925 som pannrum. Foto JL 2022.



Sakristian från nordväst med uppgång till sakristians vind. Nedan sakristians vind mot väster med långhusets nordöstra hörn. Att de synliga delarna av korets och långhusets murar har putsrester och att sakristians synliga murverk är relativt enkelt talar för att vinden är en senare påbyggnad. Foto JL 2022.





Långhusets nordöstra hörn från sakristians vind, till vänster korets norra mur. Foto JL 2022.



Sakristians vind mot öster och söder En horisontell nedre gräns för putsen på korets norra mur kan markera sakristians ursprungliga tak. Skorstensstocken murades 1925. Foto JL 2022.



Långhusets norra fasad, sedd från stigluckan. Nordportalen, som vänder sig mot vägen, är kyrkans största. Foto JL 2022.



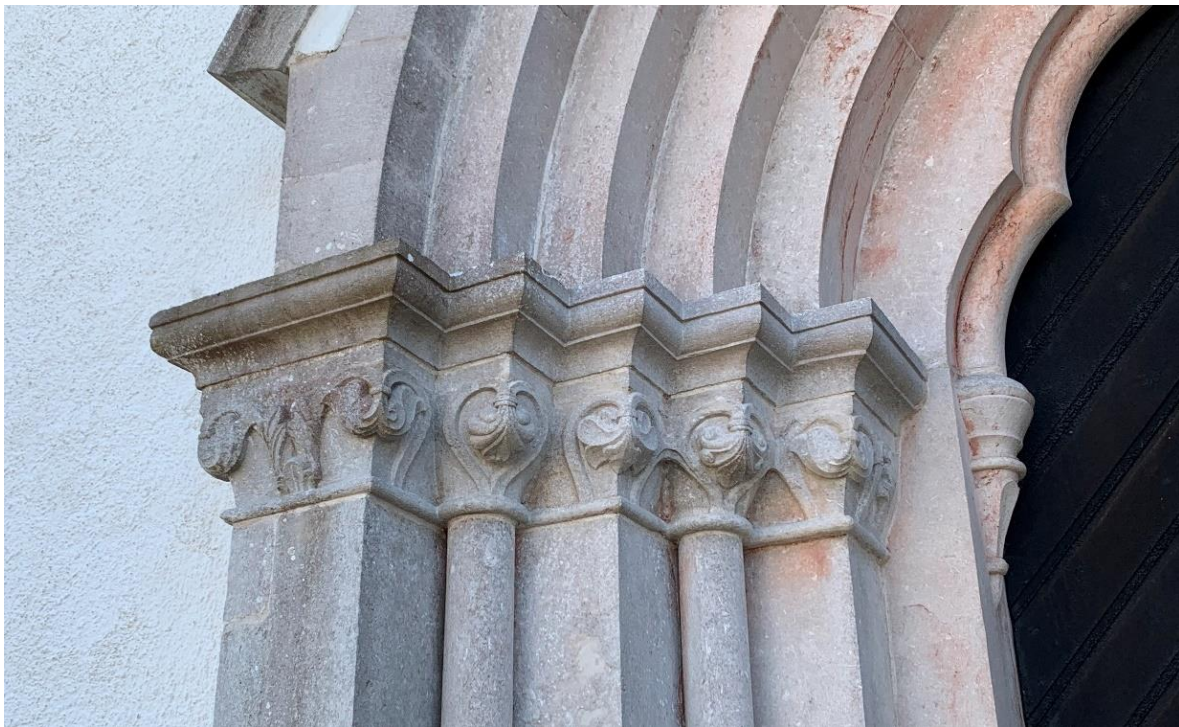
Strävpelaren vid långhusets nordvästra hörn, kanske byggd på 1600-talet, från öster och nordväst. Foto JL 2022.



Långhusets norra portal. Foto JL 2022.



Norra långhusportalens västra basband samt sittnisch på strävpelarens östra sida, av liknande slag som sittnischerna i kyrkornas stigluckor. Där under det östra basbandet. Foto JL 2022.



Nordportalens östra kapitalband. Foto JL 2022.



Nordportalen sedd i
perspektiv från
nordöst. Foto JL 2022.



Reliefer från den äldre kyrkan, inmurade i långhusets nordvästra hörn med några av de tomma bågfälten som möjligen
suttit i takfrisen på koret. Foto Pär Malmros 2020, Visby stift.



Hörnen på nordvästra och sydvästra sidan mellan långhusets och tornets socklar. Långhusets sockel är överflyttad från den äldre kyrkan till vilken även tornets sockel anpassades när detta uppfördes vid det äldre långhusets västgavel. Tornets sockel gjordes något enklare utan nedanför under den svängda karnisen. Foto JL 2022.



Långhusets nordvästra hörn med inmurad reliefsten från den äldre kyrkan, vilken inte har ingått i en bågefris. Till höger tornet från nordväst. Foto JL 2022.



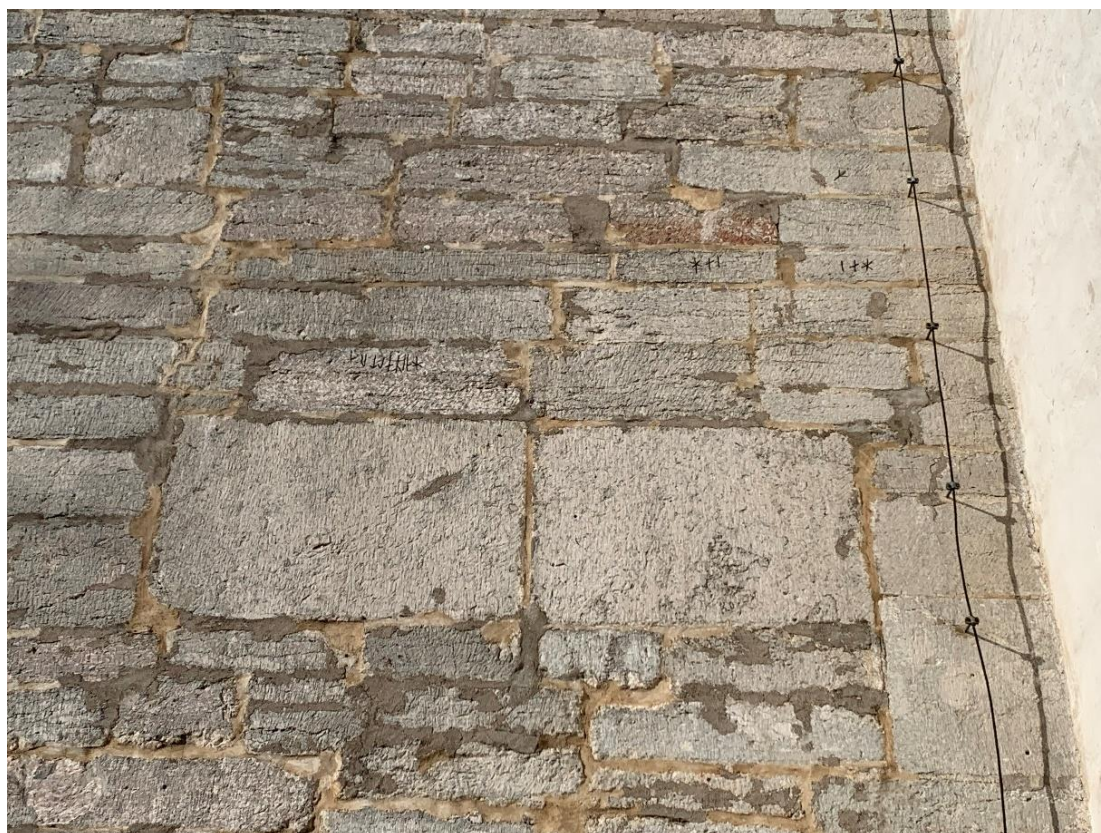
Tornets nedre del från nordväst. Foto JL 2022.



Reliefer från den äldre kyrkan, inmurade i nuvarande långhus nordvästra hörn. Till höger lastport i tornets västra mur, sannolikt även den ursprungliga tornuppgången. Foto Pär Malmros 2020, Visby stift, respektive JL 2022.



Tornportalen. Foto JL 2022. Till höger foto J. W. Hamner ca 1900, ATA, då marken låg högre än nu.



Delar av tornets murverk mot väster och söder. De längre av runinskrifterna som är skrivna på gotländska på den övre bilden, huggna delvis upp och ner och alltså innan stenen sattes på plats, har tolkats som en signatur för Botvid stensmästare (haimastr, botuidr). Några av blocken i tornmurarna, antingen med huggen dekor som i nedre högra hörnet på övre bilden eller stora kvaderstenar som i nedre kommer troligen från det äldre långhusets västra mur som bröts igenom vid tornbygget. Foto JL 2022.



Tornets övre del från nordväst. Konsolerna vid västra ljudgluggarna kan ha burit en bjälke i samband med att till exempel klockan togs in i tornet. Foto JL 2022.



Tornets övre del från söder med större förekomst av kvaderstenar i den övre delen. Foto JL 2022.



Tornets södra ljudglugg. Foto Pär Malmros 2020, Visby stift.

Interiör

Kyrkorummet består av tre delar. Koret i öster öppnar sig med en vid båge mot det stora långhuset, som får en rymd då det saknar pelarstöd, samt en liten ringkammare, bakom orgeln och en skärmvägg. Kyrkorummets murar och valv täcks av puts medan långhusets gördelbåge och delar av fönster- och portalomfattningar samt de vertikala vederlagen till torn- och triumfbågen har huggen kalksten i hörnkedjorna. Även i fönstren är det de vertikala partierna som har hörnkedjor, utom korets östfönster som har huggen hörnkedja runt om, samt långhusets sydvästra fönster och det lilla fönstret vid predikstolen vars smygar är helt putsade. På murytorna finns kalkmålningar från minst tre perioder. En ornamental pryder valven, som också har målade valvstrålar, samt triumfbågens krön, två änglar svävar ovanför triumfbågen, och utgör en del av en i övrigt alltför fragmentarisk målningssvit för att tas fram samt begränsade inslag av målningsserier från 1400-talets mitt. Nedanför kalkmålningen väster om korportalen finns dels en ristning som förlaga till någon av fönstren eller portalerna, dels en runinskrift som sannolikt berättat något om kyrkorummet. Golven är av trä, utom i det upphöjda partiet kring altaret, som är belagt med äldre gravhällar. I korvalvet ovanför altaret sitter ett hål som ovanifrån täpps av en rund träplugg. Medan triumfbågen är putsad med målade murstenar är långhusets profilerade gördelbåge murad av stenar i färgväxling mellan rött och grått samt bärs av dekorativt huggna och lågt placerade konsoler i söder och norr. Skillnaden mellan bågarna talar för att långhusvalven är den sist tillkomna delen av rummet. Tornbågen, som inte är rundbågig som tornets övriga öppningar utan är spetsbågig och alltså vidgad i efterhand, förefaller måttsett utifrån triumfbågen och långhusets sköld- och gördelbågar, vilkas linjer är radiella av sektionsritningar att döma. De är alltså samtida. Tornets högt placerade tunnvalv är sannolikt slaget efter att tornbågen vidgats.

Sakristian nås genom en enkel öppning med hörnkedjor och triangelbågigt krön, medeltida men utan rikare dekor. Dörrbladets med spår av äldre beslag förefaller ha suttit i en annan dörröppning tidigare. Sakristian täcks av tunnvalv och har akantusmålningar från 1600-1700-talen framtagna 2011-12. Fönstret mot norr är yngre än målningarna.

Uppgången till tornet löper genom sydvästra hörnet av tunnvalvet över ringkammaren. Öppningens ojämna kanter är uppbrutna, men det går inte att säga om det gäller hela passagen eller att den bara är förstoraad, då några kanter är rakare än andra. I tornets första övervåning finns en lastport i väster. En låg muravsats i öster skulle kunna vara återstoden av det äldre långhuset västgavel och torde ligga i nivå med dess äldsta sidomur, men kan också ha tillkommit i samband med den vidgade tornbågen, vilket förefaller rimligare då murverket inte är finhugget. Tornets första övervåning saknar ingång till kyrkvinden. Som sådan fungerar i stället en öppning en våning upp, tidigare i det äldre långhusets nockparti. Öppningen, som sannolikt är från tornets byggnadstid, uppvisar vissa skador som kan tala för att tornet skadats av brand. Murverket visar dock många skador i form av sättningar, sprickor, öppna fogar och stenar med en rå ytbehandling i kontrast till de finhuggna fasadstenarna. Över ett öppet bjälklag högre upp ligger väderbitna bräder med avtryck av järnbeslag, sannolikt från en medeltida dörr. Klockvåningen har ljudgluggar åt alla håll, inåt övervälvda med rundbågar. Gluggen åt öster täcks av en brädvägg. Långhusvinden nås från öppningen i tornets andra övervåning. Kring den går att ana det äldre långhusets nockhöjd och takvinkel i murverket. Takstolen över långhuset innehåller återanvända delar, sannolikt till hög grad en följd av takvinkelns sänkning. En hög spetsbågig öppning leder in till korvinden, avdelad av skorstensstocken från 1925.



Interiör mot öster. Foto JL 2022.



Interiör mot sydöst.
Foto JL 2022.



Interiör mot
nordväst. Foto JL
2022.



Interiör mot väster. Foto JL 2022.



Interiör av koret mot öster. Foto JL 2022.

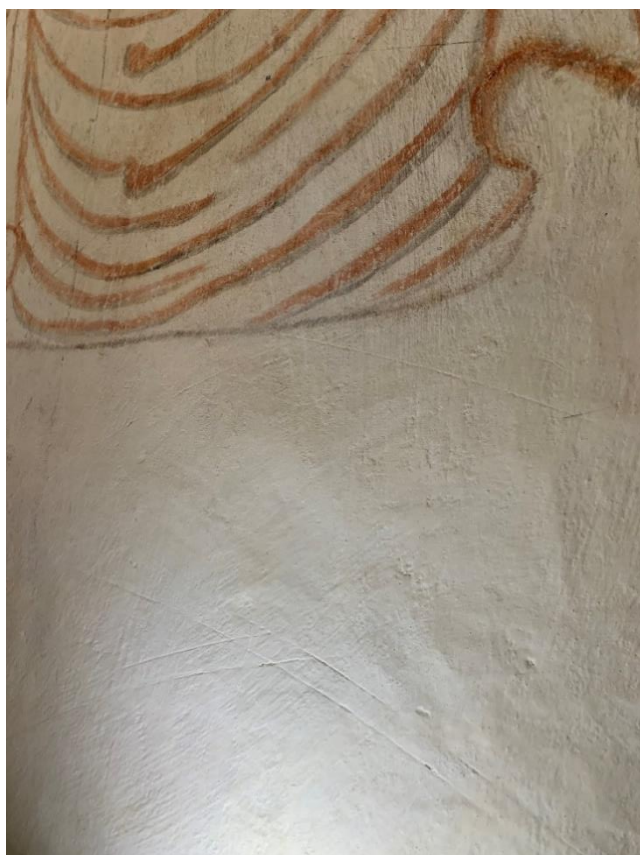


Interiör av koret mot söder och väster. Foto JL 2022.





Kalkmålning från 1400-talets mitt mellan korportalen och triumfbågen, framtagen på 1920-talet. Foto JL 2022.



Putsristningar mellan korportalen och triumfbågen, innanför predikstolstrappan. Till vänster förslagsritning för en portal eller fönsteromfattning. Beroende på vilken detalj den överensstämmer med kan den berätta något om turordningen mellan byggnadsdelarnas tillkomst. Nedan runinskrift. Foto JL 2022.





Korets valv sett underifrån mot nordöst med kalkmålning från byggnadstiden samt hål (ljudkruka?) ovanför altare. Nedan interiör av långhuset mot söder. Foto JL 2022.





Interiör av långhuset mot nordöst. Till höger det västra av långhusets södra fönster. Foto JL 2022.



Det lilla fönstret vid predikstolen samt långhusets norra fönster. Foto JL 2022.



Interiör av långhuset mot väster samt av långhusets nordvästra hörn med spår i murverket av det äldre långhusets norra mur. Foto JL 2022.



Muren ovanför triumfbågen med ornament (livsträd) från byggnadstiden samt två några årtionden senare tillkomna änglar. Foto JL 2022



Valvkonsol på långhusets norra mur. Foto JL 2022.



Långhusvalven sedda underifrån mot nordöst. Kalkmålningarna från byggnadstiden. Nedan södra långhuskonsolen samt kalkmålning på ringkammarens södra mur. Foto JL 2022.





Tornbågen och ringkammaren mot väster samt ringkammaren sedd uppåt mot väster. Foto JL 2022.



Ringkammarens övre del mot öster med tornbågen. Foto JL 2022.



Sakristieingången i korets norra mur samt detalj av dörren med spår av äldre beslag. Foto JL 2022.



Interiör av sakristian mot öster och nordväst. Kalkmålningarna från 1600-1700-talen framtagna 2011-12. Foto JL 2022.



Ovan till vänster tornuppgång genom ringkammarens valv, möjligen uppbruten efter långt valvets tillkomst, men inte osannolikt endast förstörd och i övrigt från valvets tillkomsttid. Ovan till höger öppning i tornets västra mur, antagen som ursprunglig hög ingång till tornet, möjligen endast lastport. Till vänster tornets första övervåning mot öster och söder. Murverkets ojämna yta helt olik den slätthuggna ytterfasaden. I östra muren sprickbildning efter tornbågens uppbrytande, men ingen ingång till den äldre kyrkans vind. Dock kan murverket ha lagts om när tornbågen slogs. Foto JL 2022.



Tornets andra övervåning, endast delvis med eget golv, mot öster med utgång till långhusvinden, ursprunglig eller senare uppbruten. Foto JL 2022.



Vy från första övervåningen till andra uppåt mot sydväst. Till höger lösa bräder upplagda på bjälkar över andra övervåningen med avtryck av beslag, sannolikt bräder från en dörr. Foto JL 2022.



Klockvåningen mot sydöst och nordväst. Den östra ljudgluggen in mot långhusvinden täckt av en träskiva Foto JL 2022.



Båge och murparti över norra ljudgluggen. Foto JL 2022.



Bågrön över södra och västra ljudgluggarna. Till höger tornhuvens inre mot nordväst. Foto JL 2022.



Tornkrönet och tornhuvens bottenbjälklag mot nordväst. Foto JL 2022.



Murpassage mellan tornets andra övervåning och långhusvinden, sedd från tornet. Öppningens sidor med skarpa hörn ser ursprunglig ut snarare än sekundärt uppbruten. Stenarna skadade, något erinrande om brandspår. Foto JL 2022.



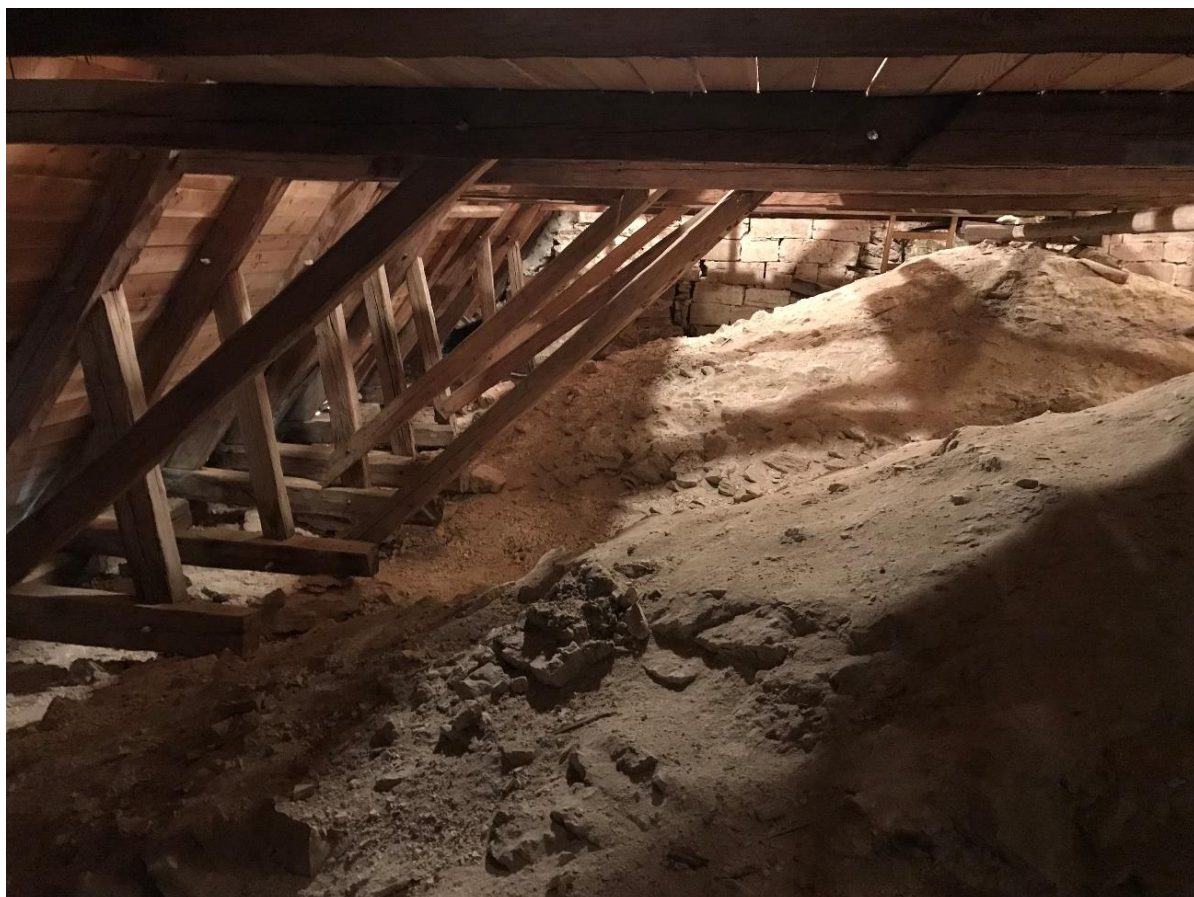
Murpassagen sedd ovanifrån från långhusvinden. Det oregelbundna murverket ovanför tyder på att denna del var dold av det äldre långhusets vind. Till höger hålighet med triangulär sida, möjligen efter äldre långhusets taknock. Foto JL 2022.



Detalj av murverket i tornets östra mur, som uppvisar blocken i helhet delvis utan skymmande fogar. Till höger östra ljudgluggen sedd från långhusvinden. Foto JL 2022.



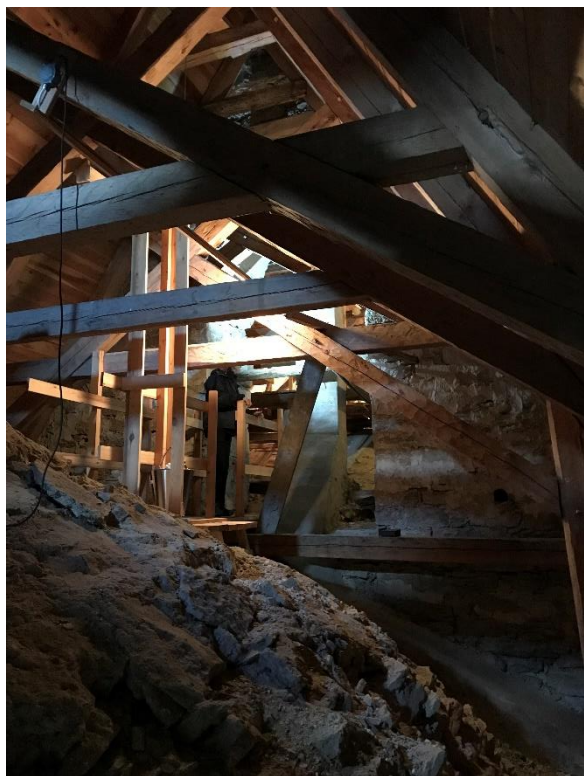
Långhusvindens övre del mot väster med östra ljudgluggen i fonden. Foto JL 2022.



Långhusvindens nedre del mot väster. Foto JL 2022.



Långhusvinden mot öster. Till höger öppningen mellan långhus- och korvindarna sedd från öster in mot långhusvinden. Pelaren i mitten är skorstensstocken från 1925. Foto JL 2022.



Triumfbågmuren med öppningen in mot korvinden sedd mot öster. Till höger korvinden sedd mot öster. Foto JL 2022.



Korets östra gavel. Till höger korvalvet sett från öster. I förgrunden träplugg i valvhålet (ljudkruka?) ovanför altaret. Foto JL 2022.

Fast inredning och inventarier

Kyrkorummet är som många andra på Gotland präglad av inredning från 1600- och 1700-talet, men här är det nästan helt föremål från det tidiga 1700-talet som dominerar, vilket visar sig genom en viss elegans i till exempel predikstolstaketets krona, altaruppsatsens dekorativa sidopartier och målningen, som på korbänken och inne i bänkinredningen, vilka nästan korresponderar med de dekorativa liljebladen i en del av kalkmålningarna från byggnadstiden. I kyrkorummet förekommer även medeltida träskulptur samt inte mindre än tre dopfuntar i kalksten och sandsten, varav två medeltida. Altarbordet är murat och bevarat från korets byggnadstid. Inne i den stora nischen på baksidan syns hur rundade stenblock från den äldre absiden använts till altaret. Vid golvet på norra sidan är infälld upp och nervänd en av de mer skulpterade relieferna från den äldre kyrkan. Altaruppsatsen i trä skänktes 1738 av kyrkoherde Johan Lutteman. Mittpartiets målning med korsfästelsen har med anledning av en senare gjord med samma motiv i Vallstena tillskrivits Per Fjellström, men olikheter i manéret talar emot att de är av samma konstnär. Efter en övermålning 1858 i ljusa färger, omtalad i inskrift på baksidan, togs ramverkets ursprungliga färgsättning från 1960. Fragment av en medeltida altarprydnad är bevarat. Ett medeltida sidoaltare är bevarat under predikstolen i söder, dock utan altarskiva som förmodligen är samma som finns på kyrkogården. Altarringen skänktes 1701.

I koret och långhuset finns flera nischer i murarna. Två med spetsig avtäckning på var sida om altaret kröns av en ansenlig målad liljeornamentik och en sådan som skymtar bakom korbänkens skärm talar för att där finns ytterligare en nisch. Nischen, sakramentsskåpet, norr om altaret har dörrar med medeltida järnbeslag. Nischen söder om altaret har en piscina i botten samt en järndubb, kanske en rest från upphängningskrok till rökelsekar. En mindre träbit är infattad i nischens spets. Triumfkrucifixet härrör från 1200-talets förra hälft och är ett av de äldsta ringkrucifixen i de gotländska kyrkorna. Tidigare hängt på korets norra mur flyttades det 1960 till triumfbågen varvid det kompletterades och en sentida övermålning avlägsnades. En madonnabild i ek från 1200-talet flyttades till kyrkan omkring 2007 från Gotlands Museum, varvid den kompletterades med fritt rekonstruerade ansikten på Maria och Jesusbarnet.

Predikstolen tillverkades och skänktes 1704 samt målades 1721 av Jöns Wulff. Korbänken tillverkades omkring 1700 och målades 1706 med vapensköldar och uttrycksfulla bilder ur Hjärtats historia. Kyrkans övriga bänkinredning tillverkades på 1700-talet, men har byggts om, bland annat 1858, då den också målades över med gulbrun träådring, och 1960 när inredningen gjordes bekvämare och äldre färgsättning togs fram. På 1800-talet avlägsnades ett mittkvarter. Några skärmar på norra sidan har figurativa målningar på dörrarna. Den invändiga bladornamentiken från 1700-talet i några bänkar kompletterades med nymålning i samma stil 1960 i resterande platser. Lösa gavelstycken återstår av 1600-talsbänkinredning, uppsatt i långhusets sydvästra hörn. I kyrkans västra del står den medeltida odekorerade dopfunt som bevarats från 1200-talet, men på ett stympat skaft. Före 1960 stod den under en läktartrappa. Vid predikstolen står en dopfunt i sandsten av 1600-talstyp som även tillverkades i början av 1700-talet. Ett lock från 1700-talet med stor krona förvaras på Gotland Museum. I koret står sedan 2011-12 ytterligare en medeltida dopfunt med trasig cuppa men helt skaft, tidigare förvarad i nischen i altaret. Orsaken till att det finns två medeltida funtar är inte känd, eller varför de är bevarade när man hade skaffat en ny.

En nummertavla från 1700-talet kompletterades med en pendangkopia 1960, varvid en nummertavla från början av 1900-talet togs ur bruk. Orgeln från John Grönvalls orgelbyggeri från 1968 ersatte ett orgelharmonium och uppställdes i tornbågen. Rester finns på Gotlands

Museum av en medeltida orgel som funnits i kyrkan. Innanför nordportalen står en fattigstock, troligen på medeltiden tillverkad av en på 1200-1300-talet dekorerad stock som förmodas ha varit krucifixpedestal. Före 1960 uppställd mitt i långhuset. En äldre nummertavla 1960 omgjord till minnestavla över kyrkans byggnadshistoria hänger i långhusets sydvästra hörn. Från 1300-talet finns en bevarad kollekttavla. Av kyrkans gravhällar finns flera medeltida, några med runinskrift, en från 1393 med inte helt fyllt textband och ett senare tillagt bomärke, enligt uppgift hämtad från S:t Hans kyrkoruin i Visby. Klockan som göts vid 1200-talets mitt är en av landets äldsta som ännu är i bruk. Bland föremål i museisamlingar märks fragment av glasmålningar från fönstren, rester av en S:t Olofsbild (?) från 1300-talet och ett processionskrucifix från 1300-talet, fäst på ett kors från 1400-talet, förvarade i Gotlands Museum.



Interiör mot öster från ringkammaren, visande kyrkans inredning, huvudsakligen från 1700-talet, med inslag från medeltid och 1600-tal. Foto JL 2022.



Relief från den äldre kyrkan, inmurad upp- och nervänd i altaret på norra sidan, här visad rättvänd. Foto JL 2022.

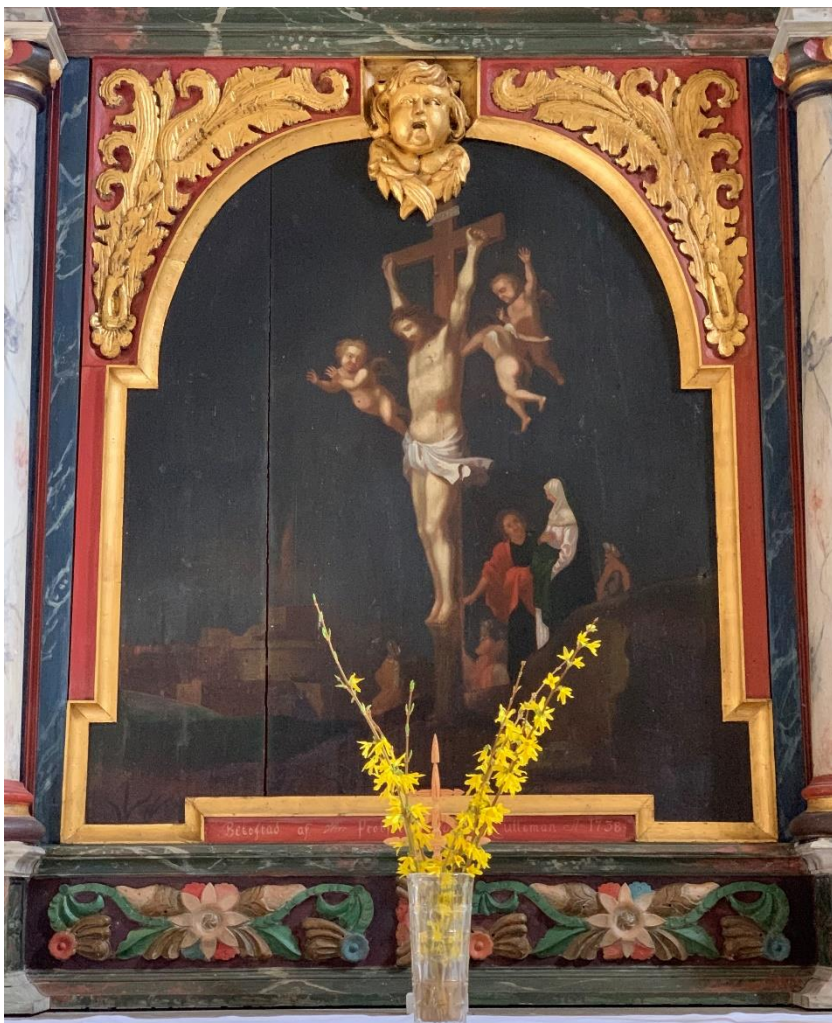


Altaret från nordväst med den inmurade reliefstenen i nedre vänstra kanten. Foto JL 2022. Nederst altaret avklätt från sydväst. Foto Danne Pe Pettersson och Lennart Lindqvist 2001-2003, Visby stift.





Korets östra del med altaranordningen sett från predikstolen. Kormatta tillverkad av Vävboden och skänkt av syföreningen 1960. Foto JL 2022.



Altartavlan, skänkt 1738 av kyrkoherde Johan Lutteman. Foto JL 2022 respektive Danne Pe Pettersson och Lennart Lindqvist 2001-2003, Visby stift. Till vänster detalj av mittpartiet, utfört av okänd konstnär. Målningen tillskriven den senare etablerade konstnären Per Fjellström, vilken några år senare har signerat en altartavla med samma motiv i Vallstena, men olikheter mellan de båda målningarna talar inte för att de är gjorda av samma hand. Foto JL 2022.



Altarets baksida. Mitt emot den lilla nischen i östmuren har altaret en stor nisch baktill. Foto JL 2022. I dess sidor är infogade återanvända rundade murstenar, vilket sannolikt visar att den äldre kyrkan hade absid. Foto Pär Malmros 2012, Gotlands Museum (P9109430).



Altartavlans baksida. Inskrifterna berättar om ommålningar 1858, sannolikt av både altartavlans, som före 1960 hade vitmålad omfattning, och inredningen. Till höger altarringen, daterad 1701. Foto JL 2022.



Sakramentskåp i korets norra mur och piscinanisch i södra muren, det ena med dörrar, båda med målad omfattning från byggnadstiden. Foto JL 2022.



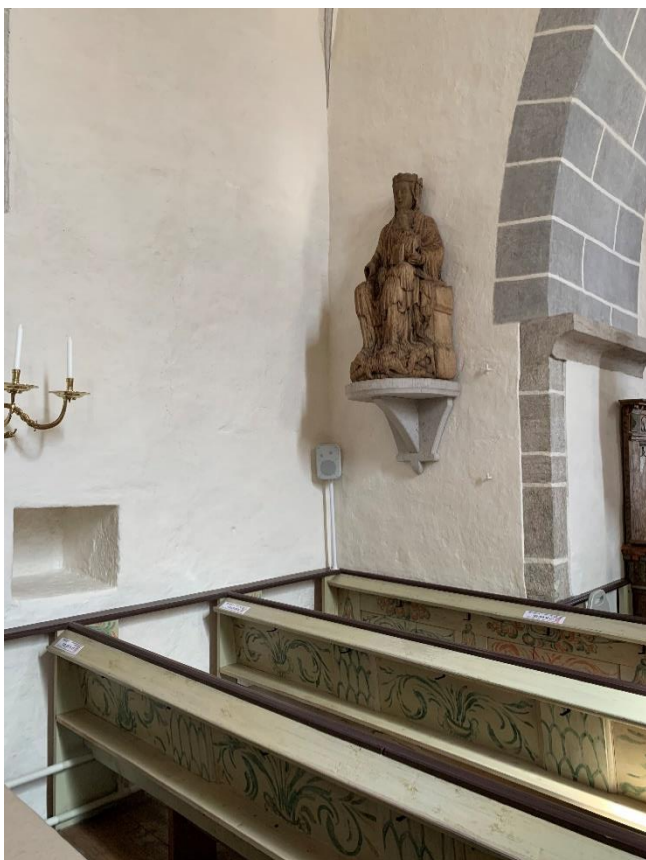
Nischen i korets södra mur med piscina, inmurad sten från den äldre kyrkans bågfris, järndubb och längst in i spetsen ett litet trästycke. Till höger detalj visande järndubben, kanske rester av upphängningskrok för rökelsekar. Foto JL 2022.



Triumfkucifix från 1200-talets förra hälft. Ett av de äldsta av de för Gotland särpräglade kucifixen med ringkors. Färgsättningen återställd 1960 efter rester av den ursprungliga. Foto JL 2022.



Triumfkrucefisets baksida. Nedre ändplattan kompletterad 1960. Foto JL 2022. Till höger krucefis med målning från 1700-talet, hängande på korets nordvägg. Foto Alfred Edle 1924, ATA.



Tronande madonna med Jesusbarnet. Träskulptur i ek från 1200-talet, utförd av den efter denna skulptur namngivne anonyme Hejnummästaren. Ansikten rekonstruerade när skulpturen återflyttades till kyrkan 2007 (?). Till höger foto när skulpturen fanns vid Gotlands Museum. Danne Pe Pettersson och Lennart Lindqvist 2001-2003, Visby stift.



Predikstol, tillverkad och skänkt 1704, målad 1721 av Jöns Wulff. Underrede utgör till en del kyrkans södra sidoaltare, möjligen det altare vars skiva står på kyrkogården, vid strävpelaren. Foto JL 2022.



Predikstolen och predikstolstrappan från nordväst. Foto JL 2022.



Predikstolstrappan med målningar av Jöns Wulff 1721 och minnesinskrift. Bågens anfangslist, som hamnat i huvudhöjd, delvis bortslagen. Foto JL 2022.



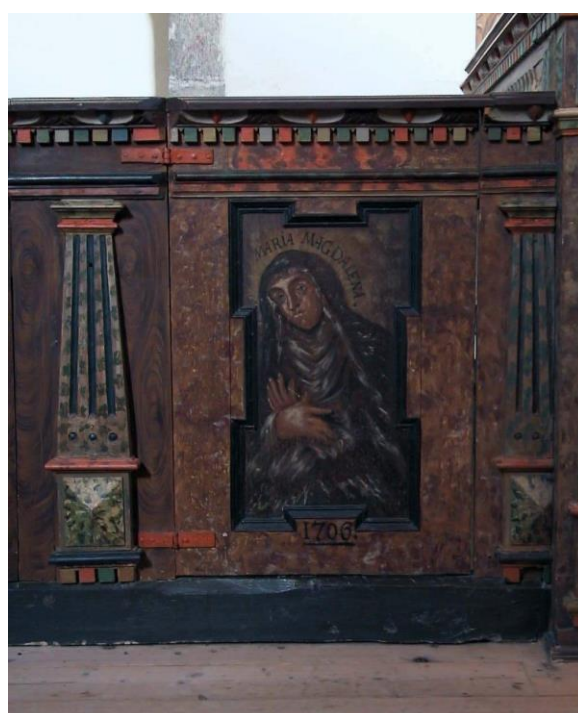
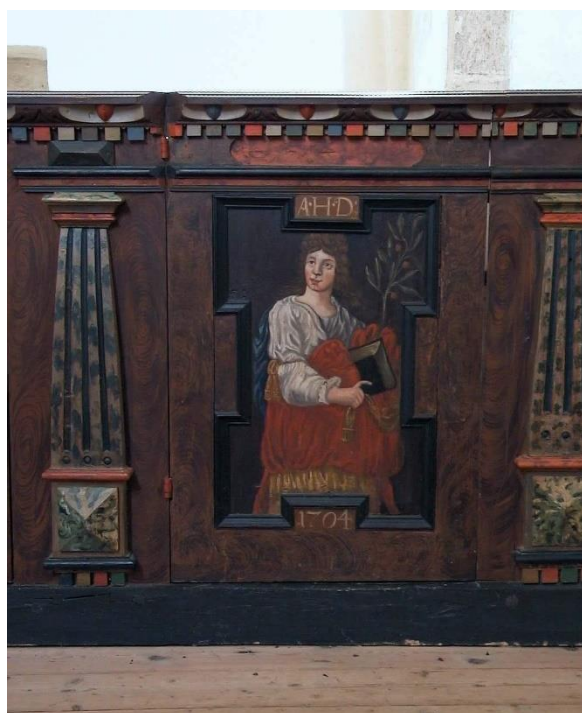
Predikstolstrappans inre, helt i omålat trä. Till höger predikstolens ryggstycke, målat av Jöns Wulff 1721. Foto JL 2022.



Korbänk, tillverkad omkring 1700, målad 1706. Foto JL 2022.



Korbänken med framskärmens målningar om Hjärtats historia. Kalkmålningen med lilja på muren bakom ryggskärmens kröner sannolikt en dold väggmålning. Foto JL 2021.



Målningar på dörrarna till de två främre bänkraderna på norra sida. Foto Danne Pe Pettersson och Lennart Lindqvist 2001-2003, Visby stift



Bänkinredning från 1700-talet, ombyggd på 1800-talet, då ett mittkvarter slopades, och när bänkarna gjordes mer bekväma 1960. Äldre färgsättning framtagna 1960 och kompletterad. Foto JL 2022.



Främsta bänken på södra sidan. Detalj av bänkarnas inre bemålning. Bevarat äldre måleri i bänkarnas inre kompletterades 1960 för att skapa en helhet. Foto JL 2022.



Dopfunten i kalksten, troligen från 1200-talet med sockelsten från 1960 (?). Foto JL 2022. Till höger dopfunten med söndrigt skaft och rester av senare målning. Foto Johnny Roosval ca 1910, ATA.



Dopfunten av 1600-talstyp i sandsten. Foto JL 2022. Till höger dopfunten med funtlock från 1700-talet på plats. Foto Johanna Hall 2020, Visby stift.



Delar av medeltida dopfun i kalksten, sammanställd och placerad i koret sedan 2011-12. Foto JL 2022. Till höger nummertavla från 1700-talets mitt, kompletterad med en kopia på 1900-talet som pendang. Foto Danne Pe Pettersson och Lennart Lindqvist 2001-2003, Visby stift.



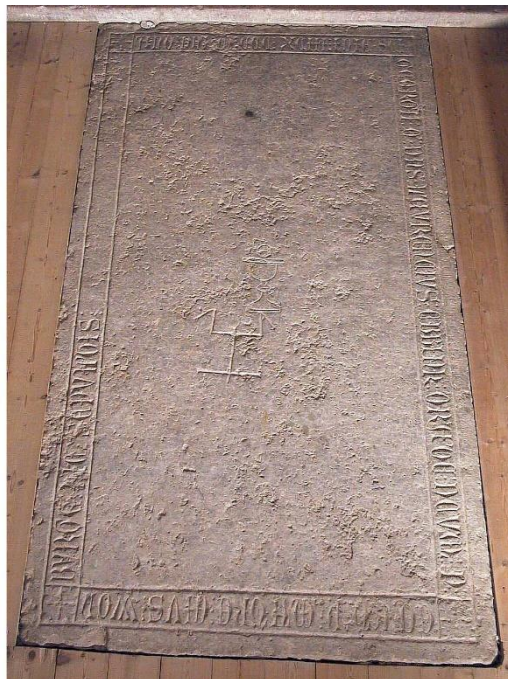
Orgeln tillverkad av John Grönvalls orgelbyggeri 1968. Foto JL 2022. Till höger bevarad del av orgel från 1400-talets första hälft, nu i Gotlands Museum. Foto Danne Pe Pettersson och Lennart Lindqvist 2001-2003, Visby stift



Fattigstock, utförd sannolikt på medeltiden av dekorerat trästycke, troligen från 1200-1300-talet, kanske tidigare krucifixpedestal. Foto JL 2022.



Minnestavlor från 1858 års restaurering samt en reparation 1873, uppsatta i långhuset. Foto JL 2022. Till höger bekännelsepall med den ekådringsmålning i gulbrunt som inredningen ommålades i år 1858. Pallen tillverkad av delar av olika ålder, användes mitt för altaret innanför altarringen. Foto Danne Pe Pettersson och Lennart Lindqvist 2001-2003, Visby stift.



Gravhäll från 1400-talet med runinskrift, och från 1393, i koret. Foto JL 2022 respektive Danne Pe Pettersson och Lennart Lindqvist 2001-2003, Visby stift.



Kyrkans klocka, gjuten vid 1200-talets mitt och en av landets äldsta i bruk. Foto JL 2022.



Ovan till vänster kollekttavla från 1300-talet. Ovan till höger träskulptur (S:t Olof?) från 1300-talet, nu i Gotlands Museum. Nedan processionskrucifix från 1300-talets mitt, fäst på kors från 1400-talet, Gotlands Museum. Foto Danne Pe Pettersson och Lennart Lindqvist 2001-2003, Visby stift.

Restaureringar

Interiörens förändringar

Om interiörens förändringar i äldre tid går det inte att säga mycket. Kalkmålningarna visar på förändringar av interiören. Änglarna vid triumfbågen tillkom vid 1200-talets slut, varvid även livsträdet över triumfbågen doldes. Vid 1400-talets mitt tillkom målningar av den så kallade Passionsmästaren. En mer känd förnyelse skedde i etapper under 1700-talets första årtionde. Korbänken samt ytterligare bänkar tillkom då och målades, predikstolen och altarringen tillkom också, samtidigt som en trävägg för ringkammaren målades, sannolikt uppsatt för ett där inrett magasin på för gotländska kyrkor vanligt vis under 1600- och 1700-talen. Inom några årtionden kompletterades predikstolen med målning och altaruppsatsen skänktes. Nästan allt av den nya inredningen förefaller ha varit gåvor och donationer som inte belastade socknens eller kyrkans ekonomi. Dessa förändringar i början av 1700-talet präglar ännu – delvis åter – kyrkorummet. Vid okänt tillfälle, troligen under 1700-talets senare del eller 1800-talet putsades kalkmålningarna över. Under 1800-talet avlägsnades ett mittkvarter. År 1858 skedde en omfattande nymålning – som kanske inbegrep de nyssnämnda förändringarna – varvid all inredning övermålades i gulbrun ådringsmålning. Kanske var det även nu som synliga murstensytor i kyrkorummet behandlades så de blev lätt mörka. Vid okänt tillfälle, troligen 1600-, 1700- eller 1800-talet hade en träpelare rests mitt i långhuset som stöd för gördelbågens mittparti. Troligen 1858 målades den lik stenpartierna i rummet. Vid något tillfälle revs träväggen för ringkammaren. 1885 tillkom en läktare i väster med trappor i ringkammaren och ett vindfång för västportalen, samt ett litet inbyggt utrymme på läktarens bakre del för att avskärma tornstegen.

Trägolvet lades om 1914, men inredningen synes ha återställts i samma skick som tidigare. Kyrkan skaffade inte kamin, så som flera kyrkor gjorde. Dess första värmeanläggning installerades 1925 i källare under sakristian med rökrör utanför kyrkmuren och på kyrkvinden. En restaurering förbereddes på 1920-talet, sannolikt under tänkt ledning eller program av arkitekt Sven Brandel som tog flera foton i kyrkan 1926. Som förundersökning frilades några av kalkmålningarna i koret från senare puts. Den omfattande restaureringen sköts till 1960, då den genomfördes efter förslag av arkitekt Olle Karth. Träpelaren i långhuset revs, liksom läktaren. Äldre kalkmålningar togs fram, inredningens äldre måleri togs fram under övermålning från bland annat 1858 och kompletterades på vissa ställen för att uppnå en helhetsgestaltning. En trävägg sattes för ringkammaren. Några år senare tillkom orgeln i tornbågen. En inre restaurering genomfördes efter förslag av arkitekt Jan Utas 2011-12. I sakristian togs äldre måleri fram från 1700-talet. I ringkammaren avlägsnades träväggen från 1960, ett nytt och lägre skrank skärmade av utrymmet bakom orgeln och en ny steganordning ordnades till hålet i valvet.



Interiör mot nordöst vid 1800-talets slut. Foto Olof Sörling 1891, ATA. En åttkantig pelare rest som stöd under mitten av långhusets gördelbåge. Bänkinredningens färgsättning från 1858. Huggstenspartier förefaller oljemålade, vilket var vanligt vid denna tid. Träpelaren mitt i långhuset målat lik gördelbågen. Långhusfönstrets inre omfattning i huggsten kompletterad genom målning på putsen i bågkrönet. Interiören helt vitputsad.



Interiör mot öster, troligen på 1890-talet. Foto i ATA.



Konsol på södra muren, sannolikt oljemålad. Foto Johnny Roosval ca 1910, ATA. Till höger altartavlan i 1858 års färgsättning och med bekännelsepall. Foto 1910 (detalj), ATA.



Interiör mot väster i början av 1900-talet, före eller efter golvmläggningen 1914. Läktaren byggdes 1885. Nummertavlan från 1700-talet bytt mot ny omkring 1900. Foto i ATA. Till höger blick in i ringkammaren på 1910-talet, efter 1914. Läktaren nås via dubbla trappor, västportalen har vindfång, tornstegen dold med trävägg bakom orgelharmoniet. Medeltida dopfunten står under norra läktartrappan. Foto (detalj) Einar Erici 1916, ATA.



Interiör mot väster. Mittpelaren av trä och läktaren avlägsnades 1960. De horisontella linjerna på västmuren är sannolikt avtryck av en äldre ankarbjälke som på 1800-talet ersatts av ankarjärn. Foto (Alfred Edle?) 1930, ATA.



Interiör mot öster. Kalkmålningarna på korets sidomurar har delvis tagits fram. Foto Sven Brandel 1926, ATA.



Interiör mot nordöst. Kalkmålningarna på korets murar har delvis tagits fram. Foto (Alfred Edle?) 1930, ATA.



Interiör mot öster efter nästan fullbordad restaurering 1960. Kalkmålningar har frilagts liksom inredningens äldre färgsättning. Krucifixet flyttat till triumfbågen. Äldre nummertavlan ännu ej uppsatt. Foto Erik Olsson Sanda 1960, ATA. Till höger interiör mot väster efter restaureringen 1960 och den 1968 anskaffade orgeln. Medeltida dopfunten uppställd i väster. Trävägg delar av ringkammarens västra del, avlägsnad 2011-12. Foto Rebecka Svensson 2006, Visby stift.



Interiör mot öster efter restaurering 1960, före restaureringen 2011-12. Nummertavlan från 1700-talet uppsatt på muren norr om triumfbågen och kompletterad med nygjord pendang i söder. Madonnaskulpturen ännu ej uppsatt i långhusets nordöstra hörn. Foto Rebecka Svensson 2006, Visby stift.

Arkeologi

De gotländska kyrkorna erbjuder ett stort mått av arkeologiskt intressanta spår. Det gäller både marken som kyrkan står på och kyrkogården samt ibland även de närmaste omgivningarna. Kyrkorna byggdes ofta på redan etablerade platser och under de nära tusen år en kyrka stått på samma plats har det avsatt lämningar, som kanske inte är lika märkbara som den stående kyrkan men som är värda att uppmärksammas som viktiga kunskapskällor. Det är till exempel spår av tidigare kyrkobyggnader, bevarade trä- eller stenkistor, bildstensfragment, gravklot och gravstenar, men även runristningar och lösa föremål. I föreliggande avsnitt fokuseras på anläggningar under mark och golv. De artefakter som är med i rapporten är sådana som representerar något som kan peka på att det finns okända fornlämningar. I det här fallet är det företrädesvis vikingatida föremål som kan tyda på att det finns gravar kvar från det tidigaste kyrkoskedet.

På den norra sidan av kyrkorna ligger många av de äldsta kristna gravar som vi känner till. Här begravdes framför allt kvinnor under kyrkans tidiga existens i enlighet med ett könssegregerat gravskick. Redan under 1200-talet upphörde i flera fall bruket att använda norra sidan av kyrkogården som begravningsplats. Bruket återupptogs först under 1800- och 1900-talen. När den började användas för begravingar igen påträffades gamla gravar, inte sällan gravar från vikingatiden och den äldsta kristna tiden på Gotland. Ofta hade gravläggningen skett i kläder med spännen och utsmyckningar som hör vikingatidens sista del till. Fynden är mycket intressanta men tyvärr inte så utförligt beforskade som man kan föreställa sig. Det rör sig om föremålsfynd av vikingatida karaktär, av personlig art och som tillhört klädedräkten och med denna fått följa med i graven. Vanliga föremål är pärlor, knivar, kammar och olika typer av smycken relaterade till klädedräkten (Thunmark-Nylén 1995).

Under kyrkornas golv ligger ofta gamla gravar med bevarade trä- eller stenkistor. Något som också noterats särskilt är spår efter äldre kyrkor, träkyrkor i form av syllar, stavkonstruktioner eller sekundäranvända plankor och spår efter stenkyrkor i form av murverksrester under mark och golv. Dock har inte sekundärt inmurade detaljer i den nuvarande kyrkan som fasadstenar eller friser tagits upp i avsnittet om arkeologi, liksom inte heller ännu stående murverk som ingått i en äldre anläggning.

I putsen på kyrkornas väggar påträffas ibland medeltida inskrifter och putsristningar. Ofta har inskrifterna runor, vilket är av stort intresse för kunskapen om runor, eller innehåller graffiti i form av tecknade figurer. Av någon anledning har run- och bildstenar från äldre tider tagits till kyrkan för att införlivas i byggnaden. I kyrkornas byggstenar finns också stenhuggarmärken och med hjälp av dem kan man få en uppfattning om delaktigheten i kyrkobyggena.

Kyrkornas vindar och övervåningarna i tornen har genom tiderna använts som förvaring, även om kulturhistoriskt värdefulla föremål i regel tagits om hand och nu förvaras på annan plats. De lager som bildats på valvens ojämna ovansidor kan dock innehålla lösa delar till inventarier som tidigare förvarats där eller spår av tidigare reparationer på kyrkobyggnaden. De kan innehålla rester av vardagliga föremål som berättar om hur vinden och tornen har använts eller personliga saker som burits upp i hopp om få ett skydd i kyrkans hägn. Äldre stegar, klockrep, redskap från hur taken tjarats förekommer också. Kyrkogårdsmurar, såväl de medeltida som de yngre kan innehålla byggmaterial som per definition är fornlämning eller fornfynd, som till exempel stenar med ristningar.

I texten förekommer ett särskiljande av fornlämningar och övriga kulturhistoriska lämningar. Med *fornlämning* avses lämningar som enligt Riksantikvarieämbetets bedömning uppfyller fornlämningsrekvisiten (villkor baserade på Kulturmiljölagens 2 kap.), och vars lämningar huvudsakligen kan antas ha tillkommit före 1850. Med *övrig kulturhistorisk lämning* menas de typer av lämningar som enligt Riksantikvarieämbetets bedömning uppfyller fornlämningsrekvisiten, och vars lämningar huvudsakligen kan antas ha tillkommit 1850 eller senare samt de typer av lämningar som enligt Riksantikvarieämbetets bedömning inte uppfyller fornlämningsrekvisiten. Rörande registren är det dock viktigt att peka på några källkritiska problem. Fornsök och Fornreg, de digitala registren för information om fornlämningar, är användbara källor för information om kyrkomiljöer. Men de utgör i sig ett källkritiskt problem då 10 000-tals lämningar vid digitalisering har kommit att registreras på felaktig nuvarande belägenhet eller fyndplats. Ofta är uppgifterna korrekta men när flera fornlämningar påträffats intill varandra, som till exempel stenkistor på kyrkogården, är det svårt att veta om en borttagen kista i ett dokument är densamma som en som i tidigare upprättade beskrivningar anges ligga kvar på fyndplatsen.

Arkeologiska undersökningar

I samband med installation av fasadbelysning på kyrkan 2006 grävdes ett 63m långt, 30 cm brett och 40 cm djupt schakt omedelbart utanför kyrkogårdsmuren norr om kyrkan. I fyllningen fanns sentida fynd såsom tegel och glas. I schaktet fanns ett område med sot, kol och enstaka skörbrända stenar, eventuell en härdanläggning. Anläggningen behövde inte undersökas. Inget annat av antikvariskt intresse fanns i schaktet¹.

Vid grävning för dagvatten och dränering norr och öster om sakristian 2012 påträffades flera intakta och några förstörda medeltida gravanläggningar. Ben från en av de gravar som undersöktes har ¹⁴C daterats till 1220-1320 AD (2. Sig. Cal.)².

Vintern 2021 gjordes en arkeologisk förundersökning med anledning av byte av värmesystem. Ett schakt grävdes från sakristians östra vägg ut till den östra kyrkogårdsmuren. Schaktet grävdes bara till cirka 50 cm djup och i det påträffades inget av antikvariskt intresse³. Vilket troligen berodde på det ringa grävdjupet.

Övrigt

Vid renovering av bogårdsmuren 1952 påträffades två silverskedar i muren. Skedarna daterades till 1828. Fynden löstes in och skickades in till Riksantikvarieämbetet.⁴ Fyndet finns ej noterat i Fornreg.

I samband med restaureringen av kyrkogårdsmuren 2011 hittades två kvaderhuggna stenar. Den ena av kan vara en slutsten till en portal eller en fönsteromfattning. Stenarna är tillsvidare lagda på utsidan av den västra muren. Församlingen är vidtalad och de funderar på en bättre placering.⁵ I vilken del av kyrkogårdsmuren stenarna påträffades nämns tyvärr inte. Var dessa är placerade idag är heller inte känt. Fyndet finns inte noterat i Fornreg.

¹ Wickman-Nydolf 2013

² Norderäng & Widerström 2012

³ Norderäng & Widerström 2021

⁴ Arwidsson 1952 & Berthelson 1953

⁵ Malmros 2011

Värdering

Allmänt

Alla kyrkor bidrar till att materialisera bilden av det heliga. Invändigt utgör de en ram för mötet mellan människan och det livsavgörande på ett sätt som andra rum inte gör. Till det yttre markerar de sin belägenhet i landskapet, men tar också det yttre rummet i anspråk och utgör en påminnelse om värden som ligger vid sidan om vardagen. Genom historien har betoningen legat på olika delar och egenskaper i kyrkan. Samtidigt finns det många likheter mellan skilda kyrkor, särskilt för dem som ingår i samma kyrkliga tradition. Stor omsorg har sedan det kristna kyrkobyggandets äldsta tid ägnats konsten och arkitekturen. I kombination med att många kyrkor också är gamla hör de till våra viktigaste kulturmiljöer.

Kyrkorna på Gotland utgör en del av den världsöverspännande kristna kyrkans byggnader, en del av kyrkorna i Sverige och en del av kyrkobyggandet på Gotland. Gotlands kyrkobyggande är relativt homogent. Byggnadsdetaljers utformning och tillvägagångssätt vid kyrkornas planering återkommer mellan olika socknars kyrkor, men kan sedan skilja sig från principer som använts i andra landsändar. Exempel på det är att de äldsta gotländska stenkyrkorna följde samma modell av kyrka med långhus, kor och absid, som var allmän i de nordiska länderna. I nästa skede kom dock kyrkorna att förnyas på 1200- och 1300-talet på ett för Gotland karakteristiskt, men i övriga Sverige okänt sätt. Under 1200-talets slut och 1300-talet byggdes kyrktorn på Gotland, vilket sällan hände vid kyrkorna på fastlandet. Den gotländska kalkstenen möjliggjorde valvslagning och byggnadsskulptur utan motstycke i resten av Sverige till vare sig mängd eller konstnärlig kvalitet. Under 1400-talet byggdes kyrkor om- och till i Mellansverige och försågs med heltäckande kalkmålningar, något som inte hade någon motsvarighet på Gotland. Under 1800-talet förnyades tusentals kyrkor i södra och västra Sverige genom att en äldre revs och ersattes av en ny och större, eller byggdes om genomgripande. Detta berörde endast någon enstaka av de gotländska kyrkorna. Sammantaget har detta gjort att de gotländska kyrkorna representerar ett medeltida byggande under en tid då inte så mycket byggdes i övriga Sverige. Men utmärkande är dessutom att på Gotland finns dessa medeltida byggnader ofta kvar, relativt oberörda av senare förändringar och ännu i bruk.

Härigenom utgör varje kyrka ett omistligt exempel på medeltida kulturmiljö inte bara ur ett lokalt gotländskt perspektiv utan även ur ett riksperspektiv. Eftersom inte heller Centraleuropa efter krigstider och andra perioder av förändringar till så hög grad har kvar större uppsättningar av medeltida sockenkyrkor och framför allt medeltida träskulptur har de gotländska kyrkorna därigenom ett internationellt intresse. De formades i hög grad under inflytande av byggmästare från västra Tyskland, från Westfalen och området kring Köln, vilket ytterligare ger dem en internationell betydelse, liksom att det tidiga kyrkobyggandet uppvisar stilpåverkan från östra Europa. Sedan 1800-talets slut har kyrkorna på Gotland kommit att uppmärksammas av arkitekter och konstnärer och har fått stå förebild för kyrkor på fastlandet, vilket gör att kyrkor från 1800- och 1900-talet med gotländskt inspirerade motiv återfinns i Skåne, Västergötland, Stockholm och på andra platser.

De gotländska kyrkorna har vissa särdrag i formen, men de intar också en särskild ställning i bygden. Över hela Sverige har, liksom i många andra länder, kyrkan utgjort en central och samlande punkt, även om de mera sällan legat mitt i en by, så som de gör i en del andra delar av Europa. Men på Gotland har kyrkans roll som samlande byggnad levt kvar bättre än på en del

håll. Denna uppfattning är stark även i resten av Sverige, men bebyggelseförskjutningar till följd av nya järnvägssamhällen och bruksorter, en mer polariserad sockensammansättning, större avstånd mellan kyrkorna och att de inte har haft torn kan ha bidragit till det. Medan kyrkorna på Gotland genom sina torn och tätare avstånd samt en viss skepsis till förändringar har behållit sin plats i en sockenmedvetenhet, som även i sig är ovanligt stark på Gotland.

För de gotländska kyrkornas kulturhistoriska värde och särställning gäller åtskilliga gemensamma saker. Kyrkorna är närmare hundra och Gotland utgör som Visby stift det stift som har nästan uteslutande medeltida kyrkor, därtill tillkomna och ombyggda före mitten av 1300-talet. Eftersom de så tydligt har parallella tillkomsthistoriker utgör varje kyrka en omistlig del i ett pussel av olika byggnadsetapper. Byggnaderna är utsmyckade av skulpterade portalomfattningar, kalkmålningar och skulpturer. Glasmålningarna saknar till omfattning motstycke i resten av norra Europa. 93 procent av bevarade medeltida glasmålningar med figurscener i Sverige kommer från Gotland (i kyrkorna eller på museer). Flera medeltida möbler, mest bänkar, finns också i kyrkorna. Föremålen visar hur kyrkorna användes under medeltiden och kan bidra till att ge en autentisk upplevelse av medeltida miljöer. Inte minst gäller detta kyrkornas vind och särskilt tornets övervåning, där rummet i hög grad präglas av murade dörr- och fönsteröppningar som skapar en autentisk ljussättning. Virket och murbruket kan visa upp spår från hur själva byggnadsarbetet gick till och kan avspela hur kyrkan i äldre tid drabbats av eldsvåda.

Föremålen i kyrkorna är inte bara medeltida. Gotland har även en hög andel av bevarade bänkinredningar från 1600-talet av ett slag som på svenska fastlandet ersattes av ny inredning i slutet av 1800-talet. Från 1700-talet finns bevarat ett rikt måleri, inte minst målningar på bänkinredningen. De gotländska dopfuntarna utgör ett särskilt kapitel, där de mest framträdande utgörs av de tidigmedeltida sandstensfuntarna, som fick ett nytt uppsving på 1600-talet. Södra Gotlands stenhuggerier producerade sedan altaruppsatser i sandsten av ett slag som inte är vanligt utanför Gotland. Genom det sena 1800-talets och 1900-talets kyrkorestaureringar, ofta av framträdande stockholmsarkitekter, kan man följa förändringar i synen på öns kyrkor.

Kyrkornas lägen visar på centrala platser i bygden, placerade vid en tidigare korsväg med, om inte förhistoriska så åtminstone medeltida ursprung. De avspeglar det höga välstånd från medeltidens omfattande handel som rådde när de kom till och illustrerar något av den komplicerade kyrkohistorien. Av stor betydelse är kyrkogårdarna runt kyrkorna som är omvårdade och används. Många av dem har en intakt medeltida utsträckning. Andra visar kyrkogårdens utveckling under 1800-talet och hur folkmängden ökat. Trädrader och gravtyper illustrerar hur nya delar har tagits i bruk under 1800- och 1900-talet.

Anmärkningsvärt är att kyrkorna ännu används för sitt ursprungliga syfte. För Gotlands del har det kunnat ske utan större ombyggnader av kyrkorna, trots förändringar i befolkningsstorlek. Nästan alla är i bruk (de som är öde har varit det sedan minst 400 år) och används, om än med olika intervall. Öns kyrkor har genom sin ålder, kvalitet och i sammanhanget starka karaktär en identitetsskapande roll. I de många, ofta små, socknarna finns en särskild känsla, där kyrkorna intar rollen av kraftfulla symboler för hemsöknerna. Hur klockorna har ringts avspeglar skillnader mellan kyrkorna och än idag finns kinningsstenar beredda i klockvåningen för det ringningssätt med små stenar som endast finns på Gotland och de skånska landskapen. Kyrkorna har både en starkt lokal förankring och utgör samtidigt punkter i ett världsomspännande nätverk som förbinder länder och kontinenter genom religion, arkitektur, konst, musik över århundraden.

Sedan ett drygt sekel har kyrkorna på ön varit en turistmagnet. De är öppna sommartid, på ett annat sätt än på det svenska fastlandet, och brukar vara välbesökta.

Bruksvärden

Följande bygger på de 349 svar från besökare som inkom via de enkäter som sommaren ställdes 2019 i 16 kyrkor i Romaklostets och Klinte pastorat. Av dessa 349 personerna besökte 52 % kyrkan för första gången.

De som räknas in som återkommande besökare har angivit att de besöker kyrkan ofta, ibland eller sällan/någon gång per år. Genomgående är gravskötsel, besök av anhörigs grav samt delta i gudstjänst och andakt de främsta anledningarna till besök. Av de barnfamiljer som bor i socknarna kan man utläsa andra motiv till återkommande besök en förälder skriver såhär ”Vi bor nära kyrkan. Ibland går vi hit och letar Pokémon och övar vår minsta att läsa, precis som vår äldsta son gjorde när han lärde sig läsa”. Konserter anges också som en stor anledning till besöket. För dessa besökare står kyrkan för hembygd, barndom, en knutpunkt, trygghet samt en plats för slakten genom århundraden. De uttrycker en stor glädje och stolthet över sina kyrkor och betonar hur viktig den är för sockens identitet, historia och sammanhang samt för individens släkthistoria.

Förstagångsbesökarna kan majoriteten kopplas till turism, många anger att de hade som mål att besöka minst en kyrka på ön under sin semester eller att besöka många/samtliga av öns kyrkor. Benämningen kyrksafari var en återkommande anledning. Några av dessa förstagångsbesökare uppskattar kyrkorna som en stillsam plats att komma till för att få lite lugn och ro, medan andra ser kyrkan som ett värdefullt nationellt kulturarv och historiedokument. Intresse för konst, kultur, arkitektur och historia beskrivs återkommande som en av anledningarna till besöket.

Generellt sätt var besökarna mycket nöjda med tillgängligheten (74%). Många påpekade att det är trevligt att kyrkan är upplåst så att man får möjlighet att komma in samt är glada att se att kyrkorna och kyrkogårdarna är så välskötta. De som inte var nöjda med tillgängligheten påpekade oftast för dålig belysning i kyrkan, nedsatt framkomlighet med rullstol och dylikt i grusgångar samt vid trösklar, svårighet att öppna eller stänga porten.

När det gäller information var det många som saknade informationsbroschyrer att titta i på plats samt att kunna köpa med sig hem. Där det fanns information efterfrågades mer lättläst text och mer bilder. Genomgående önskades även information på engelska samt ibland även tyska. Flera kommenterade att de sökte mer information på nätet eller i turist-appar samt kompletterade med information från böcker, exempelvis Änglar & Drakar.

Kyrkobyggnaden

Kyrkan uppvisar flera kulturhistoriska värden precis som andra medeltida gotländska kyrkor. Några saker utmärker dock kyrkan i Hejnum. Den är en av dem som visar hur en ombyggnadsprocess avstannat innan man förnyat eller kompletterat det äldre torn som behölls under ombyggnaden. En utmärkande egenhet är att kyrkans huvudportal vänds mot norr, mot vägen. Endast någon enstaka landskyrka och S:ta Karins kyrkoruin, det tidigare franciskankonventets kyrka, har en sådan lösning, vilket skulle kunna visa på ett franciskanskt inflytande. Kyrkorummet uppvisar en ovanlig luftighet i det breda och höga långhuset utan pelare.

Utmärkande för kyrkan är de inmurade relieferna från en äldre kyrka. De är många och är i flera fall uttrycksfulla, samtidigt som de förekommer på flera platser i kyrkan. Att även sockeln bevarats gör den äldre kyrkans form än mer greppbar. Tornets fina kvaderstensmurar ter sig imponerande. Samtidigt utgör de en intressant kontrast till murarnas beskaffenhet invändigt, vilket väcker frågor kring tornets tillkomst och öden. Strävpelaren i norr utgör ett intressant tillskott med sin sittnisch som kan berätta något om hur kyrkolivet gick till.

Kyrkorummet utsmyckas av intressanta kalkmålningar. De ornamentala målningarna i valven, sannolikt från byggnadstiden, är rikt utsirade. Särskilt anslående är de stora plymliknande blad som kröner korets murnischer. Den södra nischen i koret har också en järndubb, vars funktion (för rökelsekar?) är värd att reda ut. Kyrkorummet präglas i ovanligt hög grad av inredning från de första åren på 1700-talet, vilket delvis ger en lätt karaktär åt rummet, som genom ljudtakets krona. Inredningen är bitvis också ovanligt rikt bemålad på 1700-talet, som på korbänken och de närmast anslutande bänkdörrarna.

Tornets övervåningar med dess delvis skadade murverk, lucka genom valvet, lastport och passage in till långhusvinden ställer många svårbesvarade frågor som kan belysa kyrkans byggnadshistoria. Murpartiet kring passagen till långhusvinden har sannolikt bevarat spår från viktiga delar som kan ge huvudmått på den äldre kyrkans långhus.

Kyrkans inventarier

Konst- och kulturhistoriskt värdefulla medeltida inventarier utgör bland annat triumfkrucifixet, ett av de äldsta ringkrucifixen på Gotland. Ett annat viktigt medeltida inventarium är kyrkklockan, en av de äldsta ännu i bruk i Sverige. Ytterligare medeltida föremål finns bevarade, bland annat ett par gravstenar, varav några senmedeltida med den på gotländskt vis karaktäristiska med runinskrift. Runinskrifter av enastående slag finns även i tornets fasader, där den med namnet Botvid tolkats mycket olika och har gett upphov till ett fiktivt byggmästarnamn till flera byggnadsdelar på gotländska kyrkor. Även i putsen invändigt finns runristningar och därtill på korets södra mur en förlageritning till en arkitekturdetalj, av ett slag som är av stort värde.

Kyrkogården

Hejnum kyrkogård tillhör Gotlands medelstora kyrkogårdar efter en utvidgning åt söder. Den äldre kyrkogården har troligen bevarat sin medeltida utsträckning. Kyrkogårdens utökning genom åren och storlek berättar om sockens expansion och ökade befolkningsmängd.

Kyrkan ligger framträdande i ett landskap med vidsträckta jordbruksmarker. Kyrkogården omges av trädkransar vilket ger en rumslighet och lummighet i det öppna landskapet. Den äldre kyrkogården omges av äldre träd av högt biologiskt värde.

Kyrkomiljön är sammanhållen med kyrka, kyrkogård, prästgård och skola.

Huvudingången från norr är en medeltida stiglucka. Det finns två huvudingångar. I övrigt saknas gånger vilket ger kyrkogården en mer ålderdomlig karaktär.

En sockenstuga står på sin ursprungliga plats inne på kyrkogården och tillhör en liten grupp sockenstugor som är bevarade på sina ursprungliga platser.

Den yngre kyrkogården har en tidstypisk utformning för mitten av 1900-talet med gravvårdar i långa rader, avgränsande häckar och plantering med tujor.

Kyrkogården speglar människors liv och samhällets förändringar, traditioner och ideal. Eftersom kyrkogården har en lång kontinuitet finns ett antal äldre gravvårdar med innehållsrika inskriptioner som berättar om de människor som är knutna till Hejnum socken. Gravarna finns framför allt söder om kyrkan.

14 av gravvårdarna på kyrkogården anges som kulturhistoriskt värdefulla i kyrkogårdsinventeringen 1996. Vid en inventering 2021 utpekades 42 gravvårdar som kulturhistoriskt värdefulla.

Naturvärden

Träden, och buskagen är värdefulla miljöer för kryptogamer och insekter och som boplatser för fåglar. Det gäller även murar som inte är putsade. En stor del av den biologiska mångfalden är knuten till gamla träd och idag utgör kyrkogårdarna en av de viktigaste miljöerna för bevarandet av hotade växt- och djurarter.

Vid Hejnum kyrkogård finns inte några speciellt värdefulla träd utpekade av Länsstyrelsen. Man bör uppdatera om det finns några rödlistade arter genom kontakt med Länsstyrelsen. Vi rekommenderar att man använder Riksantikvarieämbetets metod *Fria och Fälla (2014)* vid förändringar av trädplanteringar som kan påverka murar och gravvårdar.

Händelselista Hejnum kyrka

ÅR	BYGGNADSDEL ETC.:	REF.
1029	Årtal enligt Strelow.	SvK
1239	Årtal enligt Taxuslistan.	SvK
o. 1200	En romansk stenkyrka uppfördes, med absidkor i öster och långhus i väster, SvK anger att absidkyrkan uppfördes 1169, men att den skulle kunna vara från 1000-talet.	GK, SvK
t. 1200-tal	Ett torn tillfogades den lilla absidkyrkan, SvK anger o. 1190. Triumfkrucifix, möjligen även fattigstocken som då kanske utgjorde krucifixpedestal (SvK anger ”o. 1210”).	GK, SvK GK, SvK
o. 1250	Uppfördes det kor och långhus vi ser idag, i dessa byggnadskroppar återanvändes delar av rundbågsfrisen som omslutit absidkyrkan. Även en portal återanvändes från denna kyrka. (SvK anger att tornet uppfördes 1236 och koret omkr. 1250. och nämner Lafrans som mästare.) Kyrkan dekorerades invändigt med muralmålningar, GKM anger 1236. Sakristan uppfördes. Kyrkklockan göts. Ringen och korset till triumfkrucifixet (SvK anger o. 1240). Träskulptur i form av tronade Madonna, nu deponerad i Gotlands fornsal.	GK, SvK GKM, GK GK GKR GK SvK
1200-tal	Muralmålningarna ovan triumfbågen målades över med nya, GKM anger o. 1250 samt att de utfördes av Mikaelmästaren. Dopfont.	GK, GKM GK
o. 1330	Träskulptur föreställande S:t Olof, nu deponerad i Gotlands fornsal.	SvK
o. 1350	Träskulptur föreställande Kristus, nu deponerad i Gotlands fornsal.	SvK
1393	Gravhäll lagd över Herr Laurentius Ebbink och hans moder Wolburge.	SvK
o. 1450	Kyrkan dekorerades med muralmålningar utförda av ”Passionsmästaren”. Träskulptur föreställande manlig apostel, nu deponerad i Gotlands fornsal.	GKM, GK, SvK SvK
1624	Tornhuvuven ombyggdes.	SvK
1685	Öppningen vid predikstolen togs upp, GK anger på 1700-talet vid anskaffandet av predikstolen.	SvK, GK
1600-tal	Dopfont.	GK, SvK
1704	Målning föreställande kvinna på kyrkbänken, utfördes trol. av Christian Lorenz Numens. Målade Christian Lorenz Numens en numera borttagen vägg mellan långhus och ringkammare. Tillverkades predikstolen (inskr.). Altarskrank (inskr.).	GKS GKS GK, SvK SvK

ÅR	BYGGNADSDEL ETC.:	REF.
1706	Korbänken målades av Abraham Beck. Troligen målade han även en kvinnofigur på en bänkdörr (inskr.).	GKS, GK, SvK
1721	Predikstolen målades av Jöns Wulff (inskr.).	GKS, GK, SvK
1738	Altartavlans Golgata-scen målades trol. av Pehr Fjellström. Tavlan bekostades av prosten Johan Lutteman (inskr.).	GKS GK, SvK
1746	Ljuskrone (inskr.).	SvK
1700-tal	Under 1700-talets förra hälft fick inhägnaden runt kyrkogården förfalla.	SvK
1759	Är ett träplank på 74 alnar uppsatt runt delar(?) av kyrkogården.	SvK
1761	Börjar en kyrkogårdsmur på norra sidan att uppföras av sten, troligen slutfört 1781.	SvK
1810	Tornhuven reparerades.	SvK
1859	Predikstolen övermålades. Stor del av korbänken målades om.	SvK GF
1861	Blev långhustakets norra takfall pålagt.	Inskr.
1873	Tornhuven reparerades.	Inskr.
1914	Vid omläggningen av golvet fann man grunden till en absidkyrka.	SvK
1925	Pannrum under sakristian (enl. foto av A. Edle) och sannolikt värmeinstallation.	ATA
1926	Lades ett förslag om att restaurera kyrkan.	GF
1927	Ett processionskrucifix deponerades i Gotlands fornsal.	ATA
1948(?)	Tornet reparerades.	ATA
1960	Kyrkan restaurerades ut- och invändigt efter förslag av arkitekten Olle Karth. Muralmålningarna framtogs och konserverades av Erik Olsson som också rengjorde och konserverade stora delar av inredningen. Bl. a. reparerades tegeltaken och fogar med C-bruk fogades om med K-bruk. Invändigt revs en läktare. Elinstallation och värmeanläggning.	GK GK ATA
1968	Orgeln byggdes av John Grönvall Orgelbyggeri, Lilla Edet.	ISO
1977	Kyrkklockan försågs med ny upphängning m.m.	ATA
1979	Tre orgelpipor blev stulna.	GF
1988	En mindre utvändig restaurering efter förslag av arkitekt Jan Utas, Visby, utfördes: Tegeltaket lades om. Även mindre arbeten på tornhuven utfördes såsom tjärsmörjning, rengöring från svampangrepp och reparation av vindflöjeln. Klockdäcket byggdes om, utkastaren reparerades och kläddes med blyplåt. Fasaderna putslagades och hörnkedjorna rengjordes. Kyrkan försågs med åskledare.	GF
1990	Lampetterna elektrifierades. Högtalare.	GF GF
1992	Långhusportalens kapital konserverades.	GF
o. 1997	Minneslunden anlades.	GF
1999	Gravhäll konserverad av Stenkultur AB, hällen ställdes under tak på kyrkogården.	GF
2007	Reparation av kondensskadad puts ovan triumfbågen i långhuset.	Muntl.
2010	Uppförande av förrådsbod.	GM

ÅR	BYGGNADSDEL ETC.:	REF.
2010	Installation av klockringning. Entreprenör Olssons klockgjuteri, Stengårds El.	GM
2011-12	Ut- och invändig restaurering efter förslag av arkitekt Jan Utas, Visby, entreprenör Byggnadshyttan: Reparation av tornhuven med bl.a. ny panel och vindförankringar. Putsreparation av fasaderna Rengöring av väggar och valv i tornrummet och sakristian. Avgränsning av förrådsutrymme i tornrummet bakom orgeln med två dörrar, och nya trappor till tornvinden.	GM
2011	Restaurering av sockenmagasin. Entreprenör Anders Gahnström.	GM
2012	Restaurering av likvagnsbod. Entreprenör Anders Gahnström.	GM
2012	Förbättring av textiltförvaring. Entreprenör Lotine.	GM
2013	Konservering av gravsten. Entreprenör Ars Mundi konservering.	GM
2015	Konservering av måleri i sakristian. Ars Mundi konservering.	GM
2015	Konservering av portaler. Ars Mundi konservering.	GM

Förkortningar:

ATA	Riksantikvarieämbetets arkiv, Stockholm.
GF (GM)	Gotlands fornsals arkiv. (Gotlands Museum)
GK	Lagerlöf, E., Svahnström, G., Gotlands kyrkor, 1991.
GKM	Söderberg, B. G., Gotländska kalkmålningar 1200-1400, 1971.
GKR	Rohr, I., Gotlands Kyrkklockor och Ringningsseder, 1985.
GKS	Svahnström, G., Svahnström, K., Måleri på Gotland 1530-1830, 1989.
ISO	Johansson, T. (red.), Inventarium över svenska orglar 1989: II, Linköping och Visby stift, 1990.
Inskr.	inskrift i kyrkan
Muntl.	Muntlig uppgift från församlingen.
o.	omkring
s.	sent
SHM	Statens Historiska Museum
Strelow	Nilssön Strelow, H., Cronica Guthilandorum, 1633.
SvK	Sveriges Kyrkor, Gotland bd II, 1935.
t.	tidigt

Lagskydd

Kyrkor har ett generellt lagskydd, som till stor del handlar om deras kulturhistoriska värde. Eftersom lagstiftningen måste vara exakt har kyrkobyggnader enligt Kulturmiljölagen definierats som en kyrka som var invigd och förvaltd av Svenska kyrkan vid början av år 2000. Av dessa har kyrkor byggda före 1940 (och några speciellt utvalda yngre) ett särskilt lagskydd (KML 4 kap. 2-5 §§). Särskilda instruktioner finns i lagen kring kyrkliga inventarier och begravningsplatser. Att kyrkor inom Svenska kyrkan i dessa sammanhang har en särställning framför andra beror inte på samfundstillhörighet eller band till svenska staten utan på att Svenska kyrkan omfattar de äldre kyrkor som ofta har rika konst- och kulturskatter och som av tradition på ett lokalt plan har haft en stark offentlig ställning. Lagstiftningen har hållits på en generell nivå, men en närmare precisering kring enskilda kyrkomiljöers lagskydd finns i Kulturmiljövårdens bebyggelseregister (Bebyggelseregistret). Därutöver finns en del äldre frikyrkor som är byggnadsminnen, kyrkor som i historisk tid tagits ur kyrkligt bruk och övergått till privat eller statlig ägo samt kyrkoruiner. Dessa omfattas av lagbestämmelser kring byggnadsminnen, fasta fornlämningar med mera. Här har samlats en förteckning över de lagbestämmelser som reglerar användning och förändringar av kyrkor, kyrkoinventarier och begravningsplatser som kulturmiljöer.

Kulturmiljölagen (1998:950) t.o.m. SFS 2019:864

Kyrkobyggnaden, kyrkogården, begravningsplatsen, och de kyrkliga inventarierna skyddas av Kulturmiljölagens (tidigare kallad Kulturminneslagen) olika kapitel enligt nedan:

- 1 kap. 1 § anger att det är en nationell angelägenhet att skydda och vårda kulturmiljön samt att det ansvaret delas av alla med syftet att tillförsäkra nuvarande och kommande generationer tillgång till en mångfald av kulturmiljöer.
- Fornlämningar och fornfynd skyddas av 2 kap. både de som är kända sedan tidigare och de som inte är kända sedan tidigare. Flertalet kända finns i Riksantikvarieämbetets databas fornsök.
- 4 kap. 1 § anger att kulturhistoriska värdena i kyrkobyggnader, kyrkotomter, kyrkliga inventarier och begravningsplatser är skyddade enligt bestämmelserna i detta kapitel. 2-5 §§ reglerar kyrkobyggnaden och kyrkotomten. skydd för kyrkliga inventarier 6-10 §§, 11-15 §§ reglerar begravningsplatser. 15 a beredskapsförberedelser som under höjd beredskap behövs för vård och underhåll av de kyrkliga kulturminnena.
- 5-8 kap. skydd mot utförsel av respektive återlämnande av kulturföremål som olagligt förts bort från en stat.
- 9 kap. begränsar militär användning av kulturegendom i händelse av väpnad konflikt med hänvisning till Haagkonventionen från 1954.

Begravningslagen (1990-1144) t.o.m. SFS 2019:867

Begravningslagen reglerar verksamheten för kyrkogårdar, begravningsplatser och krematorier. I begravningslagen understryks den enskilde gravrättsinnehavarens rättigheter och skyldigheter gällande gravanordningens utformning och skötsel. I lagens 7 kapitel ges möjligheter för upplåtaren, dvs kyrkogårdsförvaltningen att skydda och behålla kulturhistoriskt värdefulla gravplatser och gravvårdar.

Plan- och bygglag 2010:900 t.o.m. SFS 2020:603

Plan- och bygglagen reglerar användning av mark och vatten och om byggande. Bestämmelserna syftar till att, med hänsyn till den enskilda människans frihet, främja en samhällsutveckling med jämlika och goda sociala levnadsförhållanden och en god och långsiktigt hållbar livsmiljö för människorna i dagens samhälle och för kommande generationer.

Byggnader, bebyggelseområden och allmänna platser som anses vara särskilt värda att bevara har ett förstärkt skydd. Dessa får inte förvanskas enligt PBL 8 kap. 13 §.

Vid bygglov för ändring eller flyttning av byggnader och anläggningar utanför detaljplan och områdesbestämmelser ska byggnadsnämnden pröva om åtgärden utförs varsamt enligt 8 kap. 17-18 §§.

Miljöbalken (1998:808) t.o.m. SFS 2020:684

Miljöbalken ska enligt kapitel 1 tillämpas så att värdefulla natur- och kulturmiljöer skyddas och vårdas. Områden som utpekats som riksintresse skall markeras på den lokala översiktsplanen vilken finns på Region Gotlands hemsida.

- I kapitel 3 regleras vad som gäller för områden av riksintressen för kulturmiljö.
- Kapitel 4 för vissa större områden, som i sin helhet är av riksintresse på grund av de natur- och kulturvärden som finns i området (t.ex. är Gotland som helhet utpekade som riksintresse för turismen och friluftslivet 4 kap 2 §).
- Biotopskydd regleras i 7 kap. 11§.
- Nyckelbiotoper alla skogsbruksåtgärder är samrådspiktiga enligt 12 kap. 6 §.
- På Gotland är de 92 medeltida kyrkomiljöerna samtliga utpekade som riksintresse för kulturvärden vilket bland annat regleras i 3 kap. 6 §.

Kyrkoordning t.o.m. SvKB 2019:11

Gällande kyrkoordning för Svenska kyrkan reglerar skyddet av kyrkobyggnaden och de kyrkliga inventarierna främst genom 10 avdelningen, 40 kap 2 §.

Källor

Offentligt tryck:

Kulturmiljölag (1998:950) t.o.m. SFS 2019:864

Begravningslag (1990-1144) t.o.m. SFS 2019:867

Plan- och bygglag 2010:900 t.o.m. SFS 2020:603

Miljöbalk (1998:808) t.o.m. SFS 2020:684

Kyrkoordning t.o.m. SvKB 2019:11

Källor och litteratur

Otryckta källor

- Berthelson, B. 1953. Brev till Landsantikvarien. Gotlands Fornsal Dnr: 154/53.
 Handlingar i Riksantikvarieämbetets arkiv, ATA, Stockholm.
 Handlingar i Gotlands fornsals arkiv, Visby
 Hejnum kyrka Utvändig restaurering 1988-89 dokumentation, antikvarie Anna Malmsten, Gotlands fornsal.
 Inventering av inventarierna i Hejnum kyrka 2001-03, utförd av Birgitta Lerberg m.fl.
 Inventering av Hejnum kyrkogård, utförd 1996 av antikvarie Roger Öhrman, Gotlands fornsal.
 Inventering av Hejnum kyrkogård, utförd 2021 av Gotlands Museum.
 Malmros, P. 2011. Intyg efter antikvarisk efterbesiktning av restaurering av kyrkogårdsmur. Gotlands Museum Dnr: AD 2010-0398.
 Norderäng, J. & Widerström, P. 2012. Arkeologisk förundersökningsrapport efter arkeologisk undersökning på Kyrkogården 1:1 vid Hejnum kyrka, Region Gotland, Gotlands län. Länsstyrelsens Dnr: 431-1677-12.
 Norderäng, J. & Widerström, P. 2021. Rapport efter arkeologisk förundersökning vid Hejnum kyrka, fastigheten Kyrkogården 1:1, Hejnum sn, Gotlands region och län. *Länsstyrelsens dnr*: 431-1916-2021.
 Program för omläggning av tegeltak m.m., upprättat av arkitekt Jan Utas 1988.
 Snædal, T., Gotlands runinskrifter, band 3 (manuskript).
 Vård- och underhållsplan Hejnum kyrka 2008. Jan Utas, Visby.
 Arwidsson, G. 1952. Brev till Riksantikvarieämbetet. Gotlands Fornsals Dnr: 279/52
 Wickman-Nydolf, G. 2013. Arkeologisk förundersökning Kabelschakt intill Hejnum kyrkogård. Kyrkogården 1:4, Hejnum socken, Gotland. Länsstyrelsen Dnr: 433-6491-06.

Tryckta källor

- Johansson, T. (red.), Inventarium över svenska orglar 1989:II, Linköpings och Visby stift, 1990.
 Lagerlöf, E., Svahnström, G., Gotlands kyrkor, 1991.
 Nilssön Strelow, H., Cronica Guthilandorum, 1633.
 Rohr, I., Gotlands kyrkklockor och ringningsseder, 1985.
 Svahnström, G., Svahnström, K., Måleri på Gotland 1530-1830, 1989.
 Sveriges Kyrkor, Gotland bd II, 1935.
 Söderberg, B. G., Gotländska kalkmålningar 1200-1400, 1971.
 Utas, Jan Andréasson-, Om gotländska valv, examensarbete i Arkitekturens teori och historia, Chalmers tekniska högskola, 1971.
 Öhrman, R., Sockenmagasin på Gotland, Gotländskt Arkiv 1990.

Kartor

- Skattläggningskarta Hejnum socken 1752. Lantmäteristyrelsen H45-1:2
 Karta 1943. Lantmäteristyrelsen H45-1:3.