


Lojsta kyrka

Karaktärisering 2023



Svenska kyrkan 
VISBY STIFT

 Gotlands
Museum

Dnr: 2019-17

Dnr Visby stift: SS 2019-0010

Handläggare: Eva Selin, Jakob Lindblad. Arkeologi: Johan Norderäng, Per Widerström.
Fotograf: Jakob Lindblad (JL), Eva Selin (ES). Övriga fotografier anger fotograf vid bilden.
Spridningstillstånd för flygbilder, Lantmäteriet nr LM2024_061919.

© Gotlands Museum
Strandgatan 14
621 56 Visby

© Visby stift
Norra Kyrkogatan 3
621 55 Visby

Innehåll

Inledning.....	4
Bakgrund	4
Syfte	4
Metod	4
Visby stifts kyrkor	5
Omgivningar	7
Lojsta socken.....	7
Kyrkomiljön	7
Kyrkogården.....	9
Kyrkogårdens huvuddrag	9
Historik.....	12
Nulägesbeskrivning	16
Kyrkobyggnaden.....	30
Kyrkans huvuddrag.....	30
Byggnadshistorik	35
Nulägesbeskrivning	40
Restaureringar	93
Arkeologi	101
Arkeologiska undersökningar	102
Värdering	102
Allmänt.....	102
Bruksvärden	104
Kyrkobyggnaden.....	105
Kyrkogården	105
Händelselista Lojsta kyrka.....	107
Lagskydd	111
Källor och litteratur.....	113
Otryckta källor.....	113
Tryckta källor.....	113
Kartor	113

Inledning

Bakgrund

Projektet *Karaktärisering av kyrkomiljöer* utförs av Gotlands Museum på uppdrag av Visby stift. Det bekostas delvis med kyrkoantikvarisk ersättning och påbörjades under år 2014 med en förstudie. Projektet har indelats i etapper och sista etappen beräknas vara klar vid utgången av år 2024.

Syfte

Syftet med projektet är att beskriva kyrkobyggnad, kyrkogård, kyrkotomt, inredning och inventarier samt deras kulturhistoriska värden på ett sätt som väcker, tillgodoser eller ökar församlingars och allmänhetens intresse.

Målsättningen är att rapporterna ska kunna användas i förvaltningen av de kulturhistoriska värdena, i handläggningsprocessen för kyrkoantikvarisk ersättning samt vid tillståndsprövning mot Kulturmiljölagen. Ett uppdaterat och fördjupat kunskapsunderlag om kyrkomiljöerna ger förutsättningar för hänsynstagande till kulturvärden, exempelvis vid långsiktig planering kring kyrkomiljöerna och under förvaltningen av dem men även i samband med förändring av kyrkorna. Arbetet omfattar de kyrkomiljöer som har det högre lagskyddet enligt Kulturmiljölagen, det vill säga omfattas av tillståndsprövning enligt kap. 4, § 3-4.

Metod

Beskrivning av kyrkomiljöerna har tagit en utgångspunkt i de vård- och underhållsplaner som togs fram av arkitekt Jan Utas 2003-2011. En stor vikt har sedan lagts vid projektets egna fältstudier på plats. Denna egensyn har haft som målsättning att notera helhetskaraktären i kyrkomiljöerna, samt spår av förändringar som har gjorts och observation av kulturhistoriska avtryck från olika tider. En viktig del av fältarbetet har varit att kunna relatera de uppgifter som finns dokumenterade om kyrkorna. Beskrivningarna bygger vidare på analyser och datasamlingar kring kyrkorna i tillgänglig litteratur samt i viss mån på egna arkivstudier. Arkiven avser främst Gotlands Museums arkiv, samt Antikvarisk-topografiska arkivet (ATA) i den utsträckning som varit möjlig.

I beskrivningarna har en betoning legat på att lägga fram ett bildmaterial. Bilderna avser att likt en modell åskådliggöra kyrkomiljön ur ett rumsligt perspektiv där vissa specifika detaljer lyfts fram. Bildtexter leder vanligen in betraktaren i vad bilden förmedlar. Huvuddelen av illustrationerna utgörs av projektets egna foton från fältarbetet. Dessa kompletteras vad gäller inredning och inventarier av bilder ur Inventarieinventeringen från 1997-2010. Visby stift har tillhandahållit nytagna bilder ur luftperspektiv, tagna med drönare, samt bildsamlingar från arbetet med vård- och underhållsplanerna. Uppmätningar har hämtats ur verket Sveriges Kyrkor. Konsthistoriskt inventarium. Äldre illustrationer kommer främst från ATA (via bild databasen Kulturmiljöbild) samt Gotlands Museum, dels från bildarkivet (via Collective Access), dels i några fall från ännu ej arkiverade bilder från byggnadsvårdsverksamhet ca 2000-2020. Äldre teckningar kommer från Uppsala universitetsbibliotek (via Alvin) eller andra samlingar. En särskild sammanställning har också gjorts av arkeologiska utgrävningar och fynd i kyrkor och på kyrkogårdar. Materialet bygger främst på Riksantikvarieämbetets fornminnesregister samt rapporter i Gotlands Museums arkiv.

Vid värderingen av kyrkomiljöerna har hänsyn tagits till Svenska kyrkans modell för identifiering av kulturvärden. De gotländska kyrkorna förenas av drag som samtidigt i hög grad särskiljer dem från många av landets övriga kyrkor med motsvarande roll som sockenkyrka. Vid såväl analysen som värderingen har en strävan varit att lyfta fram kyrkomiljöerna utifrån frågor som inte bara är relevanta ur ett gotländskt sammanhang utan även i förhållande till kyrkomiljöer i landet i stort. Frågeställningarna har främst rört sig kring ett för historiska kyrkomiljöer etablerat antikvariskt förhållningssätt med inriktning mot konst- och kulturhistoriska och byggnadsarkeologiska perspektiv och mot upplevelsevärden med arkitektoniska, konstnärliga och historiska inriktningar. Hänsyn till teologiska, kyrkohistoriska, personhistoriska och socialhistoriska perspektiv på kyrkorummet finns med i bakgrunden.

En strävan har varit att finna bra arbetsmetoder för att lyfta fram bruks- och upplevelsevärden på ett tydligare sätt än i tidigare tillämpade modeller från andra stift. Det har skett genom att frågeformulär placerats ut i vissa av kyrkorna där besökare kunnat svara på hur de upplever och använder kyrkomiljön. Intervjuer har även gjorts med företrädare för pastorat och församling.

Visby stifts kyrkor

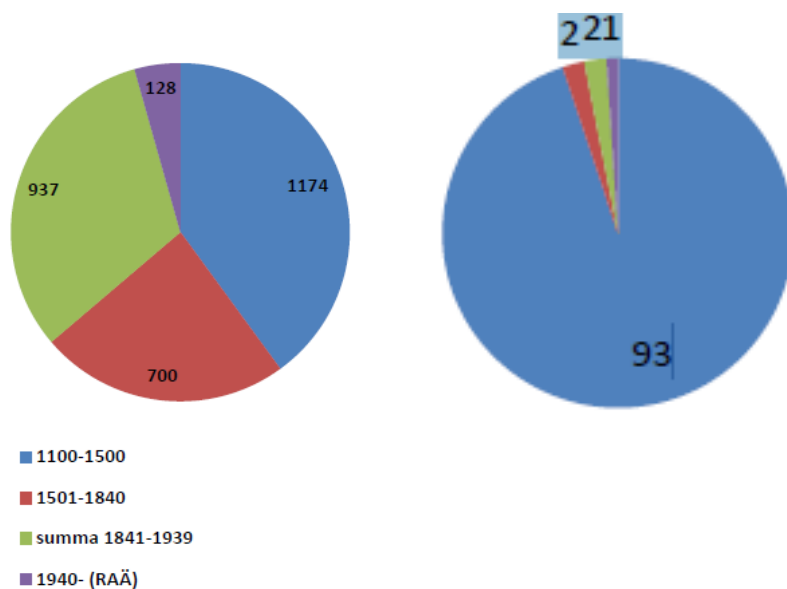
Inom Visby stift finns, förutom domkyrkan, 91 medeltida sockenkyrkor som är i bruk och tillhör Svenska kyrkan. Därtill finns ett par mindre och yngre kyrkobyggnader, såsom Hallshuk och Gnisvärd kapell, byggda som fiskarkapell, den som metodistkapell byggda Hamnkyrkan i Klinte och den moderna Visborgs kyrkan, byggd som distriktskyrka i Visbys yttre stadsdelar.

Alla Visby stifts medeltida kyrkobyggnader är uppförda och ombyggda under en kort och intensiv byggnadsperiod som varade från 1100-talet fram till omkring 1350. Detta möjliggjordes av den omfattande handel Gotland haft under flera hundra år i Östersjöregionen. Efter 1350 skedde en kraftig nedgång i den gotländska ekonomin vilket ledde till att kyrkobyggnandet helt avstannade på landsbygden och i Visby under 1400-talet. En ekonomisk nedgångsperiod och reformationstidens reduktion av kyrkans tillgångar under 1500-talet gjorde att flera kyrkor i Visby och tre sockenkyrkor på landsbygden och några kapell övergavs, i dag ruiner, flitigt använda för friluftsgudstjänster.

Efter en viss ekonomisk återhämtning under 1600-talet gjordes insatser för kyrkobyggnandet. Tak och tornhuvar sågs över, inredningen förnyades och några fiskelägen försågs med kapell. 1800-talet, som på fastlandet innebar att små medeltida kyrkor revs och ersattes av större, begränsades på Gotland till några ombyggnader samt att många kyrkor fick sakristia och större fönster. Under 1800-talets slut och början av 1900-talet drog en ny våg av kyrkobyggnande över ön för frikyrkliga församlingar eller inomkyrkliga föreningar, antingen byggda som små missionshus i trä och med vissa kyrkliga drag, merparten sålda och ombyggda till andra ändamål, eller också som stora murade kyrkor inne i Visby. Det kom att dröja fram till omkring 1960 innan några nya kyrkor byggdes i Svenska kyrkans regi på Gotland. På 1980-talet och senare tillkom kyrkor för andra samfund, som den första katolska kyrkan efter medeltiden och nya frikyrkor.

De gotländska medeltida kyrkorna har som helhet förändrats ytterst lite sedan medeltiden. I huvudsak är det interiören som förändrats. Under 1600-talet tillkom predikstolar, fast bänkinredning som ännu ofta är bevarad, altarpussatser i sandsten eller trä, allt i senrenässans eller barockstil. Under 1700-talet insattes nummertavlor och inte sällan en vägg för att avbalka kyrkans västra del till sädesmagasin. Väggarnas kalkmålningar kunde ersättas av ett nytt måleri anpassat till tidens anda. 1700-talets slut och 1800-talet innebar ofta läktarbyggen, orglar och att

hela rummet kalkades vitt samt att nya fönster togs upp för att släppa in mer ljus enligt nyklassicismens ideal. 1900-talet har präglats av restaureringar, som innebar en förnyelse med inriktning på äldre konst och att pedagogiskt visa kyrkorummet ur dess olika sidor. Medeltida kalkmålningar frilades liksom 1700-talsinredningens rika färgsättning, dolda av senare övermålning. Medeltida skulptur lyftes ned från vinden och ställdes åter upp i kyrkorummet. Läktare och magasinsväggar har rivits. Vår tid har inneburit att ytor och material konserverats men också att med olika medel skapa naturliga platser för förvaring som följd av vidgade krav på kyrkorummet och dess användning.



Figuren till vänster beskriver byggnadsperioden för kyrkor i riket, figuren till höger visar Visby stift. Blått avser bevarade medeltida kyrkor.

Omgivningar

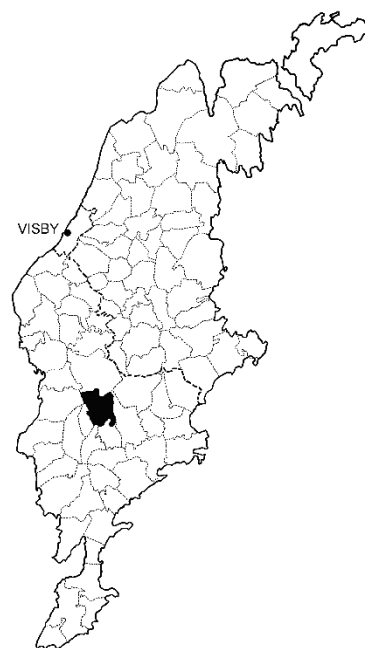
Lojsta socken

Lojsta kyrka ingår i Fardhem-Garde pastorat. Den är belägen på södra Gotland, ca 40 km Visby. År 2022 var invånarantalet i socknen 121 personer.

Kyrkomiljön

Lojsta kyrkogård är belägen centralt i en jordbruksbygd med öppen odlings- och betesmark i norr, öster och söder om kyrkan. I väster ligger väg 142 mellan Visby och Hemse. Kyrkans parkeringsplats är belägen omedelbart intill vägen. I väster, på andra sidan landsvägen, är den tidigare skolan belägen vilken idag fungerar som *församlingshem*. En allé med ask och skogslönn leder in till kyrkogården.

Nordost om kyrkan ligger en uppdämd damm med ett litet vattenfall. Tidigare låg en större damm sydost om kyrkan, kallad ”kyrkträsk” enligt laga skiftes karta 1891. Från dammen ledde kanaler åt norr och söder.



Lojsta kyrkomiljö fotograferad från norr 2023. Foto Pär Malmros, Visby stift.



Damm öster om kyrkan. Foto ES 2023.



Litet vattenfall i den södra delen av dammen. Foto ES 2023.

Kyrkogården

Kyrkogårdens huvuddrag

Lojsta kyrkogård tillhör Gotlands medelstora kyrkogårdar. Kyrkans läge i det öppna landskapet i den i övrigt skogsrika miljön framhäver den på ett speciellt tydligt sätt. Kyrkogården omges av stenmurar i väster, norr och öster och träd som ingick i en tidigare trädkrans. På kyrkogården finns några konstmässigt utformade gravvårdar i trä från sekelskiftet 1900. Det är ovanligt. Norr om kyrkan finns en uppdämd damm med ett litet vattenfall – en kvarvarande rest av en större damm.



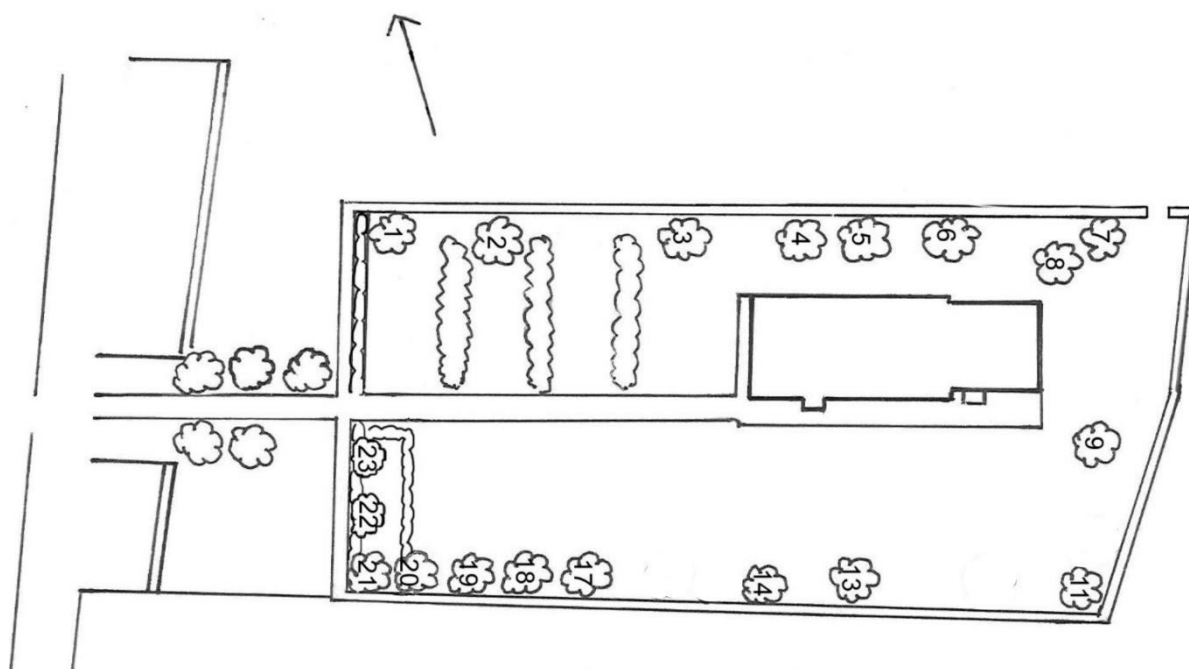
Lojsta kyrka och kyrkogård fotograferade från söder, ovan, 2023. Foto Pär Malmros, Visby stift.



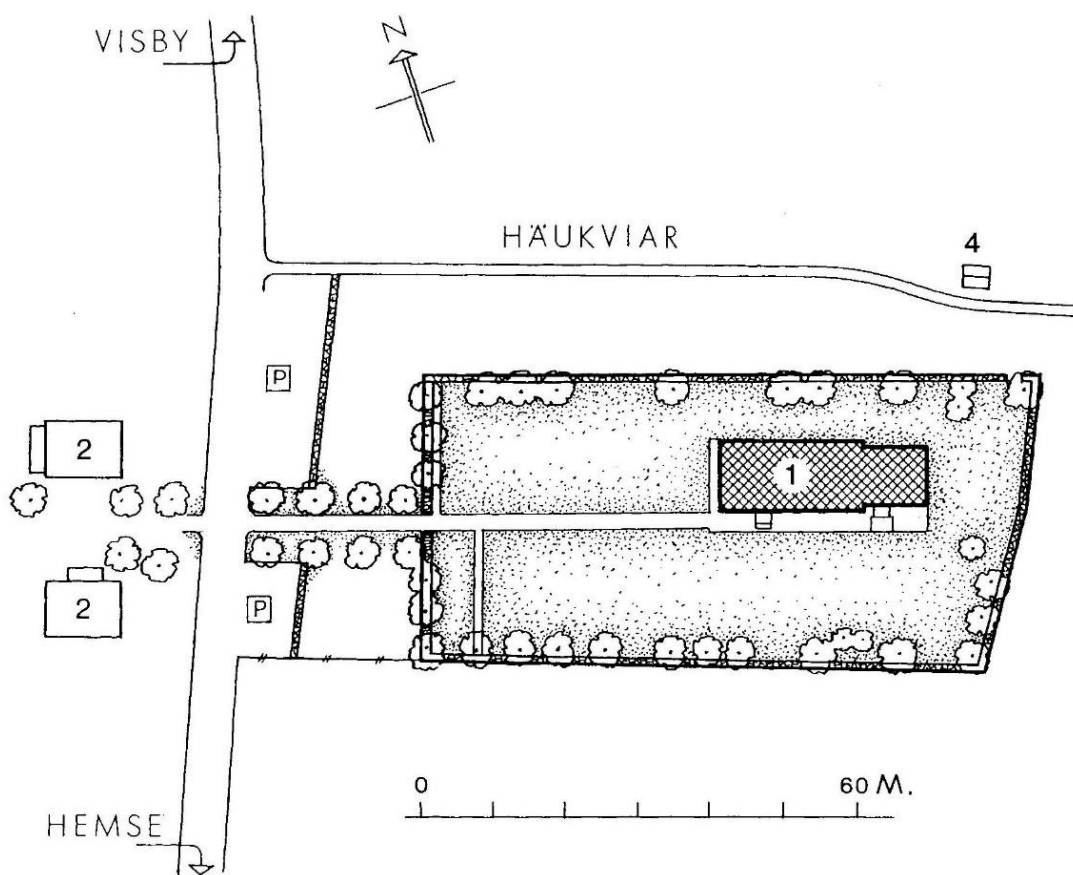
Lojsta kyrka och kyrkogård fotograferade från sydost, ovan, 2023. Foto Pär Malmros, Visby stift.



Lojsta kyrka och kyrkogård fotograferade från väster. Foto ES 2023.



Situationsplan Lojsta kyrka 2009. Reviderad 2023, Gotlands Museum.



Situationsplan Lojsta kyrka, uppmättningsritning j. Söderberg 1976. Ur Sveriges kyrkor 1978.

Historik

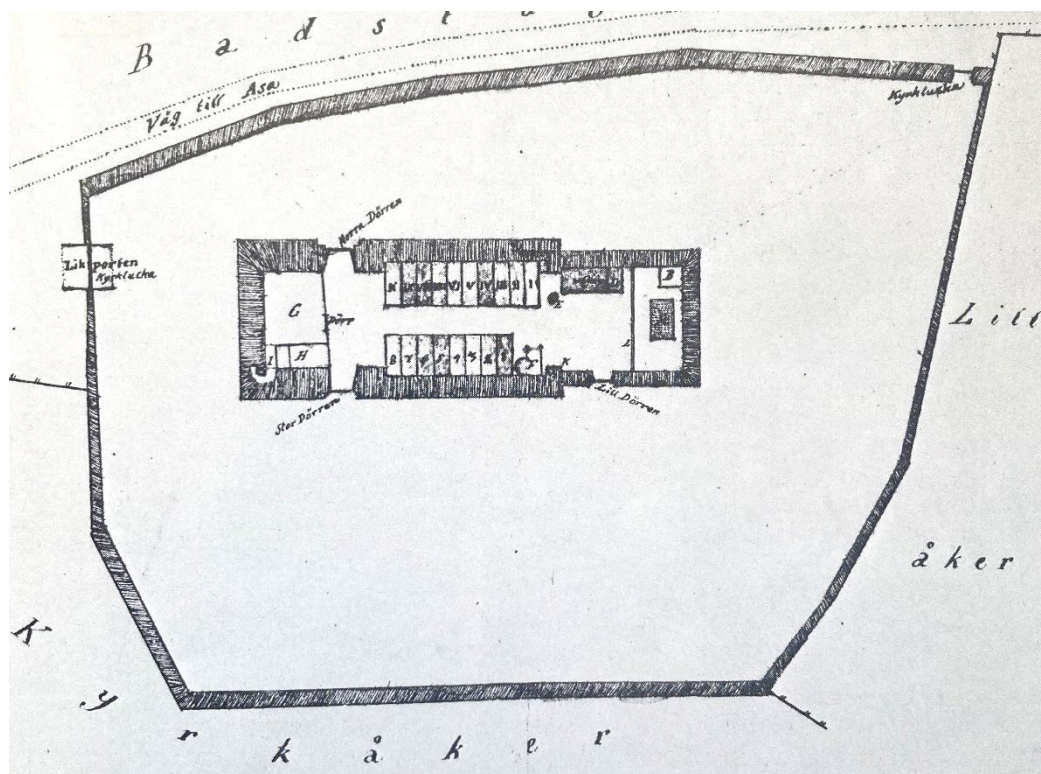
Skattläggningskartan från 1752 visar att kyrkan omges av åkermark i väster och ängs- och betsmarker i väster, norr och söder. Dammen som på laga skifteskarta heter "Kyrkträsk" ligger sydost om kyrkan. Till och från dammen slingrar sig en å. Laga skiftes karta från 1891 visar kyrkogårdens omfattning innan utvidgningen.

På 1700-talet omgärdades kyrkogården till stor del av brädplank. År 1770 påpekades att det var nödvändigt att uppsätta stenmurar kring kyrkogården. Vid en visitation 1771 konstaterade biskopen att ännu ingen var gjort: "Församlingens husbönder berättade, att det gamla träplancket ännu war förswarligt och utfästade sig till den nya stenmuren kring Kyrkogården framskaffa een dehl sten i Sommar, en dehl nästa åhr". Stenmuren uppfördes under de följande årtiondena och 1796 antecknades att "stenplanken voro ock i godt och förswarligt stånd."

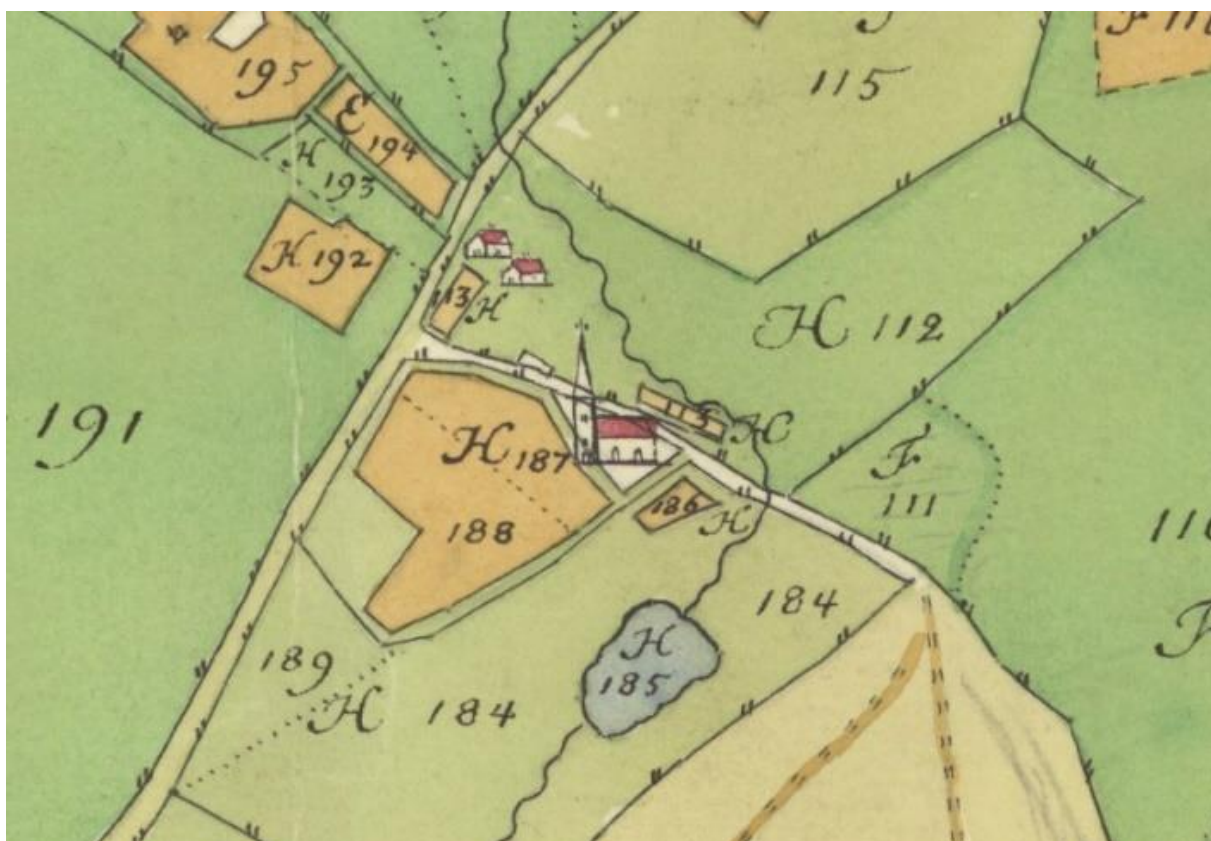
Ursprungligen hade kyrkogården troligen flera stigluckor. I räkenskaperna 1774-1775 nämns reparation av "kiörck luckan" vilken troligen är den västra stigluckan som finns med på L P Engboms plan från 1826. Samma stiglucka nämns vid en reparation 1806. Det är osäkert när stigluckan revs. I det nordvästra hörnet fanns en ingång med grind 1826.

Under senare delen av 1800-talet omgavs kyrkogården av en trädkrans. Vid en visitation 1889 påpekades att delar av träden torkat. Vid den norra muren hade ännu inte någon trädplantering ägt rum. Detta skulle nu åtgärdas.

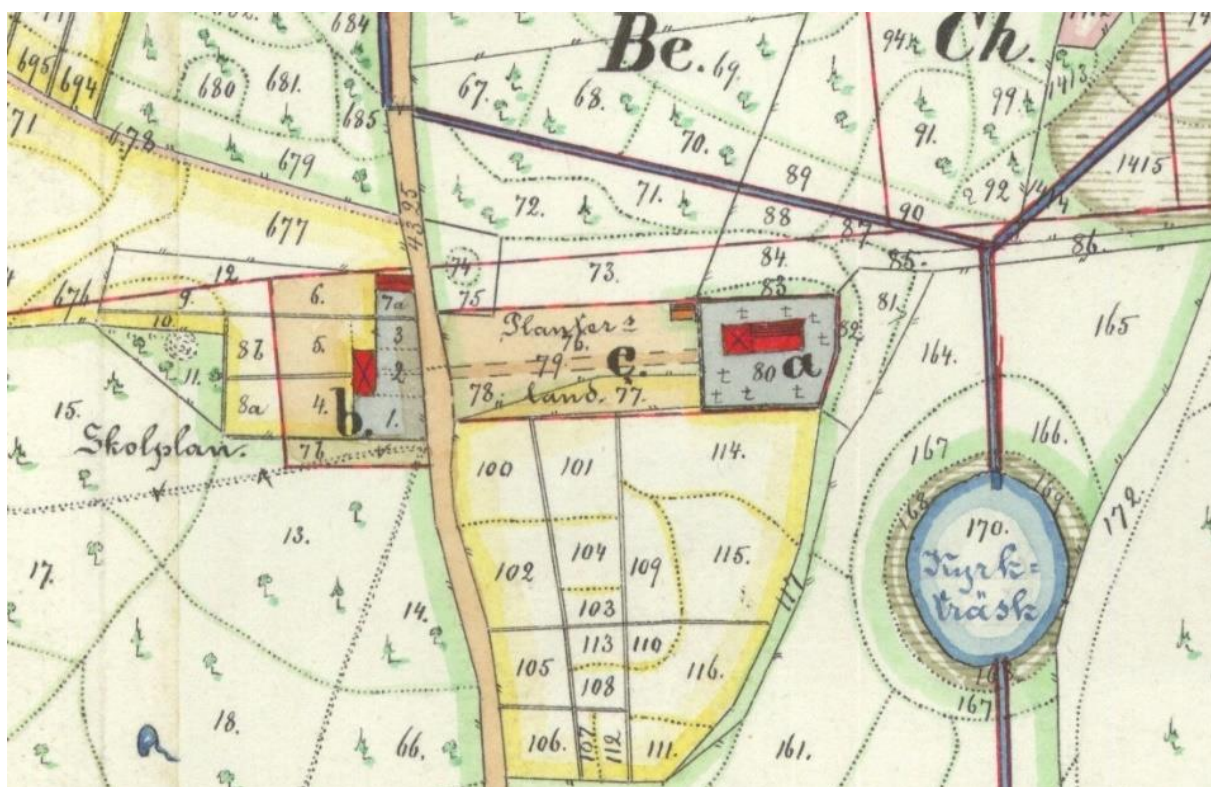
Vid kyrkogårdens nordvästra hörn fanns en tid ett sockenmagasin för spannmålslagring. Byggnaden var uppförd i skiftesverk och var uppförd omkring 1835. Den flyttades senare till Lojsta slott. Kyrkogården utvidgades åt väster 1909. Möjligen hade den utvidgats åt söder tidigare.



Lojsta kyrkogård 1826. Kyrkogården hade en oregelbunden utformning vid den tiden. I väster fanns en stiglucka, "Likporten kyrklucka". Teckning av L. P. Engbom. ATA.



Skattläggningskarta 1752.



Laga skiftes karta 1891. "Kyrkträsk ligger sydost om kyrkan. Kyrkogården har ännu inte utvidgats åt väster. Vid kyrkogårdens nordvästra hörn syns sockenmagasinet, uppfört omkring 1835 för spannmåslagring.



Kyrkomiljön tecknad från öster. Akvarell av Per Arvid Säve 1855, UUB, Allvin.



Ett vykort från Lojsta kyrka, troligen från slutet av 1800-talet ger en bild av kyrkomiljön med "Kyrkträsket" sydost om kyrkan.



Kyrkogården har ännu inte utvidgats åt väster. En allé leder fram till kyrkogården. När kyrkogården utvidgades 1909 är det möjligt att vissa träd sparades vilka finns kvar idag. Foto J. W. Hamner 1901, ATA.



Den södra delen av kyrkogården fotograferad från sydost. På kyrkogården finns många gravkullar och ett fåtal högresta gravvårdar. Foto Anders Roland 1922, ATA.

Nulägesbeskrivning

Lojsta kyrkogård har en rektangulär utformning efter en utvidgning åt väster 1909. Den ursprungliga muren låg ca sju meter söder om tornmuren. Kyrkogården är omgiven av murar av kalksten och sandsten. I väster finns en lägre mur uppförd senare, och en häck av liguster.

Kyrkogården har ingångar i väster och nordost. Huvudingången i väster har en dubbel grind av järn, målade i svart och flankerad av vitmålade stolpar av trä. Ingången i nordost har dubbla grindar i järn målade i svart och flankerad av vitmålade stolpar av trä. Gångsystemet löper från huvudingången i väster och längs kyrkan södra fasad med gångbeläggning av cementplattor. I övrigt saknas gångar. Cementplattorna ersatte grusgångar 1996. På kyrkogården finns två belysningsstolpar av stål med glödljusarmatur. Kyrkobyggnaden belyses av halogenlampor.

Kyrkogården omges av en trädkrans bestående av äldre hamlad skogslönn (nr 1-2, 4-7, 17-23), äldre hamlad ask (nr 3, 13-14). I öster finns två solitära träd, vårtbjörk (nr 8) och tuja (nr 9). I sydvästra delen av kyrkogården avgränsas gravrader av häckar med måbär. Kring gravarna i den västra delen samt på några övriga ställen finns häckar av buxbom. Kyrkogårdens äldsta träd, asken nr 3 utgör gränsen för den äldre kyrkogården. Detta träd, samt nr 13 och 14, ingick i en trädkrans kring den äldre kyrkogården. Träden planterades under senare delen av 1800-talet. Övriga träd i trädkransen är planterade från första delen av 1900-talet och framåt. Träden i allén från vägen till kyrkogården, ask och skogslönn, planterades på 1890-talet.

På kyrkogården finns synliga gravar väster, söder och öster om kyrkan. Utmärkande och ovanligt är tre gravvårdar av trä norr och nordost om kyrkan. Vid den norra muren finns ett medeltida fönsteröverstycke uppställt. Vid den östra muren står gravhällar lutade.



Lojsta kyrka och kyrkogård fotograferad från ovan 2022. Foto Pär Malmros, Visby stift.



Förrum till Lojsta kyrkogård. Längs ingången växer en allé med ask och skogslönn. Foto ES 2023.



Kyrkogården avgränsas i väster av en låg terrassmur och en häck med måbär. Foto ES 2023.



Den norra mursträckningen fotograferad från väster. Foto ES 2023.



Den södra mursträckningen fotograferad från väster. Foto ES 2023.



Den östra mursträckningen fotograferad från söder. Foto ES 2023.



Huvudingången i väster. En dubbel grind i smidesjärn mellan vitfärgade grindstolpar i trä. Foto ES 2023.



Ingång i nordväst. Foto ES 2023. En dubbel grind i smidesjärn liknande den vid ingången i väster. Foto ES 2023.



En gång belagd med betongplattor leder från huvudingången i väster längs kyrkans södra fasad. Foto ES 2023.



Trappsteg av äldre gravhällar leder till kyrkans södra långhusportal. En liknande trappa finns vid korportalen. Foto ES 2023.



Den södra delen av kyrkogården fotograferad från väster. Foto ES 2023.



Den sydöstra delen av kyrkogården fotograferad från väster. Foto ES 2023.



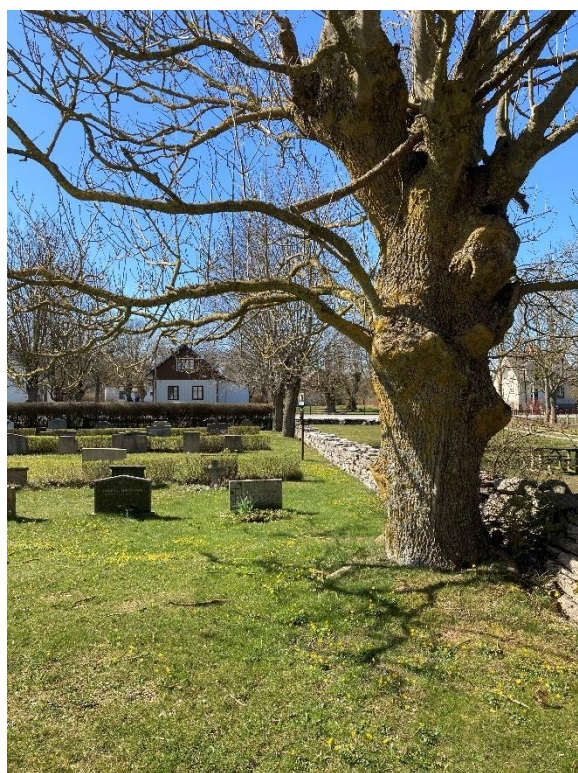
Den svdvästra delen av kyrkogården fotograferad från öster. Foto ES 2023.



Den nordvästra delen av kyrkogården fotograferad från väster. Gravraderna avgränsas av måbärshäckar. Foto ES 2023.



I den västra delen finns flera gravar omgivna av buxbomshäckar. Foto ES 2023.



Kyrkogårdens äldsta träd, en ask, växer vid den norra mursträckningen. Foto ES 2023.



Den norra delen av kyrkogården fotograferad från öster. Foto ES 2023.



Den östra delen av kyrkogården fotograferad från söder. Foto ES 2023.



Den östra delen av kyrkogården fotograferad från norr. Här syns ett par gravbräderor. Foto ES 2023.



Den sydöstra delen av kyrkogården fotograferad från söder. Foto ES 2023.



Längs den östra muren står borttagna gravvårdar lutade. Foto ES 2023.



Vid den norra muren står ett överstycke av kalksten till gotiskt fönster från 1300-talet. Se sid 34. Foto ES 2023.

Exempel på kulturhistoriskt värdefulla gravvårdar



Grav omgiven av en buxbomshäck. Gravvård i kalksten från 1902. Tidstypisk gotisk stil. Utpekad som kulturhistoriskt värdefull genom sin utformning (se nedan till vänster). Foto ES 2023.



Gravvård i kalksten från 1902. Utpekad som kulturhistoriskt värdefull genom sin utformning. Foto ES 2023.



Gravvård i ek nordost om kyrkobyggnaden ursprungligen tillverkad 1901. Träbrädan har därefter förnyats. Rosa f 1890 och Anna f. 1893 förolyckades 21 juni 1901 genom drunkning. Utpekad som kulturhistoriskt värdefull genom sin utformning. Foto ES 2023.



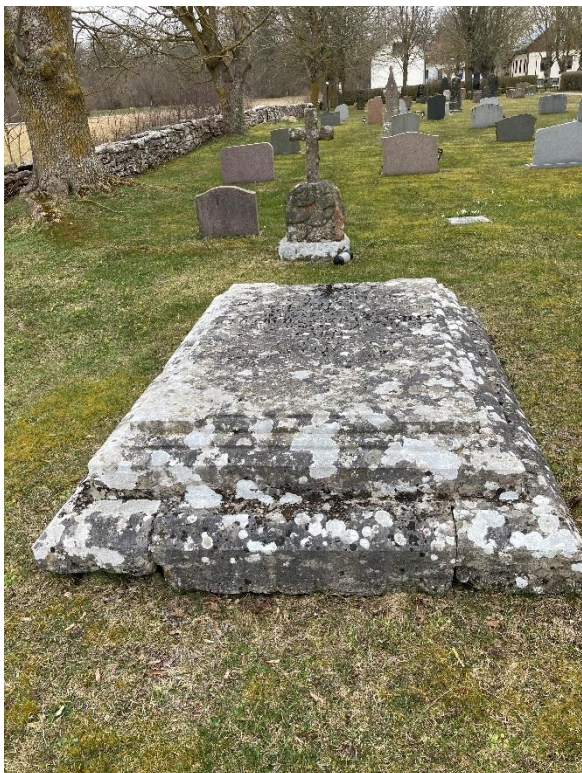
Gravvård i ekträ ursprungligen tillverkad 1897. Träbrädan har därefter förnyats. Utpekad som kulturhistoriskt värdefull genom sin utformning. Foto ES 2023.



Gravvård i ekträ ursprungligen från 1897. Träbrädan har därefter förnyats. Utpekad som kulturhistoriskt värdefull genom sin utformning. Foto ES 2023.



Gravvård i kalksten med ovanlig utformning från 1990-talet. Buxbomshäcken kring graven har helt tagit över. Utpekad som kulturhistoriskt värdefull genom sin utformning. Foto ES 2023.



Gravhäll i kalksten från sent 1800-tal. Den enda hällen på kyrkogården. Utpekad som kulturhistoriskt värdefull genom sin utformning. Foto ES 2023.



Gravvård i sandsten, troligen från tidigt 1900-tal. Utpekad som kulturhistoriskt värdefull genom sin utformning. Foto ES 2023.



Gravvård i kalksten med gotisk utformning från 1909. Utpekad som kulturhistoriskt värdefull genom sin utformning. Foto ES 2023.



Gravvård i svart granit från 1915. Tidstypisk. Utpekad som kulturhistoriskt värdefull genom sin utformning. Foto ES 2023.

Kyrkobyggnaden

Kyrkans huvuddrag

Lojsta kyrka har en påtagligt reslig profil genom sitt synliga läge på långt håll från vägen. Till dess profil bidrar det något grovt formade tornet, särskilt vad gäller den översta våningens ljudgluggar, vars form är betydligt enklare än de övriga, men ändå synes vara ursprungliga. Trots den ovanliga formen har kyrkan omisskännligen stått förebild för det av arkitekten Thor Thorén i början av 1900-talet ritade tornet på Hyssna nya kyrka i Västergötland. Lojsta kyrkas karaktär utmärks inte i någon högre grad, med gotländska mått mätt, av arkitekturbunden skulptur eller huggsten i omfattningar, utöver de tre portalerna. Dock har kyrkan en svit målningar över triumfbågen, och framförallt en av norra Europas mest anslående sammansättning av glasmålningar. I östfönstren har alla glasmålningar utom en ruta bevarats sedan 1200-talet.



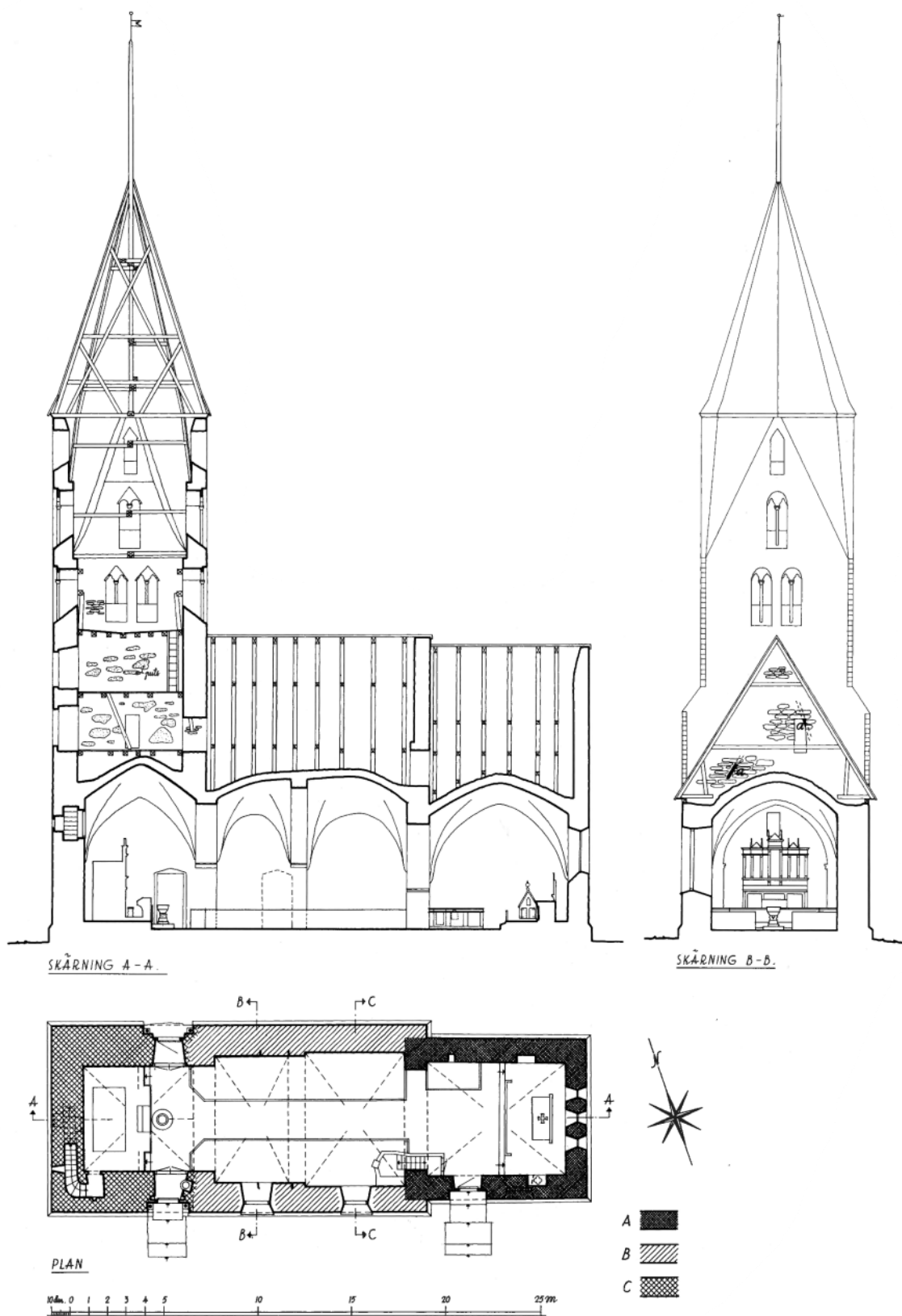
Exteriör från sydväst. Foto JL 2023.



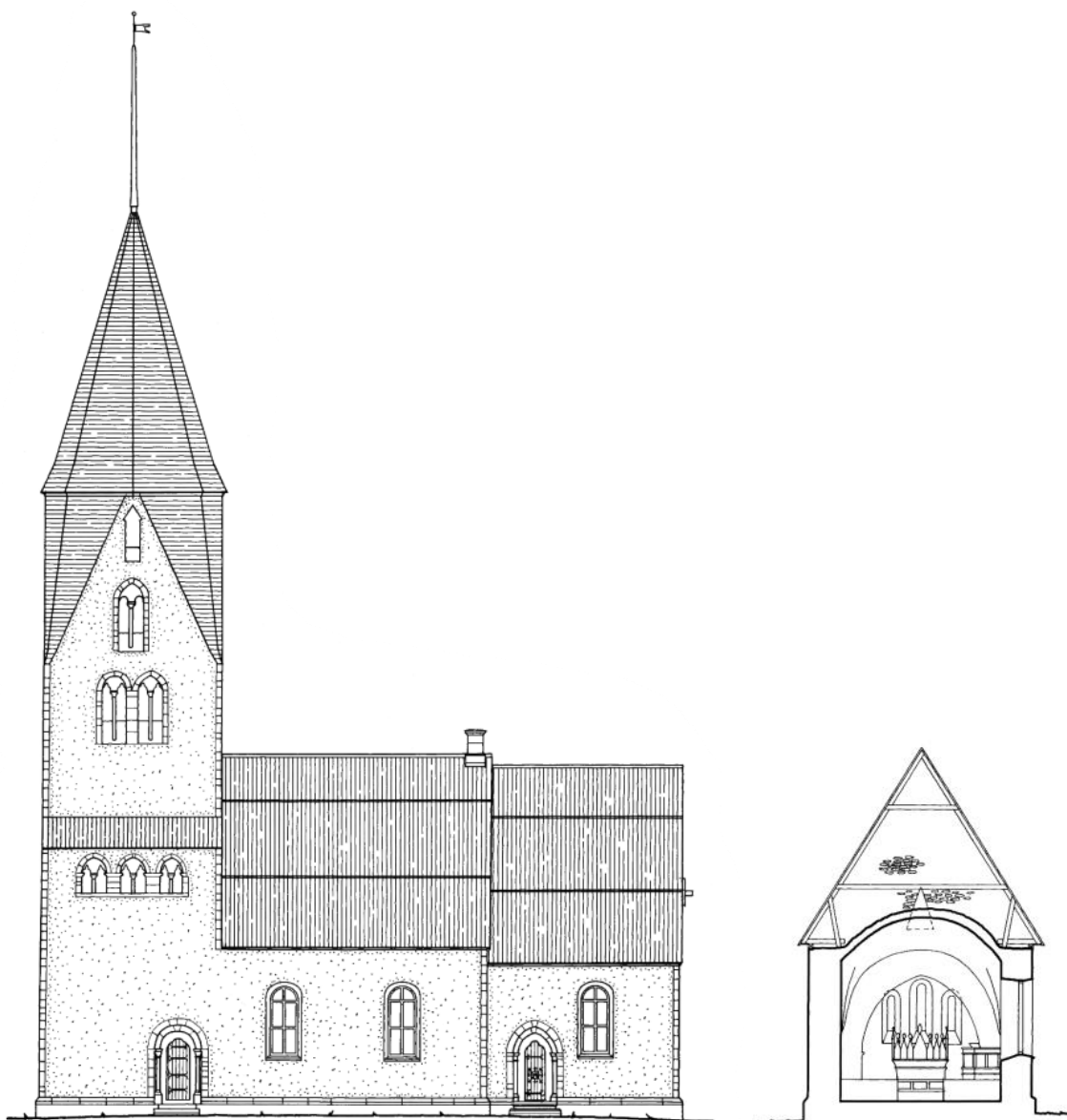
Kyrkan från öster. Foto JL 2023.



Flygbild från sydöst och exteriör från nordöst. Foto Pär Malmros 2023, Visby stift, respektive JL 2023.



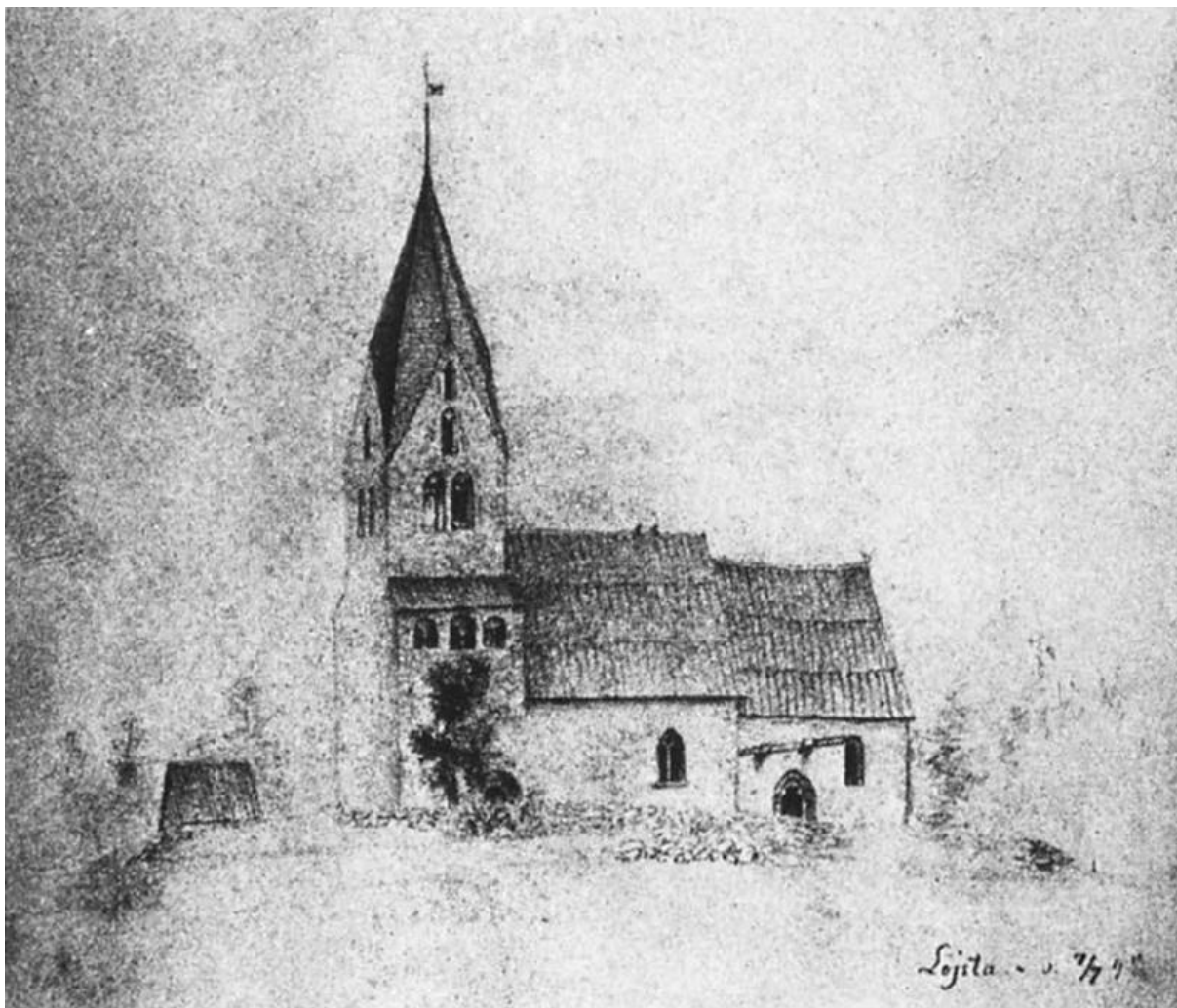
Längdsektion mot norr och tvärsnitt genom långhuset mot väster samt plan. Uppmätning John Söderberg 1943, ändrad 1976. Efter Sveriges Kyrkor volym 172, Gotland band VII:1 (1977).



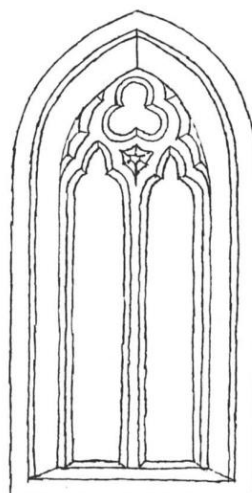
Fasad mot söder samt sektion av långhuset mot öster. Uppmätning John Söderberg 1976 respektive 1943. Efter Sveriges Kyrkor volym 172, Gotland band VII:1 (1977).



Rekonstruktion av kyrkan med planerat torn över långhusets västra del. Ritning av Erland Lagerlöf och John Söderberg 1977. Efter Sveriges Kyrkor volym 172, Gotland band VII:1 (1977). Foto JL 2023.



Kyrkan från söder. Teckning av Gustafva Meukow 1848. Efter Sveriges Kyrkor volym 172, Gotland band VII:1 (1977). I långhusets södra fasad sitter ett ensamt fönster, tvådelat med gotisk form. En hängränna på korfasaden leder bort takdropp från korportalen. Kortaket, som sviktat betänkligt, har ett krön på gavelspetsen och på långhustaket, som täcks av falar, skymtar övre delen av en stege. Även kortaket har falar.



Rest av ett gotiskt 1300-talsfönster i södra långhusfasaden, borttaget 1861. Till höger rekonstruktion av fönstret av Jan Utas 1977. Efter Sveriges Kyrkor volym 172, Gotland band VII:1 (1977). Foto JL 2023.

Byggnadshistorik

Inmurade trästycken i tornets östra mur, synliga från vinden, har tidigare haft en annan byggnadsfunktion. Delarna har tolkats som återanvända stycken av en äldre träkyrka. En skåra i en av dem har likheter med en syll från den tidigare stavkyrkan i Eke. Emellertid är trästyckena inte inmurade i den första stenkyrkan utan i det senare tillagda tornet, vilket i så fall skulle innebära att delarna, om de hört till en stavkyrka, redan hade varit återanvända i ett annat sammanhang förut. Det kan därför inte utan en närmare undersökning av styckena uteslutas att de ingått som en del av den första stenkyrkan. Dock är det mycket rimligt att det har stått en träkyrka i Lojsta. Stenkyrkans äldsta delar härrör från ett stycke in på 1200-talet och en kyrka bör ha funnits här redan på 1100-talet, så som man kan anta att det har gjort i de flesta gotländska socknar. Dessutom härrör dopfunten från 1100-talets slut och triumfkrucifixet från omkring 1200.

Under 1200-talets andra fjärdedel uppfördes det nuvarande koret och långhuset. Grävningar har visat att triumfbågen ursprungligen var trängre. I långhusets västra del är murarna tjockare än i den östra. Det visar att ett torn var tänkt att byggas ovanpå långhusets västparti. Troligen var tanken att en pelare i mitten skulle ge tornet ett stöd. Den rektangulära planformen på tornet talar möjligen för att det var tänkt att ha indrag på sidorna, med eller utom sidogallerier, i stället för att det skulle ha haft en rektangulär planform. Då en sådan stödpelare saknas och spår saknas på vinden av att ett torn skulle ha byggts saknas talar det för att tornet aldrig kom till stånd. Delar till äldre ljudgluggar finns inplacerade i det nuvarande tornet, men de kan ha levererats till kyrkan innan det äldre tornet var byggt och sedan istället placerats in i det nya. Ett äldre hål för en klocklina på platsen för det planerade tornet kan ha använts i en takryttare på samma plats. Kanske kan även de inmurade trästyckena, som trots ha kommit från en träkyrka, ha ingått som del av en träkonstruktion, till exempel i en takryttare eller i ett provisoriskt gavelröste.

Långhusets västra travé hade motstående portaler på motsvarande sätt som nu. Ett fönster fanns från söder i långhusets östra travé och ett i korets södra fasad, vilka rimligen varit mindre, rundbågiga öppningar. Invändigt försågs valven med en enkel målad dekor och fönstren med glasmålningar, varav de i östfönstren, är bevarade. De har daterats till 1200-talets mitt och kan ha kommit på plats när byggnaden var färdigställd.

Omkring 1300 försågs kyrkan med torn. Det byggdes dock inte på långhusets västra del utan på egen grund väster om långhuset. Det blev större och kraftigare än vad tornet tidigare varit tänkt, och har tydligare gotiska drag än kyrkan i övrigt. Vid tornbygget flyttades portalerna till det nya tornet. Emellertid kom de då att byta sida. Den större portalen, huvudportalen, placerades nu i stället på norra sidan. Troligen berodde det på att vägen passerade förbi på norra sidan och att kyrkogårdsingångarna var förskjutna åt norr. Dock är vändningen mot norr inte helt påtaglig och lösningen kan också ha varit tänkt som ett provisorium i väntan på att en ny och större gotisk portal skulle infogas i söder, som inte kom till stånd. Emellertid moderniserades något senare på 1300-talet, vid seklets mitt, den äldre kyrkan. Triumfbågen vidgades och inramades av kalkmålningar. Långhusfönstret vidgades till ett tvådelat gotiskt masverksfönster. Vid 1300-talets mitt försågs kyrkan med en ny altarprydnad, ett retabel, lagt så att inte glasmålningarna skymdes. Att retabelt tillverkades i kyrkan framgår av den förlageritning som ristades i putsen på det nya tornet i väster. Kyrkan försågs under 1300-talet också med nya träskulpturer, nu på muséer.

Under 1400-talet målades en passionssvit på norra långhusmuren och under 1500-talet en senare skadad scen med S:t Göran och draken. Kyrkan hör till de få på Gotland som aldrig försågs med murad vidbyggd sakristia. En inbyggnad av trä, av ett slag som varit vanlig i kyrkor innan de fick sakristia, fanns i korets nordöstra hörn. Särskilt vanliga synes sådana ha varit på södra Gotland där medeltida sakristior var ovanliga. Sakristia diskuterades dock under 1700- och 1800-talet. Sten samlades in, men bygget blev aldrig av.

Kyrkans tak och den stora tornhuven har krävt många reparationer. På 1860-talet och åren däromkring genomfördes en viss förändring av kyrkan. Korets och långhusets fönster mot söder förstörades och kompletterades med ett nytt i långhusets västra del. Troligen var det nu som långhusets faltak byttes till spåntak och förmodligen också fick en något lägre vinkel än tidigare. 1912 genomfördes en yttre restaurering som bland annat innebar att murarna, vars puts särskilt på tornet hade fallit av, nu putsades om. Vid en ny restaurering på 1950-talet omputsades murarna åter med nu byttes långhusets spåntak tillbaka till faltak. Tornhuven reparerades grundligt på 1930-talet efter ett åsknedslag samt 1981 efter att ha varit i dåligt skick. Kyrkans yttre restaurerades åter år 2000.



Exteriör från söder vid 1800-talets slut. Vid en restaurering på 1860-talet togs ett nytt fönster upp och övriga förstörades, långhustaket fick spån och sänktes troligen något. Foto ATA.



Exteriör från sydväst före och efter yttre restaurering i början av 1900-talet. Foto J W Hamner 1900 och Einar Erics 1915, ATA.



Exteriör från sydost. Foto Einar Erics 1915, ATA.



Exteriör från sydöst. Foto Anders Roland ca 1920, ATA. Till höger foto från sydväst troligen omkring 1950. Foto ATA.



Exteriör från sydväst efter yttre restaurering 1954-1955. Foto Gunnar Svahnström 1957, ATA.

Nulägesbeskrivning

Exteriör

Kyrkan är tydligt uppdelad i kor, något bredare och högre långhus samt ett lika brett med kraftigt och högre torn i väster, med tydligt markerade indrag på sidorna. Fasaderna är putsade, utom socklar, hörnkedjor och omfattningar. Perspektivportaler med huggen omfattning finns på korets södra sida som på tornets södra och norra sidor. Den norra portalen är den största, den är sedan länge tagen ur bruk och portalnischen sedan 1920-talet använd till förvaring. I östgaveln sitter en trefönstergrupp av för Gotland inte ovanligt slag medan nordfasaden i hög grad framstår som sluten. Tornet är försett med gallerier åt söder och norr, samt med lastportar i två våningar över varandra åt väster. Nedanför dessa sitter en ljusglugg med fyrpassform som också utgör ljusinsläpp till kyrkorummet från väster. Ljudgluggarna i tre våningar är till sina proportioner mindre än vad som annars är gängse på motsvarande typ av gotländska kyrktorn, men har därför istället kompletterats med ljudgluggar i gavelpetsarna vars omfattning är helt oartikulerad. De kröns av enkla triangelbågar. Utformningen av dessa överensstämmer med de övriga ljudgluggarnas inre avtäckning vilket talar för att även de enkla ljudgluggarna är ursprungliga, även om deras nuvarande form knappast varit avsedd.



Exteriör från sydväst. Foto JL 2023.



Exteriör från sydöst. Foto JL 2023.



Exteriör från nordöst. Foto JL 2023.



Exteriör från nordväst. Foto JL 2023.



Tornets sydportal.
Foto JL 23.



Långhusets
sydfasad.
Foto JL 2023.



Korets södra fasad.
Foto JL 2023.



Korportalen.
Foto JL 2023.

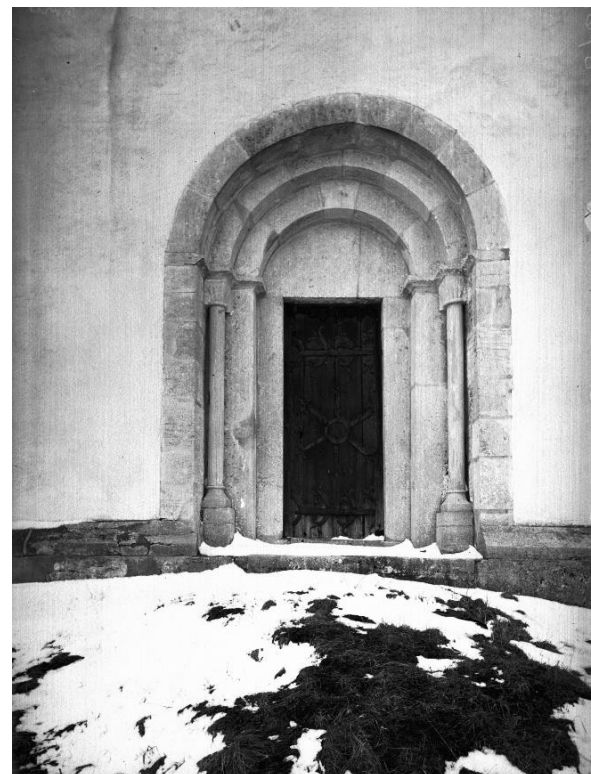


Korgaveln från öster. Ovan änden av en ankarbjälke i gavelröset. Nedan trefönstergruppen. Det mellersta fönstret kröns av en båge huggen i ett stenblock medan sidofönstren har bågar av flera stenar. Foto JL 2023 samt (ovan) Pär Malmros 2022, Visby stift.





Den fönsterlösa nordfasaden utan sakristia, sedd från öster och väster. Foto JL 2023.



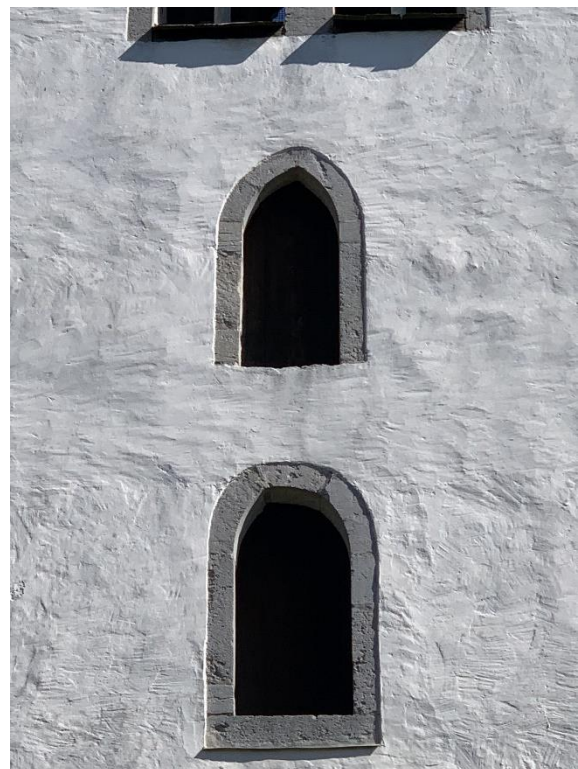
Nordportalen snett från sidan och rakt framifrån innan marken sänktes. Foto JL 2023 respektive Anders Roland ca 1920, ATA.



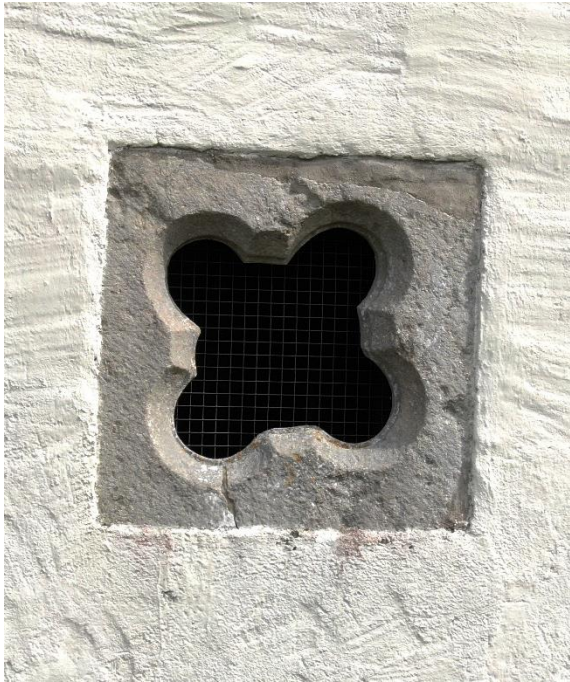
Nordportalen. I förgrunden stenmaterial, möjligen del av det som på 1700- och 1800-talets samlades in till en aldrig utförd sakristiebyggnad och lades på kyrkans norra sida. Foto JL 2023.



Nordportalens dörr med medeltida beslag. Till höger tornet från väster. Foto JL 2023.



Nedre delen av tornets västra fasad samt närbild av de två lastportarna i västfasaden. Foto JL 2023.



Ljuslugg i tornets västfasad samt tornets södra och norra galleri. Foto Pär Malmros 2022-2023, Visby stift.



Tornets nedre norra, västra, södra och östra ljudgluggar. Foto Pär Malmros 2022-2023, Visby stift.



De övre ljudgluggarna mot norr, väster, söder och öster. Foto Pär Malmros 2022, Visby stift



De översta ljudgluggarna mot norr, väster, söder och öster. Foto Pär Malmros 2022, Visby stift.



Tornhuven från sydost. Foto JL 2023. Vindflöjeln. Foto Pär Malmros 2023, Visby stift.

Interiör

Rummet har en tydlig uppdelning i koret, bakom triumfbågen, samt kyrkan i övrigt. Den senare är i sin tur uppdelad i tre travéer som avsmalnar åt väster och där den västra, ringkammaren, skiljs åt av en kraftig båge. Huvudingång sker från tornet i väster. Den norra portalen är störst, men den södra utgör huvudportal. Att så kan ha varit fallet, även när portalen inte var kyrkans största, framgår av att portalsmygen i söder har ett välbevarat vigvattenskar. Kyrkorummet är enskeppigt och täcks av fyra murade valv. Väggar och valv är putsade. De har inslag av kalkmålningar, dels dekorativa i kor- och långhusvalven samt kring östfönstret, tillkomna vid valvens byggnadstid på 1200-talet, dels från 1300-talets mitt över triumfbågen samt från 1400- och 1500-talet på norra och södra långhusmurarna. Ristningar i putsen finns på ringkammarens västra mur samt korets norra mur. Korets östfönster täcks helt av glasmålningar, varav endast den nedre i mittfönstret inte är ursprunglig. Övriga stora fönster mot söder är kraftigt vidgade respektive upptagna på 1860-talet.

Uppgången till vinden sker från ringkammarens sydvästra hörn. Därifrån går en murtrappa norrut inne i tornets västra mur. Den passerar förbi det högt sittande fönstret i väster, vilket var igenmurat en period fram till 1920-talet. Trappan mynnar i norra galleriet varifrån en passage leder in till tornets första övervåning. En passage i motstående sida leder ut till södra galleriet. En stor lastport finns i väster. Genom lucka i golvet nås ett mindre utrymme ovanför valvet, vilket i öster har en triangulär avlastningsbåge med kvarsittande skälbräder ovanför tornbågen. Vidare uppåt i tornet kommer man via trätrappor och stegar. Även tornets andra övervåning har en lastport mot väster. Däröver ligger klockvåningen som bildar ett sammanhängande rum ända upp i tornhuvan. Öppningen till långhusvinden sker genom en liten passage från tornets första övervåning. I denna och på andra ställen i östra tornmuren är infogat återanvända trästycken med okänd funktion. Korvinden nås via en triangulär och smal öppning, vars sidor bärs upp av äldre skälbräder. Söder om denna in mot långhusvinden finns en enkel men något dold nisch. En kraftig bjälke förankrar korets östgavel med långhusgaveln.



Interiör mot öster. Foto JL 2023.



Interiör mot nordväst. Foto JL 2023.



Interiör mot väster. Foto JL 2023.



Interiör av långhuset mot sydväst. Foto JL 2023.



Interiör av triumfbågen och koret mot öster. Foto JL 2023.



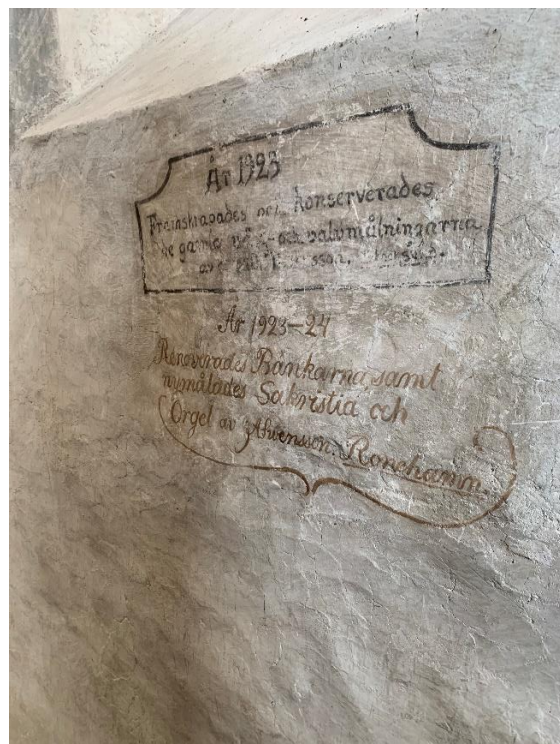
Interiör av koret mot sydöst samt av korets sydöstra hörn. Foto JL 2023.



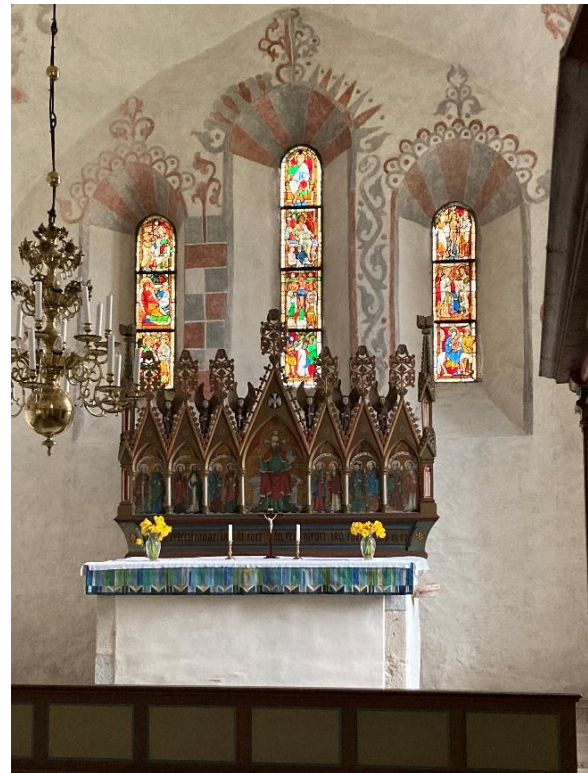
Korvalvet mot nordväst. Foto JL 2023.



Interiör av koret mot norr. Foto JL 2023.



Ristade drakar på korets norra mur samt målad minnesskrift på muren bakom altaret. Foto JL 2023.



Korfönstren i olika belysning. Foto JL 2023.



Korets östra fönster med glasmålningar från 1200-talets mitt. Foto JL 2023.



Kalkmålning från 1300-talet över triumfbågen. Foto JL 2023.



Kalkmålning över triumfbågens norra del. Foto JL 2023.



Kalkmålning ovanför triumfbågens krön. Foto JL 2023.



Kalkmålning över triumfbågens södra del. Foto JL 2023.



Långhusets norra mur mot öster samt detalj av kalkmålning från 1200-talet på murens övre del. Foto JL 2023.



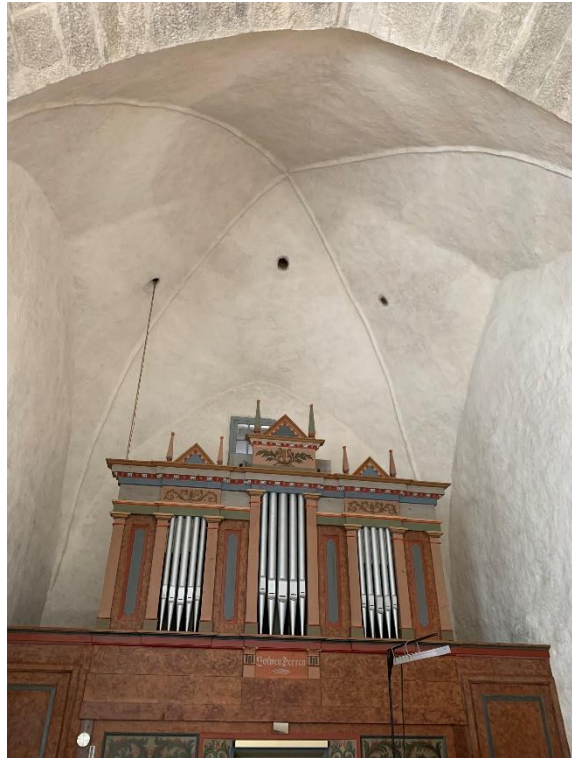
Kalkmålningar på långhusets norra mur samt murklack för att bredda muren under det planerade tornet. Foto JL 2023.



Långhusets södra mur mot sydöst. Foto JL 2023.



Västra delen av långhusets södra mur med murförtjockning för det planerade tornet samt spår av tidigare portal och målningar från 1500-talet. Till höger långhusets valv mot sydöst. Foto JL 2023.



Tornbågen sedd underifrån, öster uppåt i bild, med hål för klocklina i västra långhusvalvet från tidigare torn eller takryttare, samt hål i tornvalvet. Till höger tornvalvet. Foto JL 2023.



Ringkammaren mot väster. Foto JL 2023.



Ingång till torntrappan i ringkammarens sydvästra hörn samt utrymmet innanför dörren. Foto JL 2023.



Murtrappa i tornets västra mur sedd uppåt mot norr samt nedåt mot söder. Foto JL 2023.



Ljusglugg i torntrappans västra sida med putsad omfattning och äldre graffitti, placerad framför fönstret i ringkammarens västra mur. Foto JL 2023.



Tornets norra galleri mot väster med murtrappans mynning samt golvet. Foto JL 2023.



Tornets första övervåning mot nordväst. Foto JL 2023.



Tornets första övervåning mot sydväst. Foto JL 2023.



Tornets södra galleri mot väster samt träkonstruktion i dess östra del. Foto JL 2023.



Arkadbåge i södra galleriet. Foto JL 2023.



Utrymme mellan tornvalvet och första övervåningens golv, sett mot öster med avlastningsbåge ovanför tornbågen. Foto JL 2023.



Del av avlastningsbågens träkonstruktion. Till höger tvärbjälke nära östra tornmuren med rörformat hål i muren samt nedan rester av sturk, sett mot norr. Foto JL 2023.



Tornets andra övervåning mot nordväst. Foto JL 2023.



Lastport i tornets andra övervåning samt detalj av bomrännan i portens södra smyg. Foto JL 2023.



Tornets andra övervåning mot öster. Foto JL 2023.



Klockvåningen. De nedre ljudgluggarna. Foto JL 2023.





Två av de övre ljudgluggarna. Foto JL 2023.



Gavelspetsarna och två av de översta ljudgluggarna. Foto JL 2023.



Huvkonstruktionen sedd underifrån. Foto JL 2023.



Passage till långhusvinden från tornets första övervåning genom östra tornmuren med inmurat återanvänt urskårat trästycke. Foto JL 2023.



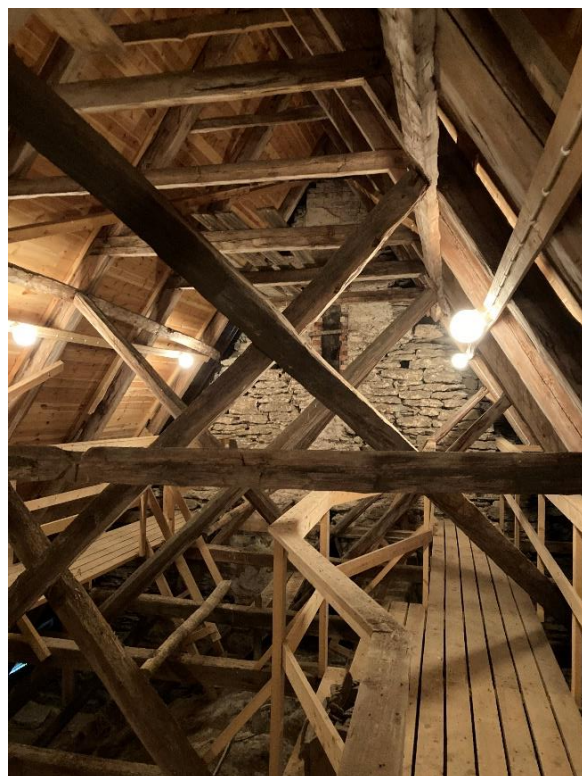
Inmurade återanvända trästycken i tornet östmur, sedda inifrån långhusvinden.



Långhusvinden mot väster. Foto JL 2023.



Långhusvindens västra del mot söder längs tornets östmur och mot väster längs långhusets södra mur. Inga synliga rester finns av en tidigare tornuppbyggnad över långhusets västra del vilket talar för att planen aldrig fullföljdes innan det nuvarande tornet byggdes. Foto JL 2023.



Långhusvinden mot öster med valvens ovansida respektive takstolens övre del. Foto JL 2023.



Långhusvindens östra del mot norr med ankarbjälken som även skjuter ut i korets östgavel. Foto JL 2023.



Till vänster långhusets östgavel med spår av tidigare skorstensstock samt öppning till korvinden. Nedan nisch (skattgömma?) i långhusvindens sydöstra hörn. Foto JL 2023.





Öppning mellan vindarna sedd från långhusvinden mot nordöst och sydöst. Foto JL 2023.



Träkonstruktionen i öppningen mellan vindarna, övre östra bocken sedd mot öster och nedre södra sidan sedd mot nordväst. Foto JL 2023.



Korvindens västra del mot nordväst och väster med öppningen från långhusvinden. Foto JL 2023.



Korvinden mot öster samt korvalvets ovansida mot sydöst. Foto JL 2023.

Fast inredning och inventarier

Kyrkans retabel är från 1300-talet men försågs helt med nya målningar och en del rekonstruerade detaljer 1896. Ett tidigmedeltida triumfkrucifix sitter i triumfbågen, men satt före 2000-talet på korets norra mur. Koret har tre murnischer, varav den östra på norra sidan av koret har trädörrar med delvis snidad dekor.

Predikstolen från 1600-talets slut, utan ljudtak, kompletterades på 1920-talet med en inbyggd sakristia, vars utsträckning minskades på 1950-talet. Bänkinredningen tillkom huvudsakligen på 1860-talet och målades 1923-24, men korbänken är äldre, tillverkad vid 1600-talets slut och vars målningar från 1749 utgjort förebild för övrig inredningsmåleri på 1920-talet. Dopfunten från 1100-talets slut är väderbiten. Orgeln byggdes av Johan Künkel, Färjestaden, 1991. Fasaden tillkom 1923-1924 efter ritningar av arkitekt Anders Roland.

Klockan är gjuten av J. P. Forsberg i Kalmar 1864. I korgolvet finns några märkliga hällar, dels upphöjda hällar från 1200-talet, dels från 1300-talet med figur i en arkitektonisk omfattning. I museisamlingar, på Statens Historiska Museet förvaras en uppsättning av medeltida träskulptur, varibland kan nämnas en madonnabild från 1200-talet, samt två figurer från 1400-talet, en helig biskop samt en madonnabild.



Altare, altarprydnad/retabel och antependium Gotlands Hemslöjd 1957. Foto JL 2023.



Piscina på altarets södra sida, till höger altarets baksida. Foto JL 2023. Nedan till vänster skåp på baksidan. Foto Inventarieinventeringen ca 2000.



Retabel från 1300-talet med målningar av Carl Wilhelm Pettersson 1896. Foto JL 2023.



Förlaga till retabelts bågar, ristad med passare på ringkammarens västra vägg, vilket visar att det tillverkades i kyrkan, samt retabelts baksida. Foto JL 2023.



Triumfkucifix från omkring 1200. Foto Inventarieinventeringen ca 2000.



Triumfkucifixets baksida. Foto JL 2023.



Nischer i korets norra murs västra del samt södra murs östra del. Foto JL 2023. Nedan till höger den senares bottenplatta med piscina. Foto Inventarieinventeringen ca 2000.



Sakramentsskåp från 1200-talet i korets norra murs östra del. Foto JL 2023.



Nisch från 1300-talet med vigvattenskar i södra tornportalen. Foto JL 2023.



Predikstol från 1600-talets slut, senare förändrad. Foto Inventarieinventeringen ca 2000.



Sakristieskrank framför predikstolstrappan från 1924, ombyggt 1957. Till höger blick genom rummet mot trappan. Foto JL 2023.



Korbänk från 1600-talets slut, förändrad på 1860-talet. Målningar från 1700-talet och 1923-1924. Foto Inventarieinventeringen ca 2000.



Bänkinredning huvudsakligen från 1864 med målningar från 1923-1924. Till höger bänkdörr med bevarad målning från 1860-talet. Foto Inventarieinventeringen ca 2000.



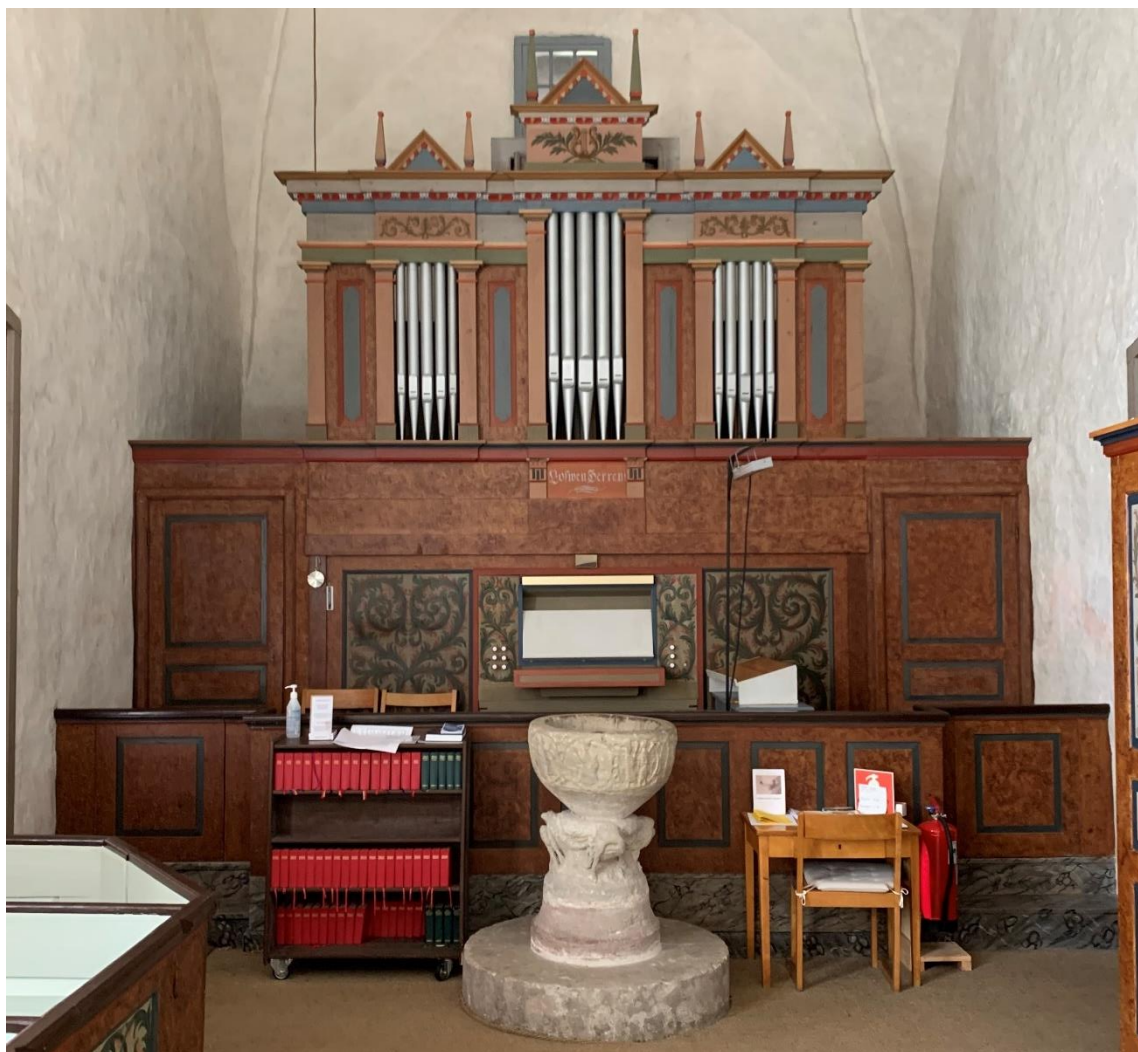
Dopfund av sandsten från 1100-talets senare del. Foto JL 2023.



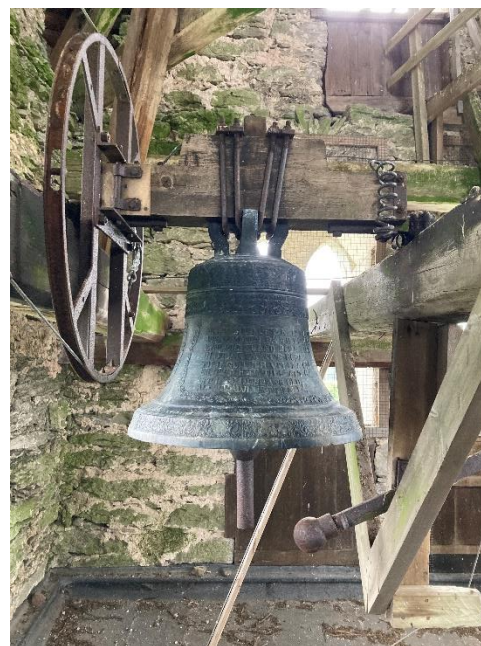
Cuppan till dopfunten. Foto JL 2023.



Foten till dopfunten med bas av röd kalksten. Till höger nummertavla, tillverkad av L. P. Pettersson 1866. Foto Inventarieinventeringen ca 2000.



Orgelfasad från 1923-1924, ritad av Anders Roland. De flankerande dörrarna tillkomna 1997-1998. Nuvarande orgel byggd av Johannes Künkel, Färjestaden, 1991.



Orgelfasaden före 1997-1998. Foto Raymond Hejdström 1976, efter SvK Go VII:1 (1977). Till höger klockan, gjuten av J. P. Forsberg i Kalmar 1864. Foto JL 2023.



Sten med relief från 1300-talet, kanske från en stiglucka. Till höger gravhäll från 1300-talet. Foto JL 2023.



Gravhällar från 1200-talet i korgolvvet. Foto JL 2023.



Madonnabild i lövträ, omkring 1200. Helig biskop, i ek, 1300-talets förra hälft. Nu i Statens Historiska Museum. Foto Lennart Karlsson, Medeltidens bildvärld, SHM.



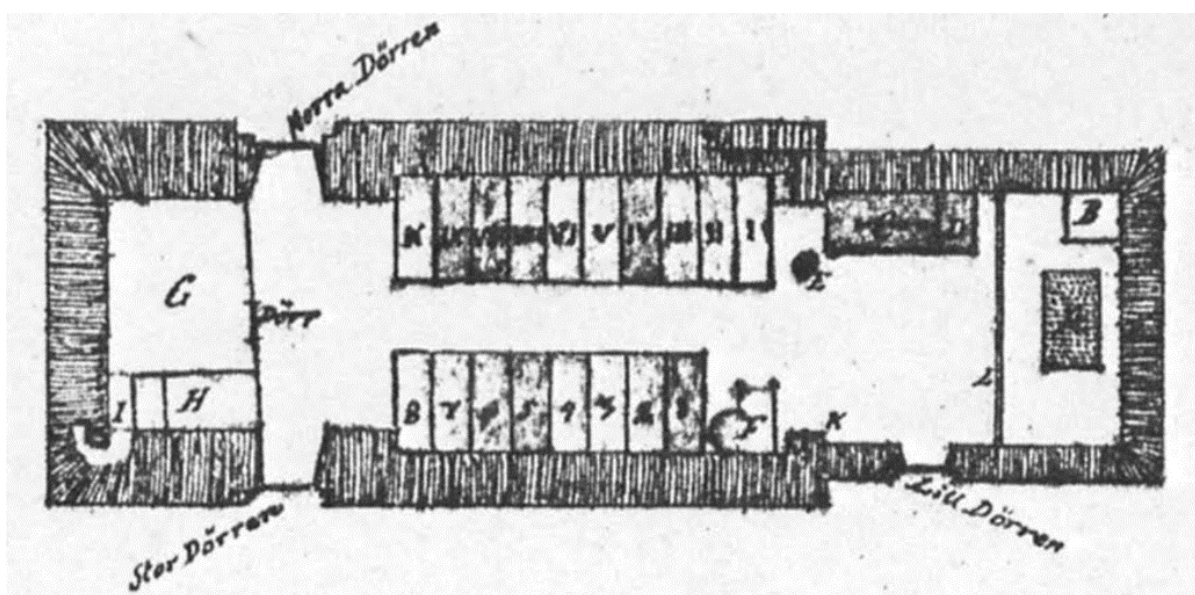
Madonnabild i ek, 1300-talets förra hälft. Nu i Statens Historiska Museum. Foto JL 2017 respektive Henrik Hultgren 1958, ATA.

Restaureringar

De senaste restaureringarna

Kyrkorummet omgestaltades på 1860-talet. Då revs en skärmvägg för avskrankningar bakom västportalerna samtidigt som fönster togs upp och bänkinredningen målades om i en gulaktig ådringsmålning.

En omfattande inre restaurering skedde 1923-1924 efter Anders Rolands förslag. Inredningen ommålades, äldre kalkmålningar togs fram. En sakristieinbyggnad nedanför predikstolstrappan och en orgel i väster var andra bidrag. En inre restaurering 1957 innebar främst rengöring sedan en tidigare installerad värmekamin sotat ner rummet något. Samtidigt minskades sakristieskranket från 1920-talet. En ny inre restaurering vidtogs 1997-1998.



Kyrkans inredning i början av 1800-talet. Uppmätning av Lars Paul Engbom 1826, efter SvK volym 172, Go VII:1 (1977). A: altare, B: sakristia, C-D: korbänk med prästbänk i öster, E: dopfont, F: predikstol, G: ringkammare, H: kyrkans magasin, I: tornuppgången, K: "gammal Soffa" (brudbänk?), L: altarskranket, 1-7: mansbänkar för olika gårdar, 8: båtsmansbänk, I-VIII: kvinnobänkar för olika gårdar, IX: klockarbänk, X: båtsmansbänk.



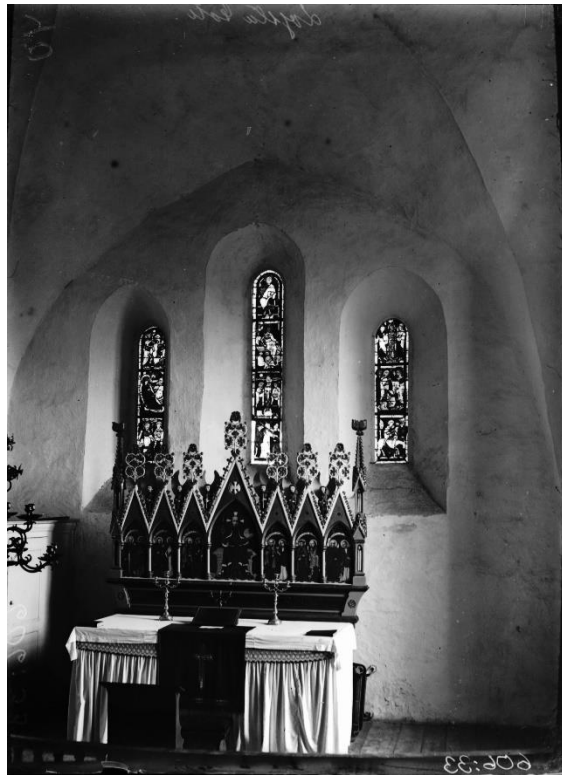
Detalj av äldre interiörbild (se nedan) visande kyrkans västra del med avtryck på väggen i sydväst av den tidigare inredningen som framgår av planritningen ovan.



Detalj av äldre interiörbild (se nedan) visande kyrkans östra del med sakristieskrank i nordöstra hörnet samt marmoreringsmålning på altaret.



Interiör mot öster. Foto ca 1900, ATA.



Sakramentskåp på korets norra mur samt altaret och östfönstren. Foto Einar Erici 1915, ATA.



Interiör mot öster. Foto Anders Roland omkring 1920, ATA.



Korets östra del. Altaret är klätt med textiler som inte länge finns kvar idag. Foto Anders Roland omkring 1920, ATA.



Långhusets nordöstra hörn. Foto Anders Roland omkring 1920, ATA.



Interiör mot väster. Foto Anders Roland 1920, ATA.



Interiör mot öster efter restaureringen 1923-1924. Foto Carl Wilhelm Pettersson troligen 1924, ATA.



Interiör mot öster.
Foto Einar Erici
1949, ATA.
Sakristieskranket
tillkom 1924 men
minskades 1957.



Interiör mot väster efter restaureringen 1957. Foto Gunnar Svahnström 1957, ATA.



Interiör mot öster efter restaureringen 1957. Foto Sören Hallgren, troligen vid 1960-talets början.



Interiör mot öster, troligen på 1970-talet, innan krucifixet hängdes i triumfbågen. Foto Raymond Hejdström, Gotlands Museum.

Arkeologi

De gotländska kyrkorna erbjuder ett stort mått av arkeologiskt intressanta spår. Det gäller både marken som kyrkan står på och kyrkogården samt ibland även de närmaste omgivningarna. Kyrkorna byggdes ofta på redan etablerade platser och under de nära tusen år en kyrka stått på samma plats har det avsatt lämningar, som kanske inte är lika märkbara som den stående kyrkan men som är värda att uppmärksammas som viktiga kunskapskällor. Det är till exempel spår av tidigare kyrkobyggnader, bevarade trä- eller stenkistor, bildstensfragment, gravklot och gravstenar, men även runristningar och lösa föremål. I föreliggande avsnitt fokuseras på anläggningar under mark och golv. De artefakter som är med i rapporten är sådana som representerar något som kan peka på att det finns okända fornlämningar. I det här fallet är det företrädesvis vikingatida föremål som kan tyda på att det finns gravar kvar från det tidigaste kyrkoskedet.

På den norra sidan av kyrkorna ligger många av de äldsta kristna gravar som vi känner till. Här begravdes framför allt kvinnor under kyrkans tidiga existens i enlighet med ett könssegregerat gravskick. Redan under 1200-talet upphörde i flera fall bruket att använda norra sidan av kyrkogården som begravningsplats. Bruket återupptogs först under 1800- och 1900-talen. När den började användas för begravingar igen påträffades gamla gravar, inte sällan gravar från vikingatiden och den äldsta kristna tiden på Gotland. Ofta hade gravläggningen skett i kläder med spännen och utsmyckningar som hör vikingatidens sista del till. Fynden är mycket intressanta men tyvärr inte så utförligt beforskade som man kan föreställa sig. Det rör sig om föremålsfynd av vikingatida karaktär, av personlig art och som tillhört klädedräkten och med denna fått följa med i graven. Vanliga föremål är pärlor, knivar, kammar och olika typer av smycken relaterade till klädedräkten (Thunmark-Nylén 1995).

Under kyrkornas golv ligger ofta gamla gravar med bevarade trä- eller stenkistor. Något som också noterats särskilt är spår efter äldre kyrkor, träkyrkor i form av syllar, stavkonstruktioner eller sekundäranvända plankor och spår efter stenkirklar i form av murverksrester under mark och golv. Dock har inte sekundärt inmurade detaljer i den nuvarande kyrkan som fasadstenar eller friser tagits upp i avsnittet om arkeologi, liksom inte heller ännu stående murverk som ingått i en äldre anläggning.

I putsen på kyrkornas väggar påträffas ibland medeltida inskrifter och putsristningar. Ofta har inskrifterna runor, vilket är av stort intresse för kunskapen om runor, eller innehåller graffiti i form av tecknade figurer. Av någon anledning har run- och bildstenar från äldre tider tagits till kyrkan för att införlivas i byggnaden. I kyrkornas byggstenar finns också stenhuggarmärken och med hjälp av dem kan man få en uppfattning om delaktigheten i kyrkobyggena.

Kyrkornas vindar och övervåningarna i tornen har genom tiderna använts som förvaring, även om kulturhistoriskt värdefulla föremål i regel tagits om hand och nu förvaras på annan plats. De lager som bildats på valvens ojämna ovansidor kan dock innehålla lösa delar till inventarier som tidigare förvarats där eller spår av tidigare reparationer på kyrkobyggnaden. De kan innehålla rester av vardagliga föremål som berättar om hur vinden och tornen har använts eller personliga saker som burits upp i hopp om få ett skydd i kyrkans hägn. Äldre stegar, klockrep, redskap från hur taken tjarats förekommer också. Kyrkogårdsmurar, såväl de medeltida som de yngre kan innehålla byggmaterial som per definition är fornlämning eller fornfynd, som till exempel stenar med ristningar.

I texten förekommer ett särskiljande av fornlämningar och övriga kulturhistoriska lämningar. Med *fornlämning* avses lämningar som enligt Riksantikvarieämbetets bedömning uppfyller fornlämningsrekvisiten (villkor baserade på Kulturmiljölagens 2 kap.), och vars lämningar huvudsakligen kan antas ha tillkommit före 1850. Med *övrig kulturhistorisk lämning menas* de typer av lämningar som enligt Riksantikvarieämbetets bedömning uppfyller fornlämningsrekvisiten, och vars lämningar huvudsakligen kan antas ha tillkommit 1850 eller senare samt de typer av lämningar som enligt Riksantikvarieämbetets bedömning inte uppfyller fornlämningsrekvisiten. Rörande registren är det dock viktigt att peka på några källkritiska problem. Fornsök och Fornreg, de digitala registren för information om fornlämningar, är användbara källor för information om kyrkomiljöer. Men de utgör i sig ett källkritiskt problem då 10 000-tals lämningar vid digitalisering har kommit att registreras på felaktig nuvarande belägenhet eller fyndplats. Ofta är uppgifterna korrekta men när flera fornlämningar påträffats intill varandra, som till exempel stenkistor på kyrkogården, är det svårt att veta om en borttagen kista i ett dokument är densamma som en som i tidigare upprättade beskrivningar anges ligga kvar på fyndplatsen.

Arkeologiska undersökningar

I samband med renoveringsarbeten i kyrkan 1957 gjordes även en arkeologisk undersökning under golvet i koret. Man dokumenterade grundmurarna till kyrkan och konstaterade att det inte funnits någon äldre stenkyrka än den nuvarande. Mycket under korgolvet var skadat av ”sentida” begravningar. Vad sentida kan vara för period nämner inte undersökaren i rapporten. Vid undersökningen tog man tillvara 3 medeltida mynt, 2 glasbitar och en figur av bränd lera¹. Efter Riksantikvarieämbetets fyndfördelningsbeslut överfördes fynden till Gotland Fornsal där de nu förvaras².

Ett schakt, ca 150 cm långt och ca 30 cm brett, grävdes cirka 2 meter in söder om korets sydvästra hörn för att lokalisera den äldre åskledaren då man skulle lägga ner en ny. Grävningen utfördes 1999 eller 2000. Fyllningen bestod av omblandad lerig jord med enstaka benfragment av människa samt smidda spik och modernt tegel. Inget av antikvariskt intresse påträffades³.

Värdering

Allmänt

Alla kyrkor bidrar till att materialisera bilden av det heliga. Invändigt utgör de en ram för mötet mellan människan och det livsavgörande på ett sätt som andra rum inte gör. Till det yttre markerar de sin belägenhet i landskapet, men tar också det yttre rummet i anspråk och utgör en påminnelse om värden som ligger vid sidan om vardagen. Genom historien har betoningen legat på olika delar och egenskaper i kyrkan. Samtidigt finns det många likheter mellan skilda kyrkor, särskilt för dem som ingår i samma kyrkliga tradition. Stor omsorg har sedan det kristna kyrkobyggandets äldsta tid ägnats konsten och arkitekturen. I kombination med att många kyrkor också är gamla hör de till våra viktigaste kulturmiljöer.

Kyrkorna på Gotland utgör en del av den världsöverspännande kristna kyrkans byggnader, en del av kyrkorna i Sverige och en del av kyrkobyggandet på Gotland. Gotlands kyrkobyggande är

¹ Svahnström 1957.

² Brev till Gotlands Fornsal 1957. Gotlands Museums inv. nr. GFC 10048.

³ Trönndal 2000.

relativt homogent. Byggnadsdetaljers utformning och tillvägagångssätt vid kyrkornas planering återkommer mellan olika socknars kyrkor, men kan sedan skilja sig från principer som använts i andra landsändar. Exempel på det är att de äldsta gotländska stenkyrkorna följde samma modell av kyrka med långhus, kor och absid, som var allmän i de nordiska länderna. I nästa skede kom dock kyrkorna att förnyas på 1200- och 1300-talet på ett för Gotland karakteristiskt, men i övriga Sverige okänt sätt. Under 1200-talets slut och 1300-talet byggdes kyrktorn på Gotland, vilket sällan hände vid kyrkorna på fastlandet. Den gotländska kalkstenen möjliggjorde valvslagning och byggnadsskulptur utan motstykke i resten av Sverige till vare sig mängd eller konstnärlig kvalitet. Under 1400-talet byggdes kyrkor om- och till i Mellansverige och försågs med heltäckande kalkmålningar, något som inte hade någon motsvarighet på Gotland. Under 1800-talet förnyades tusentals kyrkor i södra och västra Sverige genom att en äldre revs och ersattes av en ny och större, eller byggdes om genomgripande. Detta berörde endast någon enstaka av de gotländska kyrkorna. Sammantaget har detta gjort att de gotländska kyrkorna representerar ett medeltida byggande under en tid då inte så mycket byggdes i övriga Sverige. Men utmärkande är dessutom att på Gotland finns dessa medeltida byggnader ofta kvar, relativt oberörda av senare förändringar och ännu i bruk.

Härigenom utgör varje kyrka ett omistligt exempel på medeltida kulturmiljö inte bara ur ett lokalt gotländskt perspektiv utan även ur ett riksperspektiv. Eftersom inte heller Centraleuropa efter krigstider och andra perioder av förändringar till så hög grad har kvar större uppsättningar av medeltida sockenkyrkor och framför allt medeltida träskulptur har de gotländska kyrkorna därigenom ett internationellt intresse. De formades i hög grad under inflytande av byggmästare från västra Tyskland, från Westfalen och området kring Köln, vilket ytterligare ger dem en internationell betydelse, liksom att det tidiga kyrkobygandet uppvisar stilpåverkan från östra Europa. Sedan 1800-talets slut har kyrkorna på Gotland kommit att uppmärksammas av arkitekter och konstnärer och har fått stå förebild för kyrkor på fastlandet, vilket gör att kyrkor från 1800- och 1900-talet med gotländskt inspirerade motiv återfinns i Skåne, Västergötland, Stockholm och på andra platser.

De gotländska kyrkorna har vissa särdrag i formen, men de intar också en särskild ställning i bygden. Över hela Sverige har, liksom i många andra länder, kyrkan utgjort en central och samlande punkt, även om de mera sällan legat mitt i en by, så som de gör i en del andra delar av Europa. Men på Gotland har kyrkans roll som samlande byggnad levt kvar bättre än på en del håll. Denna uppfattning är stark även i resten av Sverige, men bebyggelseförskjutningar till följd av nya järnvägssamhällen och bruksorter, en mer polariserad sockensammansättning, större avstånd mellan kyrkorna och att de inte har haft torn kan ha bidragit till det. Medan kyrkorna på Gotland genom sina torn och tätare avstånd samt en viss skepsis till förändringar har behållit sin plats i en sockenmedvetenhet, som även i sig är ovanligt stark på Gotland.

För de gotländska kyrkornas kulturhistoriska värde och särställning gäller åtskilliga gemensamma saker. Kyrkorna är närmare hundra och Gotland utgör som Visby stift det stift som har nästan uteslutande medeltida kyrkor, därtill tillkomna och ombyggda före mitten av 1300-talet. Eftersom de så tydligt har parallella tillkomsthistoriker utgör varje kyrka en omistlig del i ett pussel av olika byggnadsetapper. Byggnaderna är utsmyckade av skulpterade portalomfattningar, kalkmålningar och skulpturer. Glasmålningarna saknar till omfattning motstykke i resten av norra Europa. 93 procent av bevarade medeltida glasmålningar med figurscener i Sverige kommer från Gotland (i kyrkorna eller på museer). Flera medeltida möbler, mest bänkar, finns också i kyrkorna. Föremålen visar hur kyrkorna användes under medeltiden och kan bidra till att ge en autentisk

upplevelse av medeltida miljöer. Inte minst gäller detta kyrkornas vind och särskilt tornets övervåning, där rummet i hög grad präglas av murade dörr- och fönsteröppningar som skapar en autentisk ljussättning. Virket och murbruket kan visa upp spår från hur själva byggnadsarbetet gick till och kan avspegla hur kyrkan i äldre tid drabbats av eldsvåda.

Föremålen i kyrkorna är inte bara medeltida. Gotland har även en hög andel av bevarade bänkinredningar från 1600-talet av ett slag som på svenska fastlandet ersattes av ny inredning i slutet av 1800-talet. Från 1700-talet finns bevarat ett rikt måleri, inte minst målningar på bänkinredningen. De gotländska dopfuntarna utgör ett särskilt kapitel, där de mest framträdande utgörs av de tidigmedeltida sandstensfuntarna, som fick ett nytt uppsving på 1600-talet. Södra Gotlands stenhuggerier producerade sedan altarpuppsatser i sandsten av ett slag som inte är vanligt utanför Gotland. Genom det sena 1800-talets och 1900-talets kyrkorestaureringar, ofta av framträdande stockholmsarkitekter, kan man följa förändringar i synen på öns kyrkor.

Kyrkornas lägen visar på centrala platser i bygden, placerade vid en tidigare korsväg med, om inte förhistoriska så åtminstone medeltida ursprung. De avspeglar det höga välstånd från medeltidens omfattande handel som rådde när de kom till och illustrerar något av den komplicerade kyrkohistorien. Av stor betydelse är kyrkogårdarna runt kyrkorna som är omvärdade och används. Många av dem har en intakt medeltida utsträckning. Andra visar kyrkogårdens utveckling under 1800-talet och hur folkmängden ökat. Trädrader och gravtyper illustrerar hur nya delar har tagits i bruk under 1800- och 1900-talet.

Anmärkningsvärt är att kyrkorna ännu används för sitt ursprungliga syfte. För Gotlands del har det kunnat ske utan större ombyggnader av kyrkorna, trots förändringar i befolkningsstorlek. Nästan alla är i bruk (de som är öde har varit det sedan minst 400 år) och används, om än med olika intervall. Öns kyrkor har genom sin ålder, kvalitet och i sammanhanget starka karaktär en identitetsskapande roll. I de många, ofta små, socknarna finns en särskild känsla, där kyrkorna intar rollen av kraftfulla symboler för hemsöcknen. Hur klockorna har ringts avspeglar skillnader mellan kyrkorna och än idag finns kinningsstenar beredda i klockvåningen för det ringningssätt med små stenar som endast finns på Gotland och de skånska landskapen. Kyrkorna har både en starkt lokal förankring och utgör samtidigt punkter i ett världsomspännande nätverk som förbinder länder och kontinenter genom religion, arkitektur, konst, musik över århundraden.

Sedan ett drygt sekel har kyrkorna på ön varit en turistmagnet. De är öppna sommartid, på ett annat sätt än på det svenska fastlandet, och brukar vara välbesökta.

Bruksvärden

Följande bygger på de 349 svar från besökare som inkom via de enkäter som sommaren ställdes 2019 i 16 kyrkor i Romaklostets och Klinte pastorat. Av dessa 349 personerna besökte 52 % kyrkan för första gången.

De som räknas in som återkommande besökare har angivit att de besöker kyrkan ofta, ibland eller sällan/någon gång per år. Genomgående är gravskötsel, besök av anhörigs grav samt delta i gudstjänst och andakt de främsta anledningarna till besök. Av de barnfamiljer som bor i socknarna kan man utläsa andra motiv till återkommande besök en förälder skriver såhär ”Vi bor nära kyrkan. Ibland går vi hit och letar Pokémon och övar vår minsta att läsa, precis som vår äldsta son gjorde när han lärde sig läsa”. Konserter anges också som en stor anledning till

besöket. För dessa besökare står kyrkan för hembygd, barndom, en knutpunkt, trygghet samt en plats för släkten genom århundraden. De uttrycker en stor glädje och stolthet över sina kyrkor och betonar hur viktig den är för sockens identitet, historia och sammanhang samt för individens släkthistoria.

Förstagångsbesökarna kan majoriteten kopplas till turism, många anger att de hade som mål att besöka minst en kyrka på ön under sin semester eller att besöka många/samtliga av öns kyrkor. Benämningen kyrksafari var en återkommande anledning. Några av dessa förstagångsbesökare uppskattar kyrkorna som en stillsam plats att komma till för att få lite lugn och ro, medan andra ser kyrkan som ett värdefullt nationellt kulturarv och historiedokument. Intresse för konst, kultur, arkitektur och historia beskrivs återkommande som en av anledningarna till besöket.

Generellt sätt var besökarna mycket nöjda med tillgängligheten (74%). Många påpekade att det är trevligt att kyrkan är upplåst så att man får möjlighet att komma in samt är glada att se att kyrkorna och kyrkogårdarna är så välskötta. De som inte var nöjda med tillgängligheten påpekade oftast för dålig belysning i kyrkan, nedsatt framkomlighet med rullstol och dylikt i grusgångar samt vid trösklar, svårighet att öppna eller stänga porten.

När det gäller information var det många som saknade informationsbroschyrer att titta i på plats samt att kunna köpa med sig hem. Där det fanns information efterfrågades mer lättläst text och mer bilder. Genomgående önskades även information på engelska samt ibland även tyska. Flera kommenterade att de sökte mer information på nätet eller i turist-appar samt kompletterade med information från böcker, exempelvis Änglar & Drakar.

Kyrkobyggnaden

Lojsta kyrka är helt och hållet bevarad sedan medeltiden med undantag för de tre 1800-talsfönstren och de senare förnyade takkonstruktionerna som i princip behållit ursprunglig form. Kyrkans mest kända och mest uppmärksammade del är östfönstrens glasmålningar från 1200-talet. I norra Europa är sådana samlade sviter av glasmålningar få. Kyrkans kalkmålningar över triumfbågen är ovanliga både till karaktär och tydliga framtoning. Altartavlan av ett slag som är utmärkande för 1300-talet, men som endast i mindre utsträckning bevarats har en förlaga ritad på västra väggen i ringkammaren. I tornets övervåningar utgår två lastportar tydliga markeringar av att de var magasinsvåningar. Gallerierna och klockvåningen med sina många öppningar utgör fint gestaltade rum. I tornets östmur är inmurade märkliga och svårtolkade trästycken, som det vore lämpligt att få analyserade för att utröna deras tidigare funktion. Triangelbågar i tornets östra mur och triumfbågsmuren har tydliga och intressanta inlag av äldre trämaterial. I museisamlingar märks bland annat en uttrycksfull madonnabild från 1300-talets förra hälft.

Borde vi här nämna de nyupptäckta runorna på en av de 2 kollektavlorna. Det är tydligen en helt ny föremålsgrupp för runor.

Kyrkogården

Kyrkogården tillhör Gotlands medelstora kyrkogårdar flera utvidgningar, den senaste åt väster. Det reflekterar ett kontinuerligt växande behov av gravplatser i samband med sockens expansion och befolkningsökning.

Öster om kyrkan finns en damm och ett litet vattenfall, en rest av en större damm dokumenterad genom illustrationer och kartmaterial från 1800-talet.

Gångsystemen utgörs av en huvudgång, i övrigt saknas gångsystem vilket är ett ålderdomligt drag.

Kyrkogården omges av äldre inhemska träd som ingick i en tidigare trädkrans. Tillsammans med den omgivande muren bidrar de till en rumslighet i det öppna landskapet.

En mycket gammal ask vid den norra muren, alldeles nordväst om kyrkan markerar var kyrkogårdens äldre gräns åt väster låg.

Norr om kyrkogården saknas synliga gravar. Söder om kyrkan finns flera högresta gravvårdar och på den yngre delen av kyrkogården i nordväst och sydväst många lägre gravvårdar. I nordväst avgränsas gravkvarteren av häckar. Unikt är några konstmässigt utformade gravvårdar i trä från sekelskiftet 1900 öster om kyrkan. Dessa är kopior av gravbrädor som förvaras på vindsmagasinet. Här ligger fyra gravbrädor men det är uppräknat ter stycken enligt inventarieförteckningen.

Kyrkogården speglar människors liv och samhällets förändringar, traditioner och ideal. Eftersom kyrkogården har en lång kontinuitet finns ett antal äldre gravvårdar med inskriptioner som berättar om de människor som är knutna till Lojsta socken. 13 av gravvårdarna på kyrkogården anges som kulturhistoriskt värdefulla i kyrkogårdsinventeringen 1996. Vid en uppföljande inventering 2017 utpekades 27 gravvårdar som kulturhistoriskt värdefulla.

Naturvärden

Träden, och buskagen är värdefulla miljöer för kryptogamer och insekter och som boplatser för fåglar. Det gäller även murar som inte är putsade. En stor del av den biologiska mångfalden är knuten till gamla träd och idag utgör kyrkogårdarna en av de viktigaste miljöerna för bevarandet av hotade växt- och djurarter.

Vid Lojsta kyrkogård finns inte några speciellt värdefulla träd utpekade av Länsstyrelsen. Man bör uppdatera om det finns några rödlistade arter genom kontakt med Länsstyrelsen. Vi rekommenderar att man använder Riksantikvarieämbetets metod *Fria och Fälla (2014)* vid förändringar av trädplanteringar som kan påverka murar och gravvårdar.

Händelselista Lojsta kyrka

ÅR	BYGGNADSDEL ETC.:
1100-tal	Triumfkrucifixet, dopfunten(?; GK anger ”ca 1200). Möjlig stavkyrka (SvK).
1250	Nuvarande långhuset och koret byggdes. Torn över långhusets västra del (GK; SvK anger att detta tornbygge kanske inte kom till stånd). Muralmålningar i kor och långhus, glasmålningar i korets östfönster (GK; SvK anger byggnadstiden för koret och långhuset till ”1200-talets andra fjärdedel”).
1200-tal	Korsprydda gravhällar i koret (GF).
ca 1300-1325	Madonnaskulptur, tillsammans med övrig, medeltida träskulptur från kyrkan sedan 1885 deponerad i SHM (SvK).
ca 1300-1350	Tornet byggdes, långhusportalen flyttades till tornet. Triumfbågen vidgades, nytt sydfönster i långhuset (GK; SvK anger ”omkr. 1300 eller något senare”). Retablet. Träskulptur (biskop), nu deponerad i SHM (SvK).
1342	Gravsten i korgolvet över domaren Botlef Fride(?) och hans hustru Buthedis (SvK).
o 1350	Muralmålningar i långhuset (triumfbågsmuren). Altartavla (GK).
t 1400-tal	Skulptur av S:t Olof, nu deponerad i SHM (SvK).
o 1450	Muralmålningar av ”Passionsmästaren” i långhuset (GK).
o 1500	Triumfkrucifix, nu deponerat i SHM (SvK).
t 1500-tal	Muralmålning på långhusets S vägg av ”Mästaren från 1520” (GK).
1697	Altarskrank (SvK).
s 1600-tal	Predikstol (SvK). Korbänk (GF).
t 1700-tal	Medeltidsmålningarna kalkades över och nya, numera försvunna muralmålningar utfördes i långhuset (GF).
1727	Ombyggnad eller reparation av tornhuven (SvK).
1740	Trävägg mellan långhus och torn. Sakristieskrank i korets NÖ hörn (SvK).
1749	Sakristieskranket och träväggen mot tornrummet målades (SvK). Bänkinredningen målades av Nils Målare (SvK) från Väte (GF).
1755	Kyrkklockan föll ned på tornvalvet (SvK).
o 1760	Putsreparation av långhus och torn, putslagning och vitkalkning av väggar och valv i kyrkorummet (SvK).
1764-66	
1813	Omgjutning av kyrkklockan (SvK).
1861	Omfattande reparation av tornhuven av byggmästare Lindqvist (enligt GF av byggmästare H Tellström, Fardhem). Årtal i vindflöjeln. Omläggning av yttertaken på kor och långhus, reparation av takstolarna (SvK).
1864	Putsning och kalkning av väggar och valv i kyrkorummet. Bänkinredningen målades. Fönstren i korets och långhusets S väggar gjordes om. Ny omgjutning av kyrkklockan av I P Forsberg, Kalmar (GKR).
1866	Nummertavla av C. P. Pettersson (GF).
1885	Deponerades medeltida skulpturer till SHM (GT).

ÅR	BYGGNADSDDEL ETC.:
1896	Retablet nymålades (GK) av C. W. Pettersson (SvK).
1901	Orgelharmonium (SvK).
1907	Omläggning av spåntaket på långhuset (SvK).
1908	Träväggen mellan långhuset och tornrummet togs bort (SvK). Utvidgades kyrkogården åt V.
1909	Utvändig puts och kalkning, utbyte av skadade hörnkedjestenar,
1912	vattenrännor på tornhuven (ATA).
1923-24	Inre restaurering efter förslag av arkitekt Anders Roland, Stockholm: Framtagning av muralmålningar i koret och långhuset, framtagning av 1700-talsmålningen på bänkinredningen (konservator C W Pettersson, Stockholm). Nytt altarskrank. Ny orgel (SvK) av Olof Hammarberg, Göteborg, (GF) på nytt podium. Nya portblad i korportalen och S tornportalen, vindfång innanför den senare portalen. Borttagning av sakristieskranket i korets NÖ hörn och inrättande av en sakristia i en förlängning österut av predikstolstrappan. Den felande glasmålningensrutan i korets Ö fönster rekonstruerades. Kamin i långhusets nordöstra hörn (SvK). Nya kolonetter och kapitäl i ljudgluggarna, ersatte d:o av trä (SvK). Utlånades, för sommarens kyrkliga utställning på Gotlands fornsal, ”1 st. sandstensrelief Petrus med nycklar” (GF).
1925	Åsknedslag, reparation av tornhuven av Reinhold Lydahl (SvK).
1936	Konservering av glasmålningarna (ATA).
1937	Nya faltak efter anvisningar av länsarkitekt Olle Karth, Visby, varvid spåntaket på långhuset byttes ut (SvK).
1942	Yttre restaurering: Reparation av tornhuven och takkonstruktionerna över kor och långhus, samt nya faltar på dessa
1953	tak. Utvändig restaurering. Tornhuven och takkonstruktionerna över kor och långhus reparerades och nya faltak lades på.
1955	Fasaderna putsades och vitkalkades. (SvK). Åskledare (ATA).
1956	Ny fasadputs på hela kyrkan (GF; SvK anger 1955). Åskledare (GF).
1957	Inre restaurering efter förslag av länsarkitekt Olle Karth, Visby: Kalkstensgolv i koret. Nya glas i fönstren. Altartrappan ändrades. Nytt altarskrank. Rengöring av muralmålningarna samt vitkalkning av väggar och valv (konstnär Erik Olsson, Sanda). Elvärme. Sakristian i predikstolstrappan minskades (GK).
1970	Åtgärdsförslag av Bjerking's Ingenjörbyrå AB, Uppsala. Tak- och takstolar rötskadade och insekts- och maskangripna (GF).
1971	Yrkesinspektionen meddelar: el på vindarna och torntrappan saknas, godkända skyddsräcken, stegar och vilplan i torn och på klockdäck saknas, klockdäckets golv trasigt (GF).
1977	Upptäcktes ristning på V väggen i tornrummet, 1300-tal, föreställande uppmättningsritning över altartavlan (Gotl.).
1981	Reparation av tornhuven samt kalkavfärgning av tornets fasader (GF).
1991	Ny orgel (i det gamla orgelhuset) av orgelbyggare Johannes Künkel, Färjestaden (GA, GF).

ÅR	BYGGNADSDEL ETC.:	
1993	De medeltida glasmålningarna konserverade av glaskonservator Gustav van Treeck, München (GK).	
1994	Åtgärdsförslag av C H Eliason avseende retabel och krucifix (GF).	
1996	Kyrkogårdens grusgångar belagda med cementplattor (GF).	
1997-98	Inre restaurering efter förslag av arkitekt Jan Utas, Gotlands fornsal. <ul style="list-style-type: none"> – Väggar och valv rengjordes av konservator K-G Eliasson, Stenkultur i Sthlm AB. – Nya fågelnät monterades i torngluggarna och fönstersnickerierna renoverades, – Dörrarna tätades och slagregnsavlopp anordnades, ny dörr till torntrappan monterades. Nytt el-värmsystem installerades, den fasta inredningen konserverades och orgelfasaden försågs med nya skärmväggar (GF).	
1998	Länsstyrelsen gav förslag om uppställning i kyrkan av, till SHM 1885, deponerade statyer från 1300- och 1400-talen (GF).	
2000	Yttre restaurering efter förslag av Jan Utas, Gotlands fornsal. <ul style="list-style-type: none"> – Långhuset och gallerierna försågs med nya faltak på tät bördning och takstolarna på långhuset och koret förstärktes. Allt synligt trä och vissa plåtdetaljer tjärades. – Fasadernas puts lagades och naturstensytorna rengjordes och foglagades. Portbladen tjärades och fönstersnickerier på kor och långhus kittades och målades. – Konservering utförd av K-G Eliasson, Stenkultur i Sthlm AB, på två liljestenar, relief av S:t Petrus och en gravhäll samt ljudgluggar, gallerigångar och fyrpassfönstret på tornet. Utökning av el- och åskskyddsanläggningen. Vindarna och tornet kompletterades med stegar, vilplan och skyddsräcken. Skorstensstocken på långhusvinden revs bort (GF).	
2000	Tre gravvårdar av trä kopierades och placerades i befintliga hål. Originalen förvaras i ett magasin strax utanför kyrkogården. Replikerna utfördes av konservator Lars Rosenberg (GF). Ny ljusbärare skänkt av Lojsta kyrkliga syförening (GA).	
2002	Förbättrad textilförvaring, utförd av Lotine (GF).	
2005	Länsstyrelsen beslutade om konservering av antependium. Ska utföras av Lena Hessel, Kalmar läns museum (GF).	
2005	Länsstyrelsen beslutade om konservering på gravvårdar för Willy Jansson, nygotisk gravvård över folkskollärare samt gravtumba över Jacob Smith (GF).	
2006	Antikvarisk förbesiktning för konservering av kor- och tornportalerna (GF).	
2011	Beslut om restaurering av kyrkogårdsmur. Entreprenör Skogsstyrelsen.	GM

ÅR	BYGGNADSDEL ETC.:	
2011	Beslut om uppställning av gravstenar mot norra muren utanför kyrkogården. Dock har inte någon förflyttning skett. Ett flertal gravvårdar står lutade mot innersidan av den östra muren.	GM
2014	Utvändig restaurering. Reparation av kalkbruksputsade tornfasader. Byggnadshyttan på Gotland.	GM
2014	Installation av ny klimatanpassad textilförvaring. Entreprenör Lotine och byggnadshyttan på Gotland.	GM

Förkortningar:

ATA	Riksantikvarieämbetets arkiv, Stockholm.
GA	Gotländskt Arkiv, s. 79, 1931.
GF (GM)	Gotlands fornsals arkiv. (Gotlands Museum).
GK	Lagerlöf, E., Svahnström, G., Gotlands kyrkor, 1991.
GKM	Söderberg, B. G., Gotländska kalkmålningar 1200-1400, 1971.
GKR	Rohr, I., Gotlands Kyrkklockor och Ringningsseder, 1985.
GKS	Svahnström, G., Svahnström, K., Måleri på Gotland 1530-1830, 1989.
ISO	Johansson, T. (red.), Inventarium över svenska orglar 1989: II, Linköping och Visby stift, 1990.
Inskr.	Inskrift i kyrkan
o.	omkring
s.	sent
SHM	Statens Historiska Museum
Strelow	Nilssön Strelow, H., Cronica Guthilandorum, 1633.
SvK	Sveriges Kyrkor, Gotland, bd VIII:1, 1978.
t.	tidigt

Lagskydd

Kyrkor har ett generellt lagskydd, som till stor del handlar om deras kulturhistoriska värde. Eftersom lagstiftningen måste vara exakt har kyrkobyggnader enligt Kulturmiljölagen definierats som en kyrka som var invigd och förvaltd av Svenska kyrkan vid början av år 2000. Av dessa har kyrkor byggda före 1940 (och några speciellt utvalda yngre) ett särskilt lagskydd (KML 4 kap. 2-5 §§). Särskilda instruktioner finns i lagen kring kyrkliga inventarier och begravningsplatser. Att kyrkor inom Svenska kyrkan i dessa sammanhang har en särställning framför andra beror inte på samfundstillhörighet eller band till svenska staten utan på att Svenska kyrkan omfattar de äldre kyrkor som ofta har rika konst- och kulturskatter och som av tradition på ett lokalt plan har haft en stark offentlig ställning. Lagstiftningen har hållits på en generell nivå, men en närmare precisering kring enskilda kyrkomiljöers lagskydd finns i Kulturmiljövårdens bebyggelseregister (Bebyggelseregistret). Därutöver finns en del äldre frikyrkor som är byggnadsminnen, kyrkor som i historisk tid tagits ur kyrkligt bruk och övergått till privat eller statlig ägo samt kyrkoruiner. Dessa omfattas av lagbestämmelser kring byggnadsminnen, fasta fornlämningar med mera. Här har samlats en förteckning över de lagbestämmelser som reglerar användning och förändringar av kyrkor, kyrkoinventarier och begravningsplatser som kulturmiljöer.

Kulturmiljölagen (1998:950) t.o.m. SFS 2019:864

Kyrkobyggnaden, kyrkogården, begravningsplatsen, och de kyrkliga inventarierna skyddas av Kulturmiljölagens (tidigare kallad Kulturminneslagen) olika kapitel enligt nedan:

- 1 kap. 1 § anger att det är en nationell angelägenhet att skydda och vårda kulturmiljön samt att det ansvaret delas av alla med syftet att tillförsäkra nuvarande och kommande generationer tillgång till en mångfald av kulturmiljöer.
- Fornlämningar och fornfynd skyddas av 2 kap. både de som är kända sedan tidigare och de som inte är kända sedan tidigare. Flertalet kända finns i Riksantikvarieämbetets databas fornsök.
- 4 kap. 1 § anger att kulturhistoriska värdena i kyrkobyggnader, kyrkotomter, kyrkliga inventarier och begravningsplatser är skyddade enligt bestämmelserna i detta kapitel. 2-5 §§ reglerar kyrkobyggnaden och kyrkotomten. skydd för kyrkliga inventarier 6-10 §§, 11-15 §§ reglerar begravningsplatser. 15 a beredskapsförberedelser som under höjd beredskap behövs för vård och underhåll av de kyrkliga kulturminnena.
- 5-8 kap. skydd mot utförelse av respektive återlämnande av kulturföremål som olagligt förts bort från en stat.
- 9 kap. begränsar militär användning av kulturegendom i händelse av väpnad konflikt med hänvisning till Haagkonventionen från 1954.

Begravningslagen (1990-1144) t.o.m. SFS 2019:867

Begravningslagen reglerar verksamheten för kyrkogårdar, begravningsplatser och krematorier. I begravningslagen understryks den enskilda gravrättsinnehavarens rättigheter och skyldigheter gällande gravanordningens utformning och skötsel. I lagens 7 kapitel ges möjligheter för upplåtaren, dvs kyrkogårdsförvaltningen att skydda och behålla kulturhistoriskt värdefulla gravplatser och gravvårdar.

Plan- och bygglag 2010:900 t.o.m. SFS 2020:603

Plan- och bygglagen reglerar användning av mark och vatten och om byggande. Bestämmelserna syftar till att, med hänsyn till den enskilda människans frihet, främja en samhällsutveckling med jämlika och goda sociala levnadsförhållanden och en god och långsiktigt hållbar livsmiljö för människorna i dagens samhälle och för kommande generationer.

Byggnader, bebyggelseområden och allmänna platser som anses vara särskilt värda att bevara har ett förstärkt skydd. Dessa får inte förvanskas enligt PBL 8 kap. 13 §.

Vid bygglov för ändring eller flyttning av byggnader och anläggningar utanför detaljplan och områdesbestämmelser ska byggnadsnämnden pröva om åtgärden utförs varsamt enligt 8 kap. 17-18 §§.

Miljöbalken (1998:808) t.o.m. SFS 2020:684

Miljöbalken ska enligt kapitel 1 tillämpas så att värdefulla natur- och kulturmiljöer skyddas och vårdas. Områden som utpekats som riksintresse skall markeras på den lokala översiktsplanen vilken finns på Region Gotlands hemsida.

- I kapitel 3 regleras vad som gäller för områden av riksintressen för kulturmiljö.
- Kapitel 4 för vissa större områden, som i sin helhet är av riksintresse på grund av de natur- och kulturvärden som finns i området (t.ex. är Gotland som helhet utpekade som riksintresse för turismen och friluftslivet 4 kap 2 §).
- Biotopskydd regleras i 7 kap. 11§.
- Nyckelbiotoper alla skogsbruksåtgärder är samrådspliktiga enligt 12 kap. 6 §.
- På Gotland är de 92 medeltida kyrkomiljöerna samtliga utpekade som riksintresse för kulturvärden vilket bland annat regleras i 3 kap. 6 §.

Kyrkoordning t.o.m. SvKB 2019:11

Gällande kyrkoordning för Svenska kyrkan reglerar skyddet av kyrkobyggnaden och de kyrkliga inventarierna främst genom 10 avdelningen, 40 kap 2 §.

Källor

Offentligt tryck:

Kulturmiljölag (1998:950) t.o.m. SFS 2019:864

Begravningslag (1990-1144) t.o.m. SFS 2019:867

Plan- och bygglag 2010:900 t.o.m. SFS 2020:603

Miljöbalk (1998:808) t.o.m. SFS 2020:684

Kyrkoordning t.o.m. SvKB 2019:11

Källor och litteratur

Viktiga källor som använts är följande: *Gotlands Museums arkiv*, Visby, med sockenvis och på kyrkan sorterade uppgifter om arkeologiska fynd från 1800-talets slut och framåt. *ATA (Antikvarisk-topografiska arkivet)*, Riksantikvarieämbetet, Stockholm. Centralarkiv sedan 1600-talet för ämnena arkeologi, kulturmiljövård, medeltidens konst- och byggnadshistoria, museologi och numismatik. *Fornreg* - Riksantikvarieämbetets registreringsverktyg för yrkesverksamma inom kulturmiljövården för att registrera information om arkeologiska uppdrag och lämningar i Sverige. *Fornsök* - Riksantikvarieämbetets fritt tillgängliga söktjänst med information om alla kända registrerade forn lämningar och övriga kulturhistoriska lämningar i Sverige. *SHM (Statens Historiska Museer)*, Stockholm, omfattande bland annat Historiska Museet, som är centralmuseum för arkeologiska fynd i landet.

Otryckta källor

Brev till Gotlands Fornsal, 23 oktober 1957. Riksantikvarieämbetets dnr: 4547/57.
 Handlingar i Gotlands fornals arkiv, Visby
 Inventering av inventarierna i Lojsta kyrka 2002-2005, utförd av Birgitta Lerberg m.fl.
 Inventering av Lojsta kyrkogård, utförd 1996 av antikvarie Roger Öhrman, Gotlands fornals.
 Inventering av Lojsta kyrkogård, utförd 2017 av Gotlands Museum.
 Program för invändiga reparationsarbeten på Lojsta kyrka, upprättat 1993 av arkitekt Jan Utas, Visby.
 Program för utvändiga reparationsarbeten på Lojsta kyrka, upprättat 1997 och 1999 av arkitekt Jan Utas, Visby.
 Svahnström, G. 1957. Rapport efter undersökning i Lojsta kyrka. Gotlands Fornals dnr: 254/57.
 Trädvårdsplan Lojsta kyrka 2011. Eva Selin, Gotlands Museum.
 Trönddal, C. 2000. Antikvarisk övervakning. Lojsta kyrka, Gotland. Länsstyrelsens dnr 225-3978-99 & 220-4140-99.
 Vård- och underhållsplan, Lojsta kyrka 2009. Arkitekt Jan Utas, Visby.

Tryckta källor

Johansson, T. (red.), Inventarium över svenska orglar 1989:II, Linköpings och Visby stift, 1990.
 Lagerlöf, E., Svahnström, G., Gotlands kyrkor, 1991.
 Rohr, I., Gotlands kyrkklockor och ringningsseder, 1985.
 Strelow H. Nilsson, Cronica Guthilandorum, 1633.
 Svahnström, G., Svahnström, K., Måleri på Gotland 1530-1830, 1989.
 Sveriges Kyrkor, Gotland band VII:1, 1977.
 Söderberg, B. G., Gotländska kalkmålningar 1200-1400, 1971.
 Utas, J., Om gotländska valv: examensarbete i arkitekturens teori och historia Chalmers tekniska högskola, 1971.

Kartor

Skattläggningskarta Lojsta sn 1752. Lantmäteristyrelsen H 57-1:1.
 Laga skiftes karta Lojsta 1891. Lantmäteristyrelsen H 57-8:3.