


# Boge kyrka

Karaktärisering 2021



Svenska kyrkan   
VISBY STIFT

 Gotlands  
Museum

Dnr: 2019-17  
Dnr Visby stift: SS 2019-0010

Handläggare: Eva Selin, Jakob Lindblad. Arkeologi: Johan Norderäng, Per Widerström.  
Fotograf: Jakob Lindblad (JL), Eva Selin (ES). Övriga fotografier anger fotograf vid bilden.  
Spridningstillstånd för flygbilder, Lantmäteriet nr LM2022/024569.

© Gotlands Museum  
Strandgatan 14  
621 56 Visby

© Visby stift  
Norra Kyrkogatan 3  
621 55 Visby

# Innehåll

Inledning.....	4
Bakgrund .....	4
Syfte .....	4
Metod .....	4
Visby stifts kyrkor .....	5
Omgivningar .....	7
Boge socken .....	7
Kyrkomiljön .....	7
Kyrkogården.....	8
Kyrkogårdens huvuddrag .....	8
Historik.....	11
Nulägesbeskrivning .....	13
Kyrkobyggnaden.....	30
Kyrkans huvuddrag.....	30
Byggnadshistorik .....	33
Nulägesbeskrivning .....	43
Restaureringar .....	104
Arkeologi .....	114
Fornlämningar.....	115
Arkeologiska undersökningar .....	115
Värdering.....	116
Allmänt.....	116
Bruksvärden .....	118
Kyrkobyggnaden.....	119
Kyrkans inventarier .....	119
Kyrkogården .....	119
Händelselista Boge kyrka.....	121
Lagskydd .....	124
Källor och litteratur.....	126
Otryckta källor.....	126
Tryckta källor.....	126
Kartor .....	126

# Inledning

## Bakgrund

Projektet *Karaktärisering av kyrkomiljöer* utförs av Gotlands Museum på uppdrag av Visby stift. Det bekostas delvis med kyrkoantikvarisk ersättning och påbörjades under år 2014 med en förstudie. Projektet har indelats i etapper och sista etappen beräknas vara klar vid utgången av år 2024.

## Syfte

Syftet med projektet är att beskriva kyrkobyggnad, kyrkogård, kyrkotomt, inredning och inventarier samt deras kulturhistoriska värden på ett sätt som väcker, tillgodoser eller ökar församlingars och allmänhetens intresse.

Målsättningen är att rapporterna ska kunna användas i förvaltningen av de kulturhistoriska värdena, i handläggningsprocessen för kyrkoantikvarisk ersättning samt vid tillståndsprövning mot Kulturmiljölagen. Ett uppdaterat och fördjupat kunskapsunderlag om kyrkomiljöerna ger förutsättningar för hänsynstagande till kulturvärden, exempelvis vid långsiktig planering kring kyrkomiljöerna och under förvaltningen av dem men även i samband med förändring av kyrkorna. Arbetet omfattar de kyrkomiljöer som har det högre lagskyddet enligt Kulturmiljölagen, det vill säga omfattas av tillståndsprövning enligt kap. 4, § 3-4.

## Metod

Beskrivning av kyrkomiljöerna har tagit en utgångspunkt i de vård- och underhållsplaner som togs fram av arkitekt Jan Utas 2003-2011. En stor vikt har sedan lagts vid projektets egna fältstudier på plats. Denna egensyn har haft som målsättning att notera helhetskaraktären i kyrkomiljöerna, samt spår av förändringar som har gjorts och observation av kulturhistoriska avtryck från olika tider. En viktig del av fältarbetet har varit att kunna relatera de uppgifter som finns dokumenterade om kyrkorna. Beskrivningarna bygger vidare på analyser och datasamlingar kring kyrkorna i tillgänglig litteratur samt i viss mån på egna arkivstudier. Arkiven avser främst Gotlands Museums arkiv, samt Antikvarisk-topografiska arkivet (ATA) i den utsträckning som varit möjlig.

I beskrivningarna har en betoning legat på att lägga fram ett bildmaterial. Bilderna avser att likt en modell åskådliggöra kyrkomiljön ur ett rumsligt perspektiv där vissa specifika detaljer lyfts fram. Bildtexter leder vanligen in betraktaren i vad bilden förmedlar. Huvuddelen av illustrationerna utgörs av projektets egna foton från fältarbetet. Dessa kompletteras vad gäller inredning och inventarier av bilder ur Inventarieinventeringen från 1997-2010. Visby stift har tillhandahållit nytagna bilder ur luftperspektiv, tagna med drönare, samt bildsamlingar från arbetet med vård- och underhållsplanerna. Uppmätningar har hämtats ur verket Sveriges Kyrkor. Konsthistoriskt inventarium. Äldre illustrationer kommer främst från ATA (via bild databasen Kulturmiljöbild) samt Gotlands Museum, dels från bildarkivet (via Collective Access), dels i några fall från ännu ej arkiverade bilder från byggnadsvårdsverksamhet ca 2000-2020. Äldre teckningar kommer från Uppsala universitetsbibliotek (via Alvin) eller andra samlingar. En särskild sammanställning har också gjorts av arkeologiska utgrävningar och fynd i kyrkor och på kyrkogårdar. Materialet bygger främst på Riksantikvarieämbetets fornminnesregister samt rapporter i Gotlands Museums arkiv.

Vid värderingen av kyrkomiljöerna har hänsyn tagits till Svenska kyrkans modell för identifiering av kulturvärden. De gotländska kyrkorna förenas av drag som samtidigt i hög grad särskiljer dem från många av landets övriga kyrkor med motsvarande roll som sockenkyrka. Vid såväl analysen som värderingen har en strävan varit att lyfta fram kyrkomiljöerna utifrån frågor som inte bara är relevanta ur ett gotländskt sammanhang utan även i förhållande till kyrkomiljöer i landet i stort. Frågeställningarna har främst rört sig kring ett för historiska kyrkomiljöer etablerat antikvariskt förhållningssätt med inriktning mot konst- och kulturhistoriska och byggnadsarkeologiska perspektiv och mot upplevelsevärden med arkitektoniska, konstnärliga och historiska inriktningar. Hänsyn till teologiska, kyrkohistoriska, personhistoriska och socialhistoriska perspektiv på kyrkorummet finns med i bakgrunden.

En strävan har varit att finna bra arbetsmetoder för att lyfta fram bruks- och upplevelsevärden på ett tydligare sätt än i tidigare tillämpade modeller från andra stift. Det har skett genom att frågeformulär placerats ut i vissa av kyrkorna där besökare kunnat svara på hur de upplever och använder kyrkomiljön. Intervjuer har även gjorts med företrädare för pastorat och församling.

## Visby stifts kyrkor

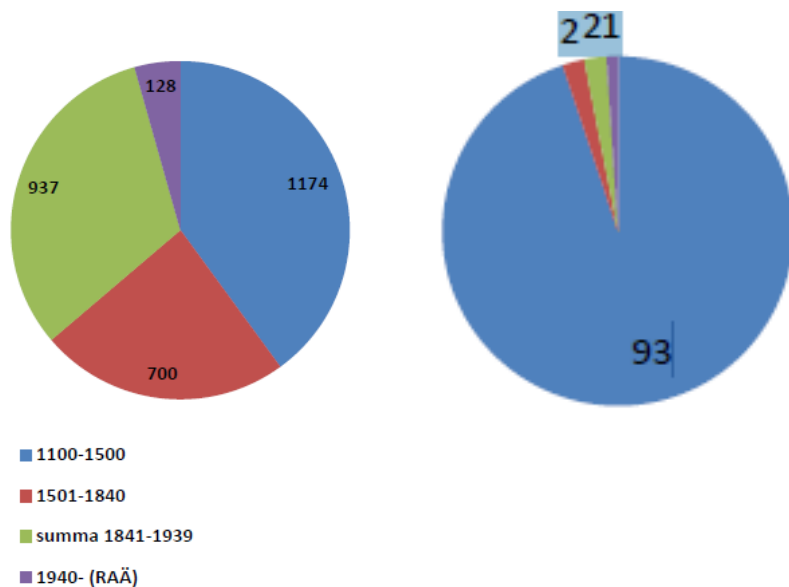
Inom Visby stift finns, förutom domkyrkan, 91 medeltida sockenkyrkor som är i bruk och tillhör Svenska kyrkan. Därtill finns ett par mindre och yngre kyrkobyggnader, såsom Hallshuk och Gnisvärd kapell, byggda som fiskarkapell, den som metodistkapell byggda Hamnkyrkan i Klinte och den moderna Visborgs kyrkan, byggd som distriktskyrka i Visbys yttre stadsdelar.

Alla Visby stifts medeltida kyrkobyggnader är uppförda och ombyggda under en kort och intensiv byggnadsperiod som varade från 1100-talet fram till omkring 1350. Detta möjliggjordes av den omfattande handel Gotland haft under flera hundra år i Östersjöregionen. Efter 1350 skedde en kraftig nedgång i den gotländska ekonomin vilket ledde till att kyrkobyggnandet helt avstannade på landsbygden och i Visby under 1400-talet. En ekonomisk nedgångsperiod och reformationstidens reduktion av kyrkans tillgångar under 1500-talet gjorde att flera kyrkor i Visby och tre sockenkyrkor på landsbygden och några kapell övergavs, i dag ruiner, flitigt använda för friluftsgudstjänster.

Efter en viss ekonomisk återhämtning under 1600-talet gjordes insatser för kyrkobyggnandet. Tak och tornhuvar sågs över, inredningen förnyades och några fiskelägen försågs med kapell. 1800-talet, som på fastlandet innebar att små medeltida kyrkor revs och ersattes av större, begränsades på Gotland till några ombyggnader samt att många kyrkor fick sakristia och större fönster. Under 1800-talets slut och början av 1900-talet drog en ny våg av kyrkobyggnande över ön för frikyrkliga församlingar eller inomkyrkliga föreningar, antingen byggda som små missionshus i trä och med vissa kyrkliga drag, merparten sålda och ombyggda till andra ändamål, eller också som stora murade kyrkor inne i Visby. Det kom att dröja fram till omkring 1960 innan några nya kyrkor byggdes i Svenska kyrkans regi på Gotland. På 1980-talet och senare tillkom kyrkor för andra samfund, som den första katolska kyrkan efter medeltiden och nya frikyrkor.

De gotländska medeltida kyrkorna har som helhet förändrats ytterst lite sedan medeltiden. I huvudsak är det interiören som förändrats. Under 1600-talet tillkom predikstolar, fast bänkinredning som ännu ofta är bevarad, altarpuppstatser i sandsten eller trä, allt i senrenässans eller barockstil. Under 1700-talet insattes nummertavlor och inte sällan en vägg för att avbalka kyrkans västra del till sädesmagasin. Väggarnas kalkmålningar kunde ersättas av ett nytt måleri anpassat till tidens anda. 1700-talets slut och 1800-talet innebar ofta läktarbyggen, orglar och att

hela rummet kalkades vitt samt att nya fönster togs upp för att släppa in mer ljus enligt nyklassicismens ideal. 1900-talet har präglats av restaureringar, som innebar en förnyelse med inriktning på äldre konst och att pedagogiskt visa kyrkorummet ur dess olika sidor. Medeltida kalkmålningar frilades liksom 1700-talsinredningens rika färgsättning, dolda av senare övermålning. Medeltida skulptur lyftes ned från vinden och ställdes åter upp i kyrkorummet. Läktare och magasinsväggar har rivits. Vår tid har inneburit att ytor och material konserverats men också att med olika medel skapa naturliga platser för förvaring som följd av vidgade krav på kyrkorummet och dess användning.



Figuren till vänster beskriver byggnadsperioden för kyrkor i riket, figuren till höger visar Visby stift. Blått avser bevarade medeltida kyrkor.

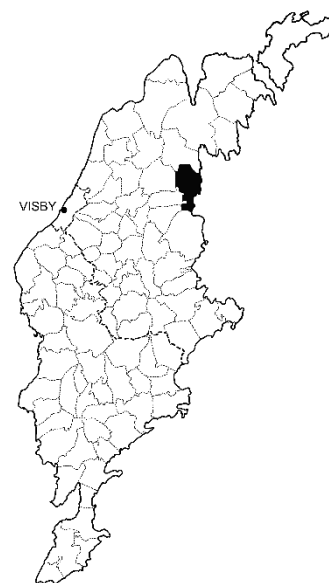
## Omgivningar

### Boge socken

Boge kyrka ingår i Norra Gotlands pastorat. Den är belägen på nordöstra Gotland, ca 35 km från Visby. 2020 hade socknen 231 invånare.

### Kyrkomiljön

Boge kyrka är belägen väster om Bogeviken och den väg som förbinder Boge med Othem. Mellan vägen och kyrkogården finns en förgård med gräsytor, några träd och den tidigare skolan som numera utgör församlingshem. Den avgränsas om landsvägen av en trädrad med ask. Här ligger också ett sockenmagasin ursprungligen uppfört i mitten av 1800-talet. Kyrkogården omges i norr av bebyggelse, i söder av ett parkliknande område med gles bebyggelse, och i väster öppna åker- och betesmarker.



Boge kyrkomiljö fotograferad från söder 2021. Foto Pär Malmros, Visby stift.

# Kyrkogården

## Kyrkogårdens huvuddrag

Kyrkogården består av en äldre del i öster och en yngre del i väster. Det västra området har under senare tid utvidgats ytterligare åt väster. Kyrkogården omges av murar i öster och väster och häckar i norr och söder. I öster och väster växer äldre träd med ursprung i en tidigare trädkrans. Den yngre delen i väster är upphöjd genom jordpåförning. Här finns en askgravlund.



Boge kyrka och kyrkogård fotograferad ovan från norr 2021. Foto Pär Malmros, Visby stift.



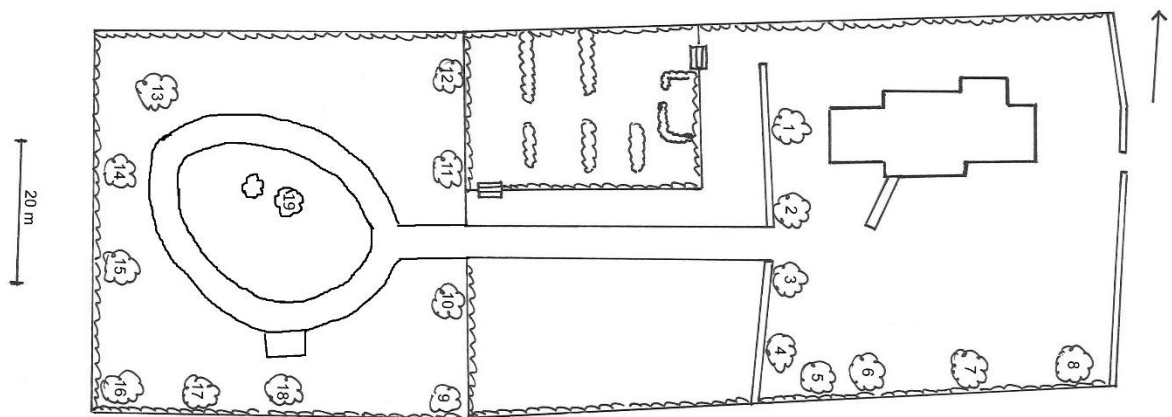
Boge kyrka och kyrkogård fotograferad ovan från nordväst 2021. Foto Pär Malmros, Visby stift.



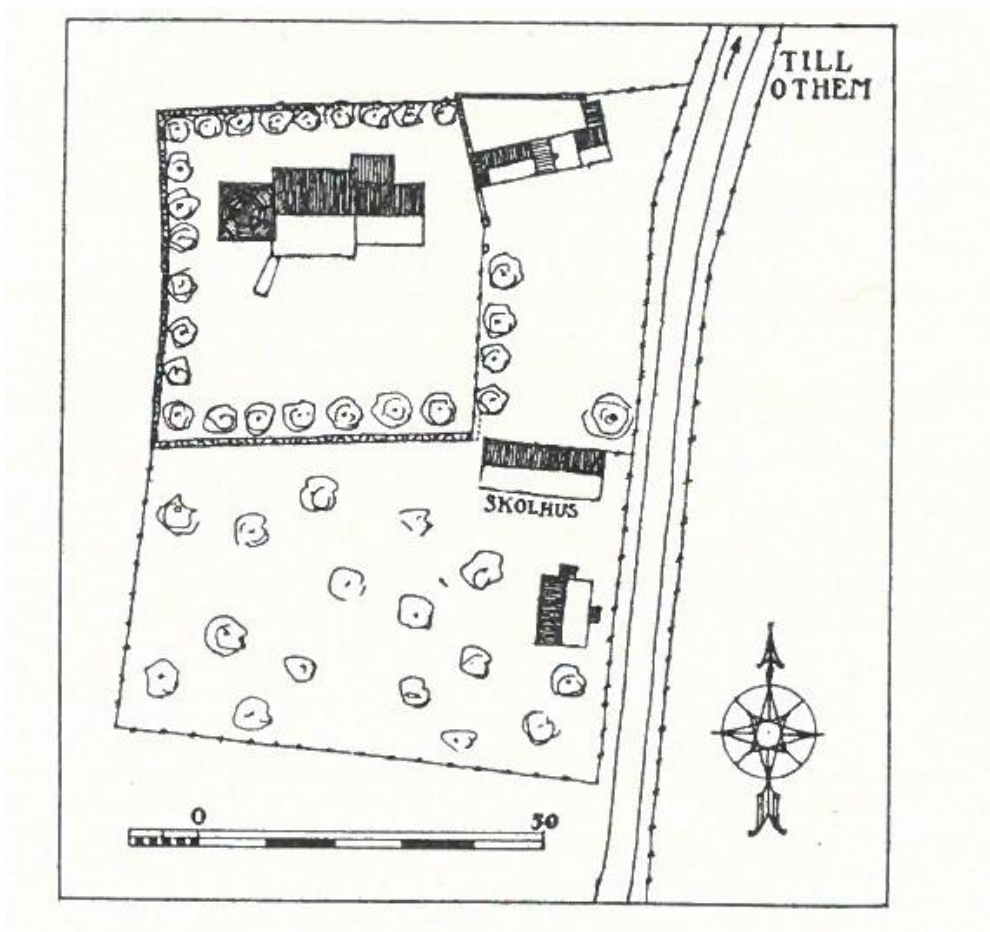
Område öster om Boge kyrka. Området avgränsas av en trädrad med ask mot landsvägen. Här växer även enstaka äldre träd. Till höger syns sockenmagasinet. Foto ES 2021.



Sockenmagasin uppfört under 1857. Foto ES 2021.



Boge kyrka. Situationsplan 2011, reviderad 2021. Gotlands Museum.



Boge kyrka. Situationsplan 1921. Ur Sveriges kyrkor 1935.

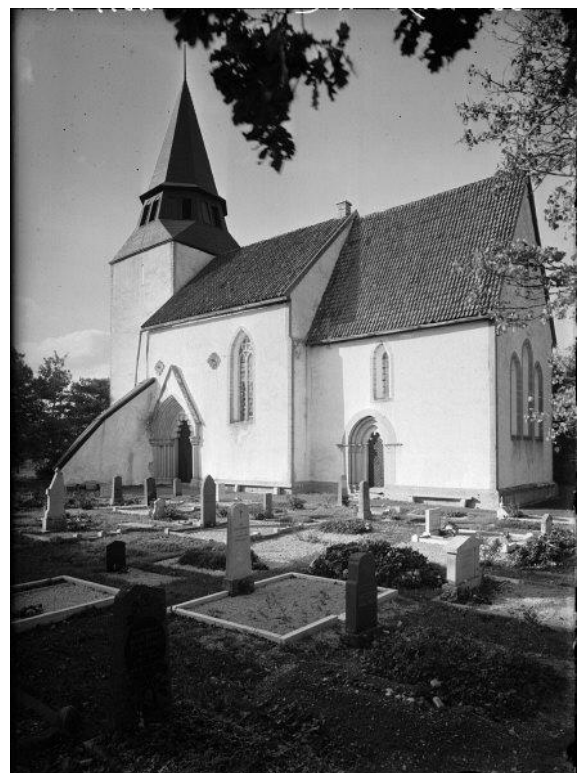




Boge kyrka fotograferad från söder. Muren har sänkts till en låg terrassmur och en häck har planterats vid muren. Okäntfotograf och datum. RAÄ, Kulturmiljöbild.



Den södra delen av kyrkogården. Gravarna är grusade med gravkullar men saknar stenramar. Foto Anders Roland 1925. RAÄ, Kulturmiljöbild.



Den södra delen av kyrkogården med ett flertal grusgravar omgärdade av en stenram. Foto Alfred Edle 1949. RAÄ, Kulturmiljöbild.

## Nulägesbeskrivning

Boge kyrkogård har en rektangulär utformning efter en utvidgning åt väster. Den äldre delen av kyrkogården omges på två sidor (öster och väster) av kallmurade kalkstensmurar av yngre datum. I den östra murens norra del finns ett bevarat äldre murparti. I söder finns en låg terrasmur och en snöbärshäck och i norr en snöbärshäck. Vid den södra gränsen växer en trädrad med äldre skogslönn. Även vid den västra muren finns en trädrad med äldre hästkastanj vilka tidigare ingick i en trädkrans. Den yngre kyrkogården i väster tillkom i mitten av 1970-talet. Genom påförd jord är den förhöjd i förhållande till den gamla delen. Dess nordöstra del är ytterligare något högre belägen samt omgiven av ligusterhäckar. Ytterligare en utvidgning skedde senare. Detta område omges av en trädkrans med glest växande träd.

Huvudingången ligger i öster. Ingången har en dubbel järngrind och stolpar i murad kalksten. I det nordöstra hörnet finns en liten trägrind. Mellan kyrkogårdens äldre och yngre del finns två öppna ingångar, en central huvudingång med ramp och ledstång och en nordlig ingång med trappa som leder direkt upp till det upphöjda området med en askgravlund. Detta område nås även via en ramp i områdets sydöstra del samt en trappa i den sydvästra delen.

Den äldre delen av kyrkogården saknar gångsystem. Den yngre delen har en huvudgång med kalkstensflis samt gångar i den upphöjda norra delen. I den yngre delen längst i väster sträcker sig gången i en cirkelform som innesluter några glest växande solitärträd. Här finns ett flertal parkbänkar utställda längs med gången. På den hela södra delen samt på den yngre delen av kyrkogården finns belysningsstolpar.

Kyrkogården omges av trädrader i söder och väster vilka är delar av en äldre trädkrans, bestående av äldre friväxande skogslönn (nr 1, 2, 6) och hästkastanj (nr 2, 4, 5, 7, 8). Solitära träd saknas. Den yngre kyrkogården omgärdas av snöbärshäckar. Den har en glest planterad trädkrans med ask (nr 12), hästkastanj (nr 13) och skogslönn (nr 14-18). Här växer också ett solitärt träd, blodkörsbär (nr 19). (Se situationsplan s. 10).

På den äldre kyrkogården finns gravar framför allt söder om kyrkan. Norr om kyrkan finns inga synliga gravar. I det nordvästra hörnet finns flera äldre hällar under ett skyddstak. En minneslund anlades 1976 på den nordöstra delen av den yngre kyrkogården. *Den förändrades xxxxx till en askgravlund?*

Alldeles öster om kyrkogården står ett sockenmagasin uppfört **xxxx**.



Boge kyrkogård, den äldre delen fotograferad från ovan 2021. Foto Pär Malmros, Visby stift.



Boge kyrkogård fotograferad från ovan 2021. I väster syns den utvidgade yngre kyrkogården. Foto Pär Malmros, Visby stift.



Boge kyrkogård, den södra delen. Foto ES 2021.



Den norra delen av den östra mursträckningen. Denna del är det enda som är bevarat av en tidigare mur. Foto ES 2021.



Den västra muren med en trädrad med hästkastanj.  
Foto ES 2021.



Den norra häcken med snöbär. Foto ES 2021.



Den södra terrassmuren med en snöbärshäck. Foto ES 2021.



Huvudingången från öster med en dubbel järngrind och murade stolpar i kalksten. Foto ES 2021.



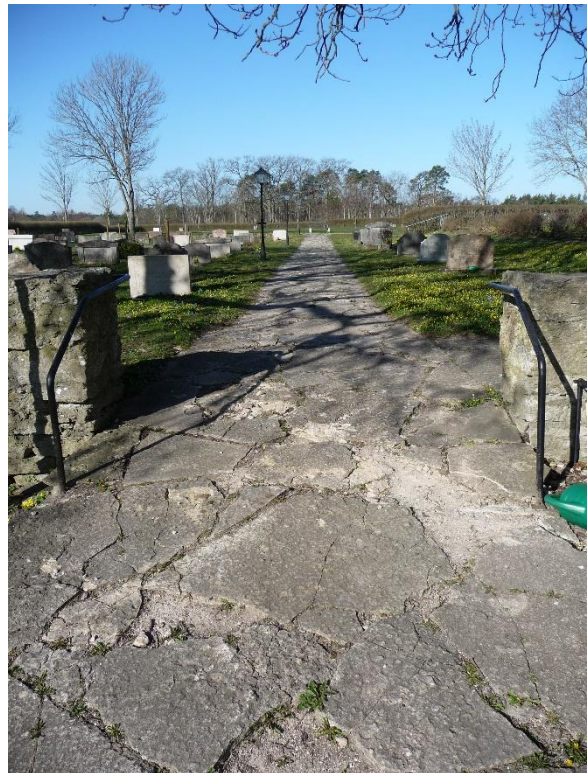
Gränsen mellan den äldre och yngre upphöjda kyrkogården. Foto ES 2021.



Ingången från öster till den yngre kyrkogården sker via en upphöjd ramp med handledare. Foto ES 2021.



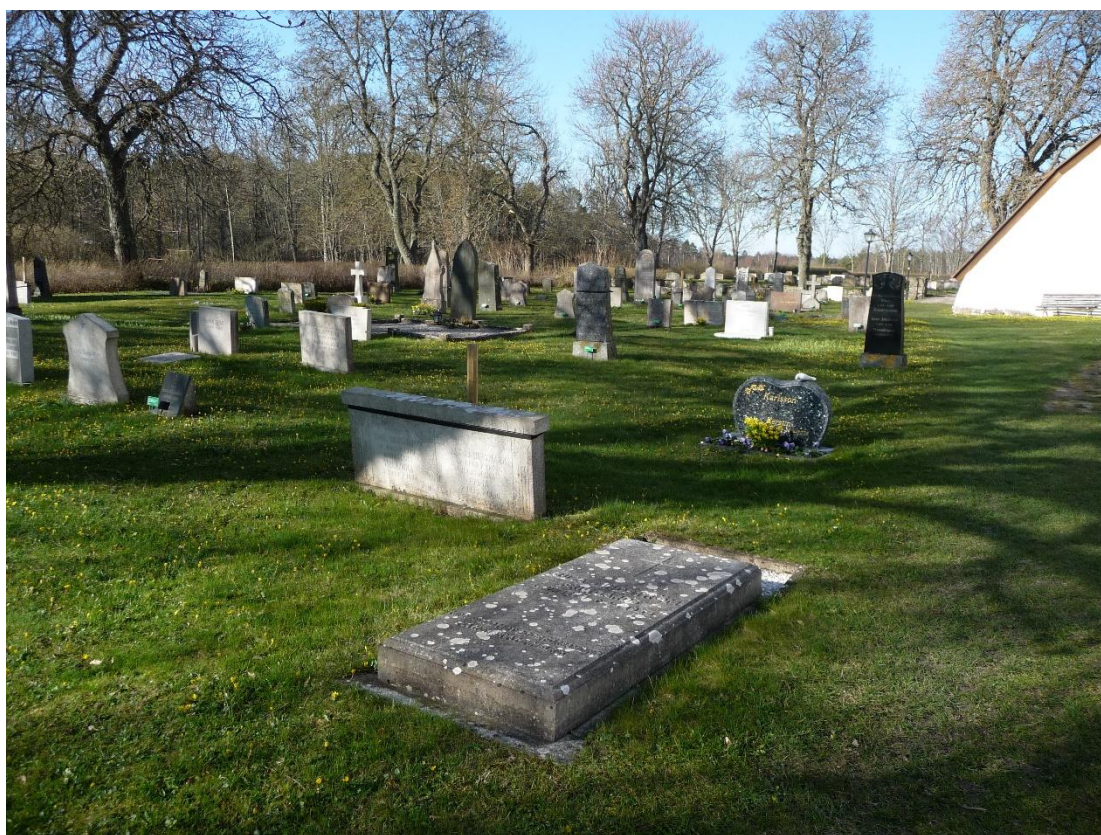
Liten ingång i kyrkogårdens nordöstra hörn. Foto ES 2021.



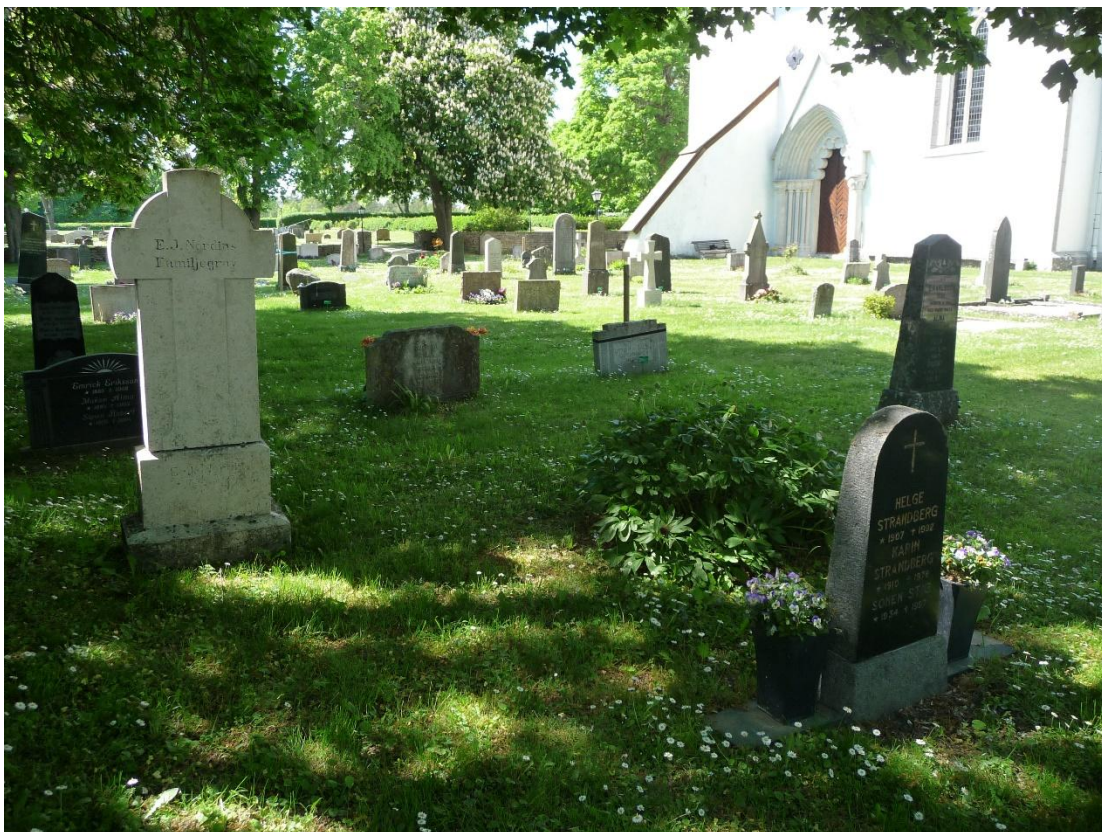
En gång med kalkstensflis i öst-västlig riktning på den yngre kyrkogården. Foto ES 2021.



Den södra delen av kyrkogården fotograferad från väster. Foto ES 2021.



Den sydvästra delen av kyrkogården fotograferad från söder. Foto ES 2021.



Den södra delen av kyrkogården fotograferad från öster. Högresta gravvårdar är jämt spridda över denna del av kyrkogården. Foto ES 2021.



Den västra delen av kyrkogården fotograferad från söder. Foto ES 2021.



Den västra delen av kyrkogården fotograferad från söder. Foto ES 2021.



Den östra delen av kyrkogården fotograferad från söder. Foto ES 2021.



Den norra delen av kyrkogården fotograferad från öster. Foto ES 2021.



Äldre kalkstenshällar under skyddstak. Foto ES 2021.



Den yngre kyrkogården anlagd under 1970-talet fotograferad från nordväst. Foto ES 2021.



Den yngre kyrkogården med det förhöjda partiet i nordost fotograferad från söder. Området nås dels via en trappa. Foto ES 2021.



Den yngre kyrkogårdens nordöstra område med gångar av kalkstensflis och en askgravlund som nås via en ramp från söder. Foto ES 2021.



Det upphöjda området fotograferat från väster. Foto ES 2021.



Askgravlund ursprungligen anlagd 1976 som en minneslund. Foto ES 2021.



Askgravlund med ljushållare och bänk. Foto ES 2021.



Den yngre kyrkogården  
fotograferad från kyrktornet.  
Foto ES 2021.



Den västra delen senast tillkomna delen av den yngre kyrkogården fotograferad från öster. Kring den cirkelformade kalkstengången finns belysningsstolpar och ett antal bänkar utplacerade. Foto ES 2021.



Den västra delen av den yngre kyrkogården fotograferad från söder. Foto ES 2021.



Den västra delen av den yngre kyrkogården fotograferad från sydväst. Foto ES 2021.

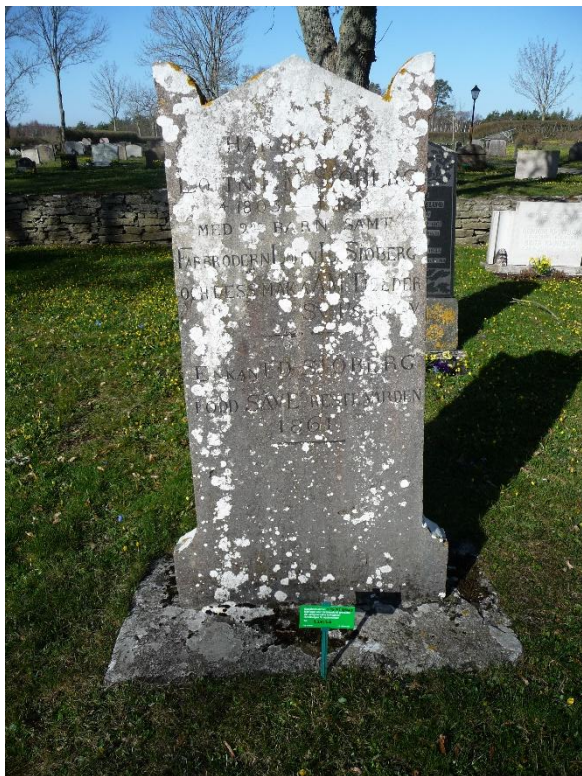
## Exempel på kulturhistoriskt värdefulla gravvårdar



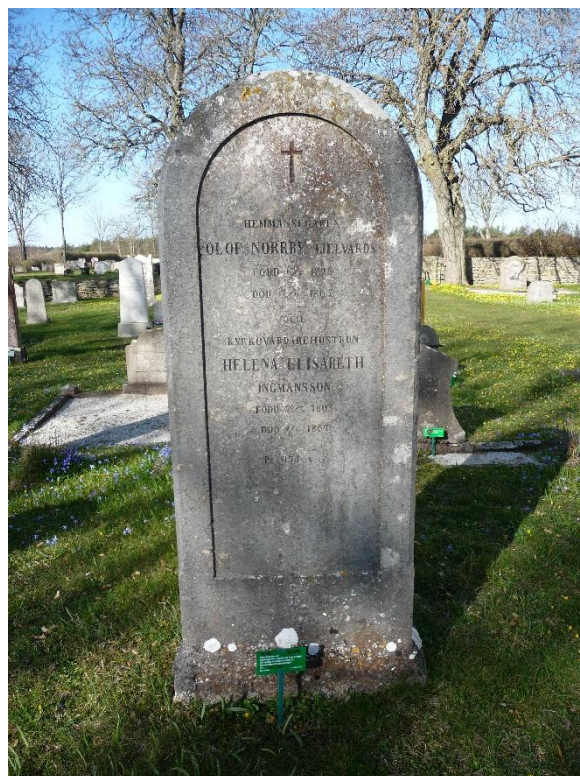
På kyrkogården finns några bevarade grusgravar med stenram. Utpekad som kulturhistoriskt värdefull. Foto ES 2021.



På kyrkogården finns några bevarade grusgravar med stenram. Utpekad som kulturhistoriskt värdefull. Foto ES 2021.



Utpekad som kulturhistoriskt värdefull, främst genom sin ålder. Foto ES 2021.



Utpekad som kulturhistoriskt värdefull genom sin ålder och att den är tidstypisk. Foto ES 2021.



Kulturhistoriskt värdefull genom sin utformning och tillverkningen i lokalt material. Foto ES 2021.



Utpekad som kulturhistoriskt värdefull genom att den är tidstypisk och lokalhistoriskt värdefull. Foto ES 2021.

# Kyrkobyggnaden

## Kyrkans huvuddrag

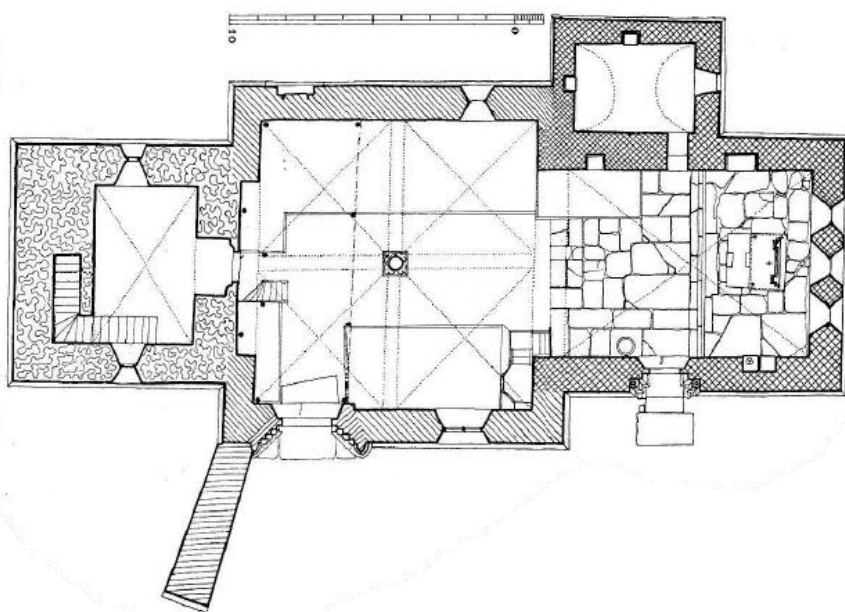
Boge kyrka utgör en relativt enhetlig anläggning vad gäller långhuset och koret, men hör till dem som har förändrats i högre grad än andra under 1800- och 1900-talet. Medan långhusets södra fasad visar relativt höggotiska drag i portal och fönster präglas koret av en elegant formad unggotik, främst genom trefönstergruppen i öster, portalen och de ornamentala kalkmålningarna från korets byggnadstid vid 1200-talets mitt. Till sin exteriör följer tornet den för gotländska kyrkor karaktäristiska formen med ett lågt torn och en tornhuv med klockvåning, försedd med ljudgluggar och skärmtak i krans. Huvet och tornet i helhet är dock tillkomna under 1800-talets senare del, sedan ett äldre torn, försett med hög och reslig tornspira, rasat 1857-58 och rev med sig långhusvalven som återuppfördes 1925.



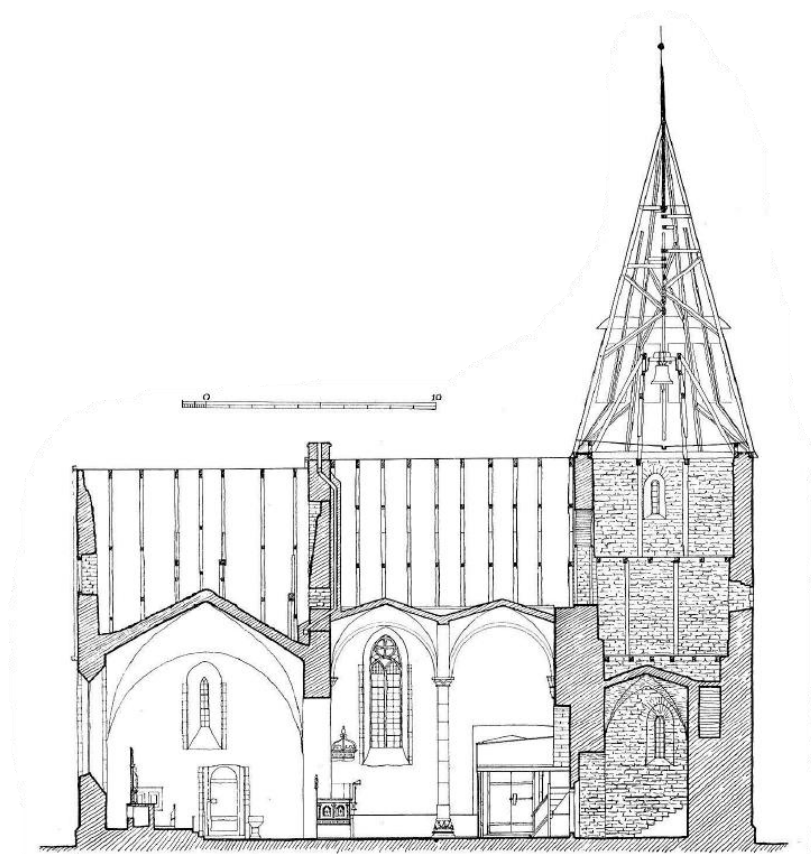
Exteriör från sydöst. Foto JL 2021.



Exteriör från sydväst ur flygperspektiv. Foto Pär Malmros 2021, Visby stift.



Plan. Uppmätning 1921 av Sten Wennerström och Adolf Niklasson, kompletterad 1934 med 1925 års rekonstruerade långhusvalv. Efter SvK (42), Gotland II (1935). – Kor och sakristia byggdes vid 1200-talets mitt, långhuset vid 1200-talets slut, portalen insatt senare, strävpelaren vid okänd tid (1858?) och tornet 1867, fullföljt 1892, på platsen till ett torn troligen från 1200-talets början. Tornbågen öppnades och läktaren revs 1926.



Tvärsektion genom kor och sakristia mot väster och genom långhuset mot väster samt längdsektion mot söder. Uppmätning av Sten Wennerström och Adolf Niklasson 1921, kompletterad 1934. Efter SvK (42), Gotland II (1935).

## Byggnadshistorik

På platsen för den nuvarande kyrkan har det stått en äldre murad kyrka, av rester att döma bestående av långhus med smalare kor och absid i öster och ett torn i väster. Kvar från denna kyrka finns omfattningen till den nu igenmurade nordportalen, vars bågekrön tidigare varit rundbågigt, samt grundmurar som frilades 1925-26 och en rundad sten inne i altaret, vilken sannolikt hört till en absid. Tornet hade enligt Carl Georg Brunius beskrivning från 1860-talets början en rundbågig portal, ett rundbågigt fönster ett kryssvalv, varav han endast såg rester, samt en murtrappa i norra muren med början i nordöstra hörnet. Hans måttuppgifter tyder på att tornet sannolikt hade ungefär samma yttermått till planen som det nuvarande. Tornet förefaller ha haft samma bredd som långhuset, vilket ofta har varit fallet när tornet är något yngre än långhuset. Tillkomsten för kyrkan kan ha varit 1100-talets slut eller omkring 1200, vilket gör att ett upptecknat invigningsår 1190 skulle kunna stämma, för tornet sannolikt något senare.

Vid 1200-talets mitt inleddes en förnyelse av kyrkan. Det gamla koret ersattes av det nuvarande. Bevarad puts på dess västgavel som syns från vinden visar att det blev betydligt högre än det gamla långhuset var. När koret var färdigt försågs det med de ännu bevarade kalkmålningarna. Sannolikt anskaffades nu också dopfunten och en bevarad, men skadad, madonnaskulptur i trä. Vid korets norra sida byggdes en sakristia, täckt av ett murat tunnvalv. Senare under 1200-talet restes det nuvarande långhusets murar på vanligt sätt kring det gamla, som revs, varvid portalen återanvändes som nordportal. Långhuset var säkerligen planerat redan när koret byggdes, men att det är senare framgår på vinden av skarven mellan gavelröstena och av att långhusets södra fönster har en yngre form än korets. Långhuset hör till de för Gotland karaktäristiska med kvadratisk plan och centrerad mittkolonn, vilket blev följden när avståndet mellan det nya koret och det torn man avsåg att behålla, inte var mycket längre än det äldre långhusets längd. Vid södra långhusportalen är muren tjockare och dess form, särskilt dekor och motiv på kapitälbandens reliefer, talar för att den tillkom först fram mot 1300-talets mitt, vilket innebär att långhuset antingen hade en provisorisk sydportal, att någon annan portal utgjorde huvudingång eller att långhuset länge stod ofullbordat.

Sannolikt var avsikten att behålla tornet och bygga på det för att bättre passa till det nya långhuset. Brunius beskrivning antyder att valvet var anpassat efter det nya långhuset. Träskulptur anskaffades omkring 1300, sannolikt för att uppställas på det nya långhusets sidoaltaren, varav det södra (under predikstolen) och grundmurar till det norra återstår. Vid seklets mitt anskaffades ett retabel av trä på altaret, att döma av bevarade figurer. På 1400-talet tillkom ännu bevarade kalkmålningar i långhuset, som togs fram 1958, samt ytterligare bevarad träskulptur. Vid början av 1690-talet tillkom en altarring och en del målad dekor i koret.

År 1695 inträffade en eldsvåda, som omtalas på klockan, som förstördes. Avbrända trästycken och andra spår i murverket talar för att yttertaken och tornets övre delar eldhärjades, medan kyrkorummet som har kvar medeltida föremål klarade sig. Ny klocka göts 1697 och en inskrift på takstolen berättar om takbygge 1702. Få bilder visar kyrkans äldre utseende, men en teckning, bestående av förlaga och renritning, av kyrkan på avstånd av Pehr Arvid Säve visar en högrest tornspira på rakt avslutade tornmurar utan gavlar medan andra uppgifter talar om att det hade gavlar. Läger man till att långhustaket inte förefaller sänkt, som idag, är resningen ansenligt. Brunius anger att tornet skall ha nått 192 fot (ca 57 meter), ett mått som kan förefalla orimligt med tanke på att andra gotländska kyrkor med höga torn har kraftigare mått i grundplanen. Emellertid var 1600-talet en period då mycket höga, och inte sällan smala, tornhuvar restes på

kyrkor på fastlandet. Närheten till hamnen i Slite kan ha motiverat att kyrkans torn utformades som sjömärke. Under 1700-talets förra hälft förnyades stora delar av inredningen. Ny altarpopsats, predikstol och bänkinredning tillkom samt en läktare.

Vintern 1857-58 rasade tornet. Olika versioner föreligger om hur det gick till. Under december 1857 hade delar av muren rasat, men spiran stod kvar. En natt i januari 1858 rasade emellertid resten varvid även långhusets valv störtade in, möjligen skedde det under tornets rivning. Det talas om försummat underhåll och missriktade reparationer. Kring tornbågen kan ännu sättningar i murverket avläsas och möjligen kan branden ha bidragit till att försvaga tornets murar, även om lång tid förflutit. Brunius omtalar att ankarbjälkar perforerat tornet men även att bågen under tornets östmur hade vidgats på ett djärvt sätt redan under medeltiden. En inskrift på takstolen berättar att tornraset 1858 förvandlade kyrkans inre till en grushög. Läktaren förstördes rimligen, eftersom den ersattes av en ny. Däremot finns predikstolen kvar med ljudtak och originalmålning, liksom större delen av långhusets bänkinredning, vilket talar för att det främst var valven närmast tornet som rasade. Brunius berättar att strävpelaren tillkom efter raset och att tornbågen igenmurades så när som på en stickbågig dörröppning, sannolikt den som syns på foton före 1926. Det primära återställningsarbetet synes ha varit färdigt 1862, ett årtal som på äldre foton syns målat högst upp på södra långhusportalen.

Ritningar togs fram till ett nytt torn. Den ritning som utfördes vid Överintendentsämbetet 1858 tycks utgå, vad gäller kyrkan i övrigt, på en väl utförd uppmätning. Det talar för att förslaget, så som ofta var fallet, kan ha återgått på ett lokalt framtaget förslag som lämnats in och bearbetats i detaljer. Förslaget följer inte det gamla tornets utseende som Brunius beskrev det med västportal med fönster över och murtrappa i norr. Istället är trappan placerad som i moderkyrkan i Othem, som också har ett litet fönster åt söder (men inte norr) samt ett korsformat fönster högre upp i tornet. Det korsformiga fönstret kan också återgå på en ljusöppning i det gamla tornet i Boge, och vara återskapat av räddade delar. Ritningen har en hög spira, utgående från horisontellt avslutade murar med parställda ljudgluggar utan kolonnetter, vilka saknats sedan 1600-talets återuppbyggnad.

Bygget igångsattes 1867 efter ritningarna, men avstannade av någon anledning sedan första våningen var färdig och satt under valv. Muren i tornbågen med den stickbågiga dörren som Brunius nämnde några år tidigare fanns sannolikt redan. En smal spetsbågig, omsorgsfullt murad sparbåge innanför denna, troligen från 1867, talar för att tornet var tänkt att förenas med långhuset genom en öppen tornbåge, om än smalare än på ritningen från 1858. Rummets murade valv, ett av de första i en kyrka på Gotland sedan medeltiden och med en konstruktion inte olik nedre tornvalvet i Othem, synes varit överflödigt om rummet permanent skulle vara avskilt från kyrkorummet. Å andra sidan hade ett stort antal gotländska kyrkor en trävägg för ringkammaren, som utgjorde magasin, men i Boge hade man dock slopat den direkta ingång utifrån som synes ha varit viktig för magasinförvaringen och kunde tas upp i efterhand där den saknades. Ett foto från 1891 antyder att låga och provisoriskt avtäckta murar reser sig väster om långhuset.

År 1890 fastställdes nya ritningar för tornet, som en fortsättning utifrån den redan byggda bottenvåningen. Ritningarna visar det nuvarande tornets form och låg till grund för hur det fullföljdes 1892. Utformningen är betydligt närmare gotländsk tradition än det första, om än sannolikt längre bort från hur det gamla tornet hade sett ut. Samtidigt som minnet sannolikt bleknat hade arkitekternas kunskap om de gotländska kyrkornas karakteristiska drag ökat.

Som ersättning för långhusvalven täcktes långhuset av ett träinnertak, format som ett mycket flackt välvt tunnvalv. Av någon anledning återskapades mittkolonnen, men av trä – enligt en senare uppgift av bogsprötet till en engelsk fregatt – och ställt på den tidigare kolonnens uppochnervända kapital. Kolonnens uppgift kan ha varit att avlasta yttermurarna för innertakets eventuella sidotryck. Enligt Brunius beskrivning hade ankarjärn installerats strax innan raset för att hålla ihop murarna, men på fel sätt. Även strävpelaren skall ha tillkommit nu (om den inte redan fanns), i så fall efter förebild av de mycket äldre strävpelarna vid Othem och på den tiden även kring tornet i Lärbro, för att stödja långhusets murar. Men stöttor mitt under ett trätunnvalv är sådana stöd ovanliga och kolonnen förefaller delvis även ha tillkommit för att efterlikna det gamla förhållandet. Valvets konsoler och valvanfang lämnades också kvar vilket också tyder på förhoppningar om att en dag kunna återuppföra valven.

Valven återuppfördes, men först vid restaureringen 1925-26, nästan 70 år efter raset. Kostnadsberäkningar hade tagits fram 1916. Ritningarna utfördes av arkitekt Anders Roland och arbetet skedde i samband med förslag till uppvärmning med murad skorsten ovanför triumfbågsgaveln. Kolonnen återuppfördes av de gamla delarna och på denna slogs de nya valven och bågarna av tegel. Vid restaureringen avlägsnades även läktaren och muren mellan långhuset och ringkammaren togs ned, vilket av ritningen att döma inte var planerat från början. Den nya tornbågen begränsades inte till den smala välvda öppning som förbereddes 1867 utan vidgades till tornets fulla bredd och samma höjd som den befintliga bågen mot långhuset. Ringkammarens väggar och valv putsades och försågs med ett några trappsteg höjt golv, på vilket en orgel ställdes år 1942. Vid restaureringen 1958 togs äldre kalkmålningar fram och södra långhusportalens omfattning frilades från den delvis skymmande strävpelaren. Då, eller vid annan tidpunkt, revs skorstenen och 2013-14 ersattes några av tornhuvens ljudgluggar av blindfönster. I övrigt har kyrkan behållit sin karaktär.



Inget är känt om tornets äldre utformning före 1850-talets ras. Kyrkan återfinns på ett par kartor, men det är svårt att säga om i vilken mån tornets form är en kartsymbol eller till någon del återgår på verkligheten. Kartor från 1828, 1834, 1837 respektive 1849. Historiska kartor, Lantmäteriet.



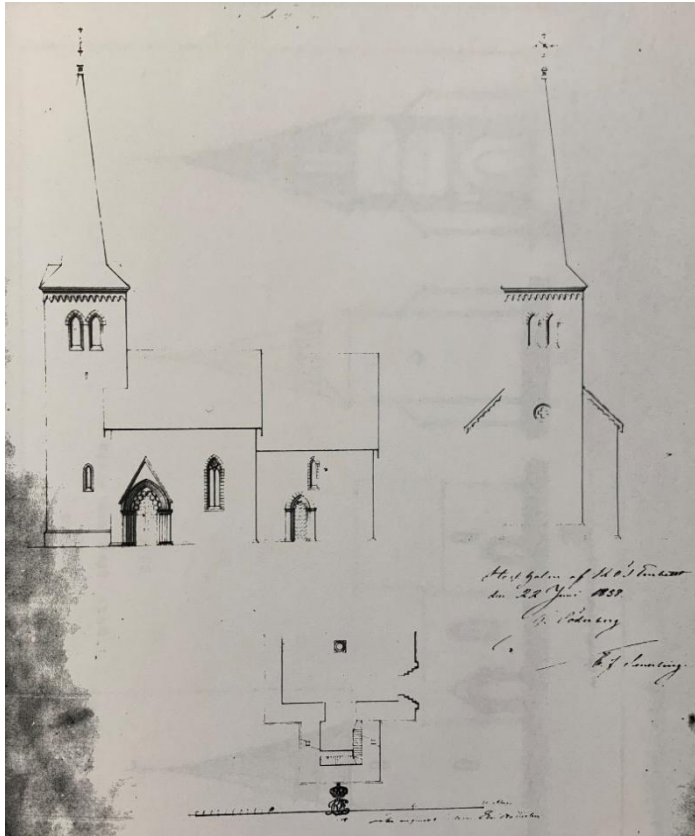
Klinteberget med Boge kyrka i bakgrunden, före tornraset på 1850-talet. Akvarellerad teckning av Pehr Arvid Säve, UUB, Alvin.



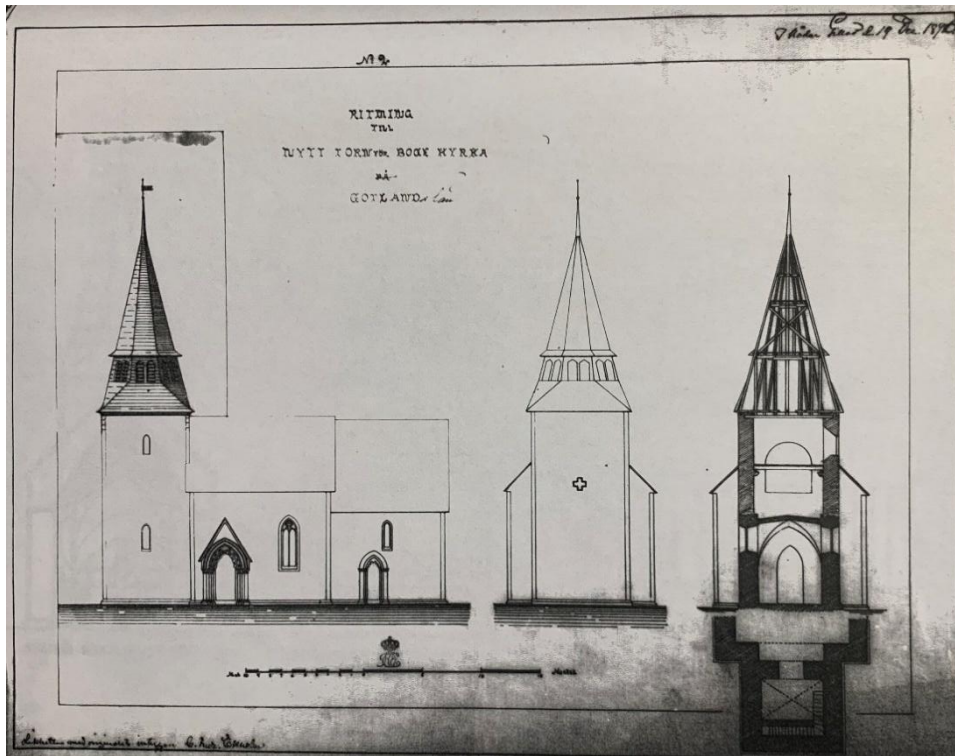
Förlaga till samma teckning, daterad 1848, utförd av Pehr Arvid Säve. UUB.



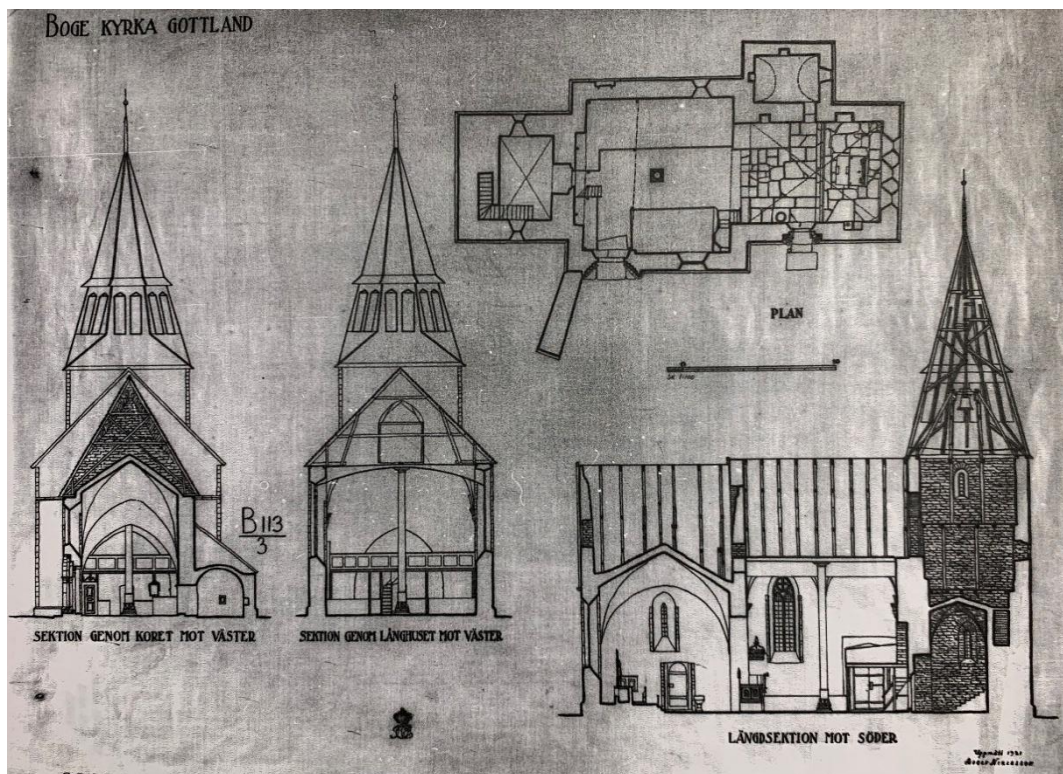
Kyrkan från sydöst enligt Säves förlageteckning och enligt hans renritade akvarellerade teckning. Kyrkan tycks ha haft en tornhuv på vanligt sätt utan gavlar (andra uppgifter finns om gavlar), relativt högre och även långhusets yttertak förefaller ha haft brantare resning än idag. Brunius återger en uppgift om att tornet, som rasat några år före hans besök, haft höga murar och till spetsen uppnått nära 60 meter (192 fot). Tornet rasade delvis julen 1857. När störtade följande år rasade även långhusvalven.



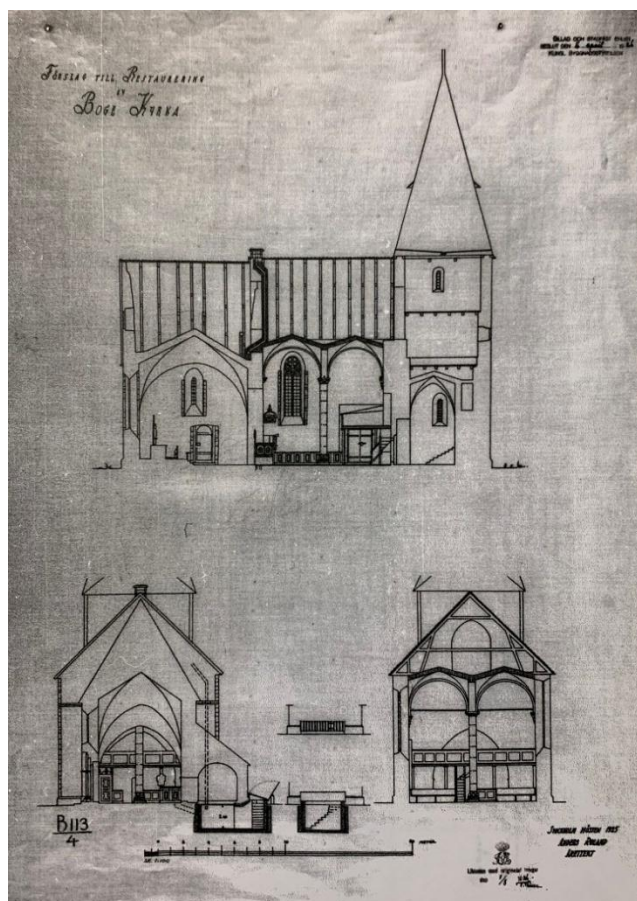
Ritning till nytt torn och nytt långhustak, utförd vid Överintendentsämbetet 1858, sannolikt på grundval av ett lokalt framtaget förslag. Murarnas nedre del byggdes 1867 varefter byggnadsarbetet avstannade. ATA, K-byråns ritningsfoton.



Ritning till fullföljande av tornbyggnaden på den befintliga bottenvåningen, som har annan skraffering än de övre delarna. Ritning från Överintendentsämbetet 1890. ATA, K-byråns ritningsfoton.



Uppmätning av kyrkan för Sveriges Kyrkor av Adolf Niklasson (och Sten Wennerström?) 1921. Långhusets träinnertak kvar. ATA, K-byråns ritningsfoton.



Ritning till nya valv över långhuset samt pannrum under sakristian av Anders Roland 1925. Nedgången till pannrummet lades sedan väster, och inte norr om sakristian. Att öppna mellan långhuset och ringkammaren synes inte ha ingått i planerna. ATA, K-byråns ritningsfoton.



Det finns få äldre avbildningar av kyrkan som visar tornets utseende före raset på 1850-talet. Detta foto från 1891 visar att det inte syntes något torn ovanför strävpelaren utan bara en enkel avtäckning med bräder (se nedan) på murar som byggdes 1867 och fullföljdes 1892. Gräset framför dörröppningen visar att den knappast kan ha använts i någon större omfattning, kanske med anledning av byggnadsarbetena på tornet. Av bilden framgår också att portalens omfattning var vitkalkad, kanske sedan 1862, årtalet om är målat i vimpergens spets. Foto Olof Sörling 1891, ATA.



Exteriör från sydväst när tornet var nyuppfört. Foto Alma Elisabeth Lundgren (f. Procopé), sannolikt vid mitten av 1890-talet, GMA (901:2).



Exteriör från sydöst omkring 1900. Foto i ATA.



Exteriör från söder. Foto Einar Erics 1916 (starkt beskuret), ATA.



Exteriör från sydöst. Foto Anders Roland 1925 och Alfred Edle 1949, ATA. Skorstenen har tillkommit. Det framgår att ljudgluggarna tillsluts av luckor.



Exteriör från sydöst, troligen från 1960-talet. Skorstenen är avlägsnad. Foto Georg Gådefors, GMA (901:30).

## Nulägesbeskrivning

### Exteriör

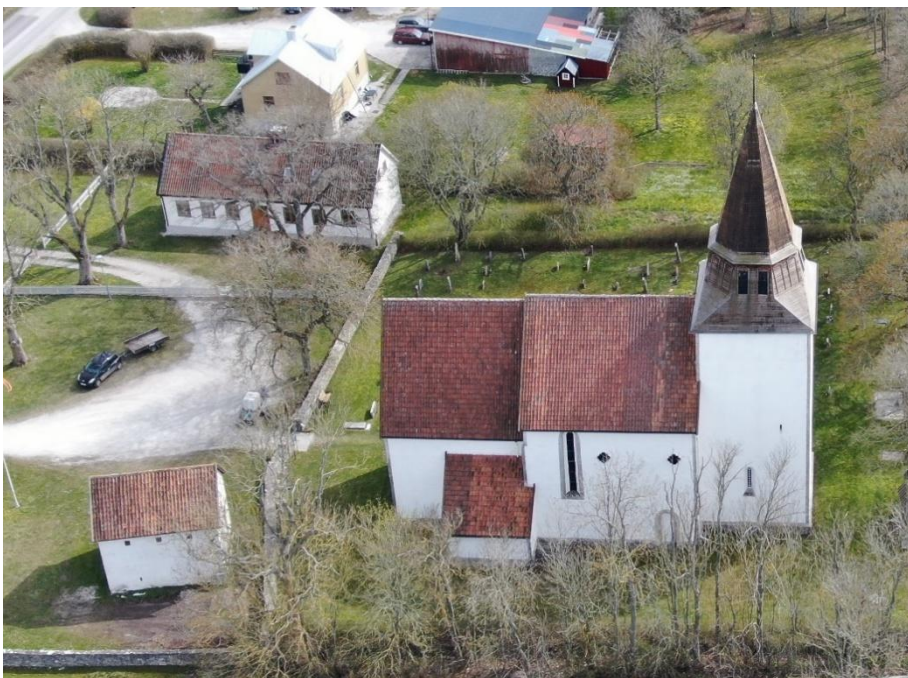
Kyrkans yttre utmärks av att kyrkan har ett torn som är relativt lågt i förhållande till långhuset och koret. Medan koret har en spetsig takvinkel täcks det högre långhuset av ett flackare tak, vilket gör att de har nästan samma nockhöjd. Byggnaden är murad av kalksten och putsad. Huggen sten ingår i omfattningar, socklar och hörnkedjor. Långhusets och korets portaler mot söder har perspektivisk uppbyggnad med kolonnförsedda bågar lagda innanför varandra. Långhusportalen har dessutom ett högt gavelkrön, en vimperg, och skulpterade kapitälband. Fönstren är från byggnadstiden. Östgavelns fönster har höga och smala dageröppningar medan södra långhusfönstret är tvådelat av en kalkstenspost och försett med masverk, synbarligen hugget i ett stycke. Långhuset har ovanligt nog även ett ursprungligt fönster mot norr. En portalomfattning på långhusets norra sida hör till en sedan länge igenmurad portal. Den inre bågen är försedd med en dekorativ relief, och utgör, liksom portalomfattningen, en av mycket få bevarade delar från den äldre kyrkan på platsen. Förutom en kraftig strävpelare i långhusets sydvästra hörn förstärks murarna av kraftiga ankarjärn med kraftiga ankarslutur i långhusfasaderna. Sakristian på norra sidan och korets gavel har rektangulära luckor till vindarna. Luckor i marknivå norr om kyrkan leder till sakristians källare. Sockeln i hörnet mellan koret och sakristian är vittrade, kanske sedan branden 1695. Långhusets östgavel har en yttre avtrappning med huggen skråkant i nivå med kortaket. Tornet har relativt slutna murar med smala fönsteröppningar med putsad omfattning utom den korsformiga gluggen på västra muren vars omfattning är huggen. Tornhuvu har parställda ljudgluggar under ett skärmtak, varav de mot hörnen utgör blindluckor. Tornhuvu är brädklädd liksom strävpelaren, medan övriga tak är tegeltak.



Exteriör från söder och yttertaken från öster ur flygperspektiv. Foto Pär Malmros 2021, Visby stift.



Exteriör från sydöst ur flygperspektiv. Foto Pär Malmros 2021, Visby stift.



Exteriör från norr ur flygperspektiv. Foto Pär Malmros 2021, Visby stift.



Exteriör från nordväst och sydväst. Foto JL respektive ES 2021.



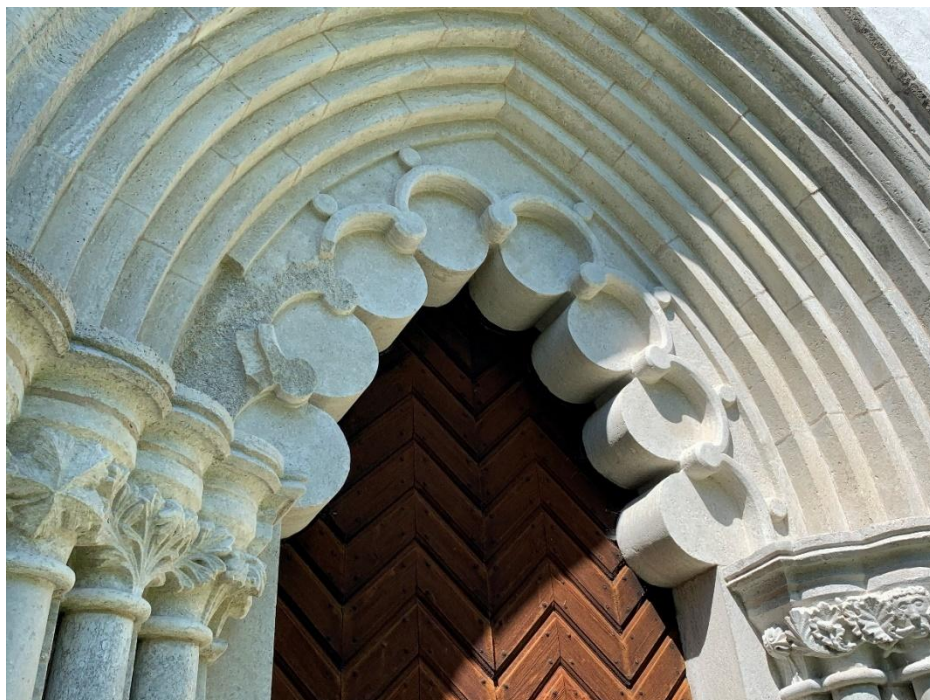
Södra långhusportalen och strävpelaren från sydöst. Foto JL 2021.



Långhusets södra  
fasad. Foto JL 2021.



Södra långhusportalen.  
Foto JL 2021.



Södra långhusportalens tympanon. Foto JL 2021.



Relief på yttersta delen av södra långhusportalens västra kapitälbånd. Foto JL 2021.



Södra långhusportalens västra kapitälband. Foto JL 2021.



Södra långhusportalens östra kapitälband. Foto JL 2021.



Södra långhusportalens östra basband. Foto JL 2021.



Detalj av södra långhusportalens östra kapitälband. Foto JL 2021.



Södra långhusfönstret. Foto JL 2021. Till höger den västra av sydfasadens två ankarlutar. Foto Pär Malmros 2021, Visby stift.



Södra långhusfönstrets masverk, hugget i ett stycke. Foto Pär Malmros 2021, Visby stift.



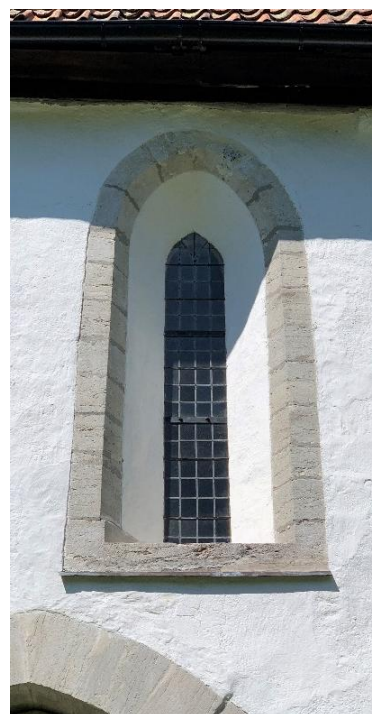
Långhusets sydöstra hörn. Foto JL 2021.



Långhusets sydöstra hörn med mötet mellan långhusets och korets socklar. Foto JL 2021.



Avtrappning av muren i långhusets östra gavelröste. Till höger koret från sydöst. Foto JL 2021.



Korets sydfasad. Till höger korets södra fönster. Foto JL 2021.



Korportalen. Foto JL 2021.



Korportalen, sedd i vinkel. Foto JL 2021. Till höger portalen med delvis överkalkad och putsad omfattning. Foto Olof Sörling 1891, ATA.



Korportalens västra kapitälband. Foto JL 2021.



Korportalens östra kapitälband. Foto JL 2021.



Korportalens västra basband samt gravsten, inlagd som trappsteg. Foto JL 2021.



Korets östgavel. Foto JL 2021. Till höger lastport i korgavelns röste, sedd snett uppifrån. Foto Pär Malmros 2021, Visby stift.



Korets trefönstergrupp. Foto ES 2021.



Exteriör från nordöst med sakristian. Foto JL 2021.



Sakristian från nordväst med lucka till värmekammare i källaren. Foto JL 2021.



Sakristians östfasad med fönster till källaren och lucka till vinden.  
Foto JL 2021.



Källaren under sakristian, sedd mot öster och väster, byggd 1925-26 som rum för centralvärmeanläggningen. Foto JL 2021.



Avtrappning i långhusets nordöstra hörn samt långhusets norra fönster. Foto JL 2021.



Långhusets norra fönster. Till höger detalj. Foto JL 2021.



Långhusets igenmurade nordportal, överflyttad från gamla kyrkan, och långhusets nordvästra hörn. Foto JL 2021.



Sten med huggen relief i nordportalen. Foto JL 2021.



Fönster på tornets norra och södra sidor. Foto JL 2021.



Tornets nederdel samt strävpelaren från sydväst. Foto JL 2021.



Tornets övre del från nordväst och sydöst. Foto JL 2021.



Korsformad glugg i tornets västra mur samt fönster i övre delen av södra tornmuren. Foto JL 2021. Till höger ljugluggarna i tornhuven. Blinderingarna var tidigare öppna och, liksom alla gluggarna, försedda med stängningsbara luckor. Foto Pär Malmros 2021, Visby stift.

## Interiör

Kyrkorummet är uppdelat på tre delar, kor, långhus och tornets ringkammare, men bildar ändå ett tydligt sammanhängande rum genom de stora och likformade bågar som förenar rummet. Boge kyrka omtalas ibland för sin välavvägda gotiska arkitektur, vilket i första hand kan sägas gälla förhållandet mellan den smärta kolonnen, den markerade triumfbågen och trefönstergruppens ungotiskt smala fönsterspalter i öster från 1200-talets mitt. Ringkammaren och långhuset visar i stället valv från 1800- och 1900-talet, några av de få från denna tid som finns på Gotland, och långhusets valv följer sannolikt rätt väl de medeltidas former, om än inte i detalj. Rummets fönster är, bortsett från i ringkammaren, desamma som på medeltiden, även om endast södra långhusfönstrets masverk visar några rester av de glasmålningar som ursprungligen prytt åtminstone delar av fönstren och dämpat ljusinsläppet. Murar och valv är putsade. Omfattningar och vissa bågar samt långhuskolonnen är utförd i huggen sten. I korets valv och på kormurarna finns inslag av huvudsakligen ornamentala muralmålningar från korets byggnadstid. På norra kormuren återfinns bakom korbänken målad dekor från 1600-talet eller tidigt 1700-tal. På långhusets murar finns kalkmålningar från 1400-talet i form av en så kallad passionsfris, men med ett något annorlunda utförande än det som annars är vanligt på Gotland. Kring södra långhusportalen är murverket tjockare, kanske för att ge plats åt omfattningen för att denna blivit kraftigare än vad som var tänkt. Mitt emot syns platsen för den igenmurade nordportalen. Ringkammaren öppnar sig med hela sin bredd mot långhuset. Tornbågen från 1926 följer den medeltida bågens form. Valvet har en något mer kantig form än vad som utmärker kyrkornas medeltida valv.

Sakristian nås genom en ingång från koret. Ingången härrör från medeltiden, men har inte en äldre återanvänd portal, vilket annars varit ett vanligt förfarande. Sakristian täcks av ett långsgående tunnvalv i öst-västlig riktning. Ett fönster i öster har bevarat sin inre omfattning men dageröppningen är vidgad. En öppen trappa utan avskärmning i ringkammarens sydvästra hörn för upp till murtrappan som löper i västra tornmuren. Mynningen i tornets första övervåning täcks av en häll som enligt formen och de inhuggna korsen utgör en tidigare altarskiva till något av sidoaltarna. Åt väster sitter den korsformade gluggen, vars inre omfattning innehåller solbänken till en glugg med huggen omfattning. I våningens östra del finns en stor spetsbågig öppning in mot tornvinden. Formen sitter kvar sedan den slogs 1892. Tornets andra övervåning, skärm med sitt halvt täckande golv över en del av öppningen. Över denna följer tornhuven och den i huven inredda klockvåningen. Huven från 1892 följer den traditionella konstruktionen på gotländska kyrkors tornhuvar som övergår från fyrkant till åttkant. Långhusvinden visar ovansidan av valven, vars släta form av putsat tegel skiljer sig från de medeltida valven på gotländska kyrkvindar. I triumfbågsmuren framträder tydligt korets västgavel. Gaveln är putsad och har alltså huvudsakligen legat ovanför det äldre långhusets yttertak, även om passagen mellan vindarna torde ha legat strax under det gamla långhusets taknock. Från kornvinden framgår att långhusgaveln kragar över korets västgavel som avtrappats något uppåt, och att det nuvarande yttertaket på koret ligger något högre än det ursprungliga. En lastport i korets östgavel kan möjligen vara upptagen efteråt.



Interiör mot öster. Foto JL 2021.



Interiör mot väster. Foto JL 2021.



Interiör av koret mot nordöst, nederst mot sydöst och sydväst. Foto JL 2021, 2018 respektive 2021.





Korets östra och södra fönster. Foto JL 2021.



Interiör av koret mot väster samt korvalvet mot nordväst. Foto JL 2021.





Ingången till sakristian. Foto Pär Malmros 2014, Gotlands Museum (Boge 20140901 IMG\_3294). Till höger detalj av den sakristians järnbeslagna dörr. Foto JL 2021.



Interiör av sakristian mot nordöst samt valvet sett mot nordväst. Foto JL 2021.



Kalkmålningar från 1200-talets mitt i korets valv. Foto JL 2021.



Ornamental kalkmålning på korets södra mur med synliga hjälpelinjer. Foto JL 2018.



Triumfbågens norra vederlag och långhusets nordöstra hörn. Till höger interiör av långhuset rakt mot väster. Foto JL 2021.



Interiör av långhuset mot nordöst. Foto JL 2021.



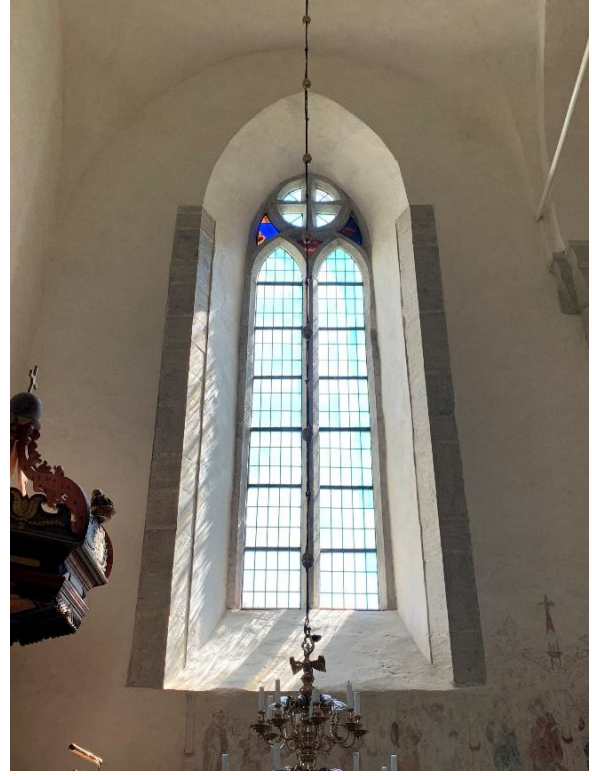
Långhusvalven sedda underifrån mot sydväst. Valven byggda 1925 som rekonstruktion av de gamla som rasade 1858. Foto JL 2021.



Kolonnens bas från nordöst. Till höger kapitalet från sydväst samt östra valvkonsolen. Foto JL 2021.



Långhusets norra och västra valvkonsol. Foto JL 2021.



Långhuset norra och södra fönster. Foto JL 2021.



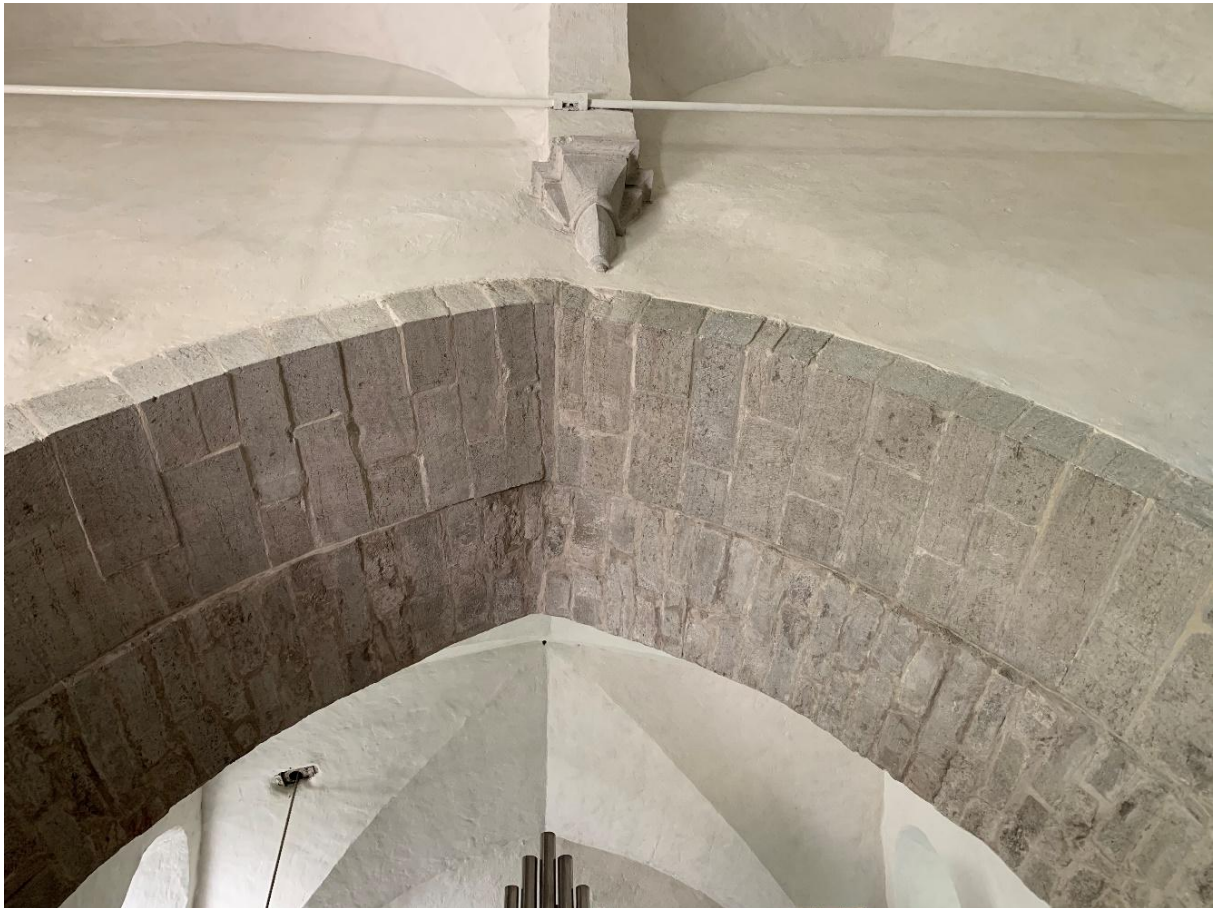
Långhusets norra mur med den igenmurade nordportalen och kalkmålningar från 1400-talet. Foto JL 2021.



Långhusets södra mur. Muren bredare runt portalen. Foto JL 2021.



Kalkmålningar från 1400-talet på långhusets södra mur. Foto JL 2021.



Tornbågen underifrån, sedd mot väster. Foto JL 2021.



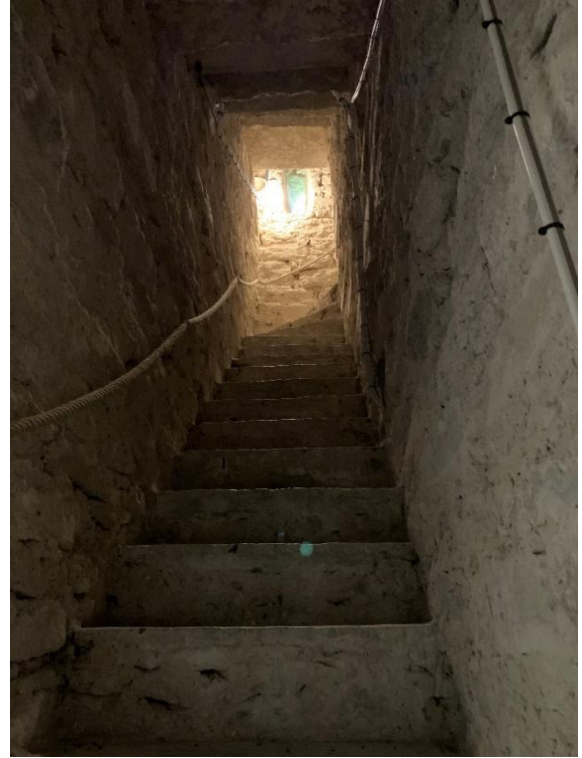
Tornbågens anfang mot norr samt bågen underifrån. Den högra delen av bågen tillkom vid långhusets byggnadstid medan den vänstra, västra delen togs upp 1926 i en mur från 1867. Foto JL 2021.



Ringkammaren sedd mot öster. Till höger ringkammarens valv från 1867. Foto JL 2021.



Interiör av ringkammaren mot norr och mot väster. Till vänster om orgeln skymtar den murade trappan till dörren till torntrappan. Foto JL 2021.



Trappan upp från ringkammarens golv till dörren till torntrappan. Till höger trapploppet i västra muren, sett mot norr. Foto JL 2021.



Murtrappans mynning i tornets första övervåning. Till höger trappmyrningens täcksten, vars profil och inhuggna kors visar att den utgjort skiva till altare, sannolikt ett sidoaltare. Foto JL 2021.



Ljusglugg i norra murens västra del vid trappans mynning i första övervåningen. Till höger första övervåningen mot sydväst. Foto JL 2021.



Korsformig glugg i tornets västra mur. De huggna stenarna kommer möjligen från en äldre korsformad öppning. Foto JL 2021.



Överstykke till den inre fönsternischen i den västra tornmurens korsformade glugg. Den huggna stenen är troligen en återvänd solbänk (sten längst ner i ljusöppning), möjligen en korsformad glugg som utgjort förebild till den nuvarande gluggen. Foto JL 2021.



Tornet första övervåning mot sydöst och nordöst. Foto JL 2021.



Tornets första övervåning mot öster med öppning mot långhusvinden. Till höger öppningen sedd från tornets andra övervåning. Öppningen från 1890-talet har kvar träställningen från när bågen slogs. Foto JL 2021.



Tornets andra övervåning mot öster. Foto JL 2021.



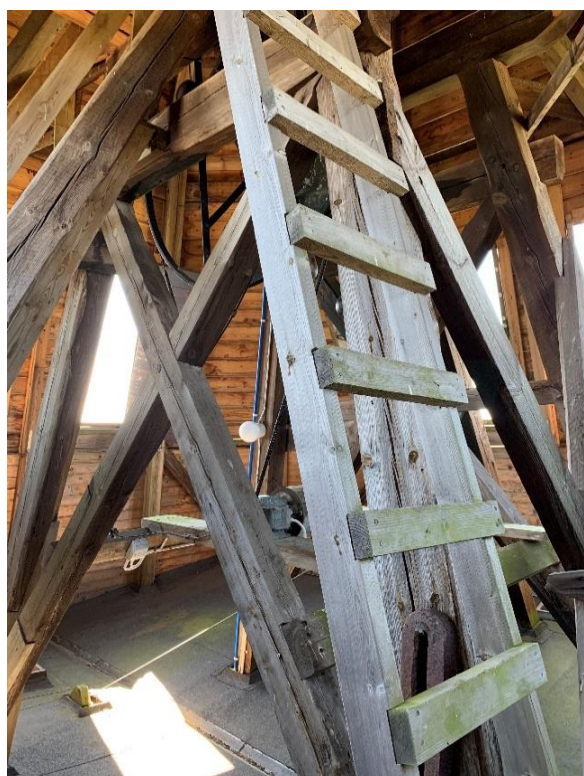
Blick uppåt mot sydväst från tornets första till tornets andra övervåning. Foto JL 2021.



Fönster i tornets andra övervåning mot söder. Överst, taket över tornets andra övervåning, klockvåningens vattendäck, sett mot norr. Foto JL 2021.



Klockvåningen i tornhuvn sedd mot söder och väster. Före 2013-14 fanns luckförsedda ljudgluggar även mot tornets hörn, nu ersatta av panel och utvändiga blindgluggar. Foto JL 2021.



Klockstolen samt blick uppåt i tornhuvn. Foto JL 2021.



Interiör av långhusvinden mot öster, i höjd med öppningen från tornet samt strax ovanför valven. Foto JL 2021.



Avbränt ställningsvirke i triumfbågsmuren, kanske från den eldsvåda 1695, som omtalas på kyrkklockan. Till höger en av flera inskrifter på takstolen, denna från 1702 berättar om takbygge, kanske efter branden. Foto JL 2021.



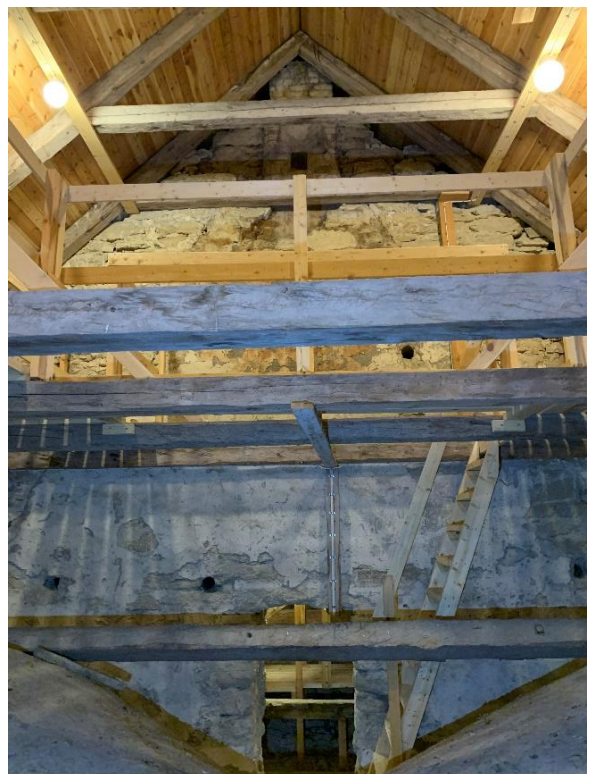
Inskrifter med rödkrita på långhustakstolens hanbjälkar, berättande om kyrkans reparationer och tornets återuppbyggande under 1800-talet. Foto JL 2021.



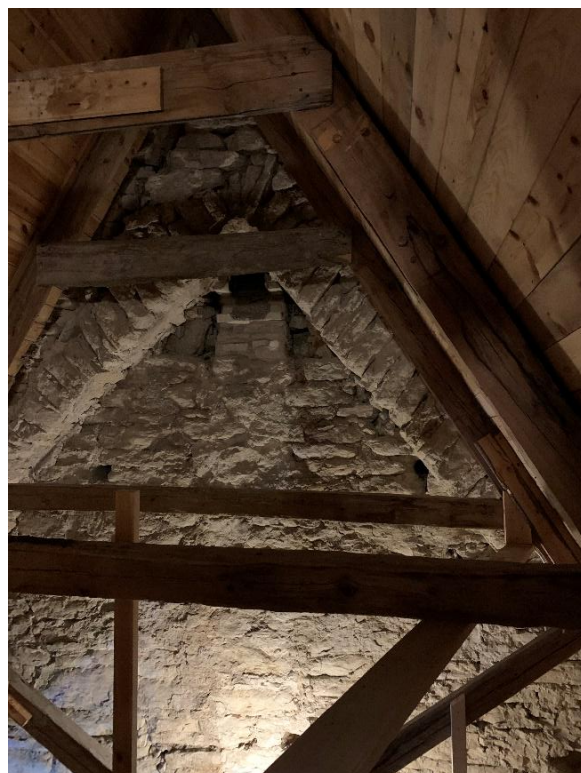
Detalj av inskrifterna på takstolen, berättande om hur raset 1858 ”förvandlade det inre af kyrkan till en grushög”. Foto JL 2021.



Långhusvinden mot väster. Till höger vindens sydvästra hörn med sentida påmurningar i tegel på långhusgaveln på var sida av tornet. Foto JL 2021.



Korets västra gavel avtecknande sig i triumfbågsmuren. Till höger passagen till korvinden, sedd från långhusvinden i väster. Foto JL 2021.



Passagen genom triumfbågsmuren, sedd från korets vind. Till höger triumfbågsmurens östra sida. Påmurningen visar att korets takvinkel ursprungligen var något lägre. Foto JL 2021.



Korvinden mot väster. Till höger korvinden mot nordöst med östgaveln och dess lastport sett inifrån. Foto JL 2021.

## Fast inredning och inventarier

Kyrkans inredning är huvudsakligen tillkommen under 1700-talets första hälft, vilket kan te sig märkligt med tanke på de stora förändringar som kyrkobyggnaden genomgått under 1800- och 1900-talet. Kyrkans murade högaltare är från korets byggnadstid. I den rymliga nischen på baksidan är inmurad en rundad sten som sannolikt suttit i muren till en absid, vilket visar att den romanska kyrkan var en absidkyrka. Altaruppsatsen av sandsten från omkring år 1700 målades av Johan Niklas Weller 1779. Altarskranket med illusoriskt målade balusterdockor tillkom 1693 samtidigt som bekännelsepallen, som har behållit sin ursprungliga plats framför altaret. I korets murar finns väggsåp med rektangulära luckor bakom vilka finns murnischer med rakt spetsig avtäckning och med kalkmålning utförd målat krön, på norra sidan ett ensamt, sannolikt tidigare sakramentssåp, på södra sidan en dubbelnisch varav den ena med piscina. En boknisch med trähyllor finns bakom korbänken. Predikstolen från 1737, målad 1746, står på ett medeltida sidoaltare utan skiva – kanske den som återfinns i murtrappan till tornet. Korbänken och långhusets bänkar tillkom i omgångar under 1700-talets förra hälft. De ommålades vid restaureringen på 1860-talet. 1925-26 byggdes bänkarna om för att bli något bekvämare och den äldre färgsättningen invändigt och utvändigt restaurerades. En resta av en medeltida bänk finns i behåll, sannolikt en del av bänkar som funnits långt långhusets sidomurar. Före 1910-talet fanns även bänkkvarter i kyrkans mitt, öster och väster om mittkolonnen. Dopunten, med slät cuppa och fot av kalksten, dateras till 1200-talets mitt.

Bland övriga inventarier kan nämnas en nummertavla från 1700-talet samt ett epitafium från 1630-talet. I koret hänger en stor smideskrona, sannolikt utförd under sent 1800-tal eller tidigt 1900-tal efter medeltida förebilder. Orgeln från Setterquists orgelbyggeri anskaffades 1942. Klockan göts om 1930 och återger inskriften om kyrkans brand 1695 från den gamla klockan, gjuten 1697 och som klarade tornets ras 1857-58. På Gotlands Museum finns föremål från kyrkan, inte minst en större uppsättning av medeltida träskulptur, varav de flesta tillkommit mellan 1200-talets mitt och 1300-talets mitt. En grupp utgör skulptur från ett retabel, det vill säga en medeltida altaruppsats utan dörrar. Vid Brunius besök på 1860-talet omtalar han stora helgonbilder målade i bjärta färger, som tydligen stod längs med långhusets sidor.



Kyrkorummets inredning, huvudsakligen tillkommen under 1700-talets förra hälft. Färgsättningen restaurerades på 1920-talet efter att ha varit övermålad sedan 1860-talets återställningsarbeten med anledning av det nedrasade långhusvalvet. Foto JL 2021.



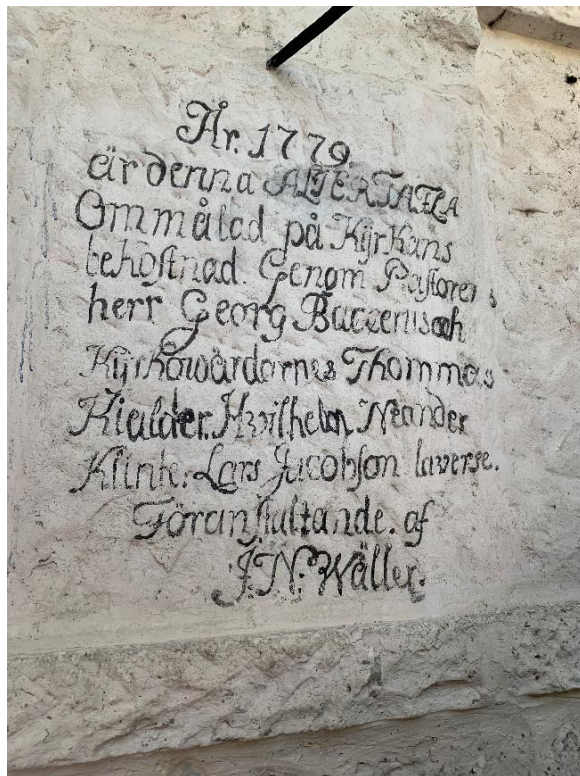
Altare från medeltiden. Foto Joakim Klint 1996-2000, Visby stift.



Altaranordningen. Foto JL 2021.



Altarets framsida med bekännelsepall från 1693 och altarmatta. Till höger detalj av altarpupsatsen, tillverkad av sandsten omkring 1700, målad av Johan Niklas Weller 1779. Foto JL 2021 respektive 2018.



Altarpupsatsens baksida, sedd från norr, samt inskrift om Wellers målning. Foto JL 2021.



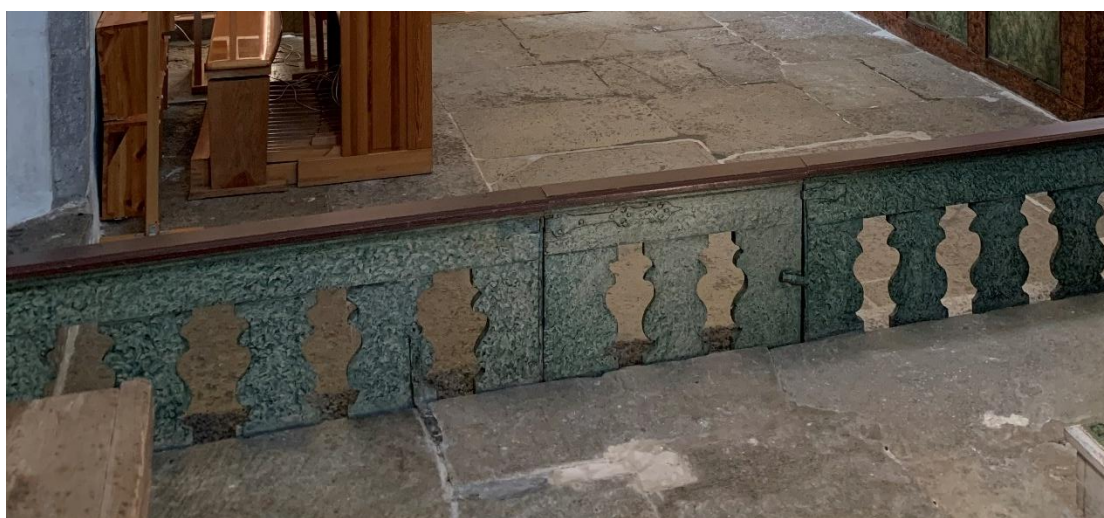
Altarets baksida samt nisch på baksidan. Foto JL 2021.



Västra insidan av nischen på altarets baksida med infogad huggen sten med konvex form, sannolikt en del av absiden ifrån ett tidigare kor. Foto JL 2021.



Altarskrank från 1693. Foto JL 2021.



Altarskrank från 1693, sett från öster. Foto JL 2021.



Nisch i korets norra mur vid altaret, tidigare med rakt spetsig omfattning. Foto JL 2021.



Nisch i korets norra mur vid korbänken. Till höger inskrift från 1646 på nedre hyllplanet. Foto JL 2021.



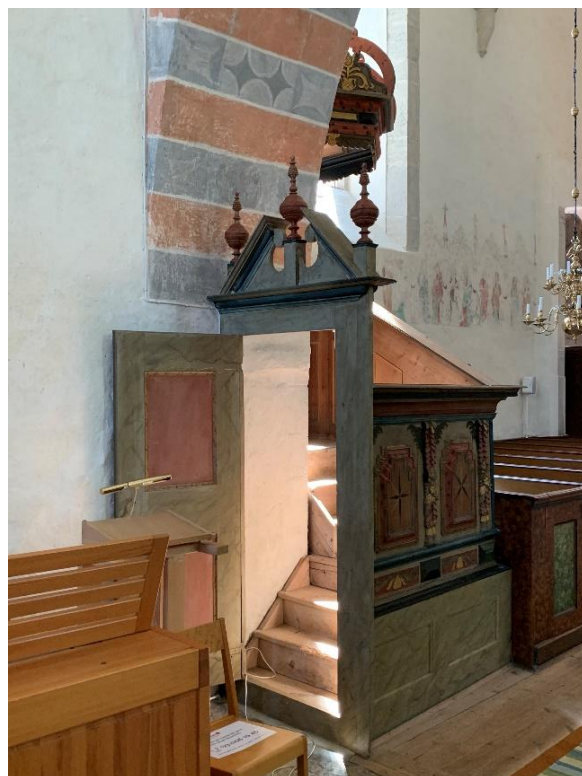
Murskåp på korets södra mur med målat krön och med rakt spetsigt avslutade murnischer, i den högra en piscina. Foto JL 2021.



Murskåpet i södra kormuren med båda dörrarna öppna. I det vänstra målad rankornamentik i fonden. Foto Pär Malmros (?) 2014, Gotlands Museum (Boge 20140901 IMG\_3283).



Predikstol från 1737 med målning från 1746. Foto JL 2021.



Predikstolen sedd rakt framifrån, delvis ställd på ett tidigare sidoaltare. Till höger predikstolstrappan. Foto JL 2021.



Predikstolstrappans inre. Till höger signatur av Johan Hernell när han målade predikstolen 1746. Foto JL 2021.



Korbänk från 1700-talet. Till höger sannolikt klockarens plats med extra hyllor och fäste för stav till nummertavla. Foto JL 2021.



Korbänkens inre målningsdekor, återställd vid restaureringen 1925-26. Foto JL 2021.



Bänk i koret med en medeltida framskärm, möjligen från träbänkar längs långhusets sidomurar eller från en flyttbar bänk. Foto JL 2021.



Långhusets bänkinredning från 1700-talet samt matta från 1983 av Barbro Sandell och Elin Eriksson, Gotlands Hemslöjd. Foto JL 2021.



Långhusetets norra bänkkvarter. Målningen från 1700-talet restaurerad 1925-26. Foto JL 2021.



Långhusetets södra bänkkvarter med hattkrokar. Foto JL 2021.



Dopfun från 1200-talets mitt. Foto JL 2021.



Mariabild från 1970-talet av makondekonstnär i Tanzania, skänkt 1986. Till höger flyttbart altarbord med infälld sten. Foto JL 2018 respektive 2021.



Nummertavla från 1700-talet. Till höger epitafium från 1630 på korets norra mur. Foto JL 2021.



Ljuskrona i koret, troligen medeltida. Foto JL 2021.



Ljuskronan ca 1930, ljus och med ljusarmar i två våningar, samt efter restaureringen 1958, svart och avplockad sina ljusarmar, vilka delvis återuppsattes 2014. Foto Alfred Edle ca 1930 (detalj), ATA, och Gunnar Svahnström ca 1958, Gotlands Museums arkiv (GFF901\_18).



Orgel av E. A. Setterquist & Son 1942, ombyggd 1988, på ett till podium förhöjt golv från 1926. Till höger stol från 1700-talet och skåp från 1800-talet, i koret. Foto JL 2021.



Klocka, gjuten av Bergholtz 1930, återgivande inskrift från gamla klockan att den var omgjuten efter brand 1695. Till höger närbild. Foto JL 2021.



Madonnabild från 1200-talets mitt, S:t Olof från omkring 1300. Träskulpturer, sedan 1925 i Gotlands Museum. Foto Joakim Klint 1996-2000, Visby stift.



S:t Stefan från ca 1300 och Nådastolen, centralmotiv i retabel från 1300-talets mitt. Träskulpturer, sedan 1925 i Gotlands Museum. Foto Joakim Klint 1996-2000, Visby stift.

## Restaureringar

Inredningen visar att interiören genomgick en partiell omvandling under 1700-talets första hälft. Till detta kan läggas att kalkmålningar är kända från 1690 och (eller) 1700-talets början, vilket innebar att även väggar och valv har varit utsmyckade vid denna tid. Efter valvraset vidtog en restaurering, som sannolikt var avslutad 1862 (årtalet på långhusportalen). Träinnertak byggdes över långhuset, putsen kompletterades och sannolikt var det nu, om inte tidigare, som muralmålningar överkalkades. En ny läktare uppfördes på den gamlas plats, i övrigt kunde inredningen behållas, men bänkar och altarring målades över i en enhetlig färg, medan predikstolens och altaruppsatsens målning i stort sett förefaller ha behållits. Den nya mittkolonnen av trä ställdes på det uppochnervända kapitälet, vilket visar att detta inte kan ha ramlat ner och skadats i raset, utan sannolikt hade lyfts ned, medan basens dekor, som uppvisar vissa skador, flyttades ut på kyrkogården. Vissa restaureringsarbeten skall ha företagits 1916-17 (Gotl. Allehanda22/1 1925), sannolikt var det då som bänkkvarteret mitt i långhuset avlägsnades.

En omfattande restaurering genomfördes 1925-26 efter ritningar av Anders Roland. Den viktigaste åtgärden var att långhusets valv återuppfördes. Samtidigt fick kyrkan uppvärmning med pannrum i en nyutgrävd källare under sakristian och murstock på vinden till en skorsten, vilket kan ha påskyndat önskan om ett brandsäkert innertak, även om planerna att återställa valven sannolikt hade funnits en längre tid. När valven var slagna vidtog restaureringen av resten av kyrkan. Golvet i långhuset lades om, varvid äldre grundmurar frilades. Inredningens äldre färgsättning togs fram. Läktaren togs bort varefter även muren mellan långhuset och ringkammaren revs. En förlängning av tornbågen murades och ringkammarens tidigare oputsade murar och valv putsades. Golvet höjdes som förberedelse för en orgel, som anskaffades 1942. Vid en ny restaurering 1958 togs de medeltida kalkmålningarna fram, under senare putslager varav några med målningsdekor från 1600- och 1700-talet som dock inte sparades. Utvändigt sågs taken och tornhuven över. 1967 infördes nytt värmesystem, sedan övergången från ved- till oljeeldning medfört oljespill i valvet nedanför skorstenen, som revs. En yttre restaurering genomfördes 1994, varvid taken åter sågs över liksom kyrkans ytterputs. Sidorna av långhusets västgavel förstärktes med tegel. En inre och yttre restaurering 2013-14 innebar åter en översyn samt rengöring av kyrkorummet. Vid ompanelningen av tornhuven slopades ljudgluggarna mot hörnen, som ersattes av blinderingar.



Interiör mot öster omkring 1900. Äldre foto i ATA.

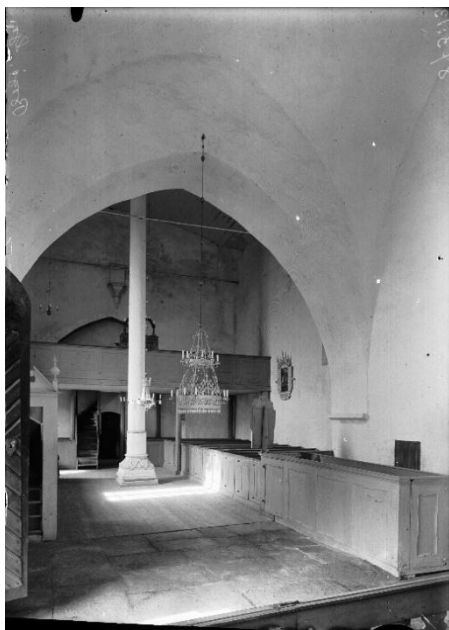


Kolonnens bas, liggande på kyrkogården. Till höger dåvarande långhuskolonnen med kapitälet som bas.  
Foto Johnny Roosval 1913 respektive ca 1910, ATA.



Altartavlan med äldre delvis övermålnings och tidigare spröjsning av fönstren. Foto ca 1900, ATA. Nedan interiör på öster på 1920-talet. Bänkkvarteret i mitten av långhuset har avlägsnats och ljuskronan av järn har hängts upp i triumfbågen. Den runda träkolonnen – omtalad som bogspröt till engelsk fregatt – reser sig i rummet. Bänkinredningen målades på 1860-talet och murarna är vitputsade. Foto Anders Roland 1925, ATA.



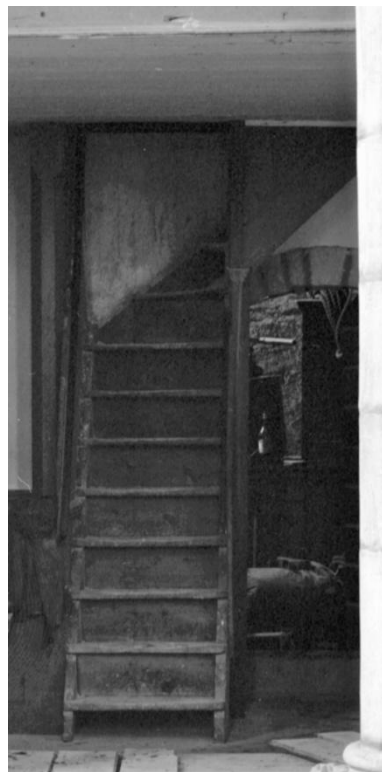


Interiör mot väster före restaureringen 1925-26. Nedan förstoring. Bilden visar det flacka trätunnvalv som på 1860-talet ersatte de rasade murade valven. Mittkolonnen är av trä. Läktaren tillkom vid samma tid liksom väggen i tornbågen. Läktaren ersatte en äldre, men att bänk-inredningen och predikstolen bibehölls tyder på att valvrasat främst drabbade långhusets västra del. Foto Anders Roland 1925, ATA.

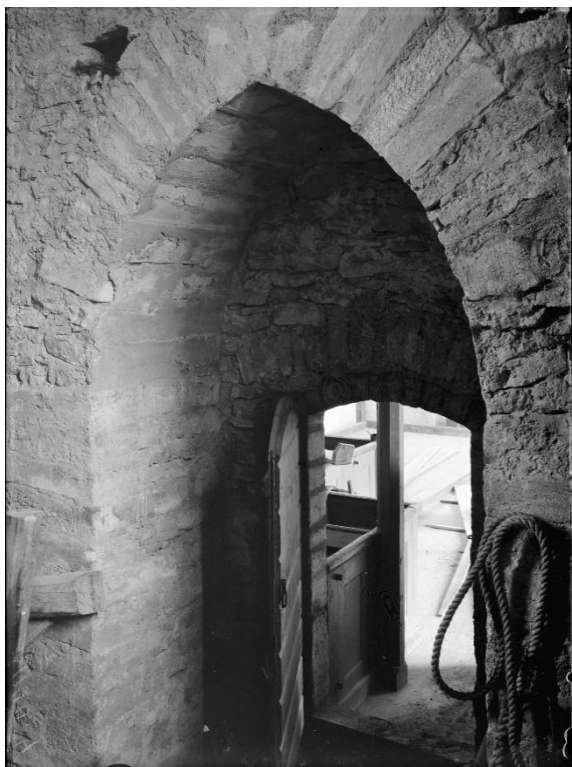




Interiör mot väster visande 1865 års läktare strax före rivningen. Foto Alfred Edle 1926, ATA.



Interiör mot väster med de nyuppförda valven. Foto Alfred Edle 1926, ATA. Till höger detalj av bilden ovan med blick in i ringkammaren innan den förenades med kyrkorummet.



Ovan till vänster öppningen från ringkammaren till långhuset sedd från sydväst. Den stickbågiga dörren tillkom strax efter raset 1858. Den spetsiga avlastningsbågen från 1867 har ett utförande och en placering som gör att den möjligen skulle varit öppen mot kyrkorummet. Ovan till höger och nedan muren mot ringkammaren rivs 1926 sedan läktaren avlägsnats. Foto Alfred Edle 1926, ATA.





Grundmurar till det äldre långhuset, frilagda under restaureringen 1925-26, ovan norra och södra muren mot öster, nedan södra muren mot sydväst. Triumfbågsmuren synes tidigare ha legat väster om nuvarande triumfbågen. Foto Alfred Edle 1926 (oriktigt daterade 1932), ATA.



Grundmurar till det äldre långhuset, frilagda under restaureringen 1925-26, ovan norra och södra muren mot öster, nedan södra muren mot sydväst. Triumfbågsmuren synes tidigare ha legat väster om nuvarande triumfbågen. Foto Alfred Edle 1926 (oriktigt daterade 1932), ATA.



Interiör mot väster efter restaureringen 1925-26. Ringkammaren är förenad med långhuset. Foto Alfred Edle ca 1930, ATA.



Interiör mot väster efter att orgeln tillkommit, men före restaureringen 1958. Foto Sven Söderholm ca 1945, ATA.



Interiör mot öster och väster strax efter avslutad restaurering 1958. Foto Gunnar Svahnström, ATA.



Interiör mot öster före restaureringen 2013-14. Foto Rebecka Svensson 2007, Visby stift.



Interiör mot väster och av ringkammaren före restaureringen 2013-14. Foto Rebecka Svensson 2007, Visby stift.

# Arkeologi

De gotländska kyrkorna erbjuder ett stort mått av arkeologiskt intressanta spår. Det gäller både marken som kyrkan står på och kyrkogården samt ibland även de närmaste omgivningarna. Kyrkorna byggdes ofta på redan etablerade platser och under de nära tusen år en kyrka stått på samma plats har det avsatt lämningar, som kanske inte är lika märkbara som den stående kyrkan men som är värda att uppmärksammas som viktiga kunskapskällor. Det är till exempel spår av tidigare kyrkobyggnader, bevarade trä- eller stenkistor, bildstensfragment, gravklot och gravstenar, men även runristningar och lösa föremål. I föreliggande avsnitt fokuseras på anläggningar under mark och golv. De artefakter som är med i rapporten är sådana som representerar något som kan peka på att det finns okända fornlämningar. I det här fallet är det företrädesvis vikingatida föremål som kan tyda på att det finns gravar kvar från det tidigaste kyrkoskedet.

På den norra sidan av kyrkorna ligger många av de äldsta kristna gravar som vi känner till. Här begravdes framför allt kvinnor under kyrkans tidiga existens i enlighet med ett könssegregerat gravskick. Redan under 1200-talet upphörde i flera fall bruket att använda norra sidan av kyrkogården som begravningsplats. Bruket återupptogs först under 1800- och 1900-talen. När den började användas för begravingar igen påträffades gamla gravar, inte sällan gravar från vikingatiden och den äldsta kristna tiden på Gotland. Ofta hade gravläggningen skett i kläder med spännen och utsmyckningar som hör vikingatidens sista del till. Fynden är mycket intressanta men tyvärr inte så utförligt beforskade som man kan föreställa sig. Det rör sig om föremålsfynd av vikingatida karaktär, av personlig art och som tillhört klädedräkten och med denna fått följa med i graven. Vanliga föremål är pärlor, knivar, kammar och olika typer av smycken relaterade till klädedräkten (Thunmark-Nylén 1995).

Under kyrkornas golv ligger ofta gamla gravar med bevarade trä- eller stenkistor. Något som också noterats särskilt är spår efter äldre kyrkor, träkyrkor i form av syllar, stavkonstruktioner eller sekundäranvända plankor och spår efter stenkyrkor i form av murverksrester under mark och golv. Dock har inte sekundärt inmurade detaljer i den nuvarande kyrkan som fasadstenar eller friser tagits upp i avsnittet om arkeologi, liksom inte heller ännu stående murverk som ingått i en äldre anläggning.

I putsen på kyrkornas väggar påträffas ibland medeltida inskrifter och putsristningar. Ofta har inskrifterna runor, vilket är av stort intresse för kunskapen om runor, eller innehåller graffiti i form av tecknade figurer. Av någon anledning har run- och bildstenar från äldre tider tagits till kyrkan för att införlivas i byggnaden. I kyrkornas byggstenar finns också stenhuggarmärken och med hjälp av dem kan man få en uppfattning om delaktigheten i kyrkobyggena.

Kyrkornas vindar och övervåningarna i tornen har genom tiderna använts som förvaring, även om kulturhistoriskt värdefulla föremål i regel tagits om hand och nu förvaras på annan plats. De lager som bildats på valvens ojämna ovansidor kan dock innehålla lösa delar till inventarier som tidigare förvarats där eller spår av tidigare reparationer på kyrkobyggnaden. De kan innehålla rester av vardagliga föremål som berättar om hur vinden och tornen har använts eller personliga saker som burits upp i hopp om få ett skydd i kyrkans hägn. Äldre stegar, klockrep, redskap från hur taken tjärats förekommer också.

Kyrkogårdsmurar, såväl de medeltida som de yngre kan innehålla byggmaterial som per definition är fornlämning eller fornfynd, som till exempel stenar med ristningar.

I texten förekommer ett särskiljande av fornlämningar och övriga kulturhistoriska lämningar. Med *fornlämning* avses lämningar som enligt Riksantikvarieämbetets bedömning uppfyller fornlämningsrekvisiten (villkor baserade på Kulturmiljölagens 2 kap.), och vars lämningar huvudsakligen kan antas ha tillkommit före 1850. Med *övrig kulturhistorisk lämning* menas de typer av lämningar som enligt Riksantikvarieämbetets bedömning uppfyller fornlämningsrekvisiten, och vars lämningar huvudsakligen kan antas ha tillkommit 1850 eller senare samt de typer av lämningar som enligt Riksantikvarieämbetets bedömning inte uppfyller fornlämningsrekvisiten.

Rörande registren är det dock viktigt att peka på några källkritiska problem. Fornsök och Fornreg, de digitala registren för information om fornlämningar, är användbara källor för information om kyrkomiljöer. Men de utgör i sig ett källkritiskt problem då 10 000-tals lämningar vid digitalisering har kommit att registreras på felaktig nuvarande belägenhet eller fyndplats. Ofta är uppgifterna korrekta men när flera fornlämningar påträffats intill varandra, som till exempel stenkistor på kyrkogården, är det svårt att veta om en borttagen kista i ett dokument är densamma som en som i tidigare upprättade beskrivningar anges ligga kvar på fyndplatsen.

## Fornlämningar

Invid sockenmagsinets nordöstra hörn ligger ett medeltida murverk<sup>1</sup>.

## Arkeologiska undersökningar

På Historiska Museet förvaras en uppsättning fynd som anges komma från en arkeologisk undersökning 1926 i kyrkans sakristia. Grävningen ska ha gjorts av Alfred. Edle. Fynden består av järnhacka, järnborr, bultlåsnyckel av järn och glasfragment. Någon rapport från undersökningen går ej att hitta<sup>2</sup>.

Vid grävning 2014 för dränering av takvatten gjordes en antikvarisk kontroll av arbetet. Tre schakt grävdes. Ett norr om långhusets nordvästra hörn varvid en del omgrävda människoben påträffades. Det andra grävdes från långhusets sydvästra hörn och västerut utmed kyrkans torn på ett avstånd av cirka 1 meter från tornet. Delar av tre skelett påträffades på nivåerna 4,26 meter, 4,23 meter och 4,07 meter över havet. Det tredje skelettet var sålunda nedgrävt i naturliga orörda lager.

Ett tredje schakt grävdes söder om koret. Här påträffades en 200 x 110 cm stor gravhäll. Invid norra schaktväggen på ett djup av 8-9 cm, framkom del av ett skelett synligt i schaktväggen in situ. Skelettet låg orienterat efter kyrkan med den vänstra sidan belägen norr om, utanför schaktet. Benen togs inte upp och kvarligger således<sup>3</sup>.

Hösten 2018 stoppade Länsstyrelsen en påbörjad grävning på fastigheten Boge Annex 1:2. Orsaken var att grävningen gjorts utan tillstånd och för nära det byggnadsminnesklassade sockenmagasinet. Gotlands norra pastorat hade för avsikt att uppföra en handikapptolett. Nu fick denna flyttas till en ny plats på fastigheten och därmed kom den att hamna på ett för kort

---

<sup>1</sup> L2019:4594 & Norderäng 2019

<sup>2</sup> SHM Inv. nr. 18086

<sup>3</sup> Zerpe 2015

avstånd från fornlämning L1977:5468 (Boge 96:1) Boplatsområde. Länsstyrelsen beslutade därför att en schaktningsövervakning av det nya läget måste göras samt en dokumentation av den grop som grävts intill sockenmagasinet. Undersökningen av läget för den nya toaletten gjordes hösten 2019 men gav ingen mer information än att vi nu vet att boplatsområdet L1977:5468 (Boge 96:1) inte sträcker sig dit. Inga spår av kulturlager eller anläggningar från boplatsområdet påträffades. Dokumentationen av den sedan tidigare grävda gropen gav dock lite ny kunskap. En minst 2 meter lång, minst 6 cm bred mur observerades i schaktkanten. Även om det inte gick att vare sig datera eller fånga hela dess utsträckning kan man inte undgå att misstänka att den möjligen kan vara medeltida<sup>4</sup>.

## Värdering

### Allmänt

Alla kyrkor bidrar till att materialisera bilden av det heliga. Invändigt utgör de en ram för mötet mellan människan och det livsavgörande på ett sätt som andra rum inte gör. Till det yttre markerar de sin belägenhet i landskapet, men tar också det yttre rummet i anspråk och utgör en påminnelse om värden som ligger vid sidan om vardagen. Genom historien har betoningen legat på olika delar och egenskaper i kyrkan. Samtidigt finns det många likheter mellan skilda kyrkor, särskilt för dem som ingår i samma kyrkliga tradition. Stor omsorg har sedan det kristna kyrkobyggandets äldsta tid ägnats konsten och arkitekturen. I kombination med att många kyrkor också är gamla hör de till våra viktigaste kulturmiljöer.

Kyrkorna på Gotland utgör en del av den världsöverspännande kristna kyrkans byggnader, en del av kyrkorna i Sverige och en del av kyrkobyggandet på Gotland. Gotlands kyrkobyggande är relativt homogent. Byggnadsdetaljers utformning och tillvägagångssätt vid kyrkornas planering återkommer mellan olika socknars kyrkor, men kan sedan skilja sig från principer som använts i andra landsändar. Exempel på det är att de äldsta gotländska stenkyrkorna följde samma modell av kyrka med långhus, kor och absid, som var allmän i de nordiska länderna. I nästa skede kom dock kyrkorna att förnyas på 1200- och 1300-talet på ett för Gotland karakteristiskt, men i övriga Sverige okänt sätt. Under 1200-talets slut och 1300-talet byggdes kyrktorn på Gotland, vilket sällan hände vid kyrkorna på fastlandet. Den gotländska kalkstenen möjliggjorde valvslagning och byggnadsskulptur utan motstycke i resten av Sverige till vare sig mängd eller konstnärlig kvalitet. Under 1400-talet byggdes kyrkor om- och till i Mellansverige och försågs med heltäckande kalkmålningar, något som inte hade någon motsvarighet på Gotland. Under 1800-talet förnyades tusentals kyrkor i södra och västra Sverige genom att en äldre revs och ersattes av en ny och större, eller byggdes om genomgripande. Detta berörde endast någon enstaka av de gotländska kyrkorna. Sammantaget har detta gjort att de gotländska kyrkorna representerar ett medeltida byggande under en tid då inte så mycket byggdes i övriga Sverige. Men utmärkande är dessutom att på Gotland finns dessa medeltida byggnader ofta kvar, relativt oberörda av senare förändringar och ännu i bruk.

Härigenom utgör varje kyrka ett omistligt exempel på medeltida kulturmiljö inte bara ur ett lokalt gotländskt perspektiv utan även ur ett riksperspektiv. Eftersom inte heller Centraleuropa efter krigstider och andra perioder av förändringar till så hög grad har kvar större uppsättningar av medeltida sockenkyrkor och framför allt medeltida träskulptur har de gotländska kyrkorna

---

<sup>4</sup> Norderäng 2019

därigenom ett internationellt intresse. De formades i hög grad under inflytande av byggmästare från västra Tyskland, från Westfalen och området kring Köln, vilket ytterligare ger dem en internationell betydelse, liksom att det tidiga kyrkobyggandet uppvisar stilpåverkan från östra Europa. Sedan 1800-talets slut har kyrkorna på Gotland kommit att uppmärksammas av arkitekter och konstnärer och har fått stå förebild för kyrkor på fastlandet, vilket gör att kyrkor från 1800- och 1900-talet med gotländskt inspirerade motiv återfinns i Skåne, Västergötland, Stockholm och på andra platser.

De gotländska kyrkorna har vissa särdrag i formen, men de intar också en särskild ställning i bygden. Över hela Sverige har, liksom i många andra länder, kyrkan utgjort en central och samlade punkt, även om de mera sällan legat mitt i en by, så som de gör i en del andra delar av Europa. Men på Gotland har kyrkans roll som samlade byggnad levt kvar bättre än på en del håll. Denna uppfattning är stark även i resten av Sverige, men bebyggelseförskjutningar till följd av nya järnvägssamhällen och bruksorter, en mer polariserad sockensammansättning, större avstånd mellan kyrkorna och att de inte har haft torn kan ha bidragit till det. Medan kyrkorna på Gotland genom sina torn och tätare avstånd samt en viss skepsis till förändringar har behållit sin plats i en sockenmedvetenhet, som även i sig är ovanligt stark på Gotland.

För de gotländska kyrkornas kulturhistoriska värde och särställning gäller åtskilliga gemensamma saker. Kyrkorna är närmare hundra och Gotland utgör som Visby stift det stift som har nästan uteslutande medeltida kyrkor, därtill tillkomna och ombyggda före mitten av 1300-talet. Eftersom de så tydligt har parallella tillkomsthistoriker utgör varje kyrka en omistlig del i ett pussel av olika byggnadsetapper. Byggnaderna är utsmyckade av skulpterade portalomfattningar, kalkmålningar och skulpturer. Glasmålningarna saknar till omfattning motstycke i resten av norra Europa. 93 procent av bevarade medeltida glasmålningar med figurscener i Sverige kommer från Gotland (i kyrkorna eller på museer). Flera medeltida möbler, mest bänkar, finns också i kyrkorna. Föremålen visar hur kyrkorna användes under medeltiden och kan bidra till att ge en autentisk upplevelse av medeltida miljöer. Inte minst gäller detta kyrkornas vind och särskilt tornets övervåning, där rummet i hög grad präglas av murade dörr- och fönsteröppningar som skapar en autentisk ljussättning. Virket och murbruket kan visa upp spår från hur själva byggnadsarbetet gick till och kan avspegla hur kyrkan i äldre tid drabbats av eldsvåda.

Föremålen i kyrkorna är inte bara medeltida. Gotland har även en hög andel av bevarade bänkinredningar från 1600-talet av ett slag som på svenska fastlandet ersattes av ny inredning i slutet av 1800-talet. Från 1700-talet finns bevarat ett rikt måleri, inte minst målningar på bänkinredningen. De gotländska dopfuntarna utgör ett särskilt kapitel, där de mest framträdande utgörs av de tidigmedeltida sandstensfuntarna, som fick ett nytt uppsving på 1600-talet. Södra Gotlands stenhuggerier producerade sedan altaruppsatser i sandsten av ett slag som inte är vanligt utanför Gotland. Genom det sena 1800-talets och 1900-talets kyrkorestaureringar, ofta av framträdande stockholmsarkitekter, kan man följa förändringar i synen på öns kyrkor.

Kyrkornas lägen visar på centrala platser i bygden, placerade vid en tidigare korsväg med, om inte förhistoriska så åtminstone medeltida ursprung. De avspeglar det höga välstånd från medeltidens omfattande handel som rådde när de kom till och illustrerar något av den komplicerade kyrkohistorien. Av stor betydelse är kyrkogårdarna runt kyrkorna som är omvårdade och används. Många av dem har en intakt medeltida utsträckning. Andra visar kyrkogårdens utveckling under 1800-talet och hur folkmängden ökat. Trädrader och gravtyper illustrerar hur nya delar har tagits i bruk under 1800- och 1900-talet.

Anmärkningsvärt är att kyrkorna ännu används för sitt ursprungliga syfte. För Gotlands del har det kunnat ske utan större ombyggnader av kyrkorna, trots förändringar i befolkningsstorlek. Nästan alla är i bruk (de som är öde har varit det sedan minst 400 år) och används, om än med olika intervall. Öns kyrkor har genom sin ålder, kvalitet och i sammanhanget starka karaktär en identitetsskapande roll. I de många, ofta små, socknarna finns en särskild känsla, där kyrkorna intar rollen av kraftfulla symboler för hemsocknen. Hur klockorna har ringts avspeglar skillnader mellan kyrkorna och än idag finns kimmingsstenar beredda i klockvåningen för det ringningssätt med små stenar som endast finns på Gotland och de skånska landskapen. Kyrkorna har både en starkt lokal förankring och utgör samtidigt punkter i ett världsomspännande nätverk som förbinder länder och kontinenter genom religion, arkitektur, konst, musik över århundraden.

Sedan ett drygt sekel har kyrkorna på ön varit en turistmagnet. De är öppna sommartid, på ett annat sätt än på det svenska fastlandet, och brukar vara välbesökta.

## Bruksvärden

Följande bygger på de 349 svar från besökare som inkom via de enkäter som sommaren ställdes 2019 i 16 kyrkor i Romaklostets och Klinte pastorat. Av dessa 349 personerna besökte 52 % kyrkan för första gången.

De som räknas in som återkommande besökare har angivit att de besöker kyrkan ofta, ibland eller sällan/någon gång per år. Genomgående är gravskötsel, besök av anhörigs grav samt delta i gudstjänst och andakt de främsta anledningarna till besök. Av de barnfamiljer som bor i socknarna kan man utläsa andra motiv till återkommande besök en förälder skriver såhär ”Vi bor nära kyrkan. Ibland går vi hit och letar Pokémon och övar vår minsta att läsa, precis som vår äldsta son gjorde när han lärde sig läsa”. Konserter anges också som en stor anledning till besöket. För dessa besökare står kyrkan för hembygd, barndom, en knutpunkt, trygghet samt en plats för slakten genom århundraden. De uttrycker en stor glädje och stolthet över sina kyrkor och betonar hur viktig den är för sockens identitet, historia och sammanhang samt för individens släkthistoria.

Förstagångsbesökarna kan majoriteten kopplas till turism, många anger att de hade som mål att besöka minst en kyrka på ön under sin semester eller att besöka många/samtliga av öns kyrkor. Benämningen kyrksafari var en återkommande anledning. Några av dessa förstagångsbesökare uppskattar kyrkorna som en stillsam plats att komma till för att få lite lugn och ro, medan andra ser kyrkan som ett värdefullt nationellt kulturarv och historiedokument. Intresse för konst, kultur, arkitektur och historia beskrivs återkommande som en av anledningarna till besöket.

Generellt sätt var besökarna mycket nöjda med tillgängligheten (74%). Många påpekade att det är trevligt att kyrkan är uppläst så att man får möjlighet att komma in samt är glada att se att kyrkorna och kyrkogårdarna är så välskötta. De som inte var nöjda med tillgängligheten påpekade oftast för dålig belysning i kyrkan, nedsatt framkomlighet med rullstol och dylikt i grusgångar samt vid trösklar, svårighet att öppna eller stänga porten.

När det gäller information var det många som saknade informationsbroschyrer att titta i på plats samt att kunna köpa med sig hem. Där det fanns information efterfrågades mer lättläst text och mer bilder. Genomgående önskades även information på engelska samt ibland även tyska. Flera

kommenterade att de sökte mer information på nätet eller i turist-appar samt kompletterade med information från böcker, exempelvis Änglar & Drakar.

## Kyrkobyggnaden

Bland de gotländska kyrkorna har Boge, och då kanske främst dess kor, lyfts fram som ett exempel på en fint avvägd ungotisk arkitektur. Förutom korets arkitektur i fönster och portal uppvisar koret elegant formade kalkmålningar, vars geometriska mönster dragits upp med hjälp av ännu synliga ristade hjälplinjer, vilket gör det möjligt att förstå hur arbetet med ett sådant måleri lades upp. Delar av måleriet har ett tydligt samband med de murnischer som finns på korets norra och södra sida och utgår från de ursprungliga nischernas spetsiga övertäckningar. Dessa ligger idag bakom träluckor, vilka utgör ett intressant inslag på hur formuppfattningen har förändrats och skapar en ”upptäckande” effekt när luckorna öppnas.

Södra långhusportalen med sina huggna reliefer är av ett särskilt värde som exempel på gotländsk höggotik tillsammans med fönstret. Norra långhusportalens relief är en av få återstoder av den äldsta kyrkan.

Tornet och långhusvalven utgör ett av få exempel på mer omfattande rekonstruktioner från 1800- och 1900-talet i de gotländska kyrkorna. De har en intressant och dramatisk förhistoria och visar på hur olika tider har sökt att sammanföra nya tillägg till de äldre miljöerna. På långhusets takstolar finns värdefulla och intressanta inskrifter med rödkrita som berättar om tornets återuppbyggande under 1800-talet. Sannolikt följde dessa ett äldre system eftersom en bevarad bjälke även berättar om en takreparation 1702 efter den dramatiska branden några år tidigare.

På långhusvinden visar triumfbågsgaveln korets västgavel med kvarsittande puts från 1200-talet, innan långhuset byggdes. Tornet, som utgör en av få större murade 1800-talskonstruktioner vid de gotländska kyrkorna, innehåller även återanvänt medeltida material.

Kyrkorummets inredning präglas av den tidiga 1700-talsinredningen och har slutna bänkkvarter. Den rika bemålningen av bänkinredningens inre, restaurerad på 1920-talet, är ett uttrycksfullt inslag i kyrkorummet. Altartavlan och predikstolen synes till stora delar ha behållit sin 1700-talsmålning till idag. Den målade ”passionsfrisen” från 1400-talet på norra långhusmuren är av ett ovanligt slag bland sådana framställningar i gotländska kyrkor.

## Kyrkans inventarier

Bland inventarier att lyfta fram är dopfunten från 1200-talets mitt, bekännelsepallen framför altaret och altarringen, båda från 1693, orgelfasaden som är gestaltad för att på ett diskret sätt ta upp den medeltida arkitekturen samt den stora uppsättning medeltida träskulptur som nu finns på Gotlands Museum. Den ansenliga smideskronan i koret, efter medeltida förebilder, kan även nämnas.

## Kyrkogården

Kyrkogården tillhör Gotlands medelstora kyrkogårdar efter att ha utvidgats vid tre tillfällen. Behovet av att utvidga kyrkogårdens berättar om sockens expansion och ökade befolkningsmängd.

Kyrkogården har synliga årsringar genom avgränsningar mellan de olika delarna i form av murar och trädrader. Den äldre delen saknar gångar vilket ger den en ålderdomlig prägel. Norr om kyrkan saknas synliga gravar. Den yngre kyrkogården väster har en tidstypisk utformning av 1900-tal en gång belagd med kalkstensflis, häckar och med buskplanteringar. Här är gravvårdarna främst låga.

Kyrkan och kyrkogården bidrar tillsammans med skolan och sockenstugan till en helhetsmiljö som berättar om centrerings av socknens viktiga angelägenheter kring kyrkan. Sockenstuga tillhör en grupp sockenstugor som står kvar på sin ursprungliga plats sedan den uppfördes under 1800-talet.

Kyrkogården har en tilltalande mångformighet. De stora träden och häckarna ger kyrkogårdens äldre del en lummighet och rumskänsla medan den yngre kyrkogården är öppen med flödande ljus.

Kyrkogården speglar människors liv och samhällets förändringar, traditioner och ideal. Eftersom kyrkogården har en lång kontinuitet finns ett antal äldre gravvårdar med innehållsrika inskriptioner som berättar om de människor som är knutna till Boge socken. 14 av gravvårdarna på kyrkogården angavs som kulturhistoriskt värdefulla/intressanta i gravvårdsinventeringen 1996. En revidering av gravvårdsinventeringen 2017 angavs 71 gravvårdar som kulturhistoriskt värdefulla.

## Naturvärden

De gamla träden bör om möjligt bevaras. Träden, och buskagen är värdefulla miljöer för kryptogamer och insekter och som boplatser för fåglar. Det gäller även murar som inte är putsade. En stor del av den biologiska mångfalden är knuten till gamla träd och idag utgör kyrkogårdarna en av de viktigaste miljöerna för bevarandet av hotade växt- och djurarter.

Vid Boge kyrkogård finns inte några speciellt värdefulla träd utpekade av Länsstyrelsen. Man bör uppdatera om det finns några rödlistade arter genom kontakt med Länsstyrelsen. Vi rekommenderar att man använder Riksantikvarieämbetets metod *Fria och Fälla (2014)* vid förändringar av trädplanteringar som kan påverka murar och gravvårdar.

## Händelselista Boge kyrka

ÅR	BYGGNADSDEL ETC.:	REF.
1190	Byggnadsår enligt Strelow.	SvK
t. 1200-tal	Tornet byggdes.	SvK
o. 1250	Koret och sakristian byggdes, muralmålningar (SvK uppger o. 1240-50, byggmästare Lafrans Botvidarsson).	GK, SvK
	Madonnabild av trä, dopfont av kalksten.	SvK
s. 1200-tal	Nytt långhus byggdes (SvK uppger o. 1260).	GK, SvK
o. 1300	Träskulpturer (S:t Olof, S:t Staffan, S:t Petrus).	SvK
o. 1330-70	Retabel.	SvK
1344	Gravsten i koret över kyrkoherden Siggerus.	GK, SvK
o. 1350	Långhusportal.	GK, SvK
o. 1400-50	Träskulpturer (apostel, helgon).	SvK
o. 1450	Muralmålningar i långhuset ("Passionsmästarens-stil").	GK
1690	Muralmålningar i koret.	GF
1695	Eldsvåda i tornet.	SvK
1697	Kyrkklockan omgjuten av Jacob Birman.	SvK
o 1700	Altartavla av sandsten.	GK, SvK
1725	Bänkar.	SvK
1737	Predikstol av Johan Hernell.	GK SvK
1744	Bänkar.	SvK
1746	Predikstolen målades av Johan Hernell.	SvK
1751	Läktare.	SvK
1780	Dörren till sakristian klädd med järnplåt.	SvK
1784	Stengolv i kyrkan och sakristian.	SvK
1700-tal	Muralmålningar i koret.	GF
1857	Tornet ramponerades av en storm.	GK, SvK
1857	Uppförande av sockenmagasin.	SvK
1858	Tornet och valven i långhuset rasade. Tornet revs och återuppbyggdes, dock utan spetsgavlar (utfördes åren 1867-92).	GK, SvK
	Långhusvalven ersatta med ett vitmenat trätunnvalv, stöttat av en träkolonn.	SvK
1865	Ny läktare.	SvK

<b>ÅR</b>	<b>BYGGNADSDEL ETC.:</b>	<b>REF.</b>
1925	Restaurering efter förslag av arkitekt Anders Roland, Stockholm: Nya tegelvalv i långhuset, kalkstenskolonnen återställdes, tornbågen murades om. Tornhuvens panel reparerades, värmeledning med pannrum under sakristian.	GK SvK GF
1926	Läktaren revs, tornkammarens trågoliv höjt 3 trappsteg, inredningens ursprungliga färger framtagna.	SvK
1930	Kyrkklockan göts om.	SvK
1942	Orgel.	GF
1949	Tegeltaken på långhus(?), kor och sakristia lades om. Ändring av värmesystemet.	GF
1954	Åskskyddsanläggning.	GF
1957	Panelen på tornhuven byttes ut.	GF
1958	Restaureringsarbeten efter förslag av länsarkitekt Olle Karth, Visby:  Framtagning av valv- och väggmålningar. Överkalkade målningar från 1690 i koret avlägsnades (konservator Erik Olsson). El-installation, skåp i sakristian, utvändigt plåtbleck under fönsterbänkarna, reparation av fönstren, plåtbeslagning av långhusportalens kapitälband.	GK GF
1967	Värmekulvert från skolan.	GF
1971	Restaureringsförslag av ingenjör Torbjörn Steen, Visby (ej utfört).	GF
1976	Kyrkogården utvidgades åt V.	GF
1989	Orgeln digitaliserades.	ATA
1991	Knäfallsdynorna i koret kläddes om.	GF
1992	Högtalaranläggning, hörslinga.	GF
1993	Utvändig restaurering efter förslag av arkitekt Jan Utas, Visby, entreprenör Byggnadshyttan på Gotland: – Putslagning av samtliga fasader – Naturstensytorna rengjordes – Omläggning av tegeltaken – Ombyggnad av tornhuvens nederdel – Nya landgångar och stegar/trappor på vindarna – Strävpelarens faltäckning byttes ut – Ankarslutarna målades – Klockbocken byggdes om – Ytbeläggningen på klockdäcket byttes mot asfaltpapp och utloppsrännan plåtkläddes	GF

ÅR	BYGGNADSDEL ETC.:	REF.
1993	<ul style="list-style-type: none"> <li>– Åskskyddet kompletterades</li> <li>– Tätningar av blyplåt mellan byggnadskropparna</li> <li>– Gavelpartierna på långhusets V fasad murades i med tegel som putsades</li> <li>– Fönstren renoverades</li> <li>– Dörrarna tätades och tjärströks</li> <li>– Träden på kyrkogården klappades.</li> </ul>	
1994	Kyrkans portaler konserverades av Stenkultur i Sthlm AB.	GF, ATA
2001	Anläggning av askgravlund.	GF
o. 2003	Tre gravhällar Ställdes upp under ett skyddstak.	GF
2005	Fyra gravvårdar konserverades av Stenkultur i Sthlm AB.	ATA
	Ljusstakar, ljuskronor m.fl. metallföremål restaurerades.	GF
2009	Restaurering av likvagn. Entreprenör Byggnadshyttan	GM
2011	Restaurering av kyrkogårdsmur, västra sträckan. Entreprenör Skogsstyrelsen.	GM
2014	In- och utvändig restaurering av kyrkan. Entreprenör Gotlandsbyggen AB.	GM

**Förkortningar:**

ATA	Riksantikvarieämbetets arkiv, Stockholm (24/10 2007).
GF (GM)	Gotlands fornsals arkiv. (Gotlands Museum.
GK	Lagerlöf, E., och Svahnström, G., Gotlands kyrkor. En vägledning, 1991.
GKM	Söderberg, B. G., Gotländska kalkmålningar 1200-1400, 1971.
GKR	Rohr, I., Gotlands Kyrkklockor och Ringningsseder, 1985.
GKS	Svahnström, G., och Svahnström, K., Måleri på Gotland 1530-1830, 1989.
ISO	Johansson, T. (red.), Inventarium över svenska orglar 1989: II, Linköping och Visby stift, 1990.
Inskr.	inskrift i kyrkan
kh	kyrkoherde
Muntl.	Muntlig uppgift från församlingen.
o.	omkring
s.	sent
SHM	Statens Historiska Museum
Strelow	Strelow H. Nilssön, Cronica Guthilandorum, 1633.
SvK	Sveriges Kyrkor, Gotland bd II, 1935.
t.	Tidigt

## Lagskydd

Kyrkor har ett generellt lagskydd, som till stor del handlar om deras kulturhistoriska värde. Eftersom lagstiftningen måste vara exakt har kyrkobyggnader enligt Kulturmiljölagen definierats som en kyrka som var invigd och förvaltd av Svenska kyrkan vid början av år 2000. Av dessa har kyrkor byggda före 1940 (och några speciellt utvalda yngre) ett särskilt lagskydd (KML 4 kap. 2-5 §§). Särskilda instruktioner finns i lagen kring kyrkliga inventarier och begravningsplatser. Att kyrkor inom Svenska kyrkan i dessa sammanhang har en särställning framför andra beror inte på samfundstillhörighet eller band till svenska staten utan på att Svenska kyrkan omfattar de äldre kyrkor som ofta har rika konst- och kulturskatter och som av tradition på ett lokalt plan har haft en stark offentlig ställning. Lagstiftningen har hållits på en generell nivå, men en närmare precisering kring enskilda kyrkomiljöers lagskydd finns i Kulturmiljövårdens bebyggelseregister (Bebyggelseregistret). Därutöver finns en del äldre frikyrkor som är byggnadsminnen, kyrkor som i historisk tid tagits ur kyrkligt bruk och övergått till privat eller statlig ägo samt kyrkoruiner. Dessa omfattas av lagbestämmelser kring byggnadsminnen, fasta fornlämningar med mera. Här har samlats en förteckning över de lagbestämmelser som reglerar användning och förändringar av kyrkor, kyrkoinventarier och begravningsplatser som kulturmiljöer.

### Kulturmiljölagen (1998:950) t.o.m. SFS 2019:864

Kyrkobyggnaden, kyrkogården, begravningsplatsen, och de kyrkliga inventarierna skyddas av Kulturmiljölagens (tidigare kallad Kulturminneslagen) olika kapitel enligt nedan:

- 1 kap. 1 § anger att det är en nationell angelägenhet att skydda och vårda kulturmiljön samt att det ansvaret delas av alla med syftet att tillförsäkra nuvarande och kommande generationer tillgång till en mångfald av kulturmiljöer.
- Fornlämningar och fornfynd skyddas av 2 kap. både de som är kända sedan tidigare och de som inte är kända sedan tidigare. Flertalet kända finns i Riksantikvarieämbetets databas fornsök.
- 4 kap. 1 § anger att kulturhistoriska värdena i kyrkobyggnader, kyrkotomter, kyrkliga inventarier och begravningsplatser är skyddade enligt bestämmelserna i detta kapitel. 2-5 §§ reglerar kyrkobyggnaden och kyrkotomten. skydd för kyrkliga inventarier 6-10 §§, 11-15 §§ reglerar begravningsplatser. 15 a beredskapsförberedelser som under höjd beredskap behövs för vård och underhåll av de kyrkliga kulturminnena.
- 5-8 kap. skydd mot utförelse av respektive återlämnande av kulturföremål som olagligt förts bort från en stat.
- 9 kap. begränsar militär användning av kulturgömdom i händelse av väpnad konflikt med hänvisning till Haagkonventionen från 1954.

### Begravningslagen (1990-1144) t.o.m. SFS 2019:867

Begravningslagen reglerar verksamheten för kyrkogårdar, begravningsplatser och krematorier. I begravningslagen understryks den enskilde gravrättsinnehavarens rättigheter och skyldigheter gällande gravanordningens utformning och skötsel. I lagens 7 kapitel ges möjligheter för upplåtaren, dvs kyrkogårdsförvaltningen att skydda och behålla kulturhistoriskt värdefulla gravplatser och gravvårdar.

## Plan- och bygglag 2010:900 t.o.m. SFS 2020:603

Plan- och bygglagen reglerar användning av mark och vatten och om byggande. Bestämmelserna syftar till att, med hänsyn till den enskilda människans frihet, främja en samhällsutveckling med jämlika och goda sociala levnadsförhållanden och en god och långsiktigt hållbar livsmiljö för människorna i dagens samhälle och för kommande generationer.

Byggnader, bebyggelseområden och allmänna platser som anses vara särskilt värda att bevara har ett förstärkt skydd. Dessa får inte förvanskas enligt PBL 8 kap. 13 §.

Vid bygglov för ändring eller flyttning av byggnader och anläggningar utanför detaljplan och områdesbestämmelser ska byggnadsnämnden pröva om åtgärden utförs varsamt enligt 8 kap. 17-18 §§.

## Miljöbalken (1998:808) t.o.m. SFS 2020:684

Miljöbalken ska enligt kapitel 1 tillämpas så att värdefulla natur- och kulturmiljöer skyddas och vårdas. Områden som utpekats som riksintresse skall markeras på den lokala översiktsplanen vilken finns på Region Gotlands hemsida.

- I kapitel 3 regleras vad som gäller för områden av riksintressen för kulturmiljö.
- Kapitel 4 för vissa större områden, som i sin helhet är av riksintresse på grund av de natur- och kulturvärden som finns i området (t.ex. är Gotland som helhet utpekade som riksintresse för turismen och friluftslivet 4 kap 2 §).
- Biotopskydd regleras i 7 kap. 11§.
- Nyckelbiotoper alla skogsbruksåtgärder är samrådspiktiga enligt 12 kap. 6 §.
- På Gotland är de 92 medeltida kyrkomiljöerna samtliga utpekade som riksintresse för kulturvärden vilket bland annat regleras i 3 kap. 6 §.

## Kyrkoordning t.o.m. SvKB 2019:11

Gällande kyrkoordning för Svenska kyrkan reglerar skyddet av kyrkobyggnaden och de kyrkliga inventarierna främst genom 10 avdelningen, 40 kap 2 §.

## Källor

Offentligt tryck:

Kulturmiljölag (1998:950) t.o.m. SFS 2019:864

Begravningslag (1990-1144) t.o.m. SFS 2019:867

Plan- och bygglag 2010:900 t.o.m. SFS 2020:603

Miljöbalk (1998:808) t.o.m. SFS 2020:684

Kyrkoordning t.o.m. SvKB 2019:11

## Källor och litteratur

Viktiga källor som använts är följande: *Gotlands Museums arkiv*, Visby, med sockenvis och på kyrkan sorterade uppgifter om arkeologiska fynd från 1800-talets slut och framåt. *ATA (Antikvarisk-topografiska arkivet)*, Riksantikvarieämbetet, Stockholm. Centralarkiv sedan 1600-talet för ämnena arkeologi, kulturmiljövård, medeltidens konst- och byggnadshistoria, museologi och numismatik. *Fornreg* - Riksantikvarieämbetets registreringsverktyg för yrkesverksamma inom kulturmiljövården för att registrera information om arkeologiska uppdrag och lämningar i Sverige. *Fornsök* - Riksantikvarieämbetets fritt tillgängliga söktjänst med information om alla kända registrerade forn lämningar och övriga kulturhistoriska lämningar i Sverige. *SHM (Statens Historiska Museer)*, Stockholm, omfattande bland annat Historiska Museet, som är centralmuseum för arkeologiska fynd i landet.

### Otryckta källor

Handlingar i Gotlands fornsals arkiv, Visby.

Handlingar i Riksantikvarieämbetets arkiv, Stockholm.

Inventering av inventarierna i Boge kyrka 1996-2000, utförd av Birgitta Lerberg m.fl.

Inventering av Boge kyrkogård, utförd 1996 av antikvarie Roger Öhrman, Gotlands fornsal.

Norderäng, J. 2019. Arkeologisks rapport efter schaktningsövervakning och arkeologisk dokumentation på fastigheten Boge Annex 1:2, Boge socken, Gotlands region och län.

Länsstyrelsens dnr: 431-3761-18

Program för utvändiga reparationsarbeten på Boge kyrka, upprättat 1993 av arkitekt Jan Utas, Visby.

Vård- och utvecklingsplan Boge kyrka 2009. Jan Utas, Visby.

Zerpe, L. 2015. PM över antikvarisk kontroll vid grävning på fastigheten Boge Kyrkogården 1:1, Boge, Region Gotland. Lst dnr 431-1751-10.

### Tryckta källor

Johansson, T. (red.), *Inventarium över svenska orglar 1989:II*, Linköpings och Visby stift, 1990.

Lagerlöf, E., Svahnström, G., *Gotlands kyrkor*, 1991.

Rohr, I., *Gotlands kyrkklockor och ringningsseder*, 1985.

Strelow H. Nilssön, *Cronica Guthilandorum*, 1633.

Svahnström, G., Svahnström, K., *Måleri på Gotland 1530-1830*, 1989.

*Sveriges Kyrkor*, Gotland band II, 1935.

Söderberg, B. G., *Gotländska kalkmålningar 1200-1400*, 1971.

Utas, J., *Om gotländska valv: examensarbete i arkitekturens teori och historia Chalmers tekniska högskola*, 1971.

### Kartor

Skattläggningsskarta Boge kyrka 1753. Lantmäteristyrelsen H10-1:3.

Laga skifteskarta 1879. Lantmäteristyrelsen H10-2:3.