


# Bro kyrka

Karaktärisering 2022



Svenska kyrkan   
VISBY STIFT

 Gotlands  
Museum

Dnr: 2019-17

Dnr Visby stift: SS 2019-0010

Handläggare: Eva Selin, Jakob Lindblad. Arkeologi: Johan Norderäng, Per Widerström.  
Fotograf: Jakob Lindblad (JL), Eva Selin (ES). Övriga fotografier anger fotograf vid bilden.  
Spridningstillstånd för flygbilder, Lantmäteriet nr LM2023/012394.

© Gotlands Museum

Strandgatan 14

621 56 Visby

© Visby stift

Norra Kyrkogatan 3

621 55 Visby

# Innehåll

Inledning.....	4
Bakgrund.....	4
Syfte .....	4
Metod .....	4
Visby stifts kyrkor .....	5
Omgivningar .....	7
Bro socken.....	7
Kyrkomiljön .....	7
Kyrkogården.....	8
Kyrkogårdens huvuddrag .....	8
Historik.....	11
Nulägesbeskrivning .....	14
Kyrkobyggnaden.....	28
Kyrkans huvuddrag.....	28
Byggnadshistorik .....	32
Nulägesbeskrivning .....	38
Restaureringar .....	105
Arkeologi.....	111
Arkeologiska undersökningar .....	112
Fornlämningar.....	112
Övrigt .....	113
Värdering.....	113
Allmänt.....	113
Bruksvärden .....	115
Kyrkobyggnaden.....	116
Kyrkans inventarier .....	117
Kyrkogården .....	117
Händelselista Bro kyrka .....	119
Lagskydd.....	123
Källor och litteratur.....	125
Otryckta källor.....	125
Tryckta källor.....	125
Kartor .....	125

# Inledning

## Bakgrund

Projektet *Karaktärisering av kyrkomiljöer* utförs av Gotlands Museum på uppdrag av Visby stift. Det bekostas delvis med kyrkoantikvarisk ersättning och påbörjades under år 2014 med en förstudie. Projektet har indelats i etapper och sista etappen beräknas vara klar vid utgången av år 2024.

## Syfte

Syftet med projektet är att beskriva kyrkobyggnad, kyrkogård, kyrkotomt, inredning och inventarier samt deras kulturhistoriska värden på ett sätt som väcker, tillgodoser eller ökar församlingars och allmänhetens intresse.

Målsättningen är att rapporterna ska kunna användas i förvaltningen av de kulturhistoriska värdena, i handläggningsprocessen för kyrkoantikvarisk ersättning samt vid tillståndsprövning mot Kulturmiljölagen. Ett uppdaterat och fördjupat kunskapsunderlag om kyrkomiljöerna ger förutsättningar för hänsynstagande till kulturvärden, exempelvis vid långsiktig planering kring kyrkomiljöerna och under förvaltningen av dem men även i samband med förändring av kyrkorna. Arbetet omfattar de kyrkomiljöer som har det högre lagskyddet enligt Kulturmiljölagen, det vill säga omfattas av tillståndsprövning enligt kap. 4, § 3-4.

## Metod

Beskrivning av kyrkomiljöerna har tagit en utgångspunkt i de vård- och underhållsplaner som togs fram av arkitekt Jan Utas 2003-2011. En stor vikt har sedan lagts vid projektets egna fältstudier på plats. Denna egensyn har haft som målsättning att notera helhetskaraktären i kyrkomiljöerna, samt spår av förändringar som har gjorts och observation av kulturhistoriska avtryck från olika tider. En viktig del av fältarbetet har varit att kunna relatera de uppgifter som finns dokumenterade om kyrkorna. Beskrivningarna bygger vidare på analyser och datasamlingar kring kyrkorna i tillgänglig litteratur samt i viss mån på egna arkivstudier. Arkiven avser främst Gotlands Museums arkiv, samt Antikvarisk-topografiska arkivet (ATA) i den utsträckning som varit möjlig.

I beskrivningarna har en betoning legat på att lägga fram ett bildmaterial. Bilderna avser att likt en modell åskådliggöra kyrkomiljön ur ett rumsligt perspektiv där vissa specifika detaljer lyfts fram. Bildtexter leder vanligen in betraktaren i vad bilden förmedlar. Huvuddelen av illustrationerna utgörs av projektets egna foton från fältarbetet. Dessa kompletteras vad gäller inredning och inventarier av bilder ur Inventarieinventeringen från 1997-2010. Visby stift har tillhandahållit nytagna bilder ur luftperspektiv, tagna med drönare, samt bildsamlingar från arbetet med vård- och underhållsplanerna. Uppmätningar har hämtats ur verket Sveriges Kyrkor. Konsthistoriskt inventarium. Äldre illustrationer kommer främst från ATA (via bild databasen Kulturmiljöbild) samt Gotlands Museum, dels från bildarkivet (via Collective Access), dels i några fall från ännu ej arkiverade bilder från byggnadsvårdsverksamhet ca 2000-2020. Äldre teckningar kommer från Uppsala universitetsbibliotek (via Alvin) eller andra samlingar. En särskild sammanställning har också gjorts av arkeologiska utgrävningar och fynd i kyrkor och på kyrkogårdar. Materialet bygger främst på Riksantikvarieämbetets fornminnesregister samt rapporter i Gotlands Museums arkiv.

Vid värderingen av kyrkomiljöerna har hänsyn tagits till Svenska kyrkans modell för identifiering av kulturvärden. De gotländska kyrkorna förenas av drag som samtidigt i hög grad särskiljer dem från många av landets övriga kyrkor med motsvarande roll som sockenkyrka. Vid såväl analysen som värderingen har en strävan varit att lyfta fram kyrkomiljöerna utifrån frågor som inte bara är relevanta ur ett gotländskt sammanhang utan även i förhållande till kyrkomiljöer i landet i stort. Frågeställningarna har främst rört sig kring ett för historiska kyrkomiljöer etablerat antikvariskt förhållningssätt med inriktning mot konst- och kulturhistoriska och byggnadsarkeologiska perspektiv och mot upplevelsevärden med arkitektoniska, konstnärliga och historiska inriktningar. Hänsyn till teologiska, kyrkohistoriska, personhistoriska och socialhistoriska perspektiv på kyrkorummet finns med i bakgrunden.

En strävan har varit att finna bra arbetsmetoder för att lyfta fram bruks- och upplevelsevärden på ett tydligare sätt än i tidigare tillämpade modeller från andra stift. Det har skett genom att frågeformulär placerats ut i vissa av kyrkorna där besökare kunnat svara på hur de upplever och använder kyrkomiljön. Intervjuer har även gjorts med företrädare för pastorat och församling.

## Visby stifts kyrkor

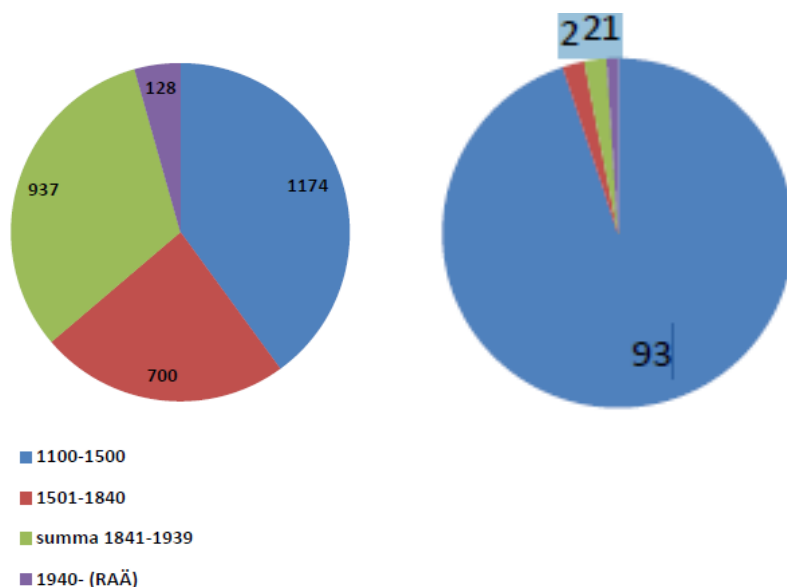
Inom Visby stift finns, förutom domkyrkan, 91 medeltida sockenkyrkor som är i bruk och tillhör Svenska kyrkan. Därtill finns ett par mindre och yngre kyrkobyggnader, såsom Hallshuk och Gnisvärd kapell, byggda som fiskarkapell, den som metodistkapell byggda Hamnkyrkan i Klinte och den moderna Visborgs kyrkan, byggd som distriktskyrka i Visbys yttre stadsdelar.

Alla Visby stifts medeltida kyrkobyggnader är uppförda och ombyggda under en kort och intensiv byggnadsperiod som varade från 1100-talet fram till omkring 1350. Detta möjliggjordes av den omfattande handel Gotland haft under flera hundra år i Östersjöregionen. Efter 1350 skedde en kraftig nedgång i den gotländska ekonomin vilket ledde till att kyrkobyggnandet helt avstannade på landsbygden och i Visby under 1400-talet. En ekonomisk nedgångsperiod och reformationstidens reduktion av kyrkans tillgångar under 1500-talet gjorde att flera kyrkor i Visby och tre sockenkyrkor på landsbygden och några kapell övergavs, i dag ruiner, flitigt använda för friluftsgudstjänster.

Efter en viss ekonomisk återhämtning under 1600-talet gjordes insatser för kyrkobyggnandet. Tak och tornhuvar sågs över, inredningen förnyades och några fiskelägen försågs med kapell. 1800-talet, som på fastlandet innebar att små medeltida kyrkor revs och ersattes av större, begränsades på Gotland till några ombyggnader samt att många kyrkor fick sakristia och större fönster. Under 1800-talets slut och början av 1900-talet drog en ny våg av kyrkobyggnande över ön för frikyrkliga församlingar eller inomkyrkliga föreningar, antingen byggda som små missionshus i trä och med vissa kyrkliga drag, merparten sålda och ombyggda till andra ändamål, eller också som stora murade kyrkor inne i Visby. Det kom att dröja fram till omkring 1960 innan några nya kyrkor byggdes i Svenska kyrkans regi på Gotland. På 1980-talet och senare tillkom kyrkor för andra samfund, som den första katolska kyrkan efter medeltiden och nya frikyrkor.

De gotländska medeltida kyrkorna har som helhet förändrats ytterst lite sedan medeltiden. I huvudsak är det interiören som förändrats. Under 1600-talet tillkom predikstolar, fast bänkinredning som ännu ofta är bevarad, altarpussatser i sandsten eller trä, allt i senrenässans eller barockstil. Under 1700-talet insattes nummertavlor och inte sällan en vägg för att avbalka kyrkans västra del till sädesmagasin. Väggarnas kalkmålningar kunde ersättas av ett nytt måleri anpassat till tidens anda. 1700-talets slut och 1800-talet innebar ofta läktarbyggen, orglar och att

hela rummet kalkades vitt samt att nya fönster togs upp för att släppa in mer ljus enligt nyklassicismens ideal. 1900-talet har präglats av restaureringar, som innebar en förnyelse med inriktning på äldre konst och att pedagogiskt visa kyrkorummet ur dess olika sidor. Medeltida kalkmålningar frilades liksom 1700-talsinredningens rika färgsättning, dolda av senare övermålning. Medeltida skulptur lyftes ned från vinden och ställdes åter upp i kyrkorummet. Läktare och magasinsväggar har rivits. Vår tid har inneburit att ytor och material konserverats men också att med olika medel skapa naturliga platser för förvaring som följd av vidgade krav på kyrkorummet och dess användning.



Figuren till vänster beskriver byggnadsperioden för kyrkor i riket, figuren till höger visar Visby stift. Blått avser bevarade medeltida kyrkor.

## Omgivningar

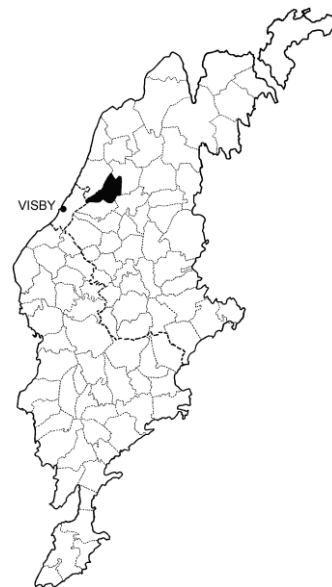
### Bro socken

Bro kyrka ingår i Norra Gotlands pastorat. Den är belägen på mellersta Gotland, ca 12 km från Visby. 2021 var antalet invånare i socknen var 452.

### Kyrkomiljön

Bro kyrka ligger intill den stora landsvägen mot Fårösund. Prästgården var belägen väster om kyrkan där det finns en medeltida korskrönt gotisk trappgavelport bevarad. P A Säve kallade den ”Klockareporten” eftersom den på den tiden ledde in till klockarbostaden. På platsen där det under medeltiden troligen låg en prästgård byggdes en skola (numera församlingshem). Den öppna platsen, tidigare skolgård, framför byggnaden gör att skolmiljön fortfarande är bevarad även om användningen av byggnaden har förändrats.

Kyrkogården omges av blandad löv- och barrskog i norr och öster. I väster och söder är landskapet mer öppet. Utanför den östra muren ligger en brunn.



Bro kyrkomiljö fotograferad från ovan, nordväst 2021. Foto Pär Malmros, Visby stift.

# Kyrkogården

## Kyrkogårdens huvuddrag

Kyrkogården har svagt rektoid form efter utvidgning åt norr under 1800-talet. Den omges av stenmurar som delvis är bukiga med stora stenar i basen vilket ger en ålderdomlig karaktär. I söder finns några äldre träd som är en del av en tidigare trädkrans. Det ger kyrkogården en lummighet i söder och i övrigt en öppen karaktär. I söder och sydost leder medeltida stigluckor in på kyrkogården. Strax öster om kyrkogården ligger en brunn som troligen är medeltida och omtalas som en offerkälla och Bro kyrka som offerkyrka.



Bro kyrka och kyrkogård fotograferad från ovan, norr 2021. Foto Pär Malmros, Visby stift.



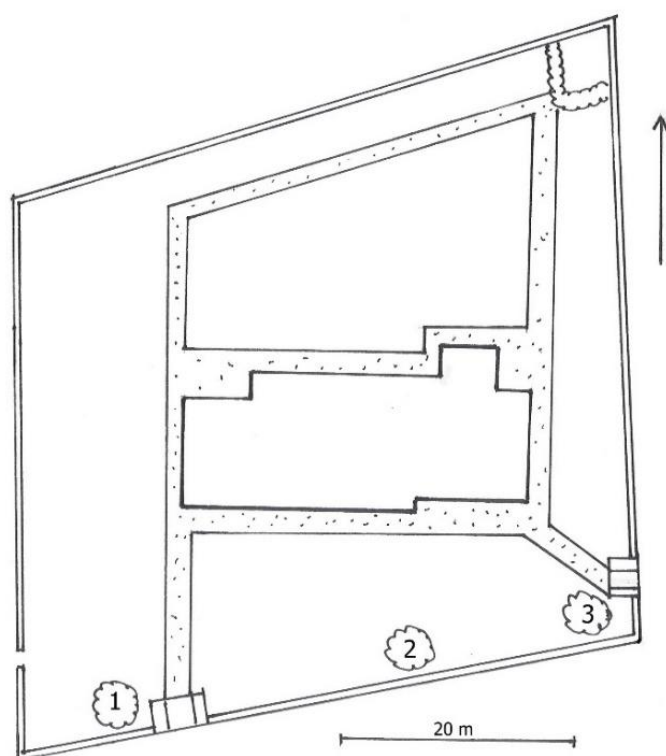
Bro kyrka och kyrkogård fotograferad från ovan, söder 2021. Foto Pär Malmros, Visby stift.



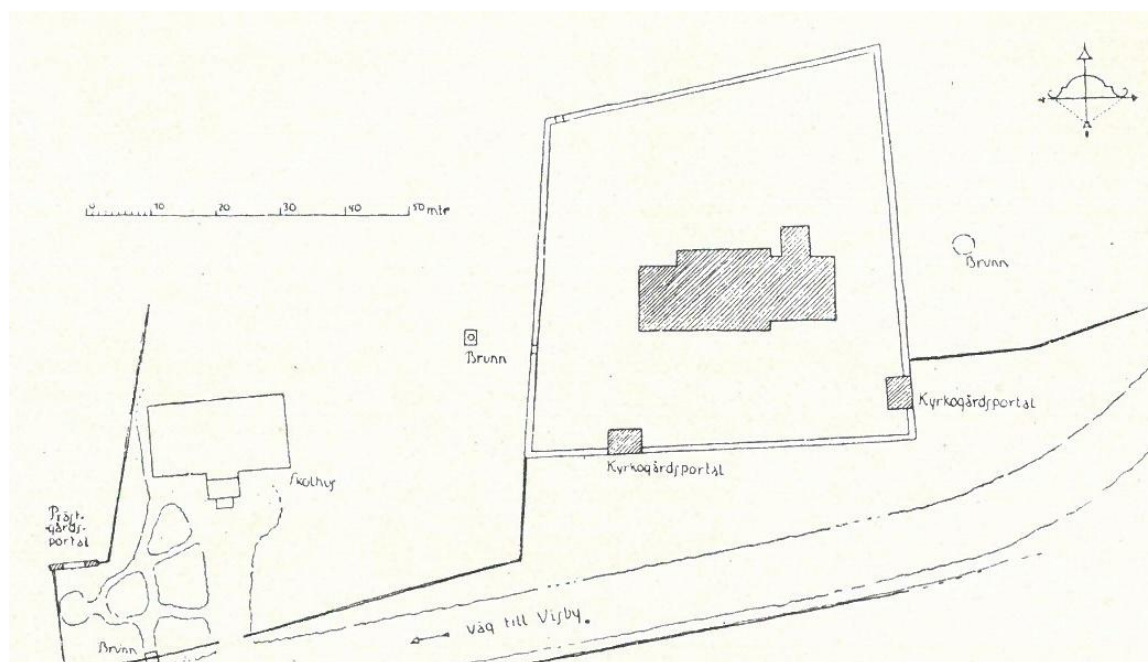
Medeltida trappgavelsportal med korskrönt krön, sydväst om kyrkogården, vilken ledde in till en trolig medeltida prästgård. Under 1800-talet till Klockaregården och senare till skolan som uppfördes här. Foto ES 2022.



Brunn alldeles öster om kyrkogården, troligen medeltida ursprung och en av offerkällorna vilket gett Bro kyrka namnet "Offerkyrka". Foto ES 2022.



Situationsplan över Bro kyrkogård upprättad 2013 och reviderad 2022 av Gotlands Museum.



Situationsplan över Bro kyrkogård. På planen syns stigluckor i söder och sydost. Väster och öster om kyrkogården finns brunnar. Troligen låg en medeltida prästgård väster om kyrkan med en idag en bevarad gotisk korskrönt trappgavelport. Sveriges kyrkor 1929.

## Historik

Skattläggningskartan från 1752 visar att kyrkan omges av betesmarker i norr, söder och öster, och åkermark och glest bevuxen mager mark i väster. På laga skiftes karta från 1878 syns kyrkogårdens utsträckning. Den utvidgades troligen åt norr före 1878, men förekomsten av yngre gravar i rätta rader visar att det inte har börjat användas förrän långt senare.

Strax öster om kyrkogårdsmuren ligger en källa som enligt Sveriges kyrkor antagligen varit en offerkälla möjligen innan den första kyrkan uppfördes. I kyrkogårdsmuren fanns 1929 tydliga spår av en utgång som ledde till källan, dvs en troligen en medeltida öppning.



Skattläggningskarta 1752.



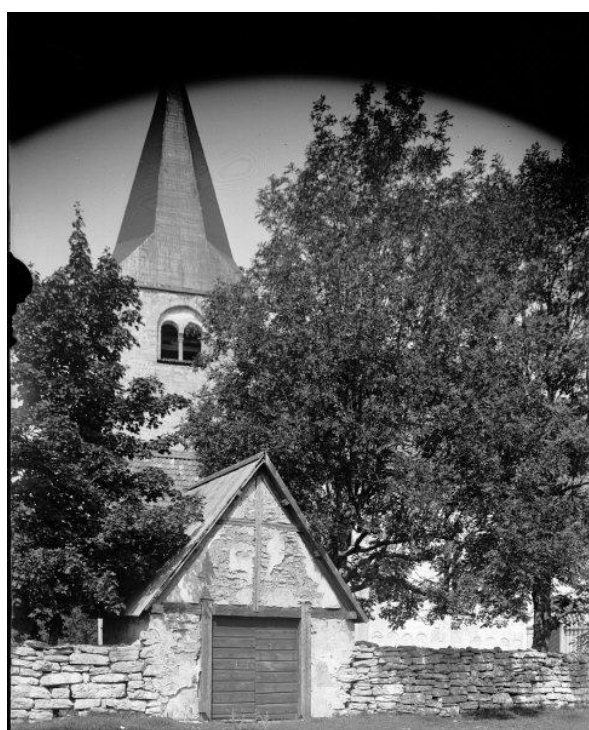
Laga skiftes karta 1878. Kartan visar att kyrkogården är utvidgad åt norr. Sydväst om kyrkogården ligger skolhuset med omgivande byggnader. Även den västra brunnen är markerad. Parkområde söder om landsvägen?



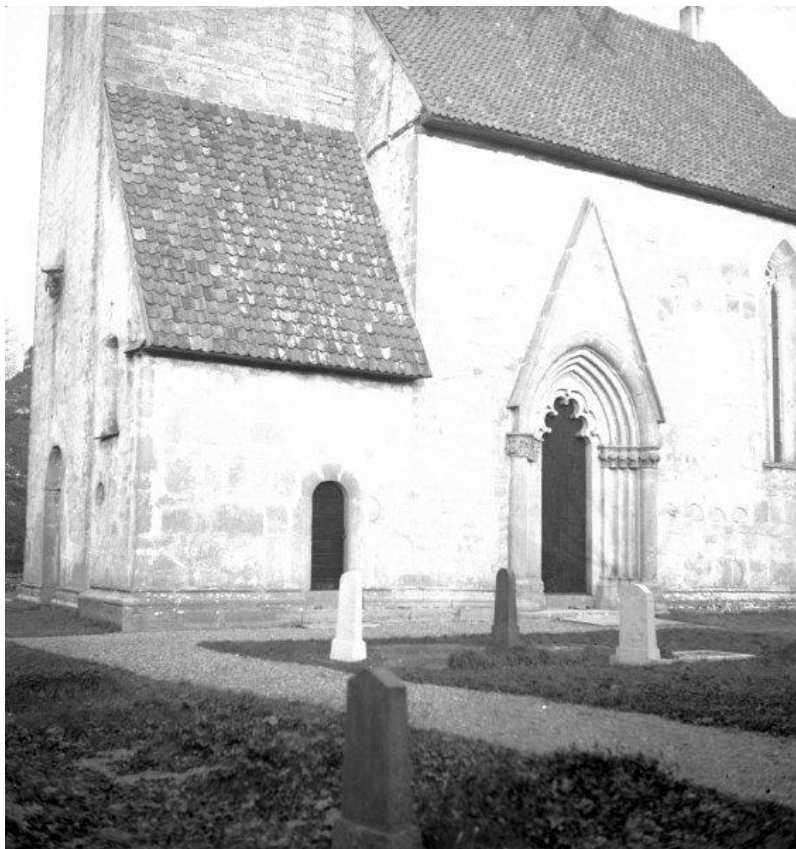
Bro kyrka fotograferad från söder. Kyrkogården omges av en trädkrans. Foto J. W. Hamner 1900. RAÄ, Kulturmiljöbild.



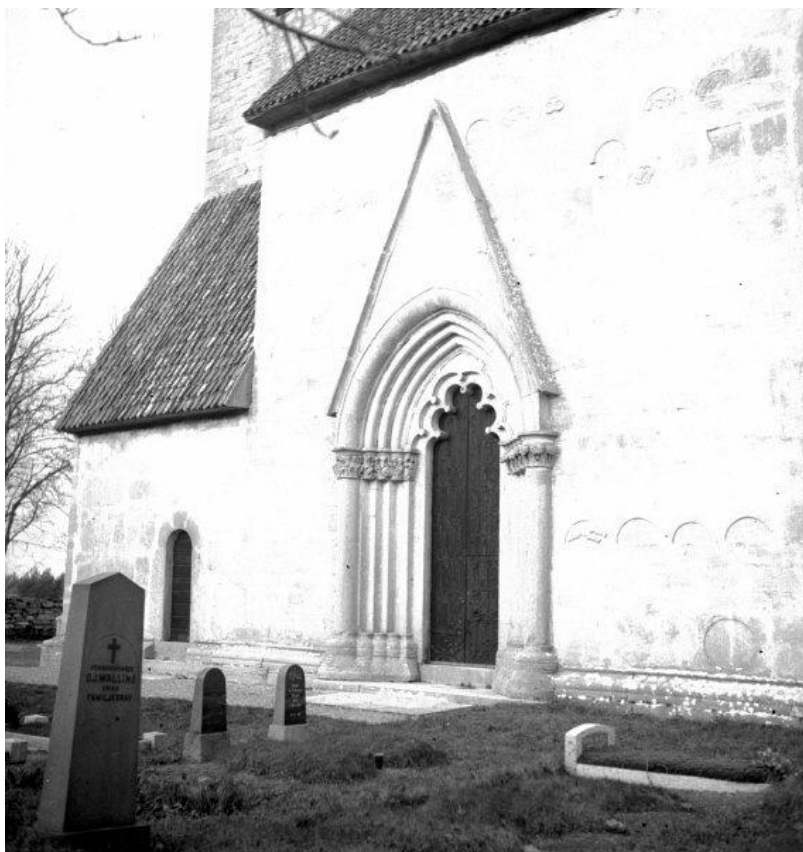
Den östra stigluckan. Foto A. Lundmark 1913. RAÄ, Kulturmiljöbild.



Den södra stigluckan. Foto A. Lundmark 1913. RAÄ, Kulturmiljöbild.



Kyrkogården söder om kyrkan. Foto Iwar Andersson 1939. RAÄ, Kulturmiljöbild.



Kyrkogården söder om kyrkan. På kyrkogården syns både gravkullar bevuxna med gräs och gräsgravar omgiven av stenram. Foto Iwar Andersson 1939. RAÄ, Kulturmiljöbild.

## Nulägesbeskrivning

Bro kyrkogård har formen av en romb efter tidigare mindre utvidgningar. Den omges av kraftiga kallmurade kalkstensmurar, bitvis ojämnt lagda och buktiga med större stenar i basen. I den östra mursträckningen finns stora stenblock i basen. I murarna ingår delvis återanvända arkitekturelement, bland annat i det nordöstra hörnet där det finns rester av en sockellist med bågfront. I västra muren finns en sten ursprungligen avsedd att bära en vattenränna på den äldre kyrkan. Utanför den södra muren finns ett block med slipskåror. Öster om koret ligger ett antal kolonnbaser, mot den norra muren står några kalkstenshällar lutade, och väster om kyrkan finns ett gravklot.

Stigluckor finns i söder och öster. De är uppförda av kalkstensflis med putsade fasader, med tak täckta av falar. I luckorna finns sittnischer i vardera murar. Den södra stigluckan används som huvudingång. Enligt Sveriges kyrkor 1929 användes den vid begravningar. Stigluckan har två portar vilka klätts med liggande panel. Den östra stigluckan har en enkel port. Öppningar finns även i de norra och västra murarna. De är försedda med trägrindar. Mitt för sakristians gavelvägg finns spår av en murad öppning som ledde ut till en källa alldeles öster om muren. Enligt Sveriges kyrkor är det troligen en offerkälla som fanns innan kyrkan byggdes.

Gångarna som är belagda med grus löper från de båda stigluckorna fram till kyrkan och runt densamma, samt ut på den norra delen av kyrkogården. Det finns tre belysningsstolpar på kyrkogårdens norra sida. Fasaderna belyses med spotlights som placerats utanför kyrkogården (utanför de sydöstra och sydvästra hörnen).

Tidigare omgavs kyrkogården av en trädkrans som till stora delar är försvunnen. I söder finns tre återstående träd. Träden är friväxande och utgörs av äldre skogslönn (nr 1 och 3) och äldre hästkastanj (nr 2). Solitära träd saknas. (Se situationsplanen s. 10).

Området närmast norr om kyrkan saknar synliga gravar. På den södra sidan är gravarna osymmetriskt placerade, här och i sydväst återfinns de äldsta gravarna. Vid kyrkogårdens nordöstra del anlades en minneslund 2005. Den begränsas på två sidor av ligusterhäckar. I dess mitt finns en ljusbärare.



Bro kyrka och kyrkogård fotograferad från ovan 2021. Foto Pär Malmros, Visby stift.



Bro kyrka med den västra mursträckningen fotograferad från sydväst. Foto ES 2022.



Den södra stigluckan och mursträckningen fotograferade från väster. Foto ES 2022.



Den västra mursträckningen med en medeltida navsten fotograferade från söder. Foto ES 2022.



Gravklot vid den västra mursträckningen. Foto ES 2022.



Den östra muren fotograferad från söder. Foto ES 2022.



I murens sydöstra hörn finns en del stendetaljer. Troligen en del av en altarskiva. Foto ES 2022.



Del av en kolonn. Foto ES 2022.



Tidigare öppning i den östra muren en liten bit norr om stigluckan. Foto ES 2022.



Den norra muren fotograferad från öster. Foto ES 2022.



Den södra stigluckan fotograferad från söder respektive norr. Foto ES 2022.



Den östra stigluckan fotograferad från öster respektive väster. Foto ES 2022.



Liten trägrind av plank och stolpar i trä fotograferad från väster. Vid ingången ligger en äldre gravhäll. Foto ES 2022.



Dubbel trägrind med nät och trästolpar i den västra delen av den norra muren. Foto ES 2022.



Kyrkogårdens gångar är belagda med grus. Till vänster gång som sträcker sig längs kyrkans södra fasad. Till höger nord-sydlig gång väster om kyrkan. Foto ES 2022.



Den södra delen av kyrkogården fotograferad från öster. Närmast grusad yta intill kyrkans södra fasad. Foto ES 2022.



Den södra delen av kyrkogården fotograferad från väster. Foto ES 2021.



Den södra delen av kyrkogården fotograferad från sydost. Foto ES 2022.



Den västra delen av kyrkogården fotograferad från söder. Foto ES 2021.



Den östra delen av kyrkogården fotograferad från söder. Foto ES 2021.



Den norra delen av kyrkogården fotograferad från väster. Foto ES 2021.



Den norra delen av kyrkogården fotograferad från öster. Foto ES 2022.



Minneslund anlagd 2005 i den nordöstra delen av kyrkogården. Foto ES 2021.



Askgravlund anlagd under senare delen av 2010-talet intill minneslundan. Foto ES 2022.

Exempel på kulturhistoriskt värdefulla gravvårdar



Gravvård i sandsten från senare delen av 1800-talet, tidstypisk. Utpekad som kulturhistoriskt värdefull genom sin utformning. Foto ES 2022.



Gravvård i kalksten omgärdad av en järnkätting som vilar på kalkstensstolpar. Från 1934. Utpekad som kulturhistoriskt värdefull genom sin utformning. Foto ES 2022.



Gravvård i rödaktig kalksten från 1909, tidstypisk. Utpekad som kulturhistoriskt värdefull genom sin utformning. Foto ES 2022.



Gravvård i kalksten från 1887. Utpekad som kulturhistoriskt värdefull genom sin ålder. Foto ES 2022.

# Kyrkobyggnaden

## Kyrkans huvuddrag

Bro kyrka ter sig till sitt yttre inte lika reslig som kyrkorna i Dalhem eller Tingstäde men är en av de mer sammansatta kyrkorna på Gotland, genom att den innehåller synliga delar från olika tider och sammanhang. Kyrkan utgör en av de många som kan te sig lite hopkrupen. Det är en följd av att den likt flera andra avstannat i en ombyggnadsprocess. Ett västtorn, som omkring 1200 byggdes som en reslig markör till en äldre kyrka från 1100-talet. Den nya kyrkan byggdes i etapper med koret vid 1200-talets mitt och långhuset omkring 1300. Tanken var att tornet skulle få motsvarande resning och proportioner. Ofta kunde det ske genom att det äldre tornet revs och ersattes med ett större, men den ovanliga bönekammare som samtidigt med långhuset byggdes intill tornet talar snarare för att tornet skulle stå kvar, men likt kyrkor som Ekeby och Klinte, höjas med nya ljudgluggar.

Vid det romanska tornet står alltså ett ungotiskt kor och höggotiskt långhus med resliga portaler, krönta av gavelrösten. De har öppningar med bågar i flera språng och rikt huggen dekor i kapitälbanden. Men fasaderna visar också dekorativa stenar med bilder och bågfalet. Dessa är, likt den släta fasadstenen, rester av den äldre kyrkan på platsen. De visar motsägelsefullt både på en vördnad för det äldre materialet, eftersom det alls är bevarat, och en oförståelse genom att stenarna är insatta något slumpvis, ibland på fel ledd. Samtidigt finns också ännu äldre dekor genom den bildsten som är inmurad i fasaden – liksom den troligen var även i den romanska 1100-talskyrkan.

Kyrkans interiör är sedan ovanligt rik och präglad av samkomponerade och väl bevarade tidsskikt från olika århundraden. Rummets arkitektur präglas av de spänstiga formerna i valvens gotiska resning och det rika ljuset genom korets fönster. Målningarna domineras av de nästan gyllene akantusrankorna från 1600-talets som löper kring väggarna och de bevarade inslagen av medeltida målningar, särskilt ovanför triumfbågen. I valven finns dekorativa målningar som är från 1200- och 1300-talet och som aldrig varit överkalkade, men som i stället förstärktes och kompletterades för att ansluta till akantusrankorna, varigenom ett säreget samspel uppstått mellan olika tider.

Inredningen är till stor del från 1600- och 1700-talet, målad i starka färger av Jöns Wulff 1723. Orgeln från 1839 med bevarat orgelverk har en resning som svarar mot rummet i övrigt. Under denna står dopfunten som flyttats över från den äldre kyrkan och som ännu har kvar nedre delen av sitt medeltida lock av trä. Genom luckor i golvet går det att se det medeltida golv av trä, som till stora delar finns kvar under det nuvarande, byggt omkring år 2000 som en kopia av det äldre.

Av stor vikt för kyrkans karaktär är att den sedan undgått många av de många förändringar som skett i andra kyrkor. När 1700-talets målade dekor blev omodern under 1800-talet målades den inte över, som i många andra kyrkor. Inte heller togs 1600- och 1700-talens dekor bort från murarna eller ens dopfunten i iver att under 1900-talet frilägga den medeltida karaktären utan fick vara kvar. Under senare år har kyrkan återfått flera av de medeltida träskulpturer som 1892 flyttades till museum, men även i kyrkan har medeltida föremål bevarats och den är en av de få som har båda sina medeltida sidoaltaren i behåll.

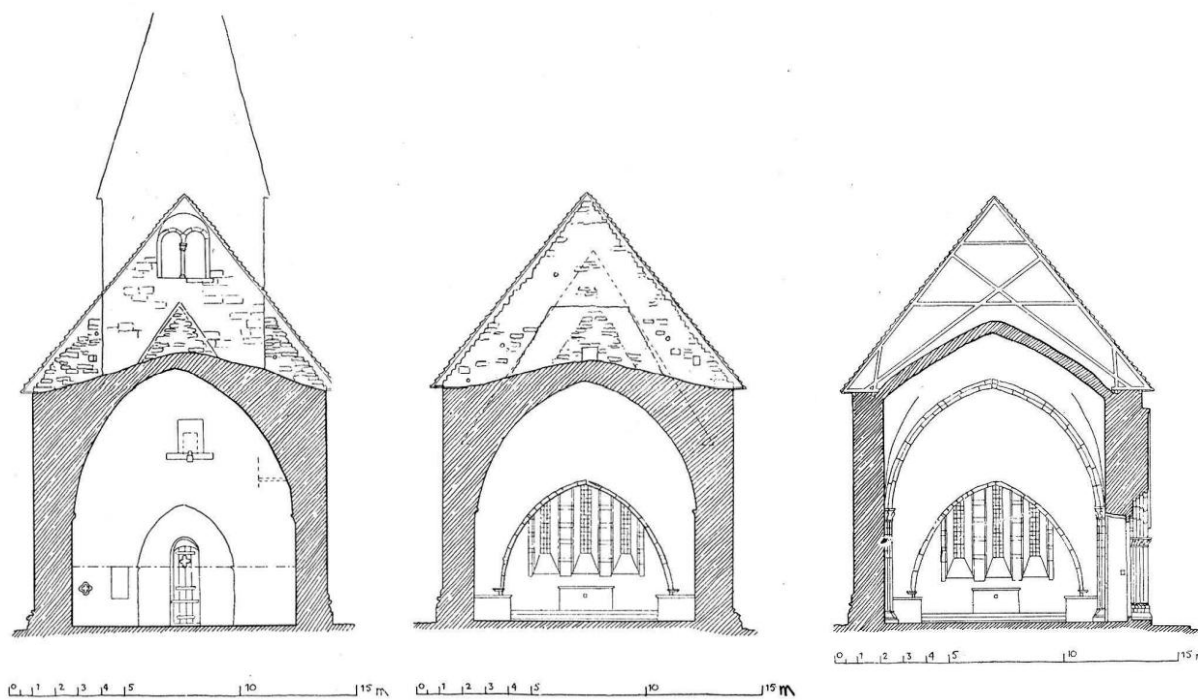
Till kyrkans mera märkliga delar hör inte minst den bönekammare som finns nära den mäktiga huvudportalen. Av de motsvarande kammare som finns vid några gotländska kyrkor är denna

den största. Genom en glugg, ett så kallat hagoskop, kunde man under tider kyrkan var låst se in i kyrkorummet och rikta blicken mot till exempel sakramentsskåpet eller högaltaret och möjligen vila tillfälligt som pilgrim. Den rymliga bönekammaren, offerkällan och att kyrkan enligt uppgifter skall ha haft en känd korsrelik kan ha ett samband, detta nämns bla på kyrkklockan från 1440.



Bro kyrka från sydväst i förmiddagssol. Foto JL 2019.





Sektion av långhuset mot väster invid tornets östmur, mot öster invid triumfbågsmuren respektive genom västra travén. Uppmätning av Martin Westerberg och Gunnar Leche omkring 1915, efter Sveriges Kyrkor volym 31, Gotland I:3 (1929). Spår i murverket visar rester av det äldre långhuset.

## Byggnadshistorik

Vid golvomläggningen under restaureringen 2001-2002 frilades grundmurar till den murade äldre kyrka som byggdes under 1100-talets slut eller omkring 1200 och vars murstenar återanvänts i den nuvarande. Det kan inte uteslutas att denna kyrka haft en äldre föregångare, sannolikt i trä, men några spår av en sådan påträffades inte vid undersökningen. Det vanliga förfarandet på Gotland tycks vara att kyrkorna först etablerats som en mindre kyrka som utökats i omgångar, men kanske skulle ett samband med besöken vid offerkällan kunna motivera att man här redan från början byggde en större anläggning än annars. Avsaknaden av spår behöver dock inte utesluta att en äldre kyrka funnits. Triumfkrucifixet kan dateras till 1100-talets mitt och kan tyda på att en äldre kyrka funnits.

Den murade kyrkans utsträckning kan till stora delar rekonstrueras, åtminstone vad gäller långhuset. Dess bredd och takhöjd går att avläsa genom rester och avtryck i den nuvarande kyrkans murar. De bevarade fasadstenarna visar att åtminstone långhuset hade fint huggna fasadstenar med en rundbågsfris under takfoten, försedd med bilder i relief. Mindre är känt om korets utformning, vilket kan tala för att det inte var dekorerat på samma sätt som långhuset. Skillnaden kan tala för att koret var något äldre. Dock har påträffats en lätt rundad sten som tolkats som spår av att kyrkan haft absid. Intill långhusets västra mur byggdes det nuvarande tornet. Troligen går delar av den äldre gaveln ännu att se inne i tornet och antyder att genom en öppning och fasadbehandlingen att tornet var planerat från början. Två hållpunkter finns för dateringen av denna äldsta kyrka: ett nedtecknat invigningsår 1196 och ett äldre trägolv som genom årsringsprov daterats till omkring 1215. Kanske anger det långhusets och tornets tillkomst medan koret möjligen var äldre.

Bara några årtionden senare påbörjades en förnyelse av kyrkan. På det gamla korets plats, byggdes ett nytt, som var större och högre och tänkt att vara första delen i en ny kyrka. Till skillnad från långhuset uppvisar det inte i samma grad återanvända välhuggna fasadstenar, vilket skulle kunna tala för att det äldre koret hade enklare fasader. Samtidigt tillkom sakristian på korets norra sida. Stildragen i portalen och andra delar talar för en datering kring 1200-talets mitt. En kalvariegrupp anskaffades troligen för denna nya triumfbåge, varav Maria och Johannes nu är uppsatta på norra kormuren, eller också till den äldre kyrkan strax före ombyggnaden.

Koret följdes senare av att ett nytt långhus vilket fogades in mellan det nya koret och det äldre tornet. Vissa spår talar för att man började med den norra långhusmuren och att ett uppehåll sedan följde. Sockeln på denna del är mer ålderdomlig än på sydfasaden och mer lik korets. Emellertid kan det förklaras genom att man förtillverkat sockelstenar som man nu valde att placera här medan de nyare och modernare användes på den mer synliga sydfasaden utan att uppehållet var nämnvärt. Även sockelstenar från den gamla kyrkan infogades på norra sidan, som för att göra sockeln rikare till formen. När den södra muren restes tillverkades visserligen ny sockel, men i övrigt visar den rikt förekommande äldre fasadstenen att den gamla kyrkans långhus var nedtaget när den nya södra muren byggdes. Den nya och resliga sydportalen försågs med ett dekorativt kapitälband på östra sidan medan den västra blev mer påkostad och försågs med berättande figurscener. Stilistiskt talar de för att långhuset färdigställdes omkring år 1300, en datering som bekräftas av att virket i det medeltida trägolvet daterats till 1300-talets första år.

Samtidigt med långhuset och utan avbrott i fasadsten eller sockel byggdes bönekammaren i sydväst. Placeringen och anslutningen till det äldre tornet talar för att det var tänkt att stå kvar,

snarare än att rivas och ersättas med ett nytt, men rimligen byggas på för att komma upp i en höjd och resning som svarade till det nya långhuset.

Några spår inne i kyrkorummet talar för att det nya långhuset planerades att bli tvåskeppigt. Triumfbågen är låg, som för att ge plats åt en valvkonsol rakt ovanför slutstenen, och passagen mellan vinden på koret och långhuset sitter alldeles för lågt för de nuvarande valven. För att klara bärligheten av den vida gördelbåge som behövdes över långhuset formades pilastrar på södra och norra muren. Öster om koret ligger fler stenblock till pilastrarna vilka talar för att man kan ha utgått från en än större höjd på pilastrarna, ifall det inte bara var en felberäkning.

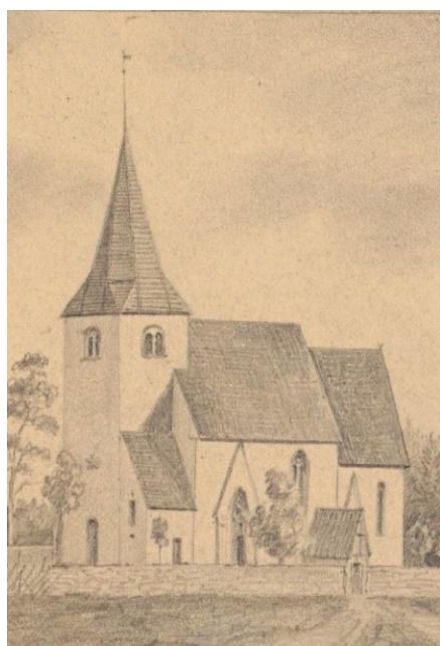
När långhuset var klart försågs kyrkorummet med kalkmålningar, bland annat de ovanför triumfbågen, samt träskulptur. Koret hade en korbänk, varav delar ingår i den nuvarande. Under 1400-talet anskaffades ytterligare träskulptur och vid 1400-talets mitt målades delar av kyrkorummet med en bildsvit av den så kallade Passionsmästaren, varav en rest återstår mellan korportalen och triumfbågen. Nu göts även kyrkklockan, troligen som ersättning för en äldre eller som komplettering. Linhålén i tornvalvet talar för att åtminstone tre klockor funnits innan 1500-talets klockkonfiskationer.

Under 1600-talet ersattes mycket av den medeltida inredningen av ny. Under seklets mitt och slut tillkom predikstolen, altarpopsatsen, korbänken byggdes om, skriftestolen och sannolikt nu, om inte tidigare, en äldre bänkinredning i långhuset, varav delar ingår i den nuvarande. På murarnas nedre del målades akantusrankor år 1686. Troligen överkalkades nu delar av murarnas medeltida kalkmålningar medan den ornamentala dekoren i valven behölls efter viss komplettering. En trävägg avskilde ringkammaren i tornets bottenvåning från resten av kyrkorummet, sannolikt för att bli magasin. Bänkinredningen ersattes med ny – den nuvarande – under 1700-talets början. År 1723 genomgick rummet en omvandling då Jöns Wulff målade inredningen med uttrycksfull dekor i starka färger. Senare målades draperiet bakom predikstolen. 1700-talets förändringar avrundades med att läktaren byggdes och målades av Thomas Malmberg åren kring 1780. På denna ställdes 1839 den nuvarande orgeln, med fasad ritad av arkitekten Johan Fredrik Åbom i Stockholm, varvid sannolikt läktarens pelare tillkom liksom utbuktningen åt öster.

Även utvändigt skedde vissa förändringar under århundradena efter medeltiden, men de är svåra att placera i tid. Ett årtal på en äldre vindflöjel, 1671, kan hänga samman med någon av dessa förändringar eller bara avse en reparation av tornhuven. Under denna tid sänktes långhustaketets vinkel. Sannolikt skedde det när båda taken belades med tegel för att minska takytan något. År 1714 blåste tornhuven ned. Kanske var det vid återuppbyggnaden som några av ljudgluggarna reparerades genomgripande, efter förebild av de gamla.

År 1878 drabbades tornhuven av ett åsknedslag och fick åter repareras. Omkring 1920 flyttades träväggen längre in i tornet så att dopfunten, som tills nu stått framför korbänken, kunde ställas på det där kvarliggande podiet. Centralvärme installerades med pannrum placerat i en nygrävd källare under sakristian och skorsten ovanför långhusets östra gavel. En yttre och inre restaurering genomfördes i omgångar 1953-55, delvis efter förslag av arkitekt Erik Fant. Bänkinredningens innanmäte byggdes om och gjordes mer bekväm. Medeltida kalkmålningar togs fram i kyrkorummet och elbelysning infördes. Den följdes av en omfattande yttre restaurering 1993-94 och inre 2001-02, efter förslag av arkitekt Jan Utas. Bjälklaget under golven reparerades varvid ett medeltida trägolv från kyrkans byggnadstid fick demonteras och återläggas. Nytt trägolv lades ovanpå utformat som kopia av det gamla och i koret återställdes ett äldre stengolv.

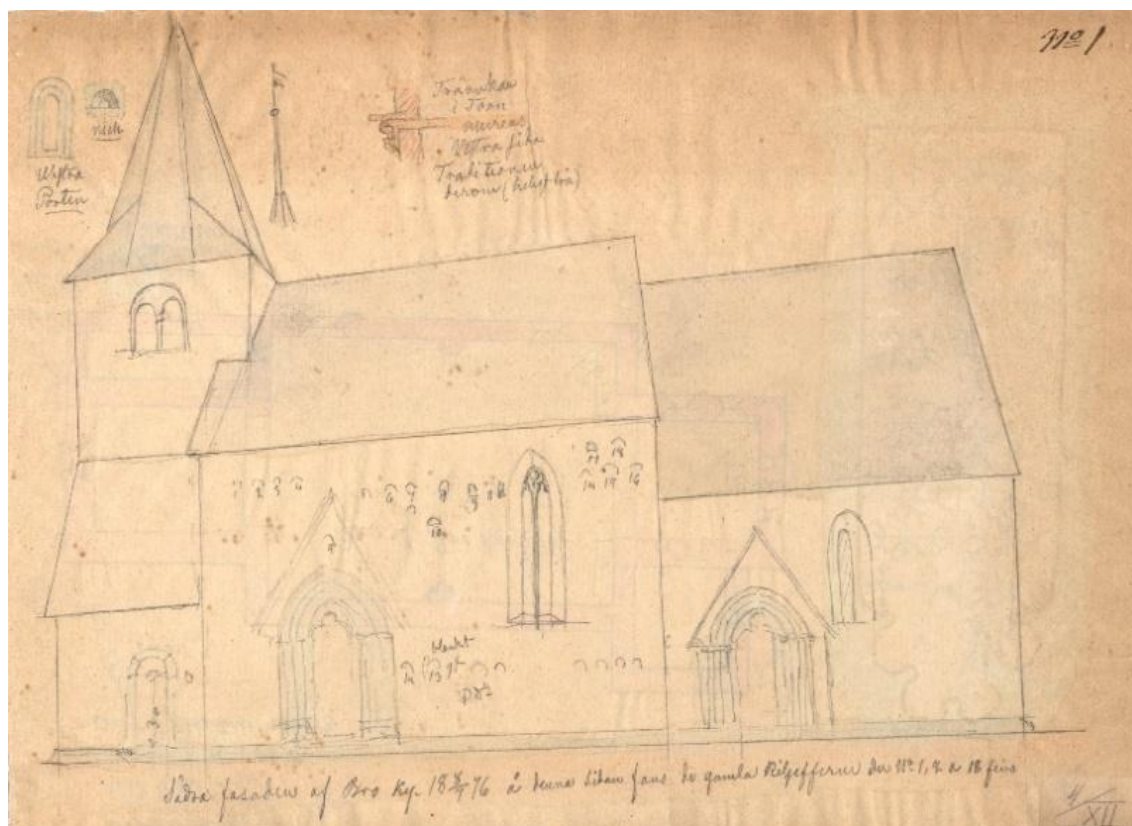
År 2005 återplacerades medeltida träskulpturer i kyrkorummet och placerades högt upp på sidomurarna. Rengöring och konservering av ytskikt i kyrkorummet framtvingades efter inträffad vandalisering i augusti 2022.



Kyrkomiljön från sydväst 1848  
med förstorad detalj visande  
kyrkan samt från söder 1858.  
Teckningar av Pehr Arvid Säve  
UUB, Alvin.



Okänd konstnär, UUB, Alvin.



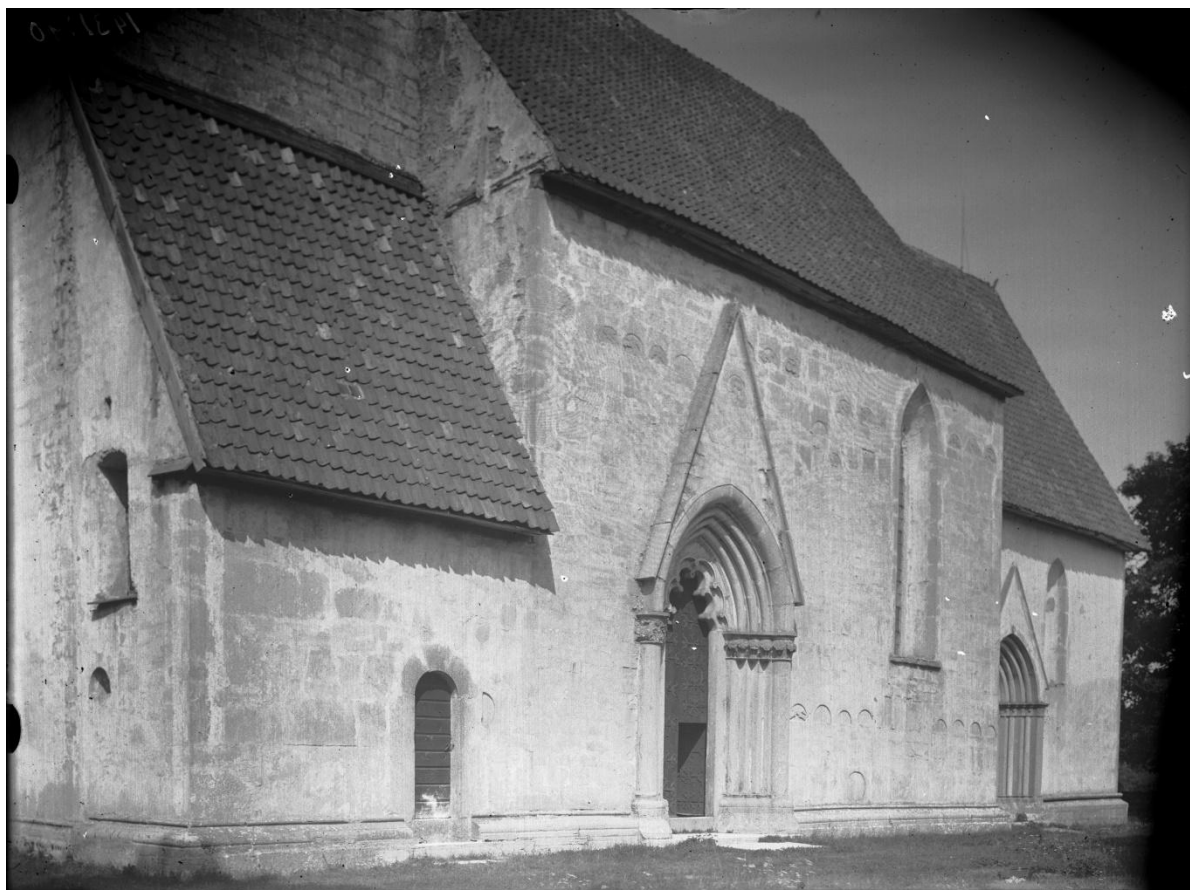
Kyrkan från söder med markerade reliefstenar. Teckning av Nils Månsson Mandelgren 1876, Folkliksarkivet i Lund, Alvin.



Exteriör från sydöst. Foto Olof Sörling omkring 1890, ATA. Till höger exteriör från sydväst under 1800-talets senare del. Foto i Gotlands Museums arkiv.



Till höger exteriör från nordväst vid förra sekelskiftet. Foto J. W. Hamner 1900, ATA.



Sydfasaden från sydväst. Foto Efraim Lundmark, Sveriges Kyrkor, ATA.



Exteriör från sydväst på 1910- och 1930-talet, då skorsten tillkommit. Foto Einar Erics 1914 respektive Sam Lindskog 1931, ATA.

## Nulägesbeskrivning

### Exteriör

Kyrkans fasader är putsade utom på tornet samt långhusets och bönekammarens fasader mot söder, långhusets fasad i sydöst, liksom socklar, hörnkedjor och omfattningar till portaler och fönster, vilka är utförda i finhuggen kalksten. I sydfasaden ingår flera stenblock med huggna bilder i relief samt stenar med mönsterhuggning, bågformer, bildstenar med mera, allt återanvänt från en äldre kyrkas fasader. Portalerna har rikt huggen omfattning, med öppning i flera språng och med kolonnetter samt dekorativt huggna kapitälband. Rikast behuggning har långhusets västra kapitälband, som likt det östra kapitälbandet uppvisar ovanligt välbevarade rester av den bemålning som tidigare prytt denna typ av portaler. På taken ligger tegel, på tornet liggande tornpanel. Långhusets yttertak har en flackare vinkel än korets vilket talar för att det vid något tillfälle sänkts, sannolikt till stor del för att minska den yta som skulle täckas med tegel.

Ljudgluggarna är låga och tvådelade. Ojämheter i omfattningen visar att några är ommurade sannolikt i samband med någon av tornhuvens reparationer. Under sakristian finns en källare. I kyrkans sydvästra hörn ligger en bönekammare med fyrpassformig glugg, ett hagioskop, in mot kyrkorummet samt två ljusöppningar utifrån. Över kammaren är förvaringsrum med lastöppning från väster. En särskild detalj på tornets västfasad är en utskjutande rotända på en stock, vars funktion är att utgöra ankarslut, men kring vilket det skapats en berättande tradition och mytbildning. I långhusets västra gavel, norr om tornet, anas ett stycke av det romanska långhusets norra takfot och inne i bönekammaren finns ett stycke av det äldre långhusets sockel vilket sammantaget visar att den äldre västra långhusgaveln delvis ingår i den nuvarande.



Exteriör från sydväst.  
Foto JL 2022.



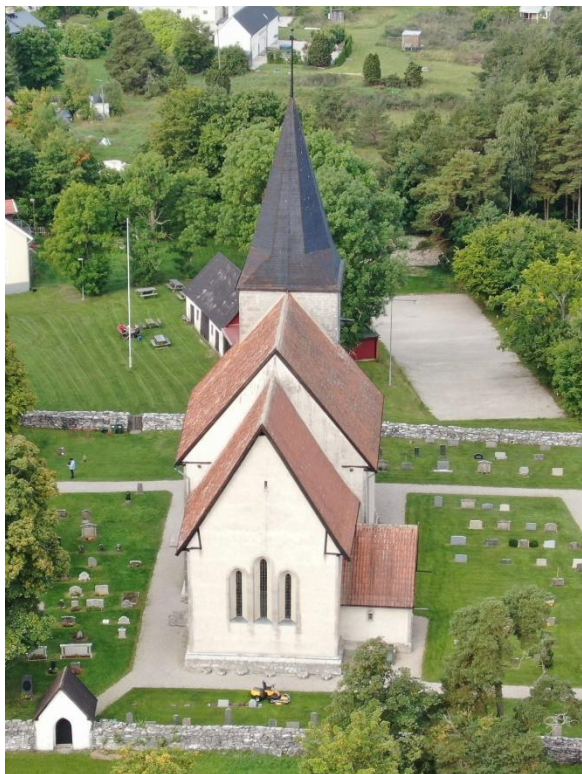
Exteriör från sydöst med sydfasaden respektive östfasaden. Foto JL 2022.



Exteriör från öster. Foto JL 2022.



Exteriör från nordöst. Foto JL 2021.



Exteriör från öster, nordöst och nordväst ur flygperspektiv. Foto Pär Malmros 2021, Visby stift. Långhustaketets lägre takvinkel framträder tydligast i vyn från öster.



Bönekammaren sedd från sydväst. Foto JL 2020.



Bönekammaren sedd från sydväst. Foto JL 2020.



Bönekammarens sydfasad med inmurad bildsten och sannolikt en äldre portal från den äldre, romanska kyrkan. Bågstenar, kanske från samma portals omfattning syns ovan till vänster. Foto JL 2022.



Bildsten, inmurad i bönekammarens södra yttermur. Foto ES 2022.



Bönekammaren sedd mot öster och väster. Foto JL 2020.



Nisch i bönekammarens östra mur med hagioskop riktat mot högaltare och sakramentsskåp. Överstycket utgörs av en återanvänd arkitekturdetalj, troligen från en fönsteröppning. Till vänster om nischen syns en på plats bevarad del av långhusets sockel. Det huggna föremålet i nischen utgör del av en vigvattensskål, hugget troligen i ett äldre kapital. Foto JL 2020.



Bildsten, inmurad i tornets södra yttermur, synlig inifrån bönekammaren. Till höger lastporten i vindsvåningen över bönekammaren. Foto JL 2022.



Långhusets sydfasad. Foto JL 2020.



Långhusportalen. Foto JL 2022.



Långhusportalens västra kapitälband. Foto JL 2022.



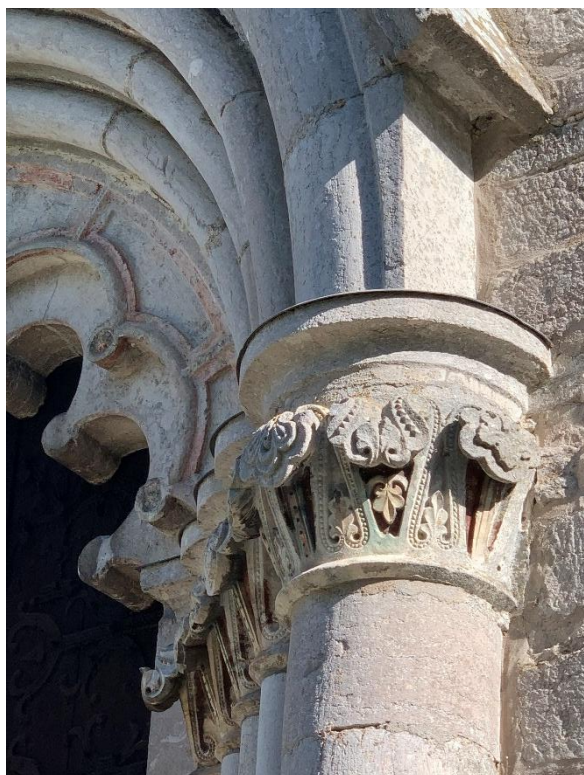
Detaljer av långhusportalens västra kapitälband. Till vänster i nivå med relieferna, visande deras framåtlutning för att synas nedifrån. Foto Pär Malmros 2021, Visby stift. Till höger relieferna på kapitälbandets yttersida. Foto JL 2022.



Detalj av långhusportalens västra kapitalband med de mest skyddade och bäst bevarade relieferna med delvis kvarstående bemålning. Foto JL 2022.



Långhusportalens södra kapitälband med delvis kvarsittande bemålning. Foto JL 2020.



Till vänster långhusportalens östra kapitälband yttre del med delvis kvarsittande bemålning. Till höger dörrbladen med järnbeslag. Foto JL 2022.



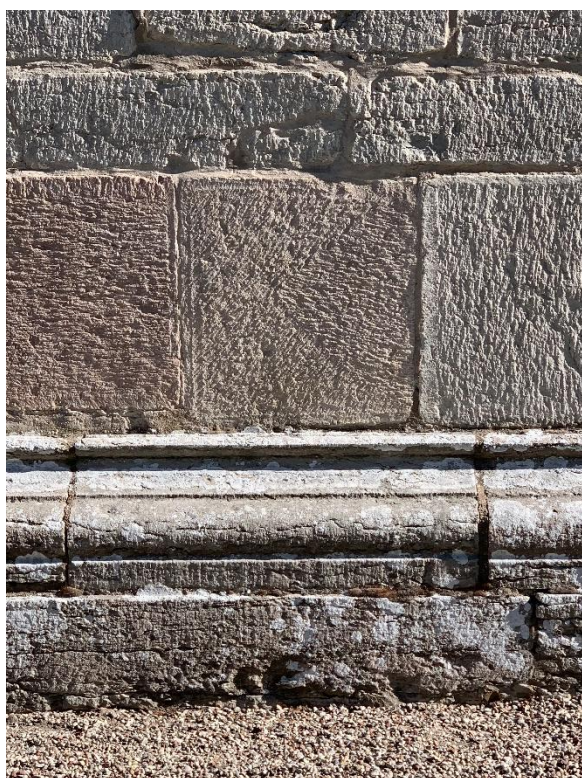
Stenblock med relief från den romanska kyrkans dekorerade bågfris, inmurad i långhusportalens vimperg. Foto Pär Malmros 2021, Visby stift.



Inmurade stenblock från bågfris i den äldre kyrkan. Foto JL 2022.



Stenblock med dekorativ relief från bågfris i den romanska kyrkan. Foto JL 2022.



Dekorativt behuggna kvaderstenar från den romanska kyrkan, inmurade i nuvarande långhus, sedda i släpljus. Till höger långhusfönstret, omgivet av återanvänd fasadsten från den äldre kyrkan. Foto JL 2022.



Inmurade block med huggna bilder i relief, från bågfris i den äldre kyrkan. Foto Pär Malmros 2021, Visby stift.



Långhusets nordöstra hörn samt anslutningen mot koret. Till höger detalj visande en förtagning (?) för att binda ihop kor och långhus. Foto JL 2021 respektive 2022.



Korportalen och södra korfönstret. Foto JL 2022.



Huggen ansiktsmask på slutstenen till korportalens yttre arkivolt. Foto Pär Malmros 2021, Visby stift.



Korportalens östra kapitälband. Foto Pär Malmros 2021, Visby stift.



Korportalens västra kapitälband. Foto Pär Malmros 2021, Visby stift.



Detalj av korportalens västra kapitälband. Foto JL 2022.



Östra kormurens  
trefönstergrupp. Foto  
Pär Malmros 2021,  
Visby stift.



Östra korgavelns sockel samt huggna stenblock, sannolikt avsedda för långhusets valvpilastrar men ej använda.  
Foto JL 2022.



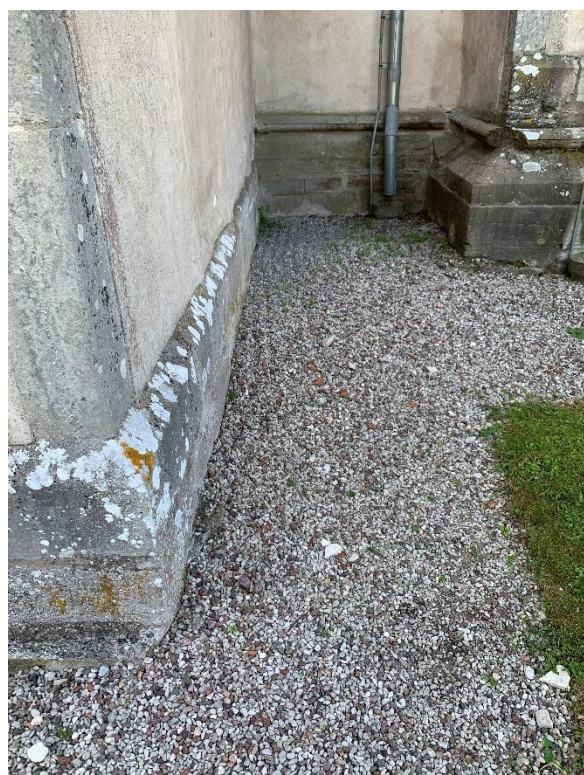
Socklar på koret och östra muren av sakristian, sett från nordöst. Foto JL 2022.



Sakristian från nordöst och nordväst. Foto JL 2021 respektive 2022.



Sakristians fönster i östra muren. Till höger nedgång till sakristians källare. Foto JL 2022.



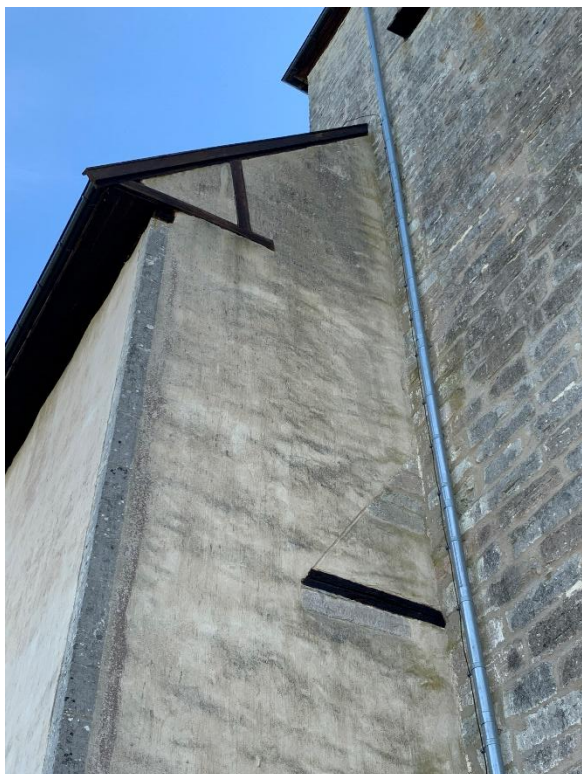
Sakristians källare sedd mot nordväst. Till höger socklar på sakristians västra sida, korets norra mur och långhusets nordöstra hörn. Foto JL 2022.



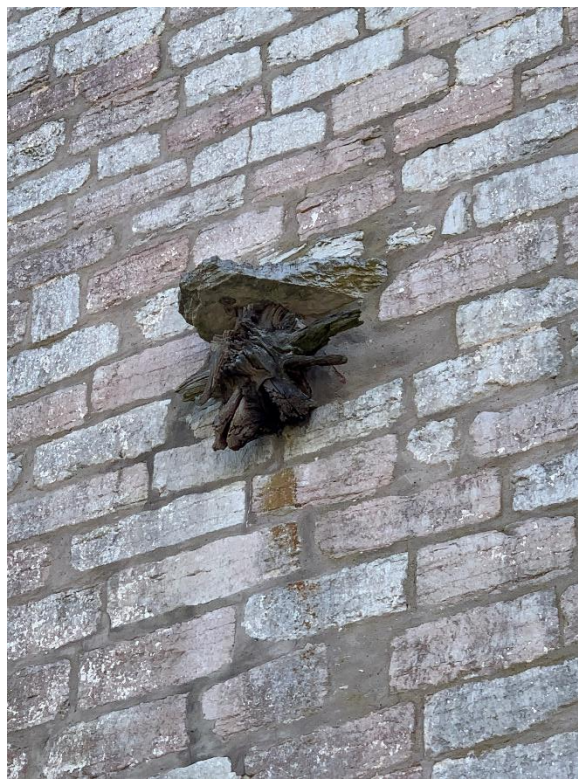
Socklar i långhusets nordöstra och nordvästra hörn. Delar av den äldre kyrkans sockel är placerad ovanpå en yngre sockel, som liknar sockeln på koret, men skiljer sig från sockeln på långhusets sydfasad. Foto JL 2022.



Långhusets och tornets fasader mot norr. Foto JL 2022.



Stycke av det äldre långhusets västgavel, synlig på norra delen av nuvarande långhus västmur. Till höger tornet och bönkammaren från väster. Foto JL 2022 respektive 2020.



Tornportalen samt ankarslut i tornets västfasad i form av rotända på en dragbjälke genom tornet. Foto JL 2022.



Tornets västra ljudglugg.  
Yttre bågens södra del  
synes vara omslagen med  
bågstenar vilka är olika i  
karaktär och storlek,  
jämfört med de befintliga.  
Foto Pär Malmros 2021,  
Visby stift.



Ljudgluggarna mot söder och norr. Den södra delvis och den norra nästan helt ommurad vid något tillfälle. Foto Pär Malmros 2021, Visby stift. Till höger tornets övre del och tornhuven från sydväst med årtalet 1879 på vindflöjeln. Murpartiet från södra ljudgluggens övre del och till hörnet ommurat vid okänt tillfälle. Foto JL 2022.

## Interiör

Kyrkorummet har en tydlig uppdelning i kor och långhus, som åtskiljs av en bred men relativt låg triumfbåge. Åtskillnaden framhävs genom höjdskillnaden mellan det resliga långhuset och bågen. Samtidigt gör dess stora vidd att rummet binds samman till en enhet. Mera avskilt från kyrkorummet är tornets bottenvåning som döljs bakom läktaren och en trävägg ett stycke in från tornbågen, en anordning som dock formar ett litet doprum i väster kring den medeltida dopfunten.

Kyrkorummet täcks av murade och putsade kryssvalv. Rummets ytor är putsade utom i omfattningar kring öppningar i koret, i bågar samt på delar av långhusets valvpilastrar. Muröppningarna i rummet, i portaler och fönster, är alla ursprungliga. Fönstren är ljusare genom att medeltida glasmålningar är borta utom i långhusfönstrets masverk. Golven är av trä, i koret och under tornbågen av sten. På de putsade ytorna finns kalkmålningar från 1200-, 1300-, 1400-, 1600- och 1700-talet. En raktäckt öppning på korets norra sida leder till en kryssvälvd sakristia. Läktaren, en av den lilla grupp som bevarats under 1900-talets restaureringar, delar av det höga kyrkorummets västra del och fortsätter in i tornet så att ringkammaren delas i två våningar. I långhusets sydvästra hörn, inskrivet av målade rankor, finns det fyrpassformiga hagioskopet, titthålet, som från bönekammaren vetter in mot kyrkorummet. På tornets södra mur under läktaren har dokumenterats ristningar som bland annat återger medeltida filosofiska tankemodeller från 1200- eller 1300-talet, vilka visar att platsen använts för något slags undervisning.

Uppgången till tornet sker genom en trappa i tornets södra mur som börjar från långhuset. Öppningen är minskad genom hög trätröskel till en mindre lucka. En ovanlig detalj är att trappan täcks av hållar, lagda i sammanhängande linje med trappans stegning och inte, som annars är brukligt, av steg med horisontell och vertikal sida spegelvänt mot trappstegen. Trappan mynnar i sydvästra hörnet av tornets första övervåning och har på denna plats en ljusglugg som nu vetter in mot bönekammarens vind. Mitt i rummet går i väst-östlig riktning en kraftig bjälke, samma som visar sig med rotända på västfasaden och med en stoppbjälke bakom orgeln som en i efterhand insatt ankarstock för att hålla ihop tornet. Den första övervåningen har i öster en mur mot vilken tornets murar saknar förband och istället stöter emot stumt, vilket talar för att muren är äldre och alltså en del av det tidigare, romanska långhusets västgavel och kan förklara behovet av en ankarstock. I denna finns en öppning, delvis igensatt, men vars storlek, form och placering talar för att den lett in till det romanska långhusets vind. Tre bjälkhål, till synes samtida med muren, placerade under denna öppning, har rektangulär öppning medan motsvarande öppningar i våningens västra är betydligt enklare. Möjligen kan dessa ha burit en plattform innan tornet byggdes, som kunde nå nedifrån med stege för att ta sig in på vinden och upp i en eventuell takryttare. Den enkla murbehandlingen, jämfört med den huggna fasadstenen, talar för att anordningen var provisorisk i väntan på tornet. Ovanför denna våning har tornet rester kvar av äldre bjälklag medan långhusgaveln i övrigt inte är synlig inifrån. Klockvåningen har ljudgluggar åt alla håll, varav den östra ligger under yttertaket och utgör passage till långhusvinden. Övriga ljudgluggar är på olika sätt delvis ombyggda, främst den norra vars runda kolonnett är bytt mot ett fyrkantigt pelarstöd.

På tornets från långhusvinden synliga östmur finns ett tydligt avtryck av det äldre långhusets tak. Där framgår också att tornmuren är byggd kring takpanelen, sannolikt sedan spetsen på den äldre västra långhusgaveln tagit ned. Passagen från långhus- till korvinden ligger mycket djupt i förhållande till långhusvalvet vilket talar för att valvet inte var planerat på detta vis och att

långhuset avsetts att bli tvåskeppigt. I omfattningen in mot korvinden är inmurad basen till en kolonnett, kanske för en piscina i den äldre kyrkans kor.



Interiör mot öster. Foto JL mars 2022.



Interiör mot öster från läktaren och från mittgången. Foto JL juni 2022 och 2020.





Interiör mot väster från predikstolstrappan. Foto JL juni 2022.



Interiör av koret mot öster och söder. Foto JL juni 2022.



Interiör av koret mot väster och norr. Foto JL juni 2022.





Kalkmålning väster om korportalen, rest av en målningssvit från 1400-talets mitt, framtagen på 1950-talet. Till höger korvalvet sett mot nordöst med en på 1600-1700-talen kompletterad valvmålning från 1200-talet samt ett litet hål (ljudkruka?) rakt ovanför altaret. Foto JL juni 2022.



Kalkmålning över triumfbågen, mot koret, från 1200-talet, senare kompletterad. Foto JL juni 2022.



Kalkmålning från omkring 1300 över triumfbågen, mot långhuset, framtagen på 1950-talet. Foto JL juni 2022.



Långhusvalven mot sydöst med aldrig överkalkade målningar från omkring 1300. Till höger långhuset sett mot sydöst från läktaren. Foto JL juni 2022.



Långhusfönstret med rester av medeltida glasmålningar i masverket. Foto JL juni 2022.



Långhuset mot sydväst och nordväst. Foto JL juni 2022.



Södra långhuspilasterns bas och nedre del. Till höger långhusets norra pilaster. Foto JL juni 2022.



Kapital på långhusets norra och södra pilastrar. Foto JL juni 2022.



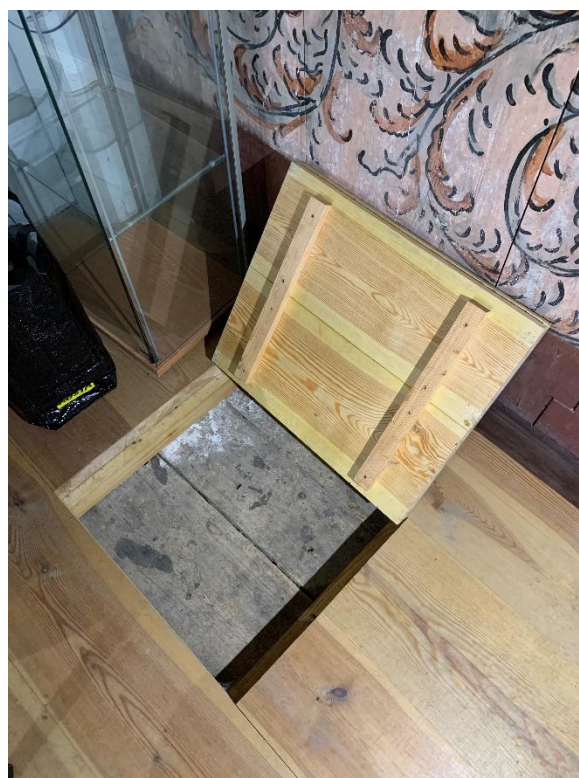
Kalkmålning och ristning på långhusets norra mur. Till höger långhusets sydöstra hörn med nisch för sidoaltaret. Foto JL juni 2022.



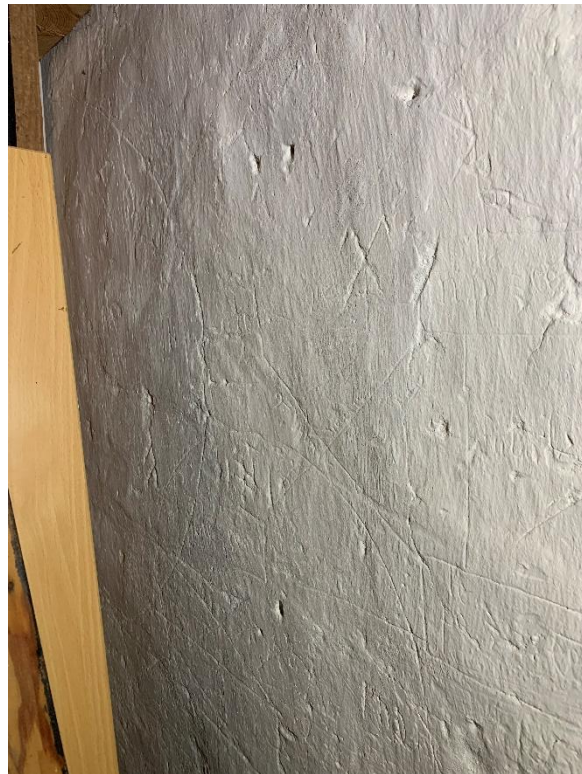
Långhusets sydvästra hörn under läktaren med hagiokopet (öppningen) från bönekammaren samt lucka för torntrappan. Foto JL juni 2022.



Vy mot väster under läktaren genom tornbågen. Foto JL juni 2022.



Trävägg under läktaren målad troligen av Jöns Wulff 1723, flyttad till nuvarande läge 1953-54. Lucka i golvet under läktaren med synlig del av medeltida trägolv i ringkammaren. Foto JL juni 2022.



Putsristningar på tornets södra innermur, vilka kan följas vidare bakom luckan till höger vidare in bakom träväggen under läktaren. Foto JL juni 2022.



Putsristningar på tornets södra innermur bakom träväggen. Till höger tornets nordvästra hörn under läktaren. Foto JL juni 2022.



Valvet i tornet, ovanför läktaren, sett mot väster med hål för klockrep till tre klockor, den bortre med kvarsittande äldre sturk (träskoning). Foto JL juni 2022.



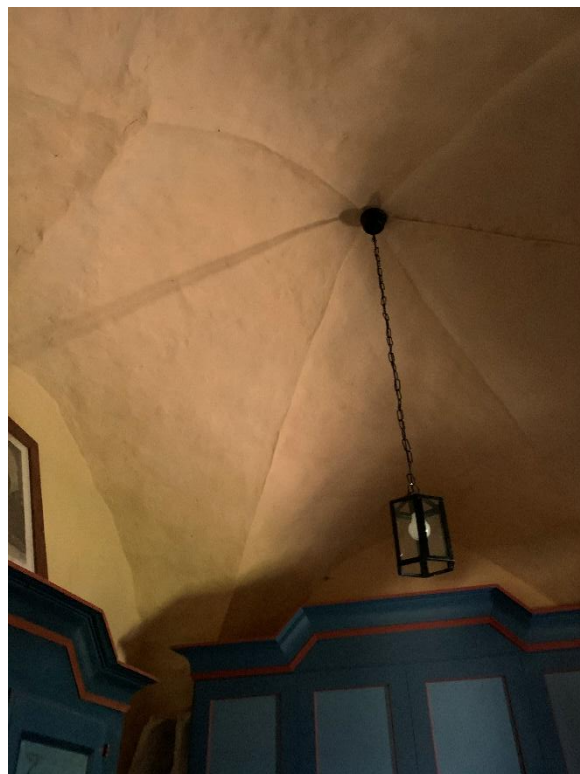
Trävägg i tornbågens övre del, mot läktaren, sedd mot öster. Till höger del av tornbågen, bakom orgeln, sedd mot nordöst. Foto JL juni 2022.



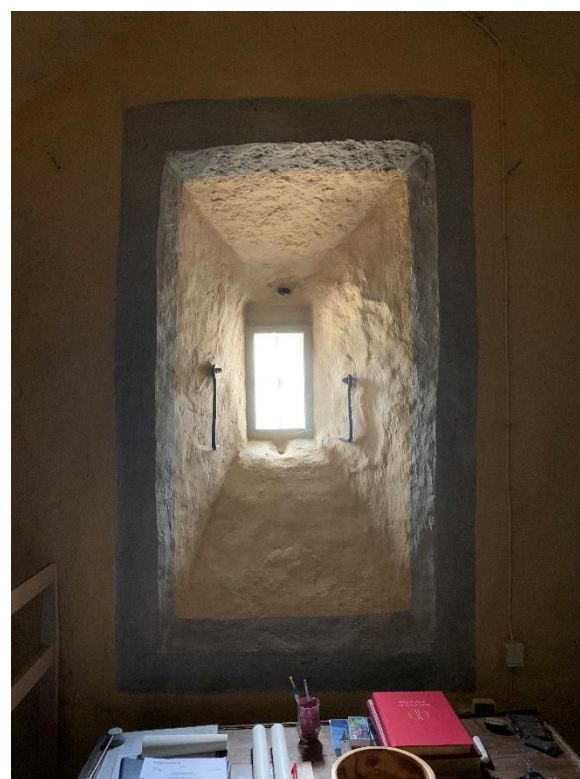
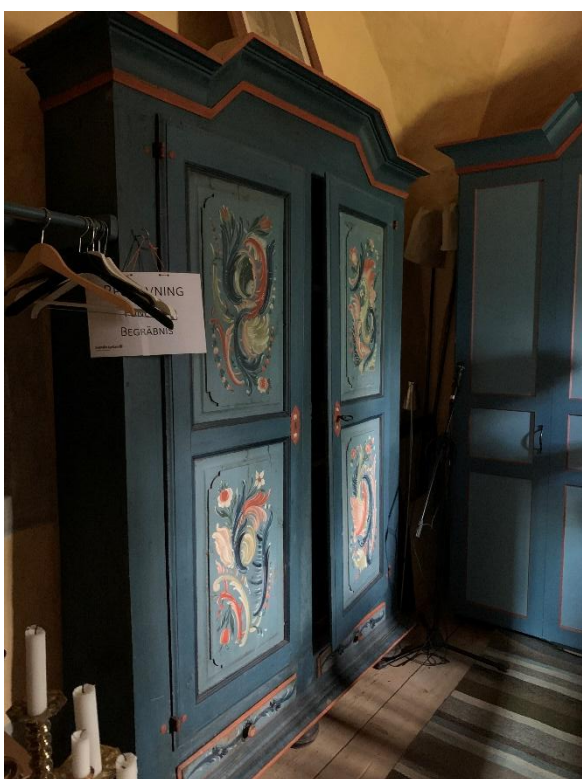
Del av tornbågen synlig till höger om orgeln. Ovanför och bakom syns en kort ankerbjälke och en vitmålad lucka in till tornets första övervåning. Foto JL 2021. Till höger ankerbjälken i långhusets västra mur bakom orgeln, sedd nedifrån. Medeltida och försedd med hål, kanske hissordning till dopfuntslocket. Foto Danne Pe Pettersson och Bo Göran Kristoffersson 2000-2008, Visby stift.



Detalj av kyrkans målade akantusdekor från 1686. Till höger sten under triumfbågen, infälld i det 2001-2002 byggda trägolvet. Foto JL juni 2022.



Ingång till sakristian på korets norra sida, med ritad dekor i dörrumfatningens överliggare. Till höger sakristians valv mot nordväst. Foto JL juni 2022 respektive 2021.



Interiör av sakristian mot nordväst och fönstret mot öster. Foto JL 2021.



Lucka framför öppningen till torntrappan från långhuset. Till höger trappmynningen med hög tröskel av trä, som täcker de nedersta trappstegen och fyller ut den ursprungliga murade öppningen. På denna en arkitektur- eller inredningsdetalj, funnen 2001-2002. Foto JL juni 2022.



Delar av bildstenar, inlagda som några av murtrappans första steg. Trapploppet i tornets södra mur sett uppifrån mot öster. Foto JL 2022.



Murtrappans mynning i första tornvåningens sydvästra hörn med tidigare ljusglugg som nu vetter mot bönekammarens vind. Till höger tornets första övervåning mot söder och väster. Foto JL 2022.



Tornets första övervåning mot öster. Den östra muren är en rest av det äldre långhuset. Foto JL 2022.



Tornets första övervåning mot öster och sydöst. Till vänster ursprunglig öppning till romanska kyrkans vind, senare igenmurad till sin nedre del, försedd med förankrande tvärså och lucka bakom orgeln. Till höger ett av tre bjälkhål, sannolikt ursprungliga och möjligen för plattform under vindsöppningen innan tornet byggdes. Motsvarande bjälkhål i väster är betydligt enklare. Tornmuren möter långhusmuren utan förband. Foto JL 2022.



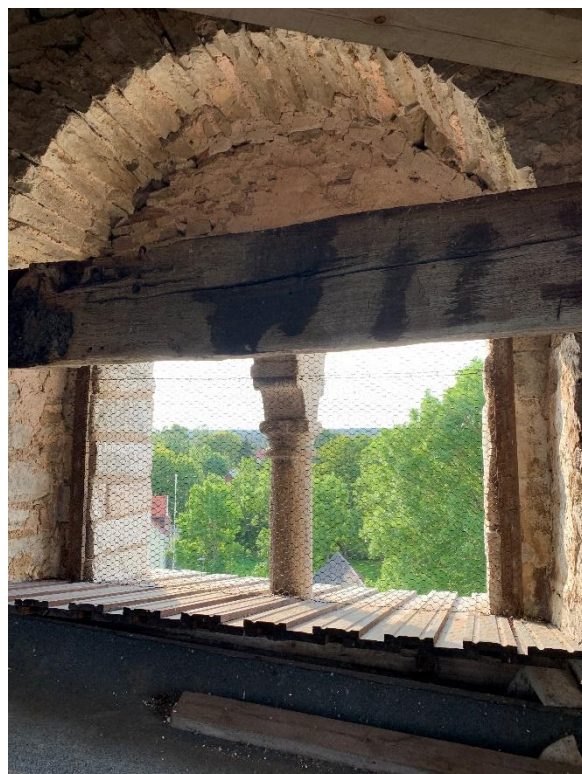
Till vänster tornets första övervåning mot sydväst med dragbjälke, vars rotända är synlig utifrån. Till höger vy uppifrån till första övervåningen mot sydväst. Foto JL 2022.



Tornets tidigare mellanvåningar sedda uppåt mot nordöst samt mot nordväst. Bjälkar och trädäck vittnar om att tornet periodvis varit i dåligt skick till följd av inträngande vatten. Foto JL 2022.



Klockvåningen mot väster. Foto JL 2022.



Klockvåningens sydöstra hörn med södra ljudgluggen. Till höger västra ljudgluggen. Foto JL 2022 respektive 2020.



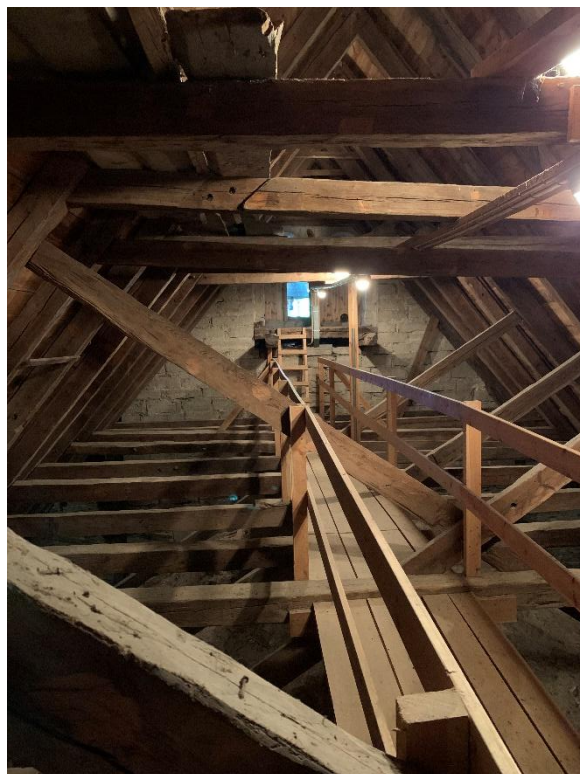
Norra ljudgluggen med senare insatt pelarstöd. Till höger tornhuvens konstruktion. Foto JL 2022.



Klockvåningens nordöstra hörn. Passage till kyrkvinden genom den med bräder försatta östra ljudgluggen. Till höger östra gluggen sedd från långhusvinden. Foto JL 2022.



Detaljer av östra ljudgluggen, som är den bäst bevarade. Foto JL 2022 och 2020.



Rundat trästycke, möjligen använd för att vid någon reparation slå bågarna i norra ljudgluggen. Till höger långhusvinden mot väster. Foto JL 2022.



Tornets östra mur med avtryck av den äldre långhusgaveln. Foto JL 2022.



Långhusvinden mot öster. Putsen på muren i fonden är från den del av korgavelns röste som sköt över det äldre långhusets tak. Till höger långhusets östra valv, sett från nordöst. Foto JL 2022.



Passage mellan långhus- och korvinden, sedd från långhuset respektive koret. Den låga placeringen talar för att långhuset inte planerades med nuvarande valvhöjd. Foto JL 2022.



Passagen mellan långhus- och korvinden, sedd från koret från nordöst och sydöst. Vid mynningen är inmurat basen till en kolonnett, kanske till en piscina. Foto JL 2022.



Korvinden mot öster samt östra gavelröset med ljusglugg. Foto JL 2022.

## Fast inredning och inventarier

Kyrkans inredning härrör huvudsakligen från 1600- och 1700-talen och medeltiden. På det medeltida altarbordet, delvis ommurat 1955, står en altaruppsats i målad sandsten, tillskriven Andreas Hamborger, målad 1688. Altarskranket från 1687 och bekännelsepallen är troligen målade av Erik Lodström 1755. I korets murar finns tre nischer. Förutom ett sakramentssskåp med medeltida dörrar norr om altaret finns en öppen, spetsbågig nisch söder om koret samt en nisch med dörr i korbänkens bakskärm. Flera medeltida träskulpturer, som sedan 1892 varit deponerade i Gotlands Fornsal, återuppsattes i kyrkan 2005, bland annat Maria och Johannes ur en kalvariegrupp. Mellan dem och istället för det ej bevarade krucifixet är på norra kormuren uppsatt ett krucifix från 1100-talets mitt, tidigare sedan åtminstone 1800-talet placerat på eller över norra sidoaltaret. Kyrkan har sina båda medeltida sidoaltaren i behåll, för vilka nischer sparats ut i långhusets murverk för att ge altarna större utrymme på var sida om triumfbågen.

Predikstolen, ställd på södra sidoaltaret, består av en korg från 1657, kompletterad med ljudtak av Christian Fedder i början av 1700-talet och, liksom inredningen i övrigt, målad av Jöns Wulff 1723. Till predikstolen hör ett timglas med tidtavla från 1765. Skriftestolen norr om altaret tillverkades 1657 och målades av Wulff 1723. Korbänken som troligen är från 1600-talet omfattar delar från en medeltida korbänk. Dessa äldre delar, som kan dateras till 1300-talet, utgörs av underredet och av bakskärmen, målad av Wulff 1723 men med en genom denna skymtande medeltida målning. Bänkinredningen i långhuset tillkom omkring 1700, men innehåller längs väggarna även äldre bänkdelen av okänd ålder. En ”gossebänk” i tornet stod tidigare i koret och målades av Erik Lodström 1755. Läktaren byggdes 1779-80, målades 1781 av Tomas Malmberg samt förstärktes och utvidgades sannolikt 1839 när orgeln byggdes efter ritningar av arkitekten Johan Fredrik Åbom, byggd av orgelbyggaren Sven Peter Pettersson, assisterad av Karl Karlsson, Bro, och Olof Broström, Eriks.

Dopfunten tillskrivs mästaren Sigraf och tillverkades i sandsten omkring år 1200, medan målningen av Wulff härrör från 1723. Trots att målning tillhör den ursprungliga traditionen för dopfuntar är det ovanligt att 1700-talsövermålning är bevarad på medeltida dopfuntar. Funtlocket är bevarat från medeltiden till sin nedre del, och har spår av en ej bevarad överbyggnad. Nummertavlan av Johan Hernell från 1742, votivskeppet från troligen 1700-talet och en fattigstock av okänd ålder är andra inventarier. I korggolvet ligger en 2001-02 påträffad häll med inhuggna kors på ett sätt som talar för att det rör sig om en altarskiva av okänd härkomst. Klockan, gjuten 1440, är gjuten av Apengeter och omtalar Bro kyrka som tillägnad Heliga korset.



Kyrkans inredning härrör huvudsakligen från 1700-talet. Medeltida träskulptur finns utplacerad i rummet, delvis återbördad från museer. En ovanlighet är att kyrkans båda sidoaltaren finns i behåll, därtill välbevarade. Nischer vid sidoaltarna ger dessa mer plats. Ett målat draperi på muren markerar predikstolen. I tidigt förmiddagsljus betonas koret och dess inredning. Foto JL juni 2022.



Altare från kyrkans byggnadstid med på altarskivan inhuggna kors. Delvis ommurat och upprättat 1955. Foto Danne Pe Pettersson och Bo Göran Kristoffersson 2000-2008, Visby stift.

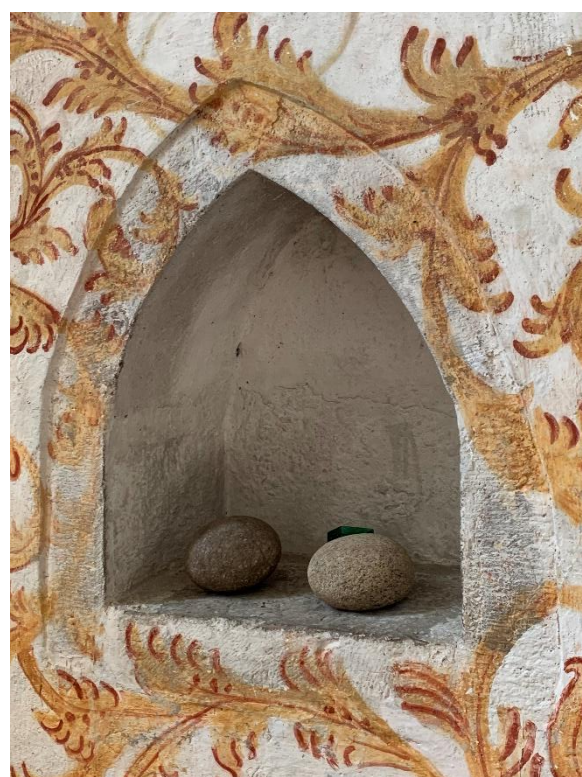


Altaret med altarupsats från 1600-talet av sandsten, målningen daterad 1688. Foto JL juni 2022. Nedan altarupsatsen och dess centralmotiv. Foto Danne Pe Pettersson och Bo Göran Kristoffersson 2000-2008, Visby stift.





Altarets och altaruppsatsens baksida, sedda från norr. Foto JL juni 2022.



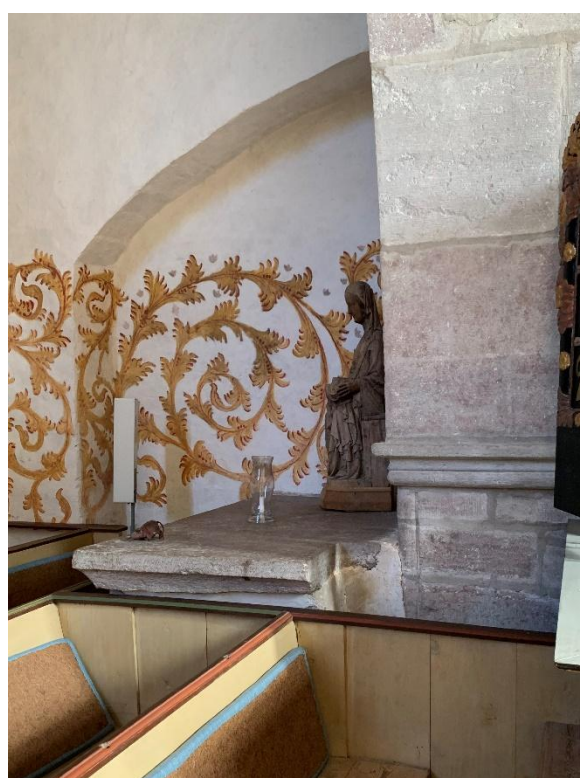
Sakramentskåp på korets norra sida med medeltida dörarrar och beslag samt nisch på korets södra sida. Foto JL juni 2022.



Triumfkucifix, träskulptur från 1100-talets mitt, flankerat av Maria och Johannes, träskulpturer från 1200-talets mitt, från 1892-2005 i Gotlands Fornsal, placerade med kucifixet på korets norra mur år 2005. Foto JL juni 2022.



Skulpturer av S:t Olof, tronande påve och, till höger, Madonnabild. Träskulpturer, daterade till 1200-talets slut, 1300-talets början respektive 1400-talets mitt, år 1892-2005 i Gotlands Fornsal. Foto JL juni 2022.



Det medeltida norra sidoaltaret och dess anslutande murnisch ur olika vinklar. På östra sidan ett urtag med okänd funktion. Foto JL juni 2022.



Predikstol, korgen tillverkad 1657, ljudtaket under 1700-talets början av Christian Fedder. Målad 1723 av Jöns Wulff.  
Foto JL juni 2022.



Predikstolen med dörrförsedd predikstolstrappa. Foto JL juni 2022.



Timglas med ljusarm från 1600-talet och tidtavla från 1765. Till höger bekännelsepall, troligen målad av Erik Lodström 1755. Foto Danne Pe Pettersson och Bo Göran Kristoffersson 2000-2008, Visby stift.



Skriftestol (biktstol), tillverkad troligen 1657, målad 1723 av Jöns Wulff. Foto JL juni 2022.



Korbänk, troligen från 1600-talet, målad 1723 av Jöns Wulff, tillverkad med underrede och bakstykke från korbänk från 1300-talet. Foto JL juni 2022.



Korbänken från sydöst. Foto JL juni 2022. Till höger bevarade delar av korbänkens medeltida underrede. Foto Danne Pe Pettersson och Bo Göran Kristoffersson 2000-2008, Visby stift.



Detalj av korbänkens ryggstycke med målningar från 1723 av Jöns Wulff och lucka till bakomliggande murnisch. Under målningen skymtar rester av målning från 1300-talet. Foto JL juni 2022.



Bänkinredning från omkring 1700. De främre bänkradernas dörrar i norra och södra bänkkvarteret. Foto JL 2020 respektive juni 2022.



Bänkinredning från omkring 1700. Norra respektive södra bänkkvarterets dörrar. Foto JL juni 2022.



Bänk, omtalad som gossebänk, nu i tornet, tidigare i koret. Tillverkad 1755, målad av Erik Lodström.  
Foto JL juni 2022.



Läktare från 1779-1780, målad 1781 av Tomas Malmberg.  
Utbuktning och pelare troligen från orgelns tillkomst 1839.  
Foto JL juni 2022.



Orgel med fasad ritad av Johan Fredrik Åbom 1839, byggd av Sven Peter Pettersson samt Karl Karlsson, Bro, och Olof Broström, Eriks. Foto JL juni 2022.



Skulpterat huvud i trä från tidigt 1300-tal (1892-2005 i Gotlands Museum). Till höger kalk av förgyllt silver från 1485, flyttat från Fole kyrka, cuppan omgjord 1744. Foto Danne Pe Pettersson och Bo Göran Kristoffersson 2000-2008, Visby stift.



Skrin av målat trä, medeltida. Till höger kista av trä från 1500-1600-talet (?). Till vänster del av värja från tidigt 1700-tal för infanteriofficer. Foto Danne Pe Pettersson och Bo Göran Kristoffersson 2000-2008, Visby stift.



Dopfund, tillverkad omkring år 1200 av Sigraf, målad 1723 av Jöns Wulff. 1955 flyttad från koret till den i tornbågen kvarliggande sockelstenen. Foto JL juni 2022.



Dopfunten samt detalj av cuppan. Foto JL juni 2022.



Dopfundens fot och lock. Foto JL juni 2022.





Nummertavla, tillverkad och målad 1742 av Johan Hernell. Till höger votivskepp, troligen från 1700-talet. Foto JL juni 2022.



Fattigstock med okänd tillkomsttid, troligen eftermedeltida. Foto JL juni 2022. Till höger tidigare altarskiva, funnen 2001-2002 i korgolvet. Foto Danne Pe Pettersson och Bo Göran Kristoffersson 2000-2008, Visby stift.



Klocka, gjuten 1440. Foto JL 2022.



Detalj av klockan. Foto ES 2022.



Detaljer av klockans med sockennamnet Bro samt Apengetermärke. Foto JL respektive ES 2022.

## Restaureringar

Inre restaureringar går att följa från 1600-talets slut. Då tillkom till exempel vid en större ommålning 1686 den målade akantusdekoren på murarna och två år senare altaruppsatsen. Några år därefter förnyades hela bänkinredningen. En förändring av rummet innebar också Jöns Wulffs omfattande målningsarbeten i rummet 1723. Övriga samlade ingrepp i äldre tid har inte lämnat så många karaktärsskapande spår. Omkring 1920 skedde vissa förändringar varvid träväggen under läktaren flyttades längre västerut så att dopfunten kunde ställas upp på sin äldre plats. 1953-55 genomgick kyrkan en omfattande yttre och inre restaurering efter förslag av Erik Fant då bland annat de medeltida kalkmålningarna frilades och bänkinredningen gjordes mer bekväm. En yttre restaurering genomfördes 1993-94 och följdes av en inre 2001-02. Ett större ingrepp var då omläggning av golvet i tornrum och koret, varvid ett påträffat medeltida trägolv togs till förebild för det nuvarande. År 2005 sattes medeltida skulpturer upp och i kyrkorummet och 2022 genomgick rummet en rengöring efter viss vandalisering i augusti 2022.



Interiör mot öster under 1800-talets senare del. Foto i ATA.



Interiör mot nordöst. Foto Olof Sörling troligen omkring 1890, ATA.



Tornets bottenväning sedd mot nordväst medan träväggen stod i tornbågen med gossebänken stående här och putsen i dåligt skick. Foto Efraim Lundmark 1913, ATA.



Interiör av koret mot nordöst och öster. Foto Einar Erici 1914, ATA.



Interiör mot väster i början av 1900-talet. Brädväggen står framme i tornbågen. En lucka, större än öppningen i muren, sitter bakom orgeln. Foto Einar Erici 1914, ATA.



Interiör mot väster under 1900-talets början. Dopfunten är placerad i koret. Foto i ATA.



Interiör mot väster efter att dopfunten flyttats in under läktaren och brädväggen dragits längre in i tornet. Foto, troligen Anders Roland 1924, ATA.



Interiör mot öster. Foto Anders Roland 1924, ATA.



Interiör mot öster strax efter restaureringen 1953-55. Foto Gunnar Olsson, Gotlands Museums arkiv.

## Arkeologi

De gotländska kyrkorna erbjuder ett stort mått av arkeologiskt intressanta spår. Det gäller både marken som kyrkan står på och kyrkogården samt ibland även de närmaste omgivningarna. Kyrkorna byggdes ofta på redan etablerade platser och under de nära tusen år en kyrka stått på samma plats har det avsatt lämningar, som kanske inte är lika märkbara som den stående kyrkan men som är värda att uppmärksammas som viktiga kunskapskällor. Det är till exempel spår av tidigare kyrkobyggnader, bevarade trä- eller stenkistor, bildstensfragment, gravklot och gravstenar, men även runristningar och lösa föremål. I föreliggande avsnitt fokuseras på anläggningar under mark och golv. De artefakter som är med i rapporten är sådana som representerar något som kan peka på att det finns okända fornlämningar. I det här fallet är det företrädesvis vikingatida föremål som kan tyda på att det finns gravar kvar från det tidigaste kyrkoskedet.

På den norra sidan av kyrkorna ligger många av de äldsta kristna gravar som vi känner till. Här begravdes framför allt kvinnor under kyrkans tidiga existens i enlighet med ett könssegregerat gravskick. Redan under 1200-talet upphörde i flera fall bruket att använda norra sidan av kyrkogården som begravningsplats. Bruket återupptogs först under 1800- och 1900-talen. När den började användas för begravingar igen påträffades gamla gravar, inte sällan gravar från vikingatiden och den äldsta kristna tiden på Gotland. Ofta hade gravläggningen skett i kläder med spännen och utsmyckningar som hör vikingatidens sista del till. Fynden är mycket intressanta men tyvärr inte så utförligt beforskade som man kan föreställa sig. Det rör sig om föremålsfynd av vikingatida karaktär, av personlig art och som tillhört klädedräkten och med denna fått följa med i graven. Vanliga föremål är pärlor, knivar, kammar och olika typer av smycken relaterade till klädedräkten (Thunmark-Nylén 1995).

Under kyrkornas golv ligger ofta gamla gravar med bevarade trä- eller stenkistor. Något som också noterats särskilt är spår efter äldre kyrkor, träkyrkor i form av syllar, stavkonstruktioner eller sekundäranvända plankor och spår efter stenkyrkor i form av murverksrester under mark och golv. Dock har inte sekundärt inmurade detaljer i den nuvarande kyrkan som fasadstenar eller friser tagits upp i avsnittet om arkeologi, liksom inte heller ännu stående murverk som ingått i en äldre anläggning.

I putsen på kyrkornas väggar påträffas ibland medeltida inskrifter och putsristningar. Ofta har inskrifterna runor, vilket är av stort intresse för kunskapen om runor, eller innehåller graffiti i form av tecknade figurer. Av någon anledning har run- och bildstenar från äldre tider tagits till kyrkan för att införlivas i byggnaden. I kyrkornas byggstenar finns också stenhuggarmärken och med hjälp av dem kan man få en uppfattning om delaktigheten i kyrkobyggena.

Kyrkornas vindar och övervåningarna i tornen har genom tiderna använts som förvaring, även om kulturhistoriskt värdefulla föremål i regel tagits om hand och nu förvaras på annan plats. De lager som bildats på valvens ojämna ovansidor kan dock innehålla lösa delar till inventarier som tidigare förvarats där eller spår av tidigare reparationer på kyrkobyggnaden. De kan innehålla rester av vardagliga föremål som berättar om hur vinden och tornen har använts eller personliga saker som burits upp i hopp om få ett skydd i kyrkans hägn. Äldre stegar, klockrep, redskap från hur taken tjarats förekommer också. Kyrkogårdsmurar, såväl de medeltida som de yngre kan innehålla byggmaterial som per definition är fornlämning eller fornfynd, som till exempel stenar med ristningar.

I texten förekommer ett särskiljande av fornlämningar och övriga kulturhistoriska lämningar. Med *fornlämning* avses lämningar som enligt Riksantikvarieämbetets bedömning uppfyller fornlämningsrekvisiten (villkor baserade på Kulturmiljölagens 2 kap.), och vars lämningar huvudsakligen kan antas ha tillkommit före 1850. Med *övrig kulturhistorisk lämning* menas de typer av lämningar som enligt Riksantikvarieämbetets bedömning uppfyller fornlämningsrekvisiten, och vars lämningar huvudsakligen kan antas ha tillkommit 1850 eller senare samt de typer av lämningar som enligt Riksantikvarieämbetets bedömning inte uppfyller fornlämningsrekvisiten. Rörande registren är det dock viktigt att peka på några källkritiska problem. Fornsök och Fornreg, de digitala registren för information om fornlämningar, är användbara källor för information om kyrkomiljöer. Men de utgör i sig ett källkritiskt problem då 10 000-tals lämningar vid digitalisering har kommit att registreras på felaktig nuvarande belägenhet eller fyndplats. Ofta är uppgifterna korrekta men när flera fornlämningar påträffats intill varandra, som till exempel stenkistor på kyrkogården, är det svårt att veta om en borttagen kista i ett dokument är densamma som en som i tidigare upprättade beskrivningar anges ligga kvar på fyndplatsen.

## Arkeologiska undersökningar

Vid grävning 1952 för en grav tre meter norr om långhusets nordvästra vägg påträffades en hållkista. Anläggningen undersöktes samma år och den låg cirka 40 cm under markytan. Graven innehöll tre skelett åtskilda från varandra av tunna sandlager. Inga gravfynd noterades vid undersökningen. Ungefär 150 cm söder om den undersökta hållkistans västra gavelhäll noterades ytterligare en hållkista som dock inte undersöktes<sup>1</sup> och denna torde väl därför ligga kvar. Skeletten från hållkistan togs tillvara och finns på Historiska museet.<sup>2</sup>

År 1978 utfördes en arkeologisk förundersökning på kyrkogården i Bro. Syftet var att undersöka möjligheterna för en tilltäkt stuprörsdränering. Schakt togs upp norr om tornet (50 cm djupt) varvid två kranier påträffades. Nordväst om sakristian påträffades ett sotlager (ca 5 cm i tjockt) då man grävde (ned till 90 cm djup). Söder om koret togs upp ytterligare ett schakt. Då hittades en (70 cm bred) stenhäll med sliten ovansida (låg på 120 cm djup). Ytterligare en häll, en kantställd sådan, påträffades samt ett kranium.<sup>3</sup>

År 2001 gjordes inte mindre än tre arkeologiska undersökningar varvid bland annat nedan nämnda bildstenar påträffades. Utöver dessa påträffades ett flertal gravar i kyrkan och mängder av fynd togs tillvara och dessa förvaras på Gotlands Museum. För mer detaljer uppgifter angående dessa tre undersökningar hänvisas till Widerström (2001a, b & c).

## Fornlämningar

Två bildstenar är inmurade i långhusets sydvägg och de är klassade som ”Övrig kulturhistorisk lämning”.<sup>4</sup>

Strax utanför den södra stigluckan står en svärdslipningssten klassad som ”Fornlämning” lutad mot kyrkomuren. Enligt uppgifter i Fornreg fanns det vid 1940-talets inventering två svärdslipningsstenar på platsen men vid ny inventering 1976 var det bara en.<sup>5</sup>

<sup>1</sup> Gustafsson 1952

<sup>2</sup> SHM inv. nr. 24801

<sup>3</sup> Andersson 1978

<sup>4</sup> L1977:46 (Bro 24:1) & L1977:47 (Bro 24:2)

<sup>5</sup> L1975:1879 (Bro 25:1)

Öster om den västra kyrkogårdsmuren ligger ett gravklot som klassas som ”Övrig kulturhistorisk lämning”.<sup>6</sup>

## Övrigt

Thunmark-Nylen nämner två fynd av kyrkogårdsfynd. Fyndkontexterna är oklara men det nämns att det ena, ett hänge, är hittat i en grusgång på kyrkogården. Det andra fyndet är två föremål, en vristring och ett djurhuvudformat spänne. Båda föremålen förvaras på Gotlands Museum.<sup>7</sup>

I marken vid grinden i den västra kyrkogårdsmuren ligger en bildsten och ytterligare tre bildstenar finns i kyrkan, två under golvet i tornkammaren och en under långhusets golv. De påträffades vid arkeologiska undersökningar 2001.<sup>8</sup> Inga av dessa fyra bildstenar har någon antikvarisk klassning.

## Värdering

### Allmänt

Alla kyrkor bidrar till att materialisera bilden av det heliga. Invändigt utgör de en ram för mötet mellan människan och det livsavgörande på ett sätt som andra rum inte gör. Till det yttre markerar de sin belägenhet i landskapet, men tar också det yttre rummet i anspråk och utgör en påminnelse om värden som ligger vid sidan om vardagen. Genom historien har betoningen legat på olika delar och egenskaper i kyrkan. Samtidigt finns det många likheter mellan skilda kyrkor, särskilt för dem som ingår i samma kyrkliga tradition. Stor omsorg har sedan det kristna kyrkobyggandets äldsta tid ägnats konsten och arkitekturen. I kombination med att många kyrkor också är gamla hör de till våra viktigaste kulturmiljöer.

Kyrkorna på Gotland utgör en del av den världsöverspännande kristna kyrkans byggnader, en del av kyrkorna i Sverige och en del av kyrkobyggandet på Gotland. Gotlands kyrkobyggande är relativt homogent. Byggnadsdetaljers utformning och tillvägagångssätt vid kyrkornas planering återkommer mellan olika socknars kyrkor, men kan sedan skilja sig från principer som använts i andra landsändar. Exempel på det är att de äldsta gotländska stenkyrkorna följde samma modell av kyrka med långhus, kor och absid, som var allmän i de nordiska länderna. I nästa skede kom dock kyrkorna att förnyas på 1200- och 1300-talet på ett för Gotland karakteristiskt, men i övriga Sverige okänt sätt. Under 1200-talets slut och 1300-talet byggdes kyrktorn på Gotland, vilket sällan hände vid kyrkorna på fastlandet. Den gotländska kalkstenen möjliggjorde valvslagning och byggnadsskulptur utan motstycke i resten av Sverige till vare sig mängd eller konstnärlig kvalitet. Under 1400-talet byggdes kyrkor om- och till i Mellansverige och försågs med heltäckande kalkmålningar, något som inte hade någon motsvarighet på Gotland. Under 1800-talet förnyades tusentals kyrkor i södra och västra Sverige genom att en äldre revs och ersattes av en ny och större, eller byggdes om genomgripande. Detta berörde endast någon enstaka av de gotländska kyrkorna. Sammantaget har detta gjort att de gotländska kyrkorna representerar ett medeltida byggande under en tid då inte så mycket byggdes i övriga Sverige. Men utmärkande är dessutom att på Gotland finns dessa medeltida byggnader ofta kvar, relativt oberörda av senare förändringar och ännu i bruk.

<sup>6</sup> L1977:109 (Bro 24:3).

<sup>7</sup> Thunmark-Nylen 1995. Gotlands Museums inv. nr: GFC 9502 & GFC 10155 (hänget).

<sup>8</sup> Widerström 2001a & 2001b & 2001c.

Härigenom utgör varje kyrka ett omistligt exempel på medeltida kulturmiljö inte bara ur ett lokalt gotländskt perspektiv utan även ur ett riksperspektiv. Eftersom inte heller Centraleuropa efter krigstider och andra perioder av förändringar till så hög grad har kvar större uppsättningar av medeltida sockenkyrkor och framför allt medeltida träskulptur har de gotländska kyrkorna därigenom ett internationellt intresse. De formades i hög grad under inflytande av byggmästare från västra Tyskland, från Westfalen och området kring Köln, vilket ytterligare ger dem en internationell betydelse, liksom att det tidiga kyrkobyggandet uppvisar stilpåverkan från östra Europa. Sedan 1800-talets slut har kyrkorna på Gotland kommit att uppmärksammas av arkitekter och konstnärer och har fått stå förebild för kyrkor på fastlandet, vilket gör att kyrkor från 1800- och 1900-talet med gotländskt inspirerade motiv återfinns i Skåne, Västergötland, Stockholm och på andra platser.

De gotländska kyrkorna har vissa särdrag i formen, men de intar också en särskild ställning i bygden. Över hela Sverige har, liksom i många andra länder, kyrkan utgjort en central och samlade punkt, även om de mera sällan legat mitt i en by, så som de gör i en del andra delar av Europa. Men på Gotland har kyrkans roll som samlade byggnad levt kvar bättre än på en del håll. Denna uppfattning är stark även i resten av Sverige, men bebyggelseförskjutningar till följd av nya järnvägssamhällen och bruksorter, en mer polariserad sockensammansättning, större avstånd mellan kyrkorna och att de inte har haft torn kan ha bidragit till det. Medan kyrkorna på Gotland genom sina torn och tätare avstånd samt en viss skepsis till förändringar har behållit sin plats i en sockenmedvetenhet, som även i sig är ovanligt stark på Gotland.

För de gotländska kyrkornas kulturhistoriska värde och särställning gäller åtskilliga gemensamma saker. Kyrkorna är närmare hundra och Gotland utgör som Visby stift det stift som har nästan uteslutande medeltida kyrkor, därtill tillkomna och ombyggda före mitten av 1300-talet. Eftersom de så tydligt har parallella tillkomsthistoriker utgör varje kyrka en omistlig del i ett pussel av olika byggnadsetapper. Byggnaderna är utsmyckade av skulpterade portalomfattningar, kalkmålningar och skulpturer. Glasmålningarna saknar till omfattning motstycke i resten av norra Europa. 93 procent av bevarade medeltida glasmålningar med figurscener i Sverige kommer från Gotland (i kyrkorna eller på museer). Flera medeltida möbler, mest bänkar, finns också i kyrkorna. Föremålen visar hur kyrkorna användes under medeltiden och kan bidra till att ge en autentisk upplevelse av medeltida miljöer. Inte minst gäller detta kyrkornas vind och särskilt tornets övervåning, där rummet i hög grad präglas av murade dörr- och fönsteröppningar som skapar en autentisk ljussättning. Virket och murbruket kan visa upp spår från hur själva byggnadsarbetet gick till och kan avspegla hur kyrkan i äldre tid drabbats av eldsvåda.

Föremålen i kyrkorna är inte bara medeltida. Gotland har även en hög andel av bevarade bänkinredningar från 1600-talet av ett slag som på svenska fastlandet ersattes av ny inredning i slutet av 1800-talet. Från 1700-talet finns bevarat ett rikt måleri, inte minst målningar på bänkinredningen. De gotländska dopfuntarna utgör ett särskilt kapitel, där de mest framträdande utgörs av de tidigmedeltida sandstensfuntarna, som fick ett nytt uppsving på 1600-talet. Södra Gotlands stenhuggerier producerade sedan altaruppsatser i sandsten av ett slag som inte är vanligt utanför Gotland. Genom det sena 1800-talets och 1900-talets kyrkorestaureringar, ofta av framträdande stockholmsarkitekter, kan man följa förändringar i synen på öns kyrkor.

Kyrkornas lägen visar på centrala platser i bygden, placerade vid en tidigare korsväg med, om inte förhistoriska så åtminstone medeltida ursprung. De avspeglar det höga välstånd från medeltidens omfattande handel som rådde när de kom till och illustrerar något av den komplicerade

kyrkohistorien. Av stor betydelse är kyrkogårdarna runt kyrkorna som är omvårdade och används. Många av dem har en intakt medeltida utsträckning. Andra visar kyrkogårdens utveckling under 1800-talet och hur folkmängden ökat. Trädrader och gravtyper illustrerar hur nya delar har tagits i bruk under 1800- och 1900-talet.

Anmärkningsvärt är att kyrkorna ännu används för sitt ursprungliga syfte. För Gotlands del har det kunnat ske utan större ombyggnader av kyrkorna, trots förändringar i befolkningsstorlek. Nästan alla är i bruk (de som är öde har varit det sedan minst 400 år) och används, om än med olika intervall. Öns kyrkor har genom sin ålder, kvalitet och i sammanhanget starka karaktär en identitetsskapande roll. I de många, ofta små, socknarna finns en särskild känsla, där kyrkorna intar rollen av kraftfulla symboler för hemsocknen. Hur klockorna har ringts avspeglar skillnader mellan kyrkorna och än idag finns kinningsstenar beredda i klockvåningen för det ringningssätt med små stenar som endast finns på Gotland och de skånska landskapen. Kyrkorna har både en starkt lokal förankring och utgör samtidigt punkter i ett världsomspännande nätverk som förbinder länder och kontinenter genom religion, arkitektur, konst, musik över århundraden.

Sedan ett drygt sekel har kyrkorna på ön varit en turistmagnet. De är öppna sommartid, på ett annat sätt än på det svenska fastlandet, och brukar vara välbesökta.

## Bruksvärden

Följande bygger på de 349 svar från besökare som inkom via de enkäter som sommaren ställdes 2019 i 16 kyrkor i Romaklostets och Klinte pastorat. Av dessa 349 personerna besökte 52 % kyrkan för första gången.

De som räknas in som återkommande besökare har angivit att de besöker kyrkan ofta, ibland eller sällan/någon gång per år. Genomgående är gravskötsel, besök av anhörigs grav samt delta i gudstjänst och andakt de främsta anledningarna till besök. Av de barnfamiljer som bor i socknarna kan man utläsa andra motiv till återkommande besök en förälder skriver såhär ”Vi bor nära kyrkan. Ibland går vi hit och letar Pokémon och övar vår minsta att läsa, precis som vår äldsta son gjorde när han lärde sig läsa”. Konserter anges också som en stor anledning till besöket. För dessa besökare står kyrkan för hembygd, barndom, en knutpunkt, trygghet samt en plats för slakten genom århundraden. De uttrycker en stor glädje och stolthet över sina kyrkor och betonar hur viktig den är för sockens identitet, historia och sammanhang samt för individens släkthistoria.

Förstagångsbesökarna kan majoriteten kopplas till turism, många anger att de hade som mål att besöka minst en kyrka på ön under sin semester eller att besöka många/samtliga av öns kyrkor. Benämningen kyrksafari var en återkommande anledning. Några av dessa förstagångsbesökare uppskattar kyrkorna som en stillsam plats att komma till för att få lite lugn och ro, medan andra ser kyrkan som ett värdefullt nationellt kulturarv och historiedokument. Intresse för konst, kultur, arkitektur och historia beskrivs återkommande som en av anledningarna till besöket.

Generellt sätt var besökarna mycket nöjda med tillgängligheten (74%). Många påpekade att det är trevligt att kyrkan är upplåst så att man får möjlighet att komma in samt är glada att se att kyrkorna och kyrkogårdarna är så välskötta. De som inte var nöjda med tillgängligheten påpekade oftast för dålig belysning i kyrkan, nedsatt framkomlighet med rullstol och dylikt i grusgångar samt vid trösklar, svårighet att öppna eller stänga porten.

När det gäller information var det många som saknade informationsbroschyrer att titta i på plats samt att kunna köpa med sig hem. Där det fanns information efterfrågades mer lättläst text och mer bilder. Genomgående önskades även information på engelska samt ibland även tyska. Flera kommenterade att de sökte mer information på nätet eller i turist-appar samt kompletterade med information från böcker, exempelvis *Änglar & Drakar*.

## Kyrkobyggnaden

Bro kyrka hör till de mest besökta på Gotland och en av dem som brukar kunna pekats ut som mest sevärda. Förutom läget nära Visby och en av öns större vägar kan detta förklaras med att kyrkan är innehållsrik på föremål och byggnadsdelar från olika tider. Den har också relativt ringa berörts av de genomgripande restaureringarna under 1800- och 1900-talet som företagits på många andra håll och därför finns i hög grad måleri och färgsättning bevarad från 1600- och 1700-talet som inte har varit övermålad. Viktiga inslag för karaktären utgör murarnas målade akantusrankor från 1686 och inredningens 1700-talsdekor av Jöns Wulff, Erik Lodström och Tomas Malmberg. Intressanta och uttrycksfulla inslag utgör också de kompletteringar som omkring 1700 gjordes av de aldrig överkalkade medeltida valvmålningarna och den bevarade övermålningen på den medeltida dopfunten, som fått vara kvar trots senare tiders restaureringar.

I kyrkans yttre är det värt att lyfta fram de många reliefstenar i sydfasaden som kan berätta om den tidigare kyrkan på platsen samt bildstenarna. Både kor- och långhusportalerna utgör rikt dekorerade medeltida portalomfattningar av de för Gotland bland de nordiska ländernas kyrkor så utmärkande slaget. Båda portalerna har rikt huggna kapitalband, där det västra på långhusportalen med sina huggna figurreliefer håller en särskilt hög klass. Närmast unikt är hur väl bevarade färgspår som portalerna uppvisar och som berättar om den granna färgsättning de en gång hade.

När huvudportalen och intill tornet ligger bönekammaren – ett rum kring vilket det funnits många tolkningar – och som omsluter en nisch med ett hagioskop, titthål, in till kyrkorummet. Rummet är det största i sitt slag på Gotland och bidrar med kunskap kring hur de medeltida kyrkorna användes.

En karaktärsskapande detalj i kyrkans yttre är den rotända som skjuter ut ur västra tornmuren, kring vilken det uppstått olika berättelser. En annan viktig sak är dörrarnas medeltida järnbeslag.

Kyrkorummets arkitektur utmärks för sin höga resning, som kontrasterar mot den låga triumfbågen. Ett viktigt förhållande är att alla rummets öppningar är desamma som under medeltiden, även om glasmålningarna i fönstren var fler. Viktiga företeelser är att båda de medeltida sidoaltarna finns kvar och att de på ett intressant sätt är infogade i sidonischer för att skapa mer plats.

Av stort värde för rummet upplevelse är korets inredning, där flera delar finns från 1600-talet, som altaruppsats, skriftestol, altarring och korbänk, vars måleri från 1700-talet aldrig varit övermålad. Utmärkande är också Jöns Wulffs landskapsmålning på korbänkens ryggstycke, över vilken ett stämningsskapande votivskepp är placerat med murens akantusrankor som bakgrund.

Ett värdefullt yngre tillskott är det golv som lades under restaureringen 2001-02 och som återger det medeltida golv som skymms under detta och för vilket öppningsbara luckor visar upp originalgolvet. Ett diskret men mycket anmärkningsvärt inslag i kyrkorummet är de ristningar som finns på södra muren i tornet och som visar på hur platsen använts för att undervisa i samtida filosofiska tankesystem.

## Kyrkans inventarier

Altaruppsatsen från 1600-talets slut tillhör den för Gotland utmärkande typen, tillverkad av sandsten. Storleken är väl avvägd för att inte skymma östfönstren. Något ovanligt är centralmotivet som är helt målat och inte skulpterat i relief som annars är det vanliga. Kyrkorummet har en rik uppsättning medeltida träskulptur, varav några från 1100- och 1200-talen, i sen tid återbördade från museisamlingar. Särskilt kan här framhållas ett skulpterat huvud från 1300-talet. En av skulpturerna står på det ena sidoaltaret.

Kyrkan är en av de mycket få på Gotland och i landet, som har två bevarade medeltida sidoaltaren. Invid den rikt målade predikstolen på det andra sidoaltaret sitter ett timglas med en ovanligt välbevarad tidtavla, en mekanisk som drivs fram när timglasen vänds. Bekännelsepallens ovanligt rika målning visar två uppsträckta händer mot himlen, något som kan uttrycka 1700-talets mer personligt inriktade fromhetsinriktning. Orgeln är ovanligt välbevarad från 1800-talets förra hälft, både vad gäller verket och fasaden.

Dopfunten från 1200-talet, gjord i sandsten av mästaren Sigraf har bemålning från 1700-talet som ger en bild av hur de medeltida dopfuntarna ursprungligen varit bemålade. På dopfunten ligger ett av de bättre bevarade medeltida dopfuntslocken i landet. Klockan från 1440 är av särskilt intresse då den även anger sockennamnet Bro, vilket visar att den göts specifikt för kyrkan. Kyrkan har en ovanligt fint dekorerad nattvardskalk från 1400-talets slut. Bland inventarier kan även lyftas fram ett målat medeltida skrin, en kista i trä, samt en värja från 1700-talet.

## Kyrkogården

Bro kyrkogård tillhör Gotlands mindre kyrkogårdar och har troligen till stora delar kvar sin medeltida utsträckning, förutom mot norr där den har utvidgats.

Väster om kyrkogården ligger en medeltida trappgavelsportal vilken utgjorde infart till den medeltida prästgården. Det finns inte några synliga spår av den prästgården idag men den bevarade portalen bidrar till ett historiskt och miljöskapande värde.

Kyrkogården omges av stenmurar av ålderdomlig karaktär med stenar av varierande storlek och med stora stenar i basen. I vissa delar finns medeltida stendetaljer från kyrkobyggnaden.

På kyrkogården finns två huvudgångar. I övrigt saknas gångar vilket bidrar till den ålderdomliga karaktären

Vid den östra respektive södra ingången finns medeltida stigluckor. Det finns även en igenlagd öppning i den östra muren som ledde ut en medeltida brunn som ligger alldeles nära kyrkogården.

Kyrkogården omgavs tidigare av en trädkrans. Idag återstår tre äldre träd mot vägen i söder vilka är värdefulla på grund av sin ålder och att de bidrar med grönska till den annars öppna kyrkogården.

Kyrkogården speglar människors liv och samhällets förändringar, traditioner och ideal. Eftersom kyrkogården har en lång kontinuitet finns ett antal äldre gravvårdar med innehållsrika inskriptioner som berättar om de människor som är knutna till Bro socken. Gravarna finns framför allt söder om kyrkan. 16 av gravvårdarna på kyrkogården anges som kulturhistoriskt värdefulla i kyrkogårdsinventeringen 1996. I en uppföljande inventering pekas 61 gravvårdar ut som kulturhistoriskt värdefulla.

### Naturvärden

Träden, och buskagen är värdefulla miljöer för kryptogamer och insekter och som boplatser för fåglar. Det gäller även murar som inte är putsade. En stor del av den biologiska mångfalden är knuten till gamla träd och idag utgör kyrkogårdarna en av de viktigaste miljöerna för bevarandet av hotade växt- och djurarter.

Vid Bro kyrkogård finns inte några speciellt värdefulla träd utpekade av Länsstyrelsen. Man bör uppdatera om det finns några rödlistade arter genom kontakt med Länsstyrelsen. Vi rekommenderar att man använder Riksantikvarieämbetets metod *Fria och Fälla (2014)* vid förändringar av trädplanteringar som kan påverka murar och gravvårdar.

## Händelselista Bro kyrka

ÅR	BYGGNADSDDEL ETC.:	REF.
1196	Byggnadsår enligt Strelow.	SvK
1100-tal	Processionskrucifix (nu i Gotlands fornsal).	SvK
o 1200	Den första kyrkan (ev. absidkyrka) på platsen uppfördes, varav tornet samt återanvänd fasadsten m.m. återstår. Triumfkrucifixet (enligt SvK från 1100-talets mitt). Dopfunten av Sigraf.	GK
1214-15	Virket i tornkammarens golv daterades vid restaureringen 2001-02 m. h. a. dendrokronologi.	GF
1230-40	Kalvariegrupp av vilken Maria och Johannes samt ett huvud finns kvar.	SvK
o 1250	Nuvarande koret och sakristian uppfördes (SvK anger 1230-tal).	GK, SvK
o 1280-1300	Valvmålningarna.	GKM
o 1300	Långhuset och botgöringscellen uppfördes. Muralmålningar på långhusets Ö vägg. Träskulptur föreställande S:t Olof samt ett huvud tillhörande ett manligt helgon.	GK, SvK GK, GKM SvK
1302-03	Virket i långhusgolvet daterades vid restaureringen 2001-02 m. h. a. dendrokronologi.	GF
t. 1300-tal	Träskulptur föreställande sittande påve, ett arbete av Bungemästarens verkstad samt ett huvud av ett manligt helgon av Fogdömästaren.	SvK
1400-tal	Muralmålningar av "Passionsmästaren" i långhuset och koret (GK anger i mitten av 1400-talet) fragment finns kvar i koret. Träskulptur föreställande Madonna med barnet.	GK, GKM SvK
1440	Kyrkklockan gjuten av "Die Apengeter" (GK anger "1400-tal").	GKR, GK, SvK
o. 1450	Träskulptur föreställande stående apostel.	SvK
Medeltida	Ljusstavar av trä (nu på Gotlands fornsal).	SvK
1671	Årtal i tidigare flöjel, nu i GF.	SvK
1686	Invändig målning (GKM anger "1690-talet") då bl.a. 1200-talsmålningarna i valven imålades.	GK, GKM
1688	Altartavla av sandsten, målad s å av Andreas Hamborger.	GK, GKS
1600-tal	Ljuskrone för 8 ljus. Altarringsdyna i flamsk vävnad, troligen inköpt 1614 (nu på Gotlands fornsal).	SvK SvK
o. 1700	Värja.	SvK
t. 1700-tal	Bänkinredning, ersätter troligen en äldre bänkinredning från vilken man fann syllar till under restaureringen 2001-02.	GF
1714	Tornhuven blåste ned.	Lemke
1723	Predikstolen målades av Jöns Wulff, vilken även målade dopfunten, skriftepallen (SvK att den troligen målades 1755 av E. Lodström) och korbänken samt akantusrankorna på	GKS, GK, ATA, SvK

ÅR	BYGGNADSDEL ETC.:	REF.
1723	långhusets och korets väggar samt på väggen i tornbågen (SvK anger att han även målade kyrkbänkarna).	
1742	Levererades en nummertavla av Johan Hernell.	SvK
1745	Två kollektståvar.	SvK
1755	Bekännelsepallen målades troligen av E. Lodström.	SvK
1764	Timglasets ställ.	SvK
1779-80	Läktare.	GK, SvK
1781	Läktaren målades av Thomas Malmberg (GKS som anger tiden till 1781-82).	GK, GKS
1791	Skåp i sakristian vilket målades av Malmberg.	SvK
s 1700-tal	Draperimålning bakom predikstolen.	GK
1700-tal(?)	Votivskepp.	SvK
1839	Orgel.	GK
1878	Åsknedslag i tornet, tornhuvud förstördes.	SvK
1879	Ny tornhuv (årtal i flöjel).	Inskr.
1905	En ljuskrona för 16 ljus skänktes till kyrkan.	SvK
1929	Tegeltaken på långhus, kor och sakristia lades om på tät bördning, årtal på korportalens insida.	ATA, GF
1931	Centralvärmesystem (lågtrycksånga) med pannrum under sakristian installerades.	ATA
1946	Runhäll från kyrkogården uppsatt på sakristians vägg.	ATA
1947	Votivskeppet restaurerat.	ATA
1948	Nya kolonetter (6 st.) i långhusets S portal.	GF
1953	Sakristian reparerades genom kalkning av väggar och valv. Orgeln restaurerad. Bänkinredningen ändrades efter ritning av arkitekt Erik Fant, Stockholm. Åskledare.	GF ATA
1955	Ut- och invändiga restaureringsarbeten (byggmästare Olof M. Pettersson, Rone): Ny tornpanel, ny fasadputs, el-belysning, rengöring av väggar och valv, framtagning av muralmålningar och konservering av inventarier, konservator Erik Olsson Sanda. (GKM anger "1953-54").	ATA, GF, GKM
1959	Faltaken på stigluckorna lades om.	GF
1961	Vattenburet värmesystem installerades.	GF
1964	Utvändig restaurering efter förslag av arkitekt Leif Olsson, Stockholm, entreprenör Byggnadsfirma Herbert Forslund, Visby: Sanering av husbocksskador i tornet, omläggning av tegeltaken, nytt tegel på kyrkans N sida, garneringar av kopparplåt, blyplåt på fönsterbänkar och kapitälband, nytt golv samt bjälklag i botgöringscellen.	GF
1974	Ljuskronorna elektrifierades, el-belysning på vindarna och kyrkogården.	GF

ÅR	BYGGNADSDEL ETC.:	REF.
1978	Väggar och valv i sakristian kalkades, konservator Marianne Korsman-Ullman. Stuprörsdränering.	GF
1980	El-ringning.	GF
1988	Högtalaranläggning. Korbänken konserverades av konservator C. H. Eliason, Visby.	GF ATA
1993-94	Utvändig restaurering efter förslag av arkitekt Jan Utas, Visby, entreprenör Byggnadshyttan på Gotland: Omfattande reparation av tornhuvens stomme, ny panel på hela huven, nytt klockdäck, stabilisering av klockbocken, omläggning av tegeltaken på kor, långhus, sakristia och botgöringscell, reparation av takstolskonstruktionerna, utbyte av avvattningsanordningar av koppar mot stålplåt, översyn av fönster, komplettering av åskskydd, trappor, stegar, inspektionsbryggor samt belysning på vindarna och i tornhuvens, reparation av stigluckorna.	GF
1998	Länsstyrelsen beslutar om trädfällning, reparation av mur och flyttning av gravhällar.	ATA
2001-02	Inre restaurering efter förslag av arkitekt Jan Utas, Visby: Det äldre golvet och bjälklaget lagades samt tillverkning och iläggning av nya golv. Väggar och valv rengjordes, muralmåleri konserverades. Ristningarna i tornrummet dokumenterades, de kalkades över med ett tunt kalkskikt. En isolerad vägg monterades mot läktaren. Pannrummets väggar putslagades och målades. Bräddväggen vid dopfunten behandlades mot skadedjur och renoverades. Trägolven i långhus och tornrum avlägsnades, det medeltida trägolvet i långhus och torn demonterades och bjälklaget reparerades med bilat virke. Det medeltida golvet återmonterades, och en kopia av golvet lades ovanpå. Mellan golven placerades rör till värmesystemet och elledningar. Ett äldre stengolv i koret frilades och kompletterades, nivån höjdes något. Altaravsatsens golv demonterades liksom altarskrank och knäfallet – rötskadat virke i bjälklaget byttes. Nytt trägolv lades. Ny värmepanna installerades. Kor- och långhusportalen tätades och slagregnsavlopp anordnades. Bänkinredningen demonterades och justerades för att passa det nylagda golvet. Läktaren justerades, räcket höjdes. Under trappan byggdes ett förråd. Altarskranket justerades. Triumfkrucifix, dopfuntslock, nummertavla, bekännelsepall, votivskepp, timglas, ljusstakar, katafalker, tavlor dopfunt och orgelfasad, duva till predikstol, ljusstakar, skåp i sakristian,	GF

ÅR	BYGGNADSDEL ETC.:	REF.
2001-02	bockbord, bänkinredning, altaruppsats altarskrank, kor-biskops- och gossebänkarna, katafalk, väggskåp, predikstol, brädvägg samt dörr till torntrappan rengjordes och konserverades. Värmen i koret kompletterades med radiatorer bakom altaret. Belysningen justerades och kompletterades Hissar till ljuskronorna monterades.	
2003	Gravkors och bildsten konserverades av Stenkultur i Sthlm AB.	ATA
2005	Orgeln restaurerades enligt orgelbyggare T. Svenskes förslag. Sex medeltida träskulpturer, som deponerats i läns museet, konserverades av C. H. Eliason och placerades i kyrkan. Textilkonsulenterna inom företaget Lotine anordnade bättre förvaring för kyrkas textilier samt ombesörjde att textilierna rengjordes alt. konserverades.	GF GF GF
2005	Minneslund.	GF
2006	En utställningsmonter för föremål funna i kyrkan byggdes och placerades under läktaren.	GF
2007	Konservering av altaruppsats, predikstol och bänkar. Ansvarig entreprenör, Byggnadshyttan på Gotland.	
2010	Beslut om restaurering av kyrkogårdsmuren.	
2013	Beslut om byte av grind vid kyrkogården.	
2017	Beslut om utbyte av tornspira.	
2021	Beslut om konservering av 20 gravvårdar.	
2022	Kyrkorummet med dess inredning och inventarier saneras efter en skadegörelse. Entreprenör Konservator Svenning.	GM

#### Förkortningar:

ATA	Riksantikvarieämbetets arkiv, Stockholm (24/10 2007).
GF (GM)	Gotlands fornsals arkiv. (Gotlands Museum).
GK	Lagerlöf, E., och Svahnström, G., Gotlands kyrkor. En vägledning, 1991.
GKM	Söderberg, B. G., Gotländska kalkmålningar 1200-1400, 1971.
GKR	Rohr, I., Gotlands Kyrkklockor och Ringningsseder, 1985.
GKS	Svahnström, G., och Svahnström, K., Måleri på Gotland 1530-1830, 1989.
ISO	Johansson, T. (red.), Inventarium över svenska orglar 1989: II, Linköping och Visby stift, 1990.
Inskr.	inskrift i kyrkan
kh	kyrkoherde
Lemke	Lemke, Visby stifts herdaminne, 1868.
Muntl.	Muntlig uppgift från församlingen.
o.	omkring
s.	sent
SHM	Statens Historiska Museum
Strelow	Strelow H. Nilssön, Cronica Guthilandorum, 1633.
SvK	Sveriges Kyrkor, Gotland bd I:3, 1929.
t.	tidigt

## Lagskydd

Kyrkor har ett generellt lagskydd, som till stor del handlar om deras kulturhistoriska värde. Eftersom lagstiftningen måste vara exakt har kyrkobyggnader enligt Kulturmiljölagen definierats som en kyrka som var invigd och förvaltd av Svenska kyrkan vid början av år 2000. Av dessa har kyrkor byggda före 1940 (och några speciellt utvalda yngre) ett särskilt lagskydd (KML 4 kap. 2-5 §§). Särskilda instruktioner finns i lagen kring kyrkliga inventarier och begravningsplatser. Att kyrkor inom Svenska kyrkan i dessa sammanhang har en särställning framför andra beror inte på samfundstillhörighet eller band till svenska staten utan på att Svenska kyrkan omfattar de äldre kyrkor som ofta har rika konst- och kulturskatter och som av tradition på ett lokalt plan har haft en stark offentlig ställning. Lagstiftningen har hållits på en generell nivå, men en närmare precisering kring enskilda kyrkomiljöers lagskydd finns i Kulturmiljövårdens bebyggelseregister (Bebyggelseregistret). Därutöver finns en del äldre frikyrkor som är byggnadsminnen, kyrkor som i historisk tid tagits ur kyrkligt bruk och övergått till privat eller statlig ägo samt kyrkoruiner. Dessa omfattas av lagbestämmelser kring byggnadsminnen, fasta fornlämningar med mera. Här har samlats en förteckning över de lagbestämmelser som reglerar användning och förändringar av kyrkor, kyrkoinventarier och begravningsplatser som kulturmiljöer.

### Kulturmiljölagen (1998:950) t.o.m. SFS 2019:864

Kyrkobyggnaden, kyrkogården, begravningsplatsen, och de kyrkliga inventarierna skyddas av Kulturmiljölagens (tidigare kallad Kulturminneslagen) olika kapitel enligt nedan:

- 1 kap. 1 § anger att det är en nationell angelägenhet att skydda och vårda kulturmiljön samt att det ansvaret delas av alla med syftet att tillförsäkra nuvarande och kommande generationer tillgång till en mångfald av kulturmiljöer.
- Fornlämningar och fornfynd skyddas av 2 kap. både de som är kända sedan tidigare och de som inte är kända sedan tidigare. Flertalet kända finns i Riksantikvarieämbetets databas fornsök.
- 4 kap. 1 § anger att kulturhistoriska värdena i kyrkobyggnader, kyrkotomter, kyrkliga inventarier och begravningsplatser är skyddade enligt bestämmelserna i detta kapitel. 2-5 §§ reglerar kyrkobyggnaden och kyrkotomten. skydd för kyrkliga inventarier 6-10 §§, 11-15 §§ reglerar begravningsplatser. 15 a beredskapsförberedelser som under höjd beredskap behövs för vård och underhåll av de kyrkliga kulturminnena.
- 5-8 kap. skydd mot utförelse av respektive återlämnande av kulturföremål som olagligt förts bort från en stat.
- 9 kap. begränsar militär användning av kulturegendom i händelse av väpnad konflikt med hänvisning till Haagkonventionen från 1954.

### Begravningslagen (1990-1144) t.o.m. SFS 2019:867

Begravningslagen reglerar verksamheten för kyrkogårdar, begravningsplatser och krematorier. I begravningslagen understryks den enskilda gravrättsinnehavarens rättigheter och skyldigheter gällande gravanordningens utformning och skötsel. I lagens 7 kapitel ges möjligheter för upplåtaren, dvs kyrkogårdsförvaltningen att skydda och behålla kulturhistoriskt värdefulla gravplatser och gravvårdar.

## Plan- och bygglag 2010:900 t.o.m. SFS 2020:603

Plan- och bygglagen reglerar användning av mark och vatten och om byggande. Bestämmelserna syftar till att, med hänsyn till den enskilda människans frihet, främja en samhällsutveckling med jämlika och goda sociala levnadsförhållanden och en god och långsiktigt hållbar livsmiljö för människorna i dagens samhälle och för kommande generationer.

Byggnader, bebyggelseområden och allmänna platser som anses vara särskilt värda att bevara har ett förstärkt skydd. Dessa får inte förvanskas enligt PBL 8 kap. 13 §.

Vid bygglov för ändring eller flyttning av byggnader och anläggningar utanför detaljplan och områdesbestämmelser ska byggnadsnämnden pröva om åtgärden utförs varsamt enligt 8 kap. 17-18 §§.

## Miljöbalken (1998:808) t.o.m. SFS 2020:684

Miljöbalken ska enligt kapitel 1 tillämpas så att värdefulla natur- och kulturmiljöer skyddas och vårdas. Områden som utpekats som riksintresse skall markeras på den lokala översiktsplanen vilken finns på Region Gotlands hemsida.

- I kapitel 3 regleras vad som gäller för områden av riksintressen för kulturmiljö.
- Kapitel 4 för vissa större områden, som i sin helhet är av riksintresse på grund av de natur- och kulturvärden som finns i området (t.ex. är Gotland som helhet utpekade som riksintresse för turismen och friluftslivet 4 kap 2 §).
- Biotopskydd regleras i 7 kap. 11§.
- Nyckelbiotoper alla skogsbruksåtgärder är samrådspliktiga enligt 12 kap. 6 §.
- På Gotland är de 92 medeltida kyrkomiljöerna samtliga utpekade som riksintresse för kulturvärden vilket bland annat regleras i 3 kap. 6 §.

## Kyrkoordning t.o.m. SvKB 2019:11

Gällande kyrkoordning för Svenska kyrkan reglerar skyddet av kyrkobyggnaden och de kyrkliga inventarierna främst genom 10 avdelningen, 40 kap 2 §.

## Källor

Offentligt tryck:

Kulturmiljölag (1998:950) t.o.m. SFS 2019:864

Begravningslag (1990-1144) t.o.m. SFS 2019:867

Plan- och bygglag 2010:900 t.o.m. SFS 2020:603

Miljöbalk (1998:808) t.o.m. SFS 2020:684

Kyrkoordning t.o.m. SvKB 2019:11

## Källor och litteratur

### Otryckta källor

- Andersson, G. 1978. Rapport angående besiktning och dokumentation i samband med stuprördränering vid Bro kyrka 13.9.78. Gotlands museum dnr: 1055/78.
- Gustafsson, E. 1952. Rapport till Riksantikvarien. Gotlands museum dnr: 374/52. Handlingar i Gotlands fornsals arkiv, Visby
- Handlingar i Riksantikvarieämbetets arkiv, Stockholm.
- Inventering av inventarierna i Bro kyrka 2000, utförd av Birgitta Lerberg m.fl.,
- Inventering av Bro kyrkogård, utförd 1996 av antikvarie Roger Öhrman, Gotlands fornsal.
- Inventering av Bro kyrkogård, utförd 2021 av Gotlands Museum.
- Program för utvändiga reparationsarbeten på Bro kyrka, upprättat 1993 av arkitekt Jan Utas, Visby.
- Program för invändiga reparationsarbeten på Bro kyrka, upprättat 1999 av arkitekt Jan Utas, Visby.
- Svenning, K., 2022. Sanering efter vandalisering med pulversläckare. Gotlands Museums arkiv.
- Trädvårdsplan Bro kyrka 2013. Gotlands Museum.
- Widerström, P. 2001a. Arkeologisk undersökning. Bro kyrka, Bro socken, Gotland. Länsstyrelsens dnr: 220- 4506- 01.
- Widerström, P. 2001b. Arkeologisk slutundersökning. Bro kyrka, Bro socken, Gotland. Länsstyrelsens dnr: 220- 3100- 01.
- Widerström, P. 2001c. Arkeologisk förundersökning. Bro kyrka, Bro socken, Gotland. Länsstyrelsens dnr: 220-458-01.
- Vård- och underhållsplan Bro kyrka 2009. Jan Utas, Visby.

### Tryckta källor

- Johansson, T. (red.), Inventarium över svenska orglar 1989:II, Linköpings och Visby stift, 1990.
- Lagerlöf, E., Svahnström, G., Gotlands kyrkor, 1991.
- Lemke, Visby stifts herdaminne, 1868.
- Rohr, I., Gotlands kyrkklockor och ringningsseder, 1985.
- Strelow H. Nilsson, Cronica Guthilandorum, 1633.
- Svahnström, G., Svahnström, K., Måleri på Gotland 1530-1830, 1989.
- Sveriges Kyrkor, Gotland band II, 1935.
- Söderberg, B. G., Gotländska kalkmålningar 1200-1400, 1971.
- Thunmark-Nylen, L. 1995. Churhyard Finds from Gotland (11th-12th centuries). Ingår i: Jansson, I. (Red.) 1995. *Archaeology East and West of the Baltic*. Papers from the Second Estonian-Swedish Archaeological Symposium Sigtuna, May 1991.
- Utas, J., Om gotländska valv: examensarbete i arkitekturens teori och historia Chalmers tekniska högskola, 1971.

### Kartor

- Skattläggningskarta Bro sn 1752. Lantmäteriet H11-1:1.
- Laga skiftes karta 1878. Lantmäteriet H11-3:1.