


Fleringe kyrka

Karaktärisering 2021



Svenska kyrkan 
VISBY STIFT

 Gotlands
Museum

Dnr: 2019-17

Dnr Visby stift: SS 2019-0010

Handläggare: Eva Selin, Jakob Lindblad. Arkeologi: Johan Norderäng, Per Widerström.
Fotograf: Jakob Lindblad (JL), Eva Selin (ES). Övriga fotografier anger fotograf vid bilden.
Spridningstillstånd för flygbilder, Lantmäteriet nr LM2022/024569.

© Gotlands Museum

Strandgatan 14

621 56 Visby

© Visby stift

Norra Kyrkogatan 3

621 55 Visby

Innehåll

Inledning.....	4
Bakgrund	4
Syfte	4
Metod	4
Visby stifts kyrkor	5
Omgivningar	7
Fleringe socken	7
Kyrkomiljön	7
Kyrkogården.....	8
Kyrkogårdens huvuddrag	8
Historik.....	12
Nulägesbeskrivning	14
Kyrkobyggnaden.....	27
Kyrkans huvuddrag.....	27
Byggnadshistorik	30
Nulägesbeskrivning	36
Restaureringar	98
Arkeologi	103
Arkeologisk undersökning	104
Värdering	104
Allmänt.....	104
Bruksvärden	106
Kyrkobyggnaden.....	107
Kyrkans inventarier	108
Kyrkogården	108
Händelselista	110
Lagskydd.....	113
Källor och litteratur.....	115
Otryckta källor.....	115
Tryckta källor.....	115
Kartor	115

Inledning

Bakgrund

Projektet *Karaktärisering av kyrkomiljöer* utförs av Gotlands Museum på uppdrag av Visby stift. Det bekostas delvis med kyrkoantikvarisk ersättning och påbörjades under år 2014 med en förstudie. Projektet har indelats i etapper och sista etappen beräknas vara klar vid utgången av år 2024.

Syfte

Syftet med projektet är att beskriva kyrkobyggnad, kyrkogård, kyrkotomt, inredning och inventarier samt deras kulturhistoriska värden på ett sätt som väcker, tillgodoser eller ökar församlingars och allmänhetens intresse.

Målsättningen är att rapporterna ska kunna användas i förvaltningen av de kulturhistoriska värdena, i handlägningsprocessen för kyrkoantikvarisk ersättning samt vid tillståndsprovning mot Kulturmiljölagen. Ett uppdaterat och fördjupat kunskapsunderlag om kyrkomiljöerna ger förutsättningar för hänsynstagande till kulturvärden, exempelvis vid långsiktig planering kring kyrkomiljöerna och under förvaltningen av dem men även i samband med förändring av kyrkorna. Arbetet omfattar de kyrkomiljöer som har det högre lagskyddet enligt Kulturmiljölagen, det vill säga omfattas av tillståndsprovning enligt kap. 4, § 3-4.

Metod

Beskrivning av kyrkomiljöerna har tagit en utgångspunkt i de vård- och underhållsplaner som togs fram av arkitekt Jan Utas 2003-2011. En stor vikt har sedan lagts vid projektets egna fältstudier på plats. Denna egensyn har haft som målsättning att notera helhetskaraktären i kyrkomiljöerna, samt spår av förändringar som har gjorts och observation av kulturhistoriska avtryck från olika tider. En viktig del av fältarbetet har varit att kunna relatera de uppgifter som finns dokumenterade om kyrkorna. Beskrivningarna bygger vidare på analyser och datasamlingar kring kyrkorna i tillgänglig litteratur samt i viss mån på egna arkivstudier. Arkiven avser främst Gotlands Museums arkiv, samt Antikvarisk-topografiska arkivet (ATA) i den utsträckning som varit möjlig.

I beskrivningarna har en betoning legat på att lägga fram ett bildmaterial. Bilderna avser att likt en modell åskådliggöra kyrkomiljön ur ett rumsligt perspektiv där vissa specifika detaljer lyfts fram. Bildtexter leder vanligen in betraktaren i vad bilden förmedlar. Huvuddelen av illustrationerna utgörs av projektets egna foton från fältarbetet. Dessa kompletteras vad gäller inredning och inventarier av bilder ur Inventarieinventeringen från 1997-2010. Visby stift har tillhandahållit nytagna bilder ur luftperspektiv, tagna med drönare, samt bildsamlingar från arbetet med vård- och underhållsplanerna. Uppmätningar har hämtats ur verket *Sveriges Kyrkor*. Konsthistoriskt inventarium. Äldre illustrationer kommer främst från ATA (via bild databasen Kulturmiljöbild) samt Gotlands Museum, dels från bildarkivet (via Collective Access), dels i några fall från ännu ej arkiverade bilder från byggnadsvårdsverksamhet ca 2000-2020. Äldre teckningar kommer från Uppsala universitetsbibliotek (via Alvin) eller andra samlingar. En särskild sammanställning har också gjorts av arkeologiska utgrävningar och fynd i kyrkor och på kyrkogårdar. Materialet bygger främst på Riksantikvarieämbetets fornminnesregister samt rapporter i Gotlands Museums arkiv.

Vid värderingen av kyrkomiljöerna har hänsyn tagits till Svenska kyrkans modell för identifiering av kulturvärden. De gotländska kyrkorna förenas av drag som samtidigt i hög grad särskiljer dem från många av landets övriga kyrkor med motsvarande roll som sockenkyrka. Vid såväl analysen som värderingen har en strävan varit att lyfta fram kyrkomiljöerna utifrån frågor som inte bara är relevanta ur ett gotländskt sammanhang utan även i förhållande till kyrkomiljöer i landet i stort. Frågeställningarna har främst rört sig kring ett för historiska kyrkomiljöer etablerat antikvariskt förhållningssätt med inriktning mot konst- och kulturhistoriska och byggnadsarkeologiska perspektiv och mot upplevelsevärden med arkitektoniska, konstnärliga och historiska inriktningar. Hänsyn till teologiska, kyrkohistoriska, personhistoriska och socialhistoriska perspektiv på kyrkorummet finns med i bakgrunden.

En strävan har varit att finna bra arbetsmetoder för att lyfta fram bruks- och upplevelsevärden på ett tydligare sätt än i tidigare tillämpade modeller från andra stift. Det har skett genom att frågeformulär placerats ut i vissa av kyrkorna där besökare kunnat svara på hur de upplever och använder kyrkomiljön. Intervjuer har även gjorts med företrädare för pastorat och församling.

Visby stifts kyrkor

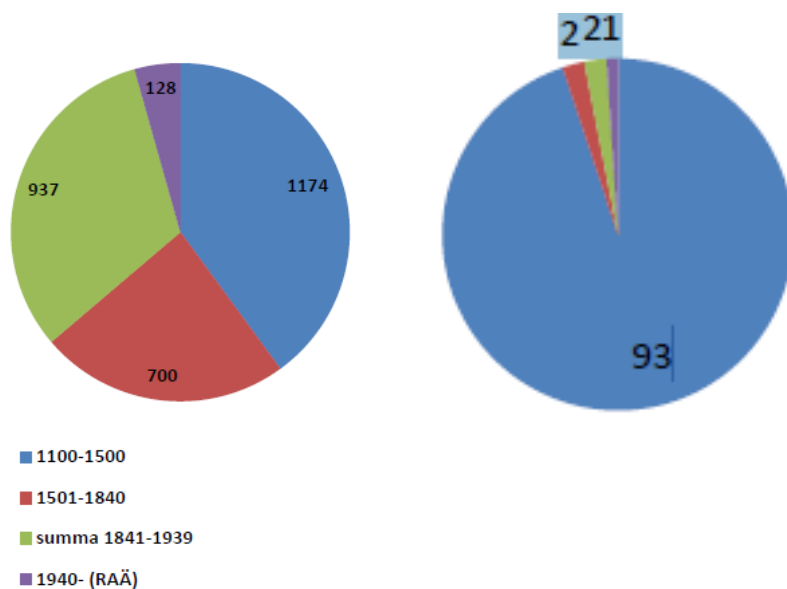
Inom Visby stift finns, förutom domkyrkan, 91 medeltida sockenkyrkor som är i bruk och tillhör Svenska kyrkan. Därtill finns ett par mindre och yngre kyrkobyggnader, såsom Hallshuk och Gnisvärd kapell, byggda som fiskarkapell, den som metodistkapell byggda Hamnkyrkan i Klinte och den moderna Visborgskyrkan, byggd som distriktskyrka i Visbys yttre stadsdelar.

Alla Visby stifts medeltida kyrkobyggnader är uppförda och ombyggda under en kort och intensiv byggnadsperiod som varade från 1100-talet fram till omkring 1350. Detta möjliggjordes av den omfattande handel Gotland haft under flera hundra år i Östersjöregionen. Efter 1350 skedde en kraftig nedgång i den gotländska ekonomin vilket ledde till att kyrkobyggnandet helt avstannade på landsbygden och i Visby under 1400-talet. En ekonomisk nedgångsperiod och reformationstidens reduktion av kyrkans tillgångar under 1500-talet gjorde att flera kyrkor i Visby och tre sockenkyrkor på landsbygden och några kapell övergavs, i dag ruiner, flitigt använda för friluftsgudstjänster.

Efter en viss ekonomisk återhämtning under 1600-talet gjordes insatser för kyrkobyggnandet. Tak och tornhuvar sågs över, inredningen förnyades och några fiskelägen försågs med kapell. 1800-talet, som på fastlandet innebar att små medeltida kyrkor revs och ersattes av större, begränsades på Gotland till några ombyggnader samt att många kyrkor fick sakristia och större fönster. Under 1800-talets slut och början av 1900-talet drog en ny våg av kyrkobyggnande över ön för frikyrkliga församlingar eller inomkyrkliga föreningar, antingen byggda som små missionshus i trä och med vissa kyrkliga drag, merparten sålda och ombyggda till andra ändamål, eller också som stora murade kyrkor inne i Visby. Det kom att dröja fram till omkring 1960 innan några nya kyrkor byggdes i Svenska kyrkans regi på Gotland. På 1980-talet och senare tillkom kyrkor för andra samfund, som den första katolska kyrkan efter medeltiden och nya frikyrkor.

De gotländska medeltida kyrkorna har som helhet förändrats ytterst lite sedan medeltiden. I huvudsak är det interiören som förändrats. Under 1600-talet tillkom predikstolar, fast bänkinredning som ännu ofta är bevarad, altarpussatser i sandsten eller trä, allt i senrenässans eller barockstil. Under 1700-talet insattes nummertavlor och inte sällan en vägg för att avbalka kyrkans västra del till sädesmagasin. Väggarnas kalkmålningar kunde ersättas av ett nytt måleri anpassat till tidens anda. 1700-talets slut och 1800-talet innebar ofta läktarbyggen, orglar och att

hela rummet kalkades vitt samt att nya fönster togs upp för att släppa in mer ljus enligt nyklassicismens ideal. 1900-talet har präglats av restaureringar, som innebar en förnyelse med inriktning på äldre konst och att pedagogiskt visa kyrkorummet ur dess olika sidor. Medeltida kalkmålningar frilades liksom 1700-talsinredningens rika färgsättning, dolda av senare övermålning. Medeltida skulptur lyftes ned från vinden och ställdes åter upp i kyrkorummet. Läktare och magasinsväggar har rivits. Vår tid har inneburit att ytor och material konserverats men också att med olika medel skapa naturliga platser för förvaring som följd av vidgade krav på kyrkorummet och dess användning.



Figuren till vänster beskriver byggnadsperioden för kyrkor i riket, figuren till höger visar Visby stift. Blått avser bevarade medeltida kyrkor.

Omgivningar

Fleringe socken

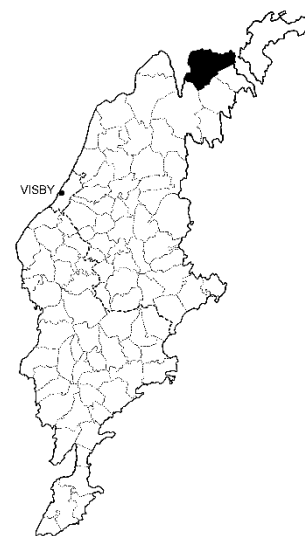
Fleringe kyrka ingår i Norra Gotlands pastorat. Den är belägen på norra Gotland, ca 50 km från Visby. 2020 var invånarantalet i Fleringe socken 65 personer.

Kyrkomiljön

Fleringe kyrka och kyrkogård ligger i ett öppet landskap åker- och betesmarker med lågt växande vegetation ca 200 m från landsvägen. Utsikten mot öster och söder är vidsträckt och från alla håll utgör kyrkogården med sin krans av träd ett dominant inslag i landskapet.

Huvudentré ligger i väster, där en stor gräsyta avskiljer kyrkogården från vägen. Här finns också den tidigare skolan med skolgård. Strax intill västra muren finns två kyrkstallar, och något längre bort finns ytterligare ett stall.

Det finns inte någon närliggande bebyggelse i övrigt.



Fleringe kyrkomiljö fotograferad från ovan, sydost 2021. Foto Pär Malmros, Visby stift.

Kyrkogården

Kyrkogårdens huvuddrag

Kyrkogården har en äldre del där den södra muren avgränsar den yngre delen. Trädkransar omger kyrkogårdarna vilket ger en lummighet och rumskänsla. Väster om kyrkogården finns tre tidigare kyrkstall bevarade. En medeltida stiglucka leder in till den äldre kyrkogården. Karaktäristiskt är ett stort antal högresta gravvårdar i svart granit från framför allt 1910- och 1920-talet söder om kyrkan.



Fleringe kyrka och kyrkogård fotograferad från ovan, söder 2021. Närmast den yngre kyrkogården. Foto Pär Malmros, Visby stift.



Fleringe kyrka och kyrkogård fotograferad från ovan, väster 2021. Foto Pär Malmros, Visby stift.



Fleringe kyrkomiljö fotograferad från väster. Utanför den västra muren ligger två tidigare kyrkstall. En medeltida stiglucka leder in till den äldre kyrkogården. Foto ES 2021.



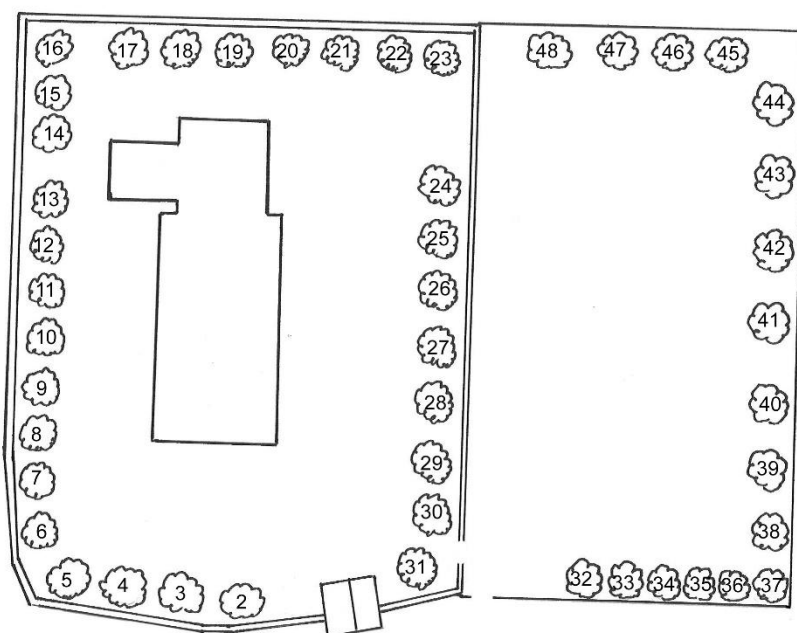
Närmast till vänster, tidigare kyrkstall väster om kyrkan. Foto ES 2021.



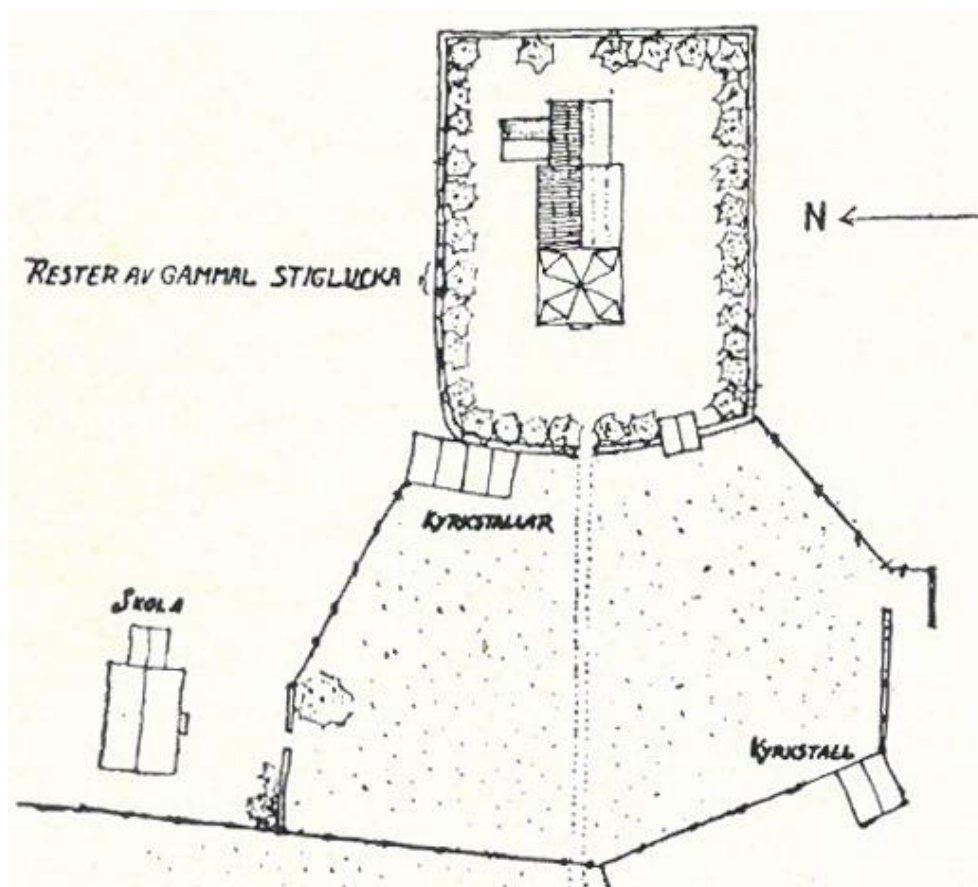
Tidigare stallbyggnader vid den västra kyrkogårdsmuren. Foto ES 2021.



Tidigare kyrkstall väster om kyrkan. Foto ES 2021.



Situationsplan Fleringe kyrka 2011. Reviderad 2021, Gotlands Museum.



Situationsplan Fleringe kyrka 1921. Observera öppningen och grinden i den västra muren. Ur Sveriges kyrkor 1935.

Historik

Skattläggningskartan från 1753 visar att kyrkan omges av mager mark i väster och söder. I öster finns åkermarker. Laga skiftes karta från 1862 visar kyrkogårdens omfattning innan utvidgningen. Väster och sydväst om kyrkan ligger flera kyrkstallar. I nordväst syns skolbyggnaden.

Kyrkogården utvidgades åt söder 1927 varvid den äldre södra muren sparades.



Skattläggningskartan 1752.



Laga skiftes karta 1862.



Fleringe kyrka fotograferad från väster. I den västra muren fanns en öppning med dubbelgrind vilken är igensatt. Foto Einar Erici 1916. RAÄ, Kulturmiljöbild.



Fleringe kyrkomiljö fotograferad från sydväst. Foto Alfred Edle 1916. RAÄ, Kulturmiljöbild.

Nulägesbeskrivning

Kyrkogården har en rektangulär form med öst-västlig riktning. Den är uppdelad i en äldre del och en yngre del i söder.

Den äldre kyrkogården omges av en kalkstenmur som tidigare varit högre (en utkragning i stigluckans norra vägg antyder en större ursprunglig höjd för kyrkogårdsmuren). Murens södra stäckning är helt rak i motsats till de övriga sträckningarna med svagt buktande murar i väster och norr.

Kyrkogården har en stiglucka i väster, bygd i förband med muren. I västra röstet finns en vittrad kalkstensskulptur, en naken figur med benen uppdragna. Det finns även spår av en stiglucka norr om tornet där posterna ännu syns, byggda av något mindre stenar är kyrkogårdsmuren.

I den västra mursträckningen, framför tornet, fanns tidigare en öppning med grind. Den igensattes före 1950. Mellan den yngre och äldre kyrkogården finns en grind i det nordvästra hörnet. Kyrkogården saknar gångar och marken är helt gräsbevuxen. Belysningen utgörs av en belysningsstolpe som står strax nordost om stigluckan. 1951 ordnades fasadbelysning.

Den äldre kyrkogården omges av en trädkrans bestående av äldre hamlad tysklönn (nr 1-3, 5-6, 10-20, 31), äldre hamlad ask (nr 4, 7-9, 28-30), och äldre hamlad skogslönn (nr 21-27). Den yngre kyrkogården omges av en trädkrans av medelålders hamlad lind (nr 32-49). Solitära träd saknas. (Se situationsplanen s. 11).

Kyrkogården är ovanligt homogen med sina gravvårdar med höga svarta granitstenar, främst söder om kyrkan, från tiden 1910-1920. Gravarna är oregelbundet placerade med ojämna tomrum emellan.

En minneslund anlades 2004 på kyrkogårdens norra sida. Den är belagd med kalkstensflis och gränsen markeras genom en låg, kallmurad kalkstensmur. I minneslunden står en betongbänk, ett ljusträd, ett par krukor och ett krucifix.

Strax utanför den västra kyrkogårdsmuren står tre gamla kyrkstallar. Kyrkans panncentral är belägen utanför kyrkogården, strax norr om den norra kyrkogårdsmuren.



Fleringe kyrka och kyrkogård fotograferad från ovan. Foto Pär Malmros 2021.



Fleringe kyrka med den södra mursträckningen som avgränsar den äldre kyrkogården från den yngre. Foto ES 2021.



Den östra mursträckningen fotograferad från väster.
Foto ES 2021.



Den södra mursträckningen fotograferad från väster.
Foto ES 2021.



Den västra mursträckningen med en trädkrans som omger hela kyrkogården. Foto ES 2021.



Den norra muren. Tidigare fanns en stiglucka här vilket markeras av de mindre stenarna mellan synliga poster. Foto ES 2021.



Den östra muren i den yngre kyrkogården, utvidgad 1927. Även den yngre kyrkogården omges av en trädkrans. Foto ES 2021.



Stigluckan i väster fotograferad från väster. Foto ES 2021.



Stigluckan i väster fotograferad från öster. Foto ES 2021.



I den norra väggen på stigluckan finns en utkragning som visar en ursprunglig högre höjd på muren. Foto ES 2021.



I det västra röstet finns en vittrad naken figur med benen uppdragna. Foto ES 2021.



Ingången till den yngre kyrkogården har en dubbel grind i järnsmide. Foto ES 2021.



Öppning i väster mellan den äldre och yngre kyrkogården, fotograferad från norr. Foto ES 2021.



I den södra delen av kyrkogården finns många gravvårdar i svart granit. Fotograferad från väster. Foto ES 2021.



Den södra delen av kyrkogården fotograferad från öster. Foto ES 2021.



Den södra delen av kyrkogården fotograferad från väster. Foto ES 2021.



Den östra delen av kyrkogården fotograferad från söder. Foto ES 2021.



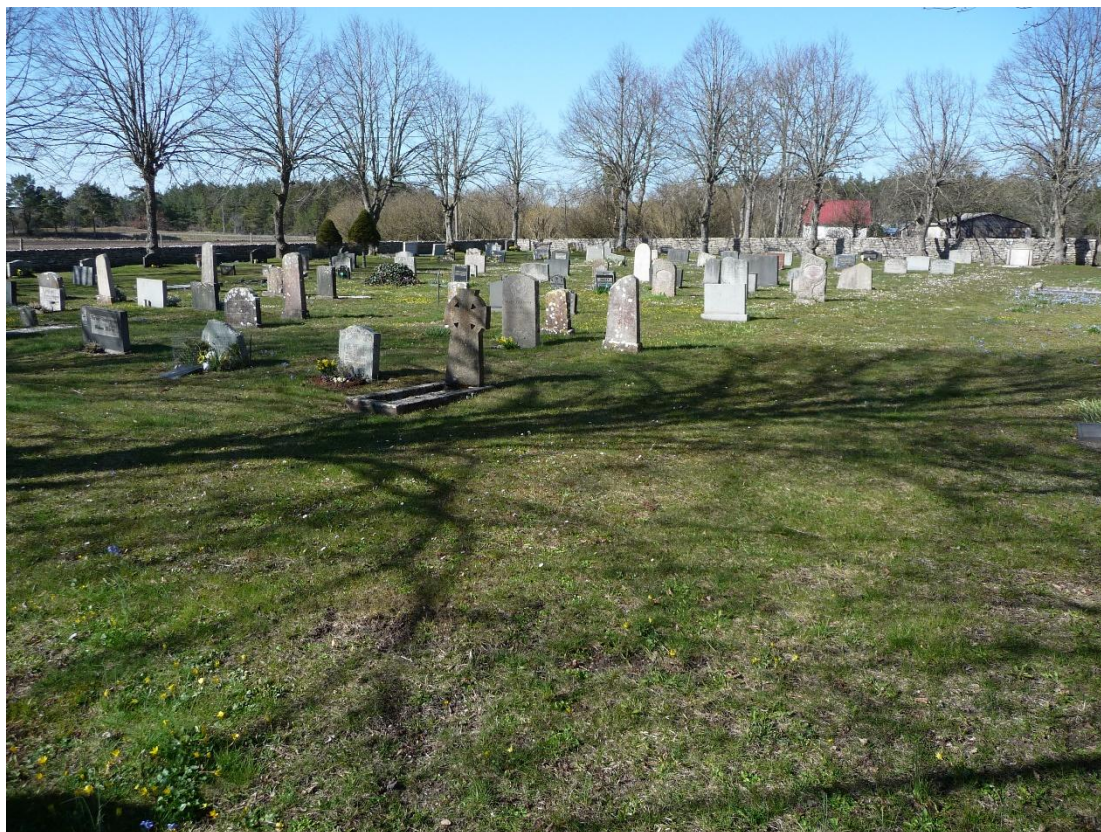
Den västra delen av kyrkogården fotograferad från söder. Foto ES 2021.



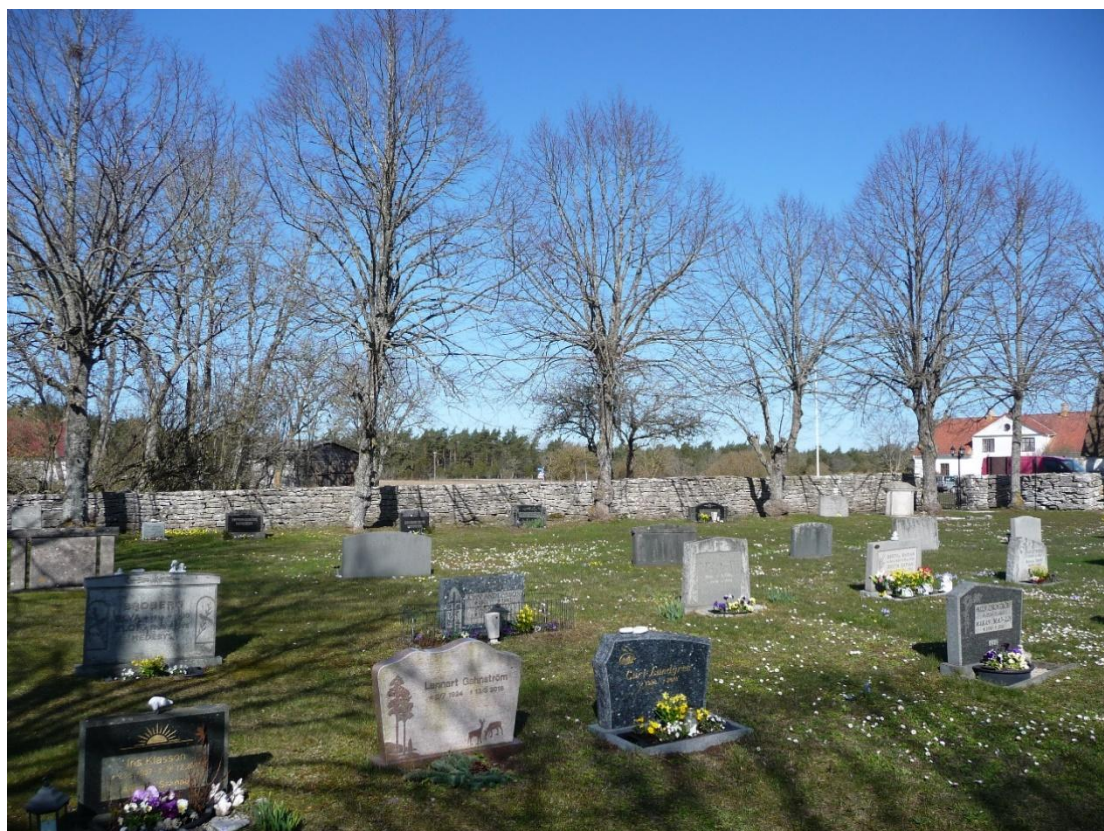
Den norra delen av kyrkogården fotograferad från väster. Närmast ligger en minneslund från 2004. Foto ES 2021.



Minneslund anlagd 2004. Foto ES 2021.



Den yngre kyrkogården fotograferad från öster. Foto ES 2021.



Den yngre kyrkogården fotograferad från söder. Foto ES 2021.

Exempel på kulturhistoriskt värdefulla gravvårdar



Äldre gravhällar under skyddstak. Foto ES 2021.



Grusgrav omgiven av en stenram med hörnstenar, tidstypisk för 1930-talet. Grusgravar är mer sällsynta idag. Utpekad som kulturhistoriskt värdefull genom sin utformning. Foto ES 2021.



Gravvård i svart granit från 1918 med tidstypisk formgivning och dekor. Utpekad som kulturhistoriskt värdefull. Foto ES 2021.



Grusgrav omgiven av stenram med en gravvård i svart granit från 1914 med tidstypisk utformning. Utpekad som kulturhistoriskt värdefull. Foto ES 2021.



Gravvården har en hög ålder och är tidstypisk för sekelskiftet 1900. Foto ES 2021.



Gravvården tillhör de äldsta på kyrkogården och är tidstypisk för 1860- till 1880-talen. Utpekad som kulturhistoriskt värdefull. Foto ES 2021.

Kyrkobyggnaden

Kyrkans huvuddrag

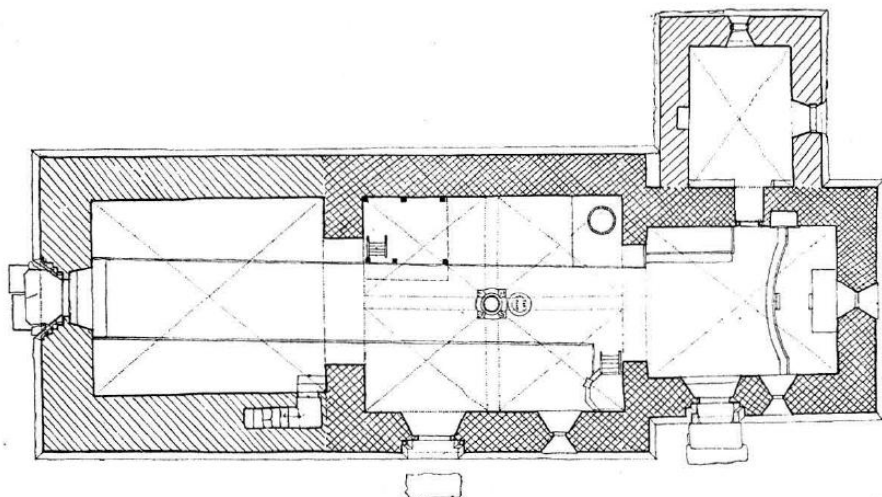
Fleringe kyrka präglas av en viss karghet som går i samklang med landskapet på denna nordliga del av Gotland. På många sätt bär murverket spår av en kraftig eldsvåda år 1676. Enkelheten visar sannolikt också på begränsade omständigheter genom kyrkans byggnadshistoria. Kyrkan har en enkel uppbyggnad av rakslutet kor, långhus med mittkolonn och ett kraftigt torn med samma bredd som kyrkan. Den har i sin uppbyggnad och byggnadshistoria samt sina proportioner likheter med kyrkorna i Hall och Hangvar. Ser man enbart till koret och långhuset kan likheterna utökas till de tidigare sockenkyrkorna i Gann och Elinghem. Kyrkan utgör en av dem på Gotland som försetts med sin största portal i väster.



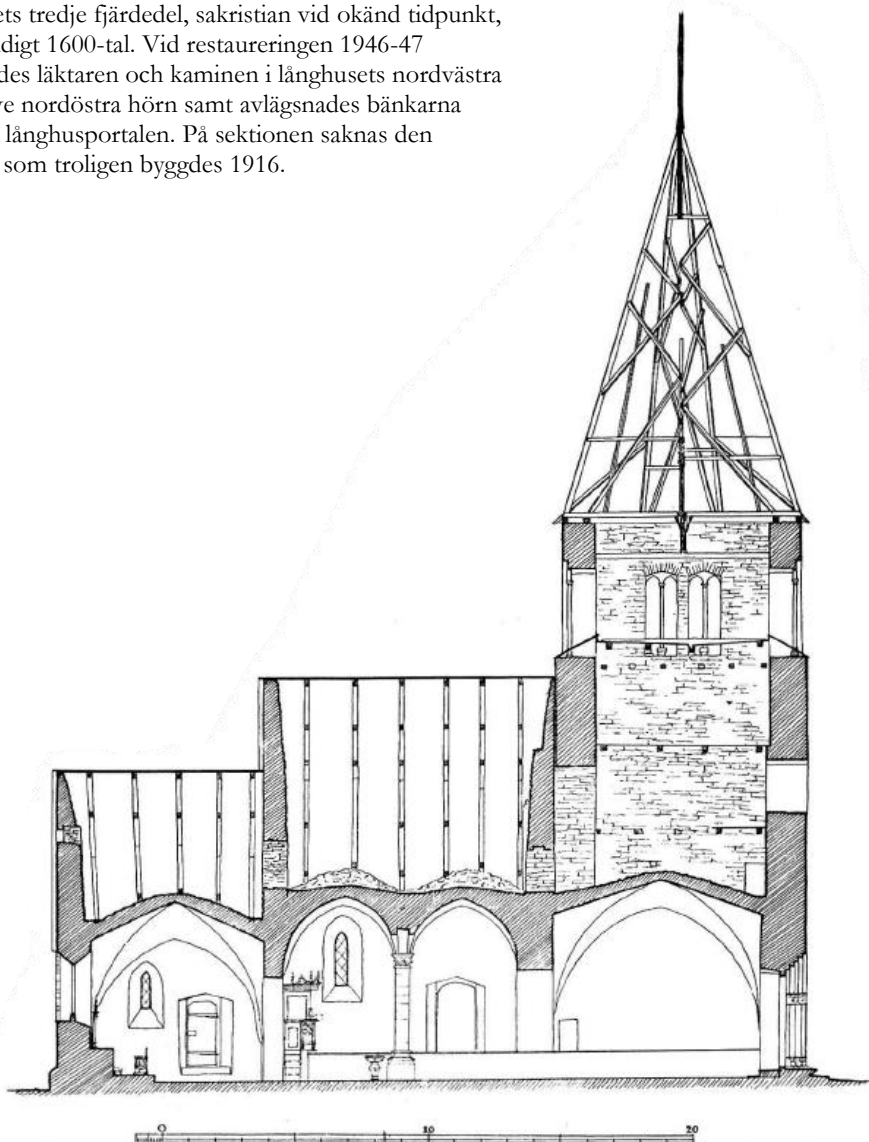
Kyrkan från nordöst.
Foto JL 2021.

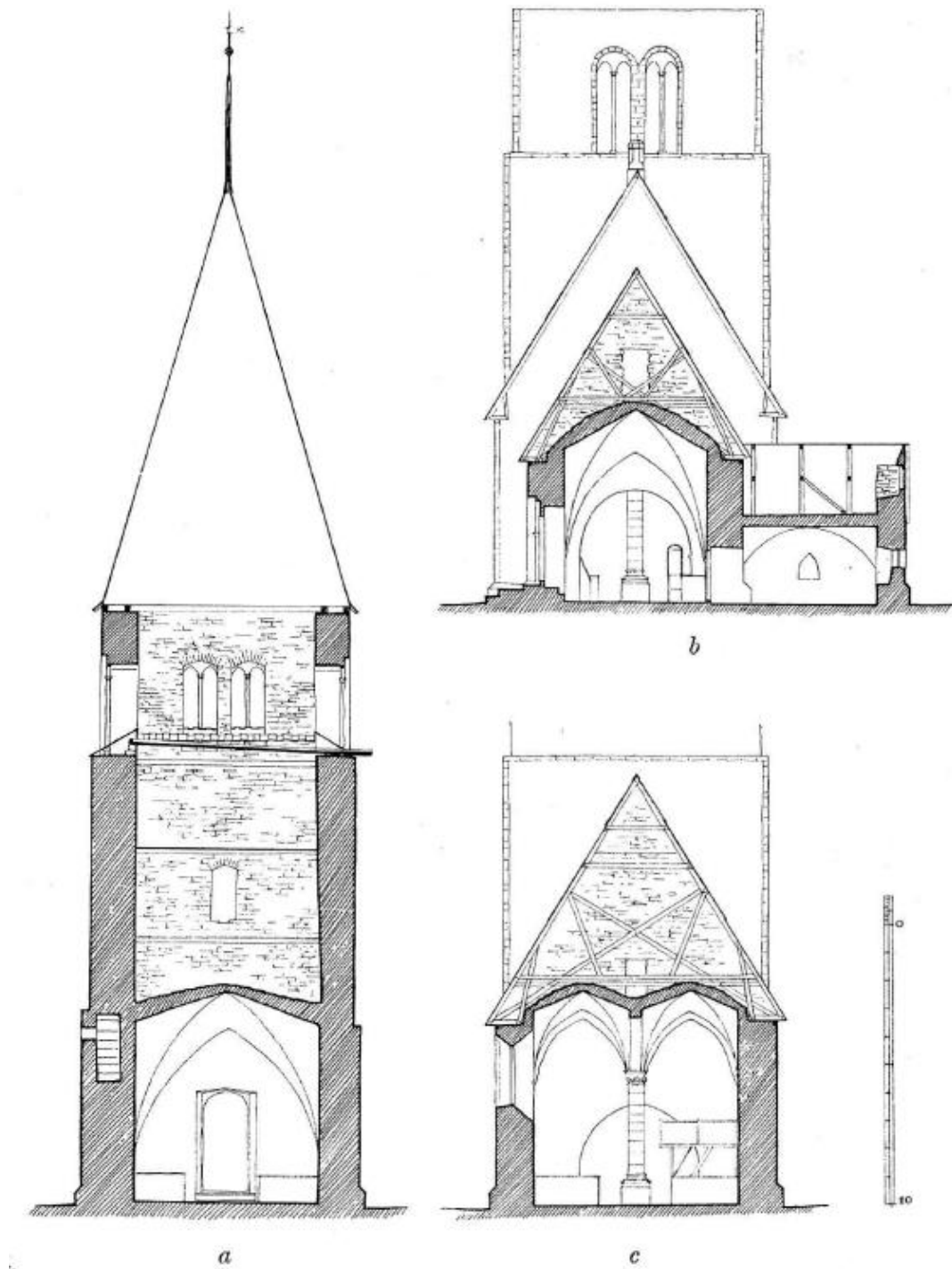


Kyrkan från väster.
Foto JL 2021.



Plan och längdsektion mot söder. Uppmätning Sten Wennerström och Adolf Niklasson 1921, efter Sveriges Kyrkor (42), Gotland II (1935). Byggnadsperioderna avser: kor och långhus, 1200-talets andra fjärdedel, torn 1200-talets tredje fjärdedel, sakristian vid okänd tidpunkt, kanske tidigt 1600-tal. Vid restaureringen 1946-47 avlägsnades läktaren och kaminen i långhusets nordvästra respektive nordöstra hörn samt avlägsnades bänkarna innanför långhusportalen. På sektionen saknas den skorsten som troligen byggdes 1916.





Tvärsektioner mot väster genom kor och sakristia (b), torn (a) respektive långhus (c). Uppmätning Sten Wennerström och Adolf Niklasson 1921, efter Sveriges Kyrkor (42), Gotland II (1935).

Byggnadshistorik

Den nuvarande kyrkans äldsta delar tillkom under årtiondena före 1200-talets mitt. Ingenting är känt om äldre byggnader på platsen. Om det alls har funnits en föregångare torde den ha varit av trä, eftersom rimligheten att byggnaden ersatt en äldre stenkyrka inte förefaller rimlig. Byggnaden är liten, socknens resurser förefaller ha varit begränsade och inga byggnadsdelar synes vara återanvända. Emellertid är långhuset och koret byggda i ett sammanhang medan kända träkyrkor ofta ersatts i omgångar med koret först, även om det inte på något sätt var det enda sättet en äldre träkyrka ersattes av en av sten. Eventuellt återanvänt trävirke torde ha förstörts vid kyrkans brand 1676, men inte heller de snarlika kyrkorna i Hall och Hangvar har bevarat material från träkyrkor. Emellertid kan det synas osannolikt att dessa socknar skulle ha saknat kyrkoliv innan de nuvarande kyrkorna byggdes ett stycke in på 1200-talet.

Kyrkans äldsta del utgörs av koret och långhuset, som uppfördes i ett sammanhang under 1200-talets andra fjärdedel. Ett i den så kallade Taxuslistan angivet årtal 1232 för Fleringe kan möjligen ange invigningen. Valven i långhuset var planerade från början, men det förefaller ha dröjt några år innan valvslagningen skedde, ett inte ovanligt förfarande eftersom murarna måste ha stabiliserat sig innan valven kan slås och valvslagningen krävde en annan kompetens än att resa murarna. Portalerna och andra detaljer visar hur kyrkan utgör ett tydligt exempel på övergångstiden mellan romansk rundbågsstil och gotisk spetsbågsstil. Spår finns från en tidigt igenmurad ingång även på långhusets norra sida. Inifrån tornet går det att skåda en del av långhusets västra gaveln. Den är putsad, till skillnad från tornets innerväggar, vilket visar att kyrkan varit putsad och att gaveln har varit frilagd. En ursprunglig, rektangulär öppning i gaveln gav tillträde till vinden innan tornet var byggt, men var sannolikt tänkt som en förberedelse till ett kommande tornbygge.

Tornbågen har nästan samma form och storlek som triumfbågen medan tornets stora bredd hade tillåtit en vidare båge, ifall den hade rymts under långhusets bågansfang. Detta talar för att torn var planerat, men sannolikt något mindre än det som byggdes. En liten murad klack under tornbågens norra vederlag antyder att bågen kan ha vidgats. Tornet tillkom en tid efter 1200-talets mitt, några årtionden efter att kyrkan stod klar. Det blev kraftigt och ringkammaren upptar en yta som inte är mycket mindre än långhuset, men täcks av ett valv och inte av fyra kring en mittkolonn som i långhuset. Västportalen blev kyrkans största portal. Sannolikt, men inte nödvändigtvis, blev den huvudportal, efter förebild av Stenkyrka, Tingstäde och Rute kyrkor.

Vid något tillfälle, okänt när, tillkom sakristian. Valv och murnisch har medeltida karaktär och på platsen för en dörr från 1800-talets slut fanns enligt Carl Georg Brunius beskrivning från omkring 1860 ett spetsbågigt fönster. Det har antagits att byggnaden är yngre, kanske från 1600-talets förra hälft, byggd efter medeltida förebilder i ett något grovt murverk. Det utesluter dock inte att den är medeltida och kanske präglad av senare reparationer. Kyrkans tidigare nordportal igensattes sannolikt redan på medeltiden eftersom inte bara den målade dekoren av 1500-talstyp utan även målningar, sannolikt från 1400-talet, har täckt igenmurningen.

Om kyrkans senare öden under medeltiden är som så ofta för de gotländska kyrkorna nästan inget känt. Den fick en målning av "Passionsmästaren" som så många andra kyrkor vid samma tid. Under 1500-talet, kanske tidigt 1600-tal, målades bågarkader av ovanligt slag på murarna. Om inredningen vet man ingenting, även högaltaret är ommurat efter medeltiden. Korets murnischer finns dock kvar, varav den nordöstra enligt Brunius beskrivning var rakt

spetsig. Den redan omtalade branden 1676 synes bara ha lämnat murarna kvar. Valven verkar ha hållit emot branden, men den spred sig ändå till både kyrkorum och vind.

En uppgift av superintendenten i Visby, Jöran Wallin, berättar några årtionden senare att kolonnens bas fick bytas ut mot en som hämtades från ödekyrkan i Gann, vilket talar för att dess valv redan hade rasat. Att formerna återkommer i Ganns södra långhusportals kolonnbas styrker uppgiften, medan kapitalet sannolikt är Fleringes ursprungliga. Variation i bredden talar för att några kolonnrum också togs med från ödekyrkan. Att kolonnbasen i Fleringe skadades kan tyda på att det fanns brännbart virke just här, kanske för att kyrkan hade ett bänkkvarter i mitten och dessutom trögolv. 1681 göts en ny klocka. Altartavlan i Hallshuks kapell skall enligt en uppgift från Pehr Arvid Säve ha kommit till kapellet från Fleringe kyrka. Altartavlan utgörs av ett omgjort medeltida retabel från omkring 1300, vilket talar för att det inte kan ha funnits i Fleringe tidigare. En uppgift av oklart ursprung finns om att den kommit till Fleringe från Elinghems ödekyrka, vilket förutsätter att inte bara Gann, utan även Elinghem, stod som ruiner med föremål kvar att hämta. En annan uppgift finns om att retabet i kapellet kommit ifrån Hangvar. I Fleringe fanns retabet i så fall bara en kort tid för 1701 målades den nuvarande altartavlan, som då sannolikt kan ha funnits i kyrkan något år.

Även ytterligare föremål kunde kyrkan överta från andra kyrkor, kanske de nämnda ödekyrkorna, moderkyrkan i Rute eller någon annan. En kollekttavla av trä finns från 1300-talet och ett medeltida bänköverstycke är känt. En av kyrkans mer anslående föremål, dopfunten av sandsten från 1600-talets förra hälft inköptes 1681 och hade stått i den då nyligen rivna Visborgs slottskyrka. 1600-talets slut var en expansiv tid därigenom att många kyrkor på Gotland försågs med ny inredning. Återställandet av Fleringe kyrka efter branden sammanföll med denna tid. Troligen under 1680-talet tillkom bänkinredningen, som målades 1701, samtidigt med flera andra delar av inredningen. Predikstolen, som säkerligen ersatte ett provisorium från någon annan kyrka (dock inte slottskyrkan vars predikstol ännu finns i Follingbo), byggdes 1726. Trots sannolikt begränsade omständigheter hade kyrkan återfått ett fullt inrett kyrkorum, vars inredning inte verkar ha stått andra så långt efter. Det innebär också att kyrkans nuvarande inredning i stort sett är densamma som den fick vid återuppbyggnaden.

Efter detta verkar inte så mycket ha ändrats. Sannolikt skedde förändringar i koret på 1810-talet, då nuvarande altarring tillkom och altaret flyttades intill östra muren, om det inte skett redan vid återuppbyggnaden omkring 1700, samt altartavlans krön togs bort. Vid något tillfälle har långhusets sydportal tagits ur bruk, dörrbladets övre del bytts ut mot ett fönster och bänkar fyllt ut gången till portalen, så att bänkkvarteren i norr och söder fram till 1940-talets restaurering bildade obrutna och symmetriska bänkkvarter på var sida om mittgången från västportalen till altaret. Även i västportelens övre del insattes ett ljusinsläpp. På äldre foton har spröjsningen sen 1800-talsform, vilket kan tala för att de togs upp då. Brunius nämner inte att portalen fungerade som fönster, som han till exempel gör i Vall, vilket dock inte utesluter att en del redan då var glasad. På 1940-talet togs glaset i tornportalen bort och det i långhusportalen fick annan form. Omkring 1900 byggdes en liten läktare i långhusets nordvästra hörn, sannolikt endast för orgelharmoniet, rakt ovanför den plats där ett sådant stod tidigare. Något senare, troligen 1916, insattes en kamin i långhusets nordöstra hörn med skorstensstock inbilad i muren.

År 1946-47 restaurerades kyrkan efter förslag av arkitekt Olle Karth. Utvändigt återställdes de små takfallen på tornets sidor, saknade kolonner och ljudgluggarna kompletterades, fasadputs reparerades, långhus- och tornportalens dörrar förändrades. Invändigt revs läktaren. Överputsade

kalkmålningar togs fram liksom inredningens äldre färgsättning. Bänkarna gjordes bekvämare och togs bort innanför långhusportalen. Sannolikt avlägsnades nu kaminen och ersattes av vattenburen värme med ännu bevarade radiatorer. Restaureringar, främst omfattande rengöring, konservering, puts- och takarbeten utfördes 1983, 1996 och 2004.



Exteriör från sydväst omkring 1880-90. Foto Alma Elisabeth Lundgren, född Procopé, Gotlands Museum (GFF916_2).



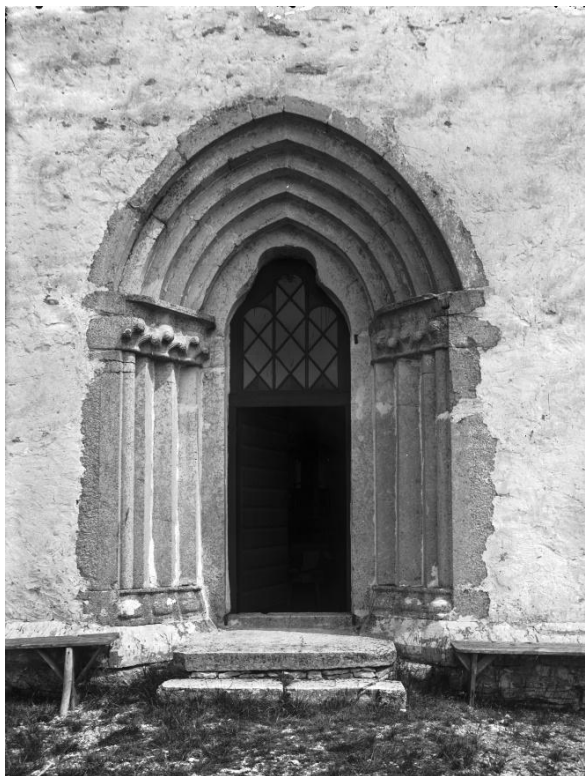
Exteriör från sydväst omkring 1880-90. Foto i Gotlands Museum (GFF916_7). Tornet saknar tak på sidorna.



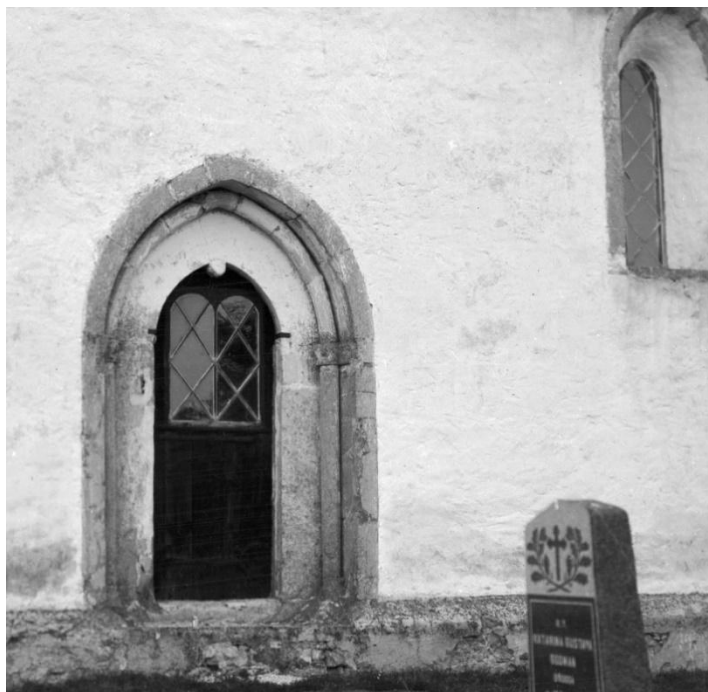
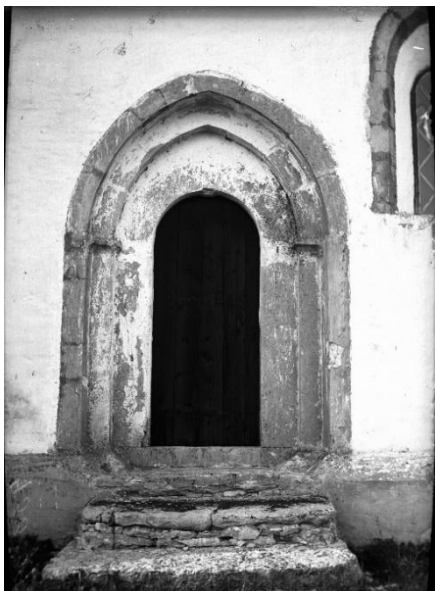
Exteriör från söder. Foto J. W. Hamner 1902, ATA. Kyrkans fasader har putsats om, omkring 1890, men putsen har redan fallit av.



Exteriör från sydväst vid två olika tillfällen och i olika belysning. Foto (båda) Einar Erici 1916, ATA. Putsen, takens tjärstrykning och trädens storlek tyder på att bilderna är tagna med kort mellanrum, men en viktig skillnad är skorstenen som tillkommit på den högra bilden. Är dateringen av bilderna riktig tillkom den alltså detta år.



Tornets västportal. Foto Olof Sörling ca 1890 och Einar Erici 1916, ATA. Putsen i den senare slutar vid putsranden på portalen. Gångöppningens övre del omgjord till fönster.



Korportalen, med delvis vitkalkad omfattning. Foto Einar Erici 1916, ATA. Till höger långhusets portal och norra fönster. Portalen saknar trappsteg och fungerar som fönster, här med en äldre fönsterform. Foto Sven Brandel 1926, ATA.



Exteriör från väster på 1950- eller 60-talet. Foto Inga-Lill Granlund, Gotlands Museum (GFF916_31). Taken på tornens sidor tillkom sannolikt vid 1940-talets restaurering. Öppningen i den västra muren är nu igensatt.



Exteriör från väster på 1960- eller 70-talet. Foto Hans Hemlin, ur Bengt Söderberg, Kyrkorna på Gotland (1978).

Nulägesbeskrivning

Exteriör

Kyrkan består av ett kor med sakristia på norra sidan, ett högre och bredare långhus samt ett kraftigt torn i väster, lika brett som långhuset. Kyrkan är uppförd av tuktad kalksten med huggen sten i omfattningar, socklar, gesimser och hörnkedjor och övriga murytor putsade. På flera ställen uppvisar huggstensdetaljer skador till följd av brand och stenen är delvis utbytta, bland annat 1983 och 1996. Taken är trätak med liggande panel på tornets åttkantiga huv på firsidig bas och faltak på övriga delar. De tre portalerna har huggna omfattningar i flera språng, varav den rikaste och största i tornet i väster. Därutöver finns en nu inte använd dörr i sakristians östra mur samt en lucka i gaveln till sakristians vind.



Exteriör från väster. Foto JL 2021.



Exteriör från sydväst.
Foto JL. 2021.



Exteriör från söder.
Foto ES 2021.



Exteriör från sydöst och nordöst, flygbilder. Foto Pär Malmros 2021, Visby stift.



Exteriör från nordöst.
Foto JL 2021.



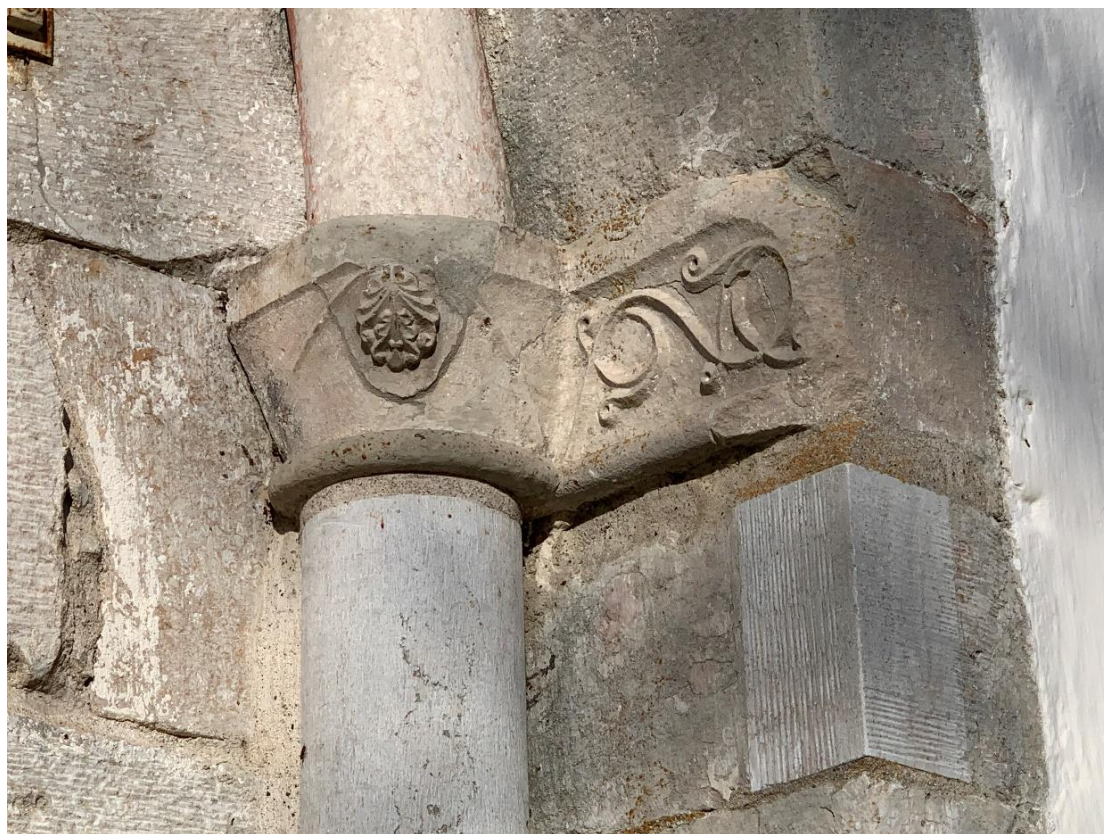
Sydfasaden mot öster. Foto JL 2021.



Långhusets och tornets sydfasad mot väster. Foto JL 2021.



Långhusportalen. Omfattningen har skador, sannolikt från branden 1676. Dörrbladets järnbeslag som efterbildar medeltida former är yngre. Den övre delen omgjord till fönster, vars nuvarande form sannolikt tillkom 1946-47. Foto JL 2021.



Långhusets östra kapitälband. Foto JL 2021.

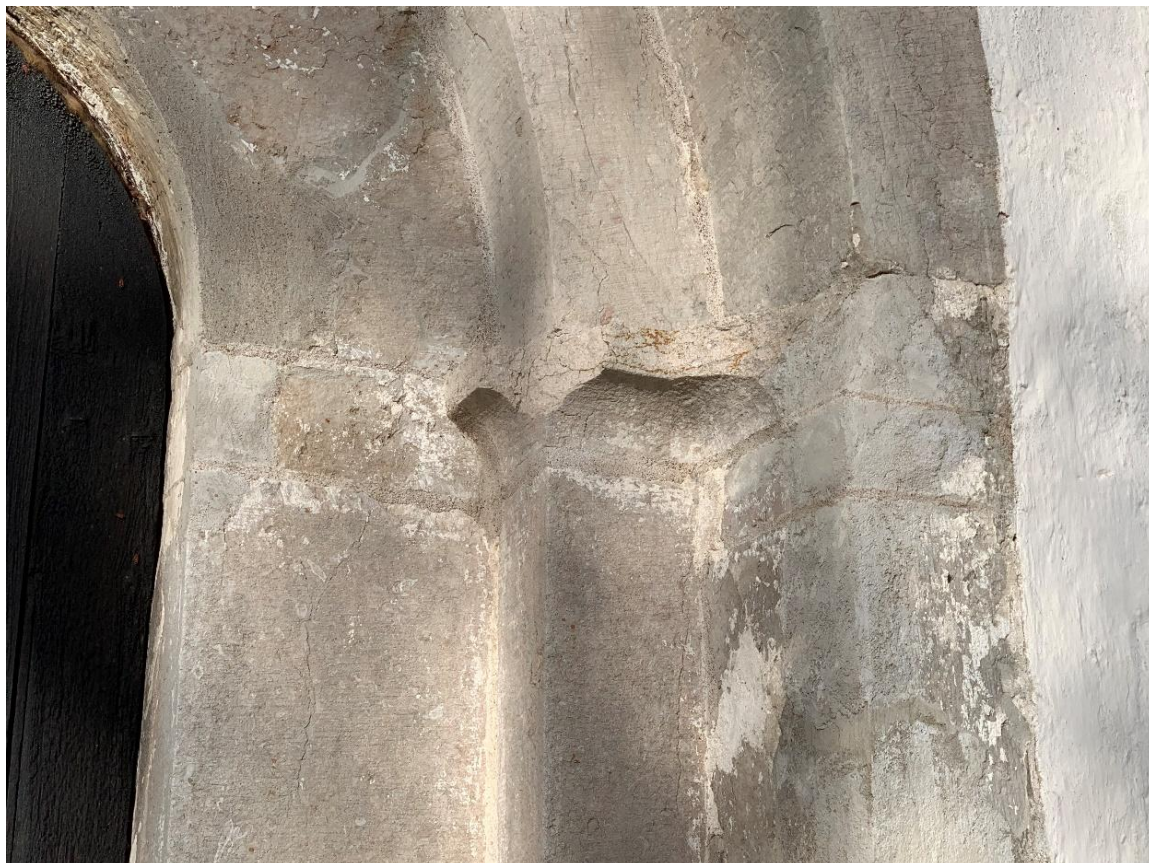


Sockeln i södra hörnet mellan långhus och kor. Sockeln och portalerna visar skador, sannolikt från branden 1676. Foto JL 2021.



Korportalen och korets södra
fönster. Nedan korportalen
samt närbild av dörren med
avtryck av tidigare järnbeslag.
Foto JL 2021.





Korportalens östra kapitälband. Foto JL 2021.



Korets och långhusets gavelrösten, sett ovanifrån från öster. Foto Pär Malmros 2021, Visby stift. Till höger korets östra fasad sedd från söder. Foto JL 2021.



Korets östra fönster samt koret från nordöst. Foto JL 2021.



Sakristian från nordöst, troligen från 1600-talets början. Dörren togs upp under sent 1800-tal. Foto JL 2021.



Sakristian från norr.
Foto JL 2021.



Sakristian från
nordväst. Foto JL



Långhusets nordfasad.
Foto JL 2021.



Långhusets nordöstra mur med utrymmet mot sakristians västra mur. Till höger västra delen av långhusets och tornets nordfasad. Foto JL 2021.



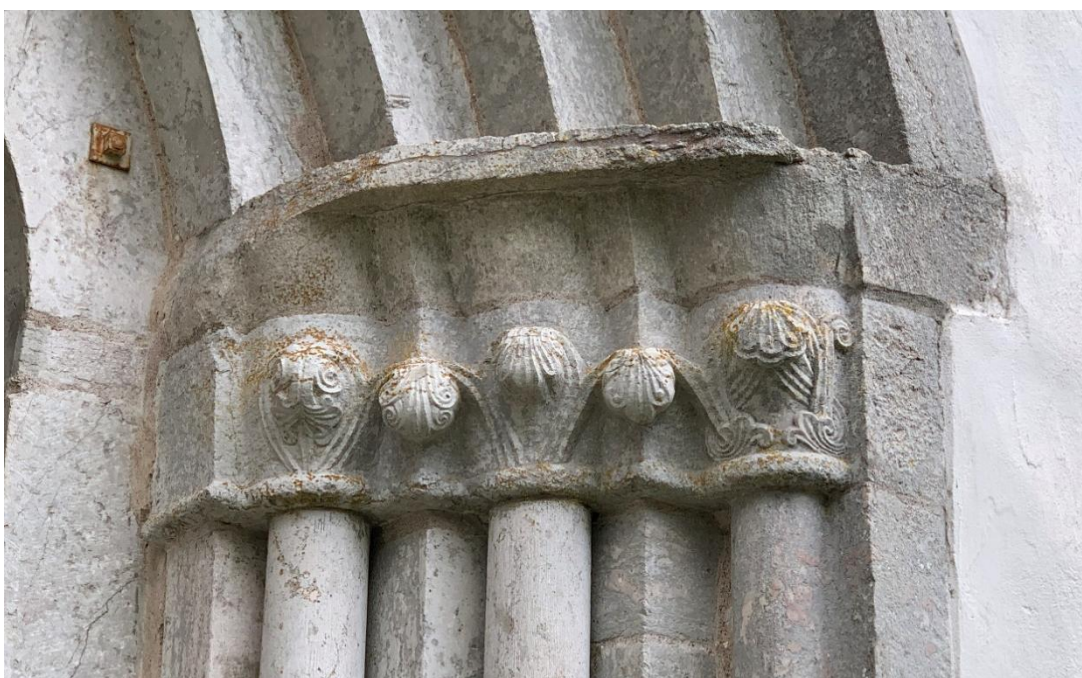
Nordfasaden samt tornets nordvästra hörn, sett från väster. Till höger tornet och västfasaden sett från sydväst. Foto JL 2021 respektive 2018.



Västportalen. Foto JL 2021.



Västportalen sedd från nordväst. Foto JL 2021.



Västportalens södra kapitälband. Foto JL 2021.



Västportalens norra kapitälband. Foto JL 2021.



Innersta delen av västportalens norra kapitälband med ej fullföljt ornament. Foto JL 2021.



Västportalens södra basband. Baserna ansluter på ett ovanligt tydligt sätt till den omgivande sockeln. Foto JL 2021.



Västportalens norra basband. Foto JL 2021.



Tornets övre del sedd från nordöst och sydväst med lastport och ljudgluggar. Foto JL 2021. Till vänster ljudgluggarna mot söder, norr och öster. Foto Pär Malmros 2021, Visby stift.



Interiör

Kyrkorummet har en tydlig uppdelning på tre delar, koret, långhuset och ringkammaren i tornet. Rumsformen berikas också av mittkolonnen som ger långhuset en helt annan karaktär än de övriga delarna av kyrkorummet. Hela rummet täcks av murade valv, som i långhuset har ett kärvt uttryck genom att alla delar är putsade på en yta med något ojämn struktur och saknar målad dekor. Triumfbågen och tornbågen, vilka delar upp rummet, har nästan samma höjd men olika bredd. Tornet är kraftigt vilket för att ringkammaren har samma bredd och nästan samma längd som långhuset, men är enklare då den saknar både kolonn och egentligt ljusinsläpp.

Alla ytor på väggar och i valv är putsade. Även fönstrens och portalernas inre omfattningar är putsade och i fönstren försedda med målad murstensdekor. Kolonnen har huggstensytor och sådana har sannolikt funnits i triumfbågen tidigare och även på något mer ställe. Att dessa är överputsade beror sannolikt på branden 1676 som synes ha varit våldsam att döma av murarnas många skador. Sakristieingångens poster är av trä, kanske som ersättning för skadade av sten. Kyrkorummet har kvar sina medeltida ljusinsläpp i form av två små fönster i koret och ett något större i långhuset. Därutöver har fönster skapats i sydportalens dörr samt genom västportalens vindfång när ytterdörren är öppen. Kanske kan det återgå på att dörrarna ursprungligen stått öppna under gudstjänsten när så varit möjligt. Av ingångarna är den i väster den största, och var före 1946-47 den enda vid sidan av korportalens, när södra långhusportalens fungerade som enbart fönster. Ursprungligen fanns även en portal på långhusets norra sida, men denna sattes igen redan under medeltiden, sannolikt för att minska draget. Golvet är av trä, även vid altaret där det annars ofta ligger stengolv. På murarna finns spridda rester av kalkmålningar, framtagna vid 1940-talets restaurering. De ornamentala kring fönstren härrör från byggnadstiden och hade sannolikt motsvarigheter på valv- och murbågar. De figurativa tillkom på 1400-talet medan de målade bågarkaderna på norra långhusmuren tillkom på 1500-talet eller kanske under tidigt 1600-tal.

Sakristian på korets norra sida täcks av ett kryssvalv med grova former samt har ett fönster åt norr. I öster har tidigare varit en ingång, nu försatt, upptagen på 1800-talet, vilket tyder på ett behov att kunna nå sakristian separat. Under 1800-talet kunde sakristian användas för skriftermål inför nattvarden, för skolundervisning samt för att undervisa konfirmander.

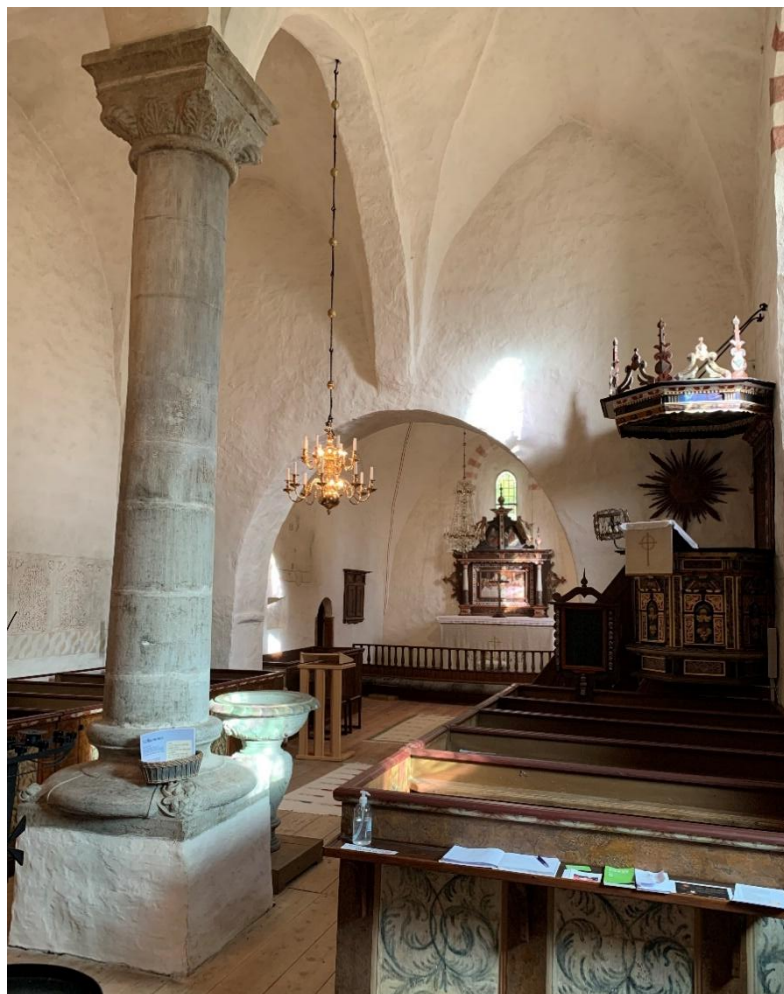
Uppgången till torn och vindar sker genom en murtrappa i tornets södra mur. Flera trappsteg och överliggare är rämnade, vilket kan bero på skador efter den omfattande branden. Tornets första övervåning är i dag ett högt rum, men rester finns kvar som visar att det har delats upp i tre våningar, varav den mellersta även har nåtts via en lastport i västra muren. I tornets östra mur syns en vid avlastningsbåge och genom denna den putsade tidigare västra långhusfasaden, vilket bekräftar att tornet är något yngre än långhuset. Mitt i gaveln sitter en rektangulär öppning vilken visar att torn sannolikt var planerat och att man genom gluggen skulle nå vinden. Putsen följer in i öppningens raka smyg. Passagen är således inte bara en ursprunglig öppning utan har även kvar sitt närmast orörda ytskikt sedan 1200-talets förra hälft. Högre upp, i tornets norra mur strax under bjälklaget för klockvåningen sitter en oregelbunden nisch, möjligen en igensatt öppning antingen för ett spygatt som avleder vatten från klockdäcket, eller för ett hål till en draglina för att kunna klämta i en klocka utifrån. Klockvåningen nås via trästegar. Ljudgluggarna är relativt smala och höga. Tornspirans konstruktion är den på Gotland vanliga av fyra kryssförstärkta trianglar utan mittstolpe. Murverket på långhus- och korvindarna visar spår av den omfattande branden. Takstolarna härrör sannolikt från återuppbyggnaden men är förstärkta under 1900-talets restaureringar. Landgångar och belysning installerades på 1980- och 90-talen.



Interiör mot öster. Foto JL 2021.



Interiör mot väster. Foto JL 2021.



Interiör mot nordöst.
Foto JL 2021.



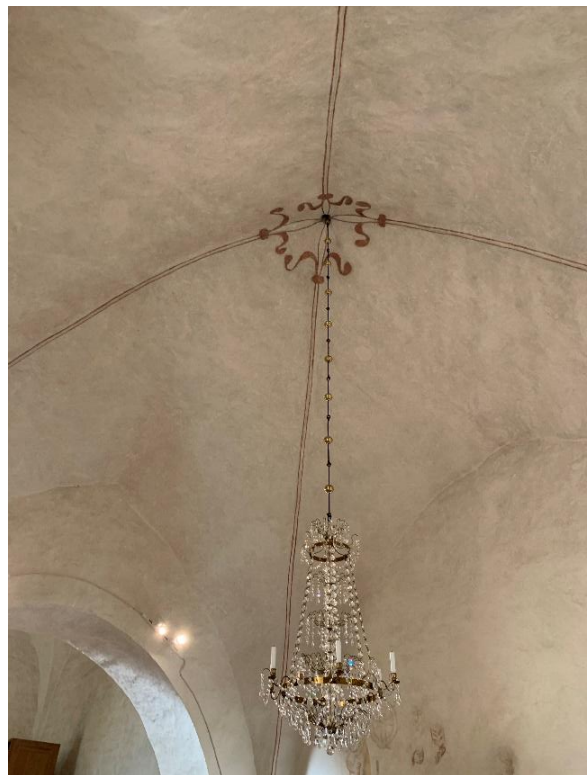
Interiör mot sydöst från ringkammaren. Foto JL 2021.



Koret mot öster och mot söder. Foto JL 2021.



Koret mot norr samt korvalvet sett underifrån mot nordväst. Foto JL 2021.





Interiör av koret mot väster. Foto JL 2021.



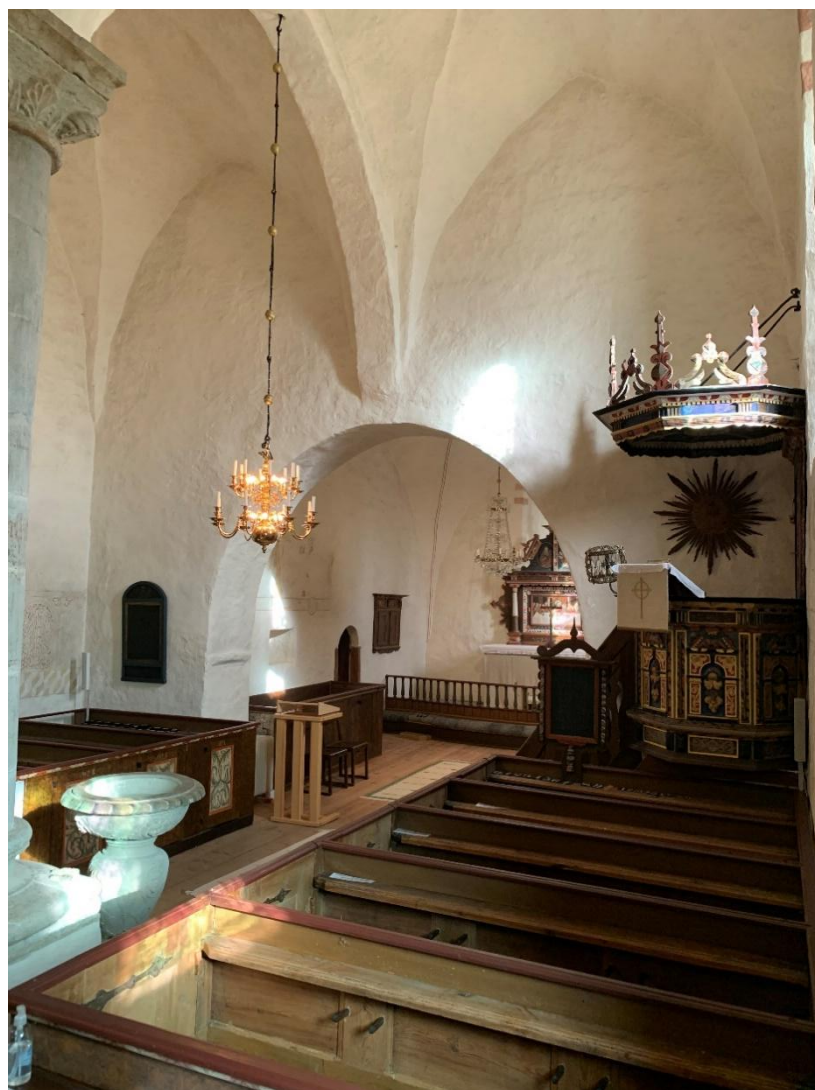
Ingången till sakristian. De båda posterna av trä kan vara ersättning för brandskadade poster och talar då för att sakristian är medeltida men omgjord senare. Foto JL 2021.



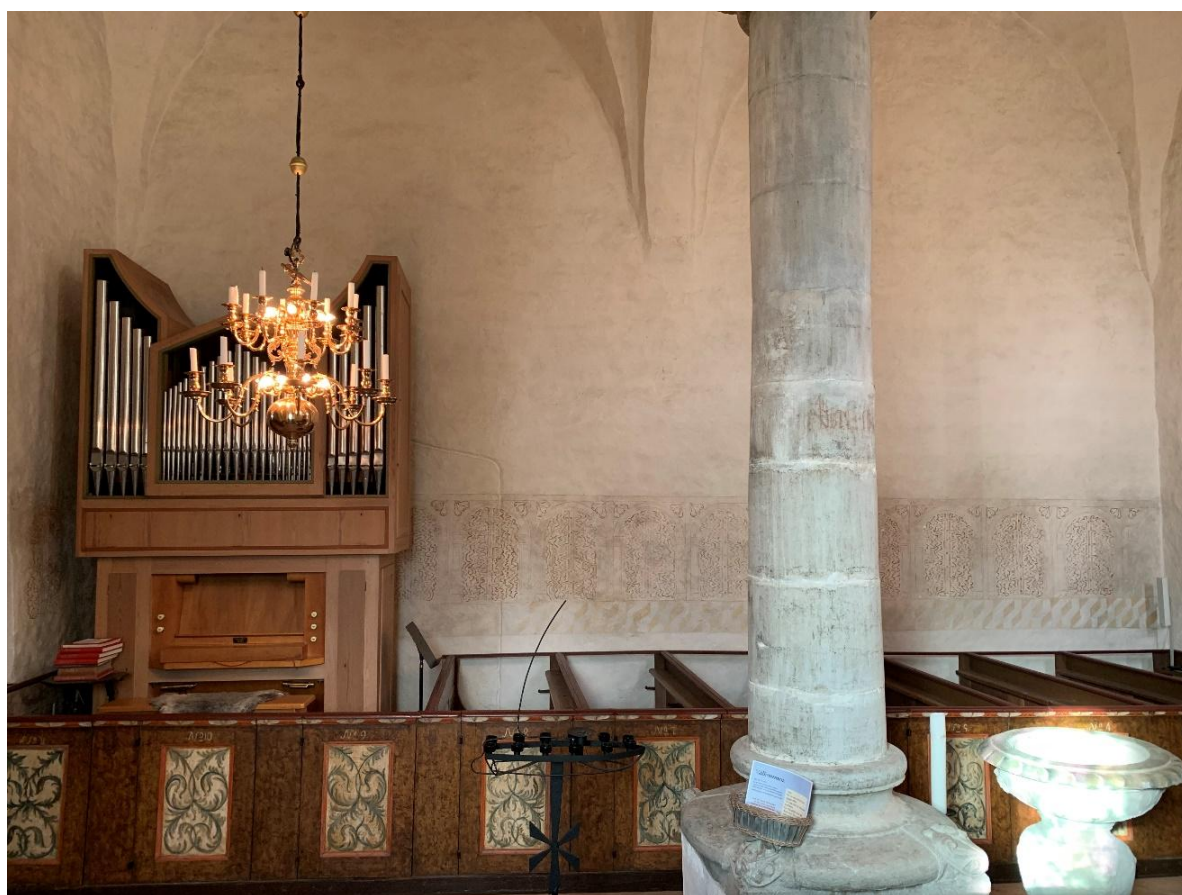
Interiör av sakristian mot söder samt mot sydväst med en murad nisch.



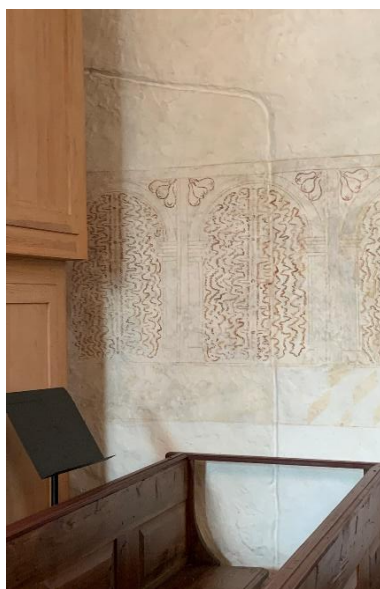
Kalkmålning på korets östra mur och södra mur. Foto JL 2021.



Interiör av långhuset med triumfbågen mot nordöst. Foto JL 2021.



Långhusets norra mur med kalkmålningar av 1500-talstyp. Foto JL 2021.



Igenmurad portal på långhusets norra sida. Foto JL 2021. Till höger den nyupptäckta portalen och de nyframtagna kalkmålningarna. På igenmurningen återfinns inte bara kalkmålningarna av 1500-talstyp utan även rester av draperimålningar, sannolikt från Passionsmästarens målningar från 1400-talets mitt, vilket visar att portalen murades igen redan på medeltiden. Foto Alfred Edle 1946, ATA.



Interiör av långhusets östra del mot söder. Till höger kolonnen sedd från nordväst. Foto JL 2021.



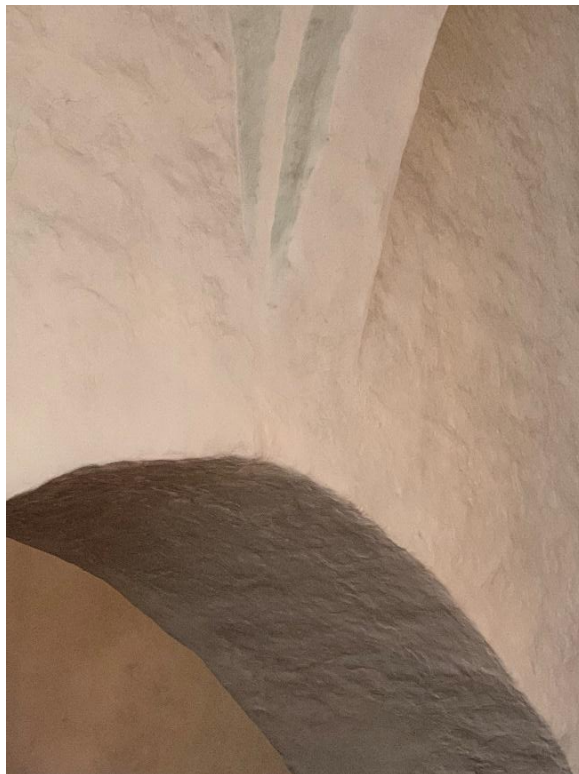
Kolonnen sedd från nordöst. Till höger långhusvalven sedda mot nordöst. Foto JL 2021.



Långhusvalven mot sydöst. Foto JL 2021.



Långhusvalven mot sydöst. Foto JL 2021.



Den östra och västra valvkonsolen. Foto JL 2021.



Kolonnens kapital sett från nordväst. Till höger detalj av kolonnen med äldre inskrift, sedd från sydöst. Foto JL 2021.



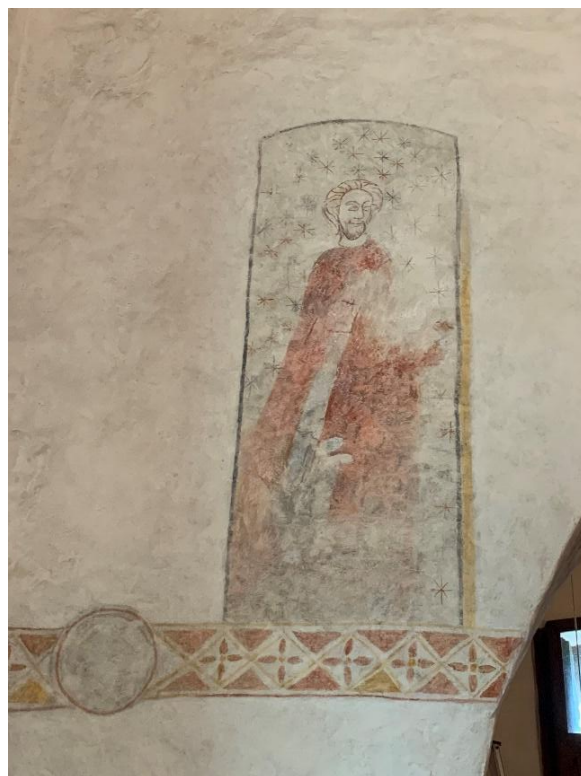
Kolonnens bas, efter branden 1676 hämtad från Gann ödekyrka, sedd från sydväst i olika höjd. Foto JL 2021.



Kolonnbasens skulpterade hörn i sydöst och nordväst. Foto JL 2021.



Kalkmålningar från 1400-talet på långhusets södra mur, framtagna 1946-47. Foto JL 2021 och 2018.



Kalkmålningar från 1400-talet under målningar av 1500-talstyp i långhusets nordvästra hörn. Till höger kalkmålning från 1400-talet i långhusets sydöstra hörn. Foto JL 2021.



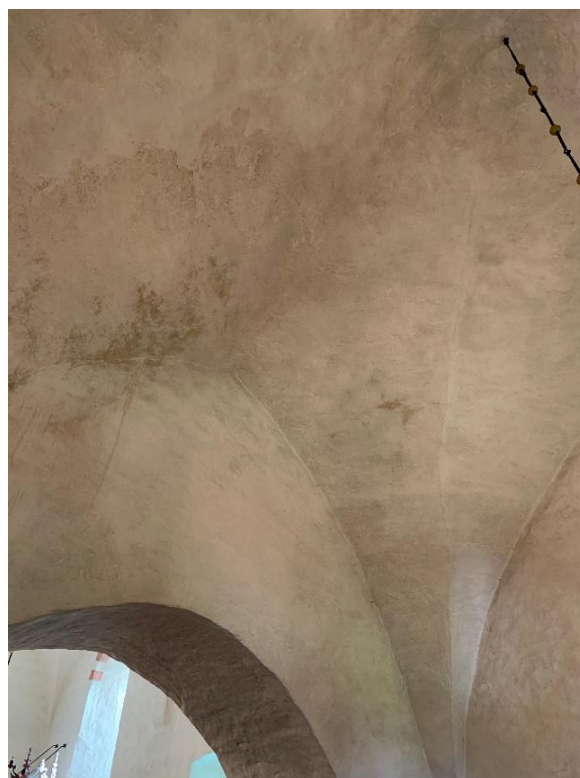
Tornbågen sedd från sydöst. Till höger ringkammarens norra mur. Foto JL 2021.



Ringkammaren sedd mot väster genom tornbågen. Foto JL 2021.



Interiör av ringkammaren mot öster. Foto JL 2021.



Interiör av ringkammaren mot öster. Till höger ringkammarens valv mot sydöst. Foto JL 2021.



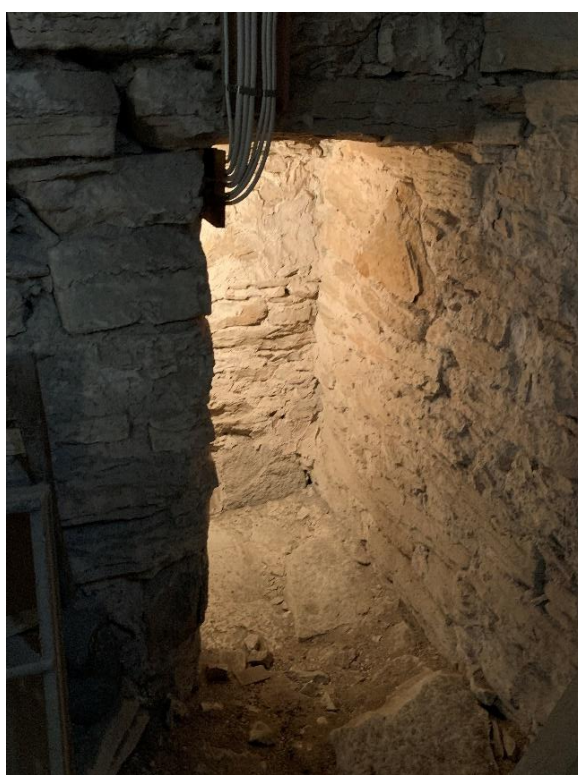
Ringkammarens valv mot sydväst. Till höger vindfång innanför västportalen. Foto JL 2021.



Tornbågens vederlag på norra och södra sidan, sedda mot nordväst respektive sydöst. Bänkrummen sedan 1946-47 använda för dolda radiatorer. På den norra sidan skjuter en klack ut som antyder att tornbågen kan ha vidgats och ursprungligen ha varit smalare. Foto JL 2021.



Uppgång till murtrappan i tornets södra mur i ringkammarens sydöstra hörn. Till höger trappan sedd uppåt mot väster Foto JL 2021.



Del av murtrappans tak sett mot öster. Sprickorna härrör sannolikt från sättningar efter 1676 års brand. Till höger murtrappans mynning i första tornövervåningens sydvästra hörn. Foto JL 2021.



Tornets första övervåning sedd mot väster. Bjälklagen visar att rummet delats i tre våningar varav ett mindre golv finns i den översta. Den stora öppningen har utgjort lastport till den mellersta av dessa tre våningar. Foto JL 2021.



Tornets första övervåning mot nordväst och nordöst. Foto JL 2021.



Tornets första övervåning mot nordöst. Muren i fonden utgör ett stycke av långhusets ursprungliga västra gavelmur. Putsen, som fortsätter in bakom tornets murverk, är äldre än tornet och visar att tornet är en senare tillbyggnad och att kyrkan även i sitt äldsta skick var putsad. Linjerna strax ovanför valvets sidor markerar sannolikt nivån på svicklarnas fyllning före 1998. Foto JL 2021.



Första övervåningens sydöstra hörn. Bågen något indragen, sannolikt för att avsatsen använts som upplag för bärkonstruktionen. Till höger våningen sedd mot sydväst med steg uppåt. Foto JL 2021.



Tornets övervåning sedd uppåt mot norr. Foto JL 2021.



Lastport i tornets västra mur. Foto JL 2021.



Nisch i norra muren strax under bjälklaget för klockvåningen. Möjligen igensatt tidigare öppning för ett spygatt eller till en draglina för att kunna klämta i en klocka utifrån av ett slag som synes ha funnits i några kyrktorn. Till höger tornets valv sett ovanifrån. Foto JL 2021.



Klockvåningen mot nordväst. Foto JL 2021.



Klockvåningen mot sydöst. Klockstolen, sannolikt från 1927 när storklockan göts, utvidgad 1983 när lillklockan återbördades från Bungemuseet. Foto JL 2021.



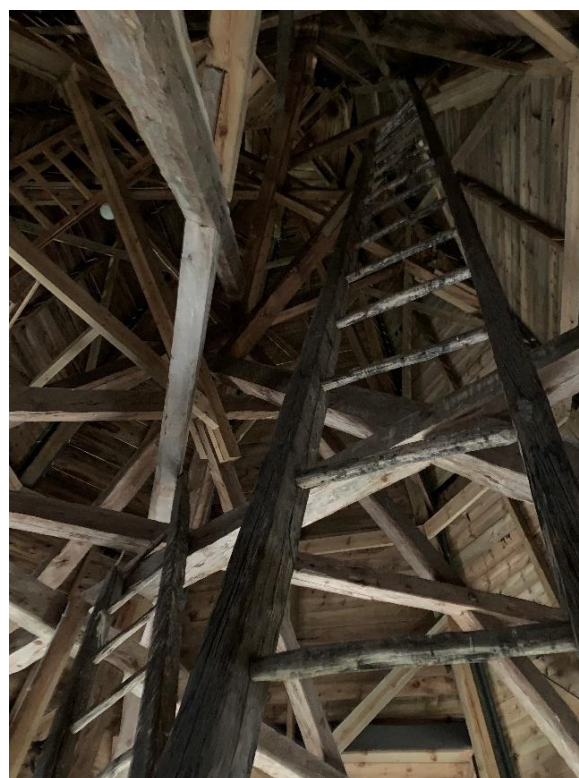
Klockvåningen mot öster. Till höger ljudgluggarna i väster. Foto JL 2021.



Tornets murkrön mot väster. Foto JL 2021.



Tornhuvens bärlag, sett underifrån mot sydväst. Foto JL 2021.



Tornets murkrön ovanifrån mot nordöst. Till höger huvens konstruktion. Foto JL 2021.



Gångöppningen till långhusvinden från tornet, placerad i långhusets västgavel som en gång var synlig utifrån och vars puts lades på innan tornet byggdes. Putsen följer med in i gångöppningen som alltså både till sin form, omfattning och ytbehandling är bevarad sedan långhusets byggnadstid under 1200-talets förra hälft. Foto JL 2021.



Gångöppningen från tornet till långhusvinden. Sedan branden 1676 brända stycken, sannolikt av en ursprunglig träavtäckning. Brädan för elledning troligen från 1983 eller 1996. Till höger gångöppningen sedd från långhusvinden. Foto JL 2021.



Långhusets vind sedd mot väster och öster. Foto JL 2021.



Ett av långhusets valv ovanifrån. Till höger detalj av det brandskadade murverket i triumfbågsmuren, sett från långhusvinden. Foto JL 2021.



Gångöppning genom triumfbågsmuren sedd från långhusvinden i väster. Den putsade ytan i vänsterkanten hör till skorstenen från troligen 1916. Till höger öppningen sedd från korvinden i öster. Foto JL 2021.



Korvinden mot väster. Till höger ljusglugg i korets östra gavelmur. Foto JL 2021.



Korvinden mot öster med landgångar från 1983. Foto JL 2021.

Fast inredning och inventarier

Kyrkans inredning är huvudsakligen bevarad sedan återuppbyggnaden efter branden 1676. Altaret är murat och försett med en ny skiva från Slite stenhuggeri 1997 istället för en träskiva, senast utbytt på 1940-talet. Dess placering intill östväggen är inte medeltida, kanske först, som i Hangvar, från 1800-talet. Altaruppsatsen i trä målades 1701 av Rasmus Bartsch. Som ett provisorium en kort period under 1600-talets slut kan ha använts den altartavla i Hallshuks kapell som enligt uppgifter skall ha kommit från Fleringe kyrka och dessförinnan från Elinghems ödekyrka. Den genombrutna altarringen med smala balusterdockor är sannolikt från 1810-talet och har en tillhörande bekännelsepall, märkt med Karl XIII:s (1809-1818) monogram.

Tre bevarade murnischer finns i koret. Det som ursprungligen troligen varit sakramentsnisch har dörrar av 1600-talstyp. Predikstolen tillverkades troligen omkring 1680 och är tillskriven Jochim Sterling. Bänkinredningen är från samma tid och målad 1701. Dopfunten av sandsten tillverkades ca 1630, troligen av Pieter van Eghen, för Visborgs slottskyrka och inköptes 1681 från superintendent Haqvin Spegel. En fattigstock med målning är daterad 1773. Orgeln av John Grönvall Orgelbyggeri, Lilla Edet, anskaffades 1966. Kyrkans nästan enda medeltida inventarium utgörs av en kollekttavla från 1300-talet. Det är inte känt om den räddades vid branden eller kommit till kyrkan från annat håll. En bevarad handdukshängare till dopfunten tillverkades i trä på 1700-talet. Kyrkan har två klockor, varav den stora skänktes 1927, gjuten av Bergholtz i Stockholm, varvid den gamla klockan, som göts av Albert Benning i Lübeck strax efter kyrkans brand, deponerades i stapeln vid Bungemuseet. 1983 kom klockan tillbaka till kyrkan och utgör nu lillklocka.



Kyrkorummets inredning sedd mot öster från ringkammaren, tillkommen huvudsakligen under 1600-talets sista år i samband med återuppbyggnaden efter branden 1676 och bevarad sedan dess. Orgeln från 1966 och altarringen troligen från 1810-talet. De symmetriskt formade och sammanhängande bänkkvarteren förstärker kyrkans längdriktning. Foto JL 2021.



Altaranordningen och väggskåp. Antependium från 1957 tillverkat av Cedergren & Eriksson, Visby. Foto JL 2021.



Murat altarbord, flyttat till östmuren på 1700- eller 1800-talet, skiva från 1997. Foto Danne Pe Petersson 1996-2001, Visby stift.



Altarupsatsens fronton, återuppsatt 1946-47 efter att ha avlägsnats, sannolikt på 1800-talet. Foto JL 2021.



Altaruppsats, målad 1701. Foto JL 2021.



Altartavlan sedd från nordväst samt detalj. Foto JL 2021.



Del av altarringen med grinden som öppnas genom att hakas av. Foto JL 2021.



Altarring, från 1700-talets slut eller 1800-talets början. Foto Danne Pe Petersson 1996-2001, Visby stift.



Bekännelsepall med Karl XIII:s namnschiffer. Foto Danne Pe Petersson 1996-2001, Visby stift. Till höger bekännelsepallen på plats framför altaret. Altaruppsatsens krön avtaget, sannolikt för att inte skymma fönstret. Foto Einar Erici troligen 1916 (detalj), Gotlands Museum (GFF916_12).



Väggsåp på korets norra sida med dörrar med 1600-talsdekor. Troligen tidigare sakramentsåp. Foto JL 2021.



Nisch på korets södra sida, med ovanlig färgsättning, och i korets norra mur, bakom korbänken. Foto JL 2021.



Predikstol, tillverkad ca 1680, tillskriven Jochim Sterling. Foto JL 2021.



Predikstolen från väster och norr med trappan. Foto JL 2021.



Predikstolens ryggstycke och undersidan av ljudtaket. Till höger en av korgens sidor. Foto JL 2021.





Korbänk från återuppbyggnaden av kyrkan vid 1600-talets slut. Foto JL 2021.



Kyrkans bänkinredning, tillverkad vid återuppbyggnaden av kyrkan vid 1600-talets slut, något förändrade och omdisponerade under 1800-talet och 1946-47 varvid gång togs upp till långhusportalen. Foto JL 2021.



Bänkdörrar i långhusets norra bänkkvarter. Foto JL 2021.



Bänkdörrar i långhusets södra bänkkvarter. Foto JL 2021.



Bänkdörrar i ringkammarens södra bänkkvarter med enklare utformad överliggare, vilket antyder att de är yngre än dörrarna i långhuset. Foto JL 2021.



Bänkar under tornbågens södra sida med måleri och inskrift. Foto JL 2021.



Nummertavla från 1773. Formen för krönet är hämtad från altaruppsatsen och predikstolskorgen. Till höger långhusets nordöstra hörn med nummertavla från 1843. Foto JL 2021.



Dopfund i sandsten, tillverkad ca 1630, troligen av Pieter van Eghen, inköpt 1681. Funten har ursprungligen tillhört Visborgs slottskyrka. Fundamentet är av trä ovanligt nog. Foto JL 2021.



Detalj av dopfunten. Foto JL 2021. Till höger dopfunten. Vapensköld för länsherre Jens Hög och hans maka Margareta Holek. Foto Georg Gädefors, troligen 1950-talet, Gotlands Museum (GFF916_15).



Dopfuntens fotplatta, infälld i golvet. Foto Jan Utas, omkring 1970-1990-tal, Gotlands Museum.



Fattigstock från 1773 med målning. Foto JL 2021.



Orgel från 1966, byggd av John Grönvall Orgelbyggeri, Lilla Edet. Till höger lampett i ringkammaren i svart smide av silversmed Birger Haglund, Lärbro, 1984.



Kollekttavla från 1300-talet. Det är inte känt om tavlan räddades vid branden 1656 eller om den kommit till Fleringe från en annan kyrka. Foto Danne Pe Petersson 1996-2001, Visby stift.



Handdukhängare, tidigare vid dopfunten, från 1700-talet. Foto Danne Pe Petersson 1996-2001, Visby stift.



Del av medeltida gravsten med runinskrift, norr om altaret. Till höger del av gravsten från 1200-talet med avbildat lamm, i korportalens trappsteg. Foto JL 2021 och 2018.



Storklockan, gjuten 1927 av Bergholtz, Stockholm, 1927. Till höger lillklockan, gjuten av Albert Benning i Lübeck 1681 strax efter kyrkans brand. Åren 1927-83 var klockan deponerad på Bungemuseet och hängde i dess klockstapel. Foto JL 2021.

Restaureringar

De senaste restaureringarna

Kyrkorummet präglas i helhet av den stora restaureringen, eller snarare återuppbyggnaden, efter den synbarligen kraftiga eldsvådan 1676. Vissa förändringar har även skett senare. En restaurering under 1800-talet innebar att inredningens målades över och fick en annan färgsättning.

Bänkinredningen färgsattes i brunt med gulfärgade speglar. Mindre förändringar skedde som altarringens och kanske altarets förändring sannolikt på 1810-talet. Möjligen kan bänkarna i ringkammaren tillkommit senare. På södra sidan är listverket lite enklare med rundstav istället för äggstav, kanske för att de är yngre. Troligen kan fler förändringar ha skett av bänkinredningen under 1700- och 1800-talet, som målades om under 1800-talet. Golvlistor av 1800-talstyp på vissa ställen tyder på att nytt trägolv lagts då. Förändringarna kan ha genomförts vid en samlad restaurering strax efter 1800-talets mitt. Kanske var det i samband med någon av dessa förändringar som långhusportalen ändrades till ett fönster och gången till den fylldes ut med bänkar, om inte så skett redan 1701, så att platser vanns och symmetrin i rummet ökade. Formen på de tidigare glaspartierna i portalerna tycks vara från 1800-talets senare del, och på ett foto från omkring 1890 ger rummet ett nyrestaurerat intryck där bänkdörrarna ännu inte hunnit slå sig. Ett orgelharmonium placerades i ringkammaren, nära tornbågen under 1800-talets senare del.

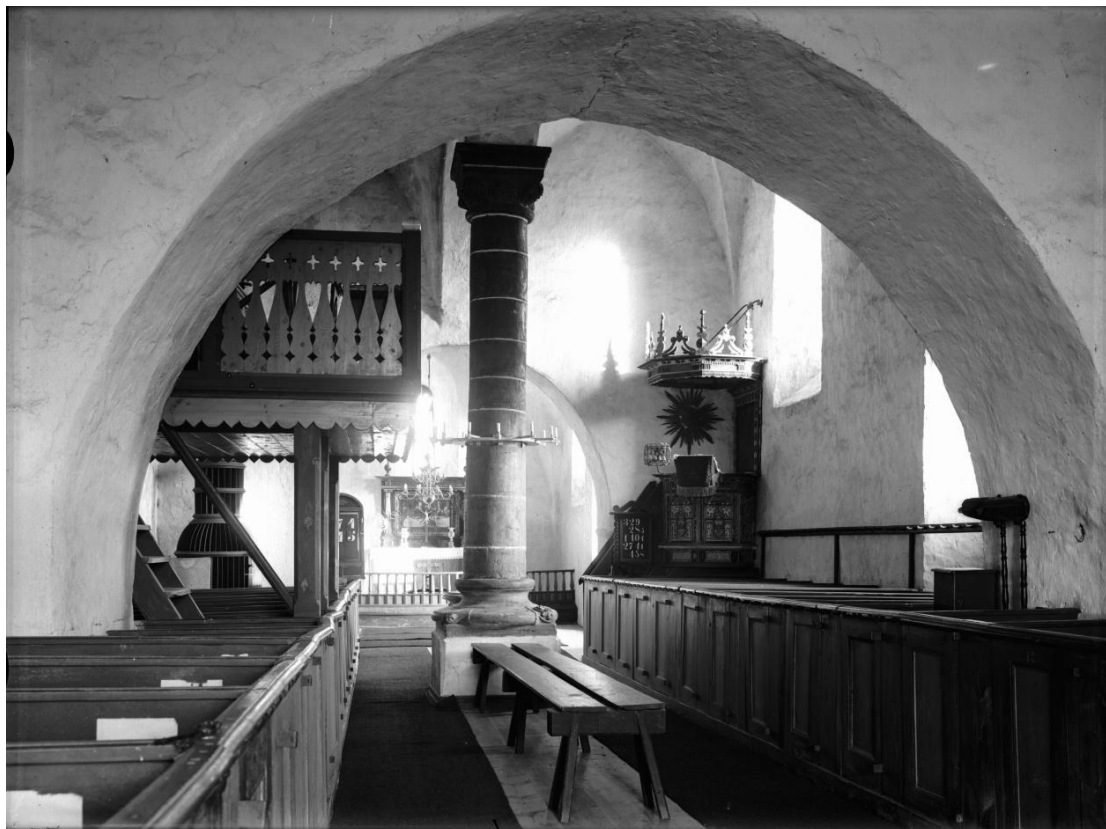
Omkring 1900, troligen på 1890-talet, byggdes en liten läktare i långhusets nordvästra hörn för orgelharmoniet. 1916, att döma av foton, insattes en kamin som snart svärtade kyrkorummet. En samlad större restaurering, en av de större förändringarna sedan återuppbyggnaden, genomfördes 1946-47 efter förslag av Olle Karth. Inredningens äldre färgsättning återställdes, läktaren revs och rester av kalkmålningar togs fram på korets och långhusets murar. En huvudsakligen yttre restaurering genomfördes 1983 och en såväl yttre som inre efter förslag av Jan Utas genomfördes 1996.



Interiör mot öster omkring 1890. Genom att långhusportalen är tagen ur bruk bildas en symmetrisk mittgång från västportalen till koret. Ett orgelharmonium har nyligen placerats in i norra bänkkvarteret. Kollektståvarna visar var klockarens bänk stod. Extra bänkar har satts in för att skapa fler platser. På altaret ligger en rutig duk med fransar. Av skuggan framgår att altartavlan inte har kvar sitt krön. Kolonnen är målad i mörk oljefärg med markerade ljusa fogar. En ljuskran är fäst på kolonnen. Ljuskronan av trä i förgrunden är sannolikt den som var skänkt av P. N. Larsson i Lunderhage 1850. De riktade bänkdörrarna och de kalkade murarna ger intryck av att rummet var nyrestaurerat. Foto Olof Sörling, ATA.



Interiör mot öster på 1910-talet och omkring 1930. Altaruppsatsens krön är avlägsnat. Den övre bilden är sannolikt tagen strax innan kaminen installerades. På den nedre bilden har orgelharmoniet placerats på en liten läktare. Under den skymtar kaminen, vars rökrör var bilat in i östra muren och som har sotat ner interiören. Gångmattor lades in kring slutet av 1920-talet av foton att döma. Foto Einar Erici 1916 (?) respektive möjligen Alfred Edle 1933 i ATA.





Interiör mot väster i början av 1920-talet. Sydsidans hattkrokar uppsatta även framför sydportalen som nu enbart fungerar som fönster. Foto 1920-25 i ATA.



Interiör mot väster i slutet av 1920-talet. Läktaren från omkring 1900 synes enbart ha avsetts för orgelharmoniet och organisten. Bänkinredningen är ommålad i brunt med gula spegelfält. Bakom triumfbågen till höger skymtar kaminen, för vilken en luftspringa lagts under bänkdörrarna vid golvet. En sockel kring mittkolonnens bas, liknande den som ännu finns kring altaret, tyder på att trägolvet lagts om under 1800-talet. Foto Sven Brandel 1926, ATA.



Interiör mot öster efter restaureringen 1946-47. Altaruppsatsens krön är återuppsatt. Kaminen är borta. Väggarna är rengjorda och kalkade varvid äldre kalkmålningar togs fram. Äldre färgsättning från bland annat 1701 är framtagen och kolonnen har frilagts från oljefärg. Orgelharmoniet tyder på att 1966 års orgel inte var anskaffad. Foto Hans Hemlins för vykort, sannolikt från mitten av 1960-talet. Ur Bengt G. Söderberg, *Kyrkorna på Gotland* (1978).

Arkeologi

De gotländska kyrkorna erbjuder ett stort mått av arkeologiskt intressanta spår. Det gäller både marken som kyrkan står på och kyrkogården samt ibland även de närmaste omgivningarna. Kyrkorna byggdes ofta på redan etablerade platser och under de nära tusen år en kyrka stått på samma plats har det avsatt lämningar, som kanske inte är lika märkbara som den stående kyrkan men som är värda att uppmärksammas som viktiga kunskapskällor. Det är till exempel spår av tidigare kyrkobyggnader, bevarade trä- eller stenkistor, bildstensfragment, gravklot och gravstenar, men även runristningar och lösa föremål. I föreliggande avsnitt fokuseras på anläggningar under mark och golv. De artefakter som är med i rapporten är sådana som representerar något som kan peka på att det finns okända fornlämningar. I det här fallet är det företrädesvis vikingatida föremål som kan tyda på att det finns gravar kvar från det tidigaste kyrkoskedet.

På den norra sidan av kyrkorna ligger många av de äldsta kristna gravar som vi känner till. Här begravdes framför allt kvinnor under kyrkans tidiga existens i enlighet med ett könssegregerat gravskick. Redan under 1200-talet upphörde i flera fall bruket att använda norra sidan av kyrkogården som begravningsplats. Bruket återupptogs först under 1800- och 1900-talen. När den började användas för begravingar igen påträffades gamla gravar, inte sällan gravar från vikingatiden och den äldsta kristna tiden på Gotland. Ofta hade gravläggningen skett i kläder med spännen och utsmyckningar som hör vikingatidens sista del till. Fynden är mycket intressanta men tyvärr inte så utförligt beforskade som man kan föreställa sig. Det rör sig om föremålsfynd av vikingatida karaktär, av personlig art och som tillhört klädedräkten och med denna fått följa med i graven. Vanliga föremål är pärlor, knivar, kammar och olika typer av smycken relaterade till klädedräkten (Thunmark-Nylén 1995).

Under kyrkornas golv ligger ofta gamla gravar med bevarade trä- eller stenkistor. Något som också noterats särskilt är spår efter äldre kyrkor, träkyrkor i form av syllar, stavkonstruktioner eller sekundäranvända plankor och spår efter stenkyrkor i form av murverksrester under mark och golv. Dock har inte sekundärt inmurade detaljer i den nuvarande kyrkan som fasadstenar eller friser tagits upp i avsnittet om arkeologi, liksom inte heller ännu stående murverk som ingått i en äldre anläggning.

I putsen på kyrkornas väggar påträffas ibland medeltida inskrifter och putsristningar. Ofta har inskrifterna runor, vilket är av stort intresse för kunskapen om runor, eller innehåller graffiti i form av tecknade figurer. Av någon anledning har run- och bildstenar från äldre tider tagits till kyrkan för att införlivas i byggnaden. I kyrkornas byggstenar finns också stenhuggarmärken och med hjälp av dem kan man få en uppfattning om delaktigheten i kyrkobyggena.

Kyrkornas vindar och övervåningarna i tornen har genom tiderna använts som förvaring, även om kulturhistoriskt värdefulla föremål i regel tagits om hand och nu förvaras på annan plats. De lager som bildats på valvens ojämna ovansidor kan dock innehålla lösa delar till inventarier som tidigare förvarats där eller spår av tidigare reparationer på kyrkobyggnaden. De kan innehålla rester av vardagliga föremål som berättar om hur vinden och tornen har använts eller personliga saker som burits upp i hopp om få ett skydd i kyrkans hägn. Äldre stegar, klockrep, redskap från hur taken tjarats förekommer också. Kyrkogårdsmurar, såväl de medeltida som de yngre kan innehålla byggmaterial som per definition är fornlämning eller fornfynd, som till exempel stenar med ristningar.

I texten förekommer ett särskiljande av fornlämningar och övriga kulturhistoriska lämningar. Med *fornlämning* avses lämningar som enligt Riksantikvarieämbetets bedömning uppfyller fornlämningsrekvisiten (villkor baserade på Kulturmiljölagens 2 kap.), och vars lämningar huvudsakligen kan antas ha tillkommit före 1850. Med *övrig kulturhistorisk lämning* menas de typer av lämningar som enligt Riksantikvarieämbetets bedömning uppfyller fornlämningsrekvisiten, och vars lämningar huvudsakligen kan antas ha tillkommit 1850 eller senare samt de typer av lämningar som enligt Riksantikvarieämbetets bedömning inte uppfyller fornlämningsrekvisiten. Rörande registren är det dock viktigt att peka på några källkritiska problem. Fornsök och Fornreg, de digitala registren för information om fornlämningar, är användbara källor för information om kyrkomiljöer. Men de utgör i sig ett källkritiskt problem då 10 000-tals lämningar vid digitalisering har kommit att registreras på felaktig nuvarande belägenhet eller fyndplats. Ofta är uppgifterna korrekta men när flera fornlämningar påträffats intill varandra, som till exempel stenkistor på kyrkogården, är det svårt att veta om en borttagen kista i ett dokument är densamma som en som i tidigare upprättade beskrivningar anges ligga kvar på fyndplatsen.

Arkeologisk undersökning

Med anledning av att tornvindarna i Rute och Fleringe kyrkor under hösten 1998 hade städats, genomförde Gotlands Museum under tre dagar i maj en arkeologisk efterundersökning. Den cirka 15m³ stora lösa fyllningen i tornrummen hade dammsugits upp och avlägsnats utan antikvarisk medverkan eller undersökning. De jordlager som finns på vindarna tillhör byggnaden och utgör en fast fornlämning. De föremål som påträffades vid efterundersökningen och som kan bedömas som intressanta ur kulturhistoriskt synvinkel utgjordes av ett antal hela eller fragment av prismor vilka har suttit på den ljuskrona från Fleringe kyrka som har förvaras på Gotlands Museum¹. Idag hänger den i kyrkorummet.

Värdering

Allmänt

Alla kyrkor bidrar till att materialisera bilden av det heliga. Invändigt utgör de en ram för mötet mellan människan och det livsavgörande på ett sätt som andra rum inte gör. Till det yttre markerar de sin belägenhet i landskapet, men tar också det yttre rummet i anspråk och utgör en påminnelse om värden som ligger vid sidan om vardagen. Genom historien har betoningen legat på olika delar och egenskaper i kyrkan. Samtidigt finns det många likheter mellan skilda kyrkor, särskilt för dem som ingår i samma kyrkliga tradition. Stor omsorg har sedan det kristna kyrkobyggandets äldsta tid ägnats konsten och arkitekturen. I kombination med att många kyrkor också är gamla hör de till våra viktigaste kulturmiljöer.

Kyrkorna på Gotland utgör en del av den världsöverspännande kristna kyrkans byggnader, en del av kyrkorna i Sverige och en del av kyrkobyggandet på Gotland. Gotlands kyrkobyggande är relativt homogent. Byggnadsdetaljers utformning och tillvägagångssätt vid kyrkornas planering återkommer mellan olika socknars kyrkor, men kan sedan skilja sig från principer som använts i andra landsändar. Exempel på det är att de äldsta gotländska stenkyrkorna följde samma modell av kyrka med långhus, kor och absid, som var allmän i de nordiska länderna. I nästa skede kom dock kyrkorna att förnyas på 1200- och 1300-talet på ett för Gotland karakteristiskt, men i övriga Sverige okänt sätt. Under 1200-talets slut och 1300-talet byggdes kyrktorn på Gotland, vilket

¹ Rydén 1999

sällan hände vid kyrkorna på fastlandet. Den gotländska kalkstenen möjliggjorde valvslagning och byggnadsskulptur utan motstycke i resten av Sverige till vare sig mängd eller konstnärlig kvalitet. Under 1400-talet byggdes kyrkor om- och till i Mellansverige och försågs med heltäckande kalkmålningar, något som inte hade någon motsvarighet på Gotland. Under 1800-talet förnyades tusentals kyrkor i södra och västra Sverige genom att en äldre revs och ersattes av en ny och större, eller byggdes om genomgripande. Detta berörde endast någon enstaka av de gotländska kyrkorna. Sammantaget har detta gjort att de gotländska kyrkorna representerar ett medeltida byggande under en tid då inte så mycket byggdes i övriga Sverige. Men utmärkande är dessutom att på Gotland finns dessa medeltida byggnader ofta kvar, relativt oberörda av senare förändringar och ännu i bruk.

Härigenom utgör varje kyrka ett omistligt exempel på medeltida kulturmiljö inte bara ur ett lokalt gotländskt perspektiv utan även ur ett riksperspektiv. Eftersom inte heller Centraleuropa efter krigstider och andra perioder av förändringar till så hög grad har kvar större uppsättningar av medeltida sockenkyrkor och framför allt medeltida träskulptur har de gotländska kyrkorna därigenom ett internationellt intresse. De formades i hög grad under inflytande av byggmästare från västra Tyskland, från Westfalen och området kring Köln, vilket ytterligare ger dem en internationell betydelse, liksom att det tidiga kyrkobygandet uppvisar stilpåverkan från östra Europa. Sedan 1800-talets slut har kyrkorna på Gotland kommit att uppmärksammas av arkitekter och konstnärer och har fått stå förebild för kyrkor på fastlandet, vilket gör att kyrkor från 1800- och 1900-talet med gotländskt inspirerade motiv återfinns i Skåne, Västergötland, Stockholm och på andra platser.

De gotländska kyrkorna har vissa särdrag i formen, men de intar också en särskild ställning i bygden. Över hela Sverige har, liksom i många andra länder, kyrkan utgjort en central och samlande punkt, även om de mera sällan legat mitt i en by, så som de gör i en del andra delar av Europa. Men på Gotland har kyrkans roll som samlande byggnad levt kvar bättre än på en del håll. Denna uppfattning är stark även i resten av Sverige, men bebyggelseförskjutningar till följd av nya järnvägssamhällen och bruksorter, en mer polariserad sockensammansättning, större avstånd mellan kyrkorna och att de inte har haft torn kan ha bidragit till det. Medan kyrkorna på Gotland genom sina torn och tätare avstånd samt en viss skepsis till förändringar har behållit sin plats i en sockenmedvetenhet, som även i sig är ovanligt stark på Gotland.

För de gotländska kyrkornas kulturhistoriska värde och särställning gäller åtskilliga gemensamma saker. Kyrkorna är närmare hundra och Gotland utgör som Visby stift det stift som har nästan uteslutande medeltida kyrkor, därtill tillkomna och ombyggda före mitten av 1300-talet. Eftersom de så tydligt har parallella tillkomsthistoriker utgör varje kyrka en omistlig del i ett pussel av olika byggnadsetapper. Byggnaderna är utsmyckade av skulpterade portalomfattningar, kalkmålningar och skulpturer. Glasmålningarna saknar till omfattning motstycke i resten av norra Europa. 93 procent av bevarade medeltida glasmålningar med figurscener i Sverige kommer från Gotland (i kyrkorna eller på museer). Flera medeltida möbler, mest bänkar, finns också i kyrkorna. Föremålen visar hur kyrkorna användes under medeltiden och kan bidra till att ge en autentisk upplevelse av medeltida miljöer. Inte minst gäller detta kyrkornas vind och särskilt tornets övervåning, där rummet i hög grad präglas av murade dörr- och fönsteröppningar som skapar en autentisk ljussättning. Virket och murbruket kan visa upp spår från hur själva byggnadsarbetet gick till och kan avspegla hur kyrkan i äldre tid drabbats av eldsvåda.

Föremålen i kyrkorna är inte bara medeltida. Gotland har även en hög andel av bevarade bänkinredningar från 1600-talet av ett slag som på svenska fastlandet ersattes av ny inredning i slutet av 1800-talet. Från 1700-talet finns bevarat ett rikt måleri, inte minst målningar på bänkinredningen. De gotländska dopfuntarna utgör ett särskilt kapitel, där de mest framträdande utgörs av de tidigmedeltida sandstensfuntarna, som fick ett nytt uppsving på 1600-talet. Södra Gotlands stenhuggerier producerade sedan altarpopsatser i sandsten av ett slag som inte är vanligt utanför Gotland. Genom det sena 1800-talets och 1900-talets kyrkorestaureringar, ofta av framträdande stockholmsarkitekter, kan man följa förändringar i synen på öns kyrkor.

Kyrkornas lägen visar på centrala platser i bygden, placerade vid en tidigare korsväg med, om inte förhistoriska så åtminstone medeltida ursprung. De avspeglar det höga välstånd från medeltidens omfattande handel som rådde när de kom till och illustrerar något av den komplicerade kyrkohistorien. Av stor betydelse är kyrkogårdarna runt kyrkorna som är omvärdade och används. Många av dem har en intakt medeltida utsträckning. Andra visar kyrkogårdens utveckling under 1800-talet och hur folkmängden ökat. Trädrader och gravtyper illustrerar hur nya delar har tagits i bruk under 1800- och 1900-talet.

Anmärkningsvärt är att kyrkorna ännu används för sitt ursprungliga syfte. För Gotlands del har det kunnat ske utan större ombyggnader av kyrkorna, trots förändringar i befolkningsstorlek. Nästan alla är i bruk (de som är öde har varit det sedan minst 400 år) och används, om än med olika intervall. Öns kyrkor har genom sin ålder, kvalitet och i sammanhanget starka karaktär en identitetsskapande roll. I de många, ofta små, socknarna finns en särskild känsla, där kyrkorna intar rollen av kraftfulla symboler för hemsöcknen. Hur klockorna har ringts avspeglar skillnader mellan kyrkorna och än idag finns kinningsstenar beredda i klockvåningen för det ringningssätt med små stenar som endast finns på Gotland och de skånska landskapen. Kyrkorna har både en starkt lokal förankring och utgör samtidigt punkter i ett världsomspännande nätverk som förbinder länder och kontinenter genom religion, arkitektur, konst, musik över århundraden.

Sedan ett drygt sekel har kyrkorna på ön varit en turistmagnet. De är öppna sommartid, på ett annat sätt än på det svenska fastlandet, och brukar vara välbesökta.

Bruksvärden

Följande bygger på de 349 svar från besökare som inkom via de enkäter som sommaren ställdes 2019 i 16 kyrkor i Romaklostets och Klinte pastorat. Av dessa 349 personer besökte 52 % kyrkan för första gången.

De som räknas in som återkommande besökare har angivit att de besöker kyrkan ofta, ibland eller sällan/någon gång per år. Genomgående är gravskötsel, besök av anhörigs grav samt delta i gudstjänst och andakt de främsta anledningarna till besök. Av de barnfamiljer som bor i socknarna kan man utläsa andra motiv till återkommande besök en förälder skriver såhär ”Vi bor nära kyrkan. Ibland går vi hit och letar Pokémon och övar vår minsta att läsa, precis som vår äldsta son gjorde när han lärde sig läsa”. Konserter anges också som en stor anledning till besöket. För dessa besökare står kyrkan för hembygd, barndom, en knutpunkt, trygghet samt en plats för släkten genom århundraden. De uttrycker en stor glädje och stolthet över sina kyrkor och betonar hur viktig den är för sockens identitet, historia och sammanhang samt för individens släkthistoria.

Förstagångsbesökarna kan majoriteten kopplas till turism, många anger att de hade som mål att besöka minst en kyrka på ön under sin semester eller att besöka många/samtliga av öns kyrkor. Benämningen kyrksafari var en återkommande anledning. Några av dessa förstagångsbesökare uppskattar kyrkorna som en stillsam plats att komma till för att få lite lugn och ro, medan andra ser kyrkan som ett värdefullt nationellt kulturarv och historiedokument. Intresse för konst, kultur, arkitektur och historia beskrivs återkommande som en av anledningarna till besöket.

Generellt sätt var besökarna mycket nöjda med tillgängligheten (74%). Många påpekade att det är trevligt att kyrkan är upplåst så att man får möjlighet att komma in samt är glada att se att kyrkorna och kyrkogårdarna är så välskötta. De som inte var nöjda med tillgängligheten påpekade oftast för dålig belysning i kyrkan, nedsatt framkomlighet med rullstol och dylikt i grusgångar samt vid trösklar, svårighet att öppna eller stänga porten.

När det gäller information var det många som saknade informationsbroschyrer att titta i på plats samt att kunna köpa med sig hem. Där det fanns information efterfrågades mer lättläst text och mer bilder. Genomgående önskades även information på engelska samt ibland även tyska. Flera kommenterade att de sökte mer information på nätet eller i turist-appar samt kompletterade med information från böcker, exempelvis Änglar & Drakar.

Kyrkobyggnaden

Fleringe kyrka har ett särskilt värde genom sin något kärva karaktär, som sannolikt illustrerar förhållandena under äldre tider, i denna kustsocken med begränsad odlingsbar mark. Det kärva uttrycket beror också på den omfattande eldsvåda 1676 som präglar kyrkan på olika sätt. En intressant detalj sedan dess är kolonnbasen som hämtats från Gann ödekyrka och utgör en av den kyrkans få bevarade konstföremål. Bidragande till den kärva karaktären är även långhusvalven med sina linjespel, putsade gördelbågar och något grova ytstruktur.

Av stort värde och intresse är inredningen i Fleringe kyrka, som tillkom under återuppbyggnaden och nästan i helhet ännu är bevarad och sätter sin prägel på kyrkorummet. Inredningen vittnar också om den höga konstnärliga och hantverksmässiga kvalitet som synes ha präglat insatsen, sannolikt genom insatser av olika donatorer, om vilket en inskrift i en av bänkarna vittnar. Genom sin enhetliga tillkomsttid och stilkaraktär på inredningen, i kombination med att så mycket återstår, utgör den en ovanlig ensemble av snickeri från 1600-talets slut.

Kalkmålningarna på långhusets norra mur med målade arkader av 1500-talstyp är av ett ovanligt slag. Denna målades av okänd anledning ovanpå äldre kalkmålningar av Passionsmästarens verkstad från 1400-talet.

Kyrkan uppvisar ett par karakteristiska förhållanden. Ringkammaren är stor i förhållande till långhuset, som en följd av det till proportionerna kraftiga tornet och kyrkan hör till dem som har fått en tydlig betoning av mittaxeln genom att västportalen, och inte som annars oftast långhusets sydportal, blivit den största ingången. Intressant är den tidigare nordportalen, som har tagits ur bruk och satts igen redan på medeltiden.

Murtrappan i tornet vittnar med sina sprickor om skadorna som sannolikt beror på branden på 1600-talet. Tornet höga första övervåning formar ett säreget rum genom sin höjd och bredd och

det ljus som kommer in från den nu högt placerade lastporten. Denna visar att tornets övervåningar också kunde användas som förvaring.

Av stort värde på vinden är det putsade fält på första tornvåningens östra sida som utgör puts från 1200-talets mitt som ännu sitter kvar och som inte har förnyats. Enastående är att även gavelns ursprungliga rektangulära öppning finns kvar med kvarsittande puts även in på öppningens sidor.

Kyrkans inventarier

Inredningen utgör ett värde i sin helhet, men altarpuppans målning av Rasmus Bartsch och predikstolen, sannolikt av Jochim Sterling kan lyftas fram. Ett stort kulturhistoriskt värde har särskilt dopfunten, som utgör ett av de inventarier från slottskyrkan på Visborgs slott, som togs ur kyrkan inför rivningen på 1670-talet, och som sedan placerats i olika kyrkor, altarpuppans i Rute och predikstolen i Follingbo, till exempel.

Kyrkogården

Kyrkan och kyrkogården ligger öppet i det karga landskapet med lågväxande träd.

Kyrkomiljön med den öppna kyrkplatsen väster om kyrkan ger en sammanhållen helhetsbild av stort värde med kyrka, kyrkogård, kyrkstallar och skola. Den berättar om kyrkans centrala plats i socknen och om kommunikationerna förr då hästarna kunde sättas i stall om vädret var så dåligt att de utsatta vägarna inte tillät transporter.

Fleringe kyrkogård tillhör Gotlands medelstora kyrkogårdar efter en utvidgning åt söder 1927. Den äldre kyrkogårdens södra mur utgör en avgränsning mot den yngre kyrkogården vilket ger en tydlig årsring. Den äldre kyrkogården har kvar den medeltida utsträckningen. Kyrkogårdens storlek och utvidgning berättar om socknen som var liten men under 1900-talet fick en ökande befolkningensmängd.

Den äldre kyrkogården har en ålderdomlig karaktär med äldre murar med olikstora stenar och större stenar i de nedre skiftena och avsaknad av gångsystem. I väster finns en medeltida stiglucka. Även i den norra muren finns spår efter en tidigare stiglucka.

Den yngre kyrkogården är tidstypisk med en mur med mindre likformiga stenar och låga gravvårdar.

Den äldre och yngre kyrkogården omges av trädkransar. Det ger en lummighet och rumskänsla i det öppna landskapet.

Kyrkogården speglar människors liv och samhällets förändringar, traditioner och ideal. Eftersom kyrkogården har en lång kontinuitet finns ett antal äldre gravvårdar med innehållsrika inskriptioner som berättar om de människor som är knutna till Fleringe socken. Gravarna finns framför allt söder om kyrkan. Här finns ovanligt många svarta granitgravvårdar tidstypiska för 1910- och 1920-talen. Norr om kyrkan finns ett fåtal gravar. 25 av gravvårdarna på kyrkogården anges som kulturhistoriskt värdefulla i kyrkogårdsinventeringen 1996. Vid en uppföljande inventering pekades 101 gravvårdar ut som kulturhistoriskt värdefulla.

Naturvärden

Träden, och buskagen är värdefulla miljöer för kryptogamer och insekter och som boplatser för fåglar. Det gäller även murar som inte är putsade. En stor del av den biologiska mångfalden är knuten till gamla träd och idag utgör kyrkogårdarna en av de viktigaste miljöerna för bevarandet av hotade växt- och djurarter.

Vid Fleringe kyrkogård finns inte några speciellt värdefulla träd utpekade av Länsstyrelsen. Man bör uppdatera om det finns några rödlistade arter genom kontakt med Länsstyrelsen. Vi rekommenderar att man använder Riksantikvarieämbetets metod *Fria och Fälla (2014)* vid förändringar av trädplanteringar som kan påverka murar och gravvårdar.

Händelselista

ÅR	BYGGNADSDEL ETC.:	REF.
1225-50	Kor och långhus byggdes.	GK
1232	Byggnadsår enligt SvK och Taxuslistan.	SvK
ca 1250-75	Tornet byggdes. (Enligt SvK byggdes tornet ca 1260.)	GK SvK
1200-tal	Kalkmålningar i korvalvet, d: o fönsteromfattningar.	GK
Senast på1400-talet	Långhusets nordportal igenmuras.	Okänd
1400-talet	Målningar av "Passionsmästaren" i kor och långhus.	GK, SvK, GKM
1500-talet	Ornamentala kalkmålningar på norra långhusväggen. Kan ha tillkommit strax efter 1500-talets slut.	GK, GKM
Före 1650	Sakristian byggdes. Sakristian kan vara medeltida men ombyggd.	GK, SvK
1676	Kyrkan brandhärjades svårt.	GK, SvK
1680-tal	Reparation efter branden: Ny tornhuv och nya faltak på långhus, kor och sakristia. Kolonner av trä i ljudgluggarna (5 st.). Nya portblad och fönster. Mittkolonnen reparerades med äldre bas från Gann ödekyrka.	GF GK, SvK
1681	Kyrkklocka (lilla) gjuten av Albert Benning; Lübeck. Dopfunten, såld till Fleringe kyrka den 20 augusti 1681 för 8 daler av Haqv. Spegel.	SvK, GKR GA
1680-1690- tal	Inredningen tillkommer: altaruppsats, predikstol (omdaterad från tidigare angivet 1726), bänkinredning, väggskåp.	Inv.inv
1701	Altartavlans nattvardsframställning målad av Rasmus Bartsch. Troligen målade han även kyrkbänkarna. Fick kyrkans interiör enhetlig utstyrsel och färgsättning.	GKS SvK
1700-tal	Bänkinredning. Bänkinredningen har kompletterats och byggts om något under 1700-talet och/eller 1800-talet.	GK, SvK
1810-talet?	Ny altarring och bekännelsepall (med Karl XIII:s monogram). Altaret flyttas troligen intill östra muren (om inte senare under 1800-talet).	SvK
t 1880-tal	Nytt fönster i sakristians norra vägg.	SvK
s 1800-tal	Dörr i sakristians östra vägg. Nya trägol. Långhus- och tornportalerna förses med glaspartier (nya eller förändrade?). Bänkinredningen förändras möjligen, kanske sätts nu gången mot långhusportalen igen. Orgelharmonium anskaffas.	SvK Foton, bl.a. från omkring 1890.
O 1900 (1890-tal?)	Liten orgelläktare i långhusets nordvästra hörn.	Foton
1916 (trol.)	Kamin.	GF
1927	Kyrkogården utvidgades åt söder. Kyrkklocka göts av K. G. Bergholtz & Co, Stockholm.	SvK GKR, SvK

ÅR	BYGGNADSDEL ETC.:	REF.
1946-47	Yttre restaurering efter förslag av arkitekt Olle Karth, Visby: Reparation av fasadputs. Nya kolonnetter av kalksten i ljudgluggarna (5 st.). Nya portblad i torn- och långhusportalerna. Reparation av fönstren. Rengöring av väggar och valv invändigt, framtagning av kalkmålningar samt målningar på bänkluckor, konservator Bengt Bengtsson. Rivning av orgelläktaren, ombyggnad av bänksitsar. Uppvärmning i sakristian. Borttagning av all originalfärg på dopfunten med kaustiksoda. Återupptagning och reparation av stigluckan samt igensättning av grind i kyrkogårdsmuren framför tornportalen.	GK GF
1951	Fasadbelysning.	GF
1963	Skrudskåp i sakristian efter ritning av arkitekt Olle Karth, Visby.	GF
1965	Vattenburet uppvärmningssystem.	GF
1966	Orgel byggd av John Grönvall Orgelbyggeri, Lilla Edet.	ISO
1983	Yttre restaurering av AMS' platskontor i Visby efter åtgärdsförslag av ing. D. Simander, Visby: Nya faltak på kor, långhus och sakristia. Reparation av tornhuven med nya högben och ny ytterpanel. Nytt vattendäck. Landgångar på vindarna. Reparation av sockeln och långhusportalen samt stigluckan. Lilla klockan återbördad från Bungemuseet.	GF, GK GKR
1996	Genomfördes restaureringsarbeten efter förslag av arkitekt Jan Utas, Visby: Torn, långhus och kor putsades och avfärgades. Naturstensytor fogades. Droppblecken under kor- och långhusfönster förlängda. Portalerna tätade och korportalen försågs med regnvattenavlopp. Väggar, valv och naturstensytor rengjordes, kalkmålningarna konserverades. Mittkolonnen lagad. Trägolvet i korets norra del byttes ut. Belysning ordnades på vindarna. Uppvärmningssystemet justerat. C. H. Eliason konserverade den fasta inventarier; altaruppsats, altarskrank, korbänk, predikstol, timglas, bänkinredning, fattigbössa. Stenkultur konserverade fyra gravhällar, tornportalen, korportalen, fönsteromfattningar samt långhusportalens kapital.	GF
1998	Kyrkvinden dammsögs. Som en följd av detta genomfördes en arkeologisk undersökning av de borttagna massorna varvid man fann 21 föremål, däribland 14 prismor till en ljuskrona, en pärla och en murslev(?).	GF
1999	En grön mässhake konserverades.	GF
2002	Dahlstöms gelbgjuteri restaurerade en ljuskrona.	GF
2004	Minneslunden invigdes. Tornputsen reparerades.	GF GF
2006	Likvagnen restaurerades av Byggnadshyttan.	GF
2007	Reparation av tornputs. Entreprenör Byggnadshyttan på Gotland.	GM
2008	Konservering av gravvårdar. Entreprenör Karl-Gustaf Eliasson.	GM
2011	Restaurering av kyrkogårdsmur. Entreprenör Skogsstyrelsen.	GM

Förkortningar:

ATA	Riksantikvarieämbetets arkiv, Stockholm.
GA	Gotländskt Arkiv, s. 79, 1931.
GF (GM)	Gotlands fornsals arkiv. (Gotlands Museum).
GK	Lagerlöf, E., Svahnström, G., Gotlands kyrkor, 1991.
GKM	Söderberg, B. G., Gotländska kalkmålningar 1200-1400, 1971.
GKR	Rohr, I., Gotlands Kyrkklockor och Ringningsseder, 1985.
GKS	Svahnström, G., Svahnström, K., Måleri på Gotland 1530-1830, 1989.
ISO	Johansson, T. (red.), Inventarium över svenska orglar 1989: II, Linköping och Visby stift, 1990.
Inskr.	Inskrift i kyrkan
o.	omkring
s.	sent
SHM	Statens Historiska Museum
Strelow	Nilssøn Strelow, H., Cronica Guthilandorum, 1633.
SvK	Sveriges Kyrkor, Gotland bd II, 1935.
t.	tidigt

Lagskydd

Kyrkor har ett generellt lagskydd, som till stor del handlar om deras kulturhistoriska värde. Eftersom lagstiftningen måste vara exakt har kyrkobyggnader enligt Kulturmiljölagen definierats som en kyrka som var invigd och förvaltd av Svenska kyrkan vid början av år 2000. Av dessa har kyrkor byggda före 1940 (och några speciellt utvalda yngre) ett särskilt lagskydd (KML 4 kap. 2-5 §§). Särskilda instruktioner finns i lagen kring kyrkliga inventarier och begravningsplatser. Att kyrkor inom Svenska kyrkan i dessa sammanhang har en särställning framför andra beror inte på samfundstillhörighet eller band till svenska staten utan på att Svenska kyrkan omfattar de äldre kyrkor som ofta har rika konst- och kulturskatter och som av tradition på ett lokalt plan har haft en stark offentlig ställning. Lagstiftningen har hållits på en generell nivå, men en närmare precisering kring enskilda kyrkomiljöers lagskydd finns i Kulturmiljövårdens bebyggelseregister (Bebyggelseregistret). Därutöver finns en del äldre frikyrkor som är byggnadsminnen, kyrkor som i historisk tid tagits ur kyrkligt bruk och övergått till privat eller statlig ägo samt kyrkoruiner. Dessa omfattas av lagbestämmelser kring byggnadsminnen, fasta fornlämningar med mera. Här har samlats en förteckning över de lagbestämmelser som reglerar användning och förändringar av kyrkor, kyrkoinventarier och begravningsplatser som kulturmiljöer.

Kulturmiljölagen (1998:950) t.o.m. SFS 2019:864

Kyrkobyggnaden, kyrkogården, begravningsplatsen, och de kyrkliga inventarierna skyddas av Kulturmiljölagens (tidigare kallad Kulturminneslagen) olika kapitel enligt nedan:

- 1 kap. 1 § anger att det är en nationell angelägenhet att skydda och vårda kulturmiljön samt att det ansvaret delas av alla med syftet att tillförsäkra nuvarande och kommande generationer tillgång till en mångfald av kulturmiljöer.
- Fornlämningar och fornfynd skyddas av 2 kap. både de som är kända sedan tidigare och de som inte är kända sedan tidigare. Flertalet kända finns i Riksantikvarieämbetets databas fornsök.
- 4 kap. 1 § anger att kulturhistoriska värdena i kyrkobyggnader, kyrkotomter, kyrkliga inventarier och begravningsplatser är skyddade enligt bestämmelserna i detta kapitel. 2-5 §§ reglerar kyrkobyggnaden och kyrkotomten. skydd för kyrkliga inventarier 6-10 §§, 11-15 §§ reglerar begravningsplatser. 15 a beredskapsförberedelser som under höjd beredskap behövs för vård och underhåll av de kyrkliga kulturminnena.
- 5-8 kap. skydd mot utförsel av respektive återlämnande av kulturföremål som olagligt förts bort från en stat.
- 9 kap. begränsar militär användning av kulturegendom i händelse av väpnad konflikt med hänvisning till Haagkonventionen från 1954.

Begravningslagen (1990-1144) t.o.m. SFS 2019:867

Begravningslagen reglerar verksamheten för kyrkogårdar, begravningsplatser och krematorier. I begravningslagen understryks den enskilde gravrättsinnehavarens rättigheter och skyldigheter gällande gravanordningens utformning och skötsel. I lagens 7 kapitel ges möjligheter för upplåtaren, dvs kyrkogårdsförvaltningen att skydda och behålla kulturhistoriskt värdefulla gravplatser och gravvårdar.

Plan- och bygglag 2010:900 t.o.m. SFS 2020:603

Plan- och bygglagen reglerar användning av mark och vatten och om byggande. Bestämmelserna syftar till att, med hänsyn till den enskilda människans frihet, främja en samhällsutveckling med jämlika och goda sociala levnadsförhållanden och en god och långsiktigt hållbar livsmiljö för människorna i dagens samhälle och för kommande generationer.

Byggnader, bebyggelseområden och allmänna platser som anses vara särskilt värda att bevara har ett förstärkt skydd. Dessa får inte förvanskas enligt PBL 8 kap. 13 §.

Vid bygglov för ändring eller flyttning av byggnader och anläggningar utanför detaljplan och områdesbestämmelser ska byggnadsnämnden pröva om åtgärden utförs varsamt enligt 8 kap. 17-18 §§.

Miljöbalken (1998:808) t.o.m. SFS 2020:684

Miljöbalken ska enligt kapitel 1 tillämpas så att värdefulla natur- och kulturmiljöer skyddas och vårdas. Områden som utpekats som riksintresse skall markeras på den lokala översiktsplanen vilken finns på Region Gotlands hemsida.

- I kapitel 3 regleras vad som gäller för områden av riksintressen för kulturmiljö.
- Kapitel 4 för vissa större områden, som i sin helhet är av riksintresse på grund av de natur- och kulturvärden som finns i området (t.ex. är Gotland som helhet utpekade som riksintresse för turismen och friluftslivet 4 kap 2 §).
- Biotopskydd regleras i 7 kap. 11§.
- Nyckelbiotoper alla skogsbruksåtgärder är samrådspfiktiga enligt 12 kap. 6 §.
- På Gotland är de 92 medeltida kyrkomiljöerna samtliga utpekade som riksintresse för kulturvärden vilket bland annat regleras i 3 kap. 6 §.

Kyrkoordning t.o.m. SvKB 2019:11

Gällande kyrkoordning för Svenska kyrkan reglerar skyddet av kyrkobyggnaden och de kyrkliga inventarierna främst genom 10 avdelningen, 40 kap 2 §.

Källor

Offentligt tryck:

Kulturmiljölag (1998:950) t.o.m. SFS 2019:864

Begravningslag (1990-1144) t.o.m. SFS 2019:867

Plan- och bygglag 2010:900 t.o.m. SFS 2020:603

Miljöbalk (1998:808) t.o.m. SFS 2020:684

Kyrkoordning t.o.m. SvKB 2019:11

Källor och litteratur

Viktiga källor som använts är följande: *Gotlands Museums arkiv*, Visby, med sockenvis och på kyrkan sorterade uppgifter om arkeologiska fynd från 1800-talets slut och framåt. *ATA (Antikvarisk-topografiska arkivet)*, Riksantikvarieämbetet, Stockholm. Centralarkiv sedan 1600-talet för ämnena arkeologi, kulturmiljövård, medeltidens konst- och byggnadshistoria, museologi och numismatik. *Fornreg* - Riksantikvarieämbetets registreringsverktyg för yrkesverksamma inom kulturmiljövården för att registrera information om arkeologiska uppdrag och lämningar i Sverige. *Fornsök* - Riksantikvarieämbetets fritt tillgängliga söktjänst med information om alla kända registrerade fornlämningar och övriga kulturhistoriska lämningar i Sverige. *SHM (Statens Historiska Museer)*, Stockholm, omfattande bland annat Historiska Museet, som är centralmuseum för arkeologiska fynd i landet.

Otryckta källor

Handlingar i Länsmuseum Gotlands fornsals arkiv, Visby

Handlingar i Länsstyrelsen, Visby.

Inventering av inventarierna i Fleringe kyrka 1996-2001, utförd av Birgitta Lerberg m.fl.

Inventering av Fleringe kyrkogård, utförd 1996 av antikvarie Roger Öhrman, Gotlands fornsal.

Program för ut- och invändiga restaureringsarbeten på Fleringe kyrka, upprättat 1992 av arkitekt Jan Utas, Visby.

Rydén, B. 1999. Arkeologisk efterundersökning av tomvindsmaterial i Fleringe och Rute kyrkor. Länsstyrelsens dnr 225-3885-98.

Vård- och underhållsplan Fleringe kyrka 2006. Jan Utas, Visby.

Tryckta källor

Gotländskt Arkiv, 1931.

Johansson, T. (red.), Inventarium över svenska orglar 1989:II, Linköpings och Visby stift, 1990.

Lagerlöf, E., Svahnström, G., Gotlands kyrkor, 1991.

Rohr, I., Gotlands kyrkklockor och ringningsseder, 1985.

Svahnström, G., Svahnström, K., Måleri på Gotland 1530-1830, 1989.

Sveriges kyrkor, Gotland bd II, 1935.

Söderberg, B. G., Gotländska kalkmålningar 1200-1400, 1971.

Utas, Jan Andréasson-, Om gotländska valv, examensarbete i Arkitekturens teori och historia, Chalmers tekniska högskola, 1971.

Kartor

Skattläggningskarta Fleringe sn. 1752. Lantmäteristyrelsen, H 25-1:2.

Laga skiftes karta 1862. Lantmäteristyrelsen, H 25-2:1.