


Hall kyrka

Karaktärisering 2021



Svenska kyrkan 
VISBY STIFT

 Gotlands
Museum

Dnr: 2019-17

Dnr Visby stift: SS 2019-0010

Handläggare: Eva Selin, Jakob Lindblad. Arkeologi: Johan Norderäng, Per Widerström.
Fotograf: Jakob Lindblad (JL), Eva Selin (ES). Övriga fotografier anger fotograf vid bilden.
Spridningstillstånd för flygbilder, Lantmäteriet nr LM2022/024569.

© Gotlands Museum

Strandgatan 14

621 56 Visby

© Visby stift

Norra Kyrkogatan 3

621 55 Visby

Innehåll

Inledning.....	4
Bakgrund.....	4
Syfte	4
Metod	4
Visby stifts kyrkor	5
Omgivningar	7
Hall socken	7
Kyrkomiljön	7
Kyrkogården.....	8
Kyrkogårdens huvuddrag	8
Historik.....	11
Nulägesbeskrivning	13
Exempel på kulturhistoriskt värdefulla gravvårdar	23
Kyrkobyggnaden.....	25
Kyrkans huvuddrag.....	25
Byggnadshistorik	30
Nulägesbeskrivning	34
Restaureringar	83
Arkeologi	88
Fornlämningar.....	89
Arkeologiska undersökningar	89
Värdering	90
Allmänt.....	90
Bruksvärden	92
Kyrkobyggnaden.....	92
Kyrkans inventarier	93
Kyrkogården	93
Händelselista	95
Lagskydd.....	99
Källor och litteratur.....	101
Otryckta källor.....	101
Tryckta källor.....	101
Kartor	101

Inledning

Bakgrund

Projektet *Karaktärisering av kyrkomiljöer* utförs av Gotlands Museum på uppdrag av Visby stift. Det bekostas delvis med kyrkoantikvarisk ersättning och påbörjades under år 2014 med en förstudie. Projektet har indelats i etapper och sista etappen beräknas vara klar vid utgången av år 2024.

Syfte

Syftet med projektet är att beskriva kyrkobyggnad, kyrkogård, kyrkotomt, inredning och inventarier samt deras kulturhistoriska värden på ett sätt som väcker, tillgodoser eller ökar församlingars och allmänhetens intresse.

Målsättningen är att rapporterna ska kunna användas i förvaltningen av de kulturhistoriska värdena, i handläggningsprocessen för kyrkoantikvarisk ersättning samt vid tillståndsprövning mot Kulturmiljölagen. Ett uppdaterat och fördjupat kunskapsunderlag om kyrkomiljöerna ger förutsättningar för hänsynstagande till kulturvärden, exempelvis vid långsiktig planering kring kyrkomiljöerna och under förvaltningen av dem men även i samband med förändring av kyrkorna. Arbetet omfattar de kyrkomiljöer som har det högre lagskyddet enligt Kulturmiljölagen, det vill säga omfattas av tillståndsprövning enligt kap. 4, § 3-4.

Metod

Beskrivning av kyrkomiljöerna har tagit en utgångspunkt i de vård- och underhållsplaner som togs fram av arkitekt Jan Utas 2003-2011. En stor vikt har sedan lagts vid projektets egna fältstudier på plats. Denna egensyn har haft som målsättning att notera helhetskaraktären i kyrkomiljöerna, samt spår av förändringar som har gjorts och observation av kulturhistoriska avtryck från olika tider. En viktig del av fältarbetet har varit att kunna relatera de uppgifter som finns dokumenterade om kyrkorna. Beskrivningarna bygger vidare på analyser och datasamlingar kring kyrkorna i tillgänglig litteratur samt i viss mån på egna arkivstudier. Arkiven avser främst Gotlands Museums arkiv, samt Antikvarisk-topografiska arkivet (ATA) i den utsträckning som varit möjlig.

I beskrivningarna har en betoning legat på att lägga fram ett bildmaterial. Bilderna avser att likt en modell åskådliggöra kyrkomiljön ur ett rumsligt perspektiv där vissa specifika detaljer lyfts fram. Bildtexter leder vanligen in betraktaren i vad bilden förmedlar. Huvuddelen av illustrationerna utgörs av projektets egna foton från fältarbetet. Dessa kompletteras vad gäller inredning och inventarier av bilder ur Inventarieinventeringen från 1997-2010. Visby stift har tillhandahållit nytagna bilder ur luftperspektiv, tagna med drönare, samt bildsamlingar från arbetet med vård- och underhållsplanerna. Uppmätningar har hämtats ur verket Sveriges Kyrkor. Konsthistoriskt inventarium. Äldre illustrationer kommer främst från ATA (via bild databasen Kulturmiljöbild) samt Gotlands Museum, dels från bildarkivet (via Collective Access), dels i några fall från ännu ej arkiverade bilder från byggnadsvårdsverksamhet ca 2000-2020. Äldre teckningar kommer från Uppsala universitetsbibliotek (via Alvin) eller andra samlingar. En särskild sammanställning har också gjorts av arkeologiska utgrävningar och fynd i kyrkor och på kyrkogårdar. Materialet bygger främst på Riksantikvarieämbetets fornminnesregister samt rapporter i Gotlands Museums arkiv.

Vid värderingen av kyrkomiljöerna har hänsyn tagits till Svenska kyrkans modell för identifiering av kulturvärden. De gotländska kyrkorna förenas av drag som samtidigt i hög grad särskiljer dem från många av landets övriga kyrkor med motsvarande roll som sockenkyrka. Vid såväl analysen som värderingen har en strävan varit att lyfta fram kyrkomiljöerna utifrån frågor som inte bara är relevanta ur ett gotländskt sammanhang utan även i förhållande till kyrkomiljöer i landet i stort. Frågeställningarna har främst rört sig kring ett för historiska kyrkomiljöer etablerat antikvariskt förhållningssätt med inriktning mot konst- och kulturhistoriska och byggnadsarkeologiska perspektiv och mot upplevelsevärden med arkitektoniska, konstnärliga och historiska inriktningar. Hänsyn till teologiska, kyrkohistoriska, personhistoriska och socialhistoriska perspektiv på kyrkorummet finns med i bakgrunden.

En strävan har varit att finna bra arbetsmetoder för att lyfta fram bruks- och upplevelsevärden på ett tydligare sätt än i tidigare tillämpade modeller från andra stift. Det har skett genom att frågeformulär placerats ut i vissa av kyrkorna där besökare kunnat svara på hur de upplever och använder kyrkomiljön. Intervjuer har även gjorts med företrädare för pastorat och församling.

Visby stifts kyrkor

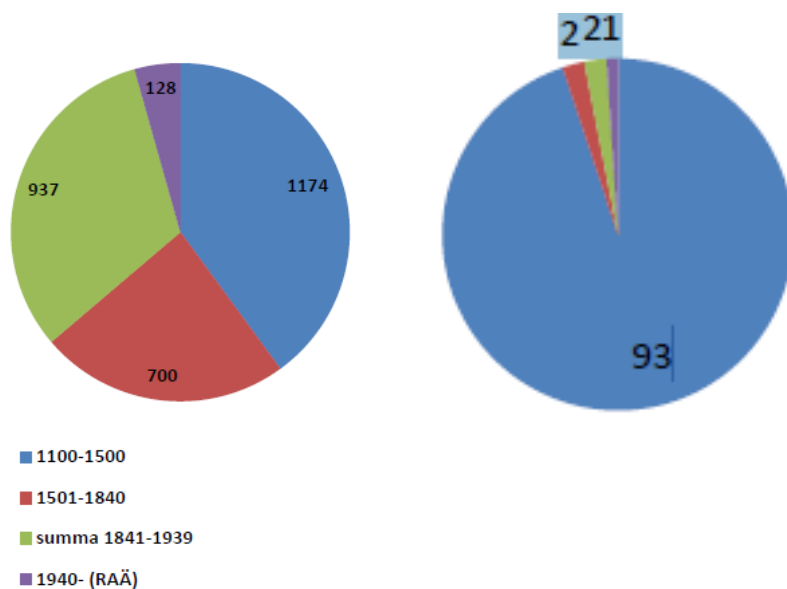
Inom Visby stift finns, förutom domkyrkan, 91 medeltida sockenkyrkor som är i bruk och tillhör Svenska kyrkan. Därtill finns ett par mindre och yngre kyrkobyggnader, såsom Hallshuk och Gnisvärd kapell, byggda som fiskarkapell, den som metodistkapell byggda Hamnkyrkan i Klinte och den moderna Visborgs kyrkan, byggd som distriktskyrka i Visbys yttre stadsdelar.

Alla Visby stifts medeltida kyrkobyggnader är uppförda och ombyggda under en kort och intensiv byggnadsperiod som varade från 1100-talet fram till omkring 1350. Detta möjliggjordes av den omfattande handel Gotland haft under flera hundra år i Östersjöregionen. Efter 1350 skedde en kraftig nedgång i den gotländska ekonomin vilket ledde till att kyrkobyggnandet helt avstannade på landsbygden och i Visby under 1400-talet. En ekonomisk nedgångsperiod och reformationstidens reduktion av kyrkans tillgångar under 1500-talet gjorde att flera kyrkor i Visby och tre sockenkyrkor på landsbygden och några kapell övergavs, i dag ruiner, flitigt använda för friluftsgudstjänster.

Efter en viss ekonomisk återhämtning under 1600-talet gjordes insatser för kyrkobyggnandet. Tak och tornhuvar sågs över, inredningen förnyades och några fiskelägen försågs med kapell. 1800-talet, som på fastlandet innebar att små medeltida kyrkor revs och ersattes av större, begränsades på Gotland till några ombyggnader samt att många kyrkor fick sakristia och större fönster. Under 1800-talets slut och början av 1900-talet drog en ny våg av kyrkobyggnande över ön för frikyrkliga församlingar eller inomkyrkliga föreningar, antingen byggda som små missionshus i trä och med vissa kyrkliga drag, merparten sålda och ombyggda till andra ändamål, eller också som stora murade kyrkor inne i Visby. Det kom att dröja fram till omkring 1960 innan några nya kyrkor byggdes i Svenska kyrkans regi på Gotland. På 1980-talet och senare tillkom kyrkor för andra samfund, som den första katolska kyrkan efter medeltiden och nya frikyrkor.

De gotländska medeltida kyrkorna har som helhet förändrats ytterst lite sedan medeltiden. I huvudsak är det interiören som förändrats. Under 1600-talet tillkom predikstolar, fast bänkinredning som ännu ofta är bevarad, altarpuppstatser i sandsten eller trä, allt i senrenässans eller barockstil. Under 1700-talet insattes nummertavlor och inte sällan en vägg för att avbalka kyrkans västra del till sädesmagasin. Väggarnas kalkmålningar kunde ersättas av ett nytt måleri anpassat till tidens anda. 1700-talets slut och 1800-talet innebar ofta läktarbyggen, orglar och att

hela rummet kalkades vitt samt att nya fönster togs upp för att släppa in mer ljus enligt nyklassicismens ideal. 1900-talet har präglats av restaureringar, som innebar en förnyelse med inriktning på äldre konst och att pedagogiskt visa kyrkorummet ur dess olika sidor. Medeltida kalkmålningar frilades liksom 1700-talsinredningens rika färgsättning, dolda av senare övermålning. Medeltida skulptur lyftes ned från vinden och ställdes åter upp i kyrkorummet. Läktare och magasinsväggar har rivits. Vår tid har inneburit att ytor och material konserverats men också att med olika medel skapa naturliga platser för förvaring som följd av vidgade krav på kyrkorummet och dess användning.



Figuren till vänster beskriver byggnadsperioden för kyrkor i riket, figuren till höger visar Visby stift. Blått avser bevarade medeltida kyrkor.

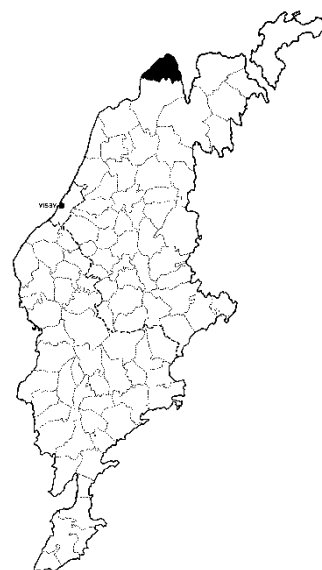
Omgivningar

Hall socken

Hall kyrka ingår i Norra Gotlands pastorat. Den är belägen norra Gotland, ca 45 km från Visby. År 2020 fanns 52 invånare i Hall socken.

Kyrkomiljön

Hall kyrka och kyrkogård ligger i en park- och ängsliknande omgivning. I norr och öster gränsar den mot landsvägen och parkeringsplatsen, i väster mot öppen åkermark och i söder mot sockenstugan, den tidigare skolan och lärarbostaden.



Hall kyrka fotograferad från ovan, nordost 2021. Pär Malmros, Visby stift.

Kyrkogården

Kyrkogårdens huvuddrag

Hall kyrkogård tillhör Gotlands mindre kyrkogårdar och har med stor sannolikhet bevarat sin ursprungliga form. Den har en ovanlig assymetrisk planform med rundad mur. Två medeltida stigluckor leder in till kyrkogården från söder och nordost. Kyrkogården omges av äldre träd som tidigare utgjorde en trädkrans.



Hall kyrka fotograferad ovan, från norr 2021. Pär Malmros, Visby stift.



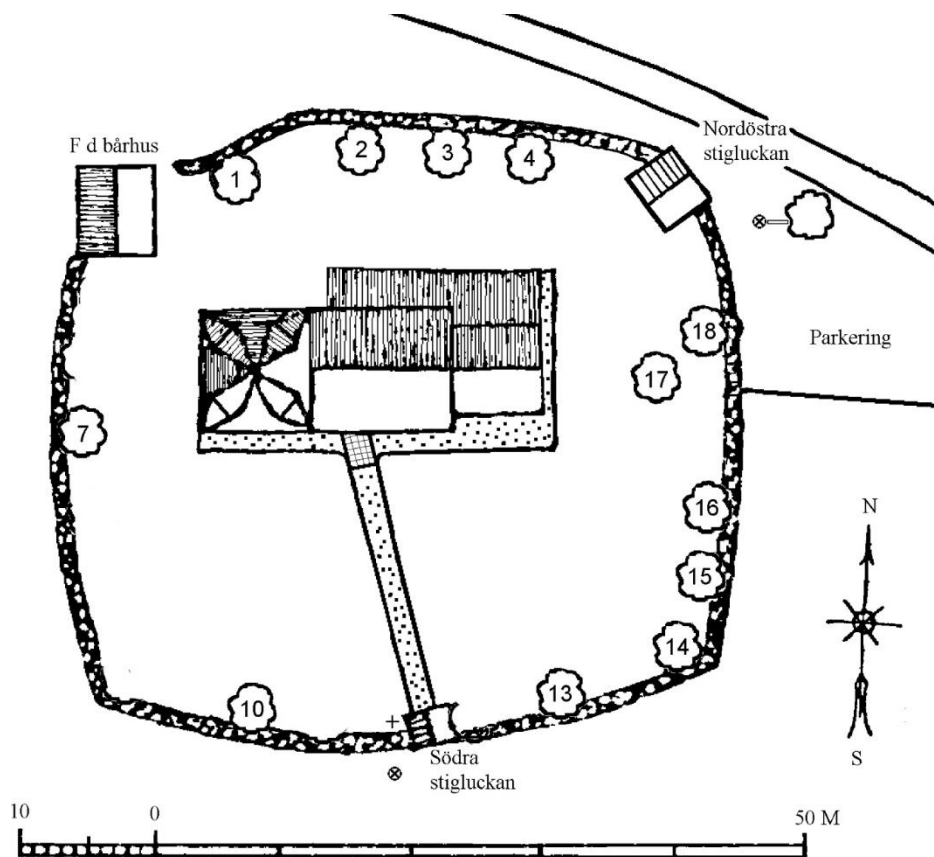
Hall kyrka fotograferad nära från ovan, nordost 2021. Pär Malmros, Visby stift.



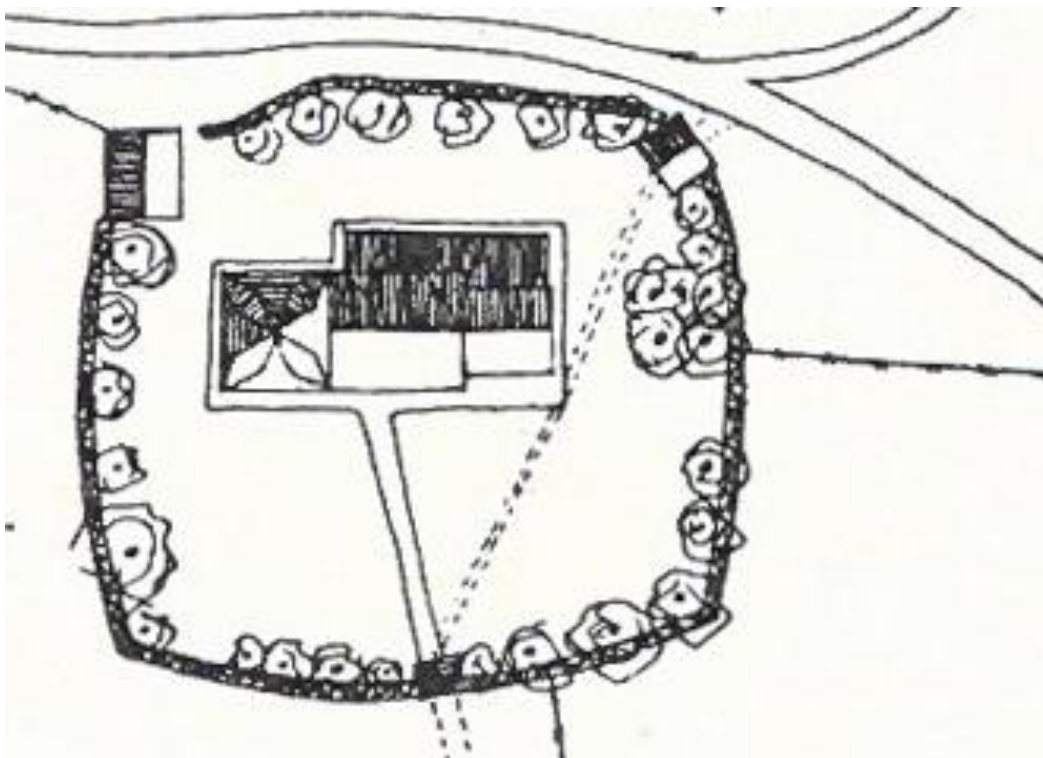
Hall kyrka och kyrkogård fotograferad från söder. Foto ES 2021.



Hall kyrka och kyrkogård
fotograferad från öster. Foto
ES 2021.



Situationsplan Hall kyrka utförd av Johan Arvidsson 2005. Ask (1-4), skogslönn (nr 7, 10, 13-16), hästkastanj (nr 17) och ek (nr 18). Reviderad av Gotlands Museum 2021.



Situationsplan Hall kyrka. Ur Sveriges kyrkor 1935.

Historik

Skattläggningskartan från 1752 visar att kyrkan omges av mindre åkermarksområden i söder och väster. På laga skiftes konceptkarta syns kyrkojordens utsträckning vilken är större än själva kyrkogården.

Genom stigluckornas murarnas utskjutande stenar märks att kyrkogårdsmuren är i förband med de två medeltida stigluckorna vilket tyder på murens medeltida ursprung. År 1849 borttogs i nordväst ett ”portvalv”, troligen en medeltida stiglucka.



Skattläggningskarta 1752.



Laga skiftes konceptkarta 1896.



Hall kyrka. Foto Einar Erics 1916. RAÄ, Kulturmiljöbild.

Nulägesbeskrivning

Kyrkogården har en ålderdomlig plan med rundad, firsidig form (jämför till exempel med Elinghem ödekyrkas kyrkogård), som med stor sannolikhet är dess ursprungliga utsträckning. Den begränsas av en drygt meterhög kalkstensmur som delvis är buktande med olikstora stenar, varav en del större stenar i basen.

Kyrkogården har tre ingångar. I söder och nordost finns medeltida stigluckor. Att döma av spår på stigluckorna har muren ursprungligen varit något högre. En medeltida stiglucka har även funnits i nordväst, där ett bårhus är uppbyggt. Bårhuset används numera som förråd. Intill detta finns en enkel trägrind i muren.

Söder om kyrkogården leder en allé med några träd fram till den södra stigluckan. Från den södra stigluckan leder en gångväg belagd med kalkstensflis fram till långhusportalen, kyrkans huvudingång, och fortsätter utmed kyrkans södra fasad. I övrigt saknas gångsystem.

Kyrkogården omges av en trädkrans med äldre träd som ask, skogslönn samt en enstaka oxel. Öster om kyrkobyggnaden finns ett par solitära träd; skogsek och hästkastanj. (Se situationsplanen s. 10).

Kyrkogården är i huvudsak gräsbevuxen, och gravarna är inte ordnade i raka kvarter utan ligger mera fritt inordnade, dessutom är relativt stora ytor i norr och söder öppna och outnyttjade.



Hall kyrkogård fotograferad från ovan 2021. Foto Pär Malmros, Visby stift.



Hall kyrka fotograferad från sydväst. Foto ES 2021.



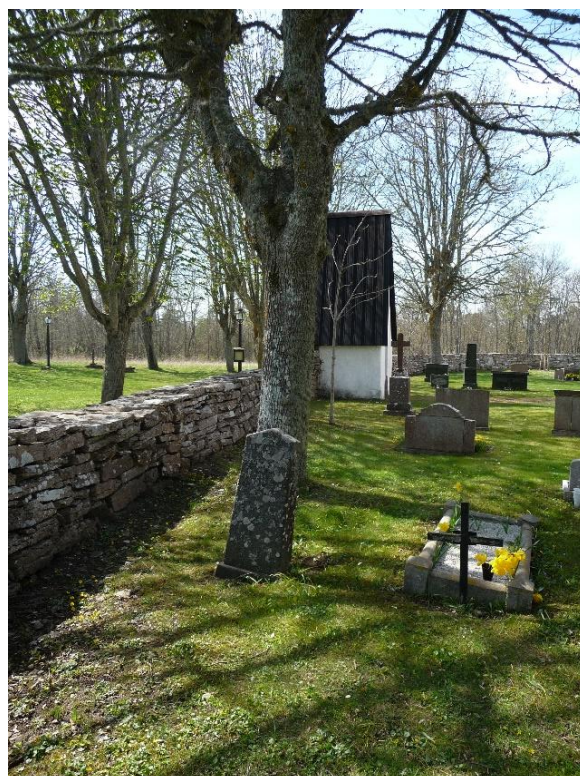
Den nordöstra stigluckan fotograferad från nordost (t.v.) och sydväst (t.h.) Foto ES 2021.



Den södra stigluckan fotograferad från söder (t.v.) och norr (t.h.) Foto ES 2021.



Ingång från nordväst med enkel trägrind vid det tidigare bårhuset. Foto ES 2021.



Den södra mursträckningen fotograferad från öster. Foto ES 2021.



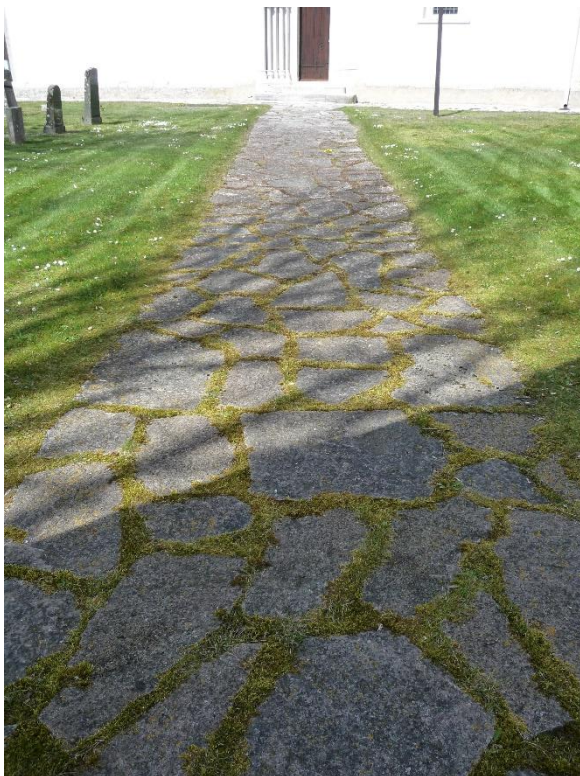
Den östra rundade mursträckningen fotograferad från norr. Framför allt i norr och öster finns flera bevarade träd av den äldre trädkransen. Vid de övriga mursträckningarna finns enstaka äldre träd. Foto ES 2021.



Den östra mursträckningen. I muren nedre delar finns sten av olika storlek, varav många stora stenar vilket brukar vara ett tecken på att muren har en hög ålder. Foto ES 2021.



Den södra mursträckningen med större stenar i basen. Foto ES 2021.



På kyrkogården finns en gång från stigluckan i söder. Den är belagd med kalkstensflis. Foto ES 2021.



Invid kyrkans södra sida finns en beläggning med kalkstensflis. Foto ES 2021.



I den nordvästra delen av kyrkogården står ett tidigare bårhus, nu samlingslokal mm. Foto ES 2021.



Den södra delen av kyrkogården fotograferad från öster. Foto ES 2021.



Den södra delen av kyrkogården fotograferad från väster. Foto ES 2021.



Den västra delen av kyrkogården fotograferad från söder. Foto ES 2021.



Den nordvästra delen av kyrkogården fotograferad från öster. Foto ES 2021.



Den norra delen av kyrkogården fotograferad från väster. Det är ovanligt att det finns många synliga gravar från första delen av 1900-talet norr om kyrkan. Foto ES 2021.



Den östra delen av kyrkogården fotograferad från söder. Foto ES 2021.

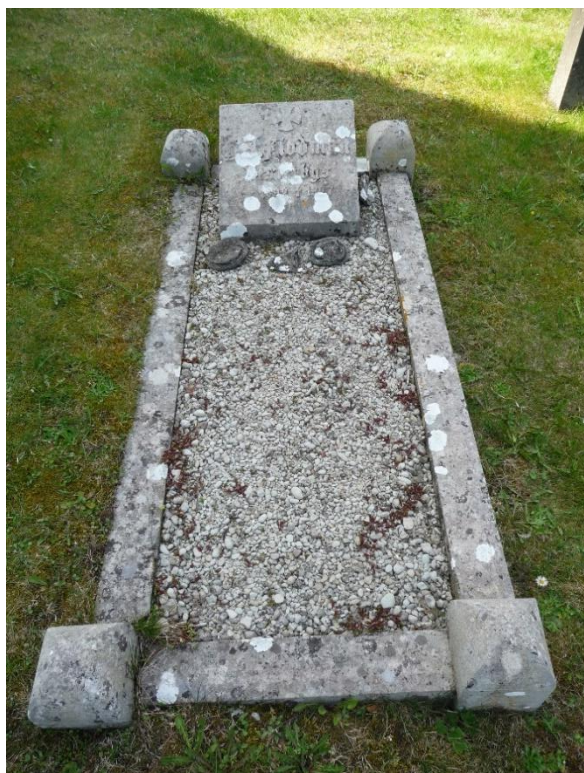


Runstensfragment påträffats i kyrkogårdsmuren 2015 vid en restaurering.
Foto Pär Malmros, Visby stift.

Exempel på kulturhistoriskt värdefulla gravvårdar



Grusgrav omgärdad av stenram med svarta graniter från 1919 respektive 1955. Gruset lär komma från stranden vid Halls huk. Utpekad som kulturhistoriskt värdefull genom sin utformning. Foto ES 2021.



Grusgrav med kraftig ram i kalksten från 1927. Utpekad som kulturhistoriskt värdefull genom sin utformning. Foto ES 2021.



Gravvård i svart granit från 1921. Mycket tidstypisk i utformning och dekor. Utpekad som kulturhistoriskt värdefull genom sin utformning. Foto ES 2021.



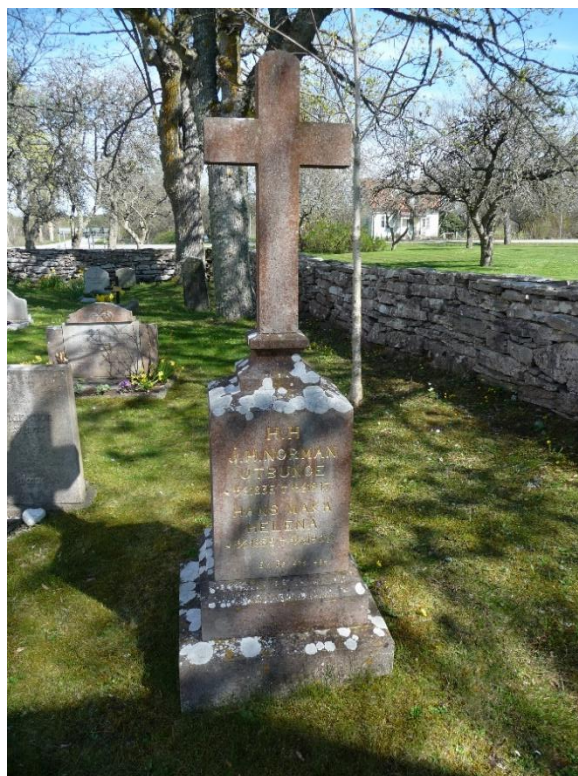
Gravvård i kalksten från 1908 med bågformad hjässpunkt och akroterier, dvs dekorativt utformade hörn. Utpekad som kulturhistoriskt värdefull genom sin utformning. Foto ES 2021.



Gravvård i kalksten med enkel, stram utformning i klassicistisk stil. Utpekad som kulturhistoriskt värdefull genom sin utformning. Foto ES 2021.



Gravvård i röd kalksten från 1868 (1882). Materialet och formen med rundad ovansida och akroterier är mycket tidstypisk. Utpekad som kulturhistoriskt värdefull genom sin ålder och utformning. Foto ES 2021.



Stående kalkstenskors på hög sockel från 1900. Utpekad som kulturhistoriskt värdefull genom sin utformning. Foto ES 2021.

Kyrkobyggnaden

Kyrkans huvuddrag

Hall kyrka är på många sätt lik Hangvar, men samtidigt skiljer sig kyrkorna åt genom inte minst den omfattande skruden av kalkmålningar som togs fram under en restaurering i Hall på 1950-talet. Kyrkan består av ett romanskt kor och långhus från 1200-talets första hälft som kompletterats med ett torn i väster i övergångsstil mot gotiken vid 1200-talets mitt. Tornet är lika brett som långhuset, som i Hangvar, men har taktäckta avtrappningar åt sidorna som gör att långhuset till synes omsluter tornet. Tornet kröns av den för Gotland karaktäristiska åttkantiga huven som utgår från en fyrkantig bas. Det tvåskeppiga kyrkorummet – också det ett gotländskt särdrag – samlar sig kring den runda kolonnen. Rummet täcks av medeltida murade valv, vars former accentueras av kalkmålningarna från 1200-talet, av en typ som erinrar om målningarna i Anga kyrka. Inredningen är huvudsakligen från 1600-talet och omgjord under följande sekel.



Exteriör från sydväst. Foto JL 2021.



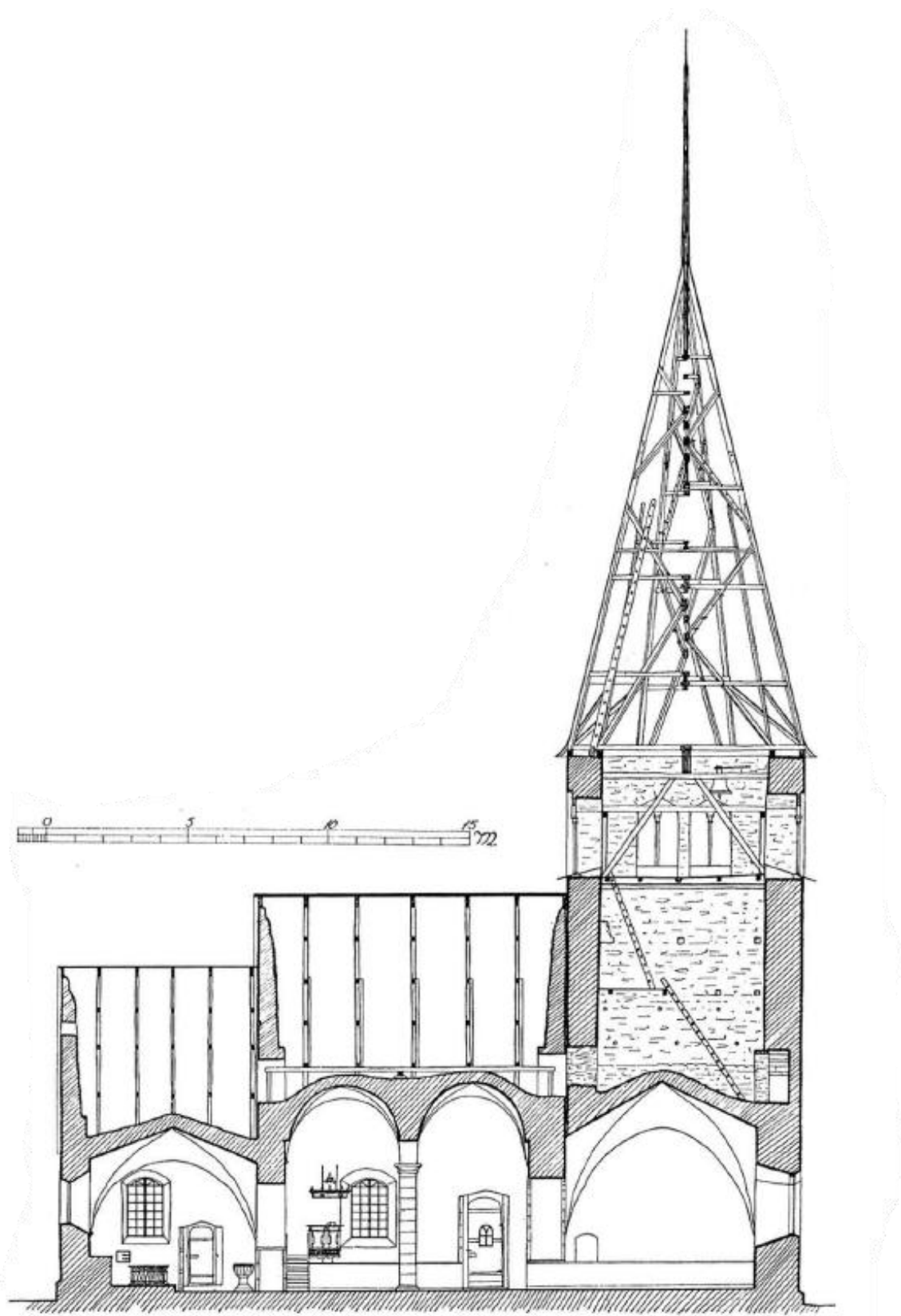
Exteriör från sydöst. Foto JL 2021.



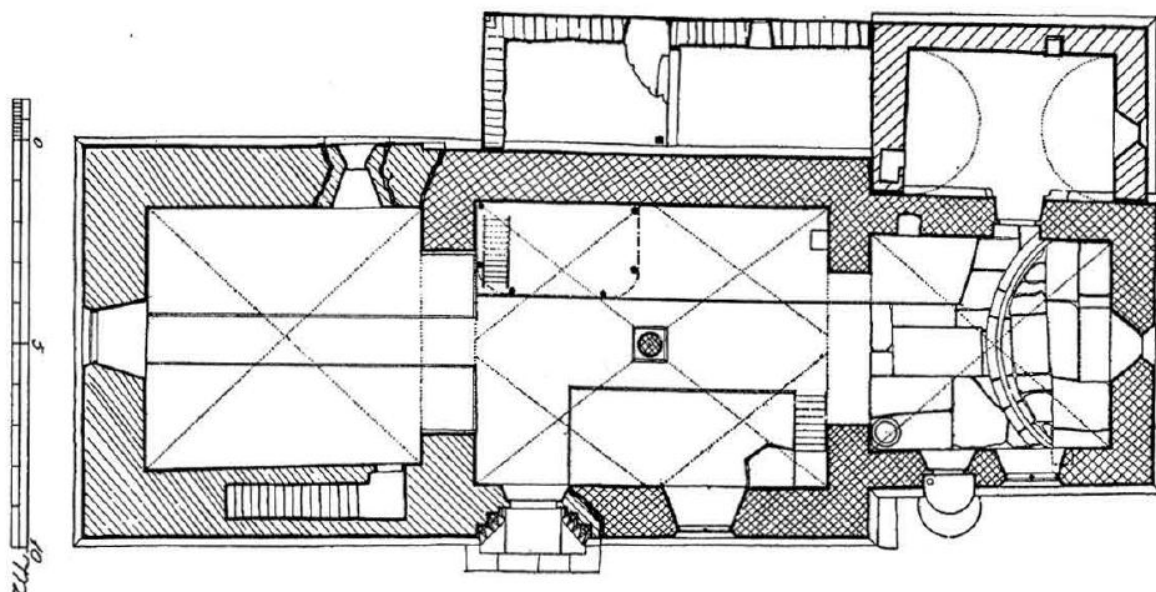
Exteriör från nordöst. Foto JL 2021.



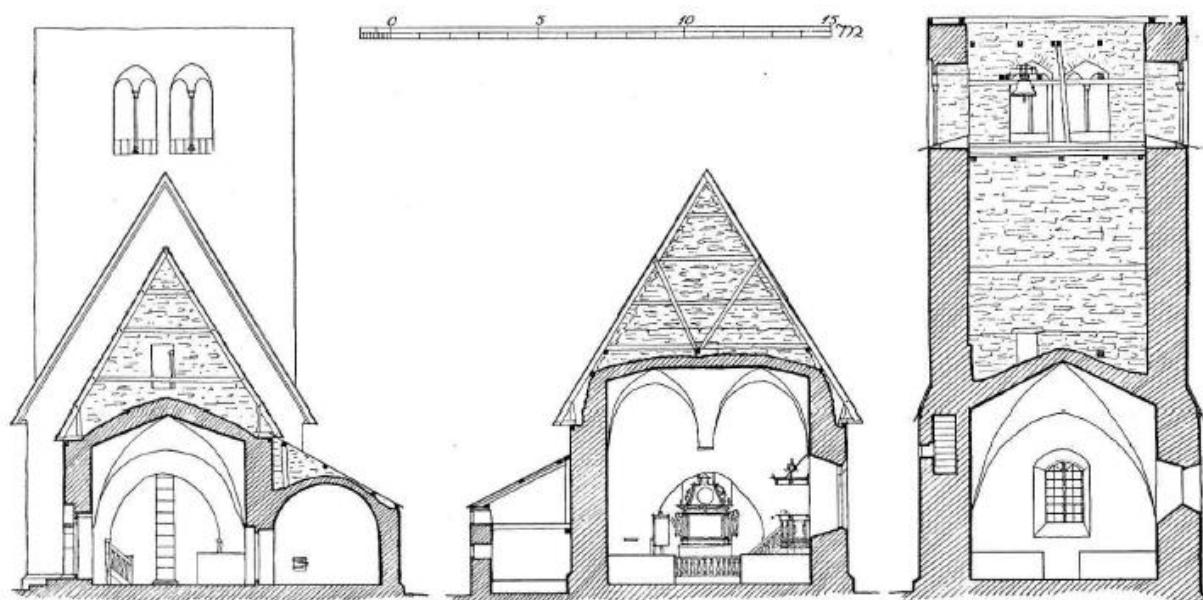
Exteriör från nordöst ur luftperspektiv. Foto Pär Malmros 2021, Visby stift.



Längdsektion mot söder. Uppmätning av Sten Wennerström och Adolf Niklasson 1921, efter Sveriges Kyrkor (volym 42), Gotland band II (1935). Fönstren har nu annan form, dopfunten står vid mittkolonnen och bänkinredningen har annan utsträckning. Klockan inritad en bjälke för högt i tornet.



Plan. Uppmätning av Sten Wennerström och Adolf Niklasson 1921, efter Sveriges Kyrkor (volym 42), Gotland band II (1935). Byggnadens kronologi avser: kor och långhus 1200-talets andra fjärdedel, torn 1200-talets mitt, sakristian senare under 1200-talet, magasinet 1800-talet. Nordportalen igensattes vid okänd tidpunkt. 1956 minskades de stora 1800-talsfönstren, läktaren revs, dopfunten flyttades från koret till mittkolonnen och bänkkvarteren fick något annan utsträckning.



Tvårsektion av kor och sakristia mot väster, långhus och magasin mot öster samt tornet mot väster visande fönstrets form före 1956. Uppmätningar av Sten Wennerström och Adolf Niklasson 1921, efter Sveriges Kyrkor (volym 42), Gotland band II (1935).

Byggnadshistorik

Som för så många kyrkor är de äldsta tillkomstförhållandena okända. Möjligen kan Hangvar, Hall och Elinghem ha utgjort en gemensam socken som sedan delats (Lithberg 1935 i SvK Go II). Delningen måste dock ha skett tidigt. Både Hall och Hangvar har bevarade träkrucifix från 1100-talet och Hall även en Mariabild från samma tid, det vill säga innan de nuvarande stenkyrkorna byggdes, vilket tyder på att någon form av kyrka – rimligen en byggnad av trä – funnits i socknen då, även om några andra spår inte är kända.

Den murade kyrkans äldsta delar är koret och långhuset, som utifrån form på portaler och valv torde dateras till 1200-talets andra fjärdedel. Det vore en sen tillkomsttid ifall kyrkan var den första på platsen men är också en sen byggnadstid som första stenkyrka i socknen och talar för att den eventuella träkyrkan hör till dem på ön som stod kvar långt in på 1200-talet. Det förefaller på olika sätt som att Hall kyrka byggts med Hangvar som förebild. Valven är sannolikt ursprungliga för till skillnad från i Hangvar har man i Hall anpassat vindsöppningarna bättre till valven.

Vid 1200-talets mitt eller något senare byggdes tornet. Den spetsbågiga tornbågen är inte ursprunglig så det är svårt att säga om tornet var förberett eller inte. När golvet togs upp 1956 påträffades en mur under bågen. Bågen är inte lika bred som ringkammaren, men eftersom anfangen ligger bara någon meter över golvet synes den vara i princip så hög och bred som var möjligt för att rymma den under valvkonsolen ovanför. Långhusets västra gavel var putsad innan tornet byggdes, men hade en vindsingång i västra gavelröset, kanske med tanken att den skulle kunna nås från ett framtida torn. Tornet belastar inte långhusgaveln utan tornmuren ligger emot denna, men bärs av en flack murad båge, varav toppen är synlig i passagen in mot långhusvinden. Under denna har valvet slagits på ett sätt som gör att det skymmer tornmurens läge inifrån kyrkorummet. Liknande lösningar finns i till exempel Rute och Fleringe. Av någon orsak blev norra tornmuren lite för bred så att den skjuter någon decimeter utanför långhusmuren. I samband med tornbygget gavs långhuset en ny portal och den gamla portalen flyttas till tornets norra sida (nu ersatt av ett fönster).

Under 1200-talet och fram till omkring 1300 tillkommer rummets kalkmålningar i etapper, de ornamentala i valven först och de figurativa något senare. Kalkmålningarna kompletterades ännu på 1600- och 1700-talet. Vid mitten av 1200-talet, sannolikt till den färdiga kyrkan, anskaffades dopfunten och kyrkan försågs med ett par träskulpturer under 1300-talet. Efter kalkmålningarnas tillkomst byggdes sakristian, vars ovanligt breda ingång spolierade en sakramentsnisch med rikt målad omfattning. Möjligen kan en medeltida korbänk eller annat föremål hindrat en placering längre västerut för portalen. Det senare förstörade fönstret var enligt beskrivning spetsbågigt vilket talar för att sakristian byggdes tidigast vid 1200-talets mitt.

Huvuddelen av inredningen, som altartavla, predikstol och bänkinredning, tillkom under 1600-talet och kompletterades under 1700-talet. Äldst av dessa är predikstolen från 1619. Delar av bänkinredning från 1650, nu i korbänken, uppvisar skuren dekor som är snarlik den rika bänkinredningen i Stenkyrka varav liknande rester även finns i Hangvar. Åren före och efter 1700 förnyades altartavlan och predikstolen och nya kalkmålningar ersatte de gamla. Vid 1700-talets mitt förnyades stora delar av bänkinredningen och målades av Erik Lodström 1749. På 1750-talet lades tegel på kortaket.

Under 1800-talets förra hälft byggdes magasinet på långhusets norra sida som en förlängning av sakristian, senast 1836 att döma av inskrivna årtal. och kyrkan fick spritputs utvändigt. Invändigt putsades kalkmålningarna över och inredningen fick ny färgsättning. Altaret flyttades intill korets östra mur. På 1850-talet togs ett litet, senare igensatt, fönster upp vid predikstolen. Carl Georg Brunius, som besökte kyrkan omkring 1860, berättar att alla kyrkans fönster var små.

Nordportalen var redan då igensatt och ersatt av ett fönster. I väster satt ett litet spetsbågigt fönster. Långhuset hade ett litet rundbågigt fönster med sneda smygar utöver det lilla fyrkantiga. Korets södra fönster var rundbågigt men förändrat till det yttre och mindre än det ännu bevarade östfönstret. Sakristians fönster var litet och spetsbågigt och har alltså förstörats senare. I kyrkorummet sågs flera vägg- och takmålningar från 1700-talets början (Brunius 1864-66, II s. 53-57). De medeltida kalkmålningarna var dolda, och en tid efter Brunius besök överkalkades även 1700-talsmålningarna, kanske 1875 som tidigare angavs på en inskrift vid triumfbågen. 1866 förstöras flera av kyrkans fönster och fick enhetlig form med stickbågig avtäckning. Vid 1800-talets slut byggdes en läktare, begränsad till långhusets nordvästra hörn, sannolikt för att inte skymma tornbågen. Altaret flyttades till östväggen på samma sätt som skedde i Hangvar 1882.

Uppvärmning installerades 1914 (kamin), förnyad 1938 (ånga). En genomgripande restaurering ägde rum 1956 efter förslag av arkitekt Nils Arne Rosén. De förstörade fönstren fick ny, mer medeltidsinspirerad form. Taken lades om, varvid långhusets faltak ersattes av tegeltak, och spritputsen ersattes av slätputs. Invändigt togs kalkmålningarna fram liksom inredningens äldre färgsättning. Altartavlan flyttades från altaret till korets norra mur. Läktaren revs och orgeln ställdes på golvet, som i långhusets gångar byttes från trägolv till stengolv. Ny yttre restaurering vidtogs 1984-85 och 2007. År 1986 försågs kyrkorummet med kopia av det medeltida krucifixet och 1992 med ny orgel.

Halls kyrka



Exteriör från sydöst. Teckning av Pehr Arvid Säve 1864, sannolikt baserad på en uppdaterad teckning från 1840- eller 50-talet. Det lilla predikstolsfönstret har tagits upp men övriga fönster har ännu kvar sin sannolikt ursprungliga storlek.



Exteriör från sydöst under 1800-talet senare del eller slut. Fönstren har förstörats. Några av ljudgluggarna är skadade. Långhuset och tornets avsatser täcks av faltak. Foto i Gotlands Museums arkiv (GFF 929:63).



Exteriör från sydöst omkring 1900. Foto i Gotlands Museums arkiv (GFF 929:62).



Tornet från sydöst. Foto 1909, ATA, RAÄ. Putsen är i dåligt skick men foton från 1916 visar att den lagats däremellan. Till höger exteriör från söder. Foto (Alfred Edle?) 1933 (beskuret), ATA, RAÄ. Spritputsen är kvar. Den utbyttes 1956 mot slätputs, varvid långhusets faltak byttes mot tegel. Skorstenen från 1938 har ännu inte tillkommit.



Grundmur under tornbågen, frilagd vid restaurering. Foto Erik Olsson Sanda 1956, ATA, RAÄ.

Nulägesbeskrivning

Exteriör

Kyrkan har den för Gotland vanliga tredelningen i kor, långhus och torn. Koret och långhuset har bevarat sina ursprungliga och lätt avläsbara proportioner, även om endast korportalen och östfönstret har kvar sin äldsta form. Kyrkans murar är putsade med vit slätputs som följer murverkets form, så att dess ojämnheter är avläsbara genom putsen och ger visst liv. Huggen sten återfinns i hörnkedjor, omfattningar kring portaler, ljudgluggar och de flesta fönster samt i sockeln, även om den delvis täcks av bruk.

Yttertaken täcks av tegel och på huven liggande panel. Korgaveln kröns av korslagda vindskidor med kontursågade drakhuvuden. Magasinet på norra sidan har tjärade träluckor (tidigare rödmålade?) och saknar sockel. Ett rundbågigt fönster som bryter av mot magasinssluckorna leder till pannrummet.

Kyrkans portaler har dekorativa omfattningar, varav långhusets spetsbågiga portal har flera språng och är större än korets. Strax väster om portalen reser sig ett stycke av långhusets ursprungliga och frilagda hörnkedja. På motsvarande plats på norra sidan är hörnkedjan också frilagd, men där skjuter tornmuren ut ett stycke från långhusfasaden, sannolikt för att man under byggnadsskedet velat ge tornet en kraftigare mur än vad som var planerat.

Omfattningen till den numera igensatta tornportalen är frilagd på tornets norra sida men är i sin övre del genombruten av ett fönster utan huggen omfattning, sannolikt på 1600-, 1700- eller 1800-talet. Tornets västra fönster fick spetsbågig form 1956 efter Brunius beskrivning av dess form före 1866 och i anslutning till de spetsbågiga ljudgluggarna.



Kyrkans södra fasad. Tornet reser sig utanför den ursprungliga västgaveln vars hörnkedja frilagts i putsen, varför långhus och kor uppvisar sina ursprungliga proportioner. Foto JL 2021.



Långhus, kor och sakristia från sydöst. Portaler och korets östfönster är medeltida medan sakristians fönster och fönstren åt söder är från 1800- och 1900-talen. Foto JL 2021.



Långhusportalen från 1200-talets mitt eller senare del, insatt i det äldre långhuset i samband med tornbygget. Nedan till vänster portalens östra post. Till höger långhusets södra fönster från 1956, insatt som ersättning för ett större fönster, upptaget 1866. Foto JL 2021.





Korportalen från korets byggnadstid vid 1200-talets andra fjärdedel. Fönstret från 1956 med huggen rundbågig omfattning ersatte ett stort fönster från 1866 med helt annan form. Nedan korportalens trappstenar, tidigare sockel till dopfunten, samt hörnet mellan långhusets och korets sockel. Foto JL 2021.





Korets östra fönster från byggnadstiden. Foto Ola Nyström 2021, Gotlands Museum. Till höger den igensatta norra tornportalen, flyttad hit från långhusets södra sida. Fönstret är upptaget senare. På marken delar från bland annat ljudgluggarna. Foto JL 2021.



Kyrkans norra fasad från nordväst. Foto Ola Nyström 2021, Gotlands Museum. Till höger korgavelns krön med korslagda vindskidor, kontursågade till drakhuvuden. Foto Pontus Lindblad 2021.



Anslutningen mellan långhus och torn på norra sidan där tornmuren springer fram något utanför långhusmuren. Foto JL 2021.



Tornets anslutning till långhuset på södra sidan, där murarna ligger i liv med varandra och tornets sockel fortsätter på den övriga kyrkans. Hörnkedjan är frilagd i sin övre del. Foto JL 2021.



Tornets ljudgluggar mot söder, öster, norr och väster. Foto Pär Malmros 2021, Visby stift.



Tornets västgavel och dess fönster. Fönstret fick sin spetsbågiga form och huggna omfattning 1956 när det ersatte ett stort fönster från 1866. Foto JL 2021 respektive Pontus Lindblad 2021.



Exteriör av sakristian från nordöst. Fönstret var vid 1800-talets mitt litet, smalt och spetsbågigt men har senare förstorats till nuvarande form. Foto JL 2021.



Sakristian och sockenmagasinet från nordväst. Magasinet byggdes under 1800-talet förra hälften. Det rundbågiga fönstret är från 1900-talet och leder till pannrummet som inreddes här 1938. Foto JL 2021.



Dörr till magasinbyggnaden med inskrivna årtal för bland annat ommålningar, från åtminstone 1836 och framåt, samt räkneuppställningar. Färgspåren visar att dörren tidigare varit rödmålad. Foto JL 2021.



Magasinsbyggnadens inre. Västra delen sedd mot väster och öster. Foto JL 2021.



Pannrum byggt 1938 i magasinsbyggnadens östra del, sett mot väster och öster. Foto JL 2021.

Interiör

Kyrkorummet har motsvarande tredelade uppdelning som det yttre, men medan långhuset utgör den mest betonade delen med sin resliga kolonn och sina valv, med en tydlig riktning mot triumfbågen och koret, utgör ringkammaren i tornet ett diskret tillskott, trots att det rummet är nästan samma storlek som långhuset.

Murar och valv är putsade medan inslagen av huggen sten är få, närapå inskränkande sig till hörnkedjor i portalernas innersmygar, tornbågen och triumfbågens nedre del, sedan man vid restaureringen 2007 återställde bemålningen av långhusets kolonn, vars kalkstensyta hade frilagts 1956 i tron att det var den ursprungliga behandlingen.

Medan inslaget av huggna detaljer är få har rummet en desto rikare målad dekor. I valven, kring omfattningar och på kolonnen förekommer kvaderstensdekor i växling av grått och rött samt en ornamentik erinrande om smidda beslag som markerar valvens former. En trädliknande geometrisk dekor, livsträd, finns på korets norra mur, målad senare under 1200-talet. I koret och kring långhusets östra hörn förekommer figurscener från omkring 1300, uppföljda så sent som år 1603 av en målad minnestavla över korportalen. Målade smärre figurer förekommer samt några ristningar.

En målad hörnkedja öster om långhusportalen anger den gamla portalens läge. Den nya portalen saknar motsvarande målningar liksom tornbågen och ringkammaren som enbart har vitkalkade väggar och valv. Av fönstren är det endast korets östfönster som har kvar sin ursprungliga form medan övriga fönsters form är förändrade i sen tid. Ett fönster på ringkammarens norra sida ersatte en portal på samma plats och kan ha varit ett nödvändigt komplement till det tidigare mycket mindre västfönstret. I övrigt saknas helt öppningar från kyrkorummet åt norr. Triumfbågen synes att döma av målningsdekoren ha bevarat sin ursprungliga form trots att den är något oregelbunden, medan den gotiskt spetsbågiga tornbågen formades i anslutning till tornbygget och sitter något asymmetriskt i förhållande till valvkonsolen. Att den inte är bredare kan antyda att man avsett ett mindre torn, men beror sannolikt på att valvkonsolen inte tillät en vidare båge.

Sakristian nås genom en rundbågig portal på korets norra sida. Dess placering i förhållande till kalkmålningarna väcker frågor eftersom man hellre än att skada målningarna valde att spoliera ett sakramentsskåp, vars målade omfattning ännu är synlig. Sakristian täcks av ett tunnvalv i östvästlig riktning. Fönstret är förstorat. En större rund öppning i väster är ett nutida ventilationshål. Utanför sakristians västra mur ligger ett pannrum, delvis nedgrävt under marknivån, samt i magasinsbyggnadens västra del ett förråd, vars murar bevarat sin karaktär sedan magasinistiden.

Trappan till vinden löper i södra tornmuren och övergår i västra muren i en horisontell passage med oklar funktion. Likt motsvarande anordning i Hangvar kan det vara någon typ av brandskyddande sluss. Tornets första övervåning utgör ett stort och högt rum genom att ett våningsdelande bjälklag är ur funktion. Det saknar lastport eller annan anordning som kunde visat på någon praktisk funktion. De bara murarna visar att murverket byter karaktär, i tornets övre hälft utan att något byggnadsuppehåll behöver ha inträffat. Stora springor i det tidigare taket mot klockvåningen kan länge ha utgjort huvudsaklig ljuskälla i det annars mörka rummet. I klockvåningen med sina stora ljudgluggar bärs klockan av bjälkar från murverket, understödda av stolpar. En märklig murnisch döljs idag av vindsluckan. Tornhuvens inre takstolskonstruktion har

en hjärtstolpe i sin nedre del. En för Gotland ovanlig lösning och därför kanske en sen komplettering, uppburen av en stor bockkonstruktion.

Långhusvinden nås genom en passage där det åskådliggörs att den äldre långhusgaveln står kvar vid tornets östra sida. Passagens fint murade sidor talar för att torn var planerat när långhuset byggdes, men vindsutrymmets enda ljusöppning högst upp i långhusets västra gavelkrön talar för motsatsen. Valvens ovansida är upphöjd över mittkolonnen så att den bildar en horisontell, om än inte slät, yta. Både långhus- och korvindarna har, liksom tornets murar, kvarsittande trästycken av byggnadsställning från byggnadstiden.



Interiör mot öster. Foto JL 2021.



Interiör mot väster. Foto JL 2021.



Interiör mot väster. Foto JL 2021.
Nedan interiör mot nordöst. Foto
Ola Nyström 2021, Gotlands
Museum.





Interiör av koret mot nordöst. Foto JL 2021.



Korets sydöstra och sydvästra hörn. Korportalens innersmyg mot altaret har betydligt flackare vinkel än den på gångjärnssidan, som saknar hörnkedja. Foto JL 2021 respektive Ola Nyström 2021, Gotlands Museum.



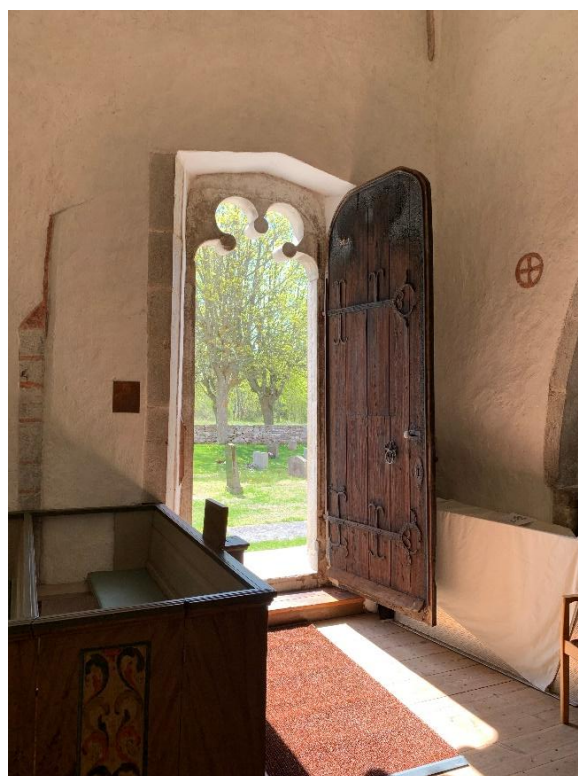
Interiör av koret mot nordväst och korvalvet sett underifrån mot nordväst. Foto JL 2021.



Korets norra mur och nordvästra hörn. Foto Ola Nyström 2021, Gotlands Museum.



Korets östra fönster. Kvaderdekoren målade vid byggnadstiden. De flankerande målade liljorna över invigningskorsen och pastjärnorna i cirklar målade vid 1200-talets mitt. Krokarna i fönstersmygen har förankrat altartavlan. Foto Ola Nyström 2021, Gotlands Museum.



Långhusets fönster och portal. Till vänster om portalen syns östra sidan av den tidigare långhusportalens innersmyg som visar att den målade kvaderstensdekoren tillkom innan portalen förnyades. Foto JL 2021.



Långhusvalven sedda mot sydväst. Den beslagsliknande målade ornamentiken och kvaderstenskdekoren tillkom vid byggnadstiden. Kolonnens ursprungliga bemålning återställdes 2007 efter äldre spår, sedan kalkstenen helt frilagts från färglager 1956. Foto JL 2021.



Långhusvalven sedda underifrån. Foto Ola Nyström 2021, Gotlands Museum. Till höger långhusets västra valvkonsol och tornbågen med äldre upphängningsanordning i metall. Foto JL 2021.



Tornbågen och ringkammaren sedda mot sydväst. Till höger ringkammarens valv, sett nedifrån mot sydväst. Foto JL 2021.



Ringkammaren och tornbågen mot öster samt blick mot kyrkorummet mot öster. Foto JL 2021.



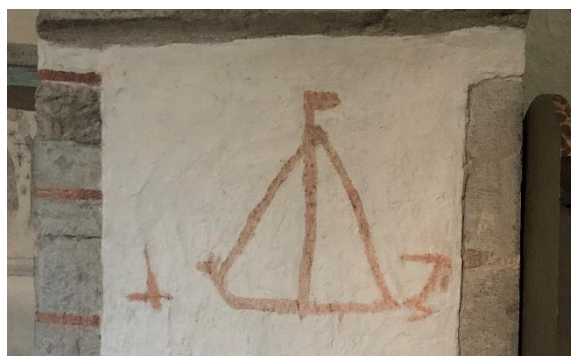
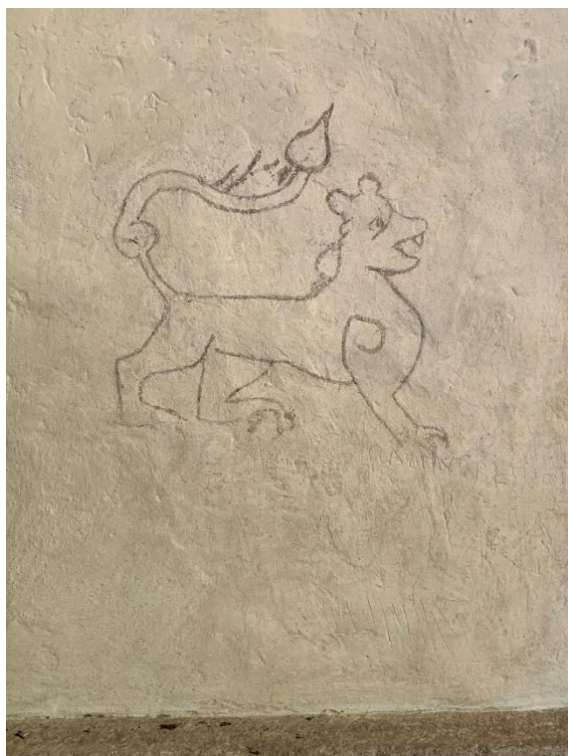
Kalkmålningar. Livsträd på korets norra mur, 1200-talets mitt. Till höger Kejsar Henriks själavägning i långhusets sydöstra hörn, omkring 1300. Foto JL 2021.



Kalkmålning i långhusets nordöstra hörn. S:ta Katarina, helig biskop och S:t Olof, omkring 1300. Foto JL 2021.



Minnestavla, målad ovanför korportalen och daterad 1603. Foto JL 2020.



Lejon målat på tornbägens norra sida, 1300-talet? Foto JL 2021. Till höger skepp målat på triumfbägens norra sida, 1200-talet, och skeppsristning i korets nordvästra hörn, omkring 1600. Foto Pontus Lindblad 2021 respektive JL 2021.



Målad omfattning på korets norra mur kring tidigare sakramentsnisch, spolierad när sakristian byggdes, sannolikt under 1200-talets senare del. Till höger ristat krucifix, omedelbart öster om sakristieportalen och på platsen för det igensatta sakramentsskåpet. Foto JL 2021.



Sakristieportalen, från koret och inifrån sakristian. Foto Pontus Lindblad 2021 respektive JL 2021.



Sakristian, interiör mot öster. Foto JL 2021.



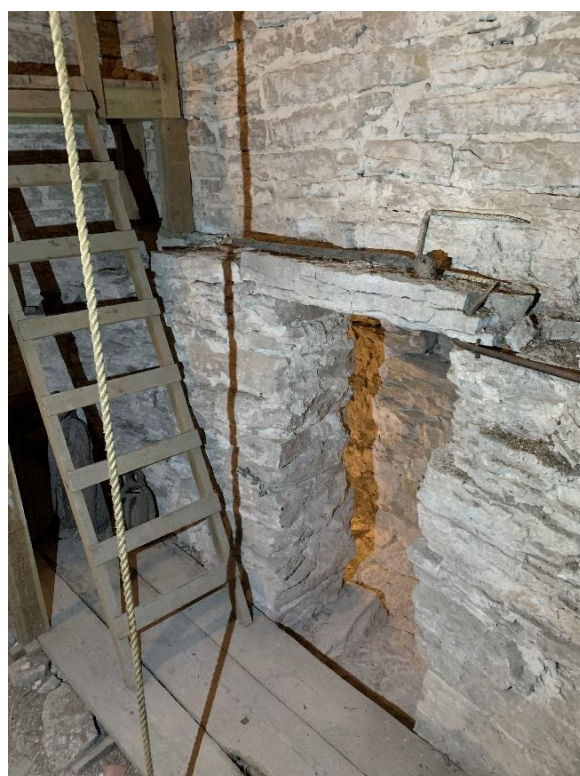
Sakristian, interiör mot sydväst och nordväst. Det mörka fältet mellan tavlorna och skåpet utgör ett ventilationshål.
Foto JL 2021.



Uppgång till tornet från ringkammarens sydöstra hörn. Till höger murtrappan i södra muren sedd uppåt mot väster.
Foto JL 2021.



Brett utstruket bruk i murtrappans nedre del. Till höger ljuslugg till trappan. Foto JL 2021.



Horisontell gång i västra muren mellan murtrappans sista steg och öppningen till tornet, möjligen en brandskyddsåtgärd. Foto JL 2021. Till höger gångens mynning i tornets första övervånings västra sida. Foto Ola Nyström 2021, Gotlands Museum.



Tornets första övervåning. Till vänster klockhälet genom valvet med träskoning, så kallad sturk. Till höger våningen mot nordöst med valvets ovansida och ingången till långhusvinden. Foto JL 2021.



Passage från tornvinden till långhusvinden, sedd från sydväst och från öster. Öppningen löper med murad, rak omfattning genom torn- och långhusmuren. I tornmurens tröskel är stenar lagda på högkant i valvformation. Tornmuren vilar på den yttre, östligaste delen av valvet över ringkammaren. Foto JL 2021.



Tornets första övervåning, nordvästra hörnet, till vänster nedre delen, till höger övre delen av det åtta meter höga rummet, nästan helt utan ljusinsläpp. Foto JL 2021.



Tornets andra övervåning mot norr i höjd med det golvbjälklag som tidigare delat våningen i två. De runda hålen ovanför och nedanför utgör sannolikt bombhål för byggnadsställningen, varav några rester sitter kvar. I murens övre del ändras murningstekniken och stora stenblock eller hällar har använts. Foto Ola Nyström 2021, Gotlands Museum.



Bjälklag över det höga rummet i tornets första övervåning med lucka i nordöstra hörnet. Golvbräderna, som tidigare utgjort golv i klockvåningen, är starkt anfrätta. Ett yngre golv med bjälkar och klockdäck ligger ovanpå detta. Foto JL 2021.



Klockvåningen mot nordöst. Bakom luckan i hörnet döljer sig en nisch. Foto JL 2021.



Nisch i klockvåningens södra mur vid östra hörnet. Till höger klockvåningen sedd mot nordväst med klockstolen i förgrunden. Foto JL 2021.



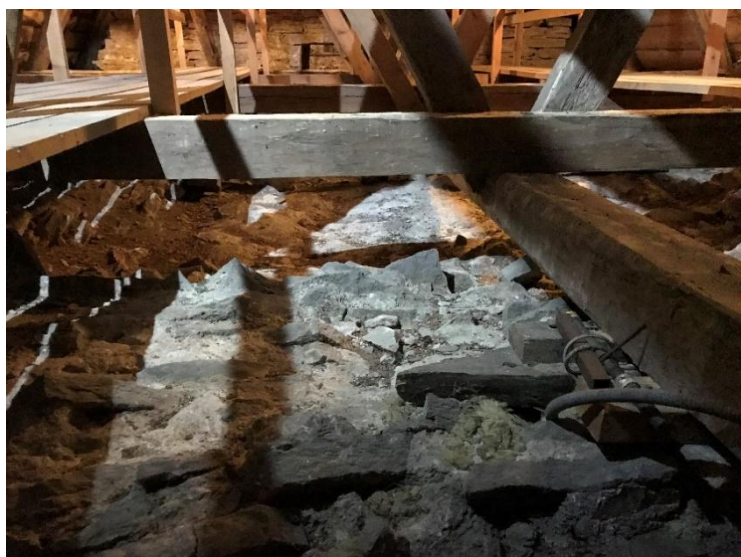
Klockväningens nordöstra hörn med de i muren infällda ankarbjälkarna. Foto JL 2021. Till höger blick upp mot tornhuvens bärverk med en bockkonstruktion som bär stjärnan i tornhuvens botten. Foto Ola Nyström 2021, Gotlands Museum.



Tornhuvens nedre del med stjärna av bindbjälkar och mittstolpe under hanbjälkar och kryss, sedd mot öster. En tidigare spirstock med stigbyglar ligger lös. Foto Ola Nyström 2021, Gotlands Museum. Till höger blick upp i tornhuvnen. Foto JL 2021.



Långhusvinden mot väster med långhusets ursprungliga västgavel bevarad med en mindre ljusglugg strax under nocken. Foto Ola Nyström 2021, Gotlands Museum. Till höger ovasidan av långhusets nordvästra valv. Foto JL 2021.



Ovasidan av långhusets valv sedd mot väster. En längsgående hjärtbjälke löper i östvästlig riktning mitt under de tvärställda bindbjälkarna. Mittpartiet ovanför kolonnen är uppfyllt och bildar en plan yta mellan långhusets fyra kryssvalv. Till höger långhusvinden mot väster. Foto JL 2021.



Genomgång från långhus- till korvinden med välmurad omfattning, sedd från sydväst och från öster med stöd för den längsgående hjärtbjälken. Skorstensstocken synlig i vänstra bildens borte kant. Foto JL 2021.



Korvinden mot öster. Foto Ola Nyström 2021, Gotlands Museum. Till höger korvindens sydvästra hörn, vid triumfbågsmuren (långhusgaveln). Foto JL 2021.

Fast inredning och inventarier

Rummets inredning är till stor del från 1600- och 1700-talet, men är senare förändrad, delvis vid restaureringen 1956. De medeltida föremålen är få, men har på senare år kompletterats med några träskulpturer som utgör en del av en rik uppsättning medeltida träskulptur på Gotlands Museum.

Högaltaret i koret synes bestå av medeltida delar, men den för medeltiden ovanliga placeringen invid korets östra vägg och att en medeltida piscina, av en typ som brukar sitta på altarets södra sida, är bevarad i löst skick, talar för att altaret är flyttat, sannolikt likt det i Hangvar någon gång vid 1800-talets slut. Altaret är utan altartavla sedan 1956 för att frilägga det östra fönstret. Den tidigare altartavlan i trä, tillverkad 1692 och målad på 1700-talet, hänger nu i ringkammaren. Kyrkan äger märkligt nog flera bekännelsepallar.

Två medeltida murnischer är bevarade i kyrkorummet. Under predikstolen finns en del bevarad av det medeltida södra sidoaltaret. Från det norra bevaras en ovanlig fastmurad hylla av huggen kalksten, som sannolikt burit en Mariabild, rimligen den ännu bevarade från 1100-talet. En kalkmålning från ca 1300 av Marie kröning förstärker Mariakopplingen. Predikstolen från 1619 har senare förändrats och har målade personifikationer av Tron, Hoppet och Kärleken från 1730-talet. Av bänkinredningen vittnar den 1956 sammansatta korbänken om en färgrik och snidad tidigare inredning, snarlik den i Stenkyrka och Hangvar. Övriga bänkar är enklare, några med målad växtornamentik från 1700-talet. Innanmätet förnyades 1956.

Triumfkrucifixet av Fred Fleming och Carl-Henrik Eliasson från 1986 återgår till formen på det på museum förvarade 1100-talskrucifixet. Två träskulpturer, en apostel och en S:t Olofsbild, från 1300-talet sitter på norra långhusmuren. Dopfunten från 1200-talet står sedan 1956 i tornbågen och är en tidig så kallad paradisfont. Orgeln byggdes 1992 av Johannes Künkel, ett votivskepp 1871. I kyrkan finns tre epitafier från 1600- och 1700-talet, ett över Jöns Westö, vars familj skänkt mycket till kyrkan. Gravstenar i koret bär runinskrift. Klockan i tornet göts 1914 som ersättning för en äldre. På Gotlands Museum förvaras de tidigare nämnda triumfkrucifixet och Mariabilden från 1100-talet, vilka hör till några av landets äldsta. Där finns också ett votivskepp och rester av en medeltida offerstock.



Interiör mot öster. Kyrkorummet domineras av inredning från 1600- och 1700-talet, med inslag från sent 1900-tal, som orgeln och kopian av det medeltida krucifixet. Foto JL 2021.



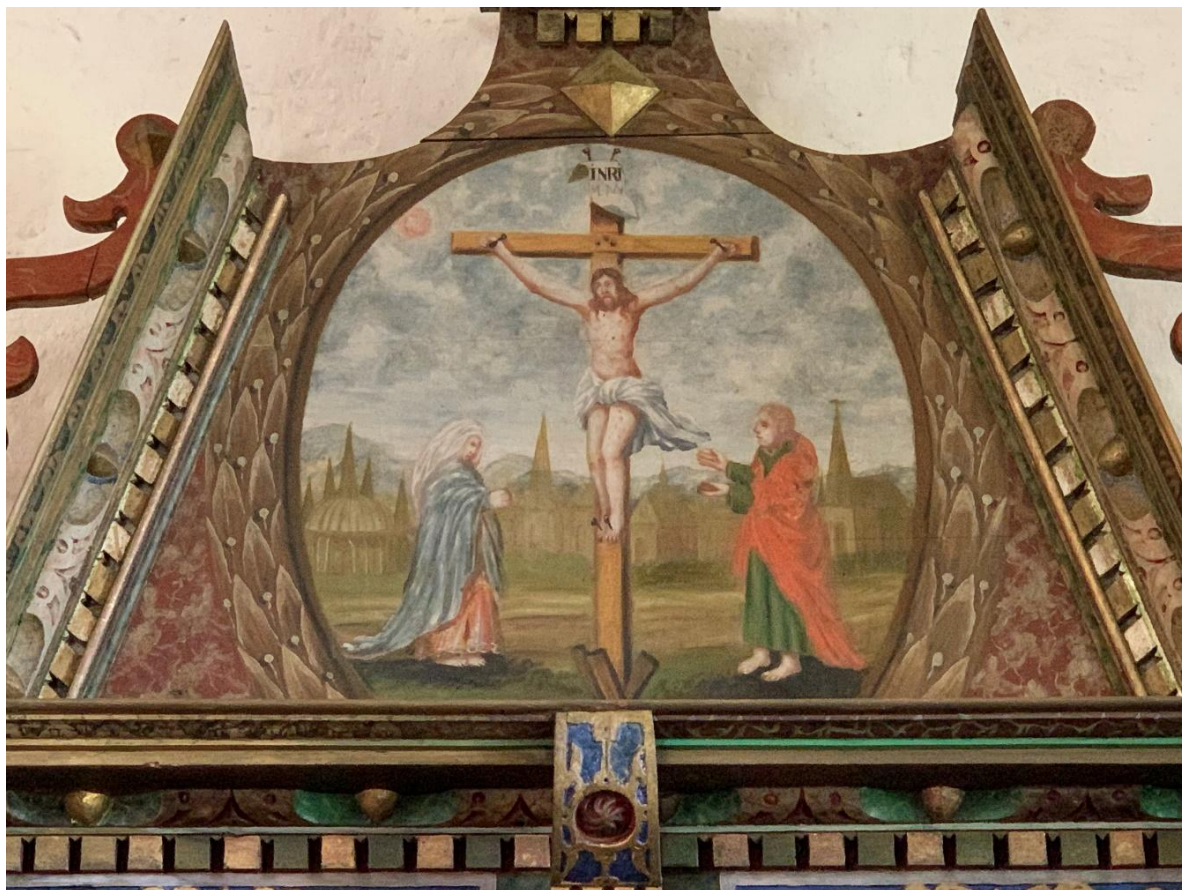
Altaranordningen. Foto JL 2021. Till höger altaret oskrudat, samt piscina, i Gotlands Museum sedan 1910, som sannolikt satt inmurad i södra sidan av det medeltida altarbordet innan det förmodligen flyttades intill östväggen i slutet av 1800-talet. Foto Danne Pe Pettersson 2003-05, Visby stift.



Altartavla från 1692, målad av Johan Bartsch d.y. Nu på ringkammarens södra mur. Foto JL 2021. Altartavlans placerad på altaret före restaureringen 1956. Foto Alfred Edle 1930, ATA, RAÄ.



Altartavlans huvudparti med Nattvardens instiftande. Foto JL 2021.



Altartavlans överdel med Korsfästelsen. Foto JL 2021.



Murnisch på korets södra sida. Till höger medeltida tidigare sidoaltare under predikstolen. Foto JL 2021.



Predikstolen, tillverkad 1619 och förändrad 1692. Målningar troligen från 1730-talet. Trappan sannolikt från 1800-talets senare del. Foto JL 2021.



Tron och Hoppet. Målningar från 1730-talet på predikstolen. Foto JL 2021.



Mittspira på ljudtaket, återuppsatt 2007. Foto JL 2021. Till höger predikstolen före restaureringen 1956-57 då ljudtaket skadades, varefter det återställdes utan mittspira och sidoknappar. Spår av det 1866 igensatta fyrkantiga predikstolsfönstret kan ännu anas. Foto Alfred Edle 1930, ATA, RAÄ. Observera hålen för ljusstakar i bänkarna.



Platsen för det norra sidoaltaret med bevarad hylla för skulptur samt kalkmålningar i anslutning till altare. På golvet står ett runstensfragment från 1000-talet, påträffat i kyrkogårdsmuren 2015, och en fot, kanske till vigvattenskar. Foto JL 2021.



Hylla, sannolikt för Mariabild i anslutning till det rivna norra sidoaltaret. Under hyllan finns en kalkmålning av Marie kröning, omkring 1300. Foto JL 2021.



Korbänk från 1600-talets mitt, ändrad på 1700-talet och 1956, då den fick nuvarande sammansättning och placering. Nedan bänkens östra gavel. Foto JL 2021.





Bänkinredning, ovan till vänster på kyrkans södra sida. Foto Danne Pe Pettersson 2003-05, Visby stift. Ovan till höger på kyrkans norra sida, i mitten till vänster del av bänkarnas inre på kyrkans norra sida, i mitten till höger bänkar i ringkammaren, sett från norr. Foto JL 2021. Nedan, detalj av bänkinredningen före restaureringen 1956 med delar av korbänkens nuvarande östra gavel, monterad i bänk under triumfbågen samt bänkdörr med målad dekor, skyttande under övermålning, sannolikt från 1800-talet. Inskriftstavlan berättar om en ommålning 1875, kanske var det då murarnas 1700-talsmålningar täcktes och bänkinredningen fick den färg som syns på bilden. Foto Alfred Edle 1930, ATA, RAÄ.



Triumfkrucifix, tillverkat av Fred Fleming och målat av Carl-Henrik Eliasson, upphängt 1986. Gjort efter förebild av kyrkans krucifix från 1100-talet. Till vänster i tidigare upphängning före 2007. Foto Danne Pe Pettersson 2003-05, Visby stift. Till höger foto JL 2021.



Triumfkrucifix från 1100-talet, i Gotlands Museum sedan 1910. Foto Danne Pe Pettersson 2003-05, Visby stift. Till höger förvarat i magasinet. Foto Carl R. af Ugglas 1907-10, ATA, RAÄ.





Apostel och S:t Olof, träskulptur från 1300-talets mitt respektive omkring 1300, placerade på kyrkans norra mur. Foto JL 2021.



Träskulpturerna medan de från 1910 till ca 2010 var förvarade på Gotlands Museum. Foto Danne Pe Pettersson 2003-05. Till höger S:t Olofsbilden i kyrkan, i bakgrunden den 1956 rivna läktaren. Foto Carl R. af Ugglas 1907-10, ATA, RAÄ.



Dopfont från 1200-talet. Tidig representant för de så kallade paradisfontarna (musselcuppetyp). Sockelsten troligen från 1956. Äldre sockelstenar ingår i korportalens trappsteg. Dopfuntslock från 1700-talet. Foto JL 2021.



Fattigstock med målad tavla, 1700-talet. Foto JL 2021. Till höger fattigstock, kanske från 1600-talet, nu på Gotlands Museum sedan 1910. Foto Danne Pe Pettersson 2003-05, Visby stift.



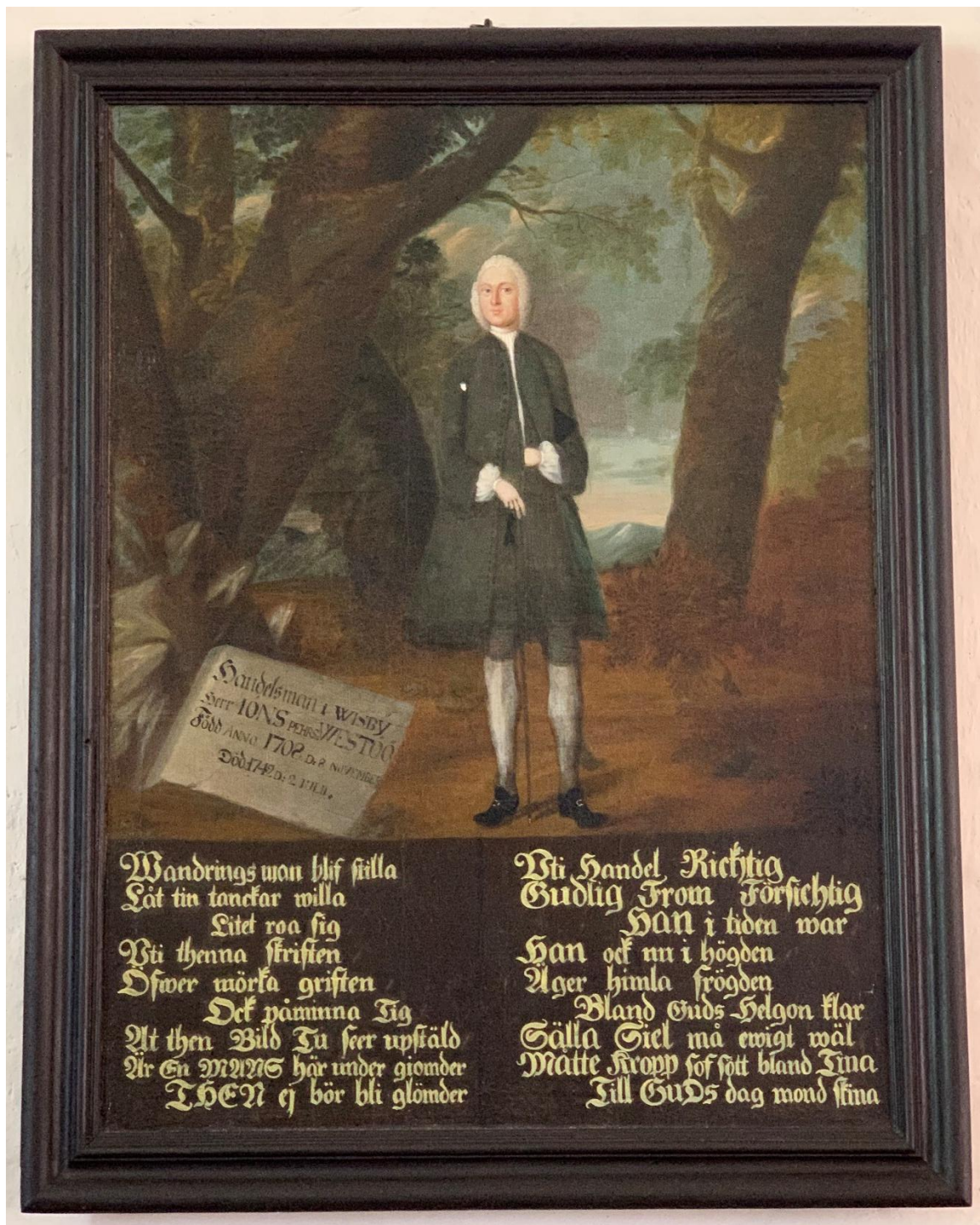
Offerstock med rester av myntlucka, troligen medeltida, nu stöd under predikstolen. Foto JL 2021 respektive Danne Pe Pettersson 2003-05, Visby stift.



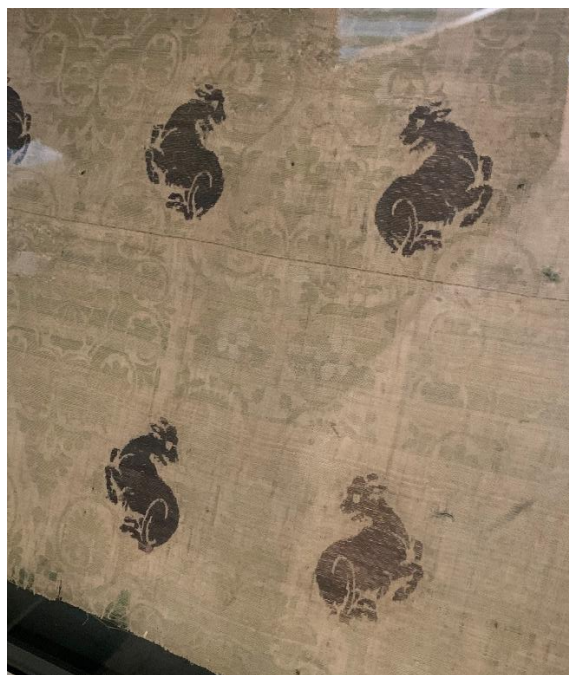
Votivskepp, tillverkat 1871, skänkt av kapten Petter Pettersson, Gannarve. Foto JL 2021.



Orgel, byggd av Johannes Künkel, Färjestaden, med snideri av Vibert Nilsson och färgsatt av Marianne Korsman och Jan Utas. Till höger epitafium från 1642, troligen över Rasmus Hofman. På ringkammarens västra mur. Foto JL 2021.



Epitafium från 1700-talets mitt eller senare del över Jöns Westö. Foto JL 2021.



Epitafium från 1653 över Elisabeth Lythe. På ringkammarens norra mur. Till höger textilfragment från 1300-talet, ursprungligen rött. Har ingått i altarklädseln. I monter i ringkammaren. Förvarades på Gotlands Museum 1910-ca 2010. Foto JL 2021.



Medeltida gravstenar med runinskrift i koret, intill altaret respektive framför sakristieingången. Foto JL 2021.



Klocka, gjuten 1914 av K. G. Bergholtz. Foto JL 2021.



Mariaskulptur, 1100-talets mitt. På Gotlands Museum sedan 1910. Foto till vänster Danne Pe Pettersson 2003-05, Visby stift. I mitten foto Carl R. af Ugglas 1907-10, medan den ännu förvarades i kyrkan, samt till höger Gustaf Sjöberg 1925, ATA, RAÄ.

Restaureringar

De senaste restaureringarna

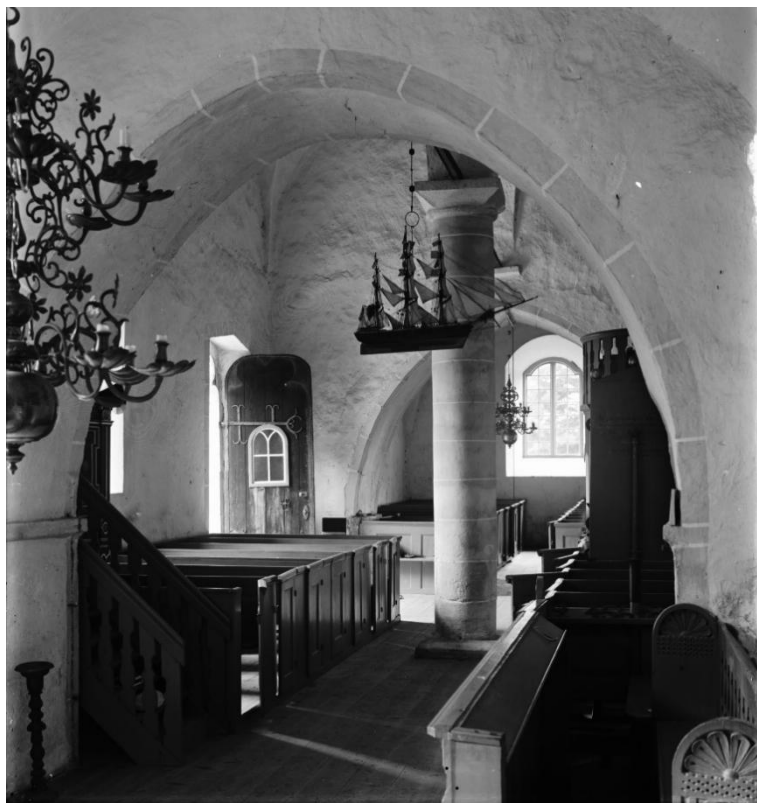
Under 1800-talets senare del förefaller flera förändringar ha vidtagits. 1700-talets kalkmålningar målades över, nya fönster togs upp och en läktare tillkom i långhusets sydvästra hörn, sannolikt för ett mindre orgelharmonium. Fasaderna fick någon gång under seklet spritputs, som lagades vid en restaurering i början av 1910-talet.

Annars var det 1956 som kyrkan genomgick den stora övergripande restaurering av det slag som berörde många gotländska kyrkor vid 1900-talets mitt. Arkitekt var Nils-Arne Rosén. Förutom att säkra byggnadens fortbestånd och att avlägsna oönskade detaljer från 1800-talet, som spritputsen, de stora fönstren och läktaren, synes restaureringen även ha förändrat förhållanden med lång hävd. Långhusets faltak ändrades till tegel. Invändigt togs inte bara kalkmålningarna fram. Kolonnens kalksten frilades, altaruppsatsen flyttades bort, två bommar mellan mittkolonnen och konsolerna i öster och väster – möjligen i sin tur föregången av en ursprunglig hissboom för dopfuntslocket på samma plats.

1984-85 genomfördes en yttre restaurering och år 2007 en inre, varvid bland annat långhuskolonnens ursprungliga bemålning återställdes, rummet rengjordes och en yttre omputsning gjordes.



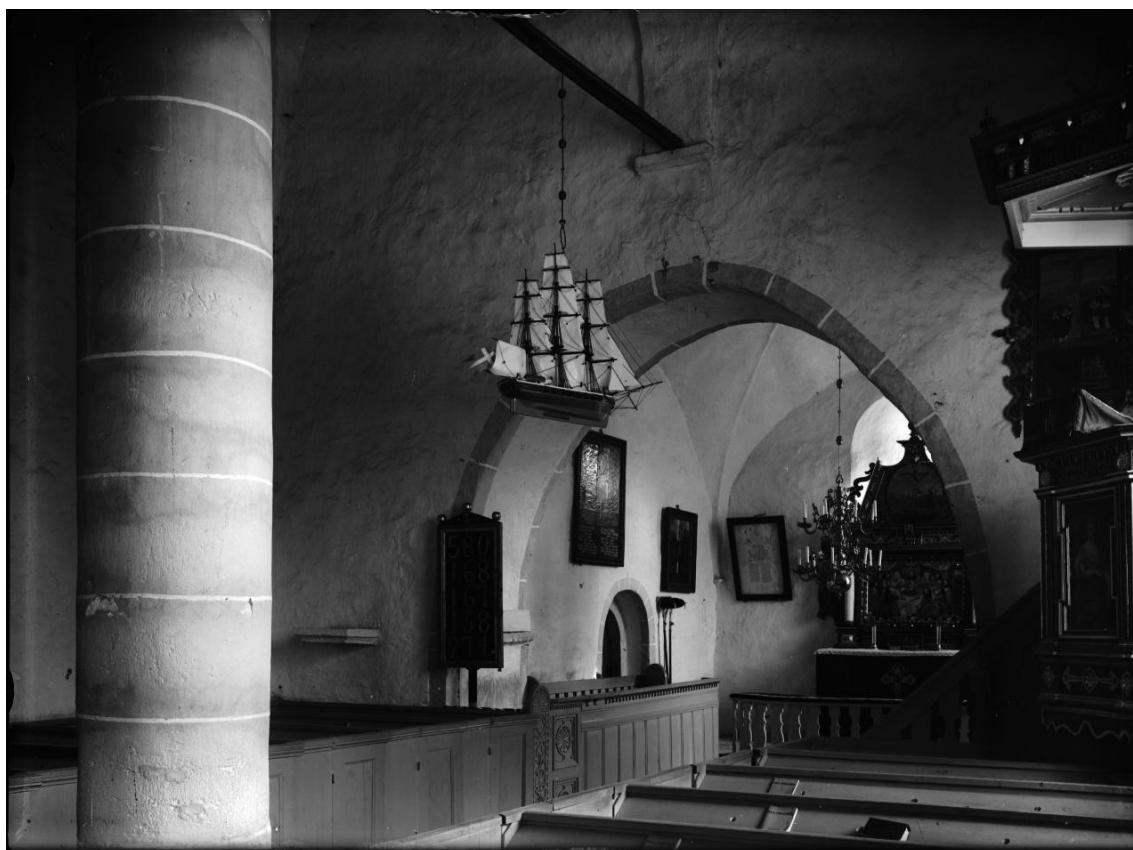
Interiör mot öster. Foto Johnny Roosval 1919, ATA, RAÄ.



Interiör mot öster. Foto Alfred Edle 1930, ATA, RAÄ.



Interiör mot väster. Korbänken förändrades 1956 och fönstret i ringkammarens västra mur fick annan form. Foto Alfred Edle 1930, ATA, RAÄ.



Interiör mot nordöst. Bommarna för upphängning av ljuskronor, votivskepp med mera följde traditionen från medeltida upphängning av dopfuntslock. Foto Alfred Edle 1930, ATA, RAÄ.



Interiör mot öster efter restaureringen 1956, innan krucifixet kom på plats 1986. Foto Hans Hemlin troligen omkring 1965-70, vykort Gotlandskonst AB (24948).



Interiör mot väster före restaureringen 2007. Foto Danne Pe Pettersson 2003-05, Visby stift.



Interiör mot öster före restaureringen 2007, då bland annat kolonnens medeltida färgsättning rekonstruerades och krucifixet höjdes. Foto Danne Pe Pettersson 2003-05, Visby stift.

Arkeologi

De gotländska kyrkorna erbjuder ett stort mått av arkeologiskt intressanta spår. Det gäller både marken som kyrkan står på och kyrkogården samt ibland även de närmaste omgivningarna. Kyrkorna byggdes ofta på redan etablerade platser och under de nära tusen år en kyrka stått på samma plats har det avsatt lämningar, som kanske inte är lika märkbara som den stående kyrkan men som är värda att uppmärksammas som viktiga kunskapskällor. Det är till exempel spår av tidigare kyrkobyggnader, bevarade trä- eller stenkistor, bildstensfragment, gravklot och gravstenar, men även runristningar och lösa föremål. I föreliggande avsnitt fokuseras på anläggningar under mark och golv. De artefakter som är med i rapporten är sådana som representerar något som kan peka på att det finns okända fornlämningar. I det här fallet är det företrädesvis vikingatida föremål som kan tyda på att det finns gravar kvar från det tidigaste kyrkoskedet.

På den norra sidan av kyrkorna ligger många av de äldsta kristna gravar som vi känner till. Här begravdes framför allt kvinnor under kyrkans tidiga existens i enlighet med ett könssegregerat gravskick. Redan under 1200-talet upphörde i flera fall bruket att använda norra sidan av kyrkogården som begravningsplats. Bruket återupptogs först under 1800- och 1900-talen. När den började användas för begravingar igen påträffades gamla gravar, inte sällan gravar från vikingatiden och den äldsta kristna tiden på Gotland. Ofta hade gravläggningen skett i kläder med spännen och utsmyckningar som hör vikingatidens sista del till. Fynden är mycket intressanta men tyvärr inte så utförligt beforskade som man kan föreställa sig. Det rör sig om föremålsfynd av vikingatida karaktär, av personlig art och som tillhört klädedräkten och med denna fått följa med i graven. Vanliga föremål är pärlor, knivar, kammar och olika typer av smycken relaterade till klädedräkten (Thunmark-Nylén 1995).

Under kyrkornas golv ligger ofta gamla gravar med bevarade trä- eller stenkistor. Något som också noterats särskilt är spår efter äldre kyrkor, träkyrkor i form av syllar, stavkonstruktioner eller sekundäranvända plankor och spår efter stenkirklar i form av murverksrester under mark och golv. Dock har inte sekundärt inmurade detaljer i den nuvarande kyrkan som fasadstenar eller friser tagits upp i avsnittet om arkeologi, liksom inte heller ännu stående murverk som ingått i en äldre anläggning.

I putsen på kyrkornas väggar påträffas ibland medeltida inskrifter och putsristningar. Ofta har inskrifterna runor, vilket är av stort intresse för kunskapen om runor, eller innehåller graffiti i form av tecknade figurer. Av någon anledning har run- och bildstenar från äldre tider tagits till kyrkan för att införlivas i byggnaden. I kyrkornas byggstenar finns också stenhuggarmärken och med hjälp av dem kan man få en uppfattning om delaktigheten i kyrkobyggena.

Kyrkornas vindar och övervåningarna i tornen har genom tiderna använts som förvaring, även om kulturhistoriskt värdefulla föremål i regel tagits om hand och nu förvaras på annan plats. De lager som bildats på valvens ojämna ovansidor kan dock innehålla lösa delar till inventarier som tidigare förvarats där eller spår av tidigare reparationer på kyrkobyggnaden. De kan innehålla rester av vardagliga föremål som berättar om hur vinden och tornen har använts eller personliga saker som burits upp i hopp om få ett skydd i kyrkans hägn. Äldre stegar, klockrep, redskap från hur taken tjarats förekommer också. Kyrkogårdsmurar, såväl de medeltida som de yngre kan innehålla byggmaterial som per definition är fornlämning eller fornfynd, som till exempel stenar med ristningar.

I texten förekommer ett särskiljande av fornlämningar och övriga kulturhistoriska lämningar. Med *fornlämning* avses lämningar som enligt Riksantikvarieämbetets bedömning uppfyller fornlämningsrekvisiten (villkor baserade på Kulturmiljölagens 2 kap.), och vars lämningar huvudsakligen kan antas ha tillkommit före 1850. Med *övrig kulturhistorisk lämning* menas de typer av lämningar som enligt Riksantikvarieämbetets bedömning uppfyller fornlämningsrekvisiten, och vars lämningar huvudsakligen kan antas ha tillkommit 1850 eller senare samt de typer av lämningar som enligt Riksantikvarieämbetets bedömning inte uppfyller fornlämningsrekvisiten. Rörande registren är det dock viktigt att peka på några källkritiska problem. Fornsök och Fornreg, de digitala registren för information om fornlämningar, är användbara källor för information om kyrkomiljöer. Men de utgör i sig ett källkritiskt problem då 10 000-tals lämningar vid digitalisering har kommit att registreras på felaktig nuvarande belägenhet eller fyndplats. Ofta är uppgifterna korrekta men när flera fornlämningar påträffats intill varandra, som till exempel stenkistor på kyrkogården, är det svårt att veta om en borttagen kista i ett dokument är densamma som en som i tidigare upprättade beskrivningar anges ligga kvar på fyndplatsen.

Fornlämningar

I kyrkans kor finns två inmurade bildstenar som klassas som Övrig kulturhistorisk lämning¹.

Ett runstensfragment påträffades i kyrkogårdsmuren 2015. Det är nu uppställt i kyrkorummet, se bild, s. 22. Det är det äldsta kända spåret av kristen verksamhet på platsen, i övergångstiden mellan vikingatid och kristendom på 1000-talet.

Arkeologiska undersökningar

Vid renoveringsarbeten i kyrkan 1955-56 gjordes en arkeologisk undersökning då flertalet gravar påträffades. I långhusets ”mittedel” påträffades en gravkammare och i långhusets västra del, omedelbart under det gamla golvet, stod en kista av trä.

Österut mot koret påträffades två murade gravkammare, den västligaste 150 x 190 cm, den östligaste kammarens bredd var 210 cm men dess längd kunde inte fastställas då den sträckte sig in under koret, vilket inte berördes av restaureringen. I båda stod ett obestämbar antal kistor av trä, mer eller mindre defekta. I tornkammarens sydöstra hörn påträffades ett stort antal ben samt de helt förmultnade resterna av en kista av trä. Under tornbågen påträffades rester av en mur, kalksten i bruk, väl sannolikt den gamla västmuren. Muren var endast bevarad på norra sidan, på den södra sidan fanns inga som helst spår av muren². De fynd som togs tillvara finns på Historiska museet³. Gravarna omnämns också i en artikel i *Gotlands Allehanda* 1955⁴. I samband med grävningar för installation av ett nytt värmesystem 1985 påträffades bland annat gravar under golvet i tornet⁵.

¹ L1977:9675 (Hall 133:1) & Böttger 1988

² Swartling 1956

³ Historiska museet inv. nr. 26751

⁴ *Gotlands Allehanda*

⁵ Engeström 1985

Värdering

Allmänt

Alla kyrkor bidrar till att materialisera bilden av det heliga. Invändigt utgör de en ram för mötet mellan människan och det livsavgörande på ett sätt som andra rum inte gör. Till det yttre markerar de sin belägenhet i landskapet, men tar också det yttre rummet i anspråk och utgör en påminnelse om värden som ligger vid sidan om vardagen. Genom historien har betoningen legat på olika delar och egenskaper i kyrkan. Samtidigt finns det många likheter mellan skilda kyrkor, särskilt för dem som ingår i samma kyrkliga tradition. Stor omsorg har sedan det kristna kyrkobyggandets äldsta tid ägnats konsten och arkitekturen. I kombination med att många kyrkor också är gamla hör de till våra viktigaste kulturmiljöer.

Kyrkorna på Gotland utgör en del av den världsöverspännande kristna kyrkans byggnader, en del av kyrkorna i Sverige och en del av kyrkobyggandet på Gotland. Gotlands kyrkobyggande är relativt homogent. Byggnadsdetaljers utformning och tillvägagångssätt vid kyrkornas planering återkommer mellan olika socknars kyrkor, men kan sedan skilja sig från principer som använts i andra landsändar. Exempel på det är att de äldsta gotländska stenkyrkorna följde samma modell av kyrka med långhus, kor och absid, som var allmän i de nordiska länderna. I nästa skede kom dock kyrkorna att förnyas på 1200- och 1300-talet på ett för Gotland karakteristiskt, men i övriga Sverige okänt sätt. Under 1200-talets slut och 1300-talet byggdes kyrktorn på Gotland, vilket sällan hände vid kyrkorna på fastlandet. Den gotländska kalkstenen möjliggjorde valvslagning och byggnadsskulptur utan motstycke i resten av Sverige till vare sig mängd eller konstnärlig kvalitet. Under 1400-talet byggdes kyrkor om- och till i Mellansverige och försågs med heltäckande kalkmålningar, något som inte hade någon motsvarighet på Gotland. Under 1800-talet förnyades tusentals kyrkor i södra och västra Sverige genom att en äldre revs och ersattes av en ny och större, eller byggdes om genomgripande. Detta berörde endast någon enstaka av de gotländska kyrkorna. Sammantaget har detta gjort att de gotländska kyrkorna representerar ett medeltida byggande under en tid då inte så mycket byggdes i övriga Sverige. Men utmärkande är dessutom att på Gotland finns dessa medeltida byggnader ofta kvar, relativt oberörda av senare förändringar och ännu i bruk.

Härigenom utgör varje kyrka ett omistligt exempel på medeltida kulturmiljö inte bara ur ett lokalt gotländskt perspektiv utan även ur ett riksperspektiv. Eftersom inte heller Centraleuropa efter krigstider och andra perioder av förändringar till så hög grad har kvar större uppsättningar av medeltida sockenkyrkor och framför allt medeltida träskulptur har de gotländska kyrkorna därigenom ett internationellt intresse. De formades i hög grad under inflytande av byggmästare från västra Tyskland, från Westfalen och området kring Köln, vilket ytterligare ger dem en internationell betydelse, liksom att det tidiga kyrkobyggandet uppvisar stilpåverkan från östra Europa. Sedan 1800-talets slut har kyrkorna på Gotland kommit att uppmärksammas av arkitekter och konstnärer och har fått stå förebild för kyrkor på fastlandet, vilket gör att kyrkor från 1800- och 1900-talet med gotländskt inspirerade motiv återfinns i Skåne, Västergötland, Stockholm och på andra platser.

De gotländska kyrkorna har vissa särdrag i formen, men de intar också en särskild ställning i bygden. Över hela Sverige har, liksom i många andra länder, kyrkan utgjort en central och samlande punkt, även om de mera sällan legat mitt i en by, så som de gör i en del andra delar av Europa. Men på Gotland har kyrkans roll som samlande byggnad levt kvar bättre än på en del

håll. Denna uppfattning är stark även i resten av Sverige, men bebyggelseförskjutningar till följd av nya järnvägssamhällen och bruksorter, en mer polariserad sockensammansättning, större avstånd mellan kyrkorna och att de inte har haft torn kan ha bidragit till det. Medan kyrkorna på Gotland genom sina torn och tätare avstånd samt en viss skepsis till förändringar har behållit sin plats i en sockenmedvetenhet, som även i sig är ovanligt stark på Gotland.

För de gotländska kyrkornas kulturhistoriska värde och särställning gäller åtskilliga gemensamma saker. Kyrkorna är närmare hundra och Gotland utgör som Visby stift det stift som har nästan uteslutande medeltida kyrkor, därtill tillkomna och ombyggda före mitten av 1300-talet. Eftersom de så tydligt har parallella tillkomsthistoriker utgör varje kyrka en omistlig del i ett pussel av olika byggnadsetapper. Byggnaderna är utsmyckade av skulpterade portalomfattningar, kalkmålningar och skulpturer. Glasmålningarna saknar till omfattning motstycke i resten av norra Europa. 93 procent av bevarade medeltida glasmålningar med figurscener i Sverige kommer från Gotland (i kyrkorna eller på museer). Flera medeltida möbler, mest bänkar, finns också i kyrkorna. Föremålen visar hur kyrkorna användes under medeltiden och kan bidra till att ge en autentisk upplevelse av medeltida miljöer. Inte minst gäller detta kyrkornas vind och särskilt tornets övervåning, där rummet i hög grad präglas av murade dörr- och fönsteröppningar som skapar en autentisk ljussättning. Virket och murbruket kan visa upp spår från hur själva byggnadsarbetet gick till och kan avspela hur kyrkan i äldre tid drabbats av eldsvåda.

Föremålen i kyrkorna är inte bara medeltida. Gotland har även en hög andel av bevarade bänkinredningar från 1600-talet av ett slag som på svenska fastlandet ersattes av ny inredning i slutet av 1800-talet. Från 1700-talet finns bevarat ett rikt måleri, inte minst målningar på bänkinredningen. De gotländska dopfuntarna utgör ett särskilt kapitel, där de mest framträdande utgörs av de tidigmedeltida sandstensfuntarna, som fick ett nytt uppsving på 1600-talet. Södra Gotlands stenhuggerier producerade sedan altaruppsatser i sandsten av ett slag som inte är vanligt utanför Gotland. Genom det sena 1800-talets och 1900-talets kyrkorestaureringar, ofta av framträdande stockholmsarkitekter, kan man följa förändringar i synen på öns kyrkor.

Kyrkornas lägen visar på centrala platser i bygden, placerade vid en tidigare korsväg med, om inte förhistoriska så åtminstone medeltida ursprung. De avspeglar det höga välstånd från medeltidens omfattande handel som rådde när de kom till och illustrerar något av den komplicerade kyrkohistorien. Av stor betydelse är kyrkogårdarna runt kyrkorna som är omvårdade och används. Många av dem har en intakt medeltida utsträckning. Andra visar kyrkogårdens utveckling under 1800-talet och hur folkmängden ökat. Trädrader och gravtyper illustrerar hur nya delar har tagits i bruk under 1800- och 1900-talet.

Anmärkningsvärt är att kyrkorna ännu används för sitt ursprungliga syfte. För Gotlands del har det kunnat ske utan större ombyggnader av kyrkorna, trots förändringar i befolkningsstorlek. Nästan alla är i bruk (de som är öde har varit det sedan minst 400 år) och används, om än med olika intervall. Öns kyrkor har genom sin ålder, kvalitet och i sammanhanget starka karaktär en identitetsskapande roll. I de många, ofta små, socknarna finns en särskild känsla, där kyrkorna intar rollen av kraftfulla symboler för hemsöken. Hur klockorna har ringts avspeglar skillnader mellan kyrkorna och än idag finns kinningsstenar beredda i klockvåningen för det ringningssätt med små stenar som endast finns på Gotland och de skånska landskapen. Kyrkorna har både en starkt lokal förankring och utgör samtidigt punkter i ett världsomspännande nätverk som förbinder länder och kontinenter genom religion, arkitektur, konst, musik över århundraden.

Sedan ett drygt sekel har kyrkorna på ön varit en turistmagnet. De är öppna sommartid, på ett annat sätt än på det svenska fastlandet, och brukar vara välbesökta.

Bruksvärden

Följande bygger på de 349 svar från besökare som inkom via de enkäter som sommaren ställdes 2019 i 16 kyrkor i Romaklostets och Klinte pastorat. Av dessa 349 personerna besökte 52 % kyrkan för första gången.

De som räknas in som återkommande besökare har angivit att de besöker kyrkan ofta, ibland eller sällan/någon gång per år. Genomgående är gravskötsel, besök av anhörigs grav samt delta i gudstjänst och andakt de främsta anledningarna till besök. Av de barnfamiljer som bor i socknarna kan man utläsa andra motiv till återkommande besök en förälder skriver såhär ”Vi bor nära kyrkan. Ibland går vi hit och letar Pokémon och övar vår minsta att läsa, precis som vår äldsta son gjorde när han lärde sig läsa”. Konserter anges också som en stor anledning till besöket. För dessa besökare står kyrkan för hembygd, barndom, en knutpunkt, trygghet samt en plats för släkten genom århundraden. De uttrycker en stor glädje och stolthet över sina kyrkor och betonar hur viktig den är för sockens identitet, historia och sammanhang samt för individens släkthistoria.

Förstagångsbesökarna kan majoriteten kopplas till turism, många anger att de hade som mål att besöka minst en kyrka på ön under sin semester eller att besöka många/samtliga av öns kyrkor. Benämningen kyrksafari var en återkommande anledning. Några av dessa förstagångsbesökare uppskattar kyrkorna som en stillsam plats att komma till för att få lite lugn och ro, medan andra ser kyrkan som ett värdefullt nationellt kulturarv och historiedokument. Intresse för konst, kultur, arkitektur och historia beskrivs återkommande som en av anledningarna till besöket.

Generellt sätt var besökarna mycket nöjda med tillgängligheten (74%). Många påpekade att det är trevligt att kyrkan är upplåst så att man får möjlighet att komma in samt är glada att se att kyrkorna och kyrkogårdarna är så välskötta. De som inte var nöjda med tillgängligheten påpekade oftast för dålig belysning i kyrkan, nedsatt framkomlighet med rullstol och dylikt i grusgångar samt vid trösklar, svårighet att öppna eller stänga porten.

När det gäller information var det många som saknade informationsbroschyrer att titta i på plats samt att kunna köpa med sig hem. Där det fanns information efterfrågades mer lättläst text och mer bilder. Genomgående önskades även information på engelska samt ibland även tyska. Flera kommenterade att de sökte mer information på nätet eller i turist-appar samt kompletterade med information från böcker, exempelvis Änglar & Drakar.

Kyrkobyggnaden

Kyrkan stora värde ligger i att den utgör en del i den omfattande uppsättning av välbevarade medeltida kyrkor som finns på Gotland. Ett intressant förhållande är de många likheter som finns med kyrkan i Hangvar.

Hall kyrka har en målningsskrud av stort värde då den starkt bidrar till upplevelsen av rummets medeltida prägel och som samverkar tydligt med arkitekturen.

Långhusets och korets proportioner tecknar en tydlig och karaktäristisk bild av en romansk rakt avslutad medeltida kyrka. Till detta utgör tornet ett kraftfullt tillskott, som också tydligt förstorar kyrkorummet.

Sockenmagasinet från 1800-talets förra hälft berättar om den lokala ekonomins nära samröre med kyrkobyggnaden.

Tornets övre delar innehåller märkliga saker, som murtrappans gång innan ingången till första övervåningen, det höga och stora rum som bildas mellan ringkammaren och klockvåningen och som närapå saknar öppningar och nischen uppe i klockvåningen.

Kyrkans inventarier

Till de märkligare sakerna i kyrkan hör också den målade minnestavlan från 1603 över korportalen samt de bevarade epitafierna. Dopfunten utgör ett tidigt exempel på den sedan vanliga så kallade paradisfontens typ. Bland de medeltida föremålen bör nämnas den textil som förevisas i monter i kyrkan och de medeltida träskulpturerna på norra muren. På Gotlands Museum förvaras flera värdefulla föremål från kyrkan. Särskilt angelägna att lyfta fram är triumfkrucifixet och Mariabilden, båda från 1100-talet och några av landets äldsta skulpturer.

Kyrkogården

Kyrkan ligger i ett område med gles bebyggelse. Kyrkogården tillhör Gotlands mindre kyrkogårdar. Kyrkogårdens storlek reflekterar troligen att den har varit ett annex till Hangvar kyrka och att befolkningsökningen under 1900-talet inte varit så stor då sysselsättningen inom jordbruk mm varit begränsad.

Kyrkogården har en asymmetrisk planform vilket är ovanligt. Den närliggande Elinghem kyrka har en liknande planform. Kyrkogårdsmurarna är till stora delar medeltida, delvis buktande och uppbyggda av sten med varierande storlek, varav flera större stenar i basen. Sammantaget ger det kyrkogården en ålderdomlig karaktär.

Ingångarna från söder och nordost har medeltida välbevarade stigluckor av stort historiskt och miljöskapande värde. De ger kyrkogården en ålderdomlig prägel och en bild av hur kyrkogårdarna såg ut förr.

Kyrkogården har en huvudgång som leder från den södra ingången. I övrigt saknas gångsystem vilket bidrar till kyrkogårdens ålderdomliga karaktär.

Kyrkogården omges av en del äldre träd som är delar av en tidigare trädkrans. Det finns även ett par solitära träd öster om kyrkan. Träden ger kyrkogården en rofylld lummighet och bidrar till rumsligheten.

Det finns synliga gravar runt hela kyrkan. De flesta gravarna är koncentrerade söder om kyrkan. Många av gravstenarna speglar bygdens historia, dess människor, gårdar och näringsliv och representerar på så vis ett stort historiskt, kulturhistoriskt och konstnärligt värde. Flera av gravvårdarna är små men utarbetade. Kanske reflekteras viljan att ha en fin gravsten, men med avsaknad av ekonomiska medel för en större gravvård. I gravvårdsinventeringen 1996 är 15 gravvårdar utpekade som kulturhistoriskt värdefulla, samtliga från 1800- och 1900-talen.

Naturvärden

Träden, och buskagen är värdefulla miljöer för kryptogamer och insekter och som boplatser för fåglar. Det gäller även murar som inte är putsade. En stor del av den biologiska mångfalden är knuten till gamla träd och idag utgör kyrkogårdarna en av de viktigaste miljöerna för bevarandet av hotade växt- och djurarter.

Vid Hall kyrkogård finns inte några speciellt värdefulla träd utpekade av Länsstyrelsen. Man bör uppdatera om det finns några rödlistade arter genom kontakt med Länsstyrelsen. Vi rekommenderar att man använder Riksantikvarieämbetets metod *Fria och Fälla (2014)* vid förändringar av trädplanteringar som kan påverka murar och gravvårdar.

Händelselista

ÅR	BYGGNADSDDEL ETC.:	REF.
1100-talet	Triumfkrucifix, numera i Gotlands fornsal (SvK anger ”omkr. 1100”).	GK SvK
	Troligen en träkyrka på platsen för Hall, Hangvar och Elinghem.	SvK
s. 1100-tal	Tronande madonna (träskulptur; ev. år 1182 enl. Strelow).	SvK
o. 1225-50	Koret och långhuset byggdes (SvK anger ”tidigast 1235-40”).	GK
o. 1250	Dopfunten.	GK SvK
s. 1200-tal	Tornet byggdes (SvK anger ”icke...före omkr. 1260” samt ”omkr. 1250”).	GK SvK
	Ny långhusportal, den ursprungliga återanvändes som tornportal.	SvK
1200-tal	Kalkmålningarna i långhusvalven.	GK GKM
o. 1300	Tronande biskop (träskulptur), av ”Fogdömästaren”.	SvK
	S:t Olofsfigur (träskulptur), av ”Dionysosmästaren”.	SvK
1330-70	Apostlabild (träskulptur) som möjligen tillhört ett retabel av ”Alamästaren”.	SvK
1300-tal	Kalkmålningar på korets N vägg och på långhusets väggar. (GKM anger ”figurmålningarna från omkr. 1300.”)	GK GKM
Medeltid	Stigluckorna.	SvK
1400-tal	Målningar i långhuset av ”Passionsmästaren”, numera försvunna.	SvK ATA
1603	Kalkmålning ovanför korportalen.	GK
1619	Predikstolen.	GK SvK Inskr.
o. 1650	Korbänken.	SvK
1692	Altaruppsats av trä, numera på tornets S vägg.	GK
	Altaruppsatsen målad, tillskriven Johan Bartsch d.y.	GKS
	Predikstolen målades.	SvK Inskr.
1600-tal	Bänkinredning.	GK
	Epitafium över Peder Lythes och hans styvdotter Elisabet.	GK
	Epitafiets tidigare placering: I koret.	
	Epitafium över Rasmus Hofman med familj.	SvK
	Epitafiets tidigare placering: Bakom predikstolen.	GK SvK
1705	Målningar i korvalvet, bekostade av Peter Westöö.	SvK
1730-talet	Predikstolen målades om.	SvK
1739	Votivskepp, skänkt av hemmansbrukaren Paul Westöö.	ATA Inv 1830
1749	Bänkarna målades av målaren Erik Lodström, Hall.	GKS
1752	Inköp av 3 000 tegelpannor (till kortaket).	SvK
1754	Årtal i korets takstol, ev. datum för tegeltakets utförande.	Inskr. SvK
	Ljuskrona av mässing (i koret), skänkt av bruksägaren Peter Jönson Westöös änka Maria Facht.	ATA

ÅR	BYGGNADSDDEL ETC.:	REF.
2010	Visningsskåp för textilier. Entreprenör Lotine.	GM
2010	Konservering och återförande av två skulpturer och ett krucifix. Entreprenör Nadine Huht.	GM
2013	Restaurering av likvagnsbod. Entreprenör byggnadshyttan på Gotland.	GM
2014	Rengöring av textilier och klimatförbättrande åtgärder. Entreprenörer Lotine m. fl.	GM
2015	Restaurering av kyrkogårdsmuren samt nedtagning av träd. Entreprenör Skogsstyrelsen.	GM

Förkortningar:

ATA	Riksantikvarieämbetets arkiv, Stockholm.
GF (GM)	Gotlands fornsals arkiv. (Gotlands Museum).
GK	Lagerlöf-Svahnström, Gotlands kyrkor, 1991.
GKM	B G Söderberg, Gotländska kalkmålningar 1200-1400. 1971.
GKR	I Ruhr, Gotlands kyrkklockor och ringningsseder, 1985.
GKS	Gunnar och Karin Svahnström, Måleri på Gotland 1530-1830. 1989.
ISO	Inventarium över svenska orglar 1989:II, Linköpings och Visby stift, red. Tore Johansson, 1990.
Inskr.	Inskrift i kyrkan
o.	omkring
s.	sent
SHM	Statens Historiska Museum, Stockholm.
Strelow	Hans Nilssön Strelow, Cronica Guthilandorum, 1633.
SvK	Sveriges Kyrkor, Gotland, bd II, 1935.
t.	tidigt

Lagskydd

Kyrkor har ett generellt lagskydd, som till stor del handlar om deras kulturhistoriska värde. Eftersom lagstiftningen måste vara exakt har kyrkobyggnader enligt Kulturmiljölagen definierats som en kyrka som var invigd och förvaltd av Svenska kyrkan vid början av år 2000. Av dessa har kyrkor byggda före 1940 (och några speciellt utvalda yngre) ett särskilt lagskydd (KML 4 kap. 2-5 §§). Särskilda instruktioner finns i lagen kring kyrkliga inventarier och begravningsplatser. Att kyrkor inom Svenska kyrkan i dessa sammanhang har en särställning framför andra beror inte på samfundstillhörighet eller band till svenska staten utan på att Svenska kyrkan omfattar de äldre kyrkor som ofta har rika konst- och kulturskatter och som av tradition på ett lokalt plan har haft en stark offentlig ställning. Lagstiftningen har hållits på en generell nivå, men en närmare precisering kring enskilda kyrkomiljöers lagskydd finns i Kulturmiljövårdens bebyggelseregister (Bebyggelseregistret). Därutöver finns en del äldre frikyrkor som är byggnadsminnen, kyrkor som i historisk tid tagits ur kyrkligt bruk och övergått till privat eller statlig ägo samt kyrkoruiner. Dessa omfattas av lagbestämmelser kring byggnadsminnen, fasta fornlämningar med mera. Här har samlats en förteckning över de lagbestämmelser som reglerar användning och förändringar av kyrkor, kyrkoinventarier och begravningsplatser som kulturmiljöer.

Kulturmiljölagen (1998:950) t.o.m. SFS 2019:864

Kyrkobyggnaden, kyrkogården, begravningsplatsen, och de kyrkliga inventarierna skyddas av Kulturmiljölagens (tidigare kallad Kulturminneslagen) olika kapitel enligt nedan:

- 1 kap. 1 § anger att det är en nationell angelägenhet att skydda och vårda kulturmiljön samt att det ansvaret delas av alla med syftet att tillförsäkra nuvarande och kommande generationer tillgång till en mångfald av kulturmiljöer.
- Fornlämningar och fornfynd skyddas av 2 kap. både de som är kända sedan tidigare och de som inte är kända sedan tidigare. Flertalet kända finns i Riksantikvarieämbetets databas fornsök.
- 4 kap. 1 § anger att kulturhistoriska värdena i kyrkobyggnader, kyrkotomter, kyrkliga inventarier och begravningsplatser är skyddade enligt bestämmelserna i detta kapitel. 2-5 §§ reglerar kyrkobyggnaden och kyrkotomten. skydd för kyrkliga inventarier 6-10 §§, 11-15 §§ reglerar begravningsplatser. 15 a beredskapsförberedelser som under höjd beredskap behövs för vård och underhåll av de kyrkliga kulturminnena.
- 5-8 kap. skydd mot utförelse av respektive återlämnande av kulturföremål som olagligt förts bort från en stat.
- 9 kap. begränsar militär användning av kulturegendom i händelse av väpnad konflikt med hänvisning till Haagkonventionen från 1954.

Begravningslagen (1990-1144) t.o.m. SFS 2019:867

Begravningslagen reglerar verksamheten för kyrkogårdar, begravningsplatser och krematorier. I begravningslagen understryks den enskilda gravrättsinnehavarens rättigheter och skyldigheter gällande gravanordningens utformning och skötsel. I lagens 7 kapitel ges möjligheter för upplåtaren, dvs kyrkogårdsförvaltningen att skydda och behålla kulturhistoriskt värdefulla gravplatser och gravvårdar.

Plan- och bygglag 2010:900 t.o.m. SFS 2020:603

Plan- och bygglagen reglerar användning av mark och vatten och om byggande. Bestämmelserna syftar till att, med hänsyn till den enskilda människans frihet, främja en samhällsutveckling med jämlika och goda sociala levnadsförhållanden och en god och långsiktigt hållbar livsmiljö för människorna i dagens samhälle och för kommande generationer.

Byggnader, bebyggelseområden och allmänna platser som anses vara särskilt värda att bevara har ett förstärkt skydd. Dessa får inte förvanskas enligt PBL 8 kap. 13 §.

Vid bygglov för ändring eller flyttning av byggnader och anläggningar utanför detaljplan och områdesbestämmelser ska byggnadsnämnden pröva om åtgärden utförs varsamt enligt 8 kap. 17-18 §§.

Miljöbalken (1998:808) t.o.m. SFS 2020:684

Miljöbalken ska enligt kapitel 1 tillämpas så att värdefulla natur- och kulturmiljöer skyddas och vårdas. Områden som utpekats som riksintresse skall markeras på den lokala översiktsplanen vilken finns på Region Gotlands hemsida.

- I kapitel 3 regleras vad som gäller för områden av riksintressen för kulturmiljö.
- Kapitel 4 för vissa större områden, som i sin helhet är av riksintresse på grund av de natur- och kulturvärden som finns i området (t.ex. är Gotland som helhet utpekade som riksintresse för turismen och friluftslivet 4 kap 2 §).
- Biotopskydd regleras i 7 kap. 11§.
- Nyckelbiotoper alla skogsbruksåtgärder är samrådspfiktiga enligt 12 kap. 6 §.
- På Gotland är de 92 medeltida kyrkomiljöerna samtliga utpekade som riksintresse för kulturvärden vilket bland annat regleras i 3 kap. 6 §.

Kyrkoordning t.o.m. SvKB 2019:11

Gällande kyrkoordning för Svenska kyrkan reglerar skyddet av kyrkobyggnaden och de kyrkliga inventarierna främst genom 10 avdelningen, 40 kap 2 §.

Källor

Offentligt tryck:

Kulturmiljölag (1998:950) t.o.m. SFS 2019:864

Begravningslag (1990-1144) t.o.m. SFS 2019:867

Plan- och bygglag 2010:900 t.o.m. SFS 2020:603

Miljöbalk (1998:808) t.o.m. SFS 2020:684

Kyrkoordning t.o.m. SvKB 2019:11

Källor och litteratur

Viktiga källor som använts är följande: *Gotlands Museums arkiv*, Visby, med sockenvis och på kyrkan sorterade uppgifter om arkeologiska fynd från 1800-talets slut och framåt. *ATA (Antikvarisk-topografiska arkivet)*, Riksantikvarieämbetet, Stockholm. Centralarkiv sedan 1600-talet för ämnena arkeologi, kulturmiljövård, medeltidens konst- och byggnadshistoria, museologi och numismatik. *Fornreg* - Riksantikvarieämbetets registreringsverktyg för yrkesverksamma inom kulturmiljövården för att registrera information om arkeologiska uppdrag och lämningar i Sverige. *Fornsök* - Riksantikvarieämbetets fritt tillgängliga söktjänst med information om alla kända registrerade fornlämningar och övriga kulturhistoriska lämningar i Sverige. *SHM (Statens Historiska Museer)*, Stockholm, omfattande bland annat Historiska Museet, som är centralmuseum för arkeologiska fynd i landet.

Otryckta källor

Engeström, R. 1985. Rapport ang. antikvarisk kontroll och arkeologisk dokumentation i Halls k:a, Gotland, 1985-06-04/05
 Handlingar i Riksantikvarieämbetets arkiv, ATA, Stockholm
 Handlingar i Länsmuseum på Gotlands arkiv, Visby
 Inventering av inventarierna i Hall kyrka 1999-2000, utförd av Birgitta Lerberg m.fl.
 Inventering av Hall kyrkogård, utförd 1996 av antikvarie Roger Öhrman, Gotlands fornsal.
 Program för ut- och invändig restaurering av Hall kyrka, upprättat 2004 av arkitekt Jan Utas, Visby.
 Swartling, I. 1956. Rapport över företagen undersökning i Halls kyrka, Gotland. Dokument i Gotlandsmuseums arkiv, Dnr 4236/57.
 Vård- och underhållsplan Hall kyrka 2005. Jan Utas, Visby.

Tryckta källor

Lagerlöf-Svahnström, Gotlands kyrkor, 1991.
 B G Söderberg, Gotländska kalkmålningar 1200-1400. 1971.
 Böttger-Niedenzu, B. & Niedenzu, A. 1988. Neufunde gotländischer Bildsteine 1981-1985. Skandinavistik 18.
 I Rohr, Gotlands kyrkklockor och ringnings seder, 1985.
 Gotlands Allehanda 10/11 1955. 200-årig "barngrav" hittad i Halls kyrka.
 Gunnar och Karin Svahnström, Måleri på Gotland 1530-1830. 1989.
 Inventarium över svenska orglar 1989:II, Linköpings och Visby stift, red. Tore Johansson, 1990.
 Hans Nilssön Strelow, Cronica Guthilandorum, 1633.
 Sveriges Kyrkor, Gotland bd II, 1935.

Kartor

Skattläggningskarta Hall sn. Lantmäteristyrelsen, H38-1:2.
 Laga skiftes karta 1896. Lantmäterimyndigheten, 09-han-63.