


Rone kyrka

Karaktärisering 2023



Svenska kyrkan 
VISBY STIFT

 Gotlands
Museum

Dnr: 2019-17

Dnr Visby stift: SS 2019-0010

Handläggare: Eva Selin, Jakob Lindblad. Arkeologi: Johan Norderäng, Per Widerström.
Fotograf: Jakob Lindblad (JL), Eva Selin (ES). Övriga fotografier anger fotograf vid bilden.
Spridningstillstånd för flygbilder, Lantmäteriet nr LM2024_061919.

© Gotlands Museum
Strandgatan 14
621 56 Visby

© Visby stift
Norra Kyrkogatan 3
621 55 Visby

Innehåll

Inledning.....	4
Bakgrund.....	4
Syfte.....	4
Metod.....	4
Visby stifts kyrkor.....	5
Omgivningar.....	7
Rone socken.....	7
Kyrkomiljön.....	7
Kyrkogården.....	8
Kyrkogårdens huvuddrag.....	8
Historik.....	10
Nulägesbeskrivning.....	16
Kyrkobyggnaden.....	33
Kyrkans huvuddrag.....	33
Byggnadshistorik.....	41
Nulägesbeskrivning.....	51
Restaureringar.....	127
Arkeologi.....	136
Kyrkogården.....	137
Värdering.....	137
Allmänt.....	137
Bruksvärden.....	139
Kyrkobyggnaden.....	140
Kyrkogården.....	141
Händelselista Rone kyrka.....	142
Lagskydd.....	148
Källor och litteratur.....	150
Otryckta källor.....	150
Tryckta källor.....	150
Kartor.....	150

Inledning

Bakgrund

Projektet *Karaktärisering av kyrkomiljöer* utförs av Gotlands Museum på uppdrag av Visby stift. Det bekostas delvis med kyrkoantikvarisk ersättning och påbörjades under år 2014 med en förstudie. Projektet har indelats i etapper och sista etappen beräknas vara klar vid utgången av år 2024.

Syfte

Syftet med projektet är att beskriva kyrkobyggnad, kyrkogård, kyrkotomt, inredning och inventarier samt deras kulturhistoriska värden på ett sätt som väcker, tillgodoser eller ökar församlingars och allmänhetens intresse.

Målsättningen är att rapporterna ska kunna användas i förvaltningen av de kulturhistoriska värdena, i handläggningsprocessen för kyrkoantikvarisk ersättning samt vid tillståndsprövning mot Kulturmiljölagen. Ett uppdaterat och fördjupat kunskapsunderlag om kyrkomiljöerna ger förutsättningar för hänsynstagande till kulturvärden, exempelvis vid långsiktig planering kring kyrkomiljöerna och under förvaltningen av dem men även i samband med förändring av kyrkorna. Arbetet omfattar de kyrkomiljöer som har det högre lagskyddet enligt Kulturmiljölagen, det vill säga omfattas av tillståndsprövning enligt kap. 4, § 3-4.

Metod

Beskrivning av kyrkomiljöerna har tagit en utgångspunkt i de vård- och underhållsplaner som togs fram av arkitekt Jan Utas 2003-2011. En stor vikt har sedan lagts vid projektets egna fältstudier på plats. Denna egensyn har haft som målsättning att notera helhetskaraktären i kyrkomiljöerna, samt spår av förändringar som har gjorts och observation av kulturhistoriska avtryck från olika tider. En viktig del av fältarbetet har varit att kunna relatera de uppgifter som finns dokumenterade om kyrkorna. Beskrivningarna bygger vidare på analyser och datasamlingar kring kyrkorna i tillgänglig litteratur samt i viss mån på egna arkivstudier. Arkiven avser främst Gotlands Museums arkiv, samt Antikvarisk-topografiska arkivet (ATA) i den utsträckning som varit möjlig.

I beskrivningarna har en betoning legat på att lägga fram ett bildmaterial. Bilderna avser att likt en modell åskådliggöra kyrkomiljön ur ett rumsligt perspektiv där vissa specifika detaljer lyfts fram. Bildtexter leder vanligen in betraktaren i vad bilden förmedlar. Huvuddelen av illustrationerna utgörs av projektets egna foton från fältarbetet. Dessa kompletteras vad gäller inredning och inventarier av bilder ur Inventarieinventeringen från 1997-2010. Visby stift har tillhandahållit nytagna bilder ur luftperspektiv, tagna med drönare, samt bildsamlingar från arbetet med vård- och underhållsplanerna. Uppmätningar har hämtats ur verket Sveriges Kyrkor. Konsthistoriskt inventarium. Äldre illustrationer kommer främst från ATA (via bild databasen Kulturmiljöbild) samt Gotlands Museum, dels från bildarkivet (via Collective Access), dels i några fall från ännu ej arkiverade bilder från byggnadsvårdsverksamhet ca 2000-2020. Äldre teckningar kommer från Uppsala universitetsbibliotek (via Alvin) eller andra samlingar. En särskild sammanställning har också gjorts av arkeologiska utgrävningar och fynd i kyrkor och på kyrkogårdar. Materialet bygger främst på Riksantikvarieämbetets fornminnesregister samt rapporter i Gotlands Museums arkiv.

Vid värderingen av kyrkomiljöerna har hänsyn tagits till Svenska kyrkans modell för identifiering av kulturvärden. De gotländska kyrkorna förenas av drag som samtidigt i hög grad särskiljer dem från många av landets övriga kyrkor med motsvarande roll som sockenkyrka. Vid såväl analysen som värderingen har en strävan varit att lyfta fram kyrkomiljöerna utifrån frågor som inte bara är relevanta ur ett gotländskt sammanhang utan även i förhållande till kyrkomiljöer i landet i stort. Frågeställningarna har främst rört sig kring ett för historiska kyrkomiljöer etablerat antikvariskt förhållningssätt med inriktning mot konst- och kulturhistoriska och byggnadsarkeologiska perspektiv och mot upplevelsevärden med arkitektoniska, konstnärliga och historiska inriktningar. Hänsyn till teologiska, kyrkohistoriska, personhistoriska och socialhistoriska perspektiv på kyrkorummet finns med i bakgrunden.

En strävan har varit att finna bra arbetsmetoder för att lyfta fram bruks- och upplevelsevärden på ett tydligare sätt än i tidigare tillämpade modeller från andra stift. Det har skett genom att frågeformulär placerats ut i vissa av kyrkorna där besökare kunnat svara på hur de upplever och använder kyrkomiljön. Intervjuer har även gjorts med företrädare för pastorat och församling.

Visby stifts kyrkor

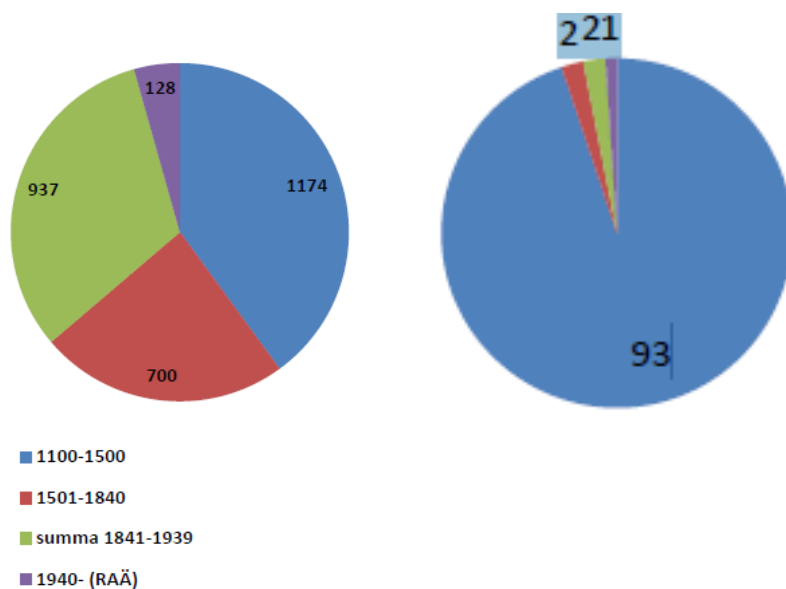
Inom Visby stift finns, förutom domkyrkan, 91 medeltida sockenkyrkor som är i bruk och tillhör Svenska kyrkan. Därtill finns ett par mindre och yngre kyrkobyggnader, såsom Hallshuk och Gnisvärd kapell, byggda som fiskarkapell, den som metodistkapell byggda Hamnkyrkan i Klinte och den moderna Visborgs kyrkan, byggd som distriktskyrka i Visbys yttre stadsdelar.

Alla Visby stifts medeltida kyrkobyggnader är uppförda och ombyggda under en kort och intensiv byggnadsperiod som varade från 1100-talet fram till omkring 1350. Detta möjliggjordes av den omfattande handel Gotland haft under flera hundra år i Östersjöregionen. Efter 1350 skedde en kraftig nedgång i den gotländska ekonomin vilket ledde till att kyrkobyggnandet helt avstannade på landsbygden och i Visby under 1400-talet. En ekonomisk nedgångsperiod och reformationstidens reduktion av kyrkans tillgångar under 1500-talet gjorde att flera kyrkor i Visby och tre sockenkyrkor på landsbygden och några kapell övergavs, i dag ruiner, flitigt använda för friluftsgudstjänster.

Efter en viss ekonomisk återhämtning under 1600-talet gjordes insatser för kyrkobyggnandet. Tak och tornhuvar sågs över, inredningen förnyades och några fiskelägen försågs med kapell. 1800-talet, som på fastlandet innebar att små medeltida kyrkor revs och ersattes av större, begränsades på Gotland till några ombyggnader samt att många kyrkor fick sakristia och större fönster. Under 1800-talets slut och början av 1900-talet drog en ny våg av kyrkobyggnande över ön för frikyrkliga församlingar eller inomkyrkliga föreningar, antingen byggda som små missionshus i trä och med vissa kyrkliga drag, merparten sålda och ombyggda till andra ändamål, eller också som stora murade kyrkor inne i Visby. Det kom att dröja fram till omkring 1960 innan några nya kyrkor byggdes i Svenska kyrkans regi på Gotland. På 1980-talet och senare tillkom kyrkor för andra samfund, som den första katolska kyrkan efter medeltiden och nya frikyrkor.

De gotländska medeltida kyrkorna har som helhet förändrats ytterst lite sedan medeltiden. I huvudsak är det interiören som förändrats. Under 1600-talet tillkom predikstolar, fast bänkinredning som ännu ofta är bevarad, altarpussatser i sandsten eller trä, allt i senrenässans eller barockstil. Under 1700-talet insattes nummertavlor och inte sällan en vägg för att avbalka kyrkans västra del till sädesmagasin. Väggarnas kalkmålningar kunde ersättas av ett nytt måleri anpassat till tidens anda. 1700-talets slut och 1800-talet innebar ofta läktarbyggen, orglar och att

hela rummet kalkades vitt samt att nya fönster togs upp för att släppa in mer ljus enligt nyklassicismens ideal. 1900-talet har präglats av restaureringar, som innebar en förnyelse med inriktning på äldre konst och att pedagogiskt visa kyrkorummet ur dess olika sidor. Medeltida kalkmålningar frilades liksom 1700-talsinredningens rika färgsättning, dolda av senare övermålning. Medeltida skulptur lyftes ned från vinden och ställdes åter upp i kyrkorummet. Läktare och magasinsväggar har rivits. Vår tid har inneburit att ytor och material konserverats men också att med olika medel skapa naturliga platser för förvaring som följd av vidgade krav på kyrkorummet och dess användning.



Figuren till vänster beskriver byggnadsperioden för kyrkor i riket, figuren till höger visar Visby stift. Blått avser bevarade medeltida kyrkor.

Omgivningar

Rone socken

Rone kyrka ingår i Sudrets pastorat. Den är belägen på sydöstra Gotland ca 56 km från Visby. 2022 var invånarantalet i socknen 398 personer.

Kyrkomiljön

Rone kyrka ligger nära en vägkorsning där landsvägen till Havdhem och landsvägen mellan Hemse och Ronehamn möts. I väster gränsar kyrkogården mot prästgården. Söder om landsvägen är Rone skola belägen, nu nerlagd, i sydost gården Roes och norr om landsvägen prästgårdens arrendatorsboställe med tillhörande ekonomibyggnader.

Kyrkogården omges av öppna marker i norr, väster och söder. I öster ligger prästgårdsparken där det växer ett antal äldre träd, bland annat en mycket gammal hästkastanj.



Kyrkomiljön vid Rone kyrka fotograferad från ovan, öster 2023. Foto Pär Malmros, Visby stift.

Kyrkogården

Kyrkogårdens huvuddrag

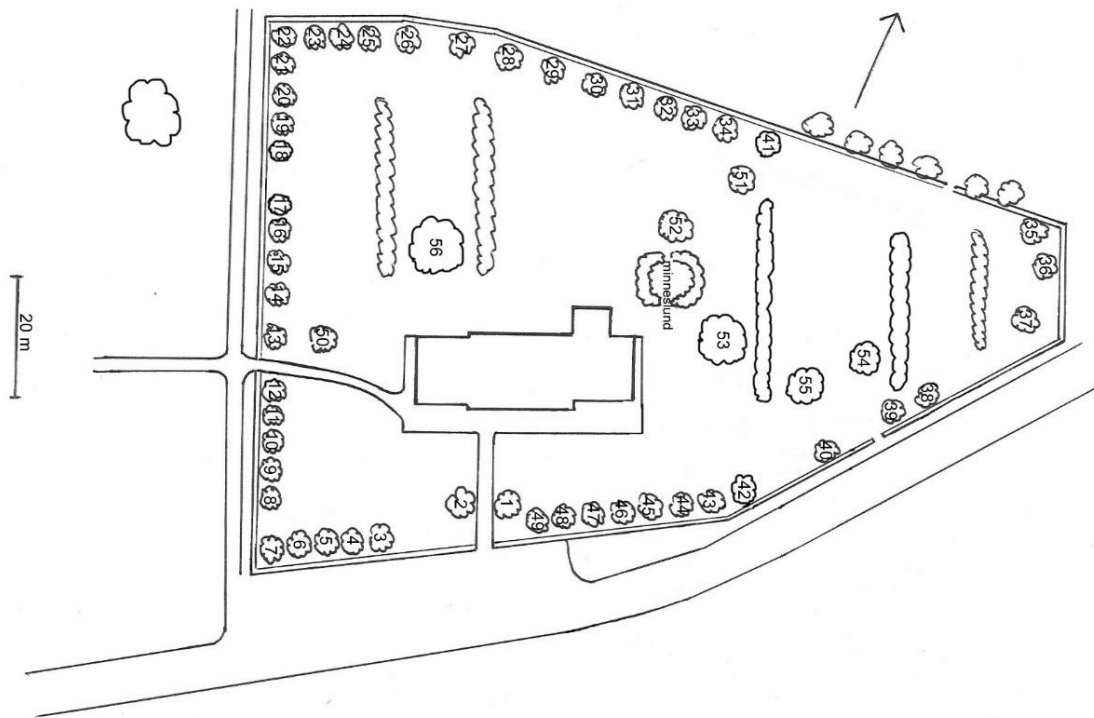
Rone kyrkogård tillhör Gotlands större kyrkogårdar efter ett flertal utvidgningar, bland annat åt norr och åt öster där den gamla skoltomten låg. Den omges av stenvägar och en välbevarad trädkrans. Det finns fem ingångar i alla väderstreck, varav fyra med smidda järngrindar av samma utformning. Kyrkogården har variationsrikt utformade gravvårdar. Det finns påkostade och monumentala gravvårdar till mera blygsamt och enhetligt gestaltade gravvårdar.



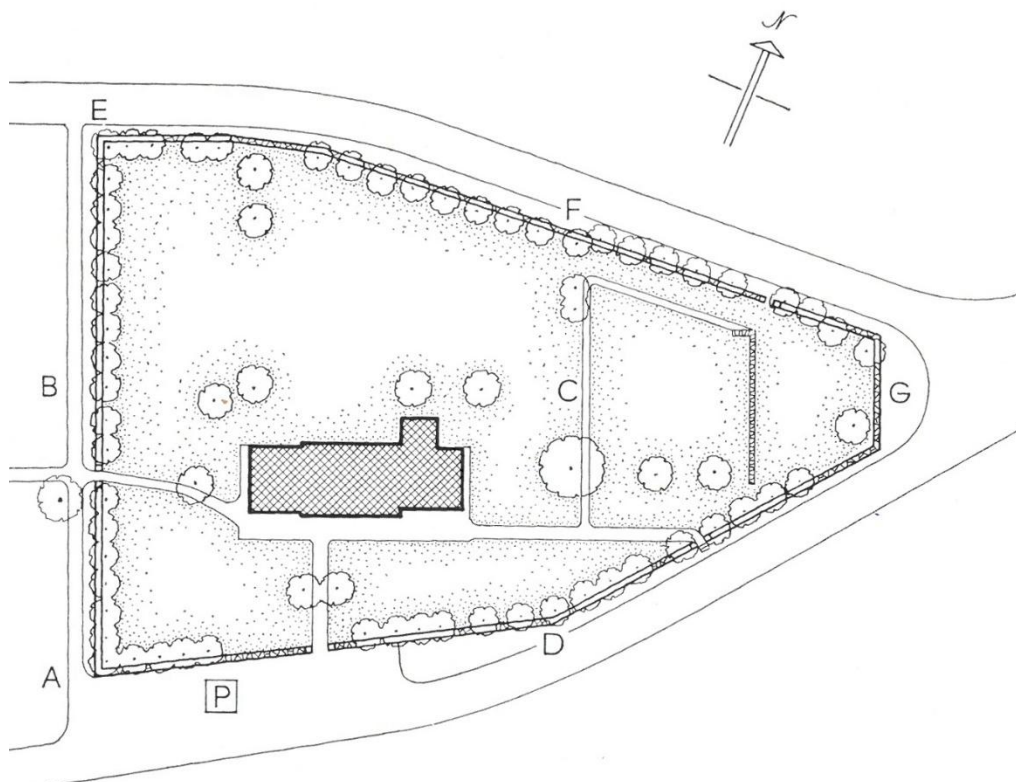
Rone kyrka och kyrkogård fotograferad från ovan, norr 2023. Foto Pär Malmros, Visby stift.



Rone kyrka och kyrkogård fotograferad från ovan, sydost 2023. Foto Pär Malmros, Visby stift.



Situationsplan Rone kyrkogård 2023. Gotlands Museum.



Situationsplan Rone kyrkogård upprättad av J. Söderberg 1972. Ur Sveriges kyrkor 1973.

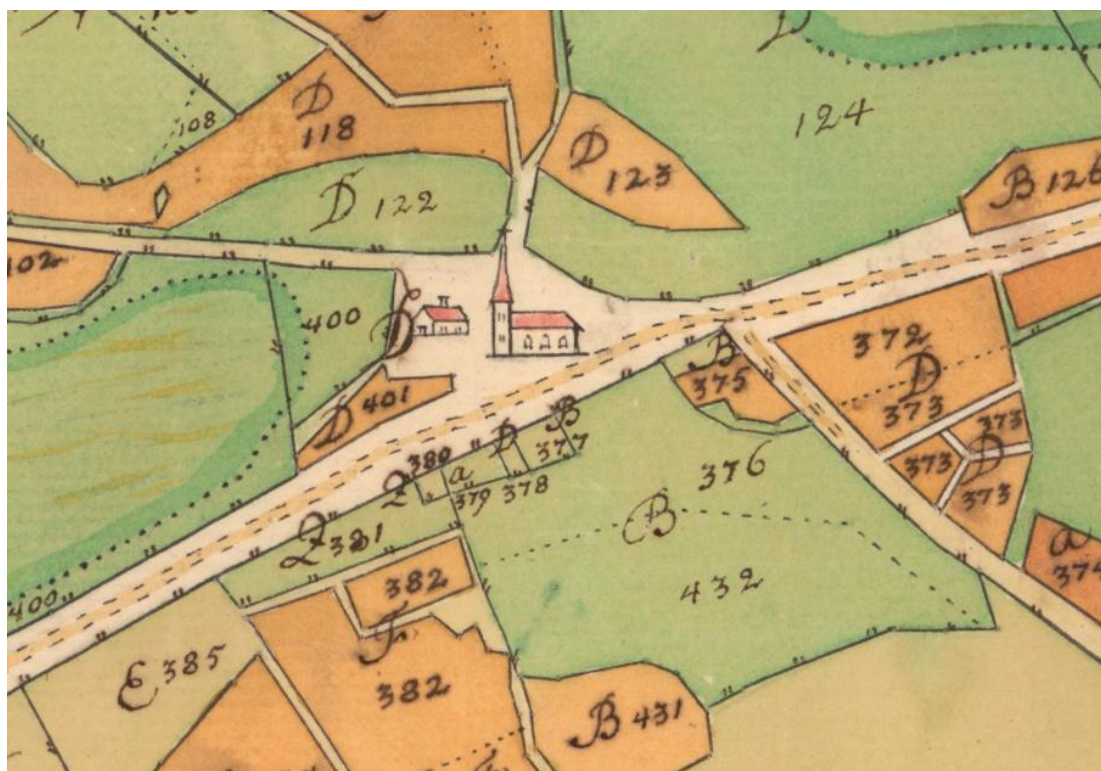
Historik

Skattdrägningskartan från 1753 visar att kyrkan omges av spridda åkermarker och betesmark. Rone kyrkogård omgavs troligen av en stenmur i mitten av 1700-talet. Den var enligt kyrkans arkivalier i ständigt behov av reparationer och underhåll. Vid en visitation 1753 anmärktes att: ”Kyrkogårds Planket i Rone är här och ther förfallet ock emedan hwar gård har sitt wissa stycke [...]” År 1757 anskaffades till ”Kyrkiomurens rapning och förbättring” 6 läster och 8 TR (tunnor) kalk. I ett stämmoprotokoll 1808 omtalas att berörda församlingsbor skulle se över de delar av kyrkogårdsmuren som de hade ansvar för och laga dem så att inte ”kyrkogården icke som hittills må uppkastas af swin och nedsölas af Boskapen, och att dörrarna i hwarje port blifwa omlagade och därefter med lås förses”.

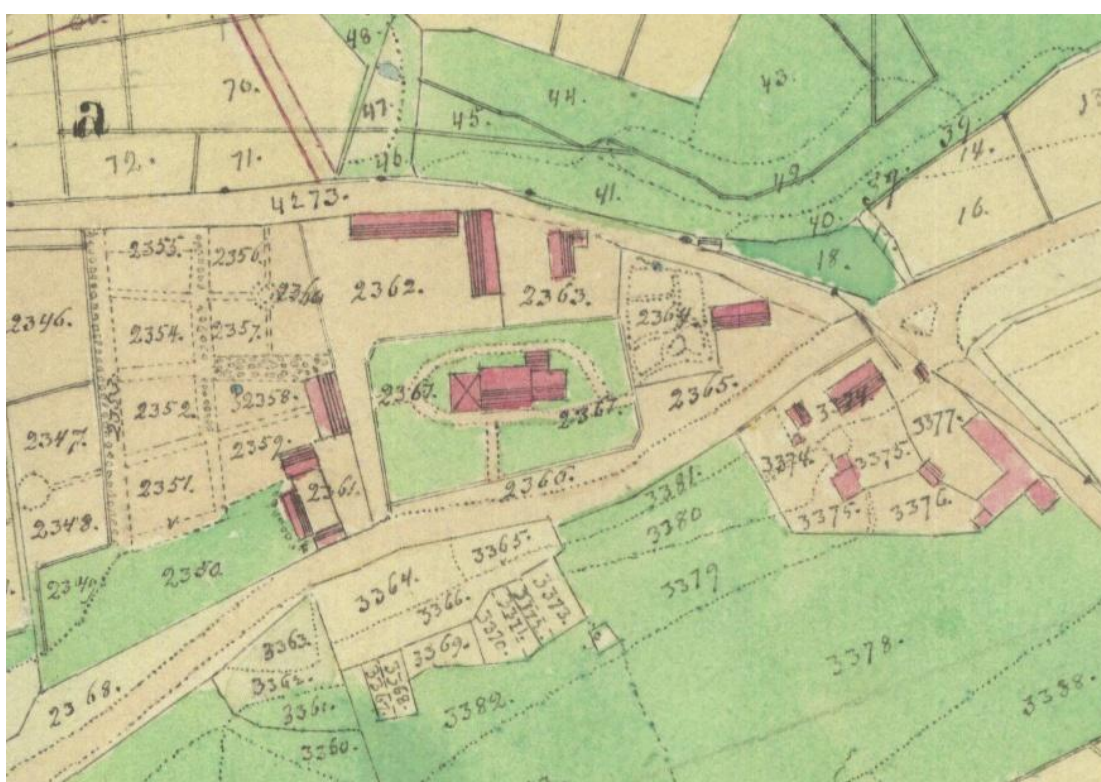
Kyrkogården har ursprungligen haft flera stigluckor, troligen en i varje väderstreck. Flera av dessa stigluckor fanns ännu kvar på 1800-talet. P. A. Säve teckning av Rone kyrka från 1864 visar den östra stigluckan. På en teckning av A.T. Gellerstedt 1872 syns stigluckor vid östra och södra mursträckningen. På den södra sidan syns ytterligare en ingång med murade portstolpar täckta av pyramidformade täckplattor tillkomna 1858, liknande nuvarande portstolpar. Vid utvidgningen av kyrkogården 1906 hade stigluckorna rivits.

Kyrkogården har utvidgats vid flera tillfällen. Laga skiftes karta från 1871 visar kyrkogårdens omfattning innan utvidgningen. År 1905-1906 utvidgades kyrkogården åt norr där några av prästgårdens ekonomibyggnader varit placerade. Den norra muren återanvändes delvis i den mur som nyuppfördes. År 1940 utvidgades kyrkogården åt öster. Tidigare låg kyrkskolan här. Den hade nyligen flyttats söder om kyrkan. Kyrkogårdsmuren omlades vid detta tillfälle helt och fick sin nuvarande utformning med täckplattor av sandsten i bruk.

På kyrkogården fanns tidigare timsten, fattigstock och pliktstock. En fattigstock som handhades av kyrkan fanns också i Ronehamn. 1842 utbetalas en summa för reparation av denna fattigstock. Pliktstocken kan ha funnits kvar till början av 1800-talet (Sveriges kyrkor, Rone kyrka)



Skattläggningskarta 1753.



Laga skiftes karta från 1871. Kartan visar kyrkogården utsträckning före utvidgningarna åt norr och öster. I öster ligger kyrkskolan med ett parkområde. Innan utvidgningen åt öster flyttades kyrkskolan till söder om kyrkogården. I väster ligger prästgården med en stor kvartersindelad trädgård. Norr om kyrkan ligger ladugårdsbyggnader.



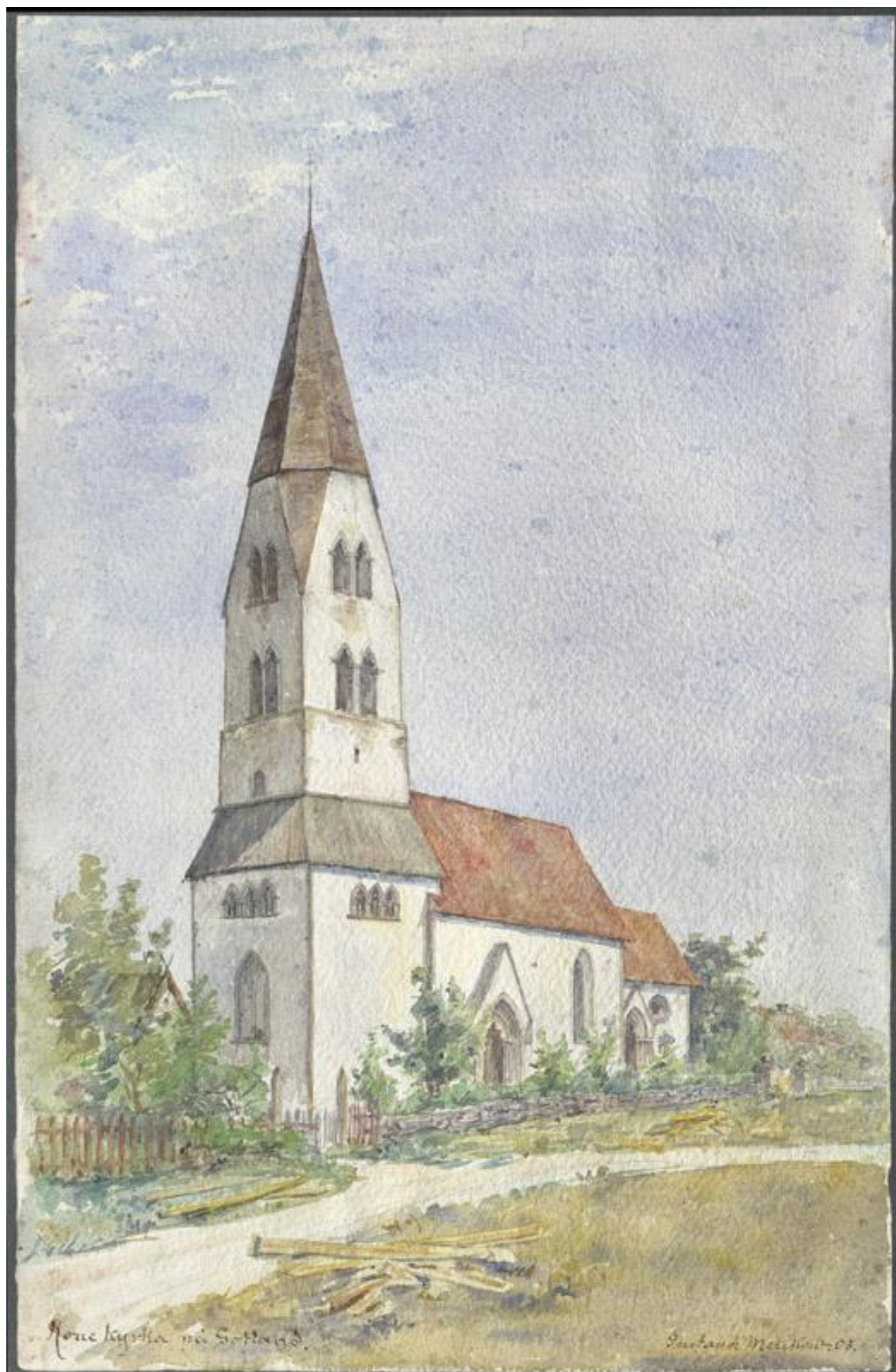
Rone kyrka och kyrkogård i början av 1870-talet. Vid de södra och sydöstra ingångarna finns stigluckor. I den södra mursträckningen finns också en ingång med fyrkantiga portstolpar med pyramidformade överliggare tillkomna 1858. Teckning av A. T Gellerstedt 1872. Ur Märkvärdigare Gotländska kyrkor. Kjellberg & Åström 1874.



Foto, okänd, ATA. Intill kyrkogårdsmuren sträcker sig ett trästaket men en ingång med trägrind och höga stolpar. Trästaketet bör ha omgärdat prästgården. Fotot bör ha tagits under senare delen av 1800-talet.



Rone kyrka och kyrkogård. Vid den södra ingången anas att det endast är en öppning. Foto taget i slutet av 1800-talet. Gotlands Museums arkiv.



Rone kyrka från sydväst. Akvarell av Gustava Meukow 1903. Stigluckorna är rivna. Den södra stigluckan har ersatts av fyrkantiga portstolpar med pyramidformade överliggare täckta av klot. De finns kvar idag. Längs kyrkogårdsmuren växer träd.



Kyrkogården fotograferad från sydost innan utvidgningen åt öster. På kyrkogården finns häckar, vilket även idag är en tradition. Foto Einar Erics 1915, ATA.



Den södra delen av kyrkogården har ett fåtal synliga gravar. Skogslönn är planterad invid muren. Foto Nils Lagergren 1958, ATA.

Nulägesbeskrivning

Rone kyrkogård har i det närmaste en triangulär utformning vilken den erhållit genom utvidgningar 1905-1906 åt norr och 1940 åt öster. Kyrkogården är omgiven av kallmurade murar av kalk- och sandsten. Murarna mäter i söder 134 m, i öster 19 m, norr 139 m och i väster 94 m. Muren är ca 85 cm hög och mellan 50-60 cm bred. Den större delen av muren lades 1940.

Kyrkogården har fem ingångar. I den södra och sydöstra mursträckningen finns två ingångar i västra en ingång och i den norra två ingångar. Den södra ingången är huvudingång. Den har grindar i svartmålat smide med murade och putsade fyrkantiga stolpar med pyramidformade överliggare som kröns av sandstensklot. Den västra ingången kallas prästgårdsporten. Den har ett liknande utseende som den södra ingången med en enkel grind i svartmålat smide med murade och putsade fyrkantiga stolpar med pyramidformade överliggare som kröns av sandstensklot. Den sydöstra sträckningen har en ingång liknande den västra ingången. Den norra ingången i den västra delen har en liknande utformning som huvudingången i söder. Ingången i den östra delen av den norra muren har en enkel järngrind.

En gång belagd med betongplattor sträcker sig längs med kyrkans södra fasad till de södra och västra kyrkogårdsöppningarna. Till den sydöstra ingången finns en enkel gång med enstaka betongplattor. I övrigt saknas gångar. I anslutning till den södra gången finns belysningsstolpar. De sydvästra fasaderna lysas upp med riktade spotlights.

Kyrkogården omges av en trädkrans bestående av äldre hamlad skogslönn (nr 1-6, 8-18, 35, 38-42, 46-49), äldre hamlad tysklönn (nr 19-34, 44-45) och äldre friväxande hästkastanj (nr 7). I den nordöstra yngre delen fortsätter trädkransen i en trädrad planterad utanför muren av äldre alm, medelålders lind och skogslönn. Det finns en del solitära träd; väster om kyrkobyggnaden växer en äldre hamlad tysklönn (nr 50), i norr växer en äldre friväxande hästkastanj (nr 56), öster om kyrkobyggnaden växer två friväxande lundalmar (nr 51, 53) och äldre hamlad skogslönn (nr 52, 54-55). Längst i öster, i den yngre delen växer två vårtbjörkar (nr 36-37). Generellt växer några riktigt gamla träd på kyrkogården och i prästgårdsparken. Lundalmen nr 53 öster om kyrkobyggnaden planterades troligen i slutet av 1700-talet. Hästkastanjen norr om kyrkan är planterad under första hälften av 1800-talet. Dessa träd visar gränsen för den äldre kyrkogården. Även hästkastanjen som växer i prästgårdsparken är planterad på 1700-talet. Den är ett naturminne. Vid kyrkogården utvidgning åt norr 1905-06 planterades de flesta träden i trädkransen. Vid kyrkogården utvidgning åt öster 1940 fortsatte planteringen av trädkransen åt öster och det planterades även del solitära träd. På den norra och östra delen av kyrkogården finns många häckar som avgränsar olika kvarter.

En minneslund är anlagd nordost om kyrkan, den avgränsas med en häck. I minneslunden finns två parkbänkar, en ljus- och vasbärare. Marken är belagd med kalkstensplattor.

Väster om kyrkogården står ett antal gravhällar uppställda under tak. Väster om prästgården intill landsvägen mot Havdhem uppfördes omkring 1950 ett bårhus på en särskild tomt. Tomten omges av kallmurade sandstensmurar med dubbla järngrindar.



Rone kyrka och kyrkogård fotograferade från ovan söder 2023. Foto Pär Malmros, Visby stift.



Rone kyrka och kyrkogård fotograferade från ovan, södra och norra delen, 2023. Foto Pär Malmros, Visby stift.



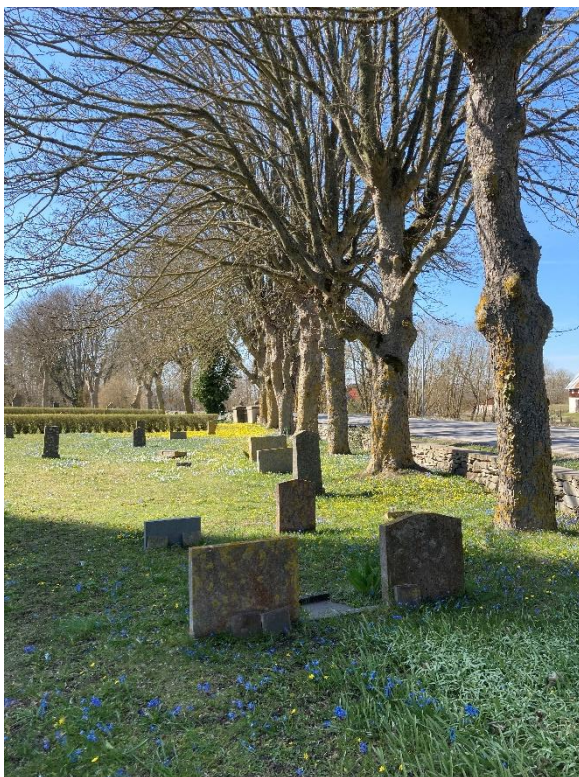
Rone kyrka och kyrkogård fotograferade från öster. Foto ES 2023.



Den södra mursträckningen fotograferad från väster.
Foto ES 2023.



Den västra mursträckningen fotograferad från söder.
Foto ES 2023.



Den norr mursträckningen fotograferad från öster.
Foto ES 2023.



Den östra mursträckningen fotograferad från väster.
Foto ES 2023.



Den södra huvudingången med grindar i svartmålat smide och murade och putsade fyrkantiga stolpar med pyramidformade överliggare som kröns av sandstensklot. Foto ES 2023.



Den västra ingången med en enkel grind i svartmålat smide och murade och putsade fyrkantiga stolpar med pyramidformade överliggare som kröns av sandstensklot. Foto ES 2023.



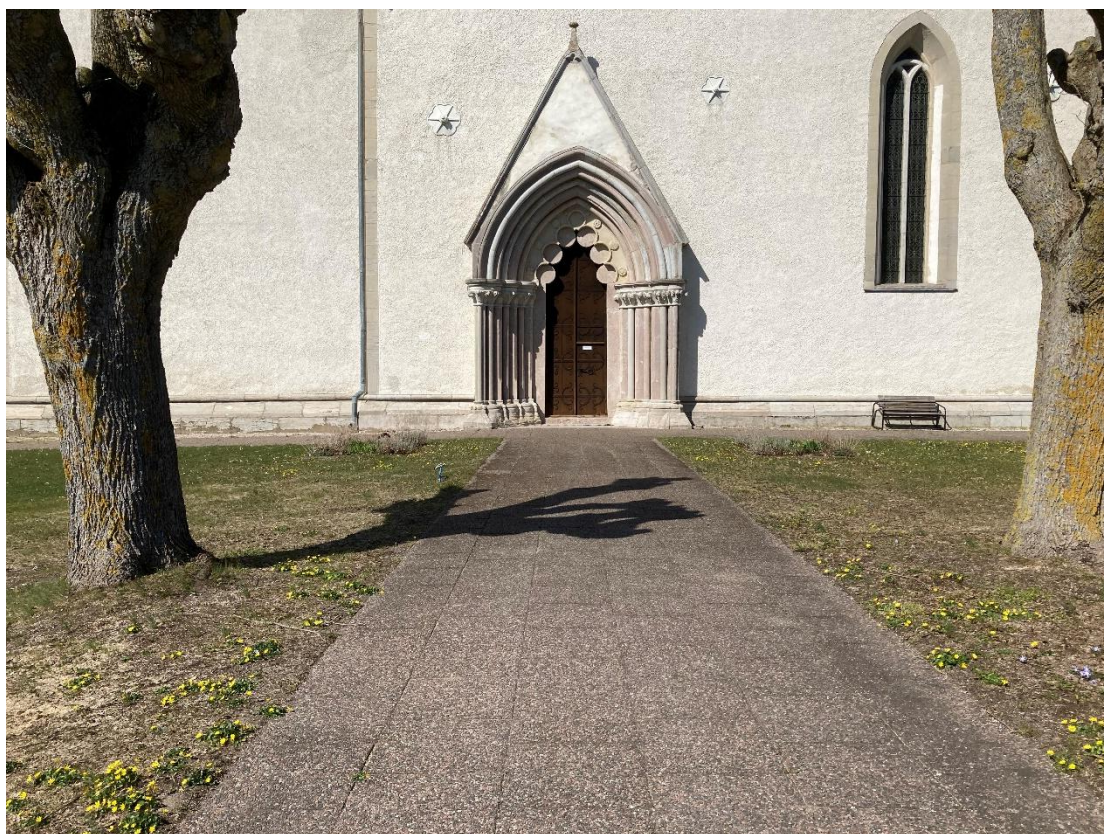
Ingång i den östra mursträckningen med en liknande utformning som den västra ingången. Foto ES 2023.



Ingång med en enkel järngrind i den nordöstra delen av mursträckningen. Foto ES 2023.



Ingång i norr av liknande utformning som huvudingången i söder. Foto ES 2023.



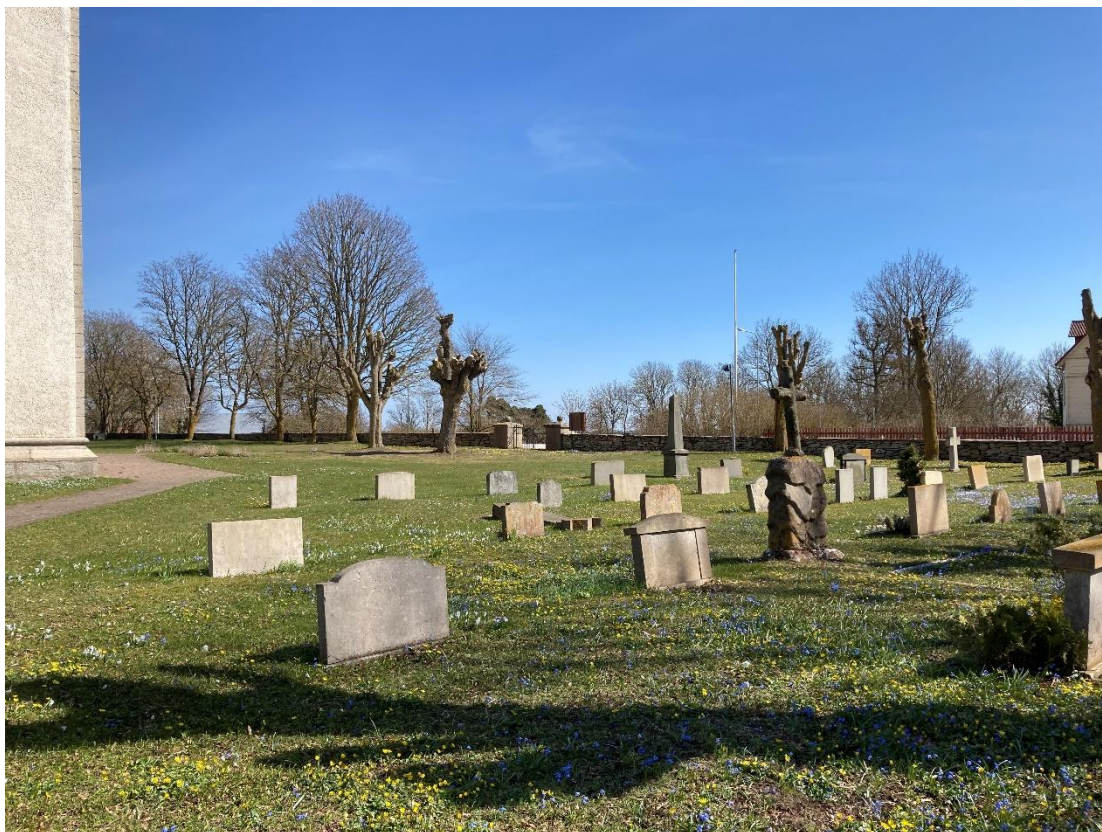
En gång belagd med betongplattor leder från huvudingången i söder in till den södra långhusportalen. Foto ES 2023.



En gång belagd med betongplattor leder från den västra ingången fram till kyrkan. Foto ES 2023.



Den södra delen av kyrkogården fotograferad från väster. Foto ES 2023.



Den sydvästra delen av kyrkogården fotograferad från nordväst Foto ES 2023.



Den västra delen av kyrkogården fotograferad från söder. Foto ES 2023.



Den nordvästra delen av kyrkogården fotograferad från söder. Centralt växer en äldre hästkastanj som troligen utgjorde kyrkogårdens gamla gräns mot norr. Foto ES 2023.



Den norra delen av kyrkogården fotograferad från väster. Foto ES 2023.



Den norra delen av kyrkogården fotograferad från nordväst. Foto ES 2023.



Den norra delen av kyrkogården fotograferad från öster. Foto ES 2023.



Den gamla lundalmen öster om kyrkan vilken troligen växte vid den tidigare kyrkogårdsgränsen. Foto ES 2023.



Den östra delen av kyrkogården utvidgad 1940, fotograferad från nordost. Foto ES 2023.



Den östra delen av kyrkogården fotograferad från öster. Foto ES 2023.



Minneslund anlagd 1997 nordost om kyrkan. Foto ES 2023.

Exempel på kulturhistoriskt värdefulla gravvårdar



Gravvård i röd kalksten med tidstypiska akroterier i ovan delen. En av de äldsta gravvårdarna på kyrkogården. Utpekad som kulturhistoriskt värdefull genom sin utformning. Foto ES 2023.



Av gravvården återstår en sockel av sandsten. Den har med stor sannolikhet varit krönt av ett kors. Från 1872. Utpekad som kulturhistoriskt värdefull genom sin utformning. Foto ES 2023.



Gravanläggning med gravvård i röd kalksten krönt av ett kors från 1895 t.v. och gravvård i råhuggen kalksten från 1913 t.h. Utpekade som kulturhistoriskt värdefulla genom sin utformning och personhistoria till minnet av Lars Cramér med söner vilka var köpmän i Rone. Foto ES 2023.





Ett järnkors från 1863. Järnkors är ovanliga på Gotland. Utpekad som kulturhistoriskt värdefull genom sin utformning. Foto ES 2023.



Gravhäll i kalksten från 1902. Utpekad som kulturhistoriskt värdefull genom att det är en gravhäll vilka är mer ovanliga idag, samt personhistoria. Foto ES 2023.



Gravvård i kalksten från 1928. Utpekad som kulturhistoriskt värdefull genom sin ovanliga utformning samt att det är en kvinnograv. Foto ES 2023.



Gravvård i sandsten utformad som en bräckt trädstam från ca 1880. Utpekad som kulturhistoriskt värdefull genom sin utformning. Foto ES 2023.



Gravhällar uppställda under skyddstak utanför den västra kyrkogårdsmuren. Foto ES 2023.



Väster om prästgården intill landsvägen mot Havdhem uppfördes omkring 1950 ett bårhus på en särskild tomt. Foto Rebecka Svensson. Ur Vård- och Underhållsplan 2008.

Kyrkobyggnaden

Kyrkans huvuddrag

Rone kyrka utmärker sig kanske främst för sitt höga och vida synliga torn. Öja och Rone har de högsta kyrktornen på ön och båda utgör välkända sjömärken med egna namn. Rone kyrka har kallats ”Langjaku” (Långe Jakob) syftande på det höga tornet och kyrkans skyddshelgon S:t Jakob den äldre. Kyrkan utmärker sig också som en av de mer betydande glasmålningsskyrkorna, även om de flesta av glasmålningarna i östfönstret tillkom 1913 som komplettering till de medeltida rutorna. Kyrkorummet har en för Gotland ovanligt helgjuten gotisk karaktär. Kyrkorummet präglas också av inredning från 1600-talet och av en något ljusdunkel stämning sedan en omfattande restaurering 1913-1915. Kyrkan har sedan intressanta detaljer som väckt undran. Det lilla skulpterade och målade munkhuvudet som blickar tvärs över koret är ett sådant ämne, den liggande skulpterade mannen med en stor fisk samt varför sakristian har en stor portal är andra. Förutom det höga tornet består kyrkan av ett långhus och lägre kor med sakristia vid sin norra sida, byggda med ett kortare uppehåll vid 1200-talets slut och omkring 1300, medan tornet fullföljdes vid 1300-talets mitt. Reparationer under 1600- och 1800-talen har dämpat tornets och kyrkans takhöjd något.



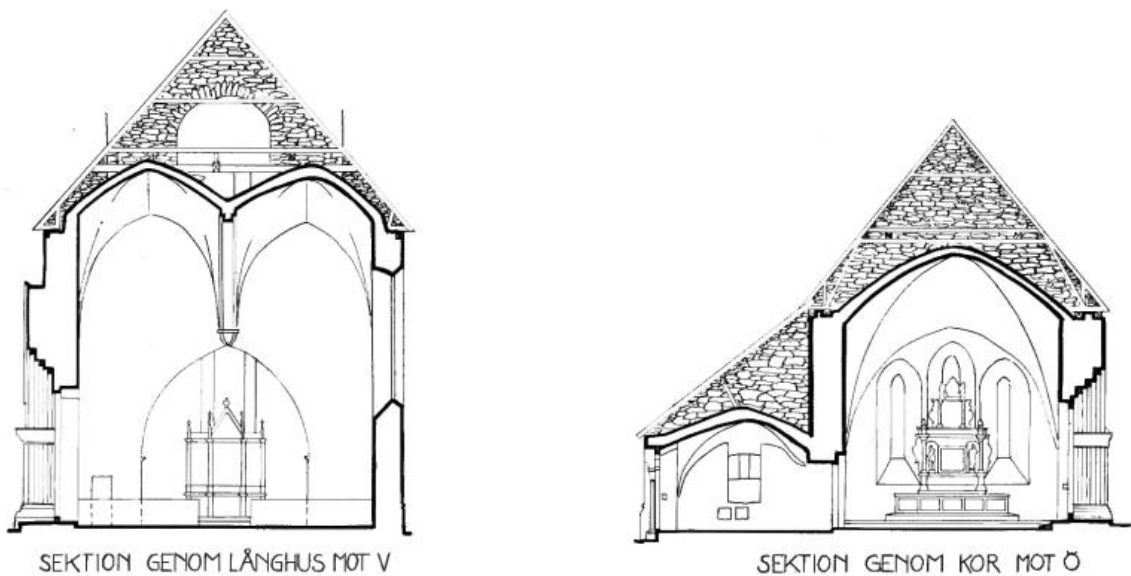
Rone kyrka från nordväst. Kyrktornet är synlig på långt avstånd i landskapet och har även utgjort ett sjömärke. Foto JL 2023.



Exteriör från nordväst. Foto JL 2023.

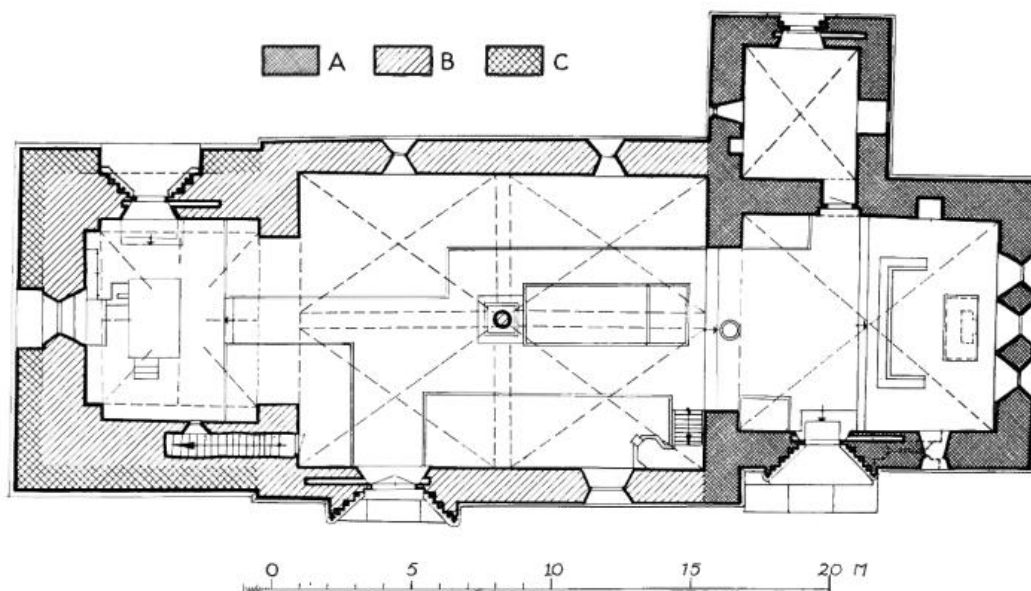


Exteriör från sydöst. Foto JL 2023.

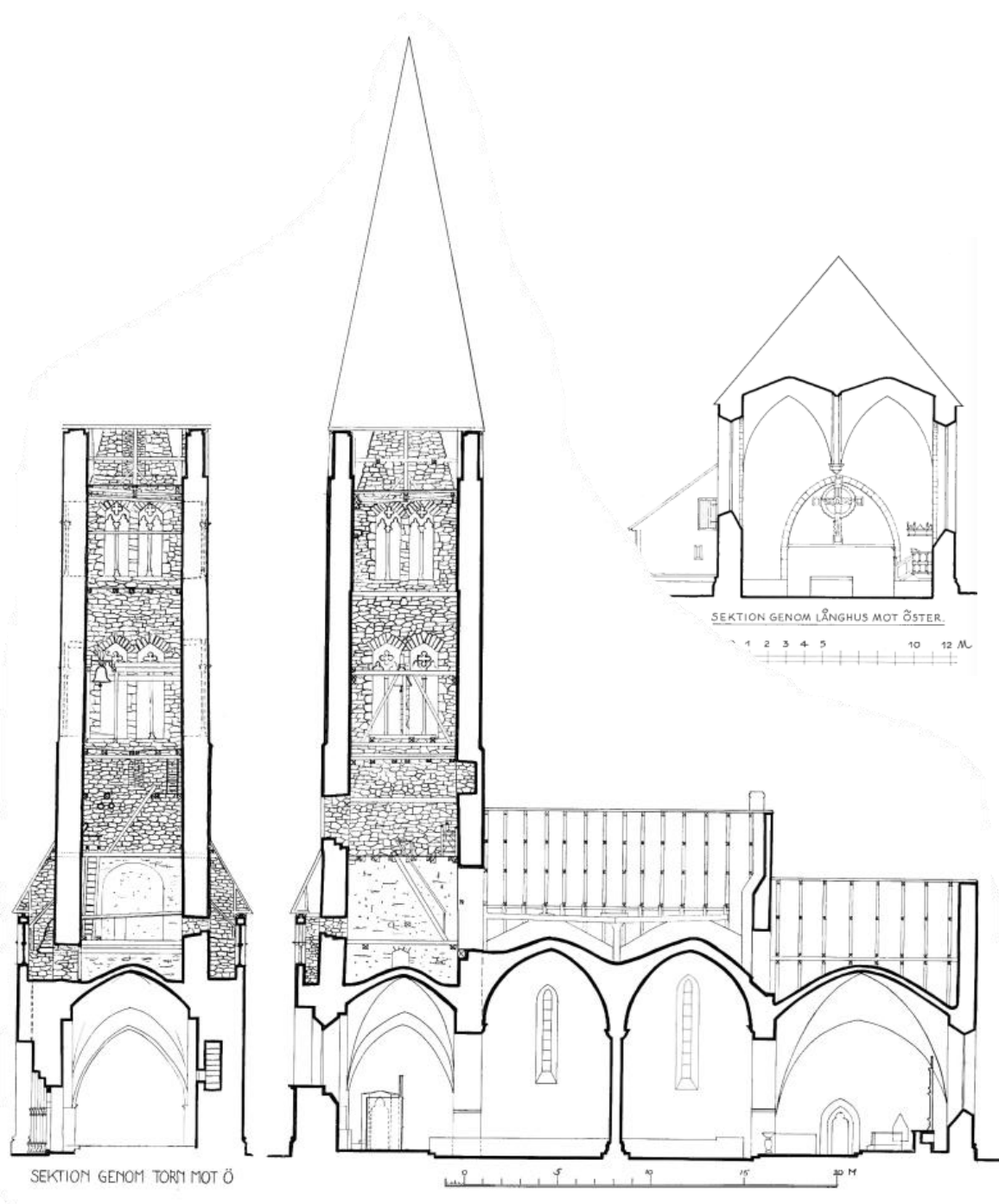


SEKTION GENOM LÅNGHUS MOT V

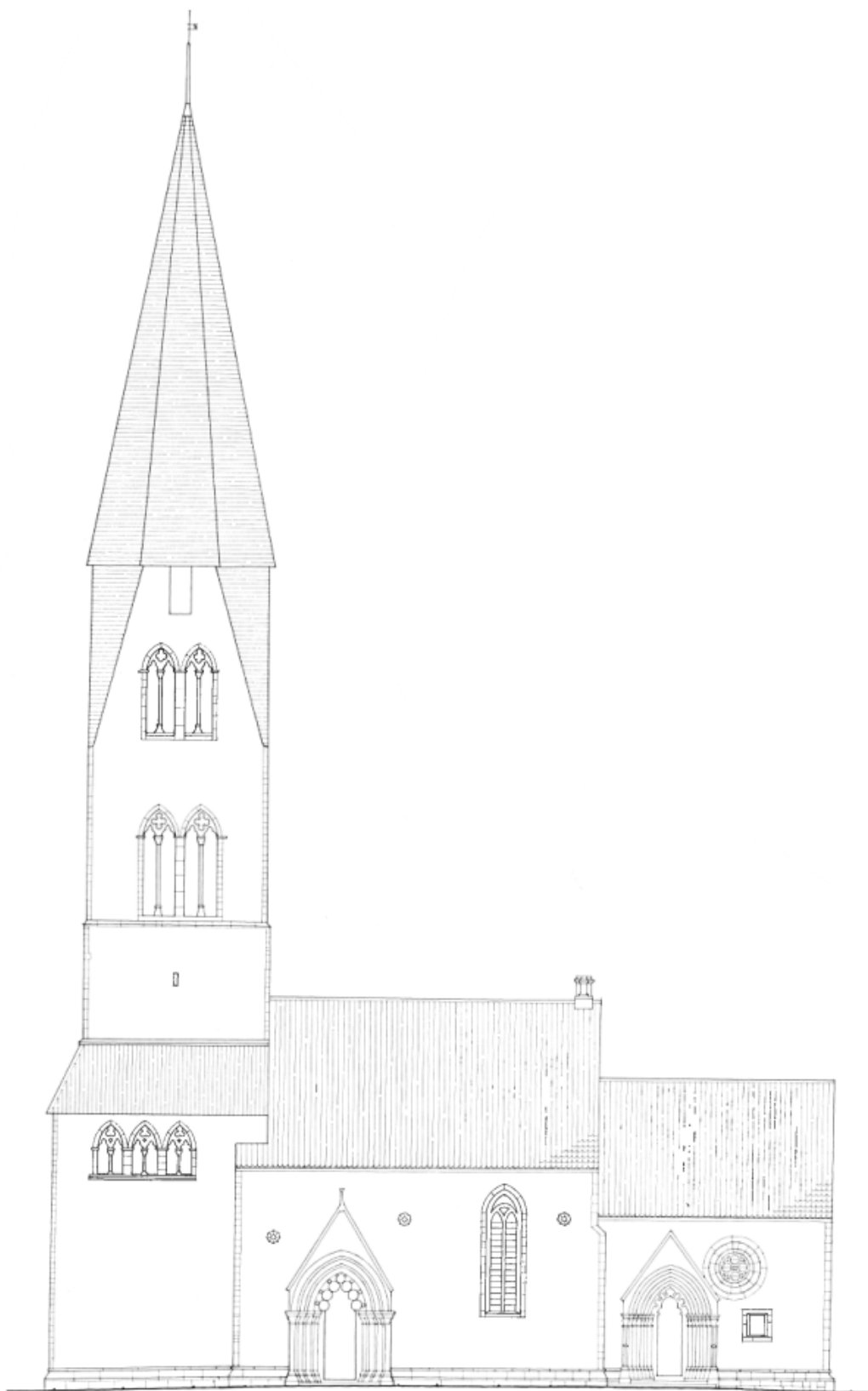
SEKTION GENOM KOR MOT Ö



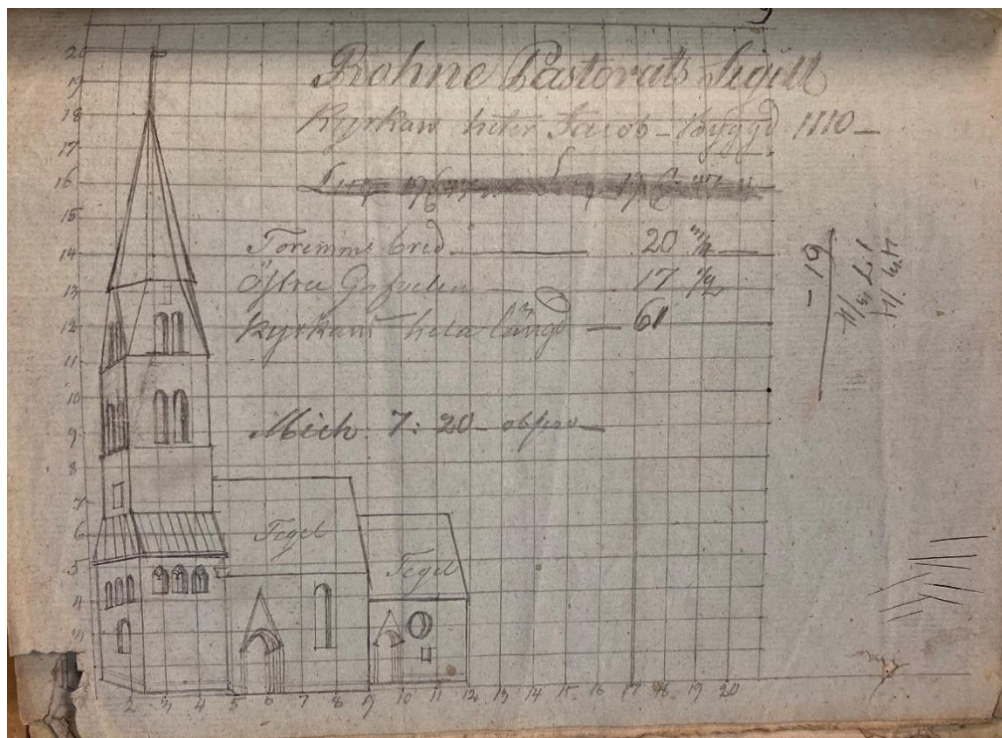
Tvärsektion av långhuset och koret med sakristian mot öster samt plan. Uppmätning Bo Lindvall 1940, planen kompletterad av John Söderberg 1972, efter SvK volym 150, Go VI:5 (1973). Byggnadsperioderna avser A: kor och sakristia från 1200-talets slut, B: långhus samt nedre delen till ett påbörjat torn, omkring 1300 samt C: yttre förstärkning och övre våningarna på tornet, 1300-talets mitt.



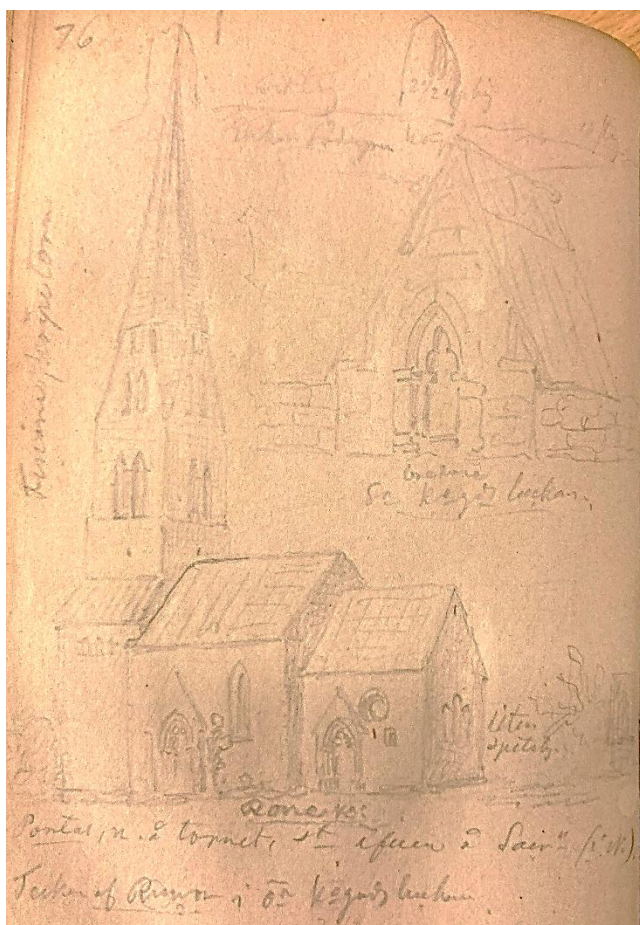
Tvärsektion av tornets mot öster och av långhuset mot öster samt längdsektion av kyrkan mot norr. Uppmätning Bo Lindvall 1940, efter SvK volym 150, Go VI:5 (1973).



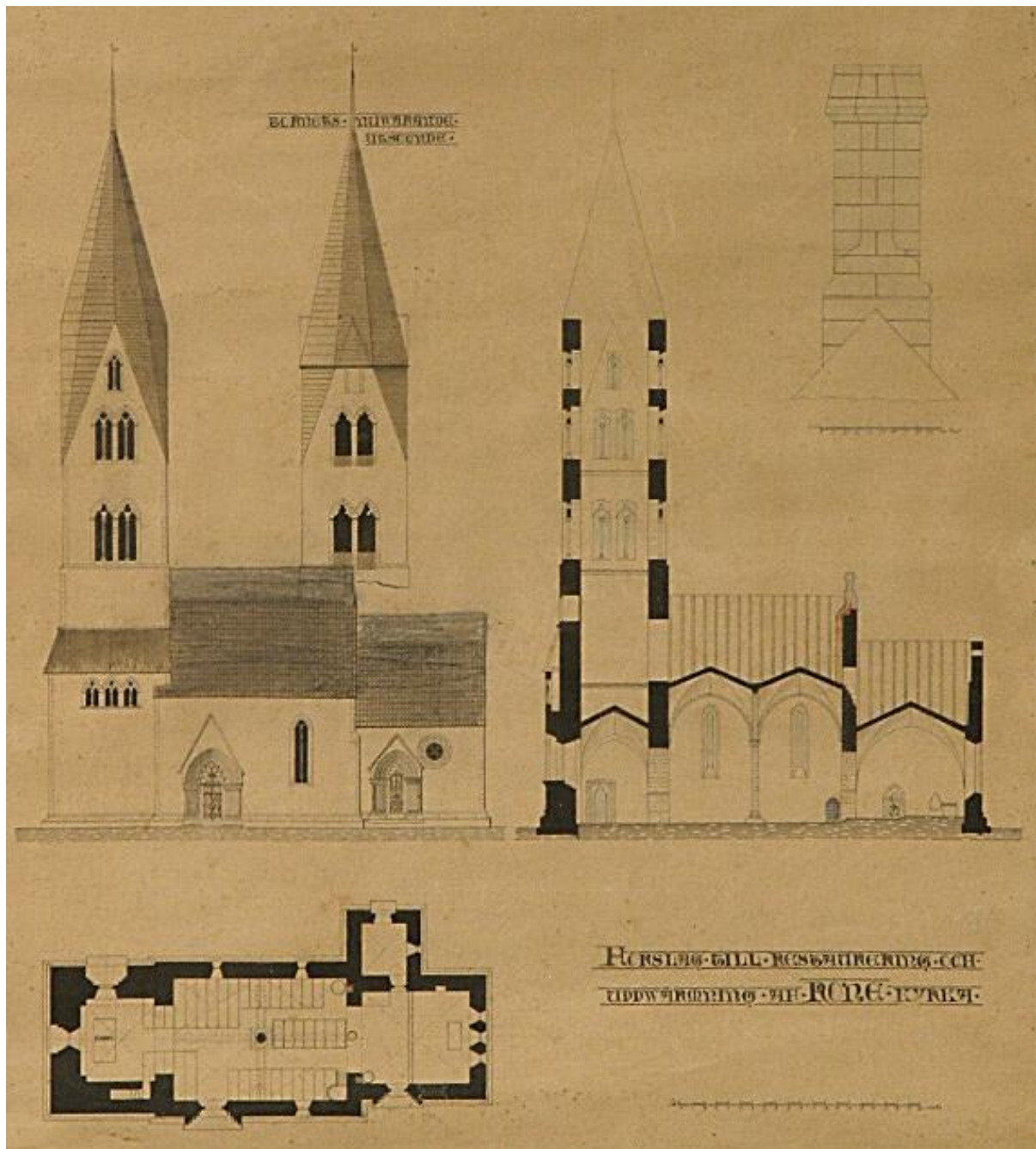
Fasad mot söder. Uppmätning John Söderberg 1972, efter SvK volym 150, Go VI:5 (1973).



Kyrkan från sydväst. Blyertsteckning av Gustaf Adolf Unnerus 1828 som underlag för pastoratets sigill (ej bevarat). ViLa, avskriftssamlingen volym 46.



Kyrkan och en stiglucka från sydöst. Blyertsteckning av Pehr Arvid Säve ca 1850, UUB, handskrift S 40 n II.



Förslag till inre och yttre restaurering samt uppvärmning. Troligen av Nils Pettersson 1911. Förslaget inbegrep återuppbyggnad av tornets gavlar samt höjning av yttertaken, vilket inte utfördes. Gavlarna har något andra proportioner i verkligheten och gavelspetsarnas saknade delar är högre än i ritningen. Foto Bo-Göran Kristoffersson 2004-2008, Visby stift.

Byggnadshistorik

Kyrkan hör till dem där ytterligt lite är känt om dess tidigare utformning och föregångare. Golvet lades om på 1880-talet innan man hade som rutin att undersöka lämningar av den äldre kyrkan. Byggnaden visar ingen återanvänd nordportal eller andra tydliga spår från en äldre kyrka. På altarets baksida finns inmurade stenblock med en ornamentik av 1100-talskaraktär, sannolikt från en plint till dopfunten, och på museum finns bevarat en dopfuntscuppa från samma tid, vilket visar att det funnits en kyrka här då. I torntrappan och på sakristievinden, kanske också kring sakristians västra fönster, finns inmurade block som skulle kunna härröra från en äldre kyrkas sockel samt på korvinden huggna och endast tuktade stenblock med rester av slamning eller putsning. Dessa få indicier visar på att det har stått en tidigare kyrka på platsen och att den var murad. Sannolikt var det i likhet med många andra tidiga kyrkor på ön en romansk liten kyrka med långhus, kor och absid, möjligen torn. Troligen kan den i likhet med andra kyrkor ha föregåtts av en kyrkobyggnad av trä, men inga spår har påträffats av en sådan.

Vid 1200-talets slut och omkring 1300 skedde en fullständig förnyelse av kyrkan enligt den på Gotland vanliga principen. Den inleddes med att ett nytt kor byggdes i öster. Sannolikt ersatte det den äldre kyrkans kor eller bara absiden. Korbygget blev en egen etapp. Att det förelåg ett byggnadsuppehåll innan man fortsatte bygga långhuset framgår av att korets västra gavel, som är synlig inifrån långhusvinden, är putsad och därmed tänkt att stå synlig och väderutsatt. Koret fick en något ovanlig utformning med ett rundfönster mot söder. I öster fick koret en trefönstergrupp. Den försågs med delvis ännu bevarade glasmålningar (kompletterade 1913). Glasmålningarna har stilistiskt varit något svårdaterade, då de hör till en typ som annars dateras till tiden kring 1200-talets mitt och koret tros ha stått klart omkring 1300. Det har föreslagits att de kunnat vara övertagna från ett annat sammanhang, men mera sannolikt har de medvetet givits en något ålderdomlig form. Norr om koret lades en sakristia. Den kan vara samtida med koret eller möjligen förberedd men fullbordad först vid långhusbygget, vilket några saker tyder på. Intressant och inte uppmärksammat när det gäller sakristian är att det är den sydligaste av de medeltida sakristierna på ön (bortsett från de små kamrarna vid koret i Öja), och en av få sådana i Sudertredingen. Sakristian är ovanlig genom att ha medeltida fönster mot såväl öster som väster och på Gotland, ja nästan i landet, unik genom att ha en medeltida portal.

Snart efter korbygget fullföljdes ombyggnaden genom att långhuset byggdes och att man påbörjade ett torn. Likheter i detaljer och överensstämmelser mellan socklarna talar för att uppehållet mellan etapperna var kort. En ovanlig detalj är att man inte avslutade etappen när långhuset var fullbordat utan när ringkammaren var byggd. En tid torde kyrkan ha framstått som Gerum och Gammelgarn med ett lågt torn med takryttare intill långhuset. Långhuset fick den för Gotland karaktäristiska utformningen med en mittkolonn. Triumfbågen och tornbågen gavs sedan samma mått på ett sätt som inte är ovanligt i de gotländska kyrkorna. Desto mer ovanligt är att långhuset fick två fönster åt norr. Några enstaka kyrkor från sent 1200-tal och tidigt 1300-tal har ett fönster mot norr men flera fönster åt norr förekommer på den gotländska landsbygden nästan bara i stora romanska kyrkor som Vamlingbo och Dalhem. Dessutom är de två nordfönstren i Rone inte lika stora. Det är oklart om ringkammaren ännu hade valv. Långhuset och nederdelen till tornet torde ha stått klara omkring 1300 eller i början av 1300-talet. Möjligen kan sakristian ha stått klar först nu. Det som skulle kunna tyda på det är sakristieportalen. Sakristians syfte brukar vara att bilda ett inbrottssäkert utrymme med små fönster, vilket portalen motsäger. En tolkning har varit att den haft betydelse för processioner som rört sig från koret ut genom sakristian. Sannolikheten för det är dock inte stor. Mera troligt är i så fall att den var avsedd för en annan plats. Portalens höjd ligger också i linje med takfoten. Om det nuvarande

taket inte är en följd av senare förändring, till exempel att ett tidigare sadeltak i nordsydlig riktning ändrats till nuvarande pulpettak, framstår portalen vara inklämd. Portalen kan ha tillverkats för att sitta som nordportal i långhuset. Att den inte sattes där kan ha orsakats av att tornportalen placerades i norr istället för i väster. Orsaken till det kan ha varit att man önskade ett större västfönster än som var planerat och då rymdes inte portalen i väster. Kan rundfönstret i koret ursprungligen ha varit tänkt att sitta i ringkammaren, som i Levide och Barlingbo? Kan fönstret i långhusets nordvästra del bestå av delar som tänktes för det södra korfönstret? Eller var det ena nordfönstret avsett för långhusets södra sida innan man bestämde sig för en rikare tvådelad fönsteröppning? En annan gåta gäller det fyrkantiga fönstret på korets södra sida, nedanför rundfönstret, och dess skulpterade huvud av en munk. Före 1913-1915 hade det en enkel putsad yttre omfattning som tydligt visade att det inte var ursprungligt. Till formen erinrar det om den typ av fyrkantiga fönster som upptogs vid predikstolen på 1600- och 1700-talen för att släppa in läsljus och det har antagits att fönstret togs upp när altarpuppsets anskaffades vid 1600-talets mitt och skymde ljuset från östfönstret (SvK). En märklig omständighet utgör dock det skulpterade munkhuvudet som sitter i fönstrets östra smyg. Huvudets karaktär är medeltida. Om det sitter på ursprunglig plats kan det vara för att det funnits en nisch här även tidigare. Nischen skulle kunna ha lett till ett mindre fönster, vilket också synes vara den enda praktiskt rimliga förklaringen. Ett framfört antagande att den utgjort hagioskop (SvK), det vill säga tittglugg för den som inte fick eller kunde komma in i kyrkan, motsägs av att öppningen sitter nästan tre meter över marken. Det förefaller inte heller orimligt att skulpturen haft annan placering – kanske på en dopfont, kanske som valvkonsol, kanske tänkt för en portal – och satts upp här när fönstret togs upp. Från vilket sammanhang den i så fall hämtades är inte känt.

Man dröjde några årtionden med att fullfölja tornet. När så skedde hade också planerna ändrats. Den befintliga nedre delen av tornet kringmurades så att det fick gallerier på tre sidor, något som på Gotlands landsbygd endast förekommer här, i Stenkyrka, Dalhem och Lärbro. Sedan byggdes tornet upp på höjden med en med tanke på bredden ovanligt smal form. Med tanke på att tornet blev ett av öns högsta med alltså ovanligt höga krav på att tåla tyngden är det märkligt att man vågade förlita sig på det äldre tornets påbörjade murar. Sprickbildning i torntrappan visar hur tornets egen tyngd orsakat skador. Likheter mellan galleriets och ljudgluggarnas masverk (vars nuvarande rekonstruerade form bygger på äldre spår) visar att tornet byggdes i en följd. Ristningar i putsen på norra långhusmuren visar dock att masverkens form inte var självklar. Där återfinns sida vid sida ristade förlagor till bågöppningar. Måtten och uppställningen visar att det gäller gallerierna, men märkligt nog visar ritningen såväl rundbågiga som spets- och triforiebågiga former. Den sannolika förklaringen är att man valde mellan olika utföranden på gallerierna vilket visar att man på 1300-talet inte var främmande för att använda rundbågar av en mer romansk form än den då rådande gotikens spetsbågiga former.

Vid 1400-talets mitt tillkom kalkmålningar av den så kallade Passionsmästaren på långhusets sidor. Sannolikt tillkom inredningsföremål men om dem är inte mycket känt. Efter att tornet fullbordades vid 1300-talets mitt skedde inga fler om- och tillbyggnader, men genom ett åsknedslag 1676 skadades tornet allvarligt. Sannolikt var det vid återuppbyggnaden 1678 som tornets gavlar kapades något. De översta fyra ljudgluggarna sattes igen och på norra sidan försvann den helt när gavelröset murades om. Klockan klarade sig men de övriga ljudgluggarnas kolonnetter och masverk skadades och några av dem kanske avlägsnades för symmetris skull. Kyrkans murar och tak har krävt mycket underhåll och 1817-1818 slopades trätaken över långhus, kor och sakristia för att ersättas med tegeltak. Troligen var det då man också sänkte

takvinkeln för att teglet skulle ligga stadigare, takytan skulle minska och för att ge taken en lägre resning i anslutning till tidens nyklassicistiska stilideal.

Under 1700-talet byggdes en läktare i väster och under den inreddes ringkammaren till magasin, på för Gotlandskyrkor vanligt sätt. 1800-talets mer högkyrkliga syn på kyrkorummet och strängare hygieniska uppfattning gjorde att man 1868 beslöt ta bort de sädesbingar som stod där. Magasinet utrymdes troligen 1878 då en ny läktare byggdes, även om foton från 1880-talet visar att utrymmet under läktaren sedan förefaller ha varit oinrett. År 1878 företog man också en förstärkning av tornet. Tornbågens vederlag ommurades helt med sten i granit, sannolikt för att öka hållfastheten. Under 1800-talets senare del drogs också ankarjärn tvärs över långhuset. Först det i väster, kanske vid tornets förstärkning 1878, sedan, efter en yttre omputsning på 1880, ytterligare två stag österut, troligen på 1890-talet.

Åren 1913-1915 genom kyrkans inre och yttre en omfattande restaurering varvid ljudgluggarnas och galleriernas kolonnetter och masverk rekonstruerades utifrån spår och bevarade rester. Även portalerna restaurerades, varvid stora delar av kapitälbandens dekor nyhöggs liksom omfattningar på vimperg, kolonnetter med mera. Även fönstren fick nya poster och masverk. Förslag fanns på att även återställa tornets gavlar till full höjd och att åter höja takets resning, men det utfördes inte. En skorsten restes över långhusets östra gavelröste, vilken togs ner 1998.



Exteriör från sydväst och söder i två foton av kyrkan från 1880-talet. Mellan bilderna tycks putsen i fasaderna ha reparerats och kalkats. Ljudgluggarna är skadade. Två av ankarjärnen i långhuset har ännu inte satts upp. Foto Olivia Wittberg respektive troligen Olof Sörling 1889, Gotlands Museums arkiv.





Korportalen och korets södra fönster vid 1800-talets slut. Detalj av föregående. Rundfönstret har ännu inte fått masverk. Det rektangulära fönstret har en enkel omfattning. Nedan torn Gallerierna och sydfasaden på 1890-talet. Gallerierna saknar delar och två nya ankarlutar visar att ankarjärn tillkommit. Förstoring av följande bild.





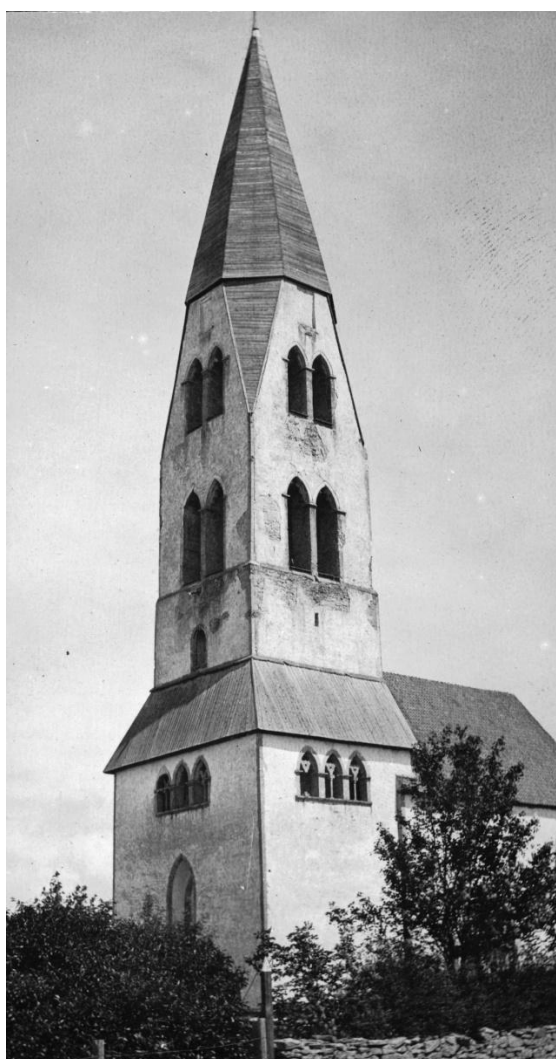
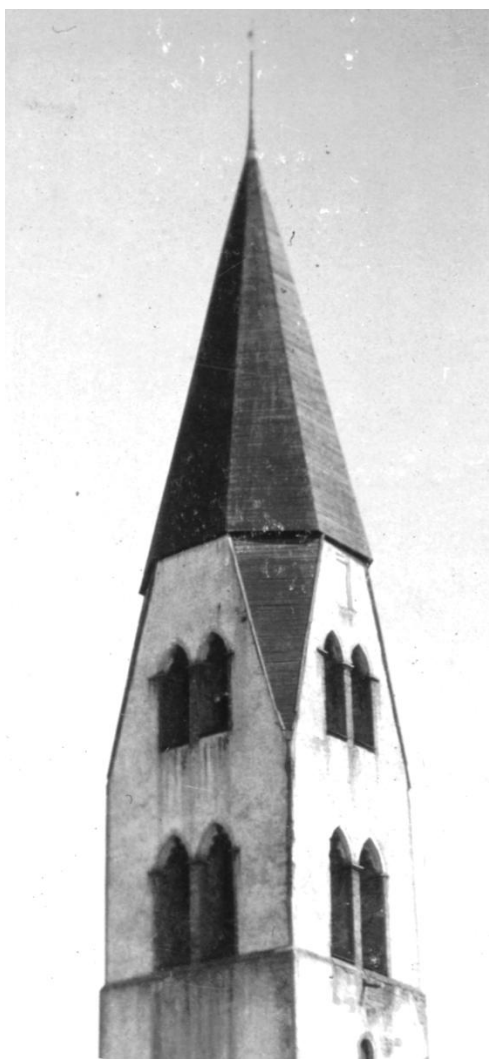
Exteriör från sydväst. Foto Alma Elisabeth Lundgren, f. Procopé, 1890-talet, Gotlands Museums arkiv. Till höger detalj visande ljudgluggarnas skadade dåvarande skadade skick, sannolikt sedan 1676.



Exteriör från sydöst. Foto av okänd fotograf omkring 1900, ATA.



Detalj av föregående.
Observera spår av korets
tidigare högre takfall samt
det nedre korfönstrets
enkla omfattning före
1910-talets restaurering.
Nedan tornet med sina
skadade ljudgluggar, sett
från nordväst och sydväst.
Foto Johnny Roosval ca
1905 (detalj) respektive
av okänd fotograf ca 1910,
ATA.





Exteriör av långhuset och tornets nedre del från nordväst. Foto Johnny Roosval ca 1905 (beskuret).



Exteriör från sydöst och sydväst efter restaureringen 1913-1915 då bland annat ljudgluggarna restaurerats och skorstenen tillkommit. Obs. att putsen redan börjat falla av tornfasaderna. Foto Einar Erici 1915, ATA.

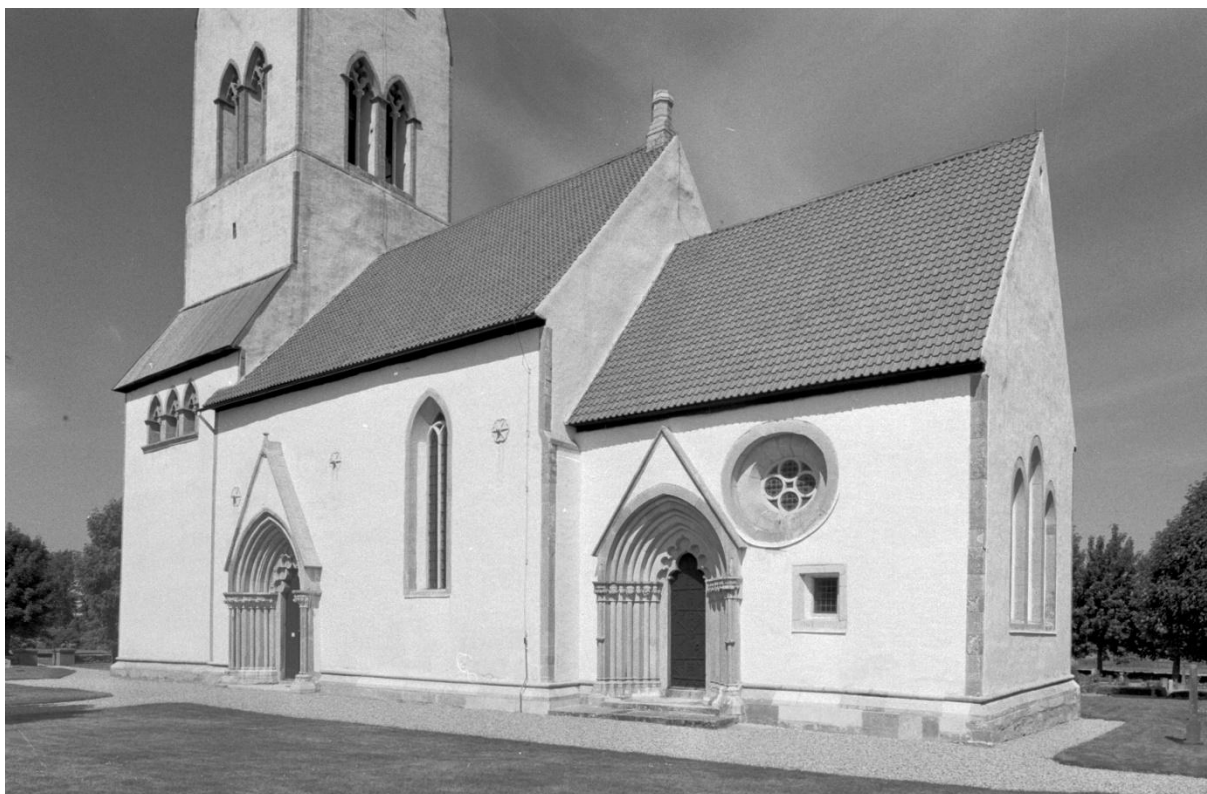


T.v. och nedan t.v. exteriör från sydöst på 1940-talet. Obs. avtryck på tornet av långhusets tidigare takfall. Östfönstrens medeltida glasmålningar krigsevakuerade och ersatta med träskivor. De yngre dock kvar på plats. Foto Iwar Anderson 1944, Gotlands Museums arkiv (GFF959_10 och 959_9). Nedan t. h. under tornhuvens restaurering på 1950-talet. Foto av okänd fotograf, Gotlands Museums arkiv (GFF959_12).





Exteriör från nordöst och sydöst strax efter restaurering på 1950-talet. På den nedre bilden syns tydligt att sockelstenen bytts ut. Foto S. Noreen 1956, Gotlands Museums arkiv (959_15) respektive Nils Lagergren 1958, ATA.



Nulägesbeskrivning

Exteriör

Kyrkans yttre följer samma uppdelning som nästan alla gotländska kyrkor: kor, långhus och torn, men Rone kyrka visar på den stora variation som ryms inom den sammansättningen. Kyrkan är en av de relativt få där den andra generationens stenkyrka som har blivit ”fullbordade” enligt den princip efter vilken öns kyrkor har byggts om i etapper. En äldre stenkyrka har ersatts i etapper från öster till väster. I inte så få fall har ombyggnaden stannat på halva vägen om kyrkan har antingen ett kor, som är högra än långhuset, eller också ett kor och långhus invid ett lågt torn om inte tornet saknas helt och en takryttare rider över kyrkans västra del. Rone har gått igenom dessa faser men här har man hunnit resa det höga ståtliga torn som avslutade kyrkans fullständiga ombyggnad. Senare förändringar har visserligen dämpat något av dess avsedda höjd genom att tornet stympats något och yttertaken har givits en lägre vinkel. Samtidigt bidrar de sänkta kyrktaken till att betona skillnaden mellan den liggande kyrkobyggnaden och det resliga tornet. Även murarnas indrag ovanför gallerierna och att tornets övre del är jämförelsevis smal ger sitt till för att ge tornet en höjdsträvande karaktär.

Kyrkan är uppbyggd i en blandning av sandsten och kalksten, vilket visar att den är belägen på gränsen mellan den del av Gotland som domineras av kalksten i berggrunden och den del i söder där sandsten dominerar. Kalkstenen som förekommer är både röd och grågul vilket har använts till dekorativa färgväxlingar i till exempel korets hörnkedjor, portalerna och långhuskolonnen. Fasaderna täcks av spritputs med inslag av slätputs i framspringande ytor som portalernas vimperger och försänkta ytor som fönstersmygar och nischerna kring tornets portal och fönster. Taken täcks av rött tegel på kor, sakristia och långhus, under vilka finns både en takstol av trä och undertak av träpanel. Tornets gallerier och tornspiran är bräddäckta och har takstolar respektive spirkonstruktion av trä. Trä förekommer rikligt även inne i tornets bjälklag samt granit i en förstärkning av tornbågen, tegel kring några inre smygar till ljusgluggar i tornet samt betong som övertäckning av tornvalvet.

Kyrkans arkitektur artikuleras genom de olika byggnadsdelarna med deras olika takfall och vinklar samt genom fasadernas dekorativa inslag. Dess omfattas av fyra portaler, alla från tiden omkring 1300, med rika perspektiviskt utformade omfattningar i flera språng med kolonner och de två mot söder med takliknande vimperger. Tympanonfälten kring gångöppningarnas bågar har dekorativt huggen form, kapitälband och baser är rikt dekorerade. Motiven är huvudsakligen växtformer, men på långhusportalen krönta av en ovanligt formad utspringande gesims med rundade former i flera språng. Tornportalen inramas av en murnisch, till följd av tornets ombyggnad, vilken dekorerar av figurativa stensulpturer av en man med fisk och två personer i en båt, vilka förutom teologiska tolkningar kan vittna om att Rone är en kustsocken. Kyrkans fönster är spetsbågiga utom södra korfönstret som är runt och det kompletterande yngre fönstret under detta som är rektangulärt. Södra långhusfönstret och tornfönstret är med sin mittpost och enkla masverk. Sakristan har rektangulära fönster, det västra av sannolikt återanvända sockelstenar, det östra med rakt spetsigt krön. På tornet är gallerierna och ljudgluggarna tvådelade av kolonner och har dekorativa former i masverken, vilka uppvisar snarlik form. Portalerna, fönstren och särskilt tornets ljudgluggar har till stor del kompletterats med nyhuggna och rekonstruerade detaljer 1913-1915, men till stor del efter bevarade delar eller spår. Sakristians östra fönster ersatte då troligen ett större och det nedre södra fönstret fick en huggen omfattning som ersättning för en enklare, putsad.

Kyrkans yttre är ovanligt såtillvida att tornets gallerier löper kring tre sidor och att torngavlarna har en ovanligt brant resning, även om de sedan stympats kraftigt. Ovanligt drag är även de två långhusfönstren i norr, att sakristian har en medeltida portal samt de djupa nischerna kring tornets portal och fönster genom den yngre kring- och påbyggnaden.



Exteriör från sydväst. Foto JL 2023.



Exteriör från söder och nordöst snett uppifrån. Foto Pär Malmros 2023, Visby stift.



Exteriör från nordväst och sydväst snett uppifrån. Foto Pär Malmros 2023, Visby stift.



Exteriör från nordväst.
Foto JL 2023.



Exteriör från
nordöst. Foto JL
2023.



Långhusportalen från söder. Foto JL 2023.



Långhusportalen från sydöst. Till höger långhusets södra fönster. Foto JL 2023.



Långhusportalens
västra kapitälband.
Foto JL 2023.



Långhusportalens
östra kapitälband.
Foto JL 2023.



Långhusportalen före restaureringen 1915. Foto Olof Sörling 1889, ATA.



Långhusportalens kapitälband före restaureringen 1915. Foto Carl Wilhelm Pettersson 1913, ATA.



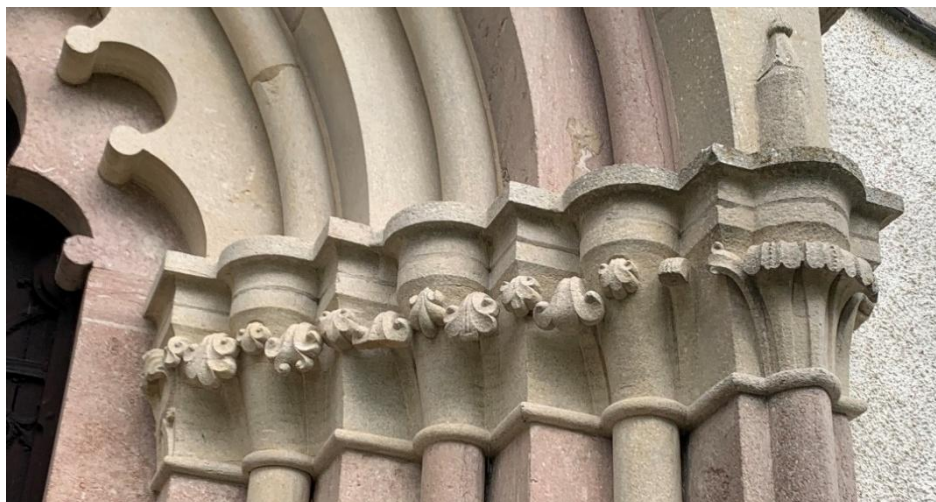
Korportalen och korets södra fönster från sydväst. Foto JL 2023.



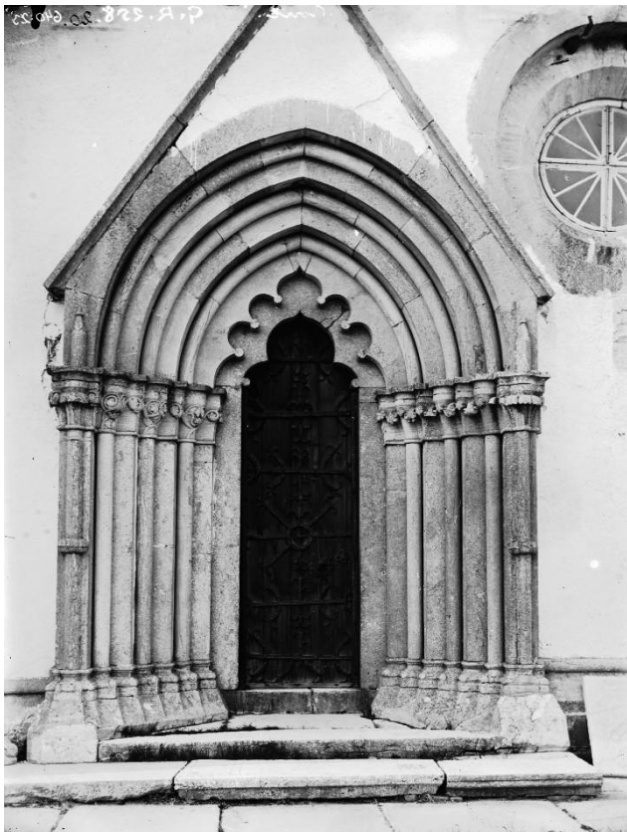
Korportalen och korets södra fönster från söder. Foto JL 2023.



Korportalens västra post med kapitälband och basband. Foto JL 2023.



Korportalens östra kapitälband. Foto JL 2023.



Korportalen före 1915. Foto Olof Sörling 1889, ATA. Till höger korets sydöstra hörnkedja. Foto JL 2023.



Korets östfönstergrupp.
Foto JL 23.



Sakristian från nordöst samt sakristians östra fönster. Foto Rebecka Svensson 2008, Visby stift.



Sakristian från nordväst samt ljusglugg i sakristians västra gavel. Foto JL 2023.



Sakristieportalen. Foto JL 2023.



Sakristieportalens östra och västra kolonnettbas. Foto JL 2023.



Sakristieportalens dörr med medeltida beslag. Till höger nordfasaden. Foto JL 2023.



Långhusets norra fasad. Foto JL 2023.



Långhusets nordvästra fönster. Till höger tornportalen från nordväst. Foto JL 2023.



Tornets nedre del från nordväst. Foto JL 2023.



Törnportalen.
Foto JL 2023.



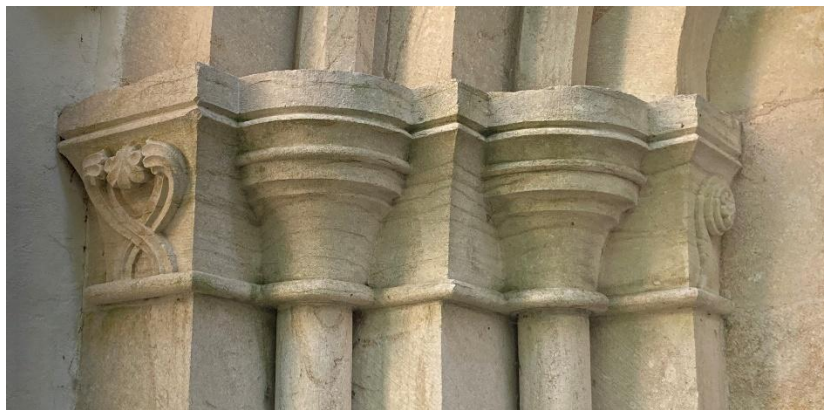
Relief på västra anfangslisten i tornportalens omfattningsbåge. Reliefen föreställer troligen S:t Botvids martyrium.
Foto JL 2023.



Relief på östra anfangslisten i tornportalens omfattningsbåge i olika belysning. Reliefen föreställer en man hållande en fisk. Det är troligen S:t Botvid som efter ett lyckat fiskafänge dödades av en rysk träl. Foto JL 2023.



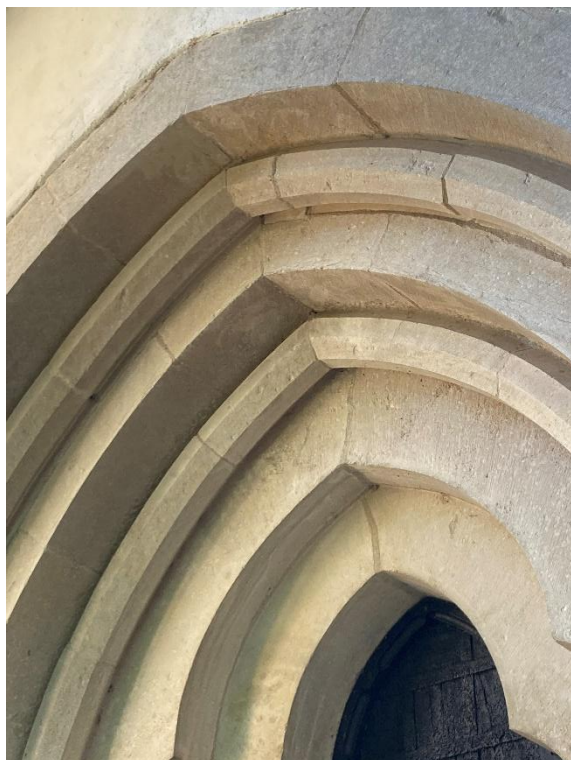
Tornportalens västra basband. Närmast portalen syns tornets äldre sockel, från innan muren breddades. Foto JL 2023.



Tornportalens östra kapitälband. Foto JL 2023.



Tornportalens västra kapitälband. Foto JL 2023.



Tornportalens arkivolter samt dörrblad. Foto JL 2023.



Tornets nedre del från sydväst samt fönstret i väster. Foto JL 2023.



Tornets södra och västra galleri. Foto Pär Malmros 2023, Visby stift.





Nedre östra ljudgluggarna. Foto Pär Malmros 2023, Visby stift.



Övre västra gluggarna. Foto Pär Malmros 2023, Visby stift.



Spår av tidigare ljudglugg i söder. Foto Pär Malmros 2023, Visby stift.



Vindflöjel. Foto Pär Malmros 2023, Visby stift.



Tornets övre del från nordöst. Foto JL 2023.



Tornhuven från sydväst. Foto JL 2023.

Interiör

Kyrkorummet är uppdelat på tre delar: kor, långhus och ringkammare. De förenas av triumfbåge och tornbåge som har samma höjd och bredd och mellan dem, vilket skapar en symmetri i rummets längdriktning. Mitt i långhuset, reser sig en rund kolonn. Hela rummet täcks av murade kryssvalv. I nord-sydlig riktning är symmetrin inte lika synlig vad gäller öppningarnas placering, även om kyrkan har ovanligt många fönsteröppningar på norra sidan för att vara en medeltida landskyrka på Gotland. I övrigt är kyrkans öppningar – med undantag för det nedre fönstret på korets södra sida – medeltida, även om glasmålningar avlägsnats från alla fönster och endast delvis sparats i östfönstren.

Murarna är invändigt putsade med huggstensdetaljer i bågar, kolonnen och omfattningar kring fönster- och portalsmygar. Golven är av sten i koret och i övrigt av trä. I valven finns ornamentala målningar som följer valvens former, antagligen från valvens tillkomsttid. Inslag av målad dekor av samma karaktär finns även på korets norra och östra murar. På norra och södra långhusmurarna finns kalkmålningar av ”Passionsmästaren”, utförda vid 1400-talets mitt. Ringkammaren, som genomgått reparationer under 1700- och 1800-talen har inga bevarade kalkmålningar. I målningarna, på nedre delen av norra långhusmuren, framskymtar ristningar till bågmönster, vilka utgör förlageritningar till galleriets öppningar på tornet. De förekommer i en rundbågig och en spetsbågig variant. På tornets norra mur förekommer ristningar av graffitiatrat slag, bland annat en runinskrift.

I korets tre östfönster sitter glasmålningar med figurativa scener, berättande Jesu livs historia. Några av rutorna är medeltida medan övriga är utförda 1913 av konstnären och konservatorn Carl Wilhelm Pettersson i anslutning till de äldre rutornas karaktär. Samtidigt försågs övriga fönster med mönsterlagt färgat glas. I det nedre av de södra korfönstren finns inmurad ett huvud i målad sten. Dess datering och eventuell tidigare placering är inte känd. Längs korets väggar sitter en låg väggbröstning av trä, uppsatt 1913-1915 av delar från ett 1893 avlägsnat altarskrank. Långhuskolonnen utgör ett tydligt inslag i kyrkorummet, vars polerade trummor av olikfärgad kalksten är lagd i ett rytmiskt mönster. Kolonnens bas har en rik profilering med ornamentalt huggna bladformade förkroppningar i hörnen. Bladformerna återkommer i kolonnens kapital, vars övre kraftfulla gesims formar sig som fyra utåtbuktande konsoler, en under varje gördelbåge med motsvarigheter i form av fyra skulpterade konsoler, en mitt på vardera av långhusets sidor. Tornbågens nedre delar är murad av granitblock, en förstärkning tillkommen 1878. Ringkammarens valv har sköldbågar längs med murarna i norr, söder och väster, något som annars i princip inte förekommer i gotländska medeltida valvslagning, sannolikt utgör de inte i första hand ett stöd för valven utan en inre motsvarighet till den yttre förstärkningen för att förtjocka murarna vid tornets påbyggnad kring 1300-talets mitt.

Sakristian nås genom en dörr med huggen portalomfattning från kyrkans byggnadstid på korets norra sida. Rummet täcks av kryssvalv och har en ingång i norr, större och vidare än ingången från koret. I öster och väster finns fönster med djupa nischer, det östra med en väsentligt bredare smyg än fönstret, sannolikt tydande på att det före restaureringen 1913-1915 hade ett bredare fönster, troligen sedan 1600- eller 1700-talet. Förekomsten av en portal utgör ett ovanligt inslag i en medeltida sakristia liksom att den har fönster mot väster och inte bara mot öster. Då portalen inte torde haft någon betydande praktisk funktion heller under senare århundraden är det märkligt att den fått vara kvar och inte byggts om till ett fönster utan man tydligen valt att utvidga fönstret i öster, då yttre ingång till sakristian är ovanligt före 1800-talet.

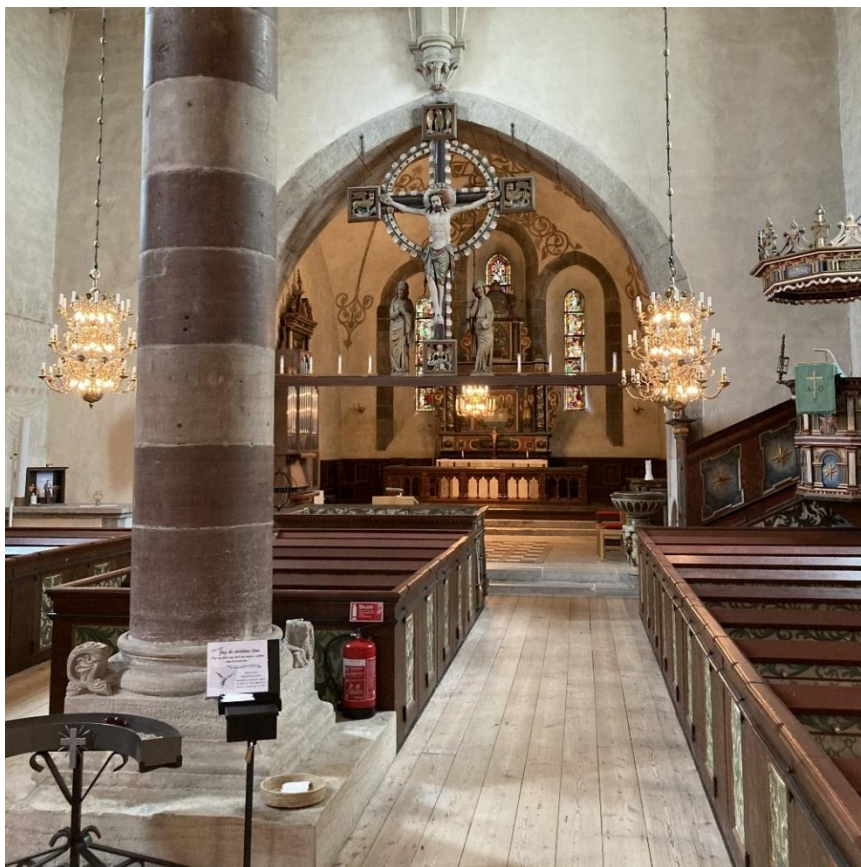
Uppgången till torn och vind ligger i långhusets sydvästra hörn. Den börjar med en rak murtrappa upp genom södra muren. I trappans tak ingår flera verkstycken, antagligen bland annat delar till den äldre kyrkans sockel och en altarskiva. Vid tornets sydvästra hörn övergår trappan till en spiraltrappa med huggen mittspindel, men övergår efter bara några steg till en passage ut till tornets första övervåning. Dessa sista steg antyder en avsikt att låta trappan fortsätta uppåt som spiraltrappa, men avbrottet visar också hur långt upp det äldre tornets påbörjade murar sträcker sig. Tornets första övervåning har som golv, ovansidan av ringkammarens valv, klädd i betong, troligen sedan restaureringen 1913-1915. I norr finns utgången till tornets gallerier. I södra galleriet syns kupan till murtrappan. I första övervåningens östra del är en stor rundbågig bågöppning till långhusvinden, vilken också fungerar som avlastningsbåge för tornbågen. Öppningen är igensatt av en reveterad trävägg, av byggnadstekniken att döma knappast äldre än 1800-talet, troligen från 1834, 1878 eller 1913-1915. En bjälke, insatt som bindbjälke vid öppningens båganfang, har en skåra på undersidan, antingen återanvänd eller från en tidigare trävägg framför öppningen. Inskrifter på bjälkar och skyltar berättar om tornreparationer 1834 och 2009. I nordöstra hörnet ligger upplagda delar av långhusportalens medeltida kapitälband samt förlagor i gips för de delar som nyhöggs 1913-1915.

Enkla trätrappor leder vidare upp i tornet. Dess andra övervåning, som inte har heltäckande golv, har i väster en lastport, vilken förutsatte att hissbommen sköt ut minst två meter för att komma utanför galleriets tak. I våningens östra sida finns en igensatt öppning som tidigare troligen lett ut till långhusvindens övre del, men satts igen vid taksänkningen 1817-1818. Över denna våning öppnar sig klockvåningen med höga, öppna ljudgluggar åt alla sidor. Ovanför ett slutet golvbjälklag följer nästa våning med öppna ljudgluggar och över ytterligare ett bjälklag den översta tornvåningen innanför gavelrösternas spetsar och de igensatta tidigare översta ljudgluggarna. Bjälklaget utgör samtidigt nedersta syllarna för tornhuvuven. Ljudgluggarna framstår som grunda nischer men saknas i norr där gavelröset synes vara ommurat, troligen för att det rasat eller skadats. Bland stenen ingår bågstenar från ljudgluggarnas masverk, troligen om än inte säkert från de översta gluggarna. Ovanpå de kapade rösterna ligger den syllkrans som bildar huvuven huvudsakliga underlag.

Tornhuvuven har den för Gotland karaktäristiska konstruktionen av fyra kryssförsträvade trianglar utan hjärtstock. De sista meterna under spetsen börjar spirstocken, försedd med en huggen inskrift med byggmästaren Hans Tellströms namn och året 1850, som även står på vindflöjeln och alltså syftar på en tornreparation. En äldre bevarad spirstock från 1765 berättar om Johan Mårtensson i Gothen som då byggde eller reparerade tornhuvuven. Långhusvinden nås från tornets första övervåning. I dess östra gavelröste, triumfbågsmuren, avtecknar sig den putsade ytan på korets ursprungliga västra gavelröste. Putsen, som således är från omkring 1300 visar att ett byggnadsuppehåll inträffade mellan korets och långhusets byggande. Mitt på gavelröset syns spår och inhuggningar från rökkanalen från 1913-1915 års värmeanläggning, riven 1998. En vid rundbågig öppning förenar långhus- och korvindarna. Delar av båganfangen har huggits ur vid långhusvalvens tillkomst samt ytterligare något för rökkanalen. Sakristians vind nås från en öppning i dess västra gavel.



Interiör mot öster. Foto JL 2023.



Interiör mot öster.
Foto JL 2023.



Interiör mot väster.
Foto JL 2023.



Interiör mot väster. Foto JL 2023.



Interiör av koret mot öster. Foto JL 2023.



Korets östra del med östfönstren och altaranordningen i olika belysning. Foto JL 2023.



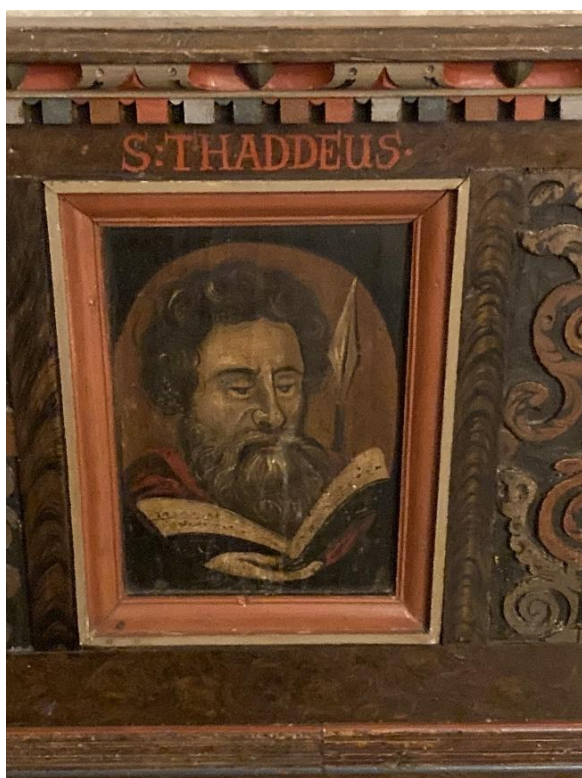
Interiör av korets östra del mot norr och söder. Foto JL 2023.



Det nedre fönstret i korets södra mur. Till höger närbild av det i fönsternischen inmurade skulpterade huvudet. Foto JL 2023.



Vägghpanel i koret, gjord av ett tidigare altarskrank. Det är ett av tre altarskrank Gotland med målade figurer. De andra är finns i Atlingbo och Barlingbo kyrkor. Foto JL 2023.



Vägghpanel i koret, gjord av tidigare altarskrank. Detaljer. Foto JL 2023.



Interiör av koret och långhuset mot väster i olika belysning. Foto JL 2023.



Interiör av långhuset mot öster. Foto JL 2023.



Interiör av långhuset mot nordöst och mot norr. Foto JL 2023.



Långhusets östra del mot söder. Foto JL 2023.



Långhusets nordvästra och nordöstra fönsternischer. Foto JL 2023.



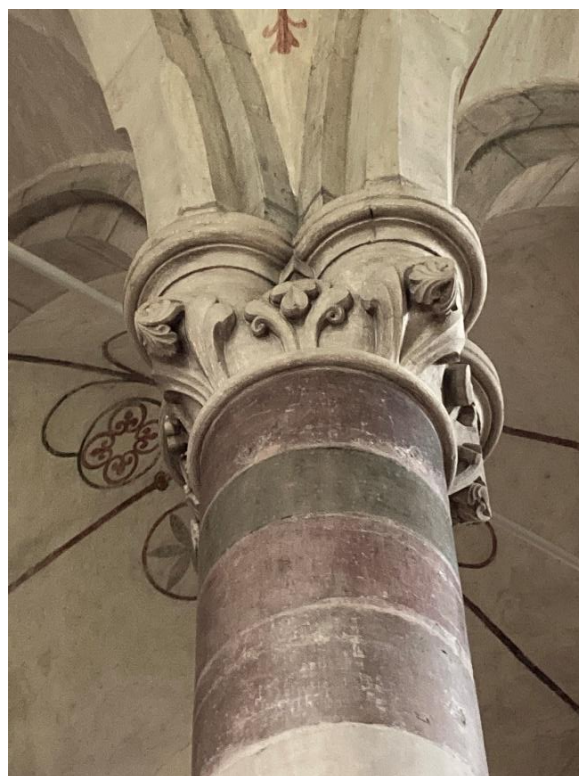
Långhusets sydöstra fönster. Till höger långhusvalven sedda mot sydöst. Foto JL 2023.



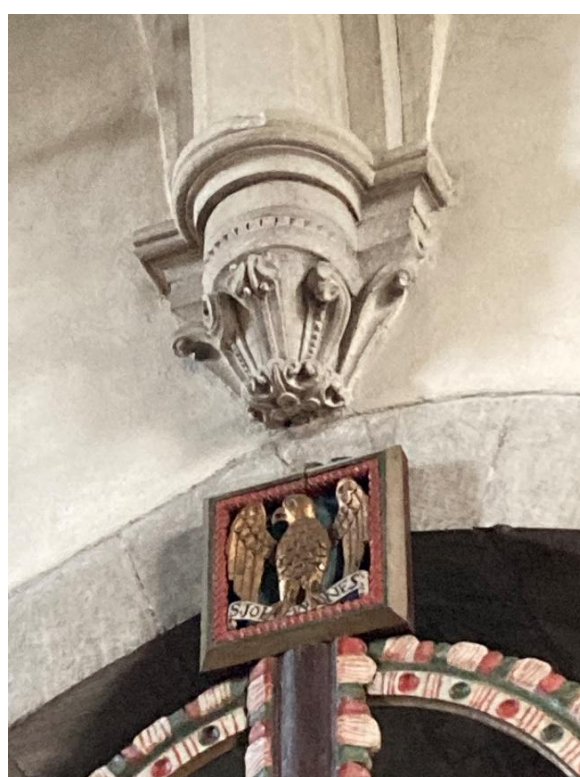
Långhuskolonnens bas med hörndekorationer. Foto JL 2023.



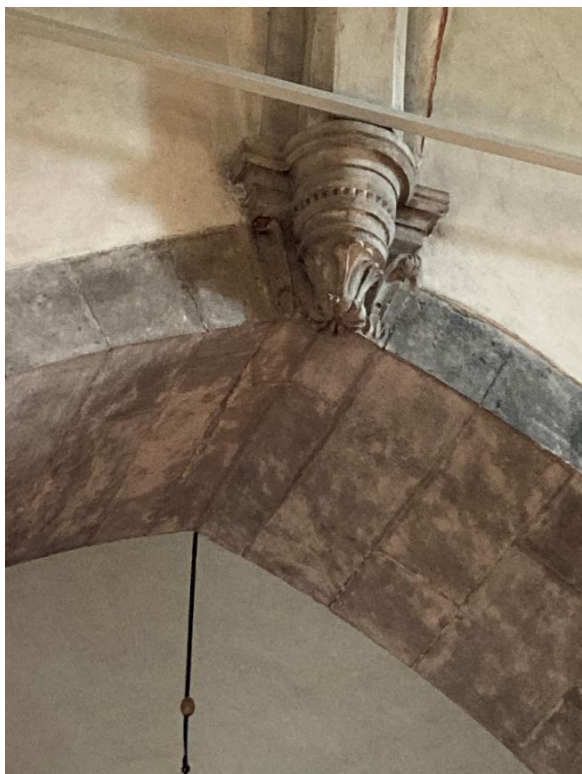
Hörndekoration på långhuskolonnens bas samt del av skaftet. Foto 2023.



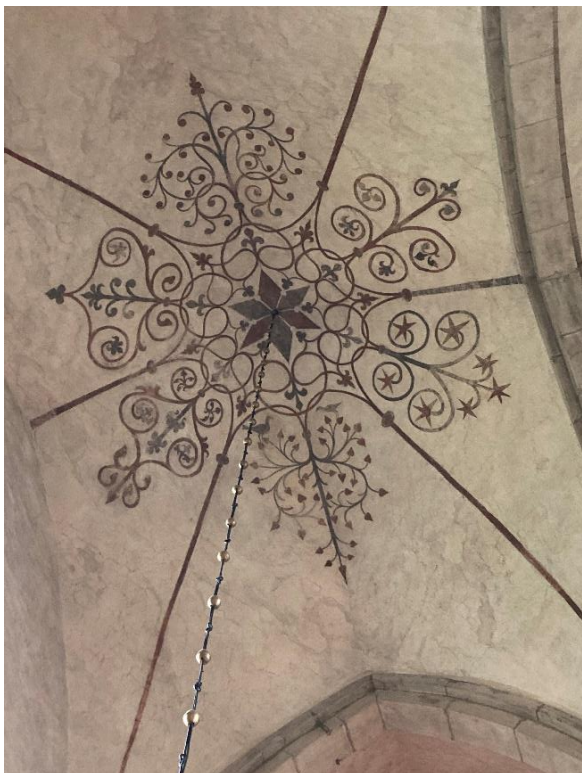
Inskription på långhuskolonnen. Till höger långhuskolonns kapitel underifrån. Foto JL 2023.



Långhuskolonns kapitel sett från väster med hål vid båganfanget, troligen från hissbom för dopfuntslocket. Till höger långhusets östra valvkonsol. Foto JL 2023.



Långhusets västra och norra valvkonsoler. Foto JL 2023.



TVå av långhusets valv med målad dekor, sannolikt från byggnadstiden. Foto JL 2023.



Kalkmålningar i långhusets nordvästra hörn respektive södra mur. Foto JL 2023.



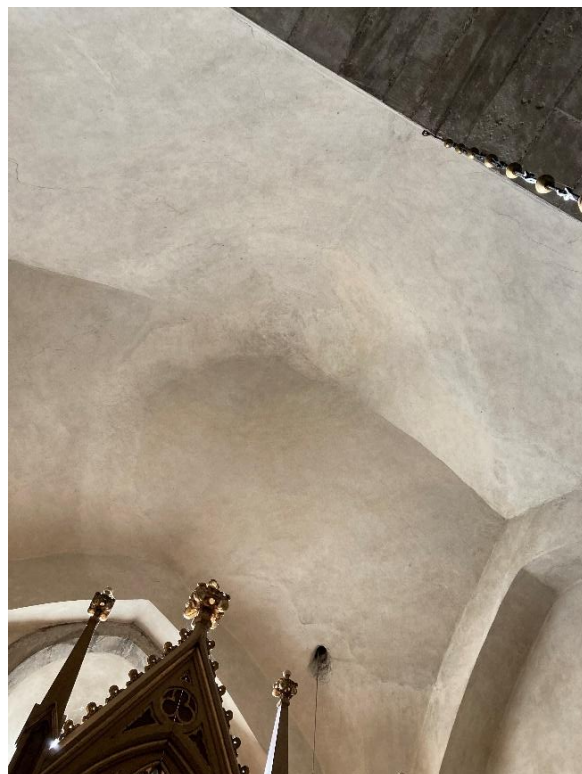
Ristningar på långhusets norra mur med ritningar till tornets gallerier. Foto JL 2023.



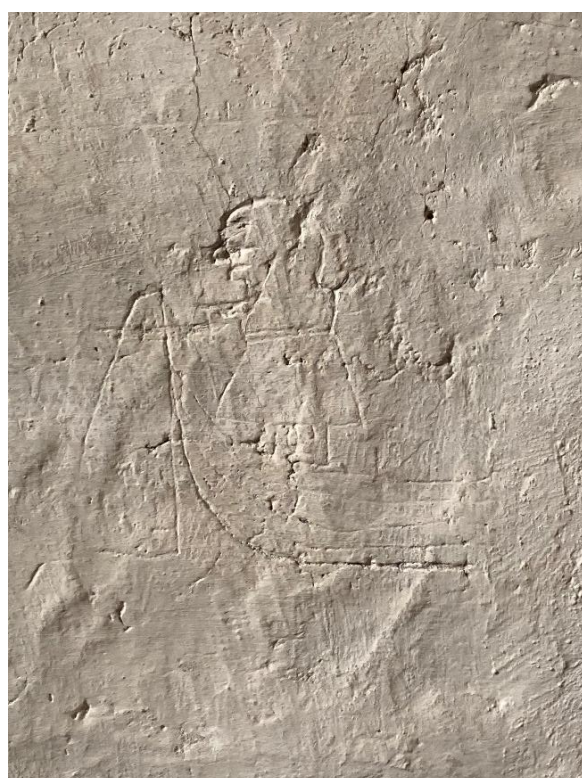
Ringkammaren och tornbågen mot sydväst.
Foto JL 2023.



Tornbågens södra och norra vederlag med granitförstärkning från 1878. Foto JL 2023.



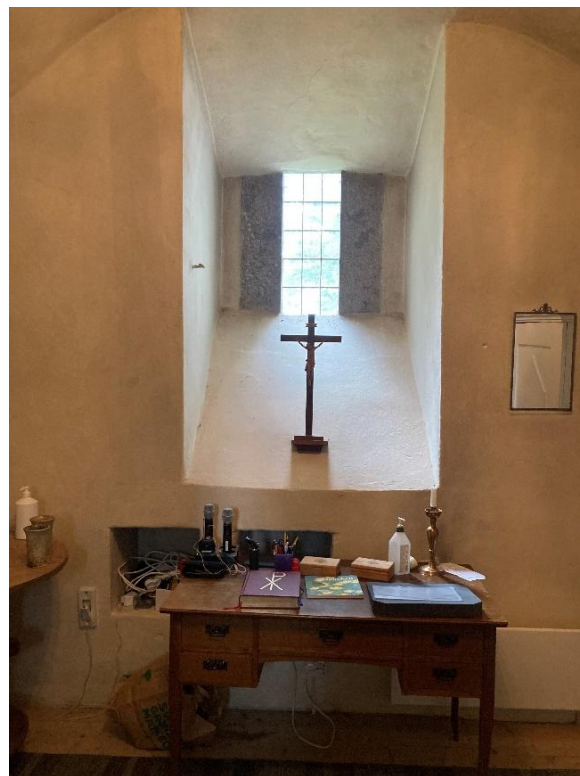
Ringkammarens sydvästra valvanfang samt valvet underifrån. Foto JL 2023.



Ringkammaren mot nordväst samt ristning på ringkammarens norra mur. Foto JL 2023.



Sakristians ingång från koret samt interiör av sakristian mot norr. Foto JL 2023.



Sakristians valv mot nordväst samt interiör av sakristian mot öster. Foto JL 2023.



Murtrappa i tornets södra mur sedd ovanifrån mot öster. I taket är infäst återanvända eller ej använda byggnadsdelar. Trappan, som ingår i tornets första byggnadsfas, uppvisar sprickor. Foto JL 2023.



Murtrappans övre del som högst upp övergår i en kort spiraltrappa. I trappans överbyggnad ingår ljusgluggar som ger ljus från södra galleriet. Foto JL 2023.



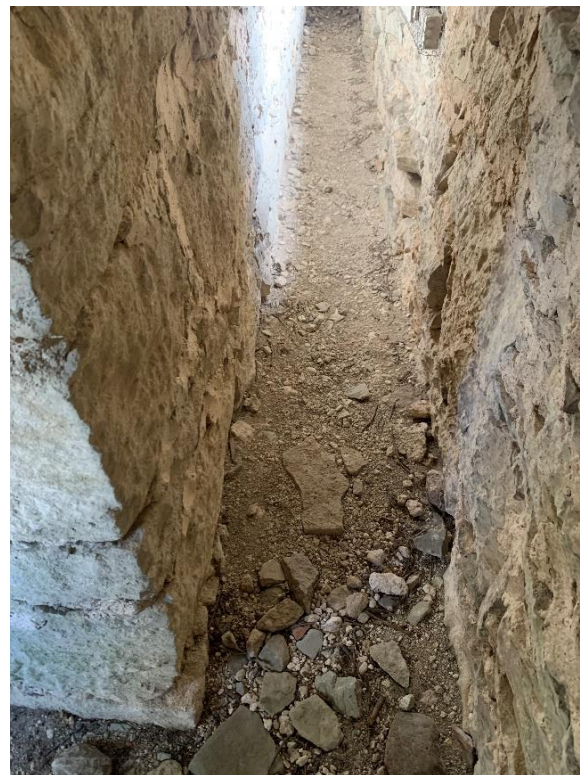
Tornets första övervåning med trappans mynning i sydvästra hörnet och i det nordöstra hörnet upplag av äldre huggstensdetaljer från långhusets sydportal och kapital från ljudgluggar, gipsförlagor från portaldetaljernas nyhuggning 1913-1915, samt vad som skulle kunna vara korgen till predikstolen. Foto JL 2023.



Tornets första övervåning mot nordöst med det av betong troligen 1913-1915 övermurade valvet samt utgång mot norr till gallerierna. Foto JL 2023.



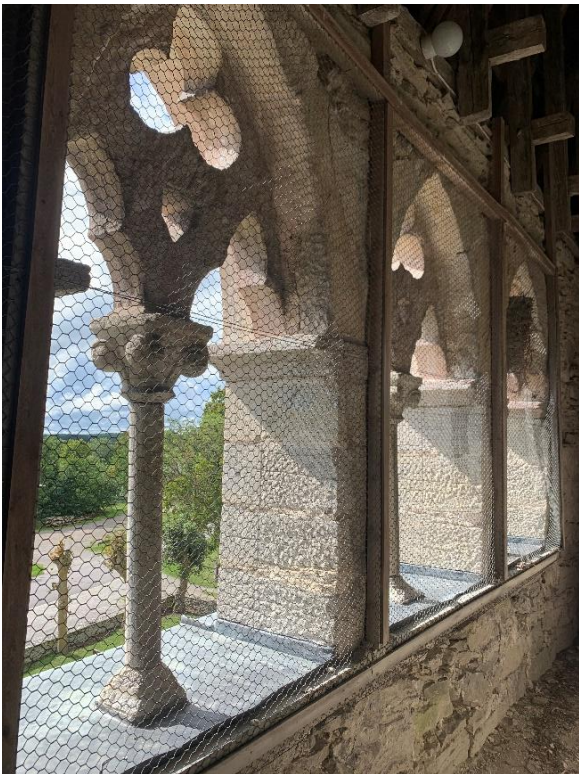
Utgång till gallerierna samt norra galleriet mot öster med murförstärkning från 1878. Foto JL 2023.



Galleriernas hörn i nordväst, sett uppåt med taket och nedåt visande golvet. Foto JL 2023.



Västra galleriet mot söder samt södra galleriets östra del. Foto JL 2023.



Södra galleriet mot väster med öppningarna och gången med trappans överbyggnad synlig och ljusglugg in till tornets första övervåning. Foto JL 2023.



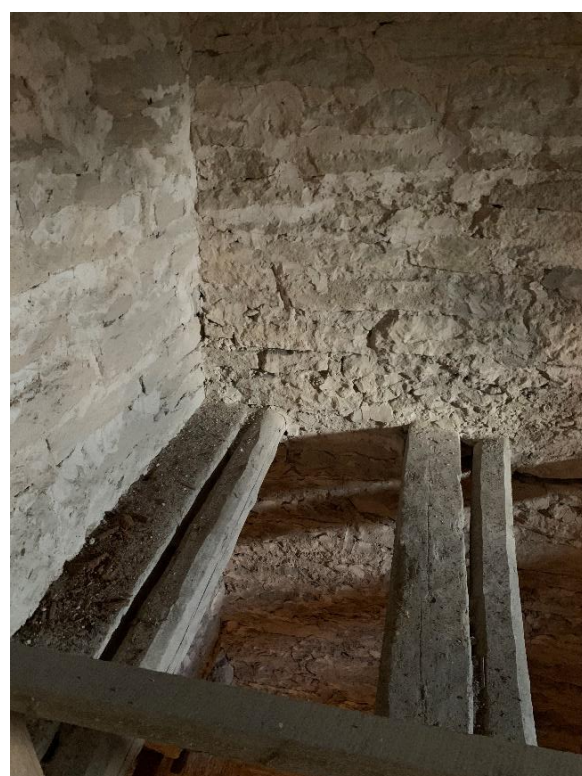
Tornets första övervåning mot öster med igensatt öppning till långhusvinden. Till höger detalj av igensättningen av öppningen samt dörr in till vinden. En bindbjälke under båge har en urskärning som kan vara från en tidigare vägg eller utgöra ett återanvänt virke från annan plats. Foto 2023.



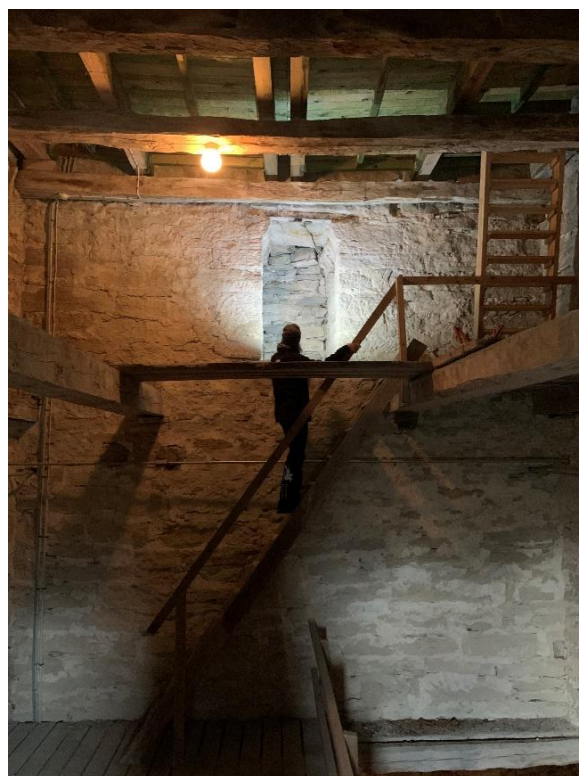
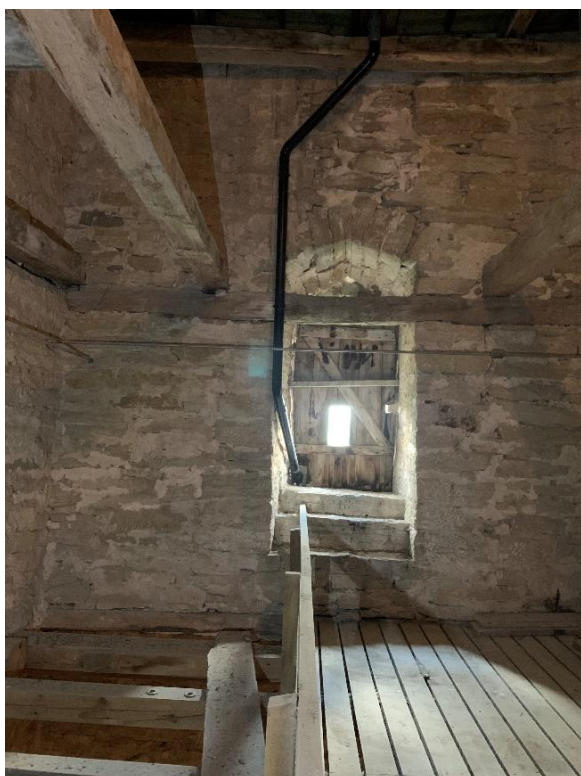
Den igensatta bågöppningens södra vederlag. Till höger första övervåningen sedd mot sydväst snett ovanifrån. Foto JL 2023.



Tornets första övervåning sedd mot nordväst samt snett uppåt. Foto JL 2023.



Tornets första övervånings övre del med bjälklag för tidigare golv sett underifrån mot sydväst och ovanifrån mot sydöst. Foto JL 2023.



Övre delen av tornets första övervåning mot väster med lastport och öster med igensatt öppning. Foto JL 2023.



Igensatt öppning i östra muren, troligen tidigare passage till kyrkvindens övre del, igensatt när yttertaken sänktes, troligen 1817-1819. Till höger bjälklag mot klockvåningen. Foto JL 2023.



Tornets andra övervåning, klockvåningen, mot öster och nordväst. Foto JL 2023.



Klockvåningen mot norr med klockupphängning och kimbningsstenar samt dess övre del mot väster. Foto JL 2023.



Tornets tredje övervåning med de övre ljudgluggarna. Foto JL 2023.



Den övre våningens ljudgluggar. Ovan till höger bjälklag över våningen. Nedan till höger kvarsittande formbräder i ljudgluggarna. Foto JL 2023.



Tornets översta våning mot sydöst samt den igensatta östra översta tidigare ljudgluggen. Foto JL 2023.



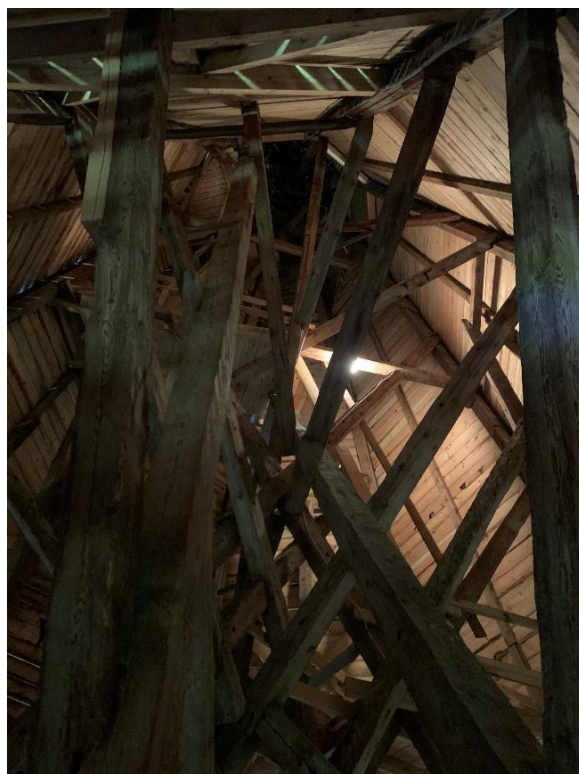
Den igensatta tidigare västra ljudgluggen samt den ommurade övre delen av tornets norra gavlröste. Foto JL 2023.



Inmurade delar i övre delen av tornets norra gavelröste från ljudgluggarnas masverk. Foto JL 2023.



Svickel på tornhuven sedd ovanifrån. Till höger del av tornspirans bärverk. Foto JL 2023.



Bärverk för tornhuvens övre del, lagd på de kapade gavlarnas krön. Till höger blick uppåt i tornhuv. Foto JL 2023.



Tornhuvens spets med spirstocken och dess inskrifter om att den byggdes av byggmästaren Hans Tellström från Stånga 1850. Foto JL 2023.



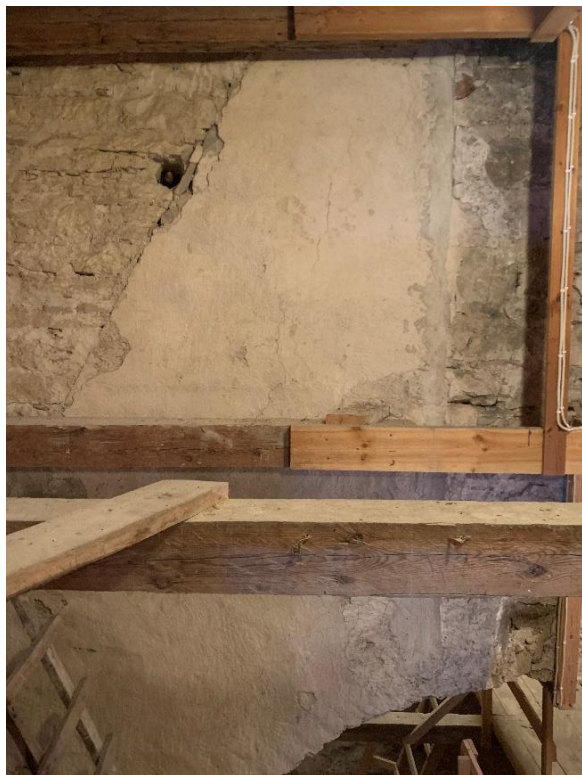
Tornhuvens inre sett ovanifrån. Foto ES 2023.



Ingång till kyrkvinden från tornet, sedd från långhusvinden. Till höger östra tornmuren med träväggen, troligen från 1800- eller 1900-talet av delvis återanvänt virke, och ovanför den stenar i den murade bågen mellan tornet och kyrkvinden. Foto JL 2023.



Långhusvinden sedd mot öster direkt ovanför valven samt ovanför bindbjälkarna. Foto JL 2023.



Triumfbågsmuren från väster med synliga spår av korets kringbyggda korgavel med delvis kvarsittande puts från korets byggnadstid under 1200-talets senare del. Till höger, spår av den 1913-1915 murade och 1998 bortbrutna skorstenen. Foto JL 2023.



Passage genom triumfbågsmuren från långhusvinden till korvinden sedd från sydväst. Till höger bågens norra bågänfang med långhusvalven delvis inhuggna i bågen. Foto JL 2023.



Passagen från långhusvinden till korvinden sedd från nordöst. Foto JL 2023.



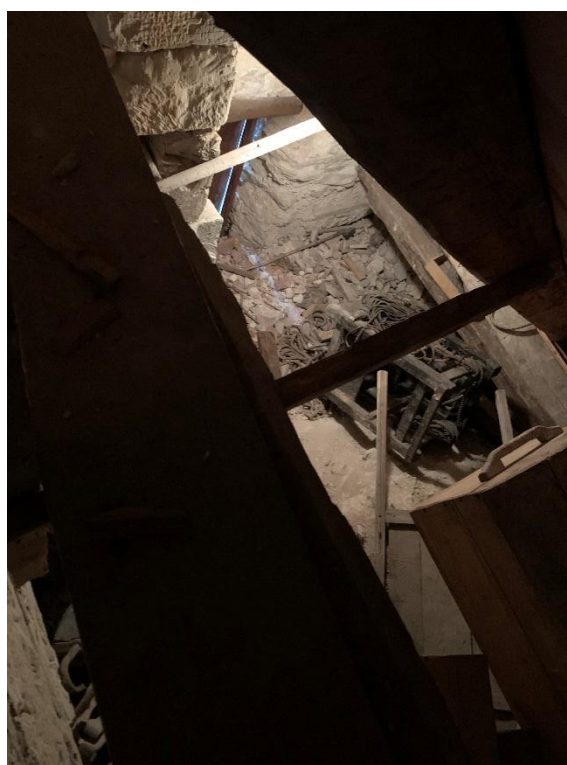
Triumfbågsmurens vindsöppning sedd från öster med norra vederlaget och den 1913-1915 inbyggda rökkanalen från kaminen. Till höger del av bågen med avtryck av skälbräder från byggnadstiden med olika träbehuggning. Den översta släta brädan möjligen från skorstensstockens byggnadstid på 1910-talet. Foto JL 2023.



Korvinden mot nordöst. Foto JL 2023.



Huggen sten i korets östra gavelmur, antingen återvänt äldre stenblock eller kasserad byggnadssten för koret. Till höger inskrift på tyska från 1800-talet (takstolens byggnadstid 1816-1817?) på en av korets takbjälkar: "Der Herr Jesus meiner Erlöser Erbarme dich über mich". Foto JL 2023.



Korets östra gavelröste. Till höger sakristievinden, sedd mot nordväst uppifrån korvinden. Foto JL 2023.

Fast inredning och inventarier

Det medeltida murade altaret från korets byggnadstid omkring 1300 har på baksidan inmurade block med figurreliefer från 1100-talets senare del, troligen från en plint under dopfunten. Altaruppsatsen från 1690 i sandsten med Karl XI:s monogram är tillverkad av Jacob Gertsson Smitt och målad 1694 samt åter av Johan Hernell 1732. Altarringen tillkom 1893 och den tidigare altarringens skärmar från 1683 med målningar från omkring 1700 troligen av Rasmus Bartsch är sedan 1913-1915 fästa som väggpanel. Ett sidoaltare i långhusets nordöstra hörn murades 1998 och pryds av en Mariaskulptur i trä utförd av Anna Vallin 2003. Murnischer finns i koret, dels ett troligen före detta sakramentsskåp i nordöst och dels en nisch med piscina i sydöst. På altarbordets baksida och i sakristian finns också murnischer.

Kyrkans enda bevarade medeltida träskulptur utgörs av den kalvariegrupp som sedan 1913-1915 står på en trabes i triumfbågen, bestående av ett krucifix från 1300-talets slut samt möjligen senare tillkomna Maria och Johannes. Den skilda bemålningen beror delvis på olika förvaringsplatser före 1913. Predikstolen består av en korg från 1595 som kompletterats med ljudtak ca 1660 samt trappa och dörr 1715-1716. Målningen av Johan Bartsch d.ä. 1664, ommålad 1728 av Johan Hernell. Före 1913-1915 var den underliggande bärande stocken inklädd i ett strutformat underrede, vars delar finns bevarade. Av bänkinredningen finns en korbänk från 1600-talets slut på korets södra sida samt en bänk i mittkvarterets första rad av 1600-talstyp med målningar troligen av Rasmus Bartsch och med förhöjda sidor utöver den övriga bänkinredningen. Denna har en enhetlig karaktär men är tillverkad under 1700-1800-talet samt förändrad 1913-1915. På för typiskt gotländskt vis, särskilt i kyrkor med mittkolonn, är inredningen uppdelad i tre kvarter med två mittgångar. Målningen av 1700-talskaraktär har kompletterats 1913-1915 och 1955. På platsen för en nu borttagen korbänk står en kororgel, byggd 1988 av Johannes Künkels orgelverkstad i Färjestaden, färgsatt och målad av Marianne Korsman-Ullman.

Ett votivskepp skänktes till kyrkan av Anton Thomsson 1870. Dopfunten från ca 1660 av sandsten målades 1664, troligen av Johan Bartsch d.ä. Cuppan till en äldre dopfunt från 1100-talets senare del finns bevarad på Statens historiska museum. Till denna har sannolikt hört delarna på altarets baksida samt en håll för avrinning i korgolvet och ett hål ovanför långhuskolonns västra sida som sannolikt härrör från en hiss bom för dopfuntslocket. Ett epitafium sitter på korets norra mur över kyrkoherde Peder Bengtsön Norby, målat troligen av Johan Bartsch d.ä. 1664. I ringkammaren är upprest en gravhäll från 1700-talet över kyrkoherde Petrus Jacobsson Bolin och länsman Claes Johannesson Lyth. En korkåpa från 1400-talets förra hälft är utställd i en monter i sakristian. Storklockan med en inskrift om att den göts 1345 i Hemse är Gotlands och en av Sveriges äldsta daterade klockor medan lillklockan från 1793 kommer från ett skepp, kanske efter en förlisning.



Murat altare från korets byggnadstid. Foto Bo-Göran Kristoffersson 2004-2008, Visby stift.



Nisch på altarets baksida. Foto JL 2023.



Inmurade stenar med figurer i relief på altarets baksida, troligen från en plint under dopfunten. Foto JL 2023. Till höger detalj av en av stenarna. Foto Bo-Göran Kristoffersson 2004-2008, Visby stift.



Altaruppsats av målad sandsten, tillverkad av Jacob Gertsson Smitt 1690, målad 1694 och ommålad 1732 av Johan Hernell. Foto JL 2023.



Altaruppsatsens krön och baksida. Foto Bo-Göran Kristoffersson 2004-2008, Visby stift respektive JL 2023.



Norra sidoaltaret, rekonstruerat 1998 och täckt av medeltida altarskiva. Foto 2023. Till höger Maria med Jesusbarnet på altaret. Träskulptur av Anna Vallin 2003. Foto Bo-Göran Kristoffersson 2004-2008, Visby stift.



Nisch i östra delen
av korets norra mur.
Foto JL 2023.



Nisch i östra delen av korets södra mur med piscina. Till höger närbild. Foto JL 2023.



Triumfkrucefiks med sörjande Maria och Johannes. Träskulptur från 1300-talets senare del på trabes. Krucefixet flyttat från triumfbågen 1838 till norra korväggen, sidoskulpturerna till vinden. Återuppsatta 1913-1915 då även trabes tillverkades. Foto JL 2023.



Detaljer av krucifixet och sidofigurerna. Foto JL 2023.



Krucifixets och sidofigurernas baksida sedd från koret. Foto Bo-Göran Kristoffersson 2004-2008, Visby stift. Till höger predikstolen. Foto JL 2023.





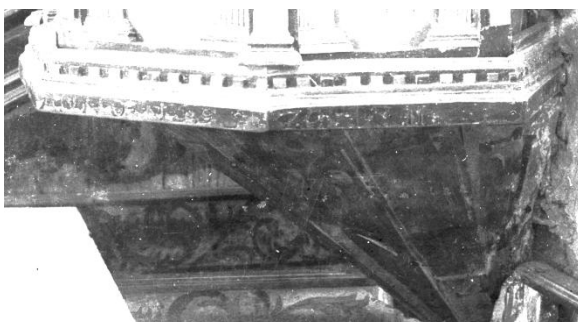
Predikstol med korg från 1595. Ljudtaket från ca 1660, målad av Johan Bartsch d.ä. 1664, kompletterad med trappa och dörr 1715-1716 samt åter målad 1728. Restaurerad 1913-1915. Foto JL 2023.

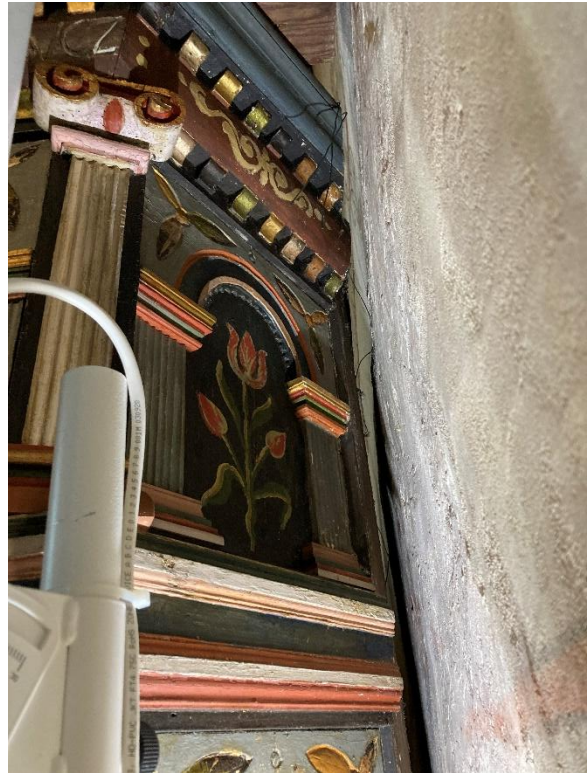
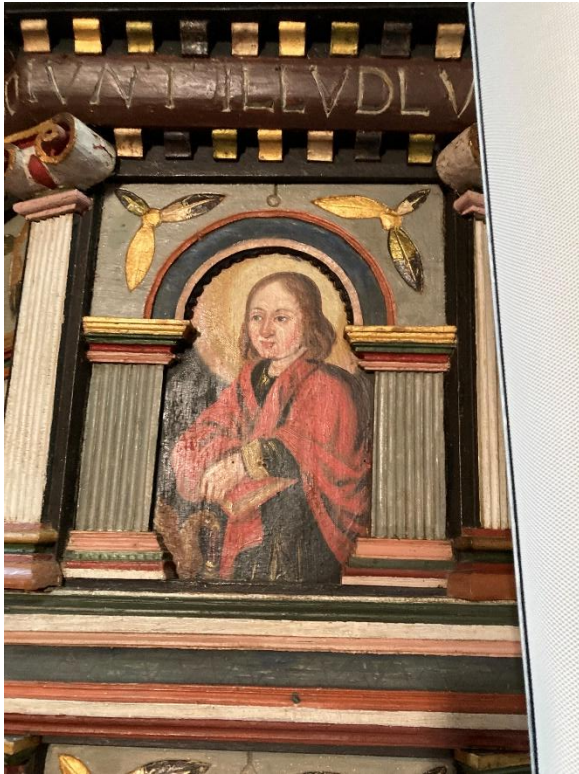


Predikstolskorgen från 1595. Foto JL 2023.



Konsolstock under korgen. Foto JL 2023. Före 1913-1915 inklädd till underrede enligt foto av Carl Wilhelm Pettersson 1913, ATA (detalj). Nedan ej identifierade trädelar, sannolikt från detta underrede. Foto Bo-Göran Kristoffersson 2004-2008, Visby stift.





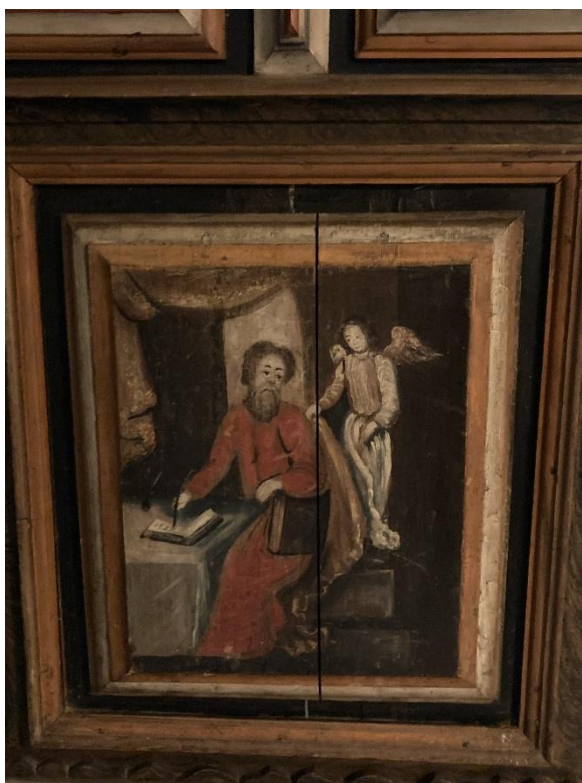
Detaljer av korgens målningar från 1664 och 1728. Foto JL 2023.



Predikstolens dörr och trappa. Foto JL 2023.



Korbänk från 1600-talets slut vid korets södra vägg. På nuvarande plats sedan 1913-1915. Foto JL 2023.



Detalj av korbänkens målningar och dess inre. Foto JL 2023.



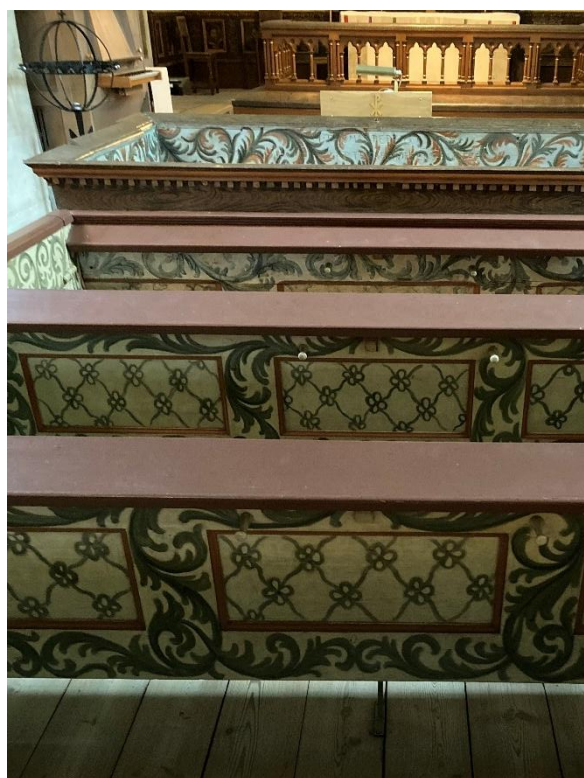
Den främsta bänken i mittkvarteret, tillverkad vid 1600-talets mitt. Foto JL 2023.



Mittkvarterets främsta bänk, tidigare skriftestol. Det inre med dubbla säten och inskrift från 1661 samt detalj av den målade dekoren. Foto JL 2023.



Bänkinredningen, tillverkad under 1700- och 1800-talet, förändrad 1913-1915. Foto JL 2023.



Bänkkvarterens inre med målning från 1700-talet, kompletterad 1913-1915 och 1955. Foto JL 2023.



Bänkinredning med målning, delvis kompletterad under 1900-talet. Foto JL 2023.



Kororgel, byggd 1988 av Johannes Künkels orgelverkstad AB, Färjestaden, färgsatt och målad av Marianne Korsman-Ullman. Till höger votivskepp skänkt av Anton Thomsson 1870. Foto JL 2023.



Dopfund av sandsten från 1600-talets mitt. Målad 1664 troligen av Johan Bartsch d.ä. Foto JL 2023.



Stenhäll, troligen plint från 1300-talet för dopfunt. Nu i korgolvet. Foto JL 2023.



Hål mot väster på ovensidan av långhuskolonnens kapitel. Troligen för en hissbom till ett dopfuntslock vilket kan visa att dopfunten varit placerad på kolonnens västra sida. Till höger samma kapitel före restaureringen 1913-1915 med något som möjligen är ett inmurat järnbeslag för bommens infästning. Foto JL 2023 respektive Louis Nilsson 1898, Gotlands Museums arkiv (detalj).



Epitafium över kyrkoherde Peder Bengtsön Norby med familj, troligen målat av Johan Bartsch d.ä. 1664. Foto JL 2023.



Gravhäll från 1700-talet över kyrkoherde Petrus Jacobsson Bolin och länsman Claes Johannesson Lyth, uppställd i ringkammaren. Foto JL 2023.



Storklockan, enligt inskrift gjuten 1345 i Hemse. Gotlands äldsta daterade kyrkklocka. Foto JL 2023.



Detalj av storklockan med del av inskriften. Foto JL 2023.



Lillklockan, gjuten i Göteborg 1793 som skeppsklocka men tidigt placerad i kyrkan, kanske efter en förlisning vid kusten. Till höger kimbningsstenar ovanför klockorna.



Korkåpa från 1400-talets förra del. Foto Rebecka Svensson 2008, Visby stift.



Dopfuntscuppa från 1100-talets mitt, nu på Statens historiska museum. Foto Lennart Karlsson 1995, Medeltidens bildvärld.

Restaureringar

De senaste restaureringarna

Utöver förändringar i kyrkans västra del 1878 i samband med tornets förstärkning, magasinets utrymmande och läktarbygget verkar kyrkorummet inte genomgått större förändringar under 1800-talet. På 1890-talet tillkom två nya dragstag över långhuset och ett nytt altarskrank. En större och omfattande restaurering genomfördes 1913-1915 under ledning av byggmästaren Nils Pettersson. I det yttre skedde flera kompletteringar av bortfallna och förändrade delar i ljudgluggarna, fönstren och portalerna. I det inre revs läktaren, orgelns ställdes upp i ringkammaren som nu fick en mer ordnad inredning. Glasmålningarna i korets fönster kompletterades. En panel av äldre inredning sattes upp längs korväggen. Kalkmålningar togs fram på väggar och valv i koret och långhuset. Bänkinredningen förändrades till viss del och inredningens målningar konserverades och kompletterades. Värmekamin infördes. En ny restaurering ägde rum under ledning av arkitekt Eiler Græbe 1954-1955. Huvudsakligen omfattade den rengöring och konservering av ytskikt utvändigt och invändigt med Erik Olsson, Sanda, samt att elvärmesystem infördes.

År 1985 monterades dragstag uppe i tornet. Vid en restaurering 1998 efter förslag av arkitekt Jan Utas lades yttertaken om och fasaderna fick spritputs. Skorstenen och rökkanalen revs. Ny värmeanläggning infördes. Ytskikt och inventarier rengjordes och konserverades. Ett sidoaltare rekonstruerades i långhusets nordöstra hörn. År 2001 tillkom en skärmvägg på orgelns sidor för att skapa förvaringsrum. En yttre restaurering av yttertak och fasader ägde rum 2019.



Interiör mot väster. Foto Oscar Keen 1885. Efter Alfred Heales: The Churches of Gottland (other than those of Visby), London 1888 (ViLa).



Bänkinredningen, detalj av föregående.



Interiör mot öster. Foto omkring 1900, ATA.



Interiör mot nordöst. Foto omkring 1900, ATA.



Östfönstrens glasmålningar före 1913. Detalj av föregående.



Kolonnbasen före 1913. Foto Johnny Roosval omkring 1910, ATA. Till höger interiör mot öster från läktaren. Foto Carl R. af Ugglas 1907-1912, ATA.



Bänkinredningen sedd från läktaren i väster före 1913. Detalj av föregående.



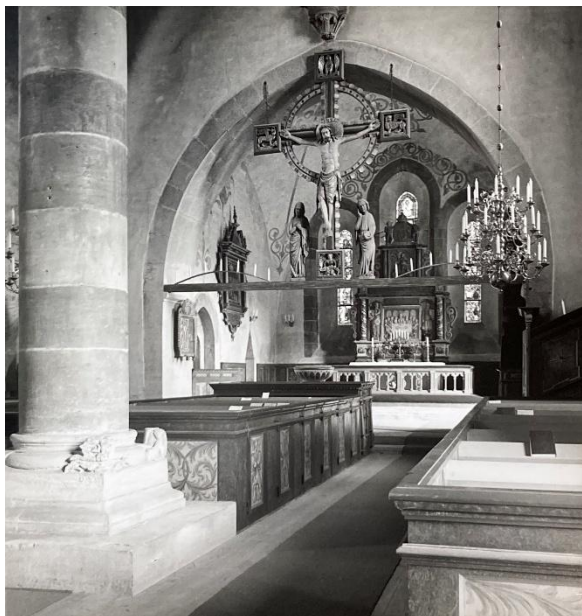
Ovan inblickar i kyrkorummet före restaureringen 1913-1915. Förstorade detaljer av foton av kyrkans portaler av Olof Sörling 1889, ATA. Till vänster långhusets västra del genom långhusportalen med skadat måleri på bänkdörrarna. Till höger ringkammaren under läktaren genom tornportalen. Rummet som till 1868 rymde sädesbingar tycks ha saknat fast inredning. Nedan till vänster interiör av koret mot öster efter restaureringen 1913-1915. Foto Einar Erici 1915, ATA.



Interiör mot öster efter restaureringen 1913-1915. Foto Einar Erici 1915, ATA.



Interiör mot öster troligen omkring 1940. Foto Iwar Anderson, ATA.



Interiör mot öster och väster. Foto Gösta Lundquist 1939, Gotlands Museums arkiv.



Interiör mot öster efter restaureringen 1954-1955, troligen på 1960-talet. Foto Hans Hemlin. Efter vykort, Gotlands Museums arkiv.

Arkeologi

De gotländska kyrkorna erbjuder ett stort mått av arkeologiskt intressanta spår. Det gäller både marken som kyrkan står på och kyrkogården samt ibland även de närmaste omgivningarna. Kyrkorna byggdes ofta på redan etablerade platser och under de nära tusen år en kyrka stått på samma plats har det avsatt lämningar, som kanske inte är lika märkbara som den stående kyrkan men som är värda att uppmärksammas som viktiga kunskapskällor. Det är till exempel spår av tidigare kyrkobyggnader, bevarade trä- eller stenkistor, bildstensfragment, gravklot och gravstenar, men även runristningar och lösa föremål. I föreliggande avsnitt fokuseras på anläggningar under mark och golv. De artefakter som är med i rapporten är sådana som representerar något som kan peka på att det finns okända fornlämningar. I det här fallet är det företrädesvis vikingatida föremål som kan tyda på att det finns gravar kvar från det tidigaste kyrkoskedet.

På den norra sidan av kyrkorna ligger många av de äldsta kristna gravar som vi känner till. Här begravdes framför allt kvinnor under kyrkans tidiga existens i enlighet med ett könssegregerat gravskick. Redan under 1200-talet upphörde i flera fall bruket att använda norra sidan av kyrkogården som begravningsplats. Bruket återupptogs först under 1800- och 1900-talen. När den började användas för begravingar igen påträffades gamla gravar, inte sällan gravar från vikingatiden och den äldsta kristna tiden på Gotland. Ofta hade gravläggningen skett i kläder med spännen och utsmyckningar som hör vikingatidens sista del till. Fynden är mycket intressanta men tyvärr inte så utförligt beforskade som man kan föreställa sig. Det rör sig om föremålsfynd av vikingatida karaktär, av personlig art och som tillhört klädedräkten och med denna fått följa med i graven. Vanliga föremål är pärlor, knivar, kammar och olika typer av smycken relaterade till klädedräkten (Thunmark-Nylén 1995).

Under kyrkornas golv ligger ofta gamla gravar med bevarade trä- eller stenkistor. Något som också noterats särskilt är spår efter äldre kyrkor, träkyrkor i form av syllar, stavkonstruktioner eller sekundäranvända plankor och spår efter stenkyrkor i form av murverksrester under mark och golv. Dock har inte sekundärt inmurade detaljer i den nuvarande kyrkan som fasadstenar eller friser tagits upp i avsnittet om arkeologi, liksom inte heller ännu stående murverk som ingått i en äldre anläggning.

I putsen på kyrkornas väggar påträffas ibland medeltida inskrifter och putsristningar. Ofta har inskrifterna runor, vilket är av stort intresse för kunskapen om runor, eller innehåller graffiti i form av tecknade figurer. Av någon anledning har run- och bildstenar från äldre tider tagits till kyrkan för att införlivas i byggnaden. I kyrkornas byggstenar finns också stenhuggarmärken och med hjälp av dem kan man få en uppfattning om delaktigheten i kyrkobyggena.

Kyrkornas vindar och övervåningarna i tornen har genom tiderna använts som förvaring, även om kulturhistoriskt värdefulla föremål i regel tagits om hand och nu förvaras på annan plats. De lager som bildats på valvens ojämna ovansidor kan dock innehålla lösa delar till inventarier som tidigare förvarats där eller spår av tidigare reparationer på kyrkobyggnaden. De kan innehålla rester av vardagliga föremål som berättar om hur vinden och tornen har använts eller personliga saker som burits upp i hopp om få ett skydd i kyrkans hägn. Äldre stegar, klockrep, redskap från hur taken tjarats förekommer också. Kyrkogårdsmurar, såväl de medeltida som de yngre kan innehålla byggmaterial som per definition är fornlämning eller fornfynd, som till exempel stenar med ristningar.

I texten förekommer ett särskiljande av fornlämningar och övriga kulturhistoriska lämningar. Med *fornlämning* avses lämningar som enligt Riksantikvarieämbetets bedömning uppfyller fornlämningsrekvisiten (villkor baserade på Kulturmiljölagens 2 kap.), och vars lämningar huvudsakligen kan antas ha tillkommit före 1850. Med *övrig kulturhistorisk lämning* menas de typer av lämningar som enligt Riksantikvarieämbetets bedömning uppfyller fornlämningsrekvisiten, och vars lämningar huvudsakligen kan antas ha tillkommit 1850 eller senare samt de typer av lämningar som enligt Riksantikvarieämbetets bedömning inte uppfyller fornlämningsrekvisiten. Rörande registren är det dock viktigt att peka på några källkritiska problem. Fornsök och Fornreg, de digitala registren för information om fornlämningar, är användbara källor för information om kyrkomiljöer. Men de utgör i sig ett källkritiskt problem då 10 000-tals lämningar vid digitalisering har kommit att registreras på felaktig nuvarande belägenhet eller fyndplats. Ofta är uppgifterna korrekta men när flera fornlämningar påträffats intill varandra, som till exempel stenkistor på kyrkogården, är det svårt att veta om en borttagen kista i ett dokument är densamma som en som i tidigare upprättade beskrivningar anges ligga kvar på fyndplatsen.

Kyrkogården

I Riksantikvarieämbetets Fornreg står följande beskrivning. ”N-V om kyrkan på kyrkogården är(?): Gravar, hållkistor under flat mark. Enligt Wennersten 1905 påträffade vid gravgrävning ’bakom kyrkan’¹. Någon rapport eller ytterligare uppgifter om dessa gravar har inte hittats i arkiven.

Värdering

Allmänt

Alla kyrkor bidrar till att materialisera bilden av det heliga. Invändigt utgör de en ram för mötet mellan människan och det livsavgörande på ett sätt som andra rum inte gör. Till det yttre markerar de sin belägenhet i landskapet, men tar också det yttre rummet i anspråk och utgör en påminnelse om värden som ligger vid sidan om vardagen. Genom historien har betoningen legat på olika delar och egenskaper i kyrkan. Samtidigt finns det många likheter mellan skilda kyrkor, särskilt för dem som ingår i samma kyrkliga tradition. Stor omsorg har sedan det kristna kyrkobyggandets äldsta tid ägnats konsten och arkitekturen. I kombination med att många kyrkor också är gamla hör de till våra viktigaste kulturmiljöer.

Kyrkorna på Gotland utgör en del av den världsöverspännande kristna kyrkans byggnader, en del av kyrkorna i Sverige och en del av kyrkobyggandet på Gotland. Gotlands kyrkobyggande är relativt homogent. Byggnadsdetaljers utformning och tillvägagångssätt vid kyrkornas planering återkommer mellan olika socknars kyrkor, men kan sedan skilja sig från principer som använts i andra landsändar. Exempel på det är att de äldsta gotländska stenkirkorna följde samma modell av kyrka med långhus, kor och absid, som var allmän i de nordiska länderna. I nästa skede kom dock kyrkorna att förnyas på 1200- och 1300-talet på ett för Gotland karakteristiskt, men i övriga Sverige okänt sätt. Under 1200-talets slut och 1300-talet byggdes kyrktorn på Gotland, vilket sällan hände vid kyrkorna på fastlandet. Den gotländska kalkstenen möjliggjorde valvslagning och byggnadsskulptur utan motstycke i resten av Sverige till vare sig mängd eller konstnärlig kvalitet. Under 1400-talet byggdes kyrkor om- och till i Mellansverige och försågs med heltäckande

¹ L1975:1274 (Rone 297)

kalkmålningar, något som inte hade någon motsvarighet på Gotland. Under 1800-talet förnyades tusentals kyrkor i södra och västra Sverige genom att en äldre revs och ersattes av en ny och större, eller byggdes om genomgripande. Detta berörde endast någon enstaka av de gotländska kyrkorna. Sammantaget har detta gjort att de gotländska kyrkorna representerar ett medeltida byggande under en tid då inte så mycket byggdes i övriga Sverige. Men utmärkande är dessutom att på Gotland finns dessa medeltida byggnader ofta kvar, relativt oberörda av senare förändringar och ännu i bruk.

Härigenom utgör varje kyrka ett omistligt exempel på medeltida kulturmiljö inte bara ur ett lokalt gotländskt perspektiv utan även ur ett riksperspektiv. Eftersom inte heller Centraleuropa efter krigstider och andra perioder av förändringar till så hög grad har kvar större uppsättningar av medeltida sockenkyrkor och framför allt medeltida träskulptur har de gotländska kyrkorna därigenom ett internationellt intresse. De formades i hög grad under inflytande av byggmästare från västra Tyskland, från Westfalen och området kring Köln, vilket ytterligare ger dem en internationell betydelse, liksom att det tidiga kyrkobygandet uppvisar stilpåverkan från östra Europa. Sedan 1800-talets slut har kyrkorna på Gotland kommit att uppmärksammas av arkitekter och konstnärer och har fått stå förebild för kyrkor på fastlandet, vilket gör att kyrkor från 1800- och 1900-talet med gotländskt inspirerade motiv återfinns i Skåne, Västergötland, Stockholm och på andra platser.

De gotländska kyrkorna har vissa särdrag i formen, men de intar också en särskild ställning i bygden. Över hela Sverige har, liksom i många andra länder, kyrkan utgjort en central och samlande punkt, även om de mera sällan legat mitt i en by, så som de gör i en del andra delar av Europa. Men på Gotland har kyrkans roll som samlande byggnad levt kvar bättre än på en del håll. Denna uppfattning är stark även i resten av Sverige, men bebyggelseförskjutningar till följd av nya järnvägssamhällen och bruksorter, en mer polariserad sockensammansättning, större avstånd mellan kyrkorna och att de inte har haft torn kan ha bidragit till det. Medan kyrkorna på Gotland genom sina torn och tätare avstånd samt en viss skepsis till förändringar har behållit sin plats i en sockenmedvetenhet, som även i sig är ovanligt stark på Gotland.

För de gotländska kyrkornas kulturhistoriska värde och särställning gäller åtskilliga gemensamma saker. Kyrkorna är närmare hundra och Gotland utgör som Visby stift det stift som har nästan uteslutande medeltida kyrkor, därtill tillkomna och ombyggda före mitten av 1300-talet. Eftersom de så tydligt har parallella tillkomsthistoriker utgör varje kyrka en omistlig del i ett pussel av olika byggnadsetapper. Byggnaderna är utsmyckade av skulpterade portalomfattningar, kalkmålningar och skulpturer. Glasmålningarna saknar till omfattning motstycke i resten av norra Europa. 93 procent av bevarade medeltida glasmålningar med figurscener i Sverige kommer från Gotland (i kyrkorna eller på museer). Flera medeltida möbler, mest bänkar, finns också i kyrkorna. Föremålen visar hur kyrkorna användes under medeltiden och kan bidra till att ge en autentisk upplevelse av medeltida miljöer. Inte minst gäller detta kyrkornas vind och särskilt tornets övervåning, där rummet i hög grad präglas av murade dörr- och fönsteröppningar som skapar en autentisk ljussättning. Virket och murbruket kan visa upp spår från hur själva byggnadsarbetet gick till och kan avspela hur kyrkan i äldre tid drabbats av eldsvåda.

Föremålen i kyrkorna är inte bara medeltida. Gotland har även en hög andel av bevarade bänkinredningar från 1600-talet av ett slag som på svenska fastlandet ersattes av ny inredning i slutet av 1800-talet. Från 1700-talet finns bevarat ett rikt måleri, inte minst målningar på bänkinredningen. De gotländska dopfuntarna utgör ett särskilt kapitel, där de mest framträdande

utgörs av de tidigmedeltida sandstensfuntarna, som fick ett nytt uppsving på 1600-talet. Södra Gotlands stenhuggerier producerade sedan altarpuppsatser i sandsten av ett slag som inte är vanligt utanför Gotland. Genom det sena 1800-talets och 1900-talets kyrkorestaureringar, ofta av framträdande stockholmsarkitekter, kan man följa förändringar i synen på öns kyrkor.

Kyrkornas lägen visar på centrala platser i bygden, placerade vid en tidigare korsväg med, om inte förhistoriska så åtminstone medeltida ursprung. De avspeglar det höga välstånd från medeltidens omfattande handel som rådde när de kom till och illustrerar något av den komplicerade kyrkohistorien. Av stor betydelse är kyrkogårdarna runt kyrkorna som är omvårdade och används. Många av dem har en intakt medeltida utsträckning. Andra visar kyrkogårdens utveckling under 1800-talet och hur folkmängden ökat. Trädrader och gravtyper illustrerar hur nya delar har tagits i bruk under 1800- och 1900-talet.

Anmärkningsvärt är att kyrkorna ännu används för sitt ursprungliga syfte. För Gotlands del har det kunnat ske utan större ombyggnader av kyrkorna, trots förändringar i befolkningsstorlek. Nästan alla är i bruk (de som är öde har varit det sedan minst 400 år) och används, om än med olika intervall. Öns kyrkor har genom sin ålder, kvalitet och i sammanhanget starka karaktär en identitetsskapande roll. I de många, ofta små, socknarna finns en särskild känsla, där kyrkorna intar rollen av kraftfulla symboler för hemsöcknen. Hur klockorna har ringts avspeglar skillnader mellan kyrkorna och än idag finns kimningsstenar beredda i klockvåningen för det ringningssätt med små stenar som endast finns på Gotland och de skånska landskapen. Kyrkorna har både en starkt lokal förankring och utgör samtidigt punkter i ett världsomspännande nätverk som förbinder länder och kontinenter genom religion, arkitektur, konst, musik över århundraden.

Sedan ett drygt sekel har kyrkorna på ön varit en turistmagnet. De är öppna sommartid, på ett annat sätt än på det svenska fastlandet, och brukar vara välbesökta.

Bruksvärden

Följande bygger på de 349 svar från besökare som inkom via de enkäter som sommaren ställdes 2019 i 16 kyrkor i Romaklostets och Klinte pastorat. Av dessa 349 personerna besökte 52 % kyrkan för första gången.

De som räknas in som återkommande besökare har angivit att de besöker kyrkan ofta, ibland eller sällan/någon gång per år. Genomgående är gravskötsel, besök av anhörigs grav samt delta i gudstjänst och andakt de främsta anledningarna till besök. Av de barnfamiljer som bor i socknarna kan man utläsa andra motiv till återkommande besök en förälder skriver såhär ”Vi bor nära kyrkan. Ibland går vi hit och letar Pokémon och övar vår minsta att läsa, precis som vår äldsta son gjorde när han lärde sig läsa”. Konserter anges också som en stor anledning till besöket. För dessa besökare står kyrkan för hembygd, barndom, en knutpunkt, trygghet samt en plats för slakten genom århundraden. De uttrycker en stor glädje och stolthet över sina kyrkor och betonar hur viktig den är för sockens identitet, historia och sammanhang samt för individens släkthistoria.

Förstagångsbesökarna kan majoriteten kopplas till turism, många anger att de hade som mål att besöka minst en kyrka på ön under sin semester eller att besöka många/samtliga av öns kyrkor. Benämningen kyrksafari var en återkommande anledning. Några av dessa förstagångsbesökare uppskattar kyrkorna som en stillsam plats att komma till för att få lite lugn och ro, medan andra

ser kyrkan som ett värdefullt nationellt kulturarv och historiedokument. Intresse för konst, kultur, arkitektur och historia beskrivs återkommande som en av anledningarna till besöket.

Generellt sätt var besökarna mycket nöjda med tillgängligheten (74%). Många påpekade att det är trevligt att kyrkan är upplåst så att man får möjlighet att komma in samt är glada att se att kyrkorna och kyrkogårdarna är så välskötta. De som inte var nöjda med tillgängligheten påpekade oftast för dålig belysning i kyrkan, nedsatt framkomlighet med rullstol och dylikt i grusgångar samt vid trösklar, svårighet att öppna eller stänga porten.

När det gäller information var det många som saknade informationsbroschyrer att titta i på plats samt att kunna köpa med sig hem. Där det fanns information efterfrågades mer lättläst text och mer bilder. Genomgående önskades även information på engelska samt ibland även tyska. Flera kommenterade att de sökte mer information på nätet eller i turist-appar samt kompletterade med information från böcker, exempelvis Änglar & Drakar.

Kyrkobyggnaden

Rone kyrkas mest utmärkande kännetecken kopplas till dess höga och väl synliga torn. Till dess karaktäristiska form hör också tornets något stympade skick samt de på 1800-talet sänkta taken som genom kontrasten framhäver tornets resning. Kyrkan utgör också en av de få på Gotland som framträder i fullbordat skick, det vill säga att kor, långhus och torn har tillkommit i en följd efter varandra och som därtill alla präglas av ett gotiskt formspråk med vimpergförsedda sydportaler och rikt utstyrda ljudgluggar och gallerier, om än delvis resultatet av välgrundade rekonstruktioner från 1910-talet.

I det inre utmärks kyrkorummet av sin samlade uppdelning i tre rumsformer, där koret och ringkammaren avgränsas av likformiga bågar på var sida om långhuset med den mitt i kyrkorummet ställda kolonnen, som bidrar till att även ge kyrkorummet en tydlig gotisk resning. Rummet präglas av ett visst ljusdunkel som är karaktäristiskt för det tidiga 1900-talets restaureringar. Valvens ornamentala målningar är av stor betydelse för rumsupplevelsen liksom korfönstrens glasmålningar och bänkinredningens målade dekor. Några av glasmålningrutorna hör till Gotlands anmärkningsvärda skatt av medeltida glasmåleri. Kalvariegruppen har ett stort kulturhistoriskt värde som bevarad medeltida träskulptur och predikstolskorgen som en av öns få predikstolar från 1500-talet. Ristningarna på långhusets norra mur med ritningar som går att koppla till tornets gallerier är av stort värde som dokument i form av medeltida byggnadsritningar. Sakristian med sin ovanliga portal utgör ett särfall på Gotland, liksom sakristian i sig som den sydligaste av öns vidbyggda medeltida sakristior. Värdefulla medeltida inventarier utgör storklockan, som är öns äldsta daterade och vars tillkomst också kan kopplas till tornets tillkomst, samt kyrkans korkåpa från 1400-talet. Huggstensornamentiken i kolonnens baser och kapitäl, konsoler samt portalernas omfattningar är av stort värde, även långhusportalens nyhuggna kapitäl, vars utformning går att följa genom bevarade förlagor och modeller i tornet.

Även ytterligare enskildheter är ovanliga eller intressanta på andra sätt. Korets ovanliga rundfönster, de inmurade skulpterade stenblocken på altarets baksida, hällen i golvet med avrinningsanordning. Tornets många och höga övervåningar utgör viktiga välbevarade medeltida rum och är liksom kyrkvinden med valvens ovansida uttrycksfulla rumsmiljöer. Gallerigångar, lastporten samt passagen mellan långhus- och korvindarna med långhusvalvens anslutning utgör

också intressanta rumsliga enskildheter som väcker frågor kring hur de kom till och vad som varit deras avsikt.

Kyrkogården

Rone kyrkogård tillhör Gotlands större kyrkogårdar efter flera utvidgningar. Det reflekterar ett kontinuerligt växande behov av gravplatser i samband med sockens expansion och befolkningsökning.

Kyrkogården är en välbevarad miljö men med tydliga tecken från senare förändringar. Utvidgningarna har skapat en avläsbar anläggning som visar på förändringar inom gravskick och kyrkogårdsarkitektur. Det visar ett gravskick från påkostade och monumentala gravvårdar till mera blygsamt och enhetligt gestaltade gravvårdar.

Norr och öster om kyrkan växer ett par mycket gamla träd. Troligen visar de gränsdragningen för den äldre kyrkogården.

De yngre delarna i norr och öster är tidstypiskt utformade för 1900-talet med kvarter avgränsade av häckar.

Kyrkogården omges av kalkstensmurar och en enhetlig trädkrans med träd. Det bidrar till en rofylld lummighet och en rumslighet.

Kyrkogården har fem ingångar, varav fyra har samma utformning med konstmässigt smidda järngrindar mellan murade stolpar med pyramidformade överliggare krönte av klot.

Gångsystemen utgörs av ett fåtal gångar vilket är ett ålderdomligt drag.

Kyrkogården speglar människors liv och samhällets förändringar, traditioner och ideal. Eftersom kyrkogården har en lång kontinuitet finns ett antal äldre gravvårdar med innehållsrika inskriptioner som berättar om de människor som är knutna till Rone socken.

Gravarna omger kyrkan i alla väderstreck. 16 av gravvårdarna på kyrkogården anges som kulturhistoriskt värdefulla/intressanta i kyrkogårdsinventeringen 1996. Vid en uppföljande inventering 2017 utpekades 38 gravvårdar som kulturhistoriskt värdefulla.

Naturvärden

Träden, och buskagen är värdefulla miljöer för kryptogamer och insekter och som boplatser för fåglar. Det gäller även murar som inte är putsade. En stor del av den biologiska mångfalden är knuten till gamla träd och idag utgör kyrkogårdarna en av de viktigaste miljöerna för bevarandet av hotade växt- och djurarter.

Vid Rone kyrkogård finns inte några speciellt värdefulla träd utpekade av Länsstyrelsen. Man bör uppdatera om det finns några rödlistade arter genom kontakt med Länsstyrelsen. Vi rekommenderar att man använder Riksantikvarieämbetets metod *Fria och Fälla (2014)* vid förändringar av trädplanteringar som kan påverka murar och gravvårdar.

Händelselista Rone kyrka

ÅR	BYGGNADSDEL ETC.:	REF.
s. 1100-tal	Dopfunt av Hegwaldr "Postuma verkstad" (nu på SHM).	SvK
1200-tal	Romanska kyrka på platsen, numera försvunnen.	GK
1236	Årtal enligt Taxuslistan.	SvK
o. 1250	Glasmålningar, numera i de Ö korfönstren.	GK
o. 1300	Koret, sakristian, långhuset och tornets nedre delar byggdes. Muralmålningar i valven (GKM anger 1250-60).	SvK, GK, GKM
1345	Storklockan göts (Gotlands äldsta daterade).	GKR, SvK
o. 1350	Tornets övre delar byggdes av "Egypticus-verkstad".	SvK, GK
o. 1400	Kalvariegrupp av trä (SvK anger i slutet av 1300-talet samt att bifigurerna är senare tillkomna).	GK, SvK
1430	Gravhäll.	SvK
o. 1450	Muralmålningar i långhuset av "Passionsmästaren".	GK, GKM
1400-tal	Korkåpa, vars tyg är vävt i Nord-Italien.	SvK
	Gravhäll över Boter.	SvK
t. 1500-tal	Dopfat av mässing.	SvK
1594	Brudsäte omtalas.	SvK
1595	Predikstol.	GK, SvK
Medeltida(?)	Kollekttavlor, 2 st.	SvK
1620	Hugget årtal på långhusets kolonn.	Inskr.
o. 1650	Dopfunt av sandsten.	SvK
1656	Gravhäll.	SvK
1661	Främre bänken i långhusets mittkvarter tillkom.	SvK
1664	Predikstolen kompletterades (hade säkert nyligen försetts med en baldakin; SvK) och målades (Johan Bartsch d.ä.).	GK, GKS, SvK
	Dopfunten målades.	SvK
	Epitafium över H. Peder Bentzön, målades troligen av Johan Bartsch d.ä.	SvK
1676	Åsknedslag i tornet, varvid tornhuvuven skadades svårt.	SvK
1677	Skriftestol.	SvK
1678	Tornreparation, de översta röstegluggarna stympades och murades igen.	SvK
1681	Timstock anskaffades till kyrkogården, en fattigstock lagades (dock inte den nuvarande).	SvK
1682	Faltaken lades om.	SvK

ÅR	BYGGNADSDEL ETC.:	REF.
1683-85	Altarskrank, utgör numera väggpanel i koret	SvK
1687	Glasmästaren fick betalt för reparation av kyrkans fönster.	SvK
1694	Altaruppsats av sandsten, förfärdigades 1690 av Jesper stenhuggare.	GK, SvK
1696	Kyrkbänk, avsedd för förnämligare resande.	SvK
1600-tal	Bänkinredning.	GK
o. 1700	Altarskranket målades av Rasmus Bartsch.	SvK, GKS
	Kyrkbänk med trädmotiv.	SvK
1715	Bekännelsepall. Balken vid triumfkorset lagades. Predikstolen försågs med trappa, dörr och lås.	SvK
1717	Bekännelsepallen målades.	SvK
1719	Korbänken(?) renoverades.	SvK
1721	Bänkinredning, merparten av långhusets.	SvK
1723	Gravhäll.	SvK
1728	Väggskapets omfattning (sakristian). Predikstolen och bänkinredningen målades av Johan Hernell.	SvK
1732	Altaruppsatsen renoverades.	GK, SvK
1733	Gravhäll över Marcus Reben.	SvK
1738	Bänkinredningen kompletterades, nya bänkar omtalas. Triumfkrucifixet flyttades till korets N vägg, Maria och Johannes hamnade på kyrkvinden.	SvK
1741	Nummertavlan förfärdigades av skolmästaren Jacob Maldesson, Rone.	SvK
1749 och 1752	Kollekthåvar.	SvK
1753	Kyrkogårdsplanket var förfallet.	SvK
1757	Läktare i tornrummet, spannmålsmagasin under läktaren. Anskaffades material till kyrkogårdsmurens rappning.	SvK
1759	Fönsterreparationer.	SvK
1765	Större reparation eller nybyggnad av tornhuven (Johan Mårtensson, Suderbys, Gothem). Tornvalvet krossades och återställdes. Läktarens målning skulle ombesörjas. Betalades Båtsman för att ha lagat kyrkogårdsmuren.	SvK
1772	Gravhäll över Teol. doktor Petrus Åkerman o.h.h.	SvK
1777	Fattigstock, försågs med lås 1840.	SvK
1780	Bänkinredningen kompletterades, nya bänkar omtalas.	SvK
1793	Lillklockan göts Av Johan Björkman, Göteborg.	GKR, SvK

ÅR	BYGGNADSDEL ETC.:	REF.
1797	Taktegel köptes till kortaket.	SvK
1798-99	Kollekthåvarna föres med ny pung.	SvK
1700-tal	Fönstren lagades flera gånger.	SvK
1802	Bänkinredningen kompletterades, nya bänkar omtalas.	SvK, BH
1803	Sakristian reparerades.	SvK
1808	Kyrkogårdsmuren var i behov av lagning.	SvK
1817-19	Taken över kor, långhus sänktes, tegel belades på kor-, långhus- och sakristutaken (tidigare falar).	SvK, BH
1829	Trägolvet i långhuset.	SvK
1833	Gluggarna i tornet reparerades.	SvK
1834	Psalmodikon anskaffades, numera förkommet.	SvK
	Årtal på dragband i tornets första vindsvåning.	Inskr.
1837	Portblad i långhusportalen.	SvK
1838	Triumfkrucifixet flyttat från triumfbågen till korets N vägg.	SvK
1840	Utvändig ”rappning”. Läktaren beslöts byggas ut.	SvK
1849	Tornhuven reparerades och byggdes delvis om.	SvK
1757	Läktaren beslöts byggas ut.	SvK
1870	Den medeltida dopfunten deponerades på SHM, sockeln/foten nedsänktes möjligen i en brya.	SvK
1876	Glasmålningar såldes(?) trol. till ett museum i Stockholm.	SvK
1878	Orgeln köptes (byggdes 1876; GK och ISO. Ark. Johan Fredrik Åbom; BH) av firman Åkerman & Lund. Läktaren beslöts byggas ut.	GK, SvK, BH, ISO
	Stenmaterial i tornbågens nedre delar byttes mot granit, dragstag i långhusets V del. Bänkinredningen kompletterades nya bänkar omtalas.	GK, SvK
	Ljuskronor av mässing, ett par, skänktes.	SvK
1881	Votivskepp skänkt och förfärdigat av Anton Thomsson, Ronehamn.	SvK
1884	Trägolvet i kyrkan lades om.	SvK
1893	Altarskrank i nygotik, efter ritning av byggmästare N. Pettersson (BH anger 1892 samt G. Pettersson).	SvK, BH
	Kyrkbänkar i koret revs.	SvK
1800-tal	Lampetter av mässing 2 st. Stigluckor fanns kvar i Ö och S.	SvK
o. 1900	Ljuskrona av mässing.	SvK
1905-06	Kyrkogården utvidgades åt N.	SvK

ÅR	BYGGNADSDEL ETC.:	REF.
1913-15	Restaurering efter förslag av byggmästare Nils Petterson, Visby. Glasmålningarna i de Ö korfönstren kompletterades med nya rutor (C. Wilh. Pettersson/G. Petterson).	GK, SvK
1913-15	Långhusportalens kapitälband förnyades delvis. Socklarna lagades med ny sten. Två av korets Ö fönsterbänkar byttes ut, det runda fönstret fick nytt masverk, ny mittpost i S långhusfönstret, ny omfattning på Ö sakristiefönstret, nya glas i samtliga fönster utom korets Ö fönster. Nya kolonnetter i galleri-, ljud- och röstegluggarna i tornet. Nytt dörrblad i sakristieportalen (BH anger 1910 och N. Pettersson, men preciserar inte vilka/vilket dörrblad). Vedkamin i långhusets NÖ hörn (G. Pettersson, BH), skorsten. Muralmålningarna i långhuset och koret togs fram och restaurerades ”helt i den nya andan” (C. Wilh. Pettersson; GKM). Läktaren revs. Ett äldre altarskrank sattes upp som väggpanel i koret. Nytt kalkstensgolv i koret.	SvK, GF, GKM, BH
	Altaruppsatsen, predikstolen och triumfkrucifixet konserverades av C. Wilh. Pettersson. Kyrkbänkarna omdisponerades, byggdes delvis om och verkar ha målats. Dopfunten rengjordes och flyttades. Ljuskronor av mässing, ett par anskaffades.	SvK
1938	Tegeltaken lades om.	SvK
1940	Kyrkogården utvidgades åt Ö, hela muren lades om.	SvK
1944	Orgeln försågs med två nya stämmor.	GK, SvK
1946	Tornhuven reparerades.	SvK
1954-55	Restaurering efter domkyrkoarkitekt Eiler Græbe, Lund: Utvändig omputsning och vitkalkning. Tegeltaken lades om. Lagning av sten i socklarna. Lagning och delvis nyhuggning av långhus- och korportalernas baser samt tornportalens poster. Nytt trägolv i sakristian. Nytt kalkstensgolv i altaravsatsen. Rengöring av väggar och valv (E. Olsson) samt fast inredning. Elvärmeinstallation.	SvK, GF
	Altaruppsatsen, predikstolen, epitafiet och kalvariegruppen konserverades, den senare av E. Olsson. Bänkinredningen målades i överensstämmelse med korbänkarna. Dopfunten rengjordes. Ljuskrona av trä. Glasmålningar patinerades. Votivskeppet restaurerades och hängdes upp i kyrkans V del. Altarets övermålning (marmorert som kolmårdsmarmor av olja) togs bort. Lampetter av svartmålat järn.	SvK
1985	Utvändig putslagning och vitkalkning. Dragstag i tornets övre delar. Utbyte av skadade sockelstenar.	GF
1988	Orgel (för koret) byggdes av J. Künkel, Färjestaden. Den Åkermanska orgeln renoverades av samma firma.	ISO, GF

ÅR	BYGGNADSDEL ETC.:	REF.
o. 1993	Glasmålningarna konserverades troligen av konservator Gustav van Treck, München.	GF
1996	Konserverades långhus- och tornportalerna av J. & B. Stenkonservering.	GF
1997	Anläggandet av en minneslund beviljades, förslag av Gotlands kommun/gatukontoret.	GF
1998	Ut- och invändig restaurering efter förslag av arkitekt Jan Utas.	GF GF
	Långhusets tak försågs med ny avvattning, samt smärre takarbeten. Korets tak lades om och försågs med avvattning, anslutningarna mot omgivande murverk byttes. Sakristians tak lades om, vindskivorna byttes. Skorstenen demonterades. Klockbocken justerades. Omfattade putsarbeten där den befintliga putsen blästrades och ersattes med spritputs. Naturstensytorna rengjordes och foglagades, konserveringsarbeten på mittpost samt ljudgluggar. Droppbleck monterades, träbågar målades. Portbladen tätades.	GF
	Värmeanläggningen byttes (strålvärme i bänkkvarteren samt radiatorer bl.a. i sakristian. Manövercentral för klockringning, ljud och belysning samt belysning på vindar och torn. Väggar och valv rengjordes, muralmaleriet konserverades (Harald Norrby, Marianne Gustavsson-Belzacq, Katarina Söderdahl, Ann-Catrine Caspers). Sten i rosettfönstret justerades och fönstret tätades av konservator. Dränering ordnades vid långhusets S fönster. Mariaaltaret rekonstruerades och den gravhäll som där var belägen monterades på långhusets N vägg. Följande inventarier konserverades (Marja-Liisa Alm): Altaruppsatsen, predikstol, panel (på väggarna i koret), altarskrank, bänkinredning, votivskepp, fattigstock, timglas, stol från 1880-talet, bekännelsepall, nummertavla, dopfunt, epitafium, kalvariegrupp samt trabes.	GF
	Ljuskronor med länkar, lampetter och ljusstakarna konserverades förmodligen (Dahlströms Metallgjuteri HB).	
1999	Konserverade Stenkultur i Stockholm AB 4 st. gravhällar som ställdes under tak.	GF
2001	Skärmvägg görs i tornrummet bakom vilket redskap och inventarier kan gömmas.	GF
2002	Beviljades Stenkultur i Stockholm AB att konservera 12 st. gravvårdar.	GF
2003	Ansöker församlingen om att få installera en kulturhistorisk guide i högtalarsystemet.	GF
	Beviljades förändring av minneslunden, att plantera Måbär kring den.	GF

ÅR	BYGGNADSDEL ETC.:	REF.
2004	Textiliernas förvaring ombesörjdes av textilkonsulterna inom företaget Lotine, de ombesörjde även reparationer, konserveringar samt upphängningen på altare och dylikt av övriga textilier.	GF
	Ljuskrone anskaffades, tillverkades av Dahlströms Metallgjuteri HB.	GF
2010?	Restaurering av kyrkogårdsmur. Ansvarig entreprenör?	GM
2010	Stöldsäkring av ljuskronor. Ansvarig entreprenör Dahlströms metallgjuteri.	GM
2011	Konservering kalkmåleri. Ansvariga entreprenörer. Byggnadshyttan och konservator Marianne Gustavsson-Belzacq.	GM
2012	Demontering psalmbokshyllor. Ansvarig entreprenör. Alva, Hemse och Rone församling.	GM
2017	Utvändig restaurering. Ansvarig entreprenör Gotlandsbyggen AB. Restaurering av tornhuv. Tornspiran av ek hade en del rötskador och en lång spricka men det räckte att sprickan tätades med tjärad lindrev och en rötskadad bit avlägsnades och skarvades i. Tornets trappor fick nya vilplan och nya trappsteg vid behov. Tornets fasader putsades. Droppbleck nymonterades under ljudgluggarna. Två av tre stickbjälkar i klockbocksstruktionen byttes ut. Delar av långhustakets tegelpannor lades om. Samtidigt byttes den underliggande takpappen ut.	GM
2022	Omläggning och renovering av kor- och långhustak. Ansvarig entreprenör Gotlandsbyggen AB.	GM

Förkortningar:

ATA	Riksantikvarieämbetets arkiv, Stockholm.
BH	Byggnadshyttan på Gotland 2005-2006, årsskrift, 2007.
GF (GM)	Gotlands fornsals arkiv. (Gotlands Museums arkiv).
GK	Lagerlöf, E., och Svahnström, G., Gotlands kyrkor. En vägledning, 1991.
GKM	Söderberg, B. G., Gotländska kalkmålningar 1200-1400, 1971.
GKR	Rohr, I., Gotlands Kyrkklockor och Ringningsseder, 1985.
GKS	Svahnström, G., och Svahnström, K., Måleri på Gotland 1530-1830, 1989.
ISO	Johansson, T. (red.), Inventarium över svenska orglar 1989: II, Linköping och Visby stift, 1990.
Inskr.	inskrift i kyrkan
kh	kyrkoherde
Muntl.	Muntlig uppgift från församlingen.
o.	omkring
s.	sent
SHM	Statens Historiska Museum
Strelow	Strelow H. Nilssön, Cronica Guthilandorum, 1633.
SvK	Sveriges Kyrkor, Gotland bd VI:5, 1973.
t.	tidigt.

Lagskydd

Kyrkor har ett generellt lagskydd, som till stor del handlar om deras kulturhistoriska värde. Eftersom lagstiftningen måste vara exakt har kyrkobyggnader enligt Kulturmiljölagen definierats som en kyrka som var invigd och förvaltd av Svenska kyrkan vid början av år 2000. Av dessa har kyrkor byggda före 1940 (och några speciellt utvalda yngre) ett särskilt lagskydd (KML 4 kap. 2-5 §§). Särskilda instruktioner finns i lagen kring kyrkliga inventarier och begravningsplatser. Att kyrkor inom Svenska kyrkan i dessa sammanhang har en särställning framför andra beror inte på samfundstillhörighet eller band till svenska staten utan på att Svenska kyrkan omfattar de äldre kyrkor som ofta har rika konst- och kulturskatter och som av tradition på ett lokalt plan har haft en stark offentlig ställning. Lagstiftningen har hållits på en generell nivå, men en närmare precisering kring enskilda kyrkomiljöers lagskydd finns i Kulturmiljövårdens bebyggelseregister (Bebyggelseregistret). Därutöver finns en del äldre frikyrkor som är byggnadsminnen, kyrkor som i historisk tid tagits ur kyrkligt bruk och övergått till privat eller statlig ägo samt kyrkoruiner. Dessa omfattas av lagbestämmelser kring byggnadsminnen, fasta fornlämningar med mera. Här har samlats en förteckning över de lagbestämmelser som reglerar användning och förändringar av kyrkor, kyrkoinventarier och begravningsplatser som kulturmiljöer.

Kulturmiljölagen (1998:950) t.o.m. SFS 2019:864

Kyrkobyggnaden, kyrkogården, begravningsplatsen, och de kyrkliga inventarierna skyddas av Kulturmiljölagens (tidigare kallad Kulturminneslagen) olika kapitel enligt nedan:

- 1 kap. 1 § anger att det är en nationell angelägenhet att skydda och vårda kulturmiljön samt att det ansvaret delas av alla med syftet att tillförsäkra nuvarande och kommande generationer tillgång till en mångfald av kulturmiljöer.
- Fornlämningar och fornfynd skyddas av 2 kap. både de som är kända sedan tidigare och de som inte är kända sedan tidigare. Flertalet kända finns i Riksantikvarieämbetets databas fornsök.
- 4 kap. 1 § anger att kulturhistoriska värdena i kyrkobyggnader, kyrkotomter, kyrkliga inventarier och begravningsplatser är skyddade enligt bestämmelserna i detta kapitel. 2-5 §§ reglerar kyrkobyggnaden och kyrkotomten. skydd för kyrkliga inventarier 6-10 §§, 11-15 §§ reglerar begravningsplatser. 15 a beredskapsförberedelser som under höjd beredskap behövs för vård och underhåll av de kyrkliga kulturminnena.
- 5-8 kap. skydd mot utförelse av respektive återlämnande av kulturföremål som olagligt förts bort från en stat.
- 9 kap. begränsar militär användning av kulturegendom i händelse av väpnad konflikt med hänvisning till Haagkonventionen från 1954.

Begravningslagen (1990-1144) t.o.m. SFS 2019:867

Begravningslagen reglerar verksamheten för kyrkogårdar, begravningsplatser och krematorier. I begravningslagen understryks den enskilde gravrättsinnehavarens rättigheter och skyldigheter gällande gravanordningens utformning och skötsel. I lagens 7 kapitel ges möjligheter för upplåtaren, dvs kyrkogårdsförvaltningen att skydda och behålla kulturhistoriskt värdefulla gravplatser och gravvårdar.

Plan- och bygglag 2010:900 t.o.m. SFS 2020:603

Plan- och bygglagen reglerar användning av mark och vatten och om byggande. Bestämmelserna syftar till att, med hänsyn till den enskilda människans frihet, främja en samhällsutveckling med jämlika och goda sociala levnadsförhållanden och en god och långsiktigt hållbar livsmiljö för människorna i dagens samhälle och för kommande generationer.

Byggnader, bebyggelseområden och allmänna platser som anses vara särskilt värda att bevara har ett förstärkt skydd. Dessa får inte förvanskas enligt PBL 8 kap. 13 §.

Vid bygglov för ändring eller flyttning av byggnader och anläggningar utanför detaljplan och områdesbestämmelser ska byggnadsnämnden pröva om åtgärden utförs varsamt enligt 8 kap. 17-18 §§.

Miljöbalken (1998:808) t.o.m. SFS 2020:684

Miljöbalken ska enligt kapitel 1 tillämpas så att värdefulla natur- och kulturmiljöer skyddas och vårdas. Områden som utpekats som riksintresse skall markeras på den lokala översiktsplanen vilken finns på Region Gotlands hemsida.

- I kapitel 3 regleras vad som gäller för områden av riksintressen för kulturmiljö.
- Kapitel 4 för vissa större områden, som i sin helhet är av riksintresse på grund av de natur- och kulturvärden som finns i området (t.ex. är Gotland som helhet utpekade som riksintresse för turismen och friluftslivet 4 kap 2 §).
- Biotopskydd regleras i 7 kap. 11§.
- Nyckelbiotoper alla skogsbruksåtgärder är samrådspfiktiga enligt 12 kap. 6 §.
- På Gotland är de 92 medeltida kyrkomiljöerna samtliga utpekade som riksintresse för kulturvärden vilket bland annat regleras i 3 kap. 6 §.

Kyrkoordning t.o.m. SvKB 2019:11

Gällande kyrkoordning för Svenska kyrkan reglerar skyddet av kyrkobyggnaden och de kyrkliga inventarierna främst genom 10 avdelningen, 40 kap 2 §.

Källor

Offentligt tryck:

Kulturmiljölag (1998:950) t.o.m. SFS 2019:864

Begravningslag (1990-1144) t.o.m. SFS 2019:867

Plan- och bygglag 2010:900 t.o.m. SFS 2020:603

Miljöbalk (1998:808) t.o.m. SFS 2020:684

Kyrkoordning t.o.m. SvKB 2019:11

Källor och litteratur

Viktiga källor som använts är följande: *Gotlands Museums arkiv*, Visby, med sockenvis och på kyrkan sorterade uppgifter om arkeologiska fynd från 1800-talets slut och framåt. *ATA (Antikvarisk-topografiska arkivet)*, Riksantikvarieämbetet, Stockholm. Centralarkiv sedan 1600-talet för ämnena arkeologi, kulturmiljövård, medeltidens konst- och byggnadshistoria, museologi och numismatik. *Fornreg* - Riksantikvarieämbetets registreringsverktyg för yrkesverksamma inom kulturmiljövården för att registrera information om arkeologiska uppdrag och lämningar i Sverige. *Fornsök* - Riksantikvarieämbetets fritt tillgängliga söktjänst med information om alla kända registrerade fornlämningar och övriga kulturhistoriska lämningar i Sverige. *SHM (Statens Historiska Museer)*, Stockholm, omfattande bland annat Historiska Museet, som är centralmuseum för arkeologiska fynd i landet.

Otryckta källor

Handlingar i Gotlands fornsals arkiv, Visby
 Handlingar i Riksantikvarieämbetets arkiv, Stockholm.
 Inventering av inventarierna i Rone kyrka 2004 och 2007 utförd av Birgitta Lerberg m.fl.
 Inventering av Rone kyrkogård, utförd 1996 av antikvarie Torsten Gislestam, Gotlands fornsal.
 Inventering av Rone kyrkogård, utförd 2017 av Gotlands Museum.
 Trädvårdsplan för Rone kyrkogård, utförd 2011 av Gotlands Museum.
 Vård- och underhållsplan Rone kyrka 2008. Arkitekt Jan Utas, Visby

Tryckta källor

Byggnadshyttan på Gotland 2005-2006, årsskrift, 2007.
 Johansson, T. (red.), Inventarium över svenska orglar 1989:II, Linköpings och Visby stift, 1990.
 Lagerlöf, E., Svahnström, G., Gotlands kyrkor, 1991.
 Rohr, I., Gotlands kyrkklockor och ringningsseder, 1985.
 Strelow H. Nilssön, Cronica Guthilandorum, 1633.
 Svahnström, G., Svahnström, K., Måleri på Gotland 1530-1830, 1989.
 Sveriges Kyrkor, Gotland band VI:5, 1973.
 Söderberg, B. G., Gotländska kalkmålningar 1200-1400, 1971.

Kartor

Skattdögningskarta Rone sn 1753. Lantmäteristyrelsen H 69-1:1.
 Laga skiftes karta, Davide nr 1, 1871. Lantmäteristyrelsen H 69-5:5.