


Fole kyrka

Karaktärisering 2022



Svenska kyrkan 
VISBY STIFT

 Gotlands
Museum

Dnr: 2019-17

Dnr Visby stift: SS 2019-0010

Handläggare: Eva Selin, Jakob Lindblad. Arkeologi: Johan Norderäng, Per Widerström.
Fotograf: Jakob Lindblad (JL), Eva Selin (ES). Övriga fotografier anger fotograf vid bilden.
Spridningstillstånd för flygbilder, Lantmäteriet nr LM2023/012394.

© Gotlands Museum

Strandgatan 14

621 56 Visby

© Visby stift

Norra Kyrkogatan 3

621 55 Visby

Innehåll

Inledning.....	4
Bakgrund	4
Syfte	4
Metod	4
Visby stifts kyrkor	5
Omgivningar	7
Fole socken	7
Kyrkomiljön	7
Kyrkogården.....	8
Kyrkogårdens huvuddrag	8
Historik.....	11
Nulägesbeskrivning	13
Kyrkobyggnaden.....	28
Kyrkans huvuddrag.....	28
Byggnadshistorik	32
Nulägesbeskrivning	38
Restaureeringar	90
Arkeologi	95
Arkeologiska undersökningar	96
Övrigt	96
Värdering.....	96
Allmänt.....	96
Bruksvärden	99
Kyrkobyggnaden.....	99
Kyrkans inventarier	100
Kyrkogården	100
Händelselista Fole kyrka.....	102
Lagskydd.....	106
Källor och litteratur.....	108
Otryckta källor.....	108
Tryckta källor.....	108
Kartor	108

Inledning

Bakgrund

Projektet *Karakterisering av kyrkomiljöer* utförs av Gotlands Museum på uppdrag av Visby stift. Det bekostas delvis med kyrkoantikvarisk ersättning och påbörjades under år 2014 med en förstudie. Projektet har indelats i etapper och sista etappen beräknas vara klar vid utgången av år 2024.

Syfte

Syftet med projektet är att beskriva kyrkobyggnad, kyrkogård, kyrkotomt, inredning och inventarier samt deras kulturhistoriska värden på ett sätt som väcker, tillgodoser eller ökar församlingars och allmänhetens intresse.

Målsättningen är att rapporterna ska kunna användas i förvaltningen av de kulturhistoriska värdena, i handlägningsprocessen för kyrkoantikvarisk ersättning samt vid tillståndsprövning mot Kulturmiljölagen. Ett uppdaterat och fördjupat kunskapsunderlag om kyrkomiljöerna ger förutsättningar för hänsynstagande till kulturvärden, exempelvis vid långsiktig planering kring kyrkomiljöerna och under förvaltningen av dem men även i samband med förändring av kyrkorna. Arbetet omfattar de kyrkomiljöer som har det högre lagskyddet enligt Kulturmiljölagen, det vill säga omfattas av tillståndsprövning enligt kap. 4, § 3-4.

Metod

Beskrivning av kyrkomiljöerna har tagit en utgångspunkt i de vård- och underhållsplaner som togs fram av arkitekt Jan Utas 2003-2011. En stor vikt har sedan lagts vid projektets egna fältstudier på plats. Denna egensyn har haft som målsättning att notera helhetskaraktären i kyrkomiljöerna, samt spår av förändringar som har gjorts och observation av kulturhistoriska avtryck från olika tider. En viktig del av fältarbetet har varit att kunna relatera de uppgifter som finns dokumenterade om kyrkorna. Beskrivningarna bygger vidare på analyser och datasamlingar kring kyrkorna i tillgänglig litteratur samt i viss mån på egna arkivstudier. Arkiven avser främst Gotlands Museums arkiv, samt Antikvarisk-topografiska arkivet (ATA) i den utsträckning som varit möjlig.

I beskrivningarna har en betoning legat på att lägga fram ett bildmaterial. Bilderna avser att likt en modell åskådliggöra kyrkomiljön ur ett rumsligt perspektiv där vissa specifika detaljer lyfts fram. Bildtexter leder vanligen in betraktaren i vad bilden förmedlar. Huvuddelen av illustrationerna utgörs av projektets egna foton från fältarbetet. Dessa kompletteras vad gäller inredning och inventarier av bilder ur Inventarieinventeringen från 1997-2010. Visby stift har tillhandahållit nytagna bilder ur luftperspektiv, tagna med drönare, samt bildsamlingar från arbetet med vård- och underhållsplanerna. Uppmätningar har hämtats ur verket Sveriges Kyrkor. Konsthistoriskt inventarium. Äldre illustrationer kommer främst från ATA (via bild databasen Kulturmiljöbild) samt Gotlands Museum, dels från bildarkivet (via Collective Access), dels i några fall från ännu ej arkiverade bilder från byggnadsvårdsverksamhet ca 2000-2020. Äldre teckningar kommer från Uppsala universitetsbibliotek (via Alvin) eller andra samlingar. En särskild sammanställning har också gjorts av arkeologiska utgrävningar och fynd i kyrkor och på kyrkogårdar. Materialet bygger främst på Riksantikvarieämbetets fornminnesregister samt rapporter i Gotlands Museums arkiv.

Vid värderingen av kyrkomiljöerna har hänsyn tagits till Svenska kyrkans modell för identifiering av kulturvärden. De gotländska kyrkorna förenas av drag som samtidigt i hög grad särskiljer dem från många av landets övriga kyrkor med motsvarande roll som sockenkyrka. Vid såväl analysen som värderingen har en strävan varit att lyfta fram kyrkomiljöerna utifrån frågor som inte bara är relevanta ur ett gotländskt sammanhang utan även i förhållande till kyrkomiljöer i landet i stort. Frågeställningarna har främst rört sig kring ett för historiska kyrkomiljöer etablerat antikvariskt förhållningssätt med inriktning mot konst- och kulturhistoriska och byggnadsarkeologiska perspektiv och mot upplevelsevärden med arkitektoniska, konstnärliga och historiska inriktningar. Hänsyn till teologiska, kyrkohistoriska, personhistoriska och socialhistoriska perspektiv på kyrkorummet finns med i bakgrunden.

En strävan har varit att finna bra arbetsmetoder för att lyfta fram bruks- och upplevelsevärden på ett tydligare sätt än i tidigare tillämpade modeller från andra stift. Det har skett genom att frågeformulär placerats ut i vissa av kyrkorna där besökare kunnat svara på hur de upplever och använder kyrkomiljön. Intervjuer har även gjorts med företrädare för pastorat och församling.

Visby stifts kyrkor

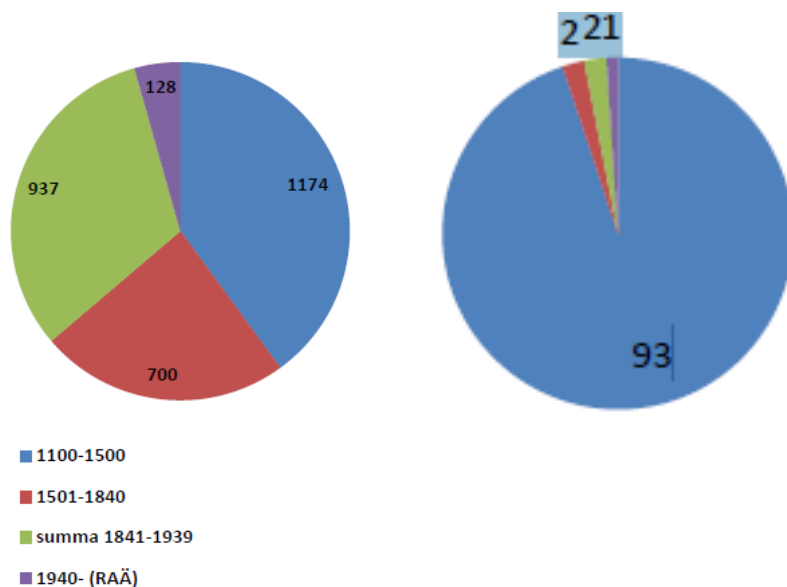
Inom Visby stift finns, förutom domkyrkan, 91 medeltida sockenkyrkor som är i bruk och tillhör Svenska kyrkan. Därtill finns ett par mindre och yngre kyrkobyggnader, såsom Hallshuk och Gnisvärd kapell, byggda som fiskarkapell, den som metodistkapell byggda Hamnkyrkan i Klinte och den moderna Visborgs kyrkan, byggd som distriktskyrka i Visbys yttre stadsdelar.

Alla Visby stifts medeltida kyrkobyggnader är uppförda och ombyggda under en kort och intensiv byggnadsperiod som varade från 1100-talet fram till omkring 1350. Detta möjliggjordes av den omfattande handel Gotland haft under flera hundra år i Östersjöregionen. Efter 1350 skedde en kraftig nedgång i den gotländska ekonomin vilket ledde till att kyrkobyggnandet helt avstannade på landsbygden och i Visby under 1400-talet. En ekonomisk nedgångsperiod och reformationstidens reduktion av kyrkans tillgångar under 1500-talet gjorde att flera kyrkor i Visby och tre sockenkyrkor på landsbygden och några kapell övergavs, i dag ruiner, flitigt använda för friluftsgudstjänster.

Efter en viss ekonomisk återhämtning under 1600-talet gjordes insatser för kyrkobyggnandet. Tak och tornhuvar sågs över, inredningen förnyades och några fiskelägen försågs med kapell. 1800-talet, som på fastlandet innebar att små medeltida kyrkor revs och ersattes av större, begränsades på Gotland till några ombyggnader samt att många kyrkor fick sakristia och större fönster. Under 1800-talets slut och början av 1900-talet drog en ny våg av kyrkobyggnande över ön för frikyrkliga församlingar eller inomkyrkliga föreningar, antingen byggda som små missionshus i trä och med vissa kyrkliga drag, merparten sålda och ombyggda till andra ändamål, eller också som stora murade kyrkor inne i Visby. Det kom att dröja fram till omkring 1960 innan några nya kyrkor byggdes i Svenska kyrkans regi på Gotland. På 1980-talet och senare tillkom kyrkor för andra samfund, som den första katolska kyrkan efter medeltiden och nya frikyrkor.

De gotländska medeltida kyrkorna har som helhet förändrats ytterst lite sedan medeltiden. I huvudsak är det interiören som förändrats. Under 1600-talet tillkom predikstolar, fast bänkinredning som ännu ofta är bevarad, altarpuppstatser i sandsten eller trä, allt i senrenässans eller barockstil. Under 1700-talet insattes nummertavlor och inte sällan en vägg för att avbalka kyrkans västra del till sädesmagasin. Väggarnas kalkmålningar kunde ersättas av ett nytt måleri

anpassat till tidens anda. 1700-talets slut och 1800-talet innebar ofta läktarbyggen, orglar och att hela rummet kalkades vitt samt att nya fönster togs upp för att släppa in mer ljus enligt nyklassicismens ideal. 1900-talet har präglats av restaureringar, som innebar en förnyelse med inriktning på äldre konst och att pedagogiskt visa kyrkorummet ur dess olika sidor. Medeltida kalkmålningar frilades liksom 1700-talsinredningens rika färgsättning, dolda av senare övermålning. Medeltida skulptur lyftes ned från vinden och ställdes åter upp i kyrkorummet. Läktare och magasinsväggar har rivits. Vår tid har inneburit att ytor och material konserverats men också att med olika medel skapa naturliga platser för förvaring som följd av vidgade krav på kyrkorummet och dess användning.



Figuren till vänster beskriver byggnadsperioden för kyrkor i riket, figuren till höger visar Visby stift. Blått avser bevarade medeltida kyrkor.

Omgivningar

Fole socken

Fole kyrka ingår i Norra Gotlands pastorat. Den är belägen på mellersta Gotland, ca 21 km från Visby. 2021 var antalet invånare i socknen 419.

Kyrkomiljön

Direkt söder om kyrkogården ligger den tidigare folkskolan och lärarbostaden (i byggnaderna finns nu tre lägenheter som hyrs ut) med trädgård. Norr om kyrkan ligger den ståtliga prästgården uppförd 1820 med omgivande trädgård. Troligen har det legat en medeltida prästgård på platsen vilken revs när den nuvarande prästgården uppfördes. I marken kring prästgården har flera fynd gjorts av medeltida byggnadsdetaljer som dörr- och fönsteromfattningar, och portalöverstycken. Väster om kyrkan finns ett område med öppen åkermark. Österut ligger ett öppet område som utgör en naturlig entré till kyrkogården.



Fole kyrkomiljö fotograferad från öster 2021. Pär Malmros, Visby stift.

Kyrkogården

Kyrkogårdens huvuddrag

Fole kyrkogård tillhör Gotlands mindre kyrkogårdar. Den omges av en kalkstensmur med en stiglucka i öster, vilket är huvudingången. Kyrkogården är idag öppen med någon enstaka trädplantering. Unikt är en liten uppstickande sten nordost om kyrkan vilken använts som ett solur. Skuggan av tornets västkanter skuggar vid middagstid stenen.



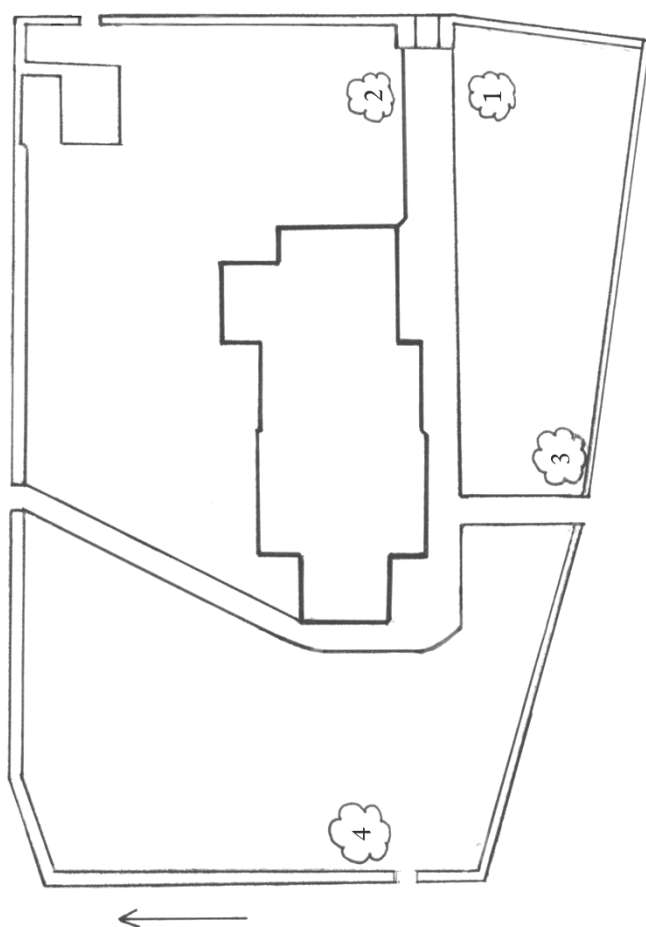
Fole kyrkogård fotograferad från norr 2021. Foto Pär Malmros, Visby stift.



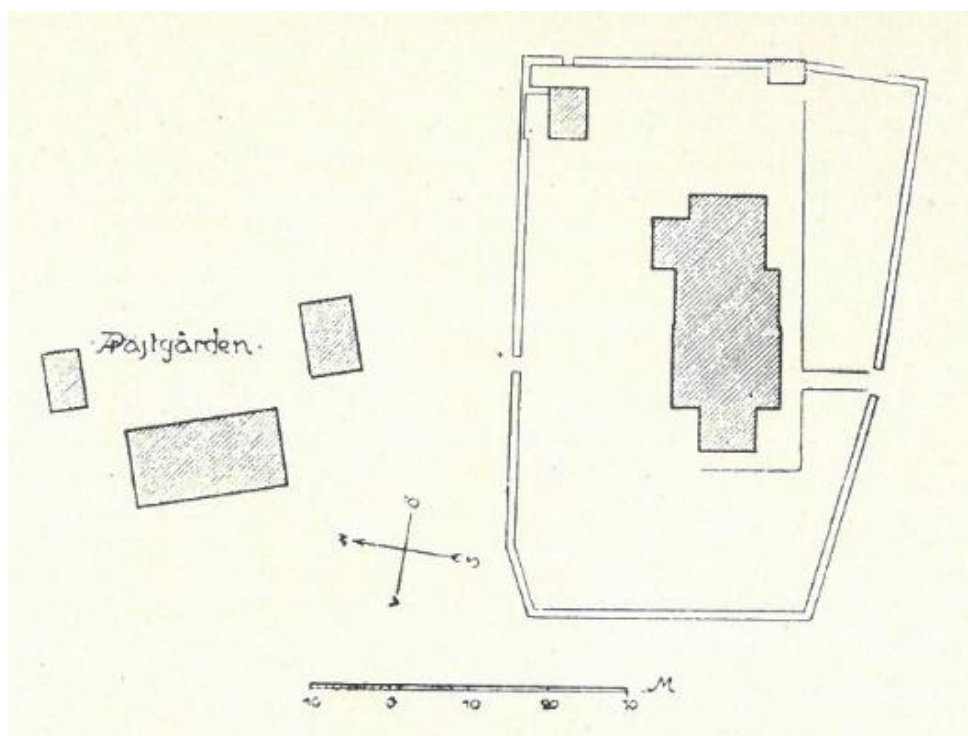
Fole kyrkogård fotograferad från väster 2021. Foto Pär Malmros, Visby stift.



Fole kyrka och kyrkogård fotograferad från sydost. Foto ES 2022.



Situationsplan över
Fole kyrkogård
upprättad av
Gotlands Museum
2009. Reviderad
2022.

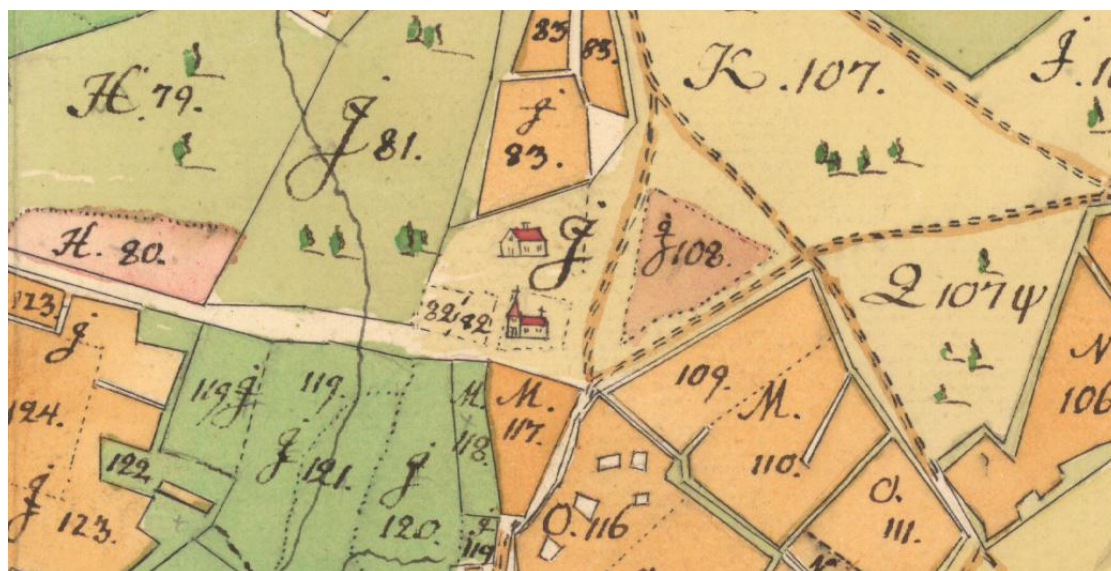


Situationsplan över Fole kyrkogård. Sveriges kyrkor 1929.

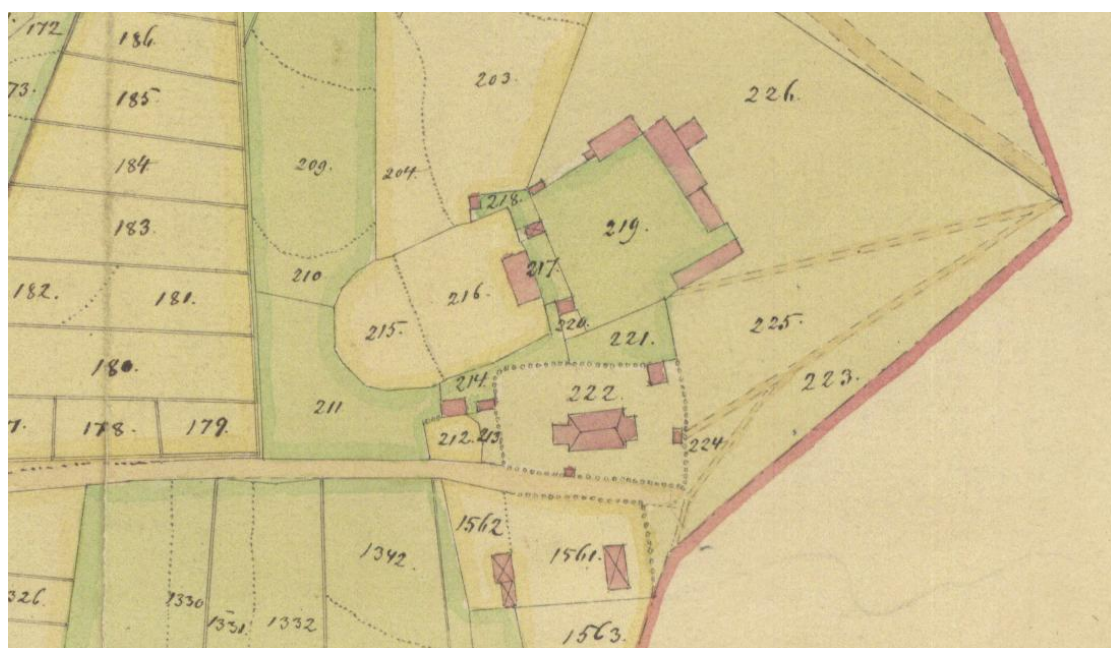
Historik

Skattläggningskartan från 1752 visar att Fole kyrka är omgiven av åkerområden i söder, öster och norr. I väster finns betesmarker. På laga skiftes karta från 1862 syns kyrkogårdens utsträckning. Det största utrymmet finns norr och nordväst om kyrkan vilket talar för att det kan ha skett en utvidgning tidigare.

I nordöstra hörnet uppfördes enligt Sveriges kyrkor 1846 ett sockenmagasin. Omedelbart norr om boden, mellan denna och muren finns lämningar av en riven medeltida bod. Kyrkogårdsmurens nordöstra parti, som är tunnare än muren i övrigt, har ingått i den medeltida byggnaden. 1929 fanns kastanj, lönn, rönn och ask planterad kring kyrkogården.



Skattläggningskartan 1752.



Fole kyrkogård. Laga skiftes karta 1862. Kyrkogården har samma utsträckning som idag. På kartan syns stigluckan i öster och ingången i söder. I kyrkogårdens nordvästra hörn ligger sockenstugan, uppförd 1848. Norr om kyrkogården ligger prästgården med flera ekonomibygnader.



Fole kyrka och kyrkogård fotograferad från sydost. Kyrkogården omges av en trädkrans. Foto troligen J W Hammer omkring 1900. Kulturmiljöbild, RAÄ.



Norr om sakristian finns gravar omgivna av stenlister. Foto A Edle 1925. Kulturmiljöbild, RAÄ.



Fole kyrka fotograferad från sydväst. Kyrkogården omges av en trädkrans. Foto E Erici 1914. Kulturmiljöbild, RAÄ.

Nulägesbeskrivning

Kyrkogården är oregelbundet rektangulär med störst utrymme i norr och nordväst om kyrkan. Den omges av kallmurade kalkstensmurar ca 100 cm breda och 110 cm höga. Framför allt den norra mursträckningen är delvis ojämn och buktande. Muren är uppbyggd av stenar med varierande storlek, varav många större stenar i basen. Ett smalare parti finns bakom sockenmagasinet där det har legat en medeltida bod.

Kyrkogården har sex öppningar. I öster finns en stiglucka med träportar och en öppning med en liten trägrind. Här finns en trappa som leder ned till en sopsorteringsstation. I söder finns en ingång försedd med dubbla trägrindar och murade pelare. I norr finns två ingångar med trägrindar till prästgården, en i öster och en i väster.

Från de norra respektive södra öppningarna samt från stigluckan i öster, leder grusgångar fram till och längs med kyrkans södra fasad. Mellan den södra ingången och södra portalen ligger kalkstensplattor. Belysningen utgörs belysningsstolpar och spotlights som lyser upp fasaderna.

Vid den södra ingången växer en äldre hamlad oxel (nr 3) och vid den västra ingången växer en äldre friväxande hästkastanj (nr 4). Vid den östra ingången finns två skogslönnar (nr 1-2). I övrigt saknar kyrkogården solitära träd. (Se situationsplan s. 10).

I det nordöstra hörnet ligger ett sockenmagasin, uppfört på 1846. Bakom magasinet står ett antal gravvårdar lutade mot kyrkogårdsmuren. Söder om kyrkan finns de äldsta gravvårdarna och de i ålder och utseende mest varierande vårdarna. En minneslund anlades 2010 nordost utanför kyrkogården.

Ett tiotal meter nordväst om kyrkan sticker en sten upp från marken vilken tjänstgör som solur. Den är placerad så att skuggan av tornets västkontur vid middagstid skär densamma.



Föle kyrka och kyrkogård fotograferad från ovan. 2021. Foto Pär Malmros, Visby stift.



Fole kyrka fotograferad från sydost. Närmast syns den södra mursträckningen med stenar av olika storlek varav flera större i basen vilket ger muren en ålderdomlig karaktär. Foto ES 2022.



Den östra mursträckningen fotograferad från söder. Foto ES 2022.



Den norra muren har en ojämn sträckning och är tidvis buktande, ett ålderdomligt drag. Foto ES 2022.



Den östra stigluckan fotograferad från öster respektive väster. Foto ES 2022.



Den södra ingången med dubbel trädgrind mellan murade stolpar med överliggare av kalksten krönt av klot. Foto ES 2022.



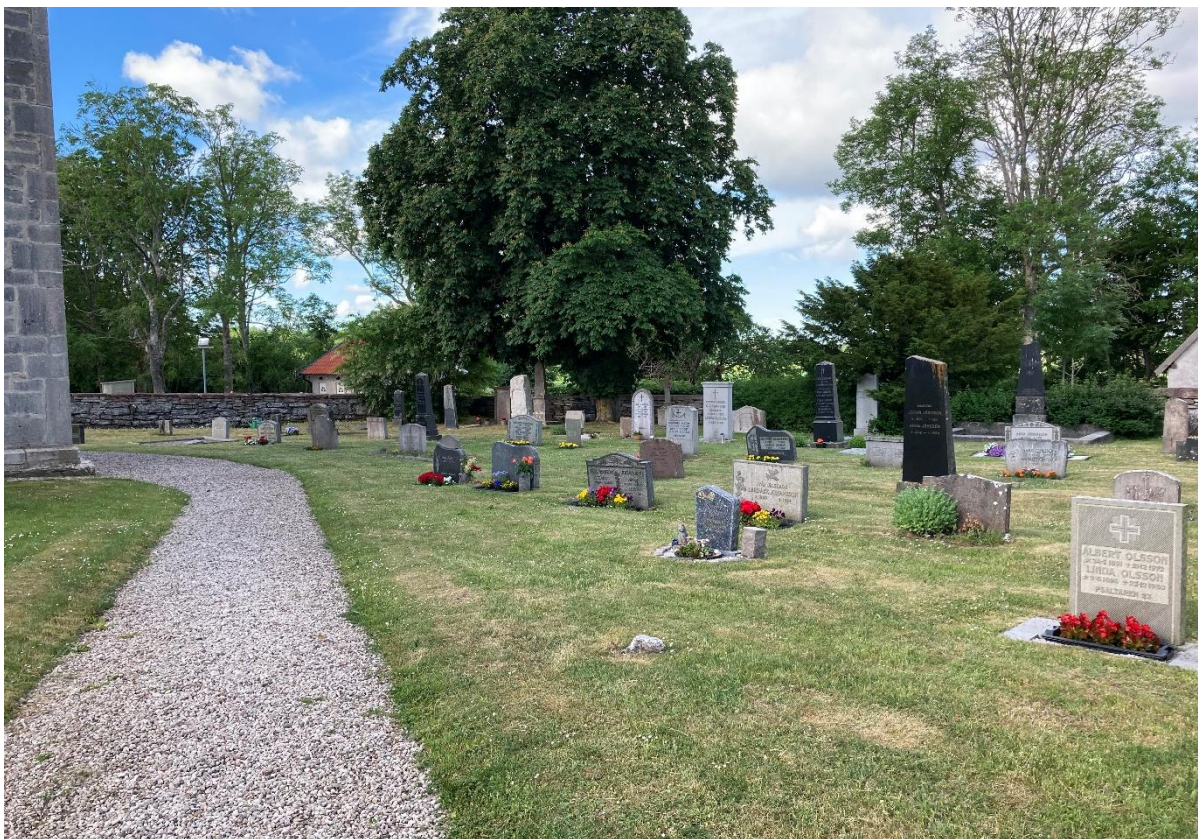
Till vänster öppning i den västra muren med en trappa och kort grusad gång kantad av en häck. Leder ned till sopstationen. Till höger öppning med enkel trägrind och trästolpar i den norra muren. I fonden syns prästgården. Foto ES 2022.



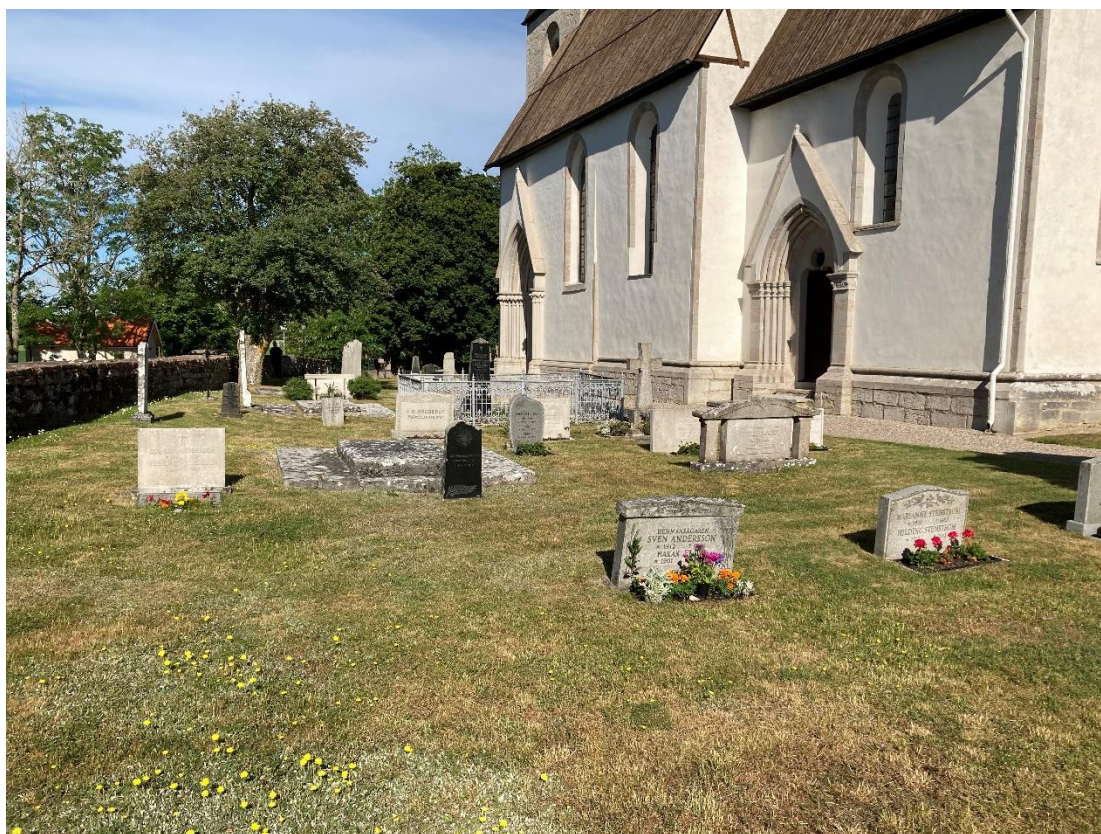
Öppning i mursträckningens nordöstra del. Den leder ut till en minneslund. Foto ES 2022.



På kyrkogården finns genomgående grusbelagda gångar. Till vänster huvudgång längs kyrkans södra fasad fotograferad från väster. Till höger gång som leder till prästgården norr om kyrkan fotograferad från norr. Foto ES 2022.



Den västra delen av kyrkogården fotograferad från norr. Foto ES 2022.



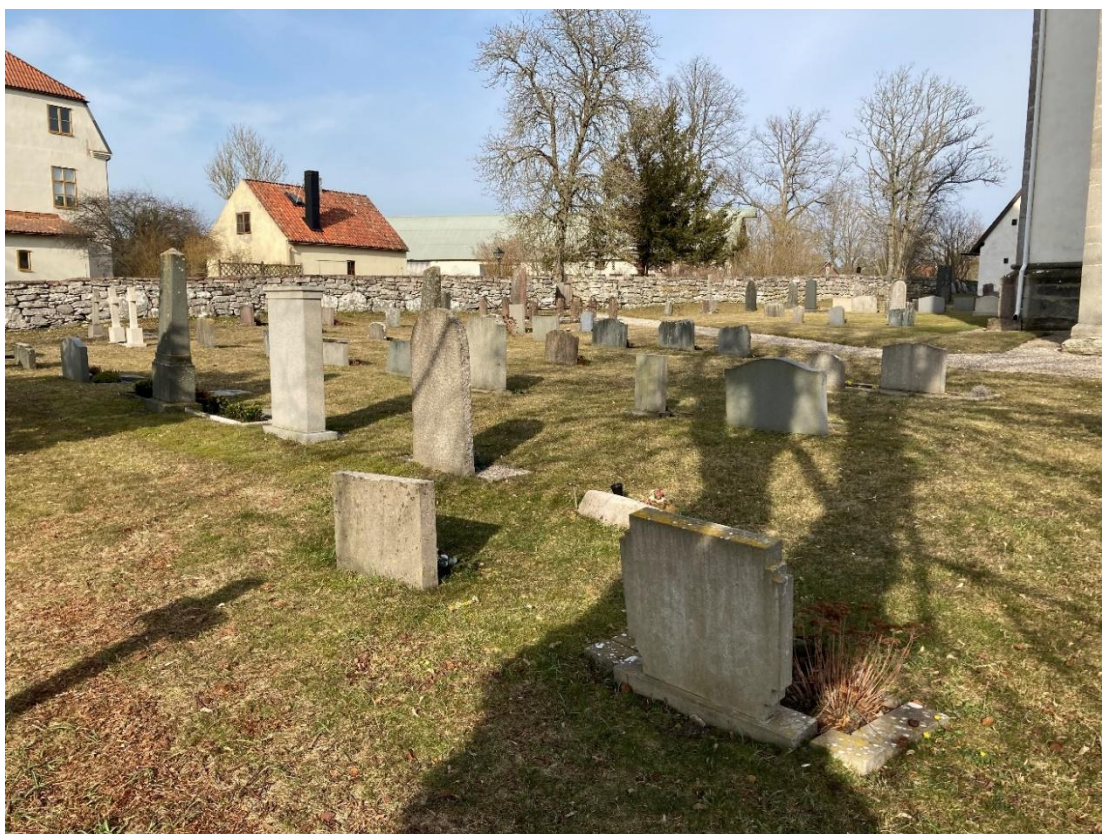
Den södra delen av kyrkogården fotograferad från öster. Foto ES 2022.



Den sydöstra delen av kyrkogården fotograferad från väster. Foto ES 2022.



Den västra delen av kyrkogården fotograferad från söder. På kyrkogården finns enstaka grusade gravar. I fonden syns prästgården. Foto ES 2022.



Den västra delen av kyrkogården fotograferad från sydväst. I fonden syns prästgården. Foto ES 2022.



Den norra delen av kyrkogården fotograferad från väster. I fonden syns sockenmagasinet. Foto ES 2022.



Solursstenen norr om kyrkans torn. Vid middagstid skär skuggan av tornets västkontur stenen. Foto ES 2022.



Den norra delen fotograferad från öster. Foto ES 2022.



Den östra delen av kyrkogården fotograferad från norr. Foto ES 2022.



Den östra delen av kyrkogården fotograferad från söder. I det nordöstra hörnet ligger sockenmagasinet mot vars vägg ett antal äldre gravhällar står lutade. Foto ES 2022.



Kring sockenmagasinet står äldre gravhällar uppställda. Foto ES 2022.



Norr om sockenmagasinet är muren smalare. Här låg tidigare en medeltida bod. Ett antal gravvårdar och stendetaljer står uppresta mot muren och byggnadens vägg. Foto ES 2022.



Området norr om sockenmagasinet med uppställda gravvårdar och stendetaljer, troligtvis från den medeltida prästgården, fotograferade från öster. Den vänstra bilden visar tydligt den smalare muren. Foto ES 2022.

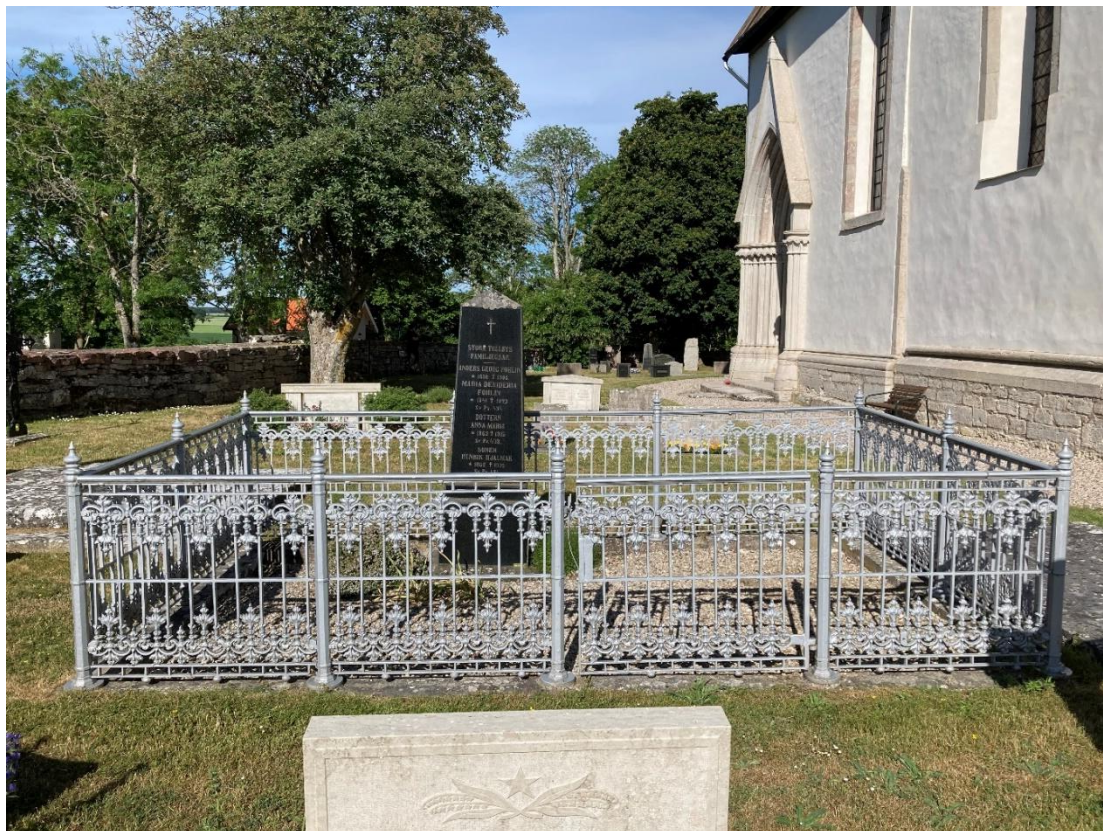
Exempel på utpekade kulturhistoriskt värdefulla gravvårdar



Grusgrav omgärdad av råhuggna granitstolpar och järnkätting från 1920. Kyrkoherde A M Lindfors familjegrav. Utpekad som kulturhistoriskt värdefull genom sin utformning samt lokal- och personhistoriskt intresse. Foto ES 2022.



Grusgrav med kraftig stenram. Gravvård i svart granit från 1890. Prosten S W Gustafssons familjegrav. Utpekad som kulturhistoriskt värdefull genom sin utformning samt lokal- och personhistoriskt intresse. Foto ES 2022.



Grusgrav med konstnärligt utformat högt järnstaket i gjutjärn från 1905. Stora Tollbys familjegrav. Utpekad som kulturhistoriskt värdefull genom sin utformning. Foto ES 2022.



Kalkstenshäll från 1862. Utpekad som kulturhistoriskt värdefull genom sin ålder och utformning, men också genom de olika titlarna. Person- och lokalhistoriskt intressant.



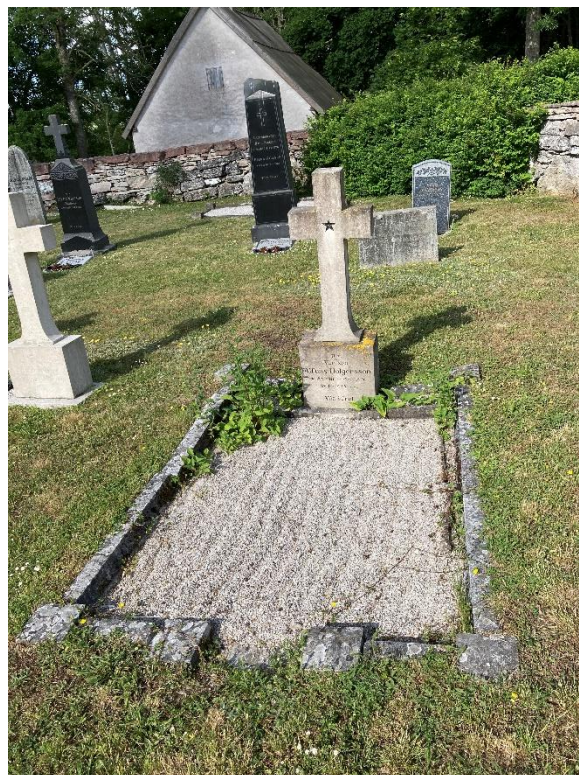
Medeltida gravhäll vilken även ha en sentida inskription från 1955. Ett ovanligt övergrepp. Utpekad som kulturhistoriskt värdefull genom att den är medeltida. Foto ES 2022.



Järnkors från 1875, flyttat från sin ursprungliga plats. Utpekad som kulturhistoriskt värdefull genom sin ålder och utformning. Foto ES 2022.



Gravvård i röd kalksten med akroterier från 1869. Tidstypisk. Utpekad som kulturhistoriskt värdefull genom sin ålder och utformning. Foto ES 2022.



Grusgrav omgärdad av stenram. Kalkstens kors från 1927. Utpekad som kulturhistoriskt värdefull genom sin utformning men också att det är en barn/ungdomsgrav. Foto ES 2022.

Kyrkobyggnaden

Kyrkans huvuddrag

Fole kyrka hör genom sin profil till en grupp kyrkor, vilka utmärks av att tornet är mycket lågt i förhållande till långhuset och koret, och endast med sin tornhuv reser sig över taknocken. Formen är resultatet av en ombyggnad under 1200-talet, vars sista etapp, att förse kyrkan med ett högre torn aldrig blev genomförd. Bland dessa kyrkor utmärker sig Fole dels genom att tornhuvud har ett skärmtak, men saknar ljudgluggar under taket, vilket talar för att skärmtaket kan ha varit främst ett sätt att visuellt öka tornets resning. Ett annat särdrag är att Fole kyrkas långhusfasader tydligt redovisar hur långhuset är byggt i två omgångar. En sådan uppdelning i byggnadsfaserna är inte ovanlig på Gotland, men medan man i andra kyrkor vanligen tonat ned skillnaderna har man här betonat dem genom att delarna försetts med huggen hörnkedja i skarven och på södra sidan avvikande sockel. Kyrkans torn utmärks av sina fint huggna fasader. Kyrkorummet präglas av den 1923 genomförda restaurering, som ligger något tidigare än de restaureringar från 1930- och 50-talen som företogs i flera av öns kyrkor. Inredningens färgsättning är därför i en något mörkare skala och orgelläktaren finns i behåll, vilket gör den till en av de få kvarvarande på Gotland av de många läktare som tillkom under 1800-talets senare del. Bakom läktaren syns det rikt huggna kapitel från omkring 1200 som pryder tornbågens kolonn. Fint stenarbete utmärker även korets och långhusets portaler, samt dopfunten, en av få med sin sentida färgsättning kvar, och den märkliga sakristieportalen med sin relief.



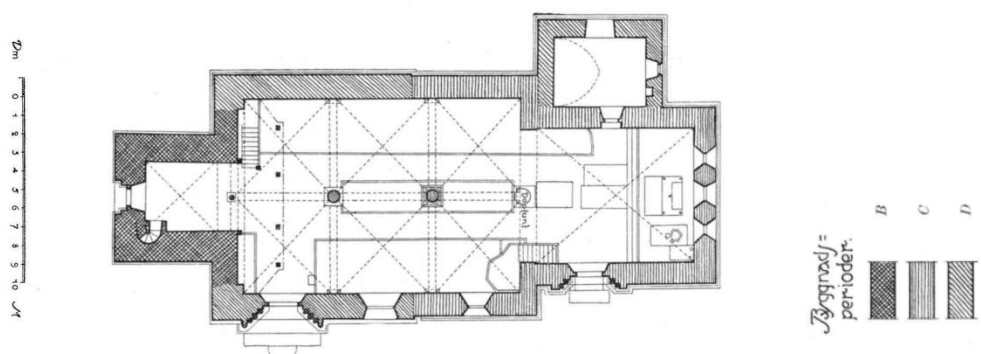
Exteriör från sydöst. Foto JL 2022.



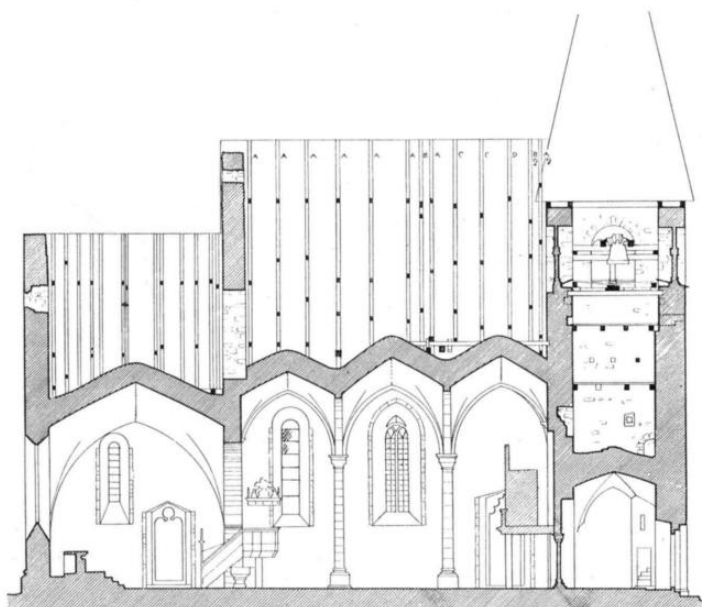
Exteriör från sydöst. Foto JL 2022.



Exteriör från nordväst. Foto JL 2022.



Kyrkans plan. Uppmätning av John Österlund omkring 1915. Byggnadsperioderna avser ett äldre långhus från troligen 1100-talets senare del varav delar bevarats i tornets östmur. – Tornet från omkring 1200. – Koret och långhusets östra travé från 1200-talets mitt. – Långhusets två västra travéer och sakristian från 1200-talets senare del. Efter uppmätningen har sakristians norra fönster förändrats samt det mellersta bänkkvarteret avlägsnats.



Längdsektion mot söder samt tvärsektion av kor med sakristia mot öster och av långhuset mot väster. Valvens tjocklek är sannolik mindre. 1923 tillkom en skorsten över långhusets östra gavel med skorstensstock, dragen genom passagen mellan långhus- och korvind, samt källare under sakristian.

Byggnadshistorik

Om kyrkans äldsta förhållanden i Fole är inte mycket känt. Ett senare nedtecknat invigningsår anger år 1097 och en kristen gravsten från omkring 1100 skulle kunna styrka en sådan datering. I så fall rör det sig sannolikt om en kyrka av trä, om vilken ingenting är känt. Någon gång under 1100-talet uppfördes en stenkyrka. Den bestod på vanligt vis av en absid i öster, varav rundade stenar har påträffats, troligen ett kor på för romanska kyrkor vanligt vis, samt ett större och högre långhus. Det går inte att säga om kor och långhus byggdes i ett sammanhang eller med uppehåll mellan delarna. Kvar från denna kyrka finns sannolikt portalen som från koret leder in till sakristian, och som kanske kan ha utgjort korportal, samt material i den nuvarande kyrkans murar, möjligen även ljudgluggarna uppe i östra kor- och långhusgavlarna. Bäst bevarat är långhusets västra gavelröste, som ännu är synligt inifrån tornet och från långhusvinden och som visar kyrkans höjd. Det är försett med en bevarad men igenmurad rektangulär öppning som har lett in till långhusvinden. Den talar för att ett anslutande torn var planerat i väster redan när långhuset byggdes. Tornet tillkom omkring 1200. Utöver en elegant portal och välproportionerade ljudgluggar försågs det med slutna och släta murar utan yttre avtrappning och med endast diskreta ljudgluggar. De stilfulla detaljerna går igen i ljudgluggarnas kolonnetter och tornbågens mittkolonn. Kolonnens kapitel och korportalen, den nuvarande sakristieportalen, har likheter som tyder på att några längre uppehåll inte förelåg mellan byggnadsetapperna. Spiraltrappan i tornets sydvästra hörn hör till de äldre på Gotland ifall den är ursprunglig, men är möjligen uppbruten i efterhand, för vilket den oregelbundna öppningen talar, som står i tydlig kontrast till öppningen till den tidigare långhusvinden med sina skarpt huggna hörn. Trappan och valvet skulle då kunna vara ett senare tillägg. Med tornet var den äldre, romanskt präglade kyrkan fullbordad.

Den romanska kyrkan fick dock inte stå i fullt utbyggt skick länge. Vid 1200-talets mitt inleddes en radikal ombyggnad. Det gamla koret ersattes av ett nytt och betydligt större, till vilket var förenat östra delen av det tänkta långhuset. Den östra av kolonnerna och de östligaste valven tillkom nu. Väster om detta och fram till tornet kvarstod den gamla kyrkans långhus. Kyrkan hade motsvarande utseende som Vallstena kyrka. Under 1200-talets senare del fortsatte långhusbygget åt väster. Till skillnad från några andra kyrkor, där långhuset byggts i etapper på motsvarande vis, uppstod en del skillnader. Fönstren blev till exempel olika och valven resligare i den nya delen. Samtidigt går det att se en strävan till enhetlighet mellan exempelvis kolonnerna, trots vissa olikheter. Det östra långhusfönstret förlängdes nu, eller senare, nedåt, att döma av fönstrets yttre hörnkedjor, så att det fick samma längd som det nya fönstret.

Ett särdrag är dock hur skarven mellan det gamla och nya framträder. Den har inte dolts utan delvis snarare framhävt. En orsak kan vara att byggmästaren för den västra delen önskade en kraftigare mur, eller åtminstone en mur som var kraftig nedtill och lutade svagt inåt för att parera valvens sidotryck, så som det är i vissa av öns större kyrkor. Det kan förklara varför ett hörn med hörnkedja uppstod, men inte skillnaden i sockelns utförande på södra sidan. På norra sidan är däremot sockeln enhetlig, om än med en förskjutning utåt och något brantare skråkant på den yngre delen. Men på södra sidan har för den tillagda delen valts en sockel med helt annan profil. Anslutningen med fint hugget hörn vid skarven mellan den äldre och yngre delen talar för att lösningen var planerad och att man inte hade tänkt anpassa den äldre sockeln till den nya.

Under medeltiden, sannolikt samtidigt med långhusets förlängning, byggdes sakristian på korets norra sida. Att den inte är samtida med koret framgår av att korets sockel är synlig inne i

sakristian och att korets nordmur är putsad in mot sakristians vind. Samtidigt utgörs ingången till sakristian av en äldre portal. Portalen kan alltså ha flyttats hit som en förberedelse för sakristiebygget, medan själva bygget inte blev av förrän senare. Emellertid motsägs det av att korets sockel inte slopades där sakristian skulle byggas. En annan förklaring till portalen vore att den varit nordportal på långhuset - som sydportal vore den för liten – och frigiorts när långhuset revs. Det utesluter inte att den innan det varit korportal, eftersom korportalen vid en del kyrkors ombyggnad flyttades från det äldre kor som revs till det ännu ett tag kvarstående äldre långhuset. Sakristian fick en skråkantsockel, som är något brantare än på de äldre delarna, och har därför samma profil som på den västra långhusförlängningens sockeln på norra sidan. På södra sidan räckte den rikt profilerade sockeln endast fram till det långhusets västra hörn, där den slutar tvärt utan att vika sig runt hörnet, medan muren åt väster i stället har en sannolikt återanvänd sockel från den äldre kyrkan. Det förefaller alltså som om den enhetliga sockeln på norra sidan, över såväl långhusets delar, som sakristia och kor, var avsikten även för den södra. Men av någon anledning övergick man här till en rikare profil. Skälet är sannolikt att man ville välja en sockel som passade bättre till den stora nya långhusportalen.

Efter långhusets förlängning åt väster företogs inga större byggnadsåtgärder på kyrkan. Tak och torn behövde underhållas och kanske var det nu som huven fick en krans av skärmtak. Under 1700- eller 1800-talet upptogs ett nytt fönster åt norr från sakristian, förändrat 1925. Vid något tillfälle har tornets fasader putsats i likhet med långhuset och koret, en puts som går att se på äldre avbildningar och fotografier. Resterna av den togs ner vid en yttre restaurering omkring 1900, då tornmurarna i stället fogades med cementbruk som visuellt betonade murstenskaraktärens kontrast mot kyrkans putsade delar. Några år tidigare hade alla tak utom tornhuven bytts mot spåntak. År 1930 återgick man till faltak och 1979-80 byttes tornets fogar mot kalkbruk. Invändigt skedde endast förändringar som inte berörde byggnadsstommen. Kalkmålningar har tillkommit i olika omgångar, varav rester dokumenterats, bland annat fragment av medeltida målningar samt bladformad dekor från 1700-talet, liknande den dekor som sedan 1707 pryder murytorna i sakristian. Under 1600- och 1700-talet förnyades inredningen och försågs med rik dekor. Sannolikt vid en restaurering 1848-49 vitkalkades kyrkorummet varvid bänkinredning och altarring målades om i enhetliga färgtoner. En skärmvägg avskilde ringkammaren till förrådsutrymme men togs bort 1872 när nuvarande läktare och orgel byggdes. En omfattande restaurering 1923-24 ändrade inredningens färgsättning åter, varvid ny dekor utfördes efter äldre förebilder i rummet. Samtidigt lades nytt trägolv in. Fole kyrka hör till dem som uppmärksammades av konstnärer och arkitekter under 1800-talets senare del. Bilder av till exempel korportalen i Fole bidrog till att göra de gotländska kyrkorna konst och arkitektur kända.



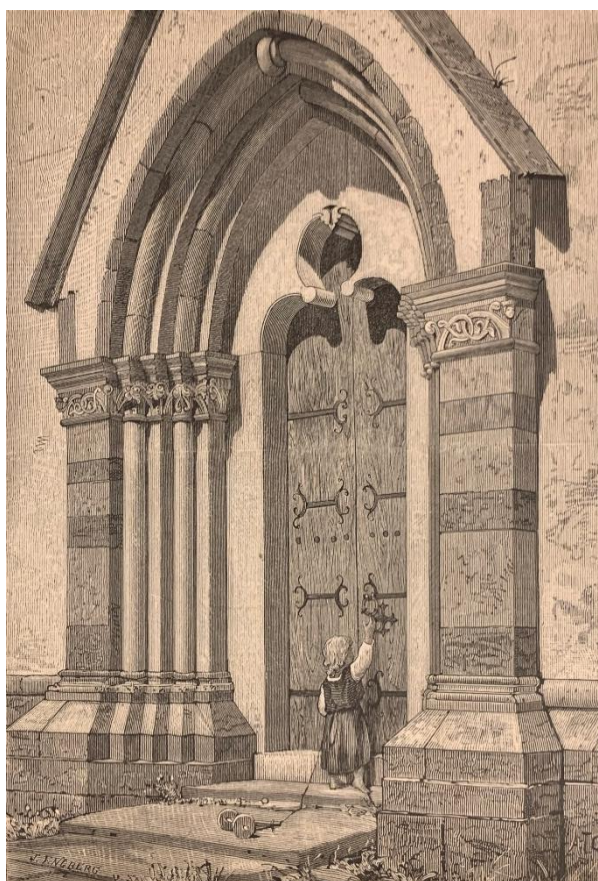
Kyrkan från sydöst. Teckning av Pehr Arvid Säve 1854, Uppsala universitetsbibliotek (Alvin). Även om teckningen inte är detaljerad framstår det som att tornhuvuden inte hade några ljudgluggar under skärmtaket.



Exteriör från nordväst och sydöst. Foto av akvarell av Johan Kahl 1888 samt foto från 1800-talets slut, Gotlands Museums arkiv. Av bilderna framgår att tornhuvuden saknade ljudgluggar samt att tornet har varit putsat eller kalkat. På högra bilden har faltaken bytts mot spåntak.



Exteriör från sydöst. På kyrkogården ligger ett antal gravhällar. Foto Olof Sörling omkring 1890, ATA.



Korportalen. Foto av akvarell av Johan Kahl 1888 respektive xylografi av Jonas Engberg ca 1880-85 efter teckning av Albert Theodor Gellerstedt, Gotlands Museums arkiv.



Exteriör vid 1900-talets början. Kyrkan har putsats om varvid tornets murverk frilagts och fogstrukits, vilket framhävt kontrasten mellan delarna. Foto omkr. 1900 resp. Einar Erici 1914, ATA.



Sydfasaden i början av 1920-talet. Tornets fogar framträder tydligt. Foto Anders Roland, ATA.



Fönsteromfattning från prästgården, uppställd på kyrkogården. Till höger sakristian från norr med rektangulärt fönster, på vars plats den medeltida omfattningen sattes in på 1920-talet. Foto Alfred Edle 1925, ATA.

Nulägesbeskrivning

Exteriör

Kyrkan är uppdelad i kor, långhus och torn samt sakristia på korets norra sida. Kyrkans huvudsakliga fasadmateriäl är puts, men tornets fasader är i huggen kalksten, liksom den övriga kyrkans socklar, hörnkedjor och omfattningar kring portaler samt yttre delarna av fönstrens omfattningar. Omfattningarna, portalerna och andra huggstenspartier i kor och långhus har en färgväxling mellan röd och grå kalksten. Korets södra fönster är rundbågigt medan övriga öppningar till kyrkorummet är spetsbågiga, det västra av långhusfönstren är tydligt spetsbågigt och försett med mittpost och enkelt masverk. De högresta yttertaken, som synes ha bevarat sin medeltida resning, täcks av faltak, tornet av liggande tornpanel. Långhusets och korets portaler är perspektivportaler med omsorgsfullt huggna omfattningar i röd och grå kalksten, formade poster och arkivolter med kolonnetter, rundstavar och skarpa hörn, markerade av skulpterade basband och kapitälband med växtdekor. På utskriften av den västra poststenen löper en ruininskrift: ”Detta är kyrkprästernas och sockenmännens vittnesbörd, att Hallvisborna äga, på grund av överenskommet köp, kyrkväg genom Lilla Foles gårdar.” Tornets slutna murstensfasader bryts endast av den sparsmakat formade tornportalen och de tydliga rundbågiga ljudgluggarna med dekorativt huggna baser och kapitäl på kolonnetterna. De med dekorativt smide försedda dörrarna i kyrkans tre portaler är alla medeltida.



Exteriör från nordöst och nordväst. Foto Pär Malmros 2020, Visby stift, respektive ES 2022.



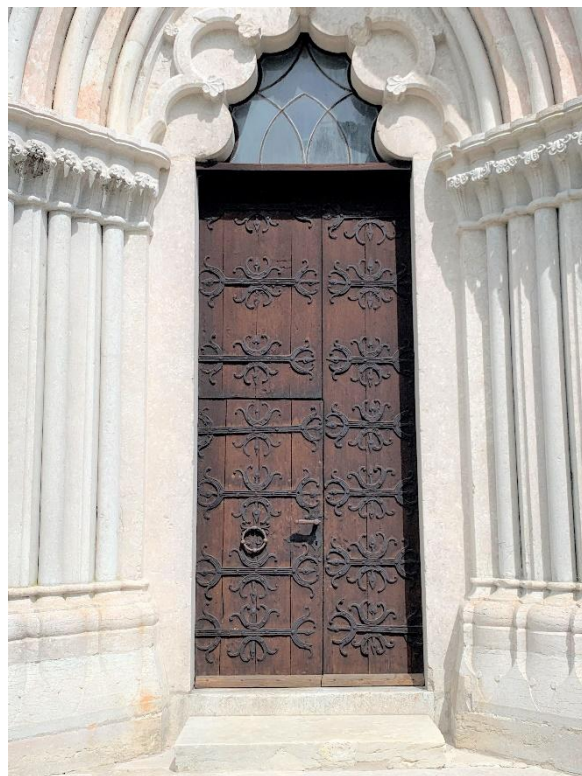
Exteriör från sydöst. Foto JL 2022.



Exteriör från söder. Till höger långhusets fönster och den tydliga skarven mellan bygnadsdelarna. Det högra fönstret troligen förlängt nedåt. Foto Pär Malmros 2020, Visby stift, respektive JL 2022.



Långhusets och korets södra fasader. Foto JL 2022.



Portal och fönster i långhusets gotiska västra del. Till höger långhusportalens dörr. Foto JL 2022.



Långhusets sydvästra hörn med sockeln och långhusportalens basband. Foto JL 2021.



Långhusportalen. Foto JL 2022.



Långhusportalens västra kapitälband. Foto JL 2022.



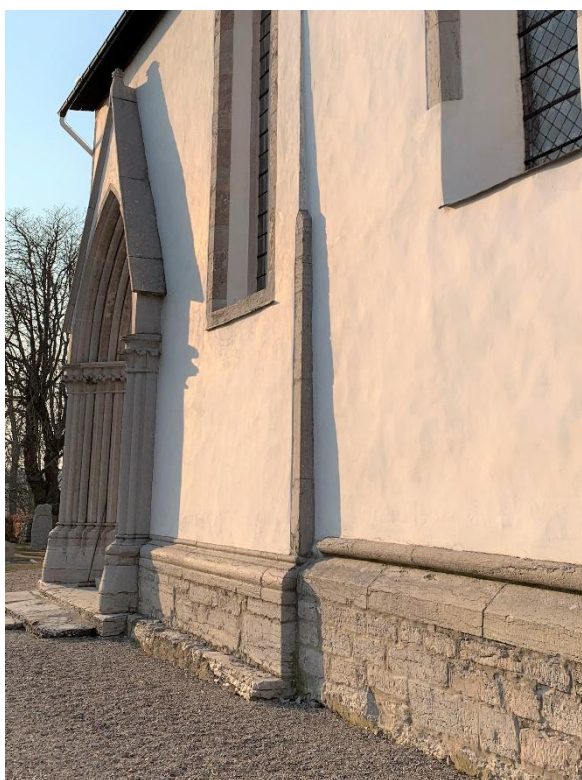
Långhusportalens östra kapitälband. Foto JL 2022.



Långhusportalens västra och östra basband. Foto JL 2022.



Möte mellan sockeln på långhusets västra och östra del. Foto JL 2022.



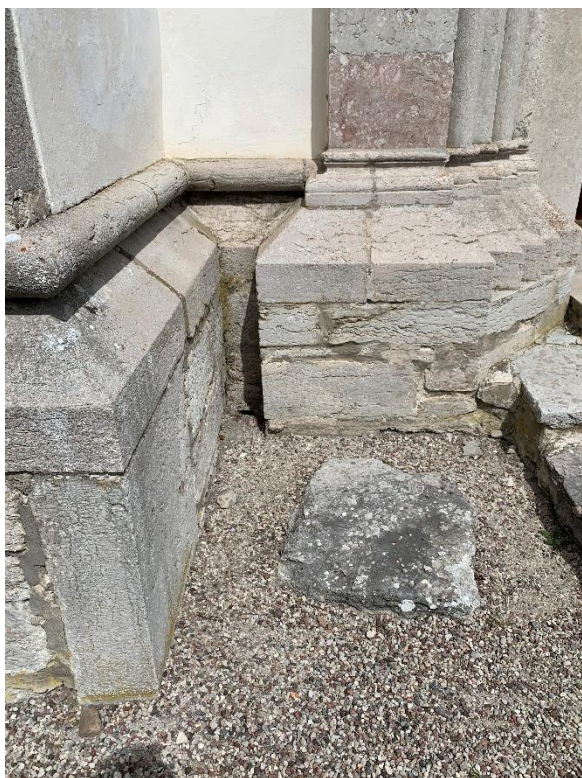
Skarven mellan långhusets västra och östra del, på avstånd och i närbild. Foto JL 2021.



Till vänster sockeln i hörnet mellan långhus och kor. Till höger koret från sydöst. Foto JL 2022.



Korportalen och korets södra fönster. Foto JL 2021.



Korportalens anslutning till sockeln. Foto JL 2022.



Korportalens östra basband. Foto JL 2021.



Korportalens västra kapitälband, yttre delen. Foto JL 2022.



Korportalens västra kapitälband. Foto JL 2021.



Korportalens östra kapitalband. Foto JL 2022.



Korportalens östra del visande växelmurningen i röd och grå kalksten. Till höger del av runinskrift på inre västra posten. Foto JL 2021.



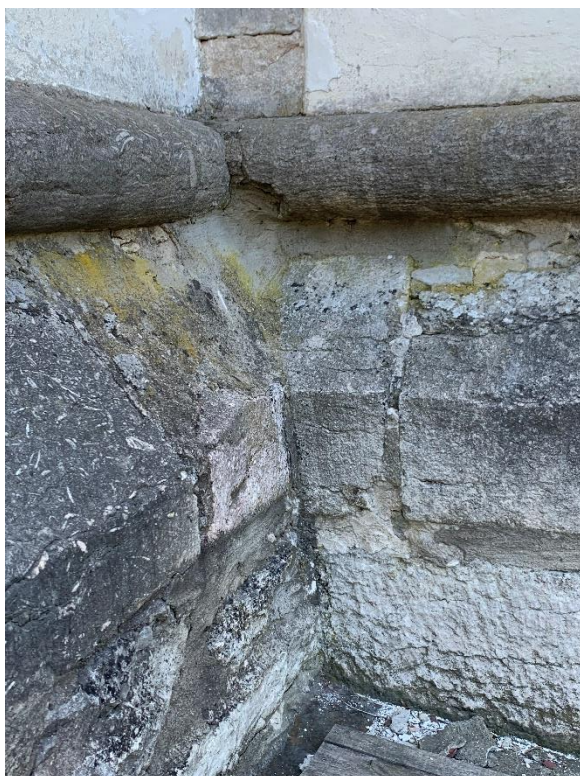
Korets östra gavel samt ljusglugg i gavelröset. Foto JL 2022.



Korets trefönstergrupp. Foto JL 2022.



Sakristian från nordöst och nordväst, med källarlucka i hörnet mot långhuset. Foto JL 2022.



Sockel i hörnet mellan sakristia och långhus, med justering av höjden, vilket tyder på att sakristian är yngre. Nedtill i bild, källarluckan. Till höger sakristians källare, sedd mot nordväst. Foto JL 2022.



Fyrpassformat fönster i sakristians nordmur. Ursprungligen från den medeltida prästgården. Något kompletterat och insatt under 1920-talet på platsen för ett sentida rektangulärt fönster. Foto JL 2022.



Långhusets nordmur. Foto JL 2022.



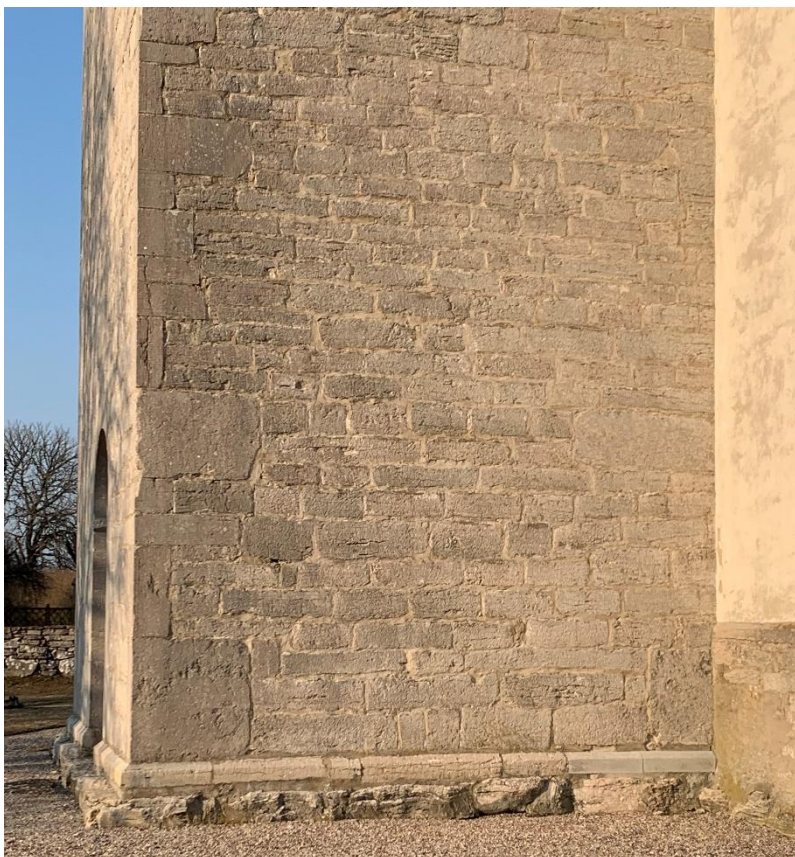
Skarv mellan långhusets äldre östra och yngre västra del. Till höger närbild av sockeln. Foto JL 2022.



Tornet från nordväst. Foto JL 2022.



Tornet från väster och sydväst. Foto JL 2022 respektive 2021.



Del av tornets murverk i släppljus, sett från söder. Foto JL 2022.



Tornportalen. Till höger sannolikt medeltida dörr. Foto JL 2022 respektive 2021.



Tornets västportal. Foto JL 2021.



Västra och södra
ljudgluggarna. Foto
Pär Malmros 2020,
Visby stift.



Tornhuven, sedd
från nordväst. Foto
JL 2022.

Interiör

Kyrkorummet är uppdelat i kor och långhus. En liten ringkammare i det äldre tornet öppnar sig mot rummet under läktaren i väster. Rummet utmärks av arkitekturen med sina spänstiga spetsbågar och valv, burna av slanka kolonner med skulpterade kapitäl. Huggen kalksten betonar kolonner, bågar och omfattningar kring muröppningarna i förhållande till det vitputsade kyrkorummet. Ljuset kommer in genom fönstren, som alla i princip har kvar sin medeltida form, om än utan glasmålningar. Rester av kalkmålningar förekommer, bland annat en inskrift på korets norra mur. I övrigt täcks murarna av en synbarligen tjock och slät puts. Golvet är av trä i kyrkan, utom förhöjningen i korets östra del kring altaret, som är av sten. Inredningens rödbruna färg utgör en sammanhållen kontrast mot rummets enfärgade puts. Kolonnerna och långhusets valvbågar har en enhetlig grundkaraktär, men kolonnkapitäl och valvkonsolerna på murarna skiljer sig åt mellan långhusets östra och västra delar. Förutom att formen är något olika ingår mer röd kalksten i den västra kolonnen. Medan kolonnen i öster är enhetligt grå växlar kolonntrummorna hos den i väster mellan grå och röd kalksten. Tornbågen har en tunn innermur mot långhuset, som är delad av två bågar, burna av en kolonn med rikt skulpterat kapitäl. Kolonnen i röd kalksten består av endast två delar.

Genom en passage med huggen portalomfattning och skulpterat tympanonfält nås sakristian. Den har murat tunnvalv i öst-västlig riktning. Sakristians väggar och valv täcks av en målad akantusdekor från 1707. Utöver ett ursprungligt fönster åt öster finns ett stort fyrpassformat fönster åt norr, vars omfattning är medeltida. Fönstret ersatte 1925 ett stort rektangulärt fönster från 1700- eller 1800-talet. Fönsteromfattningen kommer från den rivna medeltida prästgården.

I ringkammarens sydvästra hörn löper via en spiraltrappa uppgången till tornet och vinden. Den når till tornets första övervåning, förbi valvet över ringkammaren. Den något oregelbundna öppningen vid mynningen kan tala för att trappan inte är ursprunglig. I denna våning finns åt öster en igenmurad öppning med rakt huggna kanter som tidigare fört ut på det äldre långhusets vind. Bjälkhål i murarna antyder att våningsindelningen tidigare varit en annan. Vissa skador på stenarna kan möjligen vittna om en tidigt inträffad eldsvåda. I tornets andra övervåning framträder tydligt gavelröset till det äldre långhuset. Dess gavelmur är inte putsad och tornets murverk har samma karaktär som i långhuset, vilket talar för att tornet var planerat från början och att endast en kort tid skiljer byggnadsdelarna åt. I klockvåningen öppnar sig ljudgluggar åt tre håll medan gluggen åt öster hamnat under långhustaket och utgör ingång till kyrkvinden. Tornhuven är till sina delar till stor del förnyad men visar inte spår av att tidigare ha haft klockvåning med ljudgluggar under skärmtaket. Även ut mot långhusets vind avtecknar sig spåren av det tidigare långhusets gavel. Att nuvarande långhusets valv har olika höjd mellan den äldre östra och yngre västra delen framträder tydligt på vinden. Öppningen mot korvinden är smal och spetsbågig. Korvinden har en ljusglugg i öster, liksom långhuset, men den är skyddad av rökkanalen i form av ett metallrör upp till skorstenen. Ljusgluggarnas yttre omfattningar kan vara från den äldre kyrkan, medan den inte omfattningen inte är det. Sakristians vind nås från korvinden. In mot den är korets och långhusets murar täckta med vit puts, som således är äldre än sakristian, vilken torde vara från 1200-talets senare del.



Interiör mot öster. Foto JL 2022.



Interiör mot väster. Foto JL 2022.



Interiör av koret mot öster. Foto JL 2022.



Interiör av koret mot norr, samt korvalvet sett underifrån mot nordöst. Foto JL 2022.



Interiör av långhuset mot sydöst från läktaren. Foto JL 2021.



Interiör av långhuset mot väster. Nedan långhusvalven mot nordöst. Foto JL. 2022.





Långhuskolonnerna. Foto JL 2022.



Kolonnernas kapitäl. Foto ES 2022.



Konsoler i långhusets äldre respektive yngre del. Foto ES 2022.



Tornbågen sedd från sydväst. Träpanelen hör till läktaren. Foto JL 2022.



Ringkammaren mot nordväst och utblick från ringkammaren mot öster med tornbågens kolonn i förgrunden. Foto JL 2021 respektive 2022.



Kapitäl på tornbågens kolonn sett från sydväst. Foto JL 2021.



Kapital på tornbågens kolonn sett från norr och nordöst. Foto JL 2022.



Kapital på tornbågens kolonn sett från sydöst. Foto JL 2021.



Ringkammarens
valv sett mot
väster. Foto JL
2022.



Ingång till sakristian
från koret, sannolikt,
portal från den äldre
kyrkan. Foto JL. 2021.



Sakristians valv sett mot nordväst med kalkmålning från 1707. Foto JL 2022.



Sakristian mot nordväst och öster. Rundfönstret åt norr kommer från prästgården och inmurades på denna plats 1923. Foto JL 2022.



Torntrappan, en spiraltrappa i muren i tornets sydvästra hörn. Till höger trappans mynning i första övervånings sydvästra hörn. Foto JL 2022.





Tornets första övervåning med igenmurad tidigare öppning i tornets östra mur som en gång var utgång till äldre kyrkans vind. Till höger avtryck i putsen av en tygtrasa. Foto JL 2022.



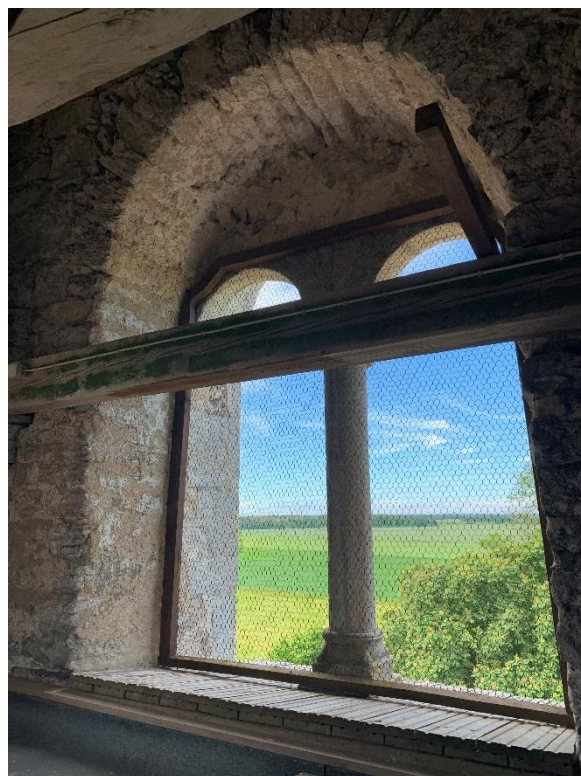
Tornets andra övervåning mot öster med spår av att det äldre långhusets gavelröste. Foto JL 2022.



Ljusglugg mot väster i tornets andra övervåning. Till höger skador i murverket som kan tyda på en tidigt inträffad eldsvåda. Foto JL 2022.



Tornets andra övervåning mot öster. Till höger inskrivet årtal 1872 i golvplankorna samt den äldre stegen, sparad vid den yngres sida, men inbyggd. Foto JL 2022.



Klockvåningen. Ljudgluggarna åt väster och söder. Foto JL 2022.



Klockvåningens nordvästra hörn. Foto JL 2022.



Tornhuvens bottenbjälklag. Till höger tornhuvens sedd nedifrån. Foto JL 2022.



Klockvåningen sedd mot öster med passage till vinden genom tidigare östra ljudgluggen. Foto JL 2022.



Övre till vänster östra ljudgluggen, sedd från långhusvinden. Övre till höger tornets nordöstra hörn, sedan länge dolt av långhustaket och därför välbevarat. Nedre till vänster långhusvinden mot väster. Foto JL 2022.



Långhusvinden mot väster. Foto JL 2022.



Långhusvindens östra del mot norr, med den östligaste travéns valv till höger. Foto JL 2022.



Öppning från långhusvinden till korvinden. Till höger korvinden mot väster. Foto JL 2022.



Korvinden mot öster. Till höger sakristievinden mot väster. Att yttermurarna är putsade visar att sakristian inte är helt samtida med koret. Foto JL 2022.



Sakristievinden mot öster. Till höger detalj av putsen, troligen från 1200-talets mitt. Foto JL 2022.

Fast inredning och inventarier

Kyrkans inredning är huvudsakligen från 1600- och 1700-talen, i kyrkans västra del från 1800-talet, men präglas av en färgsättning från 1923 med ambition att följa rummets äldre kulörer. Högaltaret återger huvudsakligen den medeltida formen men murades om 1923, varvid bland annat några tidigare synliga stenar från en äldre absid doldes eller togs bort. Altartavlan är i trä och enligt signatur målad av Johan Bartsch 1654. Av det karaktärsfulla figurativa måleriet flankeras mittpartiets nattvardsscenen av helgonen Simon och Anna, som anspelar på donatorernas namn; kyrkoherden i församlingen Simon Hanson Strelow och hans hustru Anna Jensdotter. Altarskranket från 1700-talet återfick sina ursprungliga färger 1923. Triumfkrucifixet från 1200-talets mitt är målat 1667 och 1784, kanske också vid kyrkans ommålning 1848-49. Predikstolen som tillverkades och målades av Johan Hernell stod färdigt 1751. Dess ovanligt höga placering på en stolpe med bänkar under är ovanlig, sannolikt för att synas bättre från hela kyrkorummet och särskilt från läktaren. Korbänken från 1600-talets slut fick nuvarande färgsättning 1923 i stället för en gulbrun övermålning, troligen från 1848-49. Bänkinredningen i övrigt från 1700-talet målades 1923 efter förebild av den så kallade främlingsbänken, avsedd för tillfälliga besökare, i långhusets sydvästra hörn. Från ett tidigare bänkkvarter i kyrkans mitt sattes bänkdörrar med målning från 1802-03 upp 1923 som bröstning på muren i ringkammaren. Nummertavlor anskaffades under 1700- och 1800-talet. Den medeltida dopfunten från 1200-talets mitt har bevarat sin övermålning från 1700-talet, som på andra dopfuntar vanligen har avlägsnats under 1900-talets restaureringar. Orgeln är byggd av Åkerman & Lund 1873 med en fasad, samkomponerad med läktarbarriären, byggd efter ritningar av arkitekten Johan Fredrik Åbom. Kollektbössan med målning från 1652 utgörs till sin kärna av en medeltida stock, troligen krucifixpedestal från 1200-talets mitt. Bland gravhällar i koret utmärker sig en från 1764 genom sin sirligt huggna inskrift inom ett hugget och målat ramverk. Kyrkklockan med inskrift är från 1400-talets mitt.



Interiör mot nordöst med kyrkans inredning, huvudsakligen från 1700-talets förra hälft. Triumfkrucifix och dopfont från medeltiden med bevarad 1700-talsfärgsättning. Foto JL 2021.



Interiör mot sydväst. Kyrkorummet västra del präglas i hög grad av orgelläktaren, en av få bevarade av tidigare många läktare från 1800-talets senare del i gotländska kyrkor. Foto JL 2021.



Altarpupp av trä, målad av Johan Bartsch 1654. Till vänster altaret, ommurat 1923, sannolikt av de medeltida delarna. Foto Danne Pe Pettersson 2001-02, Visby stift.



Triumfkrcifix från 1200-talets mitt, ommålat 1667 och 1784. Foto JL 2021.



Triumfkrcifixets baksida. Foto Danne Pe Pettersson 2001-02, Visby stift. Före 1984 hängde krcifixet på korets nordmur.



Predikstol tillverkad och målad av Johan Hernell, färdigställd 1751. Foto JL 2022.



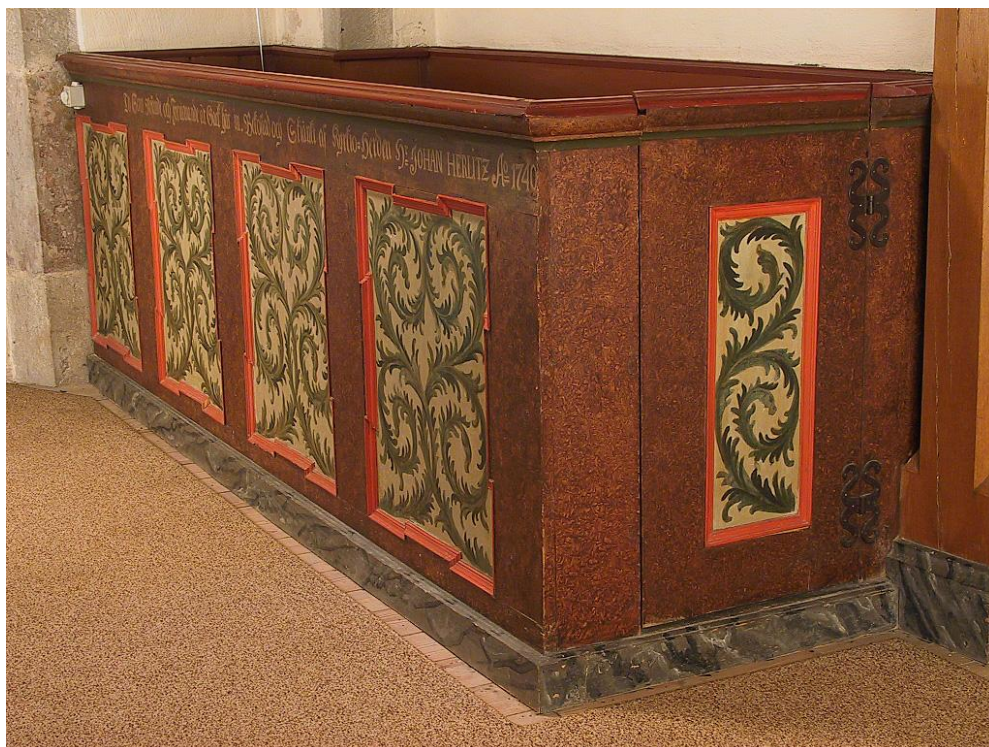
Predikstolstrappan. Foto JL 2022 respektive Danne Pe Pettersson 2001-02, Visby stift.

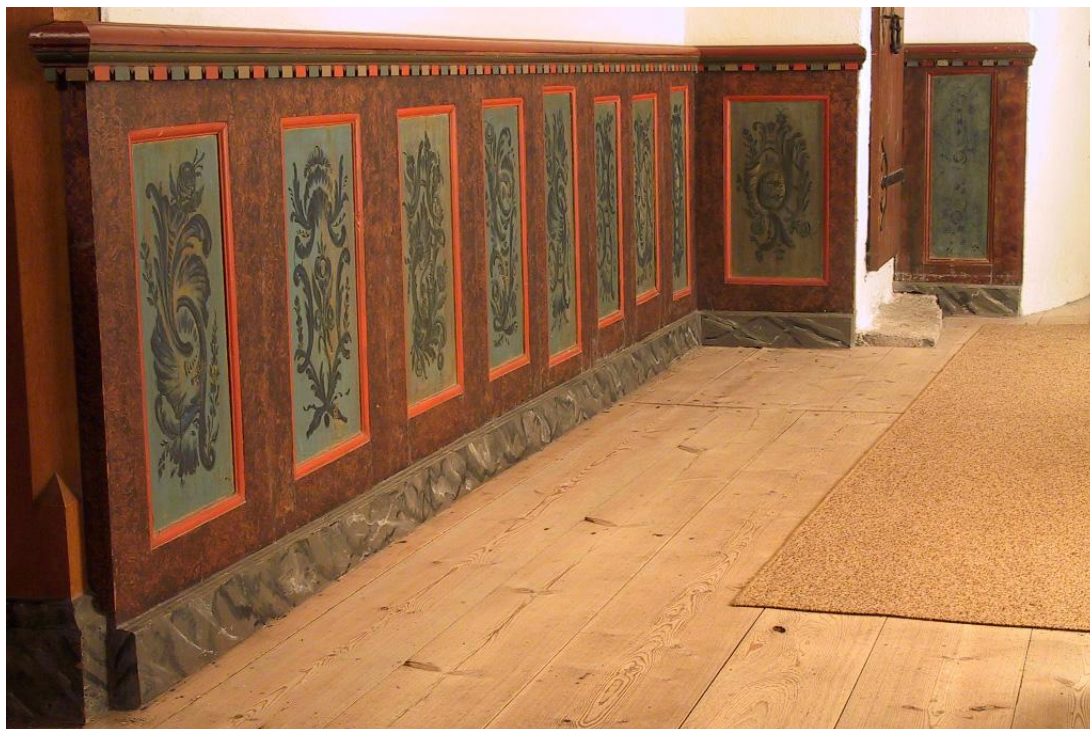


Korbänk från 1600-talets senare del, färgsättning troligen från 1923. Foto Danne Pe Pettersson 2001-02, Visby stift.



Bänkinredning på kyrkans norra och södra sida, tillverkad på 1700-talet. Färgsättning från 1923, som ersatte målning från 1849. Foto JL 2022.
Nederst bänk i långhusets sydvästra hörn, avsedd för besökare från andra socknar, enligt inskrift skänkt av kyrkoherden 1740. Foto Danne Pe Pettersson 2001-02, Visby stift.





Panel på ringkammarens södra mur från 1923 borttaget mittkvarter i långhuset med målningar från 1802-03. Foto Danne Pe Pettersson 2001-02, Visby stift.



Nummertavlor, enligt inskrift skänkt 1736 respektive inköpt 1872. Foto Danne Pe Pettersson 2001-02, Visby stift.



Dopfont från 1200-talet, målad 1707. Foto JL 2018.



Dopfunten samt detalj av cuppan visande även undersidan. Foto JL 2018.





Orgel byggd av Åkerman & Lund med fasad från 1873. Foto Danne Pe Pettersson 2001-02, Visby stift. Till höger kollektbössa från 1652 av en äldre stock, troligen från 1200-talet för krucifixet. Foto JL 2022.



Gravsten i koret från 1764 samt kormatta från 1982. Foto JL 2021.



Klocka gjuten vid 1400-talets mitt. Foto JL 2022.

Restaureringar

De senaste restaureringarna

Mer samlade restaureringsinsatser är kända från 1700-talets början; 1707 målades till exempel både sakristian och dopfunten. Åren 1848-49 vitkalkades och målades kyrkorummet och inredningen. Sannolikt avlägsnades nu målningar på murarna och i valven, bland annat delar av en 1700-talsdekor lik den i sakristian, och bänkinredningen målades i gulbrunt. År 1872 tillkom orgelläktaren samma år som reparationer ägde rum i tornet, att döma av ett inskuret årtal. I etapper omkring 1890-talet skedde yttre förändringar av tak och murytor. En större restaurering genomfördes sedan år 1923 under medverkan av arkitekten Anders Roland och med K. Nilsson från Visby som byggmästare. Nya trägolv byggdes, mittkvarteret av bänkinredningen avlägsnades och inredningen målades om. Källare byggdes under sakristian med pannrum för värmeledning. Efter mer begränsade åtgärder på 1920- och 30-talet genomgick kyrkan en yttre restaurering 1954. Åren 1979-81 restaurerades kyrkan ut- och invändigt efter förslag av arkitekt Leif Olsson, Stockholm, och Bjerking's Ingenjörbyrå. Den genomgick en yttre restaurering 2001-02 efter förslag av arkitekt Jan Utas.



Interiör mot väster. Foto Olof Sörling troligen omkring 1890, ATA.



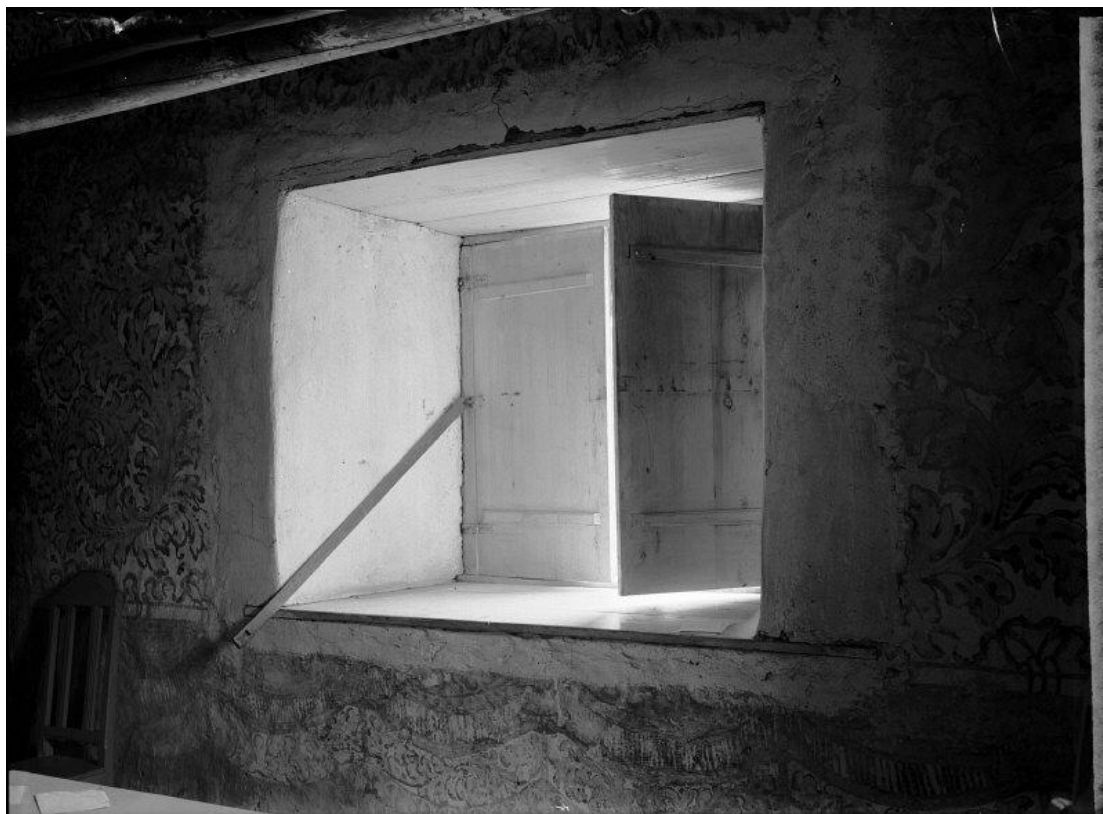
Interiör mot öster från läktaren. Foto Efraim Lundmark 1913, ATA.



Interiör mot öster. Foto, troligen från 1800-talets slut, ATA.



Korbänkan före 1923, med målning från 1800-talets mitt. Foto Efraim Lundmark 1924, ATA. Till höger bänkkvarter öster om östra långhuskolonnen, avlägsnat 1923 och skärmarna uppsatta som panel i ringkammaren. Foto Anders Roland, troligen från början av 1920-talet.



Sakristians fönster mot norr, före 1920-talets förändringar. Foto Alfred Edle 1925, ATA.



Långhusets nordöstra hörn och triumfbågen under restaurering med frilagda spår av målad dekor, troligen från 1700-talet. Foto Alfred Edle 1923, ATA.



Interiör mot öster och väster. Foto R. Axel Unnerbäck 1968, ATA.



Interiör mot öster från läktaren. Foto Hans Hemlin, troligen omkring 1970, efter vykort, Gotlands Museum.

Arkeologi

De gotländska kyrkorna erbjuder ett stort mått av arkeologiskt intressanta spår. Det gäller både marken som kyrkan står på och kyrkogården samt ibland även de närmaste omgivningarna. Kyrkorna byggdes ofta på redan etablerade platser och under de nära tusen år en kyrka stått på samma plats har det avsatt lämningar, som kanske inte är lika märkbara som den stående kyrkan men som är värda att uppmärksammas som viktiga kunskapskällor. Det är till exempel spår av tidigare kyrkobyggnader, bevarade trä- eller stenkistor, bildstensfragment, gravklot och gravstenar, men även runristningar och lösa föremål. I föreliggande avsnitt fokuseras på anläggningar under mark och golv. De artefakter som är med i rapporten är sådana som representerar något som kan peka på att det finns okända fornlämningar. I det här fallet är det företrädesvis vikingatida föremål som kan tyda på att det finns gravar kvar från det tidigaste kyrkoskedet.

På den norra sidan av kyrkorna ligger många av de äldsta kristna gravar som vi känner till. Här begravdes framför allt kvinnor under kyrkans tidiga existens i enlighet med ett könssegregerat gravskick. Redan under 1200-talet upphörde i flera fall bruket att använda norra sidan av kyrkogården som begravningsplats. Bruket återupptogs först under 1800- och 1900-talen. När den började användas för begravingar igen påträffades gamla gravar, inte sällan gravar från vikingatiden och den äldsta kristna tiden på Gotland. Ofta hade gravläggningen skett i kläder med spännen och utsmyckningar som hör vikingatidens sista del till. Fynden är mycket intressanta men tyvärr inte så utförligt beforskade som man kan föreställa sig. Det rör sig om föremålsfynd av vikingatida karaktär, av personlig art och som tillhört klädedräkten och med denna fått följa med i graven. Vanliga föremål är pärlor, knivar, kammar och olika typer av smycken relaterade till klädedräkten (Thunmark-Nylén 1995).

Under kyrkornas golv ligger ofta gamla gravar med bevarade trä- eller stenkistor. Något som också noterats särskilt är spår efter äldre kyrkor, träkyrkor i form av syllar, stavkonstruktioner eller sekundäranvända plankor och spår efter stenkyrkor i form av murverksrester under mark och golv. Dock har inte sekundärt inmurade detaljer i den nuvarande kyrkan som fasadstenar eller friser tagits upp i avsnittet om arkeologi, liksom inte heller ännu stående murverk som ingått i en äldre anläggning.

I putsen på kyrkornas väggar påträffas ibland medeltida inskrifter och putsristningar. Ofta har inskrifterna runor, vilket är av stort intresse för kunskapen om runor, eller innehåller graffiti i form av tecknade figurer. Av någon anledning har run- och bildstenar från äldre tider tagits till kyrkan för att införlivas i byggnaden. I kyrkornas byggstenar finns också stenhuggarmärken och med hjälp av dem kan man få en uppfattning om delaktigheten i kyrkobyggena.

Kyrkornas vindar och övervåningarna i tornen har genom tiderna använts som förvaring, även om kulturhistoriskt värdefulla föremål i regel tagits om hand och nu förvaras på annan plats. De lager som bildats på valvens ojämna ovansidor kan dock innehålla lösa delar till inventarier som tidigare förvarats där eller spår av tidigare reparationer på kyrkobyggnaden. De kan innehålla rester av vardagliga föremål som berättar om hur vinden och tornen har använts eller personliga saker som burits upp i hopp om få ett skydd i kyrkans hägn. Äldre stegar, klockrep, redskap från hur taken tjarats förekommer också. Kyrkogårdsmurar, såväl de medeltida som de yngre kan innehålla byggmaterial som per definition är fornlämning eller fornfynd, som till exempel stenar med ristningar.

I texten förekommer ett särskiljande av fornlämningar och övriga kulturhistoriska lämningar. Med *fornlämning* avses lämningar som enligt Riksantikvarieämbetets bedömning uppfyller fornlämningsrekvisiten (villkor baserade på Kulturmiljölagens 2 kap.), och vars lämningar huvudsakligen kan antas ha tillkommit före 1850. Med *övrig kulturhistorisk lämning* menas de typer av lämningar som enligt Riksantikvarieämbetets bedömning uppfyller fornlämningsrekvisiten, och vars lämningar huvudsakligen kan antas ha tillkommit 1850 eller senare samt de typer av lämningar som enligt Riksantikvarieämbetets bedömning inte uppfyller fornlämningsrekvisiten. Rörande registren är det dock viktigt att peka på några källkritiska problem. Fornsök och Fornreg, de digitala registren för information om fornlämningar, är användbara källor för information om kyrkomiljöer. Men de utgör i sig ett källkritiskt problem då 10 000-tals lämningar vid digitalisering har kommit att registreras på felaktig nuvarande belägenhet eller fyndplats. Ofta är uppgifterna korrekta men när flera fornlämningar påträffats intill varandra, som till exempel stenkistor på kyrkogården, är det svårt att veta om en borttagen kista i ett dokument är densamma som en som i tidigare upprättade beskrivningar anges ligga kvar på fyndplatsen.

Arkeologiska undersökningar

Vid grävning för kabel till åskledare 1980 påträffades en mörkfärgning 10 meter norr om tornet på 40 cm djup. När mörkfärgningen undersöktes och borttogs påträffades kol och en bronssmälta. Cirka 5 meter söder om mörkfärgningen framkom två gravkistor av kalksten. Schaktet drog då vid sidan av gravarna och dessa ligger således kvar ej undersökta¹. Dateringen är oklar men det kan röra sig om förkristna gravar. I Fornreg är gravarna klassade som Stenkistgrav och ”Möjlig fornlämning”, dock med helt fel beskrivning².

Med anledning av en planerad utvidgning av kyrkogården gjordes 1984 en arkeologisk förundersökning på Prästgården 1:1 i parkanläggningen i angränsning till östra delen av kyrkogårdens norra sida. Fyra provgropar om vardera 3 kvadratmeter grävdes. I gropen närmast det tidigare sockenmagasinet påträffades stenblock och små tegelflis som kan härröra från en tidigare känd medeltida byggnad. I de övriga groparna framkom inga fynd.³ Lämningen är klassad som ”Möjlig fornlämning”.⁴

Övrigt

I Gotlands Museums magasin finns två vikingatida föremål som påträffats på kyrkogården. Vid en gravöppning norr om kyrkan påträffades ett runt bronsspänne av finsk typ.⁵ Det andra föremålet är ett djurhuvudformat spänne som dessvärre inte har någon annan fyndkontext än Fole kyrkogård.⁶

Värdering

Allmänt

Alla kyrkor bidrar till att materialisera bilden av det heliga. Invändigt utgör de en ram för mötet mellan människan och det livsavgörande på ett sätt som andra rum inte gör. Till det yttre

¹ Swanström 1980

² L1977:5327 (Fole 118:3) I Fornreg står i beskrivningstexten att det är en bildsten

³ Åkesson 2010

⁴ L1975:8112 (Fole 198)

⁵ Thunmark-Nylen, L. 1995. Gotlands Museum inv. nr. GFC 6307

⁶ Thunmark-Nylen, L. 1995. Gotlands Museum inv. nr. GFC 8702

markerar de sin belägenhet i landskapet, men tar också det yttre rummet i anspråk och utgör en påminnelse om värden som ligger vid sidan om vardagen. Genom historien har betoningen legat på olika delar och egenskaper i kyrkan. Samtidigt finns det många likheter mellan skilda kyrkor, särskilt för dem som ingår i samma kyrkliga tradition. Stor omsorg har sedan det kristna kyrkobyggandets äldsta tid ägnats konsten och arkitekturen. I kombination med att många kyrkor också är gamla hör de till våra viktigaste kulturmiljöer.

Kyrkorna på Gotland utgör en del av den världsöverspännande kristna kyrkans byggnader, en del av kyrkorna i Sverige och en del av kyrkobyggandet på Gotland. Gotlands kyrkobyggande är relativt homogent. Byggnadsdetaljers utformning och tillvägagångssätt vid kyrkornas planering återkommer mellan olika socknars kyrkor, men kan sedan skilja sig från principer som använts i andra landsändar. Exempel på det är att de äldsta gotländska stenkyrkorna följde samma modell av kyrka med långhus, kor och absid, som var allmän i de nordiska länderna. I nästa skede kom dock kyrkorna att förnyas på 1200- och 1300-talet på ett för Gotland karakteristiskt, men i övriga Sverige okänt sätt. Under 1200-talets slut och 1300-talet byggdes kyrktorn på Gotland, vilket sällan hände vid kyrkorna på fastlandet. Den gotländska kalkstenen möjliggjorde valvslagning och byggnadsskulptur utan motstycke i resten av Sverige till vare sig mängd eller konstnärlig kvalitet. Under 1400-talet byggdes kyrkor om- och till i Mellansverige och försågs med heltäckande kalkmålningar, något som inte hade någon motsvarighet på Gotland. Under 1800-talet förnyades tusentals kyrkor i södra och västra Sverige genom att en äldre revs och ersattes av en ny och större, eller byggdes om genomgripande. Detta berörde endast någon enstaka av de gotländska kyrkorna. Sammantaget har detta gjort att de gotländska kyrkorna representerar ett medeltida byggande under en tid då inte så mycket byggdes i övriga Sverige. Men utmärkande är dessutom att på Gotland finns dessa medeltida byggnader ofta kvar, relativt oberörda av senare förändringar och ännu i bruk.

Härigenom utgör varje kyrka ett omistligt exempel på medeltida kulturmiljö inte bara ur ett lokalt gotländskt perspektiv utan även ur ett riksperspektiv. Eftersom inte heller Centraleuropa efter krigstider och andra perioder av förändringar till så hög grad har kvar större uppsättningar av medeltida sockenkyrkor och framför allt medeltida träskulptur har de gotländska kyrkorna därigenom ett internationellt intresse. De formades i hög grad under inflytande av byggmästare från västra Tyskland, från Westfalen och området kring Köln, vilket ytterligare ger dem en internationell betydelse, liksom att det tidiga kyrkobyggandet uppvisar stilpåverkan från östra Europa. Sedan 1800-talets slut har kyrkorna på Gotland kommit att uppmärksammas av arkitekter och konstnärer och har fått stå förebild för kyrkor på fastlandet, vilket gör att kyrkor från 1800- och 1900-talet med gotländskt inspirerade motiv återfinns i Skåne, Västergötland, Stockholm och på andra platser.

De gotländska kyrkorna har vissa särdrag i formen, men de intar också en särskild ställning i bygden. Över hela Sverige har, liksom i många andra länder, kyrkan utgjort en central och samlande punkt, även om de mera sällan legat mitt i en by, så som de gör i en del andra delar av Europa. Men på Gotland har kyrkans roll som samlande byggnad levt kvar bättre än på en del håll. Denna uppfattning är stark även i resten av Sverige, men bebyggelseförskjutningar till följd av nya järnvägssamhällen och bruksorter, en mer polariserad sockensammansättning, större avstånd mellan kyrkorna och att de inte har haft torn kan ha bidragit till det. Medan kyrkorna på Gotland genom sina torn och tätare avstånd samt en viss skepsis till förändringar har behållit sin plats i en sockenmedvetenhet, som även i sig är ovanligt stark på Gotland.

För de gotländska kyrkornas kulturhistoriska värde och särställning gäller åtskilliga gemensamma saker. Kyrkorna är närmare hundra och Gotland utgör som Visby stift det stift som har nästan uteslutande medeltida kyrkor, därtill tillkomna och ombyggda före mitten av 1300-talet. Eftersom de så tydligt har parallella tillkomsthistoriker utgör varje kyrka en omistlig del i ett pussel av olika byggnadsetapper. Byggnaderna är utsmyckade av skulpterade portalomfattningar, kalkmålningar och skulpturer. Glasmålningarna saknar till omfattning motstycke i resten av norra Europa. 93 procent av bevarade medeltida glasmålningar med figurscener i Sverige kommer från Gotland (i kyrkorna eller på museer). Flera medeltida möbler, mest bänkar, finns också i kyrkorna. Föremålen visar hur kyrkorna användes under medeltiden och kan bidra till att ge en autentisk upplevelse av medeltida miljöer. Inte minst gäller detta kyrkornas vind och särskilt tornets övervåning, där rummet i hög grad präglas av murade dörr- och fönsteröppningar som skapar en autentisk ljussättning. Virket och murbruket kan visa upp spår från hur själva byggnadsarbetet gick till och kan avspegla hur kyrkan i äldre tid drabbats av eldsvåda.

Föremålen i kyrkorna är inte bara medeltida. Gotland har även en hög andel av bevarade bänkinredningar från 1600-talet av ett slag som på svenska fastlandet ersattes av ny inredning i slutet av 1800-talet. Från 1700-talet finns bevarat ett rikt måleri, inte minst målningar på bänkinredningen. De gotländska dopfuntarna utgör ett särskilt kapitel, där de mest framträdande utgörs av de tidigmedeltida sandstensfuntarna, som fick ett nytt uppsving på 1600-talet. Södra Gotlands stenhuggerier producerade sedan altarpopsatser i sandsten av ett slag som inte är vanligt utanför Gotland. Genom det sena 1800-talets och 1900-talets kyrkorestaureringar, ofta av framträdande stockholmsarkitekter, kan man följa förändringar i synen på öns kyrkor.

Kyrkornas lägen visar på centrala platser i bygden, placerade vid en tidigare korsväg med, om inte förhistoriska så åtminstone medeltida ursprung. De avspeglar det höga välstånd från medeltidens omfattande handel som rådde när de kom till och illustrerar något av den komplicerade kyrkohistorien. Av stor betydelse är kyrkogårdarna runt kyrkorna som är omvärdade och används. Många av dem har en intakt medeltida utsträckning. Andra visar kyrkogårdens utveckling under 1800-talet och hur folkmängden ökat. Trädrader och gravtyper illustrerar hur nya delar har tagits i bruk under 1800- och 1900-talet.

Anmärkningsvärt är att kyrkorna ännu används för sitt ursprungliga syfte. För Gotlands del har det kunnat ske utan större ombyggnader av kyrkorna, trots förändringar i befolkningsstorlek. Nästan alla är i bruk (de som är öde har varit det sedan minst 400 år) och används, om än med olika intervall. Öns kyrkor har genom sin ålder, kvalitet och i sammanhanget starka karaktär en identitetsskapande roll. I de många, ofta små, socknarna finns en särskild känsla, där kyrkorna intar rollen av kraftfulla symboler för hemsocknen. Hur klockorna har ringts avspeglar skillnader mellan kyrkorna och än idag finns kinningsstenar beredda i klockvåningen för det ringningssätt med små stenar som endast finns på Gotland och de skånska landskapen. Kyrkorna har både en starkt lokal förankring och utgör samtidigt punkter i ett världsomspännande nätverk som förbinder länder och kontinenter genom religion, arkitektur, konst, musik över århundraden.

Sedan ett drygt sekel har kyrkorna på ön varit en turistmagnet. De är öppna sommartid, på ett annat sätt än på det svenska fastlandet, och brukar vara välbesökta.

Bruksvärdet

Följande bygger på de 349 svar från besökare som inkom via de enkäter som sommaren ställdes 2019 i 16 kyrkor i Romaklostets och Klinte pastorat. Av dessa 349 personerna besökte 52 % kyrkan för första gången.

De som räknas in som återkommande besökare har angivit att de besöker kyrkan ofta, ibland eller sällan/någon gång per år. Genomgående är gravskötsel, besök av anhörigs grav samt delta i gudstjänst och andakt de främsta anledningarna till besök. Av de barnfamiljer som bor i socknarna kan man utläsa andra motiv till återkommande besök en förälder skriver såhär ”Vi bor nära kyrkan. Ibland går vi hit och letar Pokémon och övar vår minsta att läsa, precis som vår äldsta son gjorde när han lärde sig läsa”. Konserter anges också som en stor anledning till besöket. För dessa besökare står kyrkan för hembygd, barndom, en knutpunkt, trygghet samt en plats för slakten genom århundraden. De uttrycker en stor glädje och stolthet över sina kyrkor och betonar hur viktig den är för sockens identitet, historia och sammanhang samt för individens släkthistoria.

Förstagångsbesökarna kan majoriteten kopplas till turism, många anger att de hade som mål att besöka minst en kyrka på ön under sin semester eller att besöka många/samtliga av öns kyrkor. Benämningen kyrksafari var en återkommande anledning. Några av dessa förstagångsbesökare uppskattar kyrkorna som en stillsam plats att komma till för att få lite lugn och ro, medan andra ser kyrkan som ett värdefullt nationellt kulturarv och historiedokument. Intresse för konst, kultur, arkitektur och historia beskrivs återkommande som en av anledningarna till besöket.

Generellt sätt var besökarna mycket nöjda med tillgängligheten (74%). Många påpekade att det är trevligt att kyrkan är upplåst så att man får möjlighet att komma in samt är glada att se att kyrkorna och kyrkogårdarna är så välskötta. De som inte var nöjda med tillgängligheten påpekade oftast för dålig belysning i kyrkan, nedsatt framkomlighet med rullstol och dylikt i grusgångar samt vid trösklar, svårighet att öppna eller stänga porten.

När det gäller information var det många som saknade informationsbroschyrer att titta i på plats samt att kunna köpa med sig hem. Där det fanns information efterfrågades mer lättläst text och mer bilder. Genomgående önskades även information på engelska samt ibland även tyska. Flera kommenterade att de sökte mer information på nätet eller i turist-appar samt kompletterade med information från böcker, exempelvis Änglar & Drakar.

Kyrkobyggnaden

Fole kyrka utgör en av de kyrkor som i sin uppbyggnad på ett lätt avläsbart sätt visar den ombyggnadsprocess som de gotländska kyrkorna gått igenom, dels genom det lilla tornet som står kvar vid långhuset, dels men inte minst, genom den tydliga skarv och skillnad som finns mellan långhusets östra och västra delar och som nästan ingenstans på Gotland framträder så tydligt som här. Den visar också hur man endast strävade efter en allmän överensstämmelse i karaktären i kyrkobyggnandet, men inte bekymrade sig över stilistiska skillnader i detaljerna.

En egenhet som utmärker Fole kyrka är tornhuven som har skärmtak som främst förefaller ha tillkommit för att visuellt ge exteriören resning eftersom klockan inte varit placerad där, åtminstone inte sedan 1800-talets mitt. Tornet hör med sitt synliga murverk till en grupp

välproportionerade romanska torn med tydligt framträdande ljudgluggar och en stramt formad portal, medan ljusgluggar till tornets mellanvåningar håller en mycket diskret framtoning.

Ett särdrag för kyrkan är en riklig förekomst av huggstensdetaljer. Det gäller i hög grad portalerna, men även kapitålet i tornbågen, sakristieportalen, kolonnkapitälerna och dopfunten. Portalerna uppvisar i sina delar en hög kvalitet i proportionering och stenarbete, något de uppmärksammades för redan under 1800-talet. Kapitålet i tornbågen och portalen till sakristian utgör viktiga exempel på romansk stensulptur i Sverige. Den tvådelade tornbågen är också ovanlig som form. Runinskriften på den västra poststenen på långhusets sydportal är unik.

Kyrkorummet utmärks av en ovanligt stringent arkitektur, vilket bland annat uttrycker sig i hur långhusvalvens bågar i huggen kalksten bildar spänstiga linjer som genom konsolen på östra muren övergår i triumfbågens spetsbåge och följer den ner till marken. Inredningens färgsättning i rödbrunt från 1923 står i kontrast till de vita murytorna och är ett exempel på 1920-talets uppmärksammade arkitektur. Av stort värde är den invändiga dekoren av sakristian, som omsluter rummets sidor och valvet, samt sakristians båda fönster, det östra för att det behållit sin form, det norra för att det sedan 1925 hyser en fönsteromfattning från den medeltida prästgården.

Värdefulla delar av kyrkan är också utrymmena i tornet där den äldsta kyrkans västgavel framträder och spår i murverket vittnar om kyrkans byggnadsprocess och förändringar. Där är också ljudgluggarnas kolonnetter med huggna baser och kapital synliga. På långhusvinden framträder skillnaderna mellan valvens olika resning mellan den äldre och yngre delen. Från sakristians vind går putsen att studera på korfasaden, vilken torde vara oförändrad sedan 1200-talet.

Kyrkans inventarier

Av inredningsföremål är altartavlan värd att lyfta fram med sina målningar. Utöver de medeltida föremålen är bland annat predikstolen värd att notera genom sitt snickeriarbete och bemålning. Bland de gotländska kyrkorna är denna en av högst placerade med sin resliga stolpe under. Orgelläktaren med orgeln utgör en av få på Gotland som är bevarad från 1800-talets slut. Dopfunten är av en för Gotland något ovanlig typ, men utmärks särskilt för att vara en av få som fått behålla en sentida färgsättning, som också knyter ihop den med rummets övriga inredning. Samma förhållande gäller krucifixet, som förutom sitt värde som medeltida träskulptur fått behålla en sentida färgsättning.

Kyrkogården

Kyrkogården tillhör Gotlands medelstora kyrkogårdar. Kyrkogårdens storlek berättar om sockens expansion och ökade befolkningens mängd.

Fole kyrka och kyrkogård ligger framträdande i landskapet från öster.

Sammanhållen kyrkomiljö med kyrka, kyrkogård, prästgård och skola. Kyrkogården, med sockenmagasin i nordöstra hörnet, prästgården med ladugårdar och skolbyggnaderna utgör en värdefull ecklesiastisk miljö.

Kyrkogården omges av kallmurade kalkstensmurar med ålderdomlig karaktär med stenar av olika storlek och med flera större stenar i nedre skift. På nordsidan mot prästgården är sannolikt muren medeltida då den är buktande med sten av olika storlek.

I öster finns en bevarad medeltida stiglucka.

En placerad sten nordväst om kyrkan som tjänstgör som solur är ett ovanligt inslag.

Kyrkogården saknar idag trädkrans. De få bevarade träden ger kyrkogården en viss grönska och är värdefulla för helhetsmiljön.

Kyrkogården speglar människors liv och samhällets förändringar, traditioner och ideal. Eftersom kyrkogården har en lång kontinuitet finns ett antal äldre gravvårdar med innehållsrika inskriptioner som berättar om de människor som är knutna till Fole socken.

24 av gravvårdarna på kyrkogården anges som kulturhistoriskt värdefulla i kyrkogårdsinventeringen 1996. Vid en uppföljande inventering 2021 utpekades 50 gravvårdar som kulturhistoriskt värdefulla.

Naturvärden

Träden, och buskagen är värdefulla miljöer för kryptogamer och insekter och som boplatser för fåglar. Det gäller även murar som inte är putsade. En stor del av den biologiska mångfalden är knuten till gamla träd och idag utgör kyrkogårdarna en av de viktigaste miljöerna för bevarandet av hotade växt- och djurarter.

Vid Fole kyrkogård finns inte några speciellt värdefulla träd utpekade av Länsstyrelsen. Man bör uppdatera om det finns några rödlistade arter genom kontakt med Länsstyrelsen. Vi rekommenderar att man använder Riksantikvarieämbetets metod *Fria och Fälla* (2014) vid förändringar av trädplanteringar som kan påverka murar och gravvårdar.

Händelselista Fole kyrka

ÅR	BYGGNADSDEL ETC.:	REF.
1096	Byggnadsår enligt Strelow.	SvK
o. 1100	Fragment av en gravsten visar att en kyrka fanns på platsen.	SvK
s. 1100-tal	En absidkyrka av anonymmästaren "Calcarius" byggdes på platsen, varav endast korportalen (återanvänd som sakristiportal i den nuvarande kyrkan) återstår (SvK anger "1100-talets mitt eller något senare").	GK SvK
o. 1200	Tornet byggdes (SvK anger byggnadstiden till 1100-talets slut). Tornbågen vidgades och en mittkolonn insattes i denna.	GK, SvK
t. 1200-tal	Dopfunten av "Calcarius" (SvK anger "omkr. 1200").	GK, SvK
1270	Triumfkrucifixet, enligt Brunius ett "snidverk" som "saknar konstvärde".	SvK
1270	Koret uppfördes, samtidigt vidgades den Ö delen av långhuset med en travé med mittkolonn enligt dendrokronologisk datering. GK anger att koret och långhusets V del byggdes o. 1250 (SvK anger "1200-talets mitt eller tredje fjärdedel" och att byggmästaren var "Neoiconicus").	GF:D, GK, SvK
1280	Slutfördes långhuset med ytterligare två travéer och mittkolonn enligt dendrokronologisk datering. GK och SvK anger att långhusets V del invigdes, sakristian byggdes. Byggnadsår enligt Bilefeld.	GF:D, GK, SvK SvK
1327	Gravsten i korgolvet över Botedis Hellvigs.	GK, SvK
o. 1450	Kyrkklockan.	GKR, SvK
1489	Gravsten i korgolvet över Olof Butta.	GK, SvK
1517	Målad inskription på korets vägg: Eskillus ... anno 1517 visitavit.	GF
1582	Årtal i takfotsbräda på långhuset.	SvK
1654	Altartavlan målades av Johan Bartsch (den enda av Bartsch signerade).	GK, SvK, GKS
s. 1600-tal	Korbänken.	GK, SvK
1702	Bänkinredningen målades (GK anger att bänkinredningen "till större delen tillkom under 1700-talets förra hälft").	ATA, GK
1707	Sakristians väggar och valv målades med akantusrankor, dopfunten målades av Abraham Beck. Enligt inskriptionen på sakristians vägg var det Hr Johannes Herlitz och hans hustru Metta JöransDötter Brygger som lät arbetet bli gjort.	GK, SvK, GKS, Inskr.
1716	Årtal inskuret på insidan av långhusdörren.	SvK
1719	Årtal i takfotsbräda på långhuset.	SvK
1736	Nummertavla, sannolikt av Johan Hernell.	SvK
1740	S.k. främlingsbänk i långhusets NV hörn och en ny bänk i mittkvarteret. Altarskranket och fattigstocken uppsattes och målades av Nils Sahlin.	GK ATA
1751	Predikstolen tillverkades och målades av Johan Hernell.	GK, SvK
1763	Tre nya bänkar i N bänkkvarteret.	ATA

ÅR	BYGGNADSDEL ETC.:	REF.
1777	Fem nya bänkar i mittkvarteret, målades av Johan Leckman.	ATA, GKS
1784	Krucifixet målades och hängdes upp i koret efter att länge ha förvarats i ringkammaren.	ATA
1795	Ljuskrona av mässing, tillverkad av Eli Sandberg, Stockholm.	SvK, ATA
1800-02	Två bänkar längst bak i kyrkan samt sex bänkar i mittkvarteret tillkom; med rokokomålning 1802-03 av Thomas Malmberg (GKM, som anger året till 1801).	SvK GK, SvK GKS
1836	Uppfördes sockenmagasinet.	RÖ
1848	Kyrkan vitkalkades utvändigt enligt en inskription på väggen bakom altaruppsatsen "Kyrkan kalkrappad, klistrad whitlimmad ut. och invändigt, år 1848. Bänkarne målade, Altartaflan och Predikstolen fornissade, år 1849...". Krucifixet målades.	SvK, inskr. SvK
o. 1850	Ljuskrona av mässing med glasprismor.	SvK
1872	Läktaren (GK anger "1870-tal") efter förslag av arkitekt J. F. Åbom. En skiljevägg av trä mot tornrummet revs bort. Årtal inskuret i trädäck i tornet.	SvK, GK, GF SvK Inskr.
o. 1890	Faltaken på kyrkan byttes mot spåntak (faltak 1888 enl. en Kahl-akvarell i GF).	GF
1872	Orgeln (fasaden ritad av arkitekt J. F. Åbom, Stockholm), byggd av Åkerman och Lund i Stockholm.	GF
1923-24	Invändig restaurering efter förslag av ritare E. Hejdenberg och byggmästare Carl Nilsson, båda Visby, samt arkitekt Anders Roland, Stockholm. Kalkning av väggar och valv (rester av medeltida muralmålningar iaktogs i koret och långhuset). Nytt altare. Ändring av bänkar (bl. a. breddning av sitsdjup). Bänkar med rokokomålning (från 1802) i mittkvarteret revs bort och luckorna sattes upp som väggbröstning i ringkammaren.	ATA SvK ATA
1923-24	Altarringens akantusmålning (från 1740) togs fram. Bänkinredningen målades med akantus. Nytt trägolv i långhuset. Målning av ytterdörrar. Värmeledning med pannrum under sakristian. Restaureringen bekräftas av en målad text på väggen bakom altaruppsatsen.	SvK ATA, GF Inskr.
1925	Rosettfönstret (ursprungligen sannolikt från den medeltida prästgården) sattes in i sakristian.	ATA
1926	Årtal skrivet på altaruppsatsens baksida.	Inskr.
1930	Takomläggning (byte från spån till faltar) på kor, långhus och sakristia.	ATA
1954	Omläggning av faltaken på kor, långhus och sakristia, samt reparation takstolarna och av fasadputsen på kyrkan.	ATA
1957	Elektrisk belysning.	ATA, GF
1962	Oljeeldning.	ATA, GF
1965	Provframtagning av muralmålningar av konservator Erik Olsson, Sanda.	ATA

ÅR	BYGGNADSEDEL ETC.:	REF.
1979-81	Ut- och invändig restaurering efter förslag av arkitekt Leif Olsson, Stockholm, och Bjerking's Ingenjorsbyrå AB, Uppsala (utfördes av AMS' arbetsplats i Visby): Reparation av tornhuven, omfogning av tornets fasader, omputsning av övriga fasader, brandcellsindelning av vindarna. Nytt klockdäck. Konservering av målning på predikstol och i sakristia (konstnär Harald Norrby, Klintehamn). Omläggning av golv i sakristian, rengöring samt kalkavfärgning av väggar och valv i kyrkorummet. Utbyte av skorsten, dragstag på vinden ovanför triumfbågen. Komplettering av el-anläggningen. Uppläggning av nedrasad gravsten i korgolvet. Orgeln renoverades. Takomläggning samt fasadputs på sockenmagasinet. En inskription på altarpopsatsen anger att även altarpopsatsen rengjordes.	GF, ATA ATA. GF Inskr.
1984	Triumfkrucifixet restaurerades (konservator Marianne Korsman-Ullman; GF) och hängdes upp i triumfbågen.	GF
1989	Högtalaranläggning.	GF
1995	Renoverades 2 stukor av Libraria Konsthantverk AB.	GF
2001-02	En utvändig restaurering genomfördes, efter förslag av Jan Utas, Visby: Taken lades om och tjärades. Delar av tornpanelen byttes. Ny lucka på långhustaket, nya hängrännor av plåt. Åskskyddet byttes. Klockdäckets golv reparerades och tätades – pappen byttes och ny ställlucka monterades. Kor och långhusvinden försågs med vindbryggor med tillhörande trappor och stegar och belysningen kompletterades. Passagen mellan kor och sakristivinden vidgades något. Nya fågelnät monterades i ljudgluggarna. Fasadputsen reparerades och avfärgades, socklarna och hörnkedjorna rengjordes, de förra foglagades. Stenkonserverator åtgärdade ljudgluggar, solbänkar och fönsteromfattningar. Överljusfönstret i långhusportalen tätades, portalen tjärades och oljades. Mindre skador på fönsterglasen i långhus och koret limmades eller byttes ut. Portbladen tjärströks. Elringning till klockan. Sockenmagasinet och stigluckan renoverades – stigluckans puts lagad och avfärgad. Taket tjärstruket.	GF GF
2004	Tre portaler konserverades av Paterik Stocklassa, Stuck & Sten. 9 st. gravvårdar, 3 st. tumbor, 1 st. stående nygotisk gravvård samt ett par medeltida byggnadselement på kyrkogården konserverade av Stenkultur AB.	GF GF
2005	Orgeln renoverades av orgelbyggare T. Svenske.	GF
2006	Likvagnen och två likbårar konserverades av Katarina Schüssler, Maria Ihrsén och Rebecca Kettunen, Byggnadshyttan. Tre portaler (kor, långhus och torn) konserverades.	GF GF
2009	Fjärrvärmeanslutning.	Muntl.
2010	Anläggande av minneslund. Väskinde församling.	GM
2011	Restaurering av kyrkogårdsmur. Entreprenör Skogsstyrelsen.	GM

ÅR	BYGGNADSDEL ETC.:	REF.
2012	Installation av textilskåp, åtgärder i sakristian och konservering av textilier. Entreprenörer Lotine och byggnadshyttan på Gotland.	GM

Förkortningar:

ATA	Riksantikvarieämbetets arkiv, Stockholm (24/10 2007).
GF (GM)	Gotlands Fornsal. (Gotlands Museum).
GK	Lagerlöf, E., Svahnström, G., Gotlands kyrkor, 1991.
GKM	Söderberg, B. G., Gotländska kalkmålningar 1200-1400, 1971.
GKR	Rohr, I., Gotlands Kyrkklockor och Ringningsseder, 1985.
GKS	Svahnström, G., Svahnström, K., Måleri på Gotland 1530-1830, 1989.
ISO	Johansson, T. (red.), Inventarium över svenska orglar 1989: II, Linköping och Visby stift, 1990.
Inskr.	inskrift i kyrkan
Muntl.	Muntlig uppgift från församlingen.
o.	omkring
RÖ	Öhrman, R., Sockenmagasin på Gotland, Gotländskt Arkiv 1990.
s.	sent
SHM	Statens Historiska Museum
Strelow	Nilssön Strelow, H., Cronica Guthilandorum, 1633.
SvK	Sveriges Kyrkor, Gotland bd I:3, 1929.
t.	Tidigt

Lagskydd

Kyrkor har ett generellt lagskydd, som till stor del handlar om deras kulturhistoriska värde. Eftersom lagstiftningen måste vara exakt har kyrkobyggnader enligt Kulturmiljölagen definierats som en kyrka som var invigd och förvaltd av Svenska kyrkan vid början av år 2000. Av dessa har kyrkor byggda före 1940 (och några speciellt utvalda yngre) ett särskilt lagskydd (KML 4 kap. 2-5 §§). Särskilda instruktioner finns i lagen kring kyrkliga inventarier och begravningsplatser. Att kyrkor inom Svenska kyrkan i dessa sammanhang har en särställning framför andra beror inte på samfundstillhörighet eller band till svenska staten utan på att Svenska kyrkan omfattar de äldre kyrkor som ofta har rika konst- och kulturskatter och som av tradition på ett lokalt plan har haft en stark offentlig ställning. Lagstiftningen har hållits på en generell nivå, men en närmare precisering kring enskilda kyrkomiljöers lagskydd finns i Kulturmiljövårdens bebyggelseregister (Bebyggelseregistret). Därutöver finns en del äldre frikyrkor som är byggnadsminnen, kyrkor som i historisk tid tagits ur kyrkligt bruk och övergått till privat eller statlig ägo samt kyrkoruiner. Dessa omfattas av lagbestämmelser kring byggnadsminnen, fasta fornlämningar med mera. Här har samlats en förteckning över de lagbestämmelser som reglerar användning och förändringar av kyrkor, kyrkoinventarier och begravningsplatser som kulturmiljöer.

Kulturmiljölagen (1998:950) t.o.m. SFS 2019:864

Kyrkobyggnaden, kyrkogården, begravningsplatsen, och de kyrkliga inventarierna skyddas av Kulturmiljölagens (tidigare kallad Kulturminneslagen) olika kapitel enligt nedan:

- 1 kap. 1 § anger att det är en nationell angelägenhet att skydda och vårda kulturmiljön samt att det ansvaret delas av alla med syftet att tillförsäkra nuvarande och kommande generationer tillgång till en mångfald av kulturmiljöer.
- Fornlämningar och fornfynd skyddas av 2 kap. både de som är kända sedan tidigare och de som inte är kända sedan tidigare. Flertalet kända finns i Riksantikvarieämbetets databas fornsök.
- 4 kap. 1 § anger att kulturhistoriska värdena i kyrkobyggnader, kyrkotomter, kyrkliga inventarier och begravningsplatser är skyddade enligt bestämmelserna i detta kapitel. 2-5 §§ reglerar kyrkobyggnaden och kyrkotomten. skydd för kyrkliga inventarier 6-10 §§, 11-15 §§ reglerar begravningsplatser. 15 a beredskapsförberedelser som under höjd beredskap behövs för vård och underhåll av de kyrkliga kulturminnena.
- 5-8 kap. skydd mot utförelse av respektive återlämnande av kulturföremål som olagligt förts bort från en stat.
- 9 kap. begränsar militär användning av kulturegendom i händelse av väpnad konflikt med hänvisning till Haagkonventionen från 1954.

Begravningslagen (1990-1144) t.o.m. SFS 2019:867

Begravningslagen reglerar verksamheten för kyrkogårdar, begravningsplatser och krematorier. I begravningslagen understryks den enskilda gravrättsinnehavarens rättigheter och skyldigheter gällande gravanordningens utformning och skötsel. I lagens 7 kapitel ges möjligheter för upplåtaren, dvs kyrkogårdsförvaltningen att skydda och behålla kulturhistoriskt värdefulla gravplatser och gravvårdar.

Plan- och bygglag 2010:900 t.o.m. SFS 2020:603

Plan- och bygglagen reglerar användning av mark och vatten och om byggande. Bestämmelserna syftar till att, med hänsyn till den enskilda människans frihet, främja en samhällsutveckling med jämlika och goda sociala levnadsförhållanden och en god och långsiktigt hållbar livsmiljö för människorna i dagens samhälle och för kommande generationer.

Byggnader, bebyggelseområden och allmänna platser som anses vara särskilt värda att bevara har ett förstärkt skydd. Dessa får inte förvanskas enligt PBL 8 kap. 13 §.

Vid bygglov för ändring eller flyttning av byggnader och anläggningar utanför detaljplan och områdesbestämmelser ska byggnadsnämnden pröva om åtgärden utförs varsamt enligt 8 kap. 17-18 §§.

Miljöbalken (1998:808) t.o.m. SFS 2020:684

Miljöbalken ska enligt kapitel 1 tillämpas så att värdefulla natur- och kulturmiljöer skyddas och vårdas. Områden som utpekats som riksintresse skall markeras på den lokala översiktsplanen vilken finns på Region Gotlands hemsida.

- I kapitel 3 regleras vad som gäller för områden av riksintressen för kulturmiljö.
- Kapitel 4 för vissa större områden, som i sin helhet är av riksintresse på grund av de natur- och kulturvärden som finns i området (t.ex. är Gotland som helhet utpekade som riksintresse för turismen och friluftslivet 4 kap 2 §).
- Biotopskydd regleras i 7 kap. 11§.
- Nyckelbiotoper alla skogsbruksåtgärder är samrådspfiktiga enligt 12 kap. 6 §.
- På Gotland är de 92 medeltida kyrkomiljöerna samtliga utpekade som riksintresse för kulturvärden vilket bland annat regleras i 3 kap. 6 §.

Kyrkoordning t.o.m. SvKB 2019:11

Gällande kyrkoordning för Svenska kyrkan reglerar skyddet av kyrkobyggnaden och de kyrkliga inventarierna främst genom 10 avdelningen, 40 kap 2 §.

Källor

Offentligt tryck:

Kulturmiljölag (1998:950) t.o.m. SFS 2019:864

Begravningslag (1990-1144) t.o.m. SFS 2019:867

Plan- och bygglag 2010:900 t.o.m. SFS 2020:603

Miljöbalk (1998:808) t.o.m. SFS 2020:684

Kyrkoordning t.o.m. SvKB 2019:11

Källor och litteratur

Otryckta källor

- Handlingar i Riksantikvarieämbetets arkiv, ATA, Stockholm
- Handlingar Gotlands fornsals arkiv, Visby
- Inventering av inventarierna i Fole kyrka 2001-02, utförd av Birgitta Lerberg m.fl.
- Inventering av Fole kyrkogård, utförd 1996 av antikvarie Torsten Gislestam, Gotlands fornsal.
- Inventering av Fole kyrkogård, utförd 2021 av Gotlands Museum.
- Program för utvändiga reparationsarbeten på Fole kyrka, upprättat av arkitekt Jan Utas 2000.
- Snædal, T. Gotlands runinskrifter, band 3.
- Swanström, E. 1980. Rapport angående antikvarisk kontroll av arbeten i kyrkogården i Fole, Fole sn. November 1980.
- Vård- och underhållsplan Fole kyrka 2009. Jan Utas, Visby.
- Åkesson, P. 2010. Rapportsammanställning av arkeologisk undersökning 1984 på fastigheten Prästgården 1:1, Fole sn, Gotlands kommun.

Tryckta källor

- Johansson, T. (red.), Inventarium över svenska orglar 1989:II, Linköpings och Visby stift, 1990.
- Lagerlöf, E., Svahnström, G., Gotlands kyrkor, 1991.
- Nilssön Strelow, H., Cronica Guthilandorum, 1633.
- Rohr, I., Gotlands kyrkklockor och ringningsseder, 1985.
- Thunmark-Nylen, L. 1995. Churhyard Finds from Gotland (11th-12th centuries). Ingår i:
- Jansson, I. (Red.) 1995. *Archaeology East and West of the Baltic*. Papers from the Second Estonian-Swedish Archaeological Symposium Sigtuna, May 1991.
- Svahnström, G., Svahnström, K., Måleri på Gotland 1530-1830, 1989.
- Sveriges Kyrkor, Gotland bd I:3, 1929.
- Söderberg, B. G., Gotländska kalkmålningar 1200-1400, 1971.
- Öhrman, R., Sockenmagasin på Gotland, Gotländskt Arkiv 1990.
- Utas, J., Om gotländska valv: examensarbete i arkitekturens teori och historia Chalmers tekniska högskola, 1971.

Kartor

- Skattläggningskarta Fole socken 1752. Lantmäteristyrelsen H26-1:1
- Laga skiftes karta 1862. Lantmäteristyrelsen H26-2:4.