


Lokrume kyrka

Karaktärisering 2022



Svenska kyrkan 
VISBY STIFT

 Gotlands
Museum

Dnr: 2019-17

Dnr Visby stift: SS 2019-0010

Handläggare: Eva Selin, Jakob Lindblad. Arkeologi: Johan Norderäng, Per Widerström.
Fotograf: Jakob Lindblad (JL), Eva Selin (ES). Övriga fotografier anger fotograf vid bilden.
Spridningstillstånd för flygbilder, Lantmäteriet nr LM2023/012394.

© Gotlands Museum

Strandgatan 14

621 56 Visby

© Visby stift

Norra Kyrkogatan 3

621 55 Visby

Innehåll

Inledning.....	4
Bakgrund	4
Syfte	4
Metod	4
Visby stifts kyrkor	5
Omgivningar	7
Lokrume socken	7
Kyrkomiljön	7
Kyrkogården.....	8
Kyrkogårdens huvuddrag	8
Historik.....	10
Nulägesbeskrivning	13
Kyrkobyggnaden.....	29
Kyrkans huvuddrag.....	29
Byggnadshistorik	32
Nulägesbeskrivning	40
Restaureringar	95
Arkeologi	102
Arkeologiska undersökningar	103
Kyrkan	103
Värdering.....	103
Allmänt.....	103
Bruksvärden	105
Kyrkobyggnaden.....	106
Kyrkans inventarier	107
Kyrkogården	107
Händelselista Lokrume kyrka	109
Lagskydd	114
Källor och litteratur.....	116
Otryckta källor.....	116
Tryckta källor.....	116
Kartor	116

Inledning

Bakgrund

Projektet *Karaktärisering av kyrkomiljöer* utförs av Gotlands Museum på uppdrag av Visby stift. Det bekostas delvis med kyrkoantikvarisk ersättning och påbörjades under år 2014 med en förstudie. Projektet har indelats i etapper och sista etappen beräknas vara klar vid utgången av år 2024.

Syfte

Syftet med projektet är att beskriva kyrkobyggnad, kyrkogård, kyrkotomt, inredning och inventarier samt deras kulturhistoriska värden på ett sätt som väcker, tillgodoser eller ökar församlingars och allmänhetens intresse.

Målsättningen är att rapporterna ska kunna användas i förvaltningen av de kulturhistoriska värdena, i handläggningsprocessen för kyrkoantikvarisk ersättning samt vid tillståndsprövning mot Kulturmiljölagen. Ett uppdaterat och fördjupat kunskapsunderlag om kyrkomiljöerna ger förutsättningar för hänsynstagande till kulturvärden, exempelvis vid långsiktig planering kring kyrkomiljöerna och under förvaltningen av dem men även i samband med förändring av kyrkorna. Arbetet omfattar de kyrkomiljöer som har det högre lagskyddet enligt Kulturmiljölagen, det vill säga omfattas av tillståndsprövning enligt kap. 4, § 3-4.

Metod

Beskrivning av kyrkomiljöerna har tagit en utgångspunkt i de vård- och underhållsplaner som togs fram av arkitekt Jan Utas 2003-2011. En stor vikt har sedan lagts vid projektets egna fältstudier på plats. Denna egensyn har haft som målsättning att notera helhetskaraktären i kyrkomiljöerna, samt spår av förändringar som har gjorts och observation av kulturhistoriska avtryck från olika tider. En viktig del av fältarbetet har varit att kunna relatera de uppgifter som finns dokumenterade om kyrkorna. Beskrivningarna bygger vidare på analyser och datasamlingar kring kyrkorna i tillgänglig litteratur samt i viss mån på egna arkivstudier. Arkiven avser främst Gotlands Museums arkiv, samt Antikvarisk-topografiska arkivet (ATA) i den utsträckning som varit möjlig.

I beskrivningarna har en betoning legat på att lägga fram ett bildmaterial. Bilderna avser att likt en modell åskådliggöra kyrkomiljön ur ett rumsligt perspektiv där vissa specifika detaljer lyfts fram. Bildtexter leder vanligen in betraktaren i vad bilden förmedlar. Huvuddelen av illustrationerna utgörs av projektets egna foton från fältarbetet. Dessa kompletteras vad gäller inredning och inventarier av bilder ur Inventarieinventeringen från 1997-2010. Visby stift har tillhandahållit nytagna bilder ur luftperspektiv, tagna med drönare, samt bildsamlingar från arbetet med vård- och underhållsplanerna. Uppmätningar har hämtats ur verket Sveriges Kyrkor. Konsthistoriskt inventarium. Äldre illustrationer kommer främst från ATA (via bild databasen Kulturmiljöbild) samt Gotlands Museum, dels från bildarkivet (via Collective Access), dels i några fall från ännu ej arkiverade bilder från byggnadsvårdsverksamhet ca 2000-2020. Äldre teckningar kommer från Uppsala universitetsbibliotek (via Alvin) eller andra samlingar. En särskild sammanställning har också gjorts av arkeologiska utgrävningar och fynd i kyrkor och på kyrkogårdar. Materialet bygger främst på Riksantikvarieämbetets fornminnesregister samt rapporter i Gotlands Museums arkiv.

Vid värderingen av kyrkomiljöerna har hänsyn tagits till Svenska kyrkans modell för identifiering av kulturvärden. De gotländska kyrkorna förenas av drag som samtidigt i hög grad särskiljer dem från många av landets övriga kyrkor med motsvarande roll som sockenkyrka. Vid såväl analysen som värderingen har en strävan varit att lyfta fram kyrkomiljöerna utifrån frågor som inte bara är relevanta ur ett gotländskt sammanhang utan även i förhållande till kyrkomiljöer i landet i stort. Frågeställningarna har främst rört sig kring ett för historiska kyrkomiljöer etablerat antikvariskt förhållningssätt med inriktning mot konst- och kulturhistoriska och byggnadsarkeologiska perspektiv och mot upplevelsevärden med arkitektoniska, konstnärliga och historiska inriktningar. Hänsyn till teologiska, kyrkohistoriska, personhistoriska och socialhistoriska perspektiv på kyrkorummet finns med i bakgrunden.

En strävan har varit att finna bra arbetsmetoder för att lyfta fram bruks- och upplevelsevärden på ett tydligare sätt än i tidigare tillämpade modeller från andra stift. Det har skett genom att frågeformulär placerats ut i vissa av kyrkorna där besökare kunnat svara på hur de upplever och använder kyrkomiljön. Intervjuer har även gjorts med företrädare för pastorat och församling.

Visby stifts kyrkor

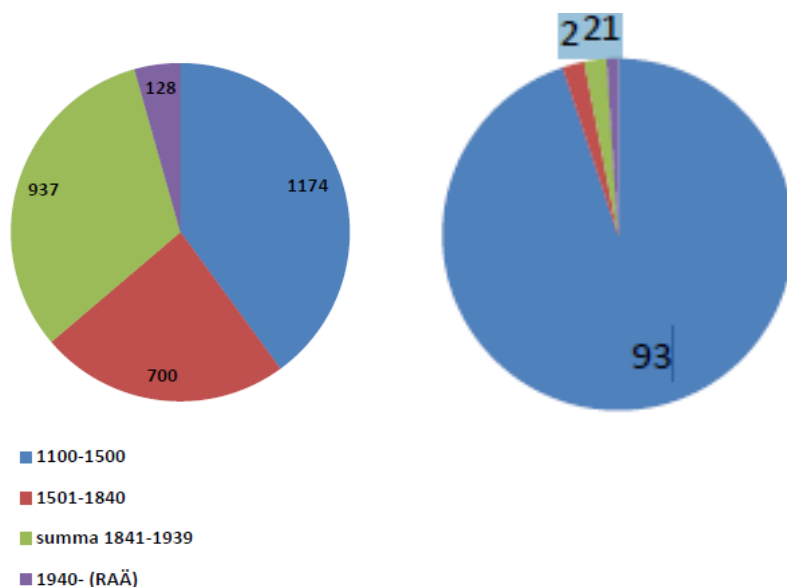
Inom Visby stift finns, förutom domkyrkan, 91 medeltida sockenkyrkor som är i bruk och tillhör Svenska kyrkan. Därtill finns ett par mindre och yngre kyrkobyggnader, såsom Hallshuk och Gnisvärd kapell, byggda som fiskarkapell, den som metodistkapell byggda Hamnkyrkan i Klinte och den moderna Visborgs kyrkan, byggd som distriktskyrka i Visbys yttre stadsdelar.

Alla Visby stifts medeltida kyrkobyggnader är uppförda och ombyggda under en kort och intensiv byggnadsperiod som varade från 1100-talet fram till omkring 1350. Detta möjliggjordes av den omfattande handel Gotland haft under flera hundra år i Östersjöregionen. Efter 1350 skedde en kraftig nedgång i den gotländska ekonomin vilket ledde till att kyrkobyggnandet helt avstannade på landsbygden och i Visby under 1400-talet. En ekonomisk nedgångsperiod och reformationstidens reduktion av kyrkans tillgångar under 1500-talet gjorde att flera kyrkor i Visby och tre sockenkyrkor på landsbygden och några kapell övergavs, i dag ruiner, flitigt använda för friluftsgudstjänster.

Efter en viss ekonomisk återhämtning under 1600-talet gjordes insatser för kyrkobyggnandet. Tak och tornhuvar sågs över, inredningen förnyades och några fiskelägen försågs med kapell. 1800-talet, som på fastlandet innebar att små medeltida kyrkor revs och ersattes av större, begränsades på Gotland till några ombyggnader samt att många kyrkor fick sakristia och större fönster. Under 1800-talets slut och början av 1900-talet drog en ny våg av kyrkobyggnande över ön för frikyrkliga församlingar eller inomkyrkliga föreningar, antingen byggda som små missionshus i trä och med vissa kyrkliga drag, merparten sålda och ombyggda till andra ändamål, eller också som stora murade kyrkor inne i Visby. Det kom att dröja fram till omkring 1960 innan några nya kyrkor byggdes i Svenska kyrkans regi på Gotland. På 1980-talet och senare tillkom kyrkor för andra samfund, som den första katolska kyrkan efter medeltiden och nya frikyrkor.

De gotländska medeltida kyrkorna har som helhet förändrats ytterst lite sedan medeltiden. I huvudsak är det interiören som förändrats. Under 1600-talet tillkom predikstolar, fast bänkinredning som ännu ofta är bevarad, altarpussatser i sandsten eller trä, allt i senrenässans eller barockstil. Under 1700-talet insattes nummertavlor och inte sällan en vägg för att avbalka kyrkans västra del till sädesmagasin. Väggarnas kalkmålningar kunde ersättas av ett nytt måleri anpassat till tidens anda. 1700-talets slut och 1800-talet innebar ofta läktarbyggen, orglar och att

hela rummet kalkades vitt samt att nya fönster togs upp för att släppa in mer ljus enligt nyklassicismens ideal. 1900-talet har präglats av restaureringar, som innebar en förnyelse med inriktning på äldre konst och att pedagogiskt visa kyrkorummet ur dess olika sidor. Medeltida kalkmålningar frilades liksom 1700-talsinredningens rika färgsättning, dolda av senare övermålning. Medeltida skulptur lyftes ned från vinden och ställdes åter upp i kyrkorummet. Läktare och magasinsväggar har rivits. Vår tid har inneburit att ytor och material konserverats men också att med olika medel skapa naturliga platser för förvaring som följd av vidgade krav på kyrkorummet och dess användning.



Figuren till vänster beskriver byggnadsperioden för kyrkor i riket, figuren till höger visar Visby stift. Blått avser bevarade medeltida kyrkor.

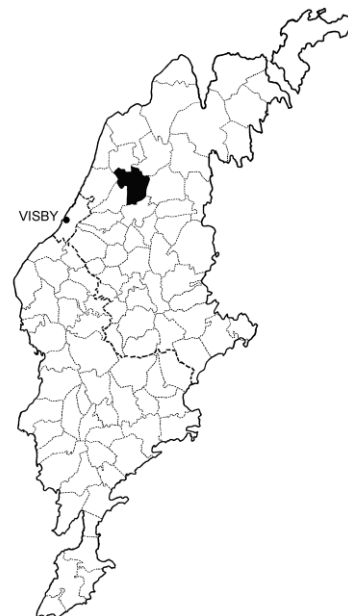
Omgivningar

Lokrume socken

Lokrume kyrka ingår i Norra Gotlands pastorat. Den är belägen på mellersta Gotland, ca 20 km från Visby. 2021 var antalet invånare i socknen 267.

Kyrkomiljön

Lokrume kyrkogård gränsar i norr till landsvägen mellan Bro och Hejnum. Den omges av öppna betes- och ängsmarker i söder och öster. I väster ligger ett trädbevuxet parkområde med bland annat äldre fruktträd. Här är det idag anordnat en parkerings- och rastplats. I sydöst ligger den tidigare skolan och i söder finns öppen åkermark. Alldeles söder om kyrkogården ligger en lokal för vaktmästaren och förråd. I öster finns en stor öppen plan där det är möjligt att den medeltida prästgården en gång legat. I norr växer barrskog längs landsvägen.



Lokrume kyrkomiljö fotograferad från ovan, från norr 2021. Foto Pär Malmros, Visby stift.

Kyrkogården

Kyrkogårdens huvuddrag

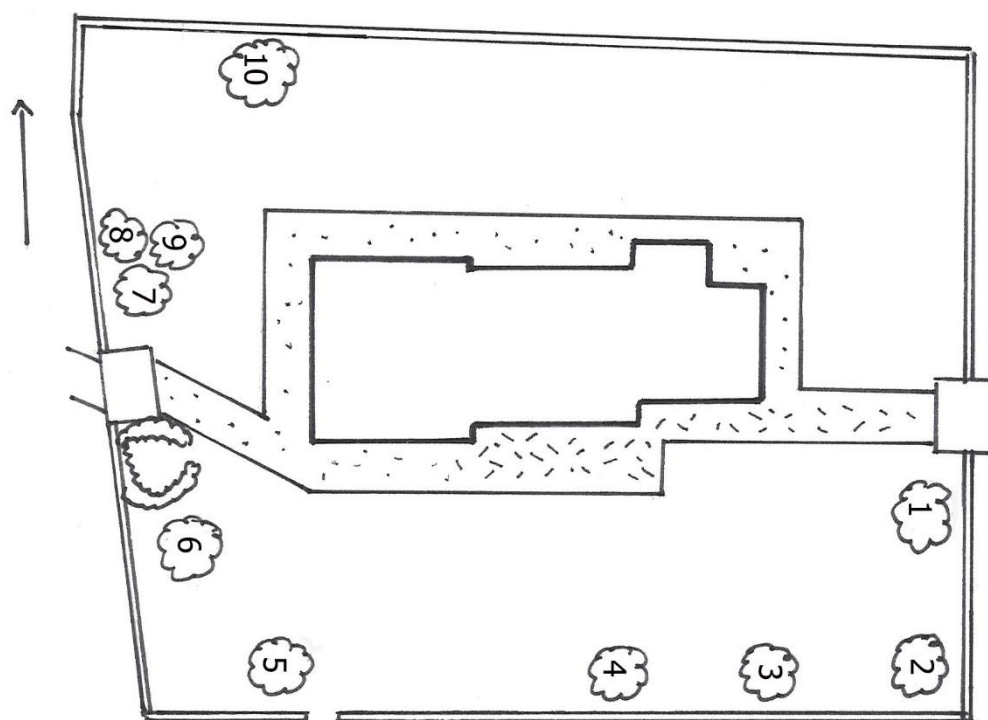
Kyrkogårdens utsträckning är troligen i princip oförändrad sedan medeltiden. Den omges av kalkstensmurar. I väster och öster finns medeltida stigluckor. Det finns även en ingång i sydost med en vackert formad träport från 1795. I söder och sydost samt nordost finns träd som ingick i en tidigare trädkrans. Träden i söder mot öppna jordbruksmarker bidrar till att ge kyrkogården en rumslighet.



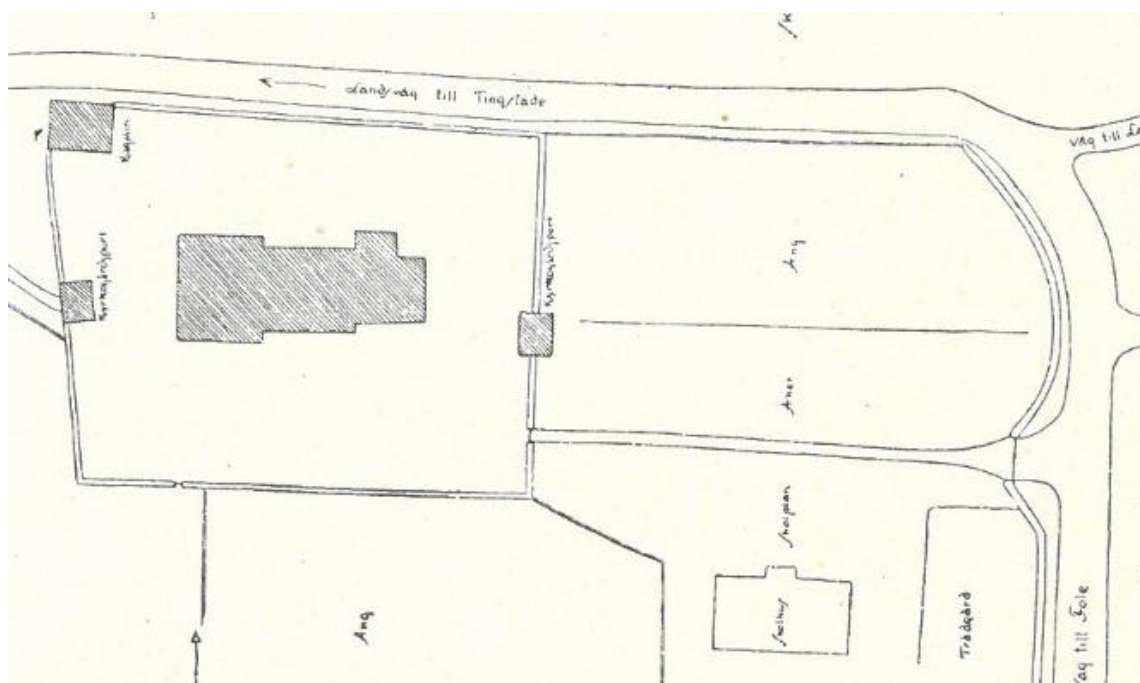
Lokrume kyrka och kyrkogård fotograferad från ovan, från nordost 2021. Foto Pär Malmros, Visby stift.



Lokrume kyrkomiljö fotograferad från ovan, från öster 2021. Foto Pär Malmros, Visby stift.



Situationsplan över Lokrume kyrkogård upprättad 2013 av Gotlands Museum. Reviderad 2022.



Situationsplan över Lokrume kyrka. Ur Sveriges kyrkor 1929.

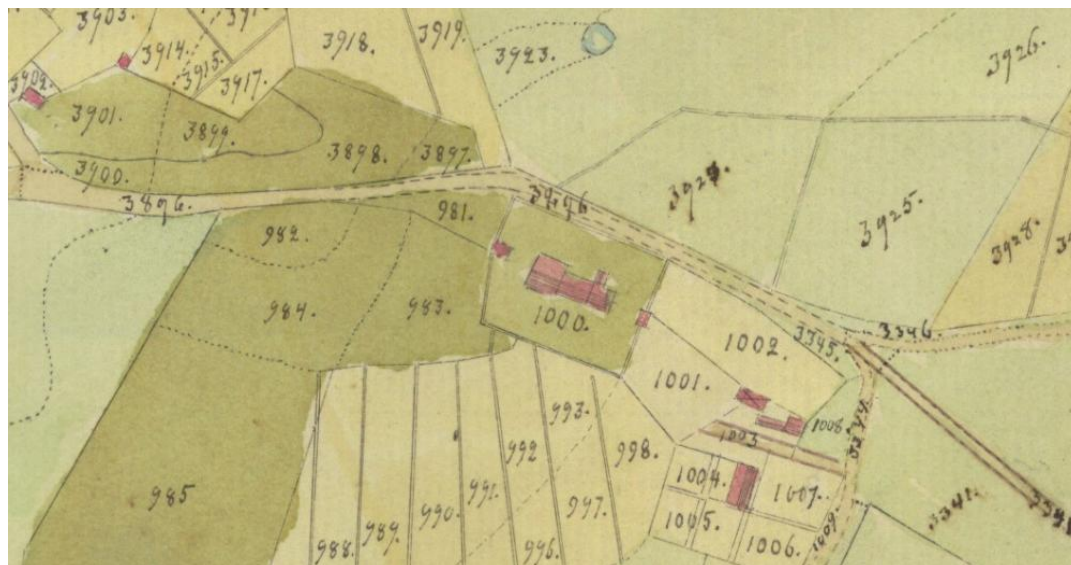
Historik

Skattläggningskartan från 1753 visar att Lokrume kyrka omges av åkermarker i öster och söder. I väster och nordväst finns vidsträckt betesmarker. CGG Hilffeling omtalar 1801 att det syntes lämningar av en stenbyggnad omkring 100 alnar öster om kyrkan. Man antog att det här legat en prästbostad.

På laga skiftes karta från 1870 syns kyrkogårdens utsträckning. Troligen är den i princip oförändrad sedan medeltiden. Söder om kyrkan fanns ett genombrutet gjutjärnskors med en änglafigur, modellerad av K G Quarnström i mitten av 1800-talet samt en låg tumba från 1840-talet men framför allt gravvårdar av "polerad granit". I Sveriges kyrkor från 1929 anges att det utefter kyrkogårdsmuren växer ask, hästkastanj, skogslönn och oxel.



Skattläggningskarta 1753.



Laga skiftes karta 1870. Kyrkogården har vid denna tid samma utsträckning som idag. I öster och väster är stigluckor markerade.



Sydost om kyrkan syns gjutjärnskorset tillverkat av K G Quarnström i mitten av 1800-talet Foto Olof Sörling 1890. Kyrkogården är bevuxen med gräs och en stig leder fram till södra långhusporten. I övrigt finns flera gravkullar RAÄ, Kulturmiljöbild.



Kyrkogården omges av en trädkrans. Foto okänd. RAÄ, Kulturmiljöbild.



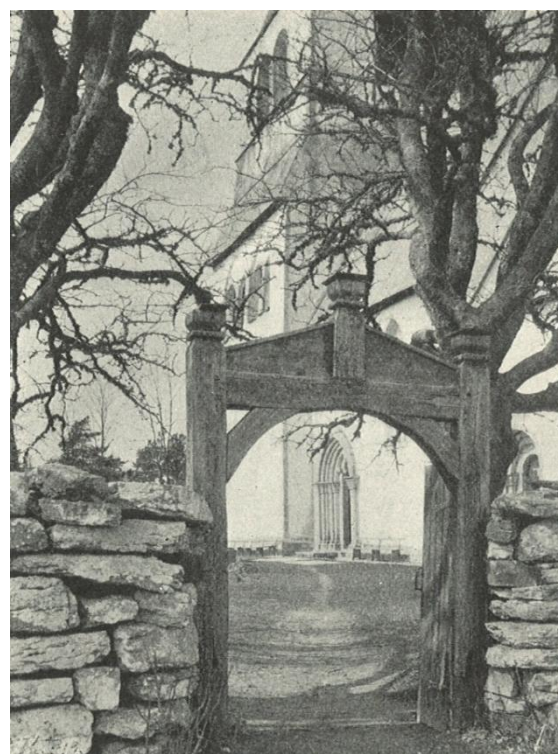
Den östra stigluckan tjänstgjorde 1929 som vagnsbod.
Foto Einar Erici, okänt datum. RAÄ, Kulturmiljöbild.



Västra stigluckan. Foto Einar Erici 1913. RAÄ,
Kulturmiljöbild.



Östra stigluckan och söder om denna, träportalen.
Foto Einar Erici 1913. RAÄ, Kulturmiljöbild.



1929 var träporten den mest använda ingången till kyrkogården. Tidigare kallad "Brudportalen". I omfattningen är årtalet 1752 inskuret. Anders Roland 1925. Ur Sveriges kyrkor 1929. RAÄ, Kulturmiljöbild.

Nulägesbeskrivning

Lokrume kyrkogård är i det närmaste rektangulär med kyrkan centralt placerad. I det nordvästra hörnet låg tidigare ett sockenmagasin, vilket har flyttats. Kyrkogården omges av kallmurade kalkstensmurar som delvis består av återanvänd sten. Murarna buktar något.

Det finns huvudingångar genom stigluckor i väster och öster. Stigluckorna täcks av faltak. I den västra stigluckan förvaras en del äldre bearbetade stendetaljer. I den östra ingången finns invändiga sittnischer. På den östra sträckningen finns också en träport, ”Brudportalen” från 1700-talet av tjärsmort trä med pardörrar med gångjärn av svartsmide. På portalomfattningens östra sida är Årtalet 1752 är inristat i träet. Även på den västra sidan finns en inristning i träet, ”H 78 d P”. I den södra muren finns en träport ut till en tidigare likvagnsbod som nu är förråd och personalbod.

Från den västra stigluckan samt från ingången i söder med trägrind löper en grusbelagda gångar fram till den södra långhusportalen och fortsätter runt hela kyrkan. Från den östra stigluckan leder en gång belagd med kalkstensflis till södra långhusportalen. På kyrkogården finns två lyktstolpar samt en spotlight som riktas mot den nordvästra fasaden.

Kyrkogården har tidigare omgivits av en trädkrans. Idag finns kvarstående träd, främst i den södra delen av kyrkogården. Träden är friväxande. Här växer ask, äldre (nr 1-4, 6) och hästkastanj (nr 5). I den nordvästra delen växer en ek (nr 10) samt ett bestånd med blågran (nr 7-9). Det finns inte några solitära träd. (Se situationsplanen s. 9).

Gravarna är utspridda över hela kyrkogården med de äldsta gravvårdarna söder om kyrkan. I nordväst finns inte några synliga gravar. Väster om kyrkan invid muren invigdes en minneslund 2001. Den är omgiven av låga häckar kring en gammal stendetalj från dopfunten. Stenen har sedan länge legat outnyttjad på kyrkogården och har använts som fundament till ett gårdskors, skänkt av smeden E. Johansson. Här finns även en ljushållare och en rabatt med rosor. Utanför den södra kyrkogårdsmuren står borttagna gravvårdar lutade.

Den Bliesathska gravplatsen

På fastigheten Lilla Hammars finns en privat begravningsplats som invigdes 1870. Gården ligger utmed länsväg 148, mellan Visby och Färösund. Begravningsplatsen ligger nedanför mangårdsbyggnaden mot väster i en park. Den är ca 8 x 6 m i fyrkant, grusbelagd och omges av en cementerad sockel och järnstaket, järngrind i öster. Mitt på gravplatsen finns på rad står fem gravvårdar på rad. Den iordningställdes på 1940-talet av Lokrume församling till vilken den överlämnades 1977. Ett gjutet järnkors ska rekonstrueras (gjuts av Hammarby Bruk, Nora).



Lokrume kyrka fotograferad från ovan 2021. Foto Pär Malmros, Visby stift.



Den västra mursträckningen fotograferad från söder. Foto ES 2022.



Den södra mursträckningen fotograferad från väster. Foto ES 2022.



Vid det sydvästra hörnet finns ett antal uppställda gravvårdar. Foto ES 2022.



Den östra mursträckningen fotograferad från söder. Foto ES 2022.



Den norra mursträckningen fotograferad från öster. I nordvästra hörnet växer en stor ek. Foto ES 2022.



Den västra stigluckan fotograferad från norr. Foto ES 2022.



Den västra stigluckan fotograferad från väster respektive öster. Foto ES 2022.



I västra stigluckan mot kyrkogården finns en omfattning i form ett hugget block som enligt SvK kan ha tillhört långhusets sockel. Foto ES 2022.



I stigluckan finns stendetaljer till vattenkastare, troligen från 1270-talet. Enligt CCG Hilfeling användes vattenkastaren till vänster en tid som fattigbössa och stod vid ingången till kyrkan. Den ansågs efterhand som obscen och togs bort. Foto ES 2022.



Den östra stigluckan fotograferad från öster respektive väster. Foto ES 2022.



Träport i den södra mursträckningen. Utanför kyrkogården ligger en personalbyggnad. Foto ES 2022.



Träportal i den östra mursträckningen med inristning av året 1752 på östra sidan, tidigare även kallad "Brudportalen", fotograferad från öster respektive väster. Foto ES 2022.



På portalomfattningens östra sida finns året ANO 1752 inristat. Foto ES 2022.



Från den östra stigluckan leder en gång lagd med stenflis fram till långhusets sydportal. Foto ES 2022.



Den södra delen av kyrkogården fotograferad från väster. Längst muren finns en trädrad med äldre träd som är delar av en tidigare trädkrans. Foto ES 2022.



Den södra delen av kyrkogården fotograferad från öster. Längst muren finns en trädrad med äldre träd som är delar av en tidigare trädkrans. Foto ES 2022.



Den östra delen av kyrkogården fotograferad från söder. Foto ES 2022.



Den nordöstra delen av kyrkogården fotograferad från söder. Längs östra och norra murarna är de flesta träd borttagna. Foto ES 2022.



Den nordöstra delen av kyrkogården fotograferad från öster. Foto ES 2022.



Den norra delen av kyrkogården fotograferad från öster. Foto ES 2022.



Den västra delen av kyrkogården fotograferad från söder. I det nordvästra hörnet växer en gammal ek och närmare stigluckan två blågranar. Foto ES 2022.



Minneslund anlagd 2001 omgiven av en ligusterhäck med ett litet gårdskors, ljuhallare och en rosrabatt. Foto ES 2022.



Askgravlund anlagd i slutet av 2010-talet. I mitten två äldre gravhällar. Foto ES 2022.



Gravhällar i kalksten omgiven av askgravlund. Foto ES 2022.

Exempel på utpekade kulturhistoriskt värdefulla gravvårdar



Uppställda gravvårdar som tagits bort från gravplatsen och ställts upp på kyrkogården. Utpekats som kulturhistoriskt värdefulla genom sin ålder, och att de är tidstypiska. Foto ES 2022.



Grusgrav med två kalkstenscors från 1947. Utpekad som kulturhistoriskt värdefull genom sin utformning. Foto ES 2022.



Gjutjärnskors från 1880. Utpekad som kulturhistoriskt värdefull genom sin utformning. Gjutjärns Foto ES 2022.



Tidstypisk gravvård i sandsten från 1882. Utpekad som kulturhistoriskt värdefull genom sin ålder och utformning. Foto ES 2022.



Gravvård i granit med en tidstypisk utformning med drag av jugendbarock. Utpekad som kulturhistoriskt värdefull genom sin utformning. Foto ES 2022.



Kalkstens kors från 1929. Utpekad som kulturhistoriskt värdefull genom sin utformning. Foto ES 2022.

Kyrkobyggnaden

Kyrkans huvuddrag

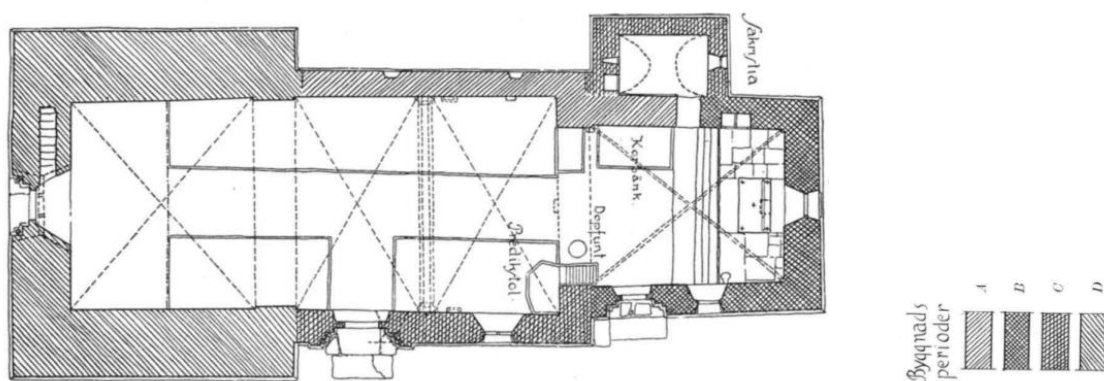
Lokrume kyrka utmärks till det yttre kanske mest av den något ovanligt formade tornhuven, också kallad Båddu, som tillkom 1752. Ursprungligen kröntes tornet, som många andra gotländska kyrkor, av murade gavlar och en sannolikt spetsig spira. Tornet utmärker sig också genom att det är ett av dem till sin volym största och kraftigaste på Gotland, bredare än långhuset, och som ger en påtaglig resning åt kyrkan. Norra långhusmuren innehåller till sin nedre del sidomuren till ett äldre långhus, troligen från 1100-talet och som var försett med ännu synliga fönster. Att de vette mot norr är ovanligt och visar sannolikt att kyrkan hörde till en ålderdomlig typ och var relativt påkostad, för vilket de fint huggna kvaderstensfasaderna också talar. När nuvarande kor och långhus tillkom i etapper under 1200-talet utnyttjades den äldre kyrkans nordmur i den nya anläggningen på ett hushållande sätt som ibland förekommit i kyrkor på fastlandet, men som är mycket ovanligt på Gotland. Invändigt utgör kyrkorummet ett av de högsta på Gotland med omkring 14 meters valvhöjd i tornet från 1200-talets slut. Utöver den kraftfullt målade triumfbågen och den rikt dekorerade orgelfasaderna och läktaren är rummet relativt sparsmakat. Några konsthistoriskt värdefulla inventarier är krucifixet från 1100-talet i triumfbågen, dopfunten av "Majestatis" från omkring 1200 och de bevarade gavlarna till en äldre korbänk, troligen från omkring 1300. På långhusets sidor vittnar äldre konsoler om att en förändring skett av valven i samband med tornbygget.



Kyrkan från nordväst. Foto JL 2021.



Kyrkan från söder. Foto JL 2022.



Plan, uppmätning Martin Westerberg och Gunnar Leche omkring 1915, efter Sveriges Kyrkor volym 31, Gotland I:3 (1929). A tillkom på 1100-talet som del av kärnkyrkan, B och C i två etapper under 1200-talet, och D under 1200-talets andra hälft, varvid tornet byggdes och långhuset fick sina valv.



Tvärsektioner av kor med sakristia mot väster, långhuset mot öster med detalj visande östra långhusgaveln samt långhuset mot väster. Uppmätningar av Martin Westerberg och Gunnar Leche, ur Sveriges kyrkor volym 31, 1929.

Byggnadshistorik

I långhusets och korets nordmurar samt i triumfbågsgaveln ingår anmärkningsvärt betydande delar av en äldre stenkyrka. Den hade fasader i kvadersten och fönster åt norr, vilket talar dels för att det var en relativt påkostad kyrka, dels för att den tillkommit någorlunda tidigt eftersom fönster mot norr snart slopades och denna sida vanligen blev fönsterlös. Murresterna visar att kyrkan bestod av långhus och kor med absid i öster, eftersom rundade stenar från en äldre absid påträffats i nuvarande korets murar. I väster fanns ett torn, varav stenmaterial återfinns i nuvarande tornets murar. Denna äldre kyrkas kor och långhus synes ha byggts i ett sammanhang att döma av dess ännu delvis bevarade triumfbågs- och rundbågsmur. Om tornet var samtida eller yngre går inte att säga. Till denna kyrka torde kyrkans ännu bevarade triumfkrucifix och dopfont ha anskaffats. Det går inte att säga något om huruvida denna kyrka haft en äldre föregångare av trä eller inte.

Under 1200-talets andra fjärdedel påbörjades en total ombyggnad av den gamla kyrkan, genom att det nuvarande koret byggdes öster om långhuset i stället för kyrkans äldre absidkor. Ovanligt nog byggdes den inte i linje med den kyrkans huvudaxel utan denna försköts i stället åt söder så att den äldre norra kormuren integrerades i den nya. Sådant förfarande vid tillbyggnader av kyrkor skulle under senare tid bli vanligt på fastlandet när en äldre absidkyrka ändrades till en rektangulär salkyrka. Skälen har då ofta varit att dels återanvända så mycket som möjligt av det äldre murverket, dels att man ville behålla den sakristia som hade byggts vid korets norra sida. I Lokrume förefaller dock sakristian ha tillkommit först senare och detta sätt att spara äldre murverk i nya är för Gotlands del anmärkningsvärt att man inte utnyttjat det, annat än för några äldre torn, flyttade portaler och återanvänd mursten. Därtill upptar det äldre korets nordmur endast en obetydlig del av hela korets murmassa. Snarare var det inför det kommande långhusbygget man hade tänkt göra den stora besparingen. Korets rundbågiga men breda fönster och korvalvets väl markerade ribbor visar släktskap med några av kyrkobyggnaderna i Visby.

Denna tydligt skeva form bestod inte länge och snart var även det nya långhuset under byggnad. Genom den sparade äldre långhusmuren torde bygget ha underlättats. En ny sydmur anlades utanför den gamla medan långhusets norra mur höjdes. Skillnaden framträder i exteriören i och med att det äldre murverket är exponerat i nordfasaden. Kvar i väster stod den gamla kyrkans torn. Rimligen var det förskjutet åt norr på ett sätt som har motsvarigheter i om- och tillbyggda medeltida kyrkor på fastlandet, men som är mycket ovanligt på Gotland, där man inte synes ha dragit sig för att riva och bygga nytt när man har upplevt sådana behov. Den sneda placeringen kan också tala för att planen var att bygga ett nytt torn, och inte förhöja det gamla, vilket är de två principer som brukade förekomma.

Långhuset var dock annorlunda mot idag. På sydportalens plats satt omfattningen till den nuvarande västportalen, men den var då mer rundbågig. Det östra av långhuset fönster mot söder hade sannolikt samma form som det som det västra, snett ovanför portalen. Invändigt täcktes det nya långhuset av fyra valv, samlade kring en mittkolonn. Kvar ovanför triumfbågen och på sidomurarna sitter valvbågarnas konsoler. Möjligen kan det vara så att valven aldrig hann utföras, vilket enklare skulle kunna förklara varför valvkonsolerna blev kvar ifall man rev valven i övrigt. Norra och södra konsolernas förskjutning åt öster jämförd med nuvarande visar att den gamla västgaveln låg öster om det nuvarande tornets östra mur.

I slutet av 1200-talet, kanske omkring 1277 som är ett upptecknat invigningsår för kyrkan, förändrades dess västra del och långhuset. Det nuvarande stora tornet byggdes, placerad på ny

grund väster om den gamla västgaveln. Att det fick sin kraftiga storlek kan vara ett sätt att ge kyrkan intrycket att vara större än den är. Det kan också delvis troligen förklaras av att nya tornmurar gärna lades utanför de gamla, men genom de snett placerade murarna på gamla tornet hamnade de nya ovanligt långt ut. Samtidigt finns gott om exempel på gotländska kyrkor där ringkammaren i praktiken utgör en lika bred och hög förlängning av det gamla långhuset mot väster.

I samband med tornbygget genomgick långhuset en modernisering. De gamla långhusvalven – i den mån de alls hade hunnit byggas – samt mittkolonnen revs och ersattes av de nuvarande. Möjligen var inte det avsikten, men att riva det gamla tornet och västgaveln var en byggnadsteknisk operation som påtagligt torde ha förenklats om man inte behövde spara de gamla valven. Det kan också vara ett tecken på att det gamla tornet var samtida med det äldre långhuset och att murarna var tydligare integrerade i varandra än om det gamla tornet varit en senare tillbyggnad. Omfattningen till långhusets sydportal flyttades och moderniserades för att bli ny västportal. Den nya sydportalen, den nuvarande, blev mer gotisk till sin karaktär men var även försedd med ett gavelröste, en vimperg, vilken sannolikt tvingade fram att fönstret ovanför helt eller delvis murades för. Det andra ersattes av ett tvådelat gotiskt masverksfönster. Istället för mittkolonn blev det nya långhuset enskeppigt med höga valv, burna på en spänstig gördelbåge, vars motstöd i sidomurarna kanske försvagades genom att norra muren bestod av olika gamla byggnadsdelar. När Carl Georg Brunius besökte kyrkan vid mitten av 1800-talet stöttades långhusets valvbåge av en trästolpe och tvärbjälke av okänd ålder, strax därefter sannolikt ersatta av de järnstag som numera går över rummet.

Ringkammaren i det nya tornet blev en av Gotland högsta kyrkliga rum. I väster placerades ett ovanligt stort fönster, som belyser kyrkan västerifrån, medan västportalens storlek är mindre än sydportalen. Fönstret är ett av de större på en gotländsk landskyrka och dess nedre del var vid Brunius besök igenmurat, sannolikt av svårigheten att hålla glaset helt. Tornet fick ovanligt stora proportioner. Några delvis igenmurade öppningar högre upp till torntrapporna kan ha utgjort tidigare lastportar, men kan också ha fungerat som transportvägar under tornbygget. Inmurat och återanvänt kvaderstensmurverk går att se relativt långt ner i tornet inifrån torntrappan, vilket kan tala för att gamla tornet inte stod kvar så länge innanför det nya innan det togs ner. Tornmurarna avslutades med triangelgavlar med början på samma nivå som murarna slutar på idag. Rester sitter kvar av vattenkastare i tornets hörn och på några ställen anas nedersta delen av gavelrösternas takfall. Även lösa delar finns bevarade av de tidigare vattenkastarna. De nuvarande ljudgluggarnas sidopartier är kvar från de ursprungliga medan bågarna är yngre. Tidigare var öppningarna rimligen spetsbågiga och delade av en kolonnett i mitten av vardera. Ytterligare en eller två våningar med ljudgluggar torde på vanligt sätt ha suttit i tornets gavlar. Sett utifrån tornets proportioner hade tornet inte så stor resning som i andra kyrktorn, men det berodde sannolikt på breddmåttan som i tornets övre del är större än vanligt och uppgår till inte mindre än omkring elva meter.

Vid 1200-talets slut eller början av 1300-talet tillkom korbänken, varav delar ingår i den nuvarande. Rester av kalkmålningar, kyrkans klocka och en kista av ek finns bevarade från 1400-talet. I övrigt är inte mycket känt om kyrkans öden före 1600- och 1700-talet. Brandspår i murverket talar för att en omfattande brand vid något tillfälle synes ha drabbat kyrkans yttertak och tornets övre del, medan kyrkorummet skonats. Tornets ombyggnad på 1700-talet och synbarligen omfattande arbeten på takstolen och i kyrkan vid samma tid skulle kunna tala för att

eldsvådan inträffat då, men klockan är daterad 1442 och om den inte är övertagen från en annan kyrka talar det för att olyckan skedde på medeltiden.

Korbänkens skärmar, prästbänken, predikstolen, altarpopsatsen och sakristians målning kan genom inskrifter och stilistiska dateringar härledas till perioden från 1600-talets mitt till 1700-talets första år, en period då många kyrkor på Gotland förnyades med detta slag av inredning. Därutöver finns målade och inristade årtal om reparation från 1700-talets mitt och senare del, som 1747 för en reparation i kyrkorummet, 1752 för tornhuvu, 1764 och 1775 för takstolarna samt 1770, kanske för en omputsning. Det sistnämnda året var målat på platsen för långhusportalens tidigare vimperg. Vimpergen, gavelröset, har vid något tillfälle brutits bort, sannolikt för att det var skadat och för att kunna få in mer ljus genom att öppna fönstret över portalen som vimpergen sannolikt helt eller delvis täckte. Det kan ha skett tidigare men årtalets placering talar för att det utfördes 1770. Påträffade spår av kalkmålningar har visat att östfönstret omgavs av en draperimålning, sidomurarna av akantusrankor och valven av något slags målad dekor, allt stilmässigt av den typ från 1700-talet som förekommer i några kyrkor.

Den ännu mest framträdande förändringen för kyrkans yttre är den nuvarande huvens tillkomst. En inskrift berättar att den är byggd 1752 av Hans Lovz (Hans Mårtensson Lauks?). För dess tilltänkta konstruktion är även en samtida modell bevarad, även om den utförda huvu synbarligen fick en något kraftfullare yttre form än modellen avsåg. En förebild kan ha varit den vid samma tid byggda huvu på Visby domkyrka. Sannolikt var det även nu, om inte tidigare, som ljudgluggarna fick sina rundbågiga krön, medan bågarnas huggna omfattningar sannolikt tillkom omkring 1900, att döma av foton. Dock är det inte känt om tornets gavlar och vattenkastare fanns kvar fram till denna ombyggnad. De kan ha tagits ned eller rasat redan vid den omtalade branden varefter tornet kröntes av en enklare huv. Gavlarne kan också ha stått kvar men i starkt skadat skick och ha tagits ned vid ombyggnaden. Brunius omtalar en tradition att tornet tidigare varit 25 fot (ca 7,5 meter) högre. Den form och konstruktion huvu fick 1752 saknar känd motsvarighet på Gotland. Till skillnad från huvur med skärmtak förefaller det inte ha varit avsikt att hänga klockan uppe i huvu.

Inre och yttre restaureringsarbeten ägde rum 1849-51. Både fasader och kyrkorum vitlimmades, varvid 1700-talets målade dekor och eventuella kvarvarande medeltida kalkmålningar på murar och valv torde ha försvunnit. Inredningen målades om och en läktare flyttades. Rummets karaktär med vita murytor och en enhetligt mörkt målad inredning framgår av äldre foton. Omkring 1890 fick kyrkan sin nuvarande läktare och orgel med medeltidsinspirerade detaljer, ritade av den gotlandsfödde arkitekten Gustaf Pettersson och formade delvis efter förebild av äldre inredningsföremål av trä från gotländska kyrkor. Även före dess fanns en läktare och ett sockenmagasin, som var inrett i kyrkans västra del, avlägsnades nu. Under de följande åren byttes också den slutna bänkinredningen ut mot öppna bänkar efter Gustaf Petterssons ritningar. Att döma av foton skedde det i omgångar med början från väster.

Vid något tillfälle har det stora västfönstrets nedre del murats igen. Skälet var rimligen att minska den stora glasyta som behövde underhållas och kanske att man återupptagit det västra långhusfönstret som kompensation. Brunius omtalar vid sitt besök omkring 1850-60 att dess nedre del var igensatt, men på ett foto från 1891 är det återöppnat och putsen i fönsternischen visar det skett nyligen, troligen i samband med arbetena med orgel och läktare omkring 1890.

En yttre restaurering genomfördes omkring 1900, kanske 1904 enligt ett årtal på en bjälke i klockvåningen. Fasaderna putsades, enligt äldre foton hade de spritputs, och ytor med huggen sten synes ha konserverats. På långhusportalen kompletterades till exempel det västra kapitälbandets yttre del, enligt foton. Antagligen var det nu ljudgluggarnas bågar fick huggen omfattning, istället för de något ojämna, putsade krön som syns på äldre foton. 1924 infördes centralvärme med värmekammare under sakristian och en skorsten över långhusets östra gavel. Den murade skorstensstocken drogs över vinden genom den äldsta kyrkans kvarstående gavelröste. Vid grävningarna för värmekammaren påträffades ett stenskonat stolphål som antingen kan härröra från en tidigare träkyrka eller från en byggnadsställning eller kran från något av kyrkans byggnadsskeden.

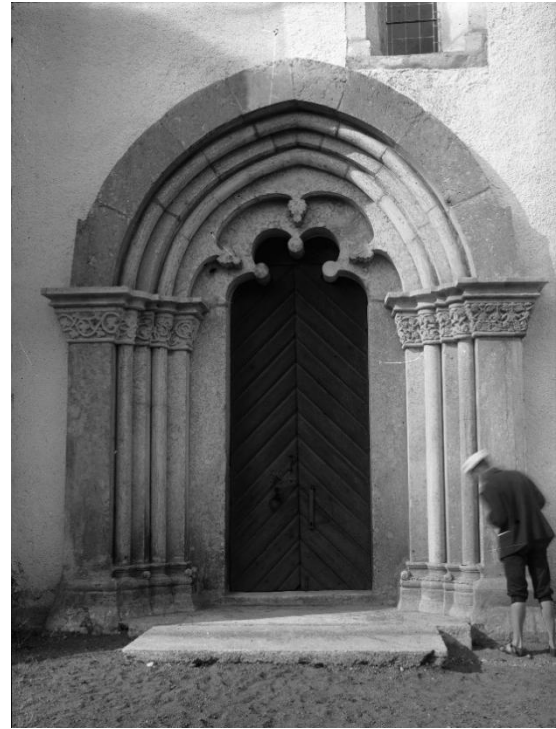
En omfattande yttre och inre restaurering genomfördes 1957-62 efter förslag av arkitekt Leif Olsson med Erik Olsson som konservator. All yttre puts höggs ner och spritputsens ersattes av slätputs. Den bevarade äldre norra långhusmurens kvaderstensmurverk frilades. Invändigt togs rester av äldre kalkmålningar fram och främst återställdes den målade omfattningen kring triumfbågen. Murnischen på korets södra sida återöppnades. Senare övermålning togs bort på inredning och inventarier, som korbänken, predikstolen, krucifixet och dopfunten. Fernissa togs bort från det sena 1800-talets inredning, som bänkarna och orgelläktaren. Ny värmeanläggning infördes. Yttre restaureringar har sedan ägt rum 1979-80 samt 1988-89. Värmeanläggningen byttes åter ut 2002 och en inre restaurering med rengöring av putsade och målade ytor genomfördes omkring 2010-talet. Vid restaureringen 1988-89 igenmurades delar av tornets norra galleri, den del där murtrappan mynnar, och vid någon av de senare restaureringarna kalkades det äldre långhusets kvadermur i norra fasaden.



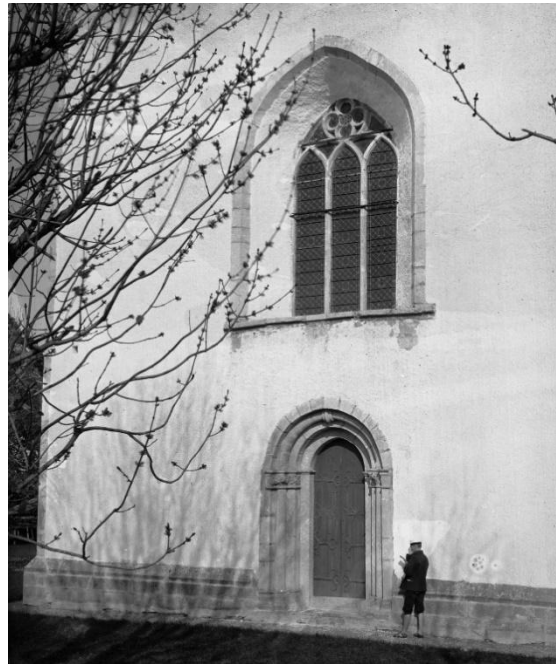
Exteriör från sydöst. Foto från 1800-talets slut i Gotlands Museums arkiv.



Exteriör från sydöst. Foto Olof Sörling 1891, ATA.



Långhusets sydportal före och efter restaurering omkring 1900. Foto Olof Sörling 1891 respektive Carl R. af Ugglas, ATA.



Tornets västportal och fönster före och efter restaurering omkring 1900. Foto Olof Sörling 1891 och Carl R. af Ugglas 1907-12, ATA. Mellan bilderna har kyrkan putsats om och omfattningar frilagts.



Tornet från sydöst. Till höger kor och långhus från nordöst. Foto Johnny Roosval omkring 1910 respektive Efraim Lundmark 1913, ATA.



Stolphål med stenskoning, påträffat i vinkeln mellan sakristia. Till höger långhusportalen under friläggning, varvid spår av riven vimperg påträffades. Foto Alfred Edle 1924 och Gunnar Svahnström 1958, ATA.



Exteriör från sydöst. Foto Raymond Hejdström 1982 (GFF948_40). Till höger är inskrift om tornhusen.



Långhusets norra fasad före och efter restaurering. Foto Mårten Stenberger 1939 respektive Gunnar Svahnström 1958 (GFF 948-7).

Nulägesbeskrivning

Exteriör

Kyrkan består av ett kor med sakristia på norra sidan, långhus och ett kraftigt torn i väster, försett med sidogallerier och en ovanligt formad huv med låg lanterninvåning. Hela kyrkan är putsad utom socklar, hörnkedjor, omfattningar kring portaler, fönster, tornets gallerier och ljudgluggarna, samt nedre delen av norra långhusmuren, vars fint huggna kvaderstensmurverk endast är slammat. På taken ligger faltak, på tornhuven liggande panel. Alla tre portaler har rikt profilerade omfattningar i huggen kalksten, särskilt långhusportalen med sina dekorerade kapitälband. Långhusets sydöstra fönster och särskild det stora västfönstret i tornet har masverk och tunna mittposter av huggen kalksten. Långhusets båda fönster åt söder har olika karaktär, beroende på att det östra är yngre än det västra. Det senare är placerat ovanför långhusportalen, vars brottyta uppåt och spår i fasaden visar att den en gång krönts av ett gavelröste, en vimperg. Nedre delen av norra långhusfasaden utskiljer sig från kyrkan i övrigt och utgör med sitt kvaderhuggna murverk med nischer efter igenmurade fönster en välbevarad återstod av en äldre kyrkas långhusfasad. Södra korfönstrets solbänk är smalare än fönstret i övrigt och visar troligen att ett smalare fönster avsågs, ifall stenen inte är återanvänd från ett äldre fönster. Av gallerierna är den östra bågen på norra sidan igenmurad sedan 1988-89 medan gångytorna i övriga delar av gallerierna täcks av vattentak.



Exteriör från sydväst. Foto JL 2022.



Exteriör från söder. Foto JL 2022.



Exteriör från sydöst. Foto JL 2022.



Exteriör från sydöst. Foto JL 2022.



Exteriör från sydöst. Foto JL 2022.



Exteriör från nordöst. Foto JL 2022.



Exteriör från nordöst ut flygperspektiv. Foto Pär Malmros 2020, Visby stift.



Exteriör från norr. Foto Pär Malmros 2020, Visby stift.



Exteriör från nordväst och väst ur flygperspektiv. Foto Pär Malmros 2020, Visby stift.



Tornets nedre del, långhuset och koret från söder. Till höger långhusets sydfasad. Foto JL 2021 respektive 2022.



Långhusportalen. Foto JL 2022.



Långhusportalen med markerade spår av tidigare vimperg. Foto JL 2022 respektive Pär Malmros 2020, Visby stift.



Detalj av långhusportalens östra kapitälband. Foto JL 2022.



Långhusportalens östra kapitalband. Foto JL 2022.



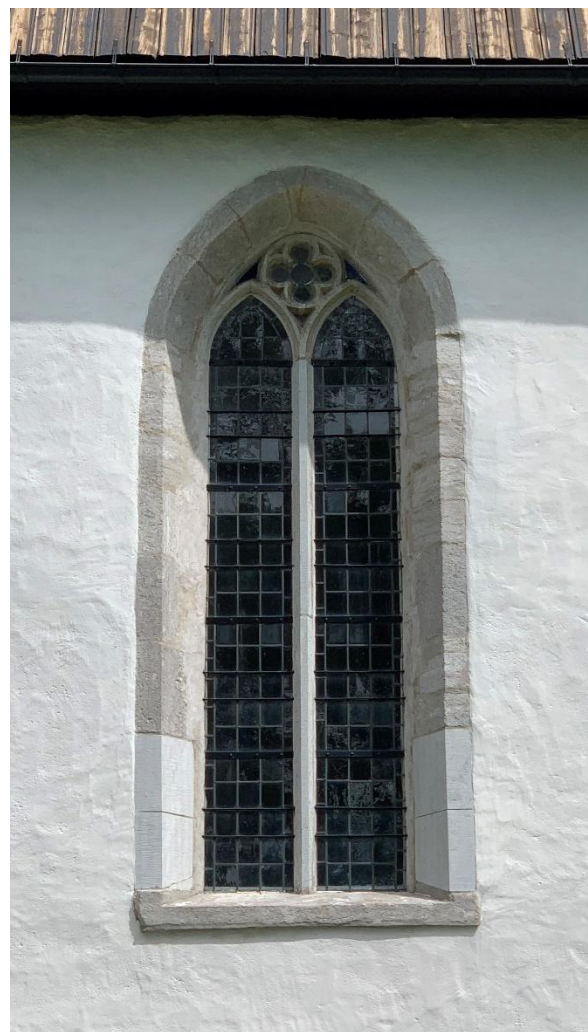
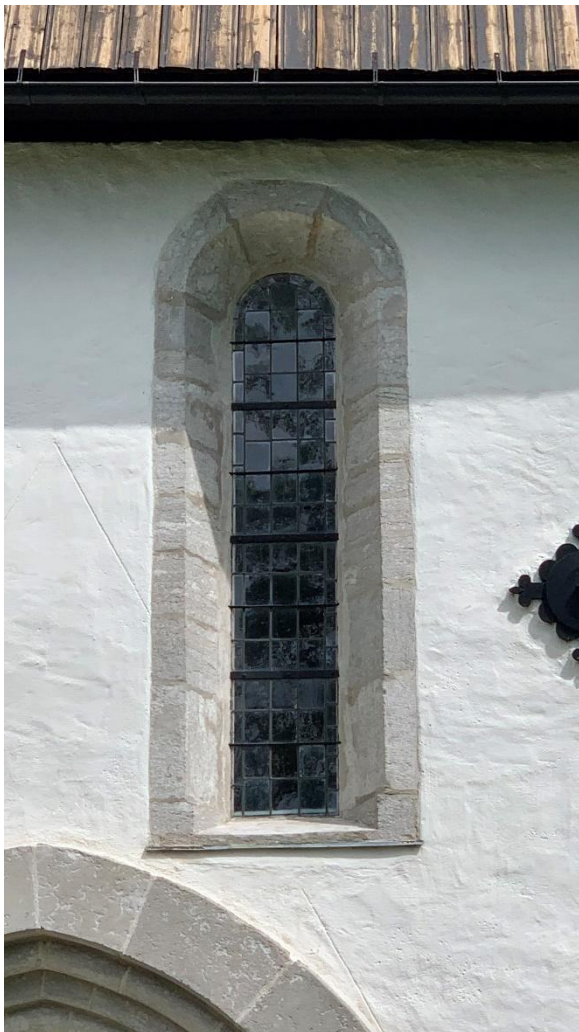
Långhusportalens västra kapitalband. Foto JL 2022.



Långhusportalens östra basband. Foto JL 2022.



Sockeln i tornets sydöstra hörn samt långhusportalens västra basband. Foto JL 2022.



Södra långhusfasadens västra och östra fönster. Foto JL 2022.



Koret från sydöst. Foto JL 2022.



Sockeln i långhusets sydöstra hörn samt korportalens västra basband. Foto JL 2022.



Korportalen. Foto JL 2022.



Korets södra och östra fönster. Foto JL 2022.



Korets östgavel samt gluggen i östra gavelröset. Foto JL 2022.



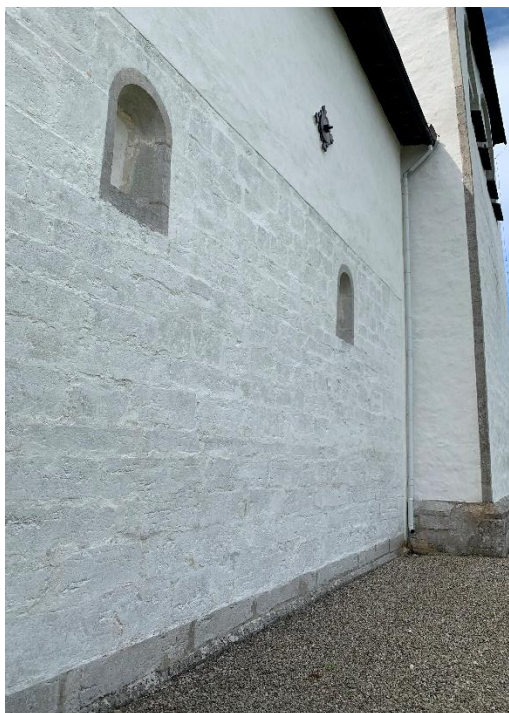
Sakristian från nordöst samt sakristians östra fönster. Foto JL 2022.



Nedgång till värmekammaren i sakristians bottenvåning samt interiör av värmekammaren mot öster. Foto JL 2022.



Långhuset från norr. Foto JL 2022.



Murpartiet från den äldre kyrkans långhus med kvarsittande två fönsteromfattningar. Foto JL 2021.



Tornet från nordväst. Foto JL 2022.



Tornets nedre del från norr samt tornet från väster. Foto JL 2022.



Västportalen. Foto JL 2022.



Dörrbladet samt del av det kapitälskulpturen. Foto JL 2022.



Tornportalens norra kapitällband. Foto JL 2022.



Tornportalens södra kapitällband. Foto JL 2022.



Västfönstret. Foto Pär Malmros 2020, Visby stift. Till höger tornets nedre del från sydväst. Foto JL 2022.



Tornet från sydväst.
Foto JL 2022.



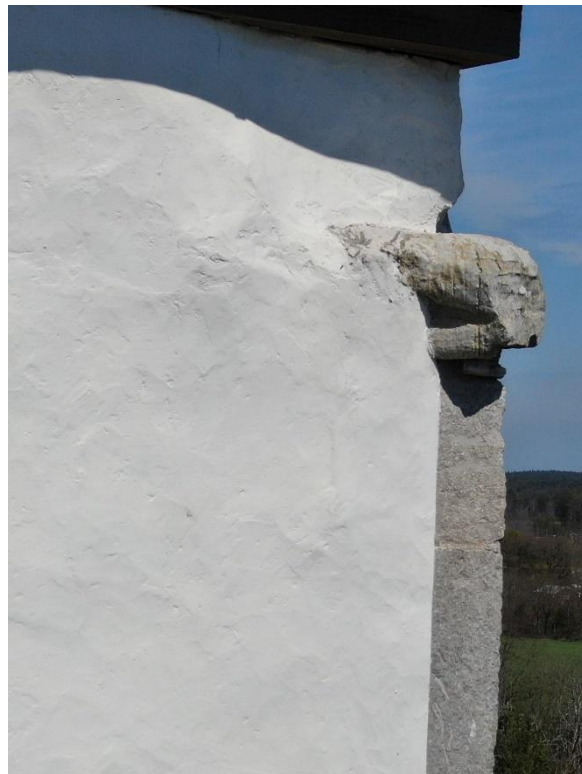
Tornets norra och södra gallerier. Foto Pär Malmros 2020, Visby stift.



Tornets norra och västra ljudgluggar. Foto Pär Malmros 2020, Visby stift, respektive JL 2022.



Ljudgluggarna på tornets södra sida med spår vid kanterna av nedre delen av tidigare murade gavelrösten.



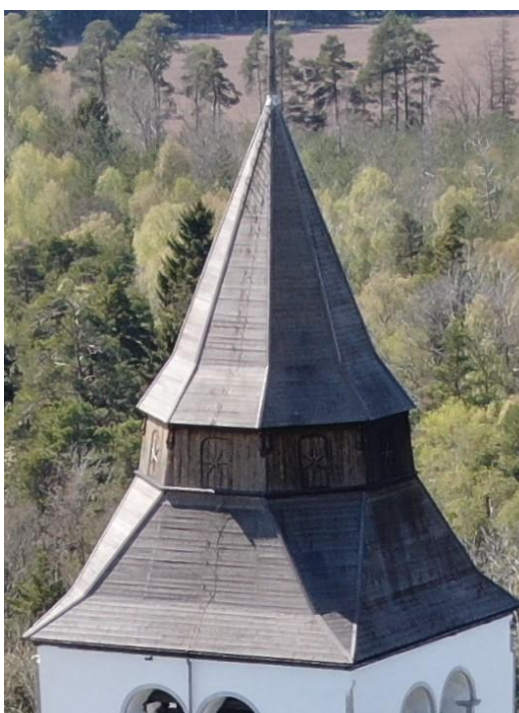
Rester av vattenkastare i tornets murhörn. Foto Pär Malmros 2020, Visby stift.



Tornets låga lanterninvåning. Foto Pär Malmros 2020, Visby stift.



Tornets övre del från sydväst. Till höger vindflöjeln med tornhuv. Foto JL 2022 respektive Pär Malmros 2020, Visby stift.



Modell till tornhuv, troligen av Hans Lodz 1752. Till höger tornhuv ovanifrån från nordöst. Foto JL 2022 respektive Pär Malmros 2020, Visby stift.

Interiör

Kyrkorummet har ett tydligt markerat kor, avskilt från rummet i övrigt genom triumfbågen, som visuellt förstärks genom kraftfull kvadermålning. Långhuset och tornets bottenvåning bildar ett sammanhängande rum vars uppdelning markeras av en kraftig, murad båge och av att tornets valv är något högre än långhusets. Rummets fönsteröppningar är samma som de medeltida, om än utan glasmålningar. Väggar och valv är putsade medan portalnischernas och några av fönsternischernas hörnkedjor är huggna, liksom korets valvribbor, långhusets gördelbåge, valvkonsoleterna och tornbågen. Flera av tornbågens stenar är uppmärkta genom huggna beteckningar, från den ursprungliga monteringen eller för att bågen tagits ned och satts upp igen, dock ej enligt anvisningarna. Av hörnkedjorna och fönsternischens form framgår att det östra långhusfönstret till sin östra del sannolikt utgår från ett äldre fönster som har förstörats nedåt och åt väster. Korets valv har tydligt markerade rundade valvribbor som utgår från likartat formade knektar i hörnen, en på Gotland ovanlig detalj, som återfinns i några av Visbys kyrkoruiner. Koret har stengolv, övriga kyrkan trägolv. På bland annat korets södra sida finns fragmentariska rester av tidigare kalkmålningar, varav ytterligare spridda spår dokumenterats vid restaureringar men inte frilagts.

Sakristian nås via en dörr på korets norra sida. Den täcks av ett öst-västligt tunnvalv, målningsdekorerat på 1700-talet med akantusrankor. Murtrappan till tornets övre våningar och kyrkvinden börjar i västportalens innersmyg och löper åt norr i västmuren med övergång till tornets norra mur. I hörnet finns åt väster en liten ljusglugg som är återstoden av en större öppning, vars funktion är oklar och som kan ha utgjort lastport under byggnadsarbetet eller en ingång, då den inte är placerad alltför högt över marken. Rikligt med återanvänd huggen sten i trapploppets sidomurar kommer sannolikt från ett tidigare västtorn. Trappan mynnar i norra galleriet innan den vänder in mot tornets första övervåning. Denna våning, som är bred och hög, öppnar sig med en vid spetsbåge mot långhusvinden. Murverket uppvisar vittring och på olika platser sitter bränt trä kvar i murverket, vilket vittnar om en tidigare eldsvåda. Murtrappan fortsätter från rummets sydvästra hörn, varifrån trappan åt söder går ner till södra galleriet och åt norr uppåt i tornet. Strax efter att ha passerat en ljusglugg med öppning även inåt rummet mynnar trappan ovanför ett glest bjälklag för en tidigare andra övervåning med låg höjd. En ljusglugg vid mynningen utgör övre delen till en tidigare mindre lastport till denna högt belägna våning. Via en trästege nås klockvåningen. Ljudgluggarna som öppnar sig åt alla fyra sidor uppvisar spår av ombyggnad och förändring, troligen senast i samband med huvens nybyggnad på 1750-talet. Tornhuven har en för gotländska huvar ovanlig inre stolpkonstruktion. Långhus- och korvinden har en takstol som på olika ställen är daterad med årtal från 1700- och 1800-talet. I triumfbågmuren avtecknar sig dels korets västra gavelröste, som visar att koret byggdes före långhuset, dels ett lägre gavelröste, förskjutet åt norr och som mot korvinden är försett med huggen sten. Gavelröstet utgör det tidigare långhusets östra gavel, vilket delvis dolts bakom en skorstensstock från 1924. Norr om röstets övre del ligger passagen mellan långhus- och korvindarna, sannolikt upptagen då långhuset fick sina nuvarande valv. Den tidigare trånga öppningen förstörades 1988-89.



Interiör mot öster. Foto JL 2022.



Interiör mot nordväst.
Foto JL 2022.



Interiör mot sydväst
med kvällssol genom
västfönstret. Foto JL
2021.



Interiör av koret mot nordöst. Till höger korvalvet sett uppåt mot sydöst. Foto JL 2022.



Interiör av långhuset mot sydöst i kvällssol. Foto JL 2021.



Långhusets sydöstra och sydvästra fönster. Foto JL 2022.



Spår i långhusets södra mur efter en igenmurad portal öster om den nuvarande. Till höger valvkonsol på norra långhusmuren samt högre upp en konsol från tidigare valvsystem. Foto JL 2022.



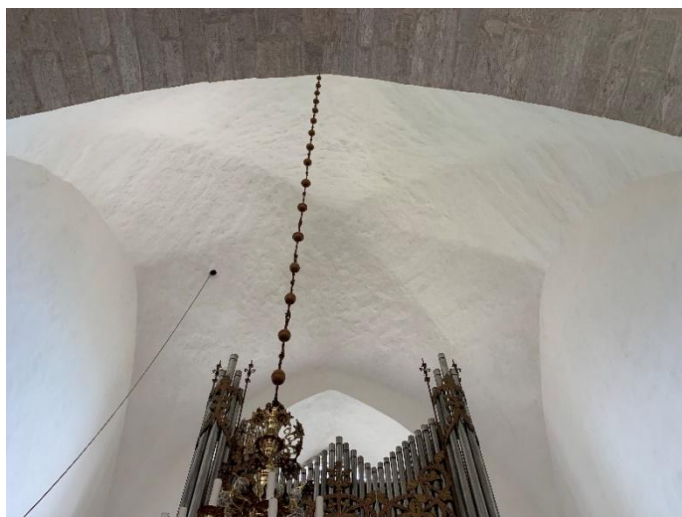
Långhusets nordöstra hörn med konsol från tidigare valvslagning och spår av igensatt äldre fönster. Till höger långhusvalven. Foto JL 2022.



Kalkmålning ovanför långhusets sydportal. Foto JL 2022.



Tornåbågens södra vederlag. Till höger detalj, visande inhuggningar som talar för att bågen tagits ned och mutas upp igen. Foto JL 2021.



Tornåbågen i väster. Till höger tornets valv. Foto JL 2021 respektive 2022.



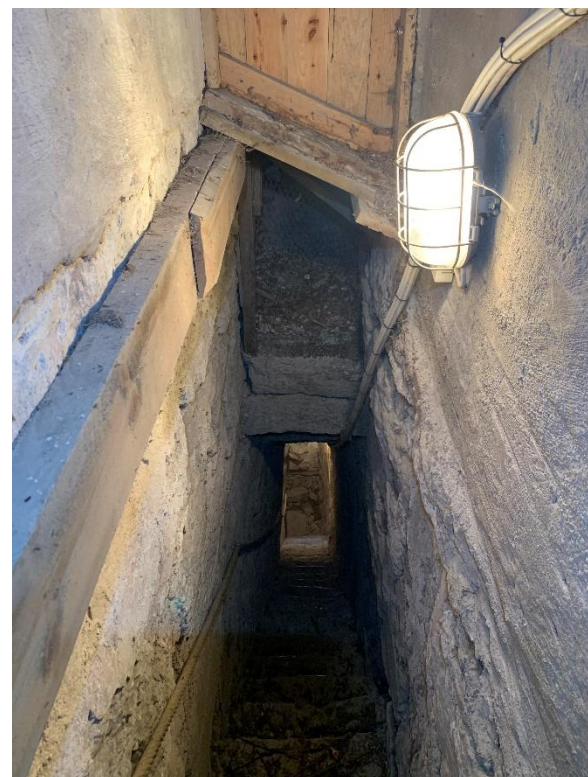
Ingång till sakristian från koret. Till höger interiör av sakristian mot nordöst. Foto JL 2022.



Interiör av sakristian mot sydväst med detalj av takmålningarna. Foto JL 2022.



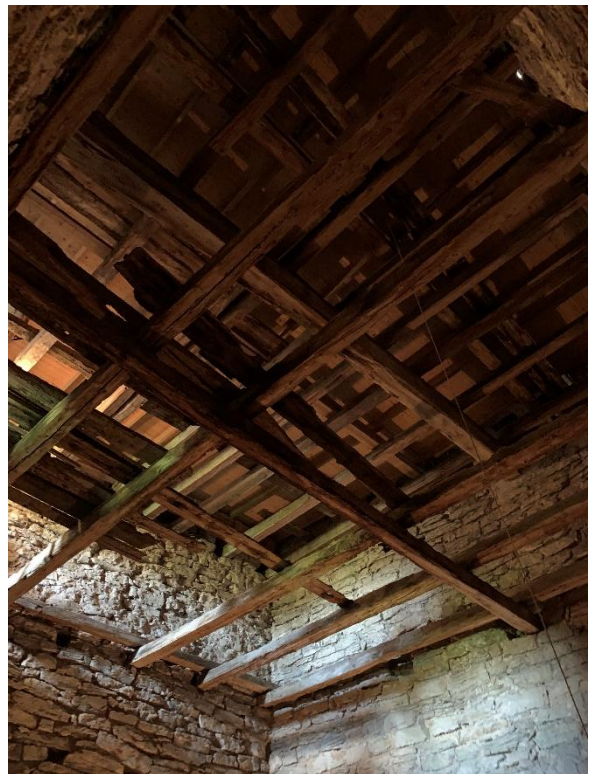
Uppgång till tornet från västportalens innersmyg. Till höger öppning från trapploppet i tornets nordvästra hörn, omgjord till ljusglugg. Foto JL 2022.



Återanvänd huggen sten i murtrappan, huvudsakligen i tornets nedre del. Till höger murtrappan i tornets norra mur sedd mot väster vid mynningen i norra galleriet. Foto JL 2022.



Tornets norra galleri, delvis igenmurat, sett mot nordväst. Till höger trappans mynning till tornets första övervåning i nordöstra hörnet. Foto JL 2022.



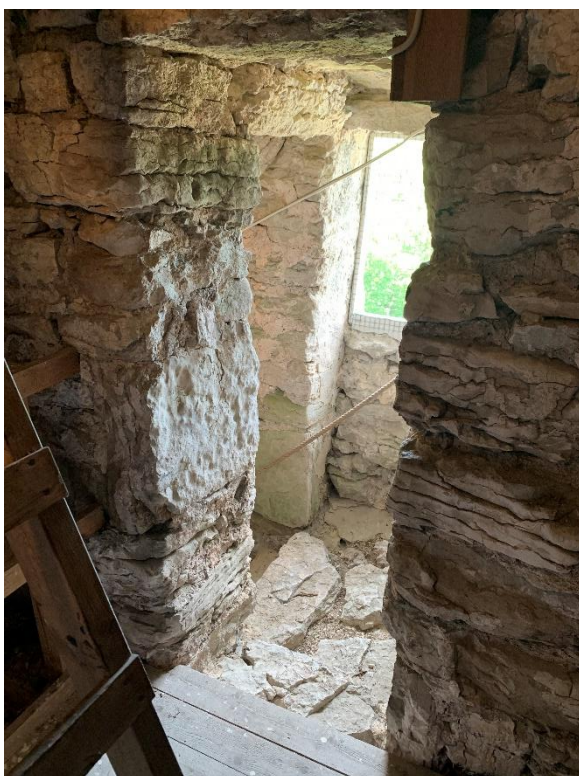
Tornets första övervåning sedd mot väster. Till höger bjälklaget över tornets första övervåning mot nordöst. Foto JL 2022.



Tornets första övervåning sedd mot nordöst. Foto JL 2022.



Trappa upp från tornets första övervåning och, åt vänster, till tornets södra galleri. Till höger tornets södra galleri.
Foto JL 2022.



Murtrappans övre del av trapploppet i västra muren med ljusinsläpp till tornets första övervåning. Till höger tidigare öppning (lastport?) i trappans övre mynning till en tidigare andra övervåning, omgjord till ljusglugg. Foto 2022.



Rester av bjälklag till en tidigare andra övervåning i tornet, sett mot sydöst. Till höger uppgång från tidigare andra övervåningen till klockvåningen, söder nedåt i bild. Foto JL 2022.



Klockvåningen sedd mot norr. Foto JL 2022.



Klockvåningen sedd mot söder. Foto JL 2022.



Västra ljudgluggarna. Till höger bjälke innanför norra ljudgluggarna med året 1904 inskuret. Foto JL 2022.



Tornets murkrön, sett mot sydöst. Foto JL 2022.



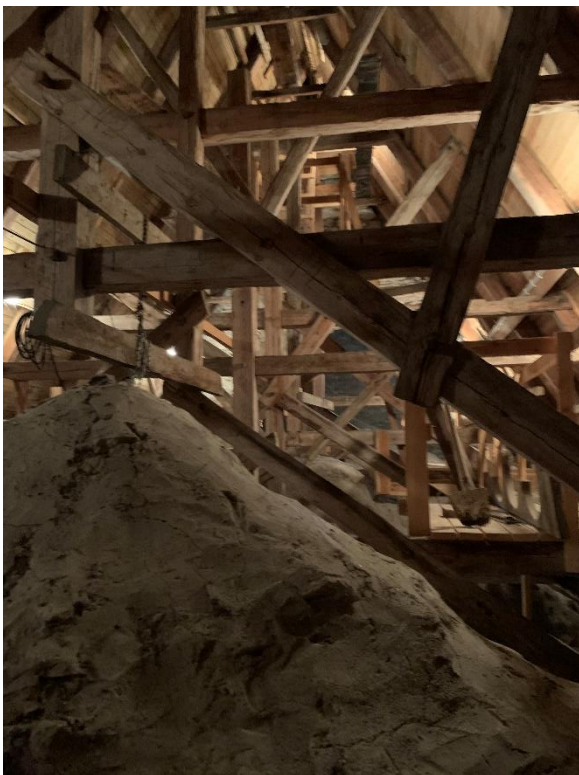
Inskriftstavor i tornhuvn om att den byggdes 1752 av Hans Lovs och reparerades 1874. Till höger blick upp i tornhuvn. Foto JL 2022.



Blick uppåt i tornhuven. Foto JL 2022.



Bågöppning mellan tornets första övervåning och långhusvinden, sedd från tornet respektive långhusvinden. Foto JL 2022.



Långhusvinden mot öster med takstolen och valvens ovsida. Till höger inskrift på del av takstolen med året 1775. Foto JL 2022.



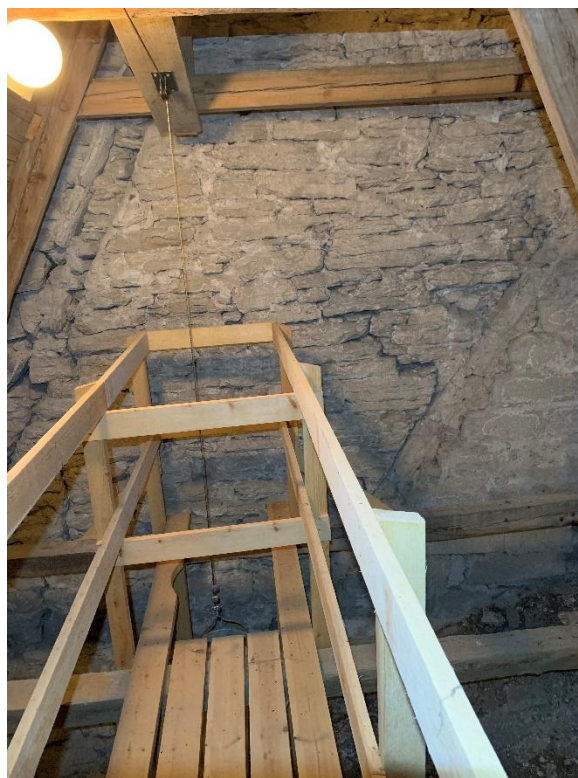
Triumfbågsmuren sedd från långhusvinden. Till vänster från sydväst med korets västmur synlig, kringbyggd av långhusets östra gavelmur. Till höger från nordväst med den äldre kyrkans östra långhusgavel, kringbyggd av korets västra gavelmur. Foto JL 2022.



Det äldre långhusets östra gavelröste, kringbyggt av nuvarande korets gavelmur, sedd från koret i öster. Foto JL 2022.



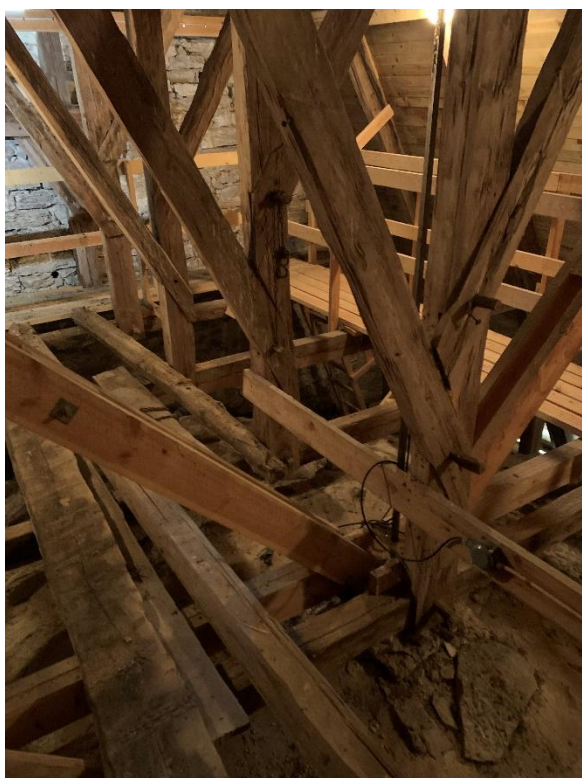
Passage från långhus- till korvinden, sedd från koret, förstora 1988-89. Till höger parti av det äldre långhusets östra gavelmur. Foto JL 2022.



Skorstenstock med inristat årtal 1924, uppdragen genom en öppning i det äldre långhusets östra gavelröste. Till höger korets västgavel, sedd från korvinden, med det äldre långhusets gavel till höger och spår till vänster av att korets takfall tidigare varit något lägre. Foto JL 2022.



Korvalvets ovansida. Foto JL 2022.



Korvinden mot öster. Till höger ljusglugg i korets östra gavelröste. Foto JL 2022.

Fast inredning och inventarier

På det medeltida murade altaret står en altarpopsats av sandsten, tillverkad omkring 1700, målad 1707 av Abraham Beck. I korets sidomurar finns murade nischer, bland annat ett sakramentsskåp med medeltida dörrar. I långhusets nordöstra hörn sitter en konsol från en baldakin över ett tidigare sidoaltare. Triumfkrucifixet tillverkades under 1100-talets andra hälft. Färgsättningen från 1962 återgår på ursprungliga spår under en då avlägsnad övermålning från 1700-talet.

Predikstolen är från 1600-talets andra hälft. En uppgift av C. G. G. Hilffeling kan tolkas som att den 1801 enligt en äldre princip stod mitt i kyrkan, inte vid ena sidan. Trappan är ett senare tillägg. Korbänken innehåller en medeltida skärm mot väster med skuren dekor. Den östra synes vara tillverkad omkring 1900 som en fri kopia av ett delvis trasigt gavelstycke. Löstagna medeltida delar förvaras på kyrkvinden. Bänken ombyggd och utvidgad på 1600-talet, åter ombyggd omkring 1960. Väster om denna står den så kallade prästbänken från 1600-talet. Bänkinredningen i övrigt tillverkades omkring 1900, tydligen uppsatt i omgångar, och ritades av arkitekten Gustaf Pettersson 1889. Omkring 1890 byggdes läktaren och orgelfasaden, ritade av Gustaf Pettersson 1889. Orgeln byggdes 1891 av Åkerman & Lund i Stockholm. Kyrkan har nummertavlor från 1700-talets slut, omkring 1800 och 1800-talets slut. Klockan i tornet är i sin inskrift daterad 1442. Bland föremål i museer från kyrkan finns en kista från 1400-talet, sedan början av 1900-talet på Gotlands Museum, enligt en tradition ursprungligen från kyrkan.



Kyrkans inredning med krucifix, dopfunt och delar av korbänken från medeltiden, altarpopsats och korbänk från 1600-1700-talen och bänkinredning från omkring 1900. Foto JL 2022.



Altaruspsats av sandsten från omkring 1700, målad av Abraham Beck 1707. Nedan till vänster det murade medeltida altarets baksida. Nedan till höger nischer i korets södra mur. Foto JL 2022.





Sakramentssskåp i korets norra mur med medeltida dörrar. Till höger detalj av dörrarna med ristad dekor. Foto JL 2022.



Järnbeslag på sakramentssskåpets dörrar. Till höger baksidan av triumfkrucifixet. Foto JL 2022.



Triumfkucifix från 1100-talets andra hälft. Färgsättningen från 1962 gjord utifrån bevarade färgspår under senare övermålning. Foto JL 2021.



Predikstol från 1600-talets andra hälft. Till höger detalj. Foto JL 2022.



Korbänk byggd på 1600-talet med delar från en medeltida korbänk. Foto JL 2022.



Medeltida gavelbräda i korbänken. Foto JL 2021. Till höger detalj. Foto ES 2022.



Korbänken från öster med gavelbräda troligen från 1903 som kopia av ett skadat medeltida gavelstycket. Till höger trästycke på långhusvinden, troligen från den medeltida korbänken. Foto JL 2022.



Bänkinredning från omkring 1900, sedd från läktaren. Foto JL 2021.



Den så kallade prästbänken från 1600-talet. Till höger bänkinredning från omkring 1900, ritad av Gustaf Pettersson 1889. Foto JL 2021-22.

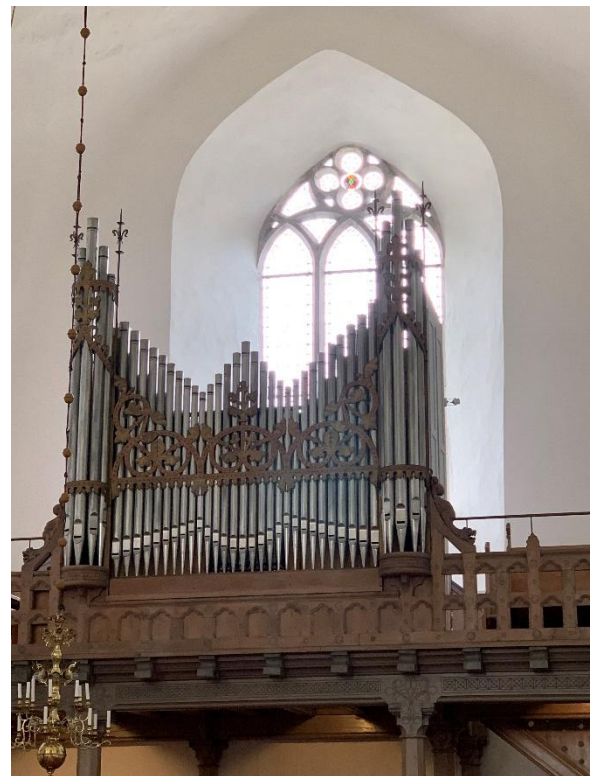
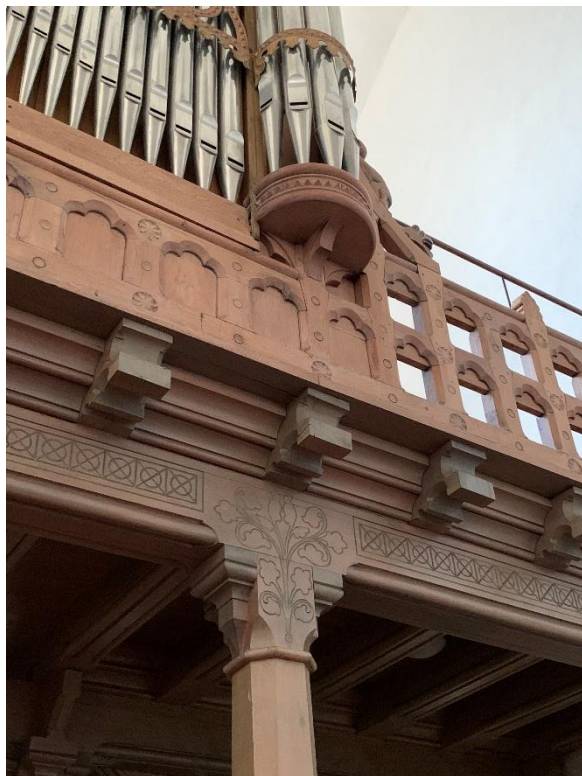


Dopfont från 1100-talets slut. Locket troligen från 1800-talet. Tidigare röd och grå övermålning avlägsnad 1962. Foto JL 2021-22.





Läktare och orgelfasad, uppsatt omkring 1890, ritad av Gustaf Pettersson 1889. Orgeln bakom fasaden byggdes av Åkerman & Lund 1891. Foto JL 2021-22.





Nummertavlor från omkring 1800 respektive 1800-talets slut. Foto JL 2022.



Detalj av inskriften på klockan från 1442. Foto ES 2022.



Klocka, enligt inskrift gjuten 1442. Foto JL 2022.



Klockan sedd uppifrån. Foto ES 2022. Till höger löst förvarade delar av kolonetter till tornets tidigare ljudgluggar. Foto Danne Pe Pettersson 2000-03, Visby stift.



Kista från 1400-talet, enligt uppgift från Lokrume kyrka, nu i Gotlands Museum. Foto Danne Pe Pettersson 2000-03, Visby stift.

Restaureringar

De senaste restaureringarna

Större iståndsättningsåtgärder företogs vid 1700-talets mitt, som att förnya takstolen, förse kyrkan med helt nytt tornkrön samt reparera och målningsdekorera kyrkorummet, vilket skulle kunna tala för att den synbarliga brandkatastrofen hade inträffat då, vilket motsägs av att klockan är från 1442. Åren 1849-51 genomgick kyrkan en omfattande restaurering varvid sannolikt 1700-talsdekoren avlägsnades och kyrkan fick en sparsmakad karaktär med vita murar och valv samt en inredning där bänkinredningen synes ha varit målad i enhetlig brungul färg. Åren 1891-1904 synes kyrkan ha genomgått en inre och yttre omvandling. Invändigt anskaffades ny läktare och en öppen bänkinredning, utvändigt frilades omfattningar av huggsten och kompletterades med nyhuggna partier, som i delar av långhusportalen samt sannolikt kring bågarna i tornets ljudgluggar.

1957-62 genomgick kyrkan en omfattande inre och yttre restaurering efter förslag av arkitekt Leif Olsson. Den utvändiga spritputsens ersattes av slätputs. Invändigt togs kalkmålningar fram, dels kring triumfbågen, dels spridda fragment. Äldre färgsättning togs fram eller återställdes på inredningsföremål och inventarier medan inredningen från 1900 förändrades för att harmoniera till den äldre inredningen. Omkring 1980 och 1988-89 genomfördes omfattande yttre restaureringar, varvid bland annat en del av norra galleriet murades igen kring murtrappan. Under 2010-talet har kyrkorummets yttre rengjorts och utrymmet under läktaren avskärmats med genombrutna galler till utrymme för mindre samlingar och förråd.



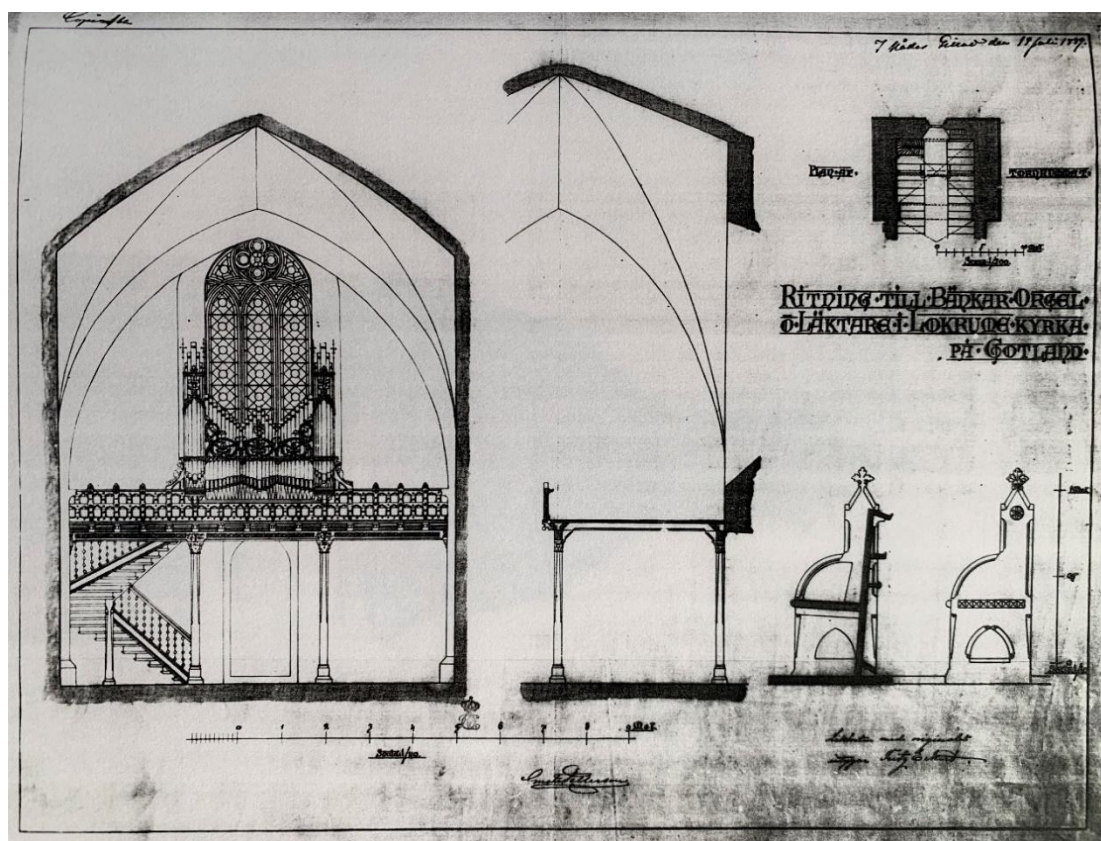
Interiör mot öster. Foto Olof Sörling 1891, ATA.



Interiör mot öster omkring 1900. Foto i ATA. Dopfunten har flyttats ut från altarringen. Bänkarna i rummets bakre del är utbytta mot öppna bänkar. Tidigare var det södra bänkkvarteret smalare än det norra.



Korbänken tidigare storlek med två rader, den äldre bänkinredningen samt bekännelsepallen innanför altarringen. Detalj av fotot från 1891.



Ritning till läktare, orgel och ny bänkinredning av Gustaf Pettersson 1889. ATA, K-byråns arkiv (L117:2).



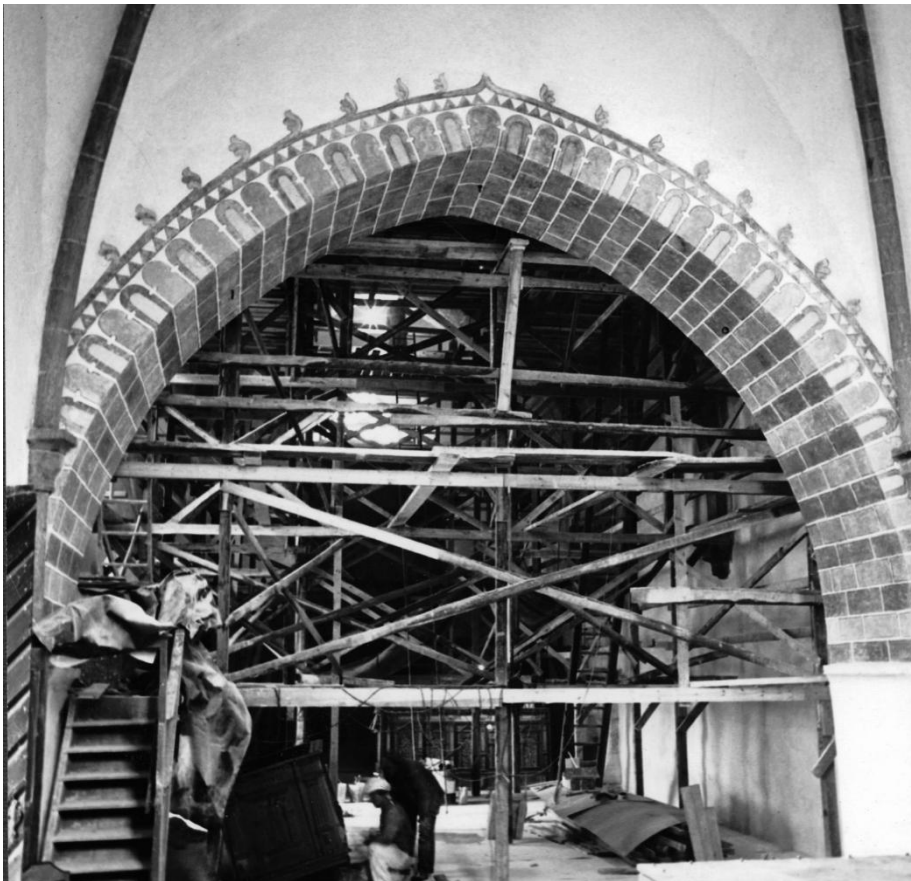
Interiör mot väster. Foto Efraim Lundmark 1913, ATA.



Gavel från den medeltida korbänken med tidigare övermålning. Foto Carl R. af Ugglas 1907-12, ATA. Till höger interiör mot öster med den nya bänkinredningen. Foto Einar Erici 1914, ATA.



Interiör mot öster. Foto Sven Brandel 1923, ATA.



Triumfbågen sedd från koret med nyframtagna kalkmålningar under pågående restaurering. Foto Erik Olsson 1961, ATA.



Läktaren med inbyggnad i västportalens nisch. Foto Efraim Lundmark 1913 (detalj) samt R. Axel Unnerbäck 1968, ATA.



Den äldre långhusgavelns röste sett från korvinden under yttertaketets omläggning, innan passagen till höger förstörades och bryggor tillkom. Foto Jan Utas 1979, Gotlands Museum (GFF948_61).



Interiör mot öster och väster före restaurering 2013. Foto Rebecka Svensson 2008, Visby stift.

Arkeologi

De gotländska kyrkorna erbjuder ett stort mått av arkeologiskt intressanta spår. Det gäller både marken som kyrkan står på och kyrkogården samt ibland även de närmaste omgivningarna. Kyrkorna byggdes ofta på redan etablerade platser och under de nära tusen år en kyrka stått på samma plats har det avsatt lämningar, som kanske inte är lika märkbara som den stående kyrkan men som är värda att uppmärksammas som viktiga kunskapskällor. Det är till exempel spår av tidigare kyrkobyggnader, bevarade trä- eller stenkistor, bildstensfragment, gravklot och gravstenar, men även runristningar och lösa föremål. I föreliggande avsnitt fokuseras på anläggningar under mark och golv. De artefakter som är med i rapporten är sådana som representerar något som kan peka på att det finns okända fornlämningar. I det här fallet är det företrädesvis vikingatida föremål som kan tyda på att det finns gravar kvar från det tidigaste kyrkoskedet.

På den norra sidan av kyrkorna ligger många av de äldsta kristna gravar som vi känner till. Här begravdes framför allt kvinnor under kyrkans tidiga existens i enlighet med ett könssegregerat gravskick. Redan under 1200-talet upphörde i flera fall bruket att använda norra sidan av kyrkogården som begravningsplats. Bruket återupptogs först under 1800- och 1900-talen. När den började användas för begravingar igen påträffades gamla gravar, inte sällan gravar från vikingatiden och den äldsta kristna tiden på Gotland. Ofta hade gravläggningen skett i kläder med spännen och utsmyckningar som hör vikingatidens sista del till. Fynden är mycket intressanta men tyvärr inte så utförligt beforskade som man kan föreställa sig. Det rör sig om föremålsfynd av vikingatida karaktär, av personlig art och som tillhört klädedräkten och med denna fått följa med i graven. Vanliga föremål är pärlor, knivar, kammar och olika typer av smycken relaterade till klädedräkten (Thunmark-Nylén 1995).

Under kyrkornas golv ligger ofta gamla gravar med bevarade trä- eller stenkistor. Något som också noterats särskilt är spår efter äldre kyrkor, träkyrkor i form av syllar, stavkonstruktioner eller sekundäranvända plankor och spår efter stenkirklar i form av murverksrester under mark och golv. Dock har inte sekundärt inmurade detaljer i den nuvarande kyrkan som fasadstenar eller friser tagits upp i avsnittet om arkeologi, liksom inte heller ännu stående murverk som ingått i en äldre anläggning.

I putsen på kyrkornas väggar påträffas ibland medeltida inskrifter och putsristningar. Ofta har inskrifterna runor, vilket är av stort intresse för kunskapen om runor, eller innehåller graffiti i form av tecknade figurer. Av någon anledning har run- och bildstenar från äldre tider tagits till kyrkan för att införlivas i byggnaden. I kyrkornas byggstenar finns också stenhuggarmärken och med hjälp av dem kan man få en uppfattning om delaktigheten i kyrkobyggena.

Kyrkornas vindar och övervåningarna i tornen har genom tiderna använts som förvaring, även om kulturhistoriskt värdefulla föremål i regel tagits om hand och nu förvaras på annan plats. De lager som bildats på valvens ojämna ovansidor kan dock innehålla lösa delar till inventarier som tidigare förvarats där eller spår av tidigare reparationer på kyrkobyggnaden. De kan innehålla rester av vardagliga föremål som berättar om hur vinden och tornen har använts eller personliga saker som burits upp i hopp om få ett skydd i kyrkans hägn. Äldre stegar, klockrep, redskap från hur taken tjarats förekommer också. Kyrkogårdsmurar, såväl de medeltida som de yngre kan innehålla byggmaterial som per definition är fornlämning eller fornfynd, som till exempel stenar med ristningar.

I texten förekommer ett särskiljande av fornlämningar och övriga kulturhistoriska lämningar. Med *fornlämning* avses lämningar som enligt Riksantikvarieämbetets bedömning uppfyller fornlämningsrekvisiten (villkor baserade på Kulturmiljölagens 2 kap.), och vars lämningar huvudsakligen kan antas ha tillkommit före 1850. Med *övrig kulturhistorisk lämning* menas de typer av lämningar som enligt Riksantikvarieämbetets bedömning uppfyller fornlämningsrekvisiten, och vars lämningar huvudsakligen kan antas ha tillkommit 1850 eller senare samt de typer av lämningar som enligt Riksantikvarieämbetets bedömning inte uppfyller fornlämningsrekvisiten. Rörande registren är det dock viktigt att peka på några källkritiska problem. Fornsök och Fornreg, de digitala registren för information om fornlämningar, är användbara källor för information om kyrkomiljöer. Men de utgör i sig ett källkritiskt problem då 10 000-tals lämningar vid digitalisering har kommit att registreras på felaktig nuvarande belägenhet eller fyndplats. Ofta är uppgifterna korrekta men när flera fornlämningar påträffats intill varandra, som till exempel stenkistor på kyrkogården, är det svårt att veta om en borttagen kista i ett dokument är densamma som en som i tidigare upprättade beskrivningar anges ligga kvar på fyndplatsen.

Arkeologiska undersökningar

Vid grävning för dagvatten och åskledare 1988 schaktades det till en totalt längd av 240 meter varav huvuddelen var schakt för åskledare och detta grävdes endast till 20-30 cm djup. Inget av antikvariskt intresse påträffades i de schakt som grävdes. Dock skriver undersökaren följande kommentar: Omedelbart innanför norra stigluckan syntes färgskiftningar i schaktbotten, troligen en grav. Inne i stigluckan fanns ett kalkbrukslager på ca 15 cm djup under markytan, troligen konstruktionsnivå för stigluckan. Samma lager fanns 30 cm under markytan på stigluckans nordöstra sida.¹

I oktober 2013 grävdes ånyo för dagvatten kring kyrkan. Totalt schaktades 60 meter för en rörledning, från nordöstra hörnet av sakristian på kyrkans nordsida, till ett dike alternativt infiltrationsledning cirka 10 meter väster om kyrkogården. Schaktet för rörledningen grävdes så att den följde grusgången till en punkt strax nordväst om kyrkan, därefter grävdes den längs med norra sidan av kyrkan rakt västerut igenom kyrkans bogårdsmur. Schaktdjup var 80 cm. inget av antikvariskt intresse påträffades.²

Kyrkan

Under golvet i kyrkan har ett större antal mynt, bemålade fragment av fönsterglas, samt en hel del andra fynd påträffats. Fynden finns på Historiska museet.³ Det framgår inte av dokumentationen under vilken del av golvet eller när fynden gjordes.

Värdering

Allmänt

Alla kyrkor bidrar till att materialisera bilden av det heliga. Invändigt utgör de en ram för mötet mellan människan och det livsavgörande på ett sätt som andra rum inte gör. Till det yttre markerar de sin belägenhet i landskapet, men tar också det yttre rummet i anspråk och utgör en påminnelse om värden som ligger vid sidan om vardagen. Genom historien har betoningen legat

¹ Wickman-Nydolf 2010

² Widerström 2014

³ SHM Inv. nr. 12012

på olika delar och egenskaper i kyrkan. Samtidigt finns det många likheter mellan skilda kyrkor, särskilt för dem som ingår i samma kyrkliga tradition. Stor omsorg har sedan det kristna kyrkobyggandets äldsta tid ägnats konsten och arkitekturen. I kombination med att många kyrkor också är gamla hör de till våra viktigaste kulturmiljöer.

Kyrkorna på Gotland utgör en del av den världsöverspännande kristna kyrkans byggnader, en del av kyrkorna i Sverige och en del av kyrkobyggandet på Gotland. Gotlands kyrkobyggande är relativt homogent. Byggnadsdetaljers utformning och tillvägagångssätt vid kyrkornas planering återkommer mellan olika socknars kyrkor, men kan sedan skilja sig från principer som använts i andra landsändar. Exempel på det är att de äldsta gotländska stenkyrkorna följde samma modell av kyrka med långhus, kor och absid, som var allmän i de nordiska länderna. I nästa skede kom dock kyrkorna att förnyas på 1200- och 1300-talet på ett för Gotland karakteristiskt, men i övriga Sverige okänt sätt. Under 1200-talets slut och 1300-talet byggdes kyrktorn på Gotland, vilket sällan hände vid kyrkorna på fastlandet. Den gotländska kalkstenen möjliggjorde valvslagning och byggnadsskulptur utan motstycke i resten av Sverige till vare sig mängd eller konstnärlig kvalitet. Under 1400-talet byggdes kyrkor om- och till i Mellansverige och försågs med heltäckande kalkmålningar, något som inte hade någon motsvarighet på Gotland. Under 1800-talet förnyades tusentals kyrkor i södra och västra Sverige genom att en äldre revs och ersattes av en ny och större, eller byggdes om genomgripande. Detta berörde endast någon enstaka av de gotländska kyrkorna. Sammantaget har detta gjort att de gotländska kyrkorna representerar ett medeltida byggande under en tid då inte så mycket byggdes i övriga Sverige. Men utmärkande är dessutom att på Gotland finns dessa medeltida byggnader ofta kvar, relativt oberörda av senare förändringar och ännu i bruk.

Härigenom utgör varje kyrka ett omistligt exempel på medeltida kulturmiljö inte bara ur ett lokalt gotländskt perspektiv utan även ur ett riksperspektiv. Eftersom inte heller Centraleuropa efter krigstider och andra perioder av förändringar till så hög grad har kvar större uppsättningar av medeltida sockenkyrkor och framför allt medeltida träskulptur har de gotländska kyrkorna därigenom ett internationellt intresse. De formades i hög grad under inflytande av byggmästare från västra Tyskland, från Westfalen och området kring Köln, vilket ytterligare ger dem en internationell betydelse, liksom att det tidiga kyrkobyggandet uppvisar stilpåverkan från östra Europa. Sedan 1800-talets slut har kyrkorna på Gotland kommit att uppmärksammas av arkitekter och konstnärer och har fått stå förebild för kyrkor på fastlandet, vilket gör att kyrkor från 1800- och 1900-talet med gotländskt inspirerade motiv återfinns i Skåne, Västergötland, Stockholm och på andra platser.

De gotländska kyrkorna har vissa särdrag i formen, men de intar också en särskild ställning i bygden. Över hela Sverige har, liksom i många andra länder, kyrkan utgjort en central och samlande punkt, även om de mera sällan legat mitt i en by, så som de gör i en del andra delar av Europa. Men på Gotland har kyrkans roll som samlande byggnad levt kvar bättre än på en del håll. Denna uppfattning är stark även i resten av Sverige, men bebyggelseförskjutningar till följd av nya järnvägssamhällen och bruksorter, en mer polariserad sockensammansättning, större avstånd mellan kyrkorna och att de inte har haft torn kan ha bidragit till det. Medan kyrkorna på Gotland genom sina torn och tätare avstånd samt en viss skepsis till förändringar har behållit sin plats i en sockenmedvetenhet, som även i sig är ovanligt stark på Gotland.

För de gotländska kyrkornas kulturhistoriska värde och särställning gäller åtskilliga gemensamma saker. Kyrkorna är närmare hundra och Gotland utgör som Visby stift det stift som har nästan

uteslutande medeltida kyrkor, därtill tillkomna och ombyggda före mitten av 1300-talet. Eftersom de så tydligt har parallella tillkomsthistoriker utgör varje kyrka en omistlig del i ett pussel av olika byggnadsetapper. Byggnaderna är utsmyckade av skulpterade portalomfattningar, kalkmålningar och skulpturer. Glasmålningarna saknar till omfattning motstycke i resten av norra Europa. 93 procent av bevarade medeltida glasmålningar med figurscener i Sverige kommer från Gotland (i kyrkorna eller på museer). Flera medeltida möbler, mest bänkar, finns också i kyrkorna. Föremålen visar hur kyrkorna användes under medeltiden och kan bidra till att ge en autentisk upplevelse av medeltida miljöer. Inte minst gäller detta kyrkornas vind och särskilt tornets övervåning, där rummet i hög grad präglas av murade dörr- och fönsteröppningar som skapar en autentisk ljussättning. Virket och murbruket kan visa upp spår från hur själva byggnadsarbetet gick till och kan avspegla hur kyrkan i äldre tid drabbats av eldsvåda.

Föremålen i kyrkorna är inte bara medeltida. Gotland har även en hög andel av bevarade bänkinredningar från 1600-talet av ett slag som på svenska fastlandet ersattes av ny inredning i slutet av 1800-talet. Från 1700-talet finns bevarat ett rikt måleri, inte minst målningar på bänkinredningen. De gotländska dopfuntarna utgör ett särskilt kapitel, där de mest framträdande utgörs av de tidigmedeltida sandstensfuntarna, som fick ett nytt uppsving på 1600-talet. Södra Gotlands stenhuggerier producerade sedan altaruppsatser i sandsten av ett slag som inte är vanligt utanför Gotland. Genom det sena 1800-talets och 1900-talets kyrkorestaureringar, ofta av framträdande stockholmsarkitekter, kan man följa förändringar i synen på öns kyrkor.

Kyrkornas lägen visar på centrala platser i bygden, placerade vid en tidigare korsväg med, om inte förhistoriska så åtminstone medeltida ursprung. De avspeglar det höga välstånd från medeltidens omfattande handel som rådde när de kom till och illustrerar något av den komplicerade kyrkohistorien. Av stor betydelse är kyrkogårdarna runt kyrkorna som är omvärdade och används. Många av dem har en intakt medeltida utsträckning. Andra visar kyrkogårdens utveckling under 1800-talet och hur folkmängden ökat. Trädrader och gravtyper illustrerar hur nya delar har tagits i bruk under 1800- och 1900-talet.

Anmärkningsvärt är att kyrkorna ännu används för sitt ursprungliga syfte. För Gotlands del har det kunnat ske utan större ombyggnader av kyrkorna, trots förändringar i befolkningsstorlek. Nästan alla är i bruk (de som är öde har varit det sedan minst 400 år) och används, om än med olika intervall. Öns kyrkor har genom sin ålder, kvalitet och i sammanhanget starka karaktär en identitetsskapande roll. I de många, ofta små, socknarna finns en särskild känsla, där kyrkorna intar rollen av kraftfulla symboler för hemsöcknen. Hur klockorna har ringts avspeglar skillnader mellan kyrkorna och än idag finns kinningsstenar beredda i klockvåningen för det ringningssätt med små stenar som endast finns på Gotland och de skånska landskapen. Kyrkorna har både en starkt lokal förankring och utgör samtidigt punkter i ett världsomspännande nätverk som förbinder länder och kontinenter genom religion, arkitektur, konst, musik över århundraden.

Sedan ett drygt sekel har kyrkorna på ön varit en turistmagnet. De är öppna sommartid, på ett annat sätt än på det svenska fastlandet, och brukar vara välbesökta.

Bruksvärden

Följande bygger på de 349 svar från besökare som inkom via de enkäter som sommaren ställdes 2019 i 16 kyrkor i Romaklostets och Klinte pastorat. Av dessa 349 personerna besökte 52 % kyrkan för första gången.

De som räknas in som återkommande besökare har angivit att de besöker kyrkan ofta, ibland eller sällan/någon gång per år. Genomgående är gravskötsel, besök av anhörigs grav samt delta i gudstjänst och andakt de främsta anledningarna till besök. Av de barnfamiljer som bor i socknarna kan man utläsa andra motiv till återkommande besök en förälder skriver såhär ”Vi bor nära kyrkan. Ibland går vi hit och letar Pokémon och övar vår minsta att läsa, precis som vår äldsta son gjorde när han lärde sig läsa”. Konserter anges också som en stor anledning till besöket. För dessa besökare står kyrkan för hembygd, barndom, en knutpunkt, trygghet samt en plats för slakten genom århundraden. De uttrycker en stor glädje och stolthet över sina kyrkor och betonar hur viktig den är för sockens identitet, historia och sammanhang samt för individens släkthistoria.

Förstagångsbesökarna kan majoriteten kopplas till turism, många anger att de hade som mål att besöka minst en kyrka på ön under sin semester eller att besöka många/samtliga av öns kyrkor. Benämningen kyrksafari var en återkommande anledning. Några av dessa förstagångsbesökare uppskattar kyrkorna som en stillsam plats att komma till för att få lite lugn och ro, medan andra ser kyrkan som ett värdefullt nationellt kulturarv och historiedokument. Intresse för konst, kultur, arkitektur och historia beskrivs återkommande som en av anledningarna till besöket.

Generellt sätt var besökarna mycket nöjda med tillgängligheten (74%). Många påpekade att det är trevligt att kyrkan är upplåst så att man får möjlighet att komma in samt är glada att se att kyrkorna och kyrkogårdarna är så välskötta. De som inte var nöjda med tillgängligheten påpekade oftast för dålig belysning i kyrkan, nedsatt framkomlighet med rullstol och dylikt i grusgångar samt vid trösklar, svårighet att öppna eller stänga porten.

När det gäller information var det många som saknade informationsbroschyrer att titta i på plats samt att kunna köpa med sig hem. Där det fanns information efterfrågades mer lättläst text och mer bilder. Genomgående önskades även information på engelska samt ibland även tyska. Flera kommenterade att de sökte mer information på nätet eller i turist-appar samt kompletterade med information från böcker, exempelvis Änglar & Drakar.

Kyrkobyggnaden

Lokrume kyrka utgör en välbevarad medeltida anläggning där alla kyrkans murade delar är medeltida, om än tornkrönets form har förändrats. I kyrkorummet är fönsteröppningarna samma som på medeltiden, även om de ursprungliga glasmålningarna saknas.

Till kyrkans särprägel har det kraftiga tornet och den ovanligt formade tornhuven. Av kulturhistoriskt värde är den på norra sidan välbevarade tidigmedeltida kyrkans fasad med kvadermurverk och två igenmurade fönster, som visar att kyrkan var påkostad och av den äldre typ som hade fönster åt både söder och norr. Portalerna har stort värde, genom att perspektivportaler med huggen kapitälbandsdekor, som i långhusportalen, är ovanliga utanför Gotland.

Kyrkorummet utmärker sig bland annat genom sin höjd. Tornets bottenvåning är en av de högsta delarna av ett kyrkorum på Gotland. Det stora västfönstret är ovanligt till sin storlek. Triumfbågens målade dekor har stor betydelse för kyrkans karaktär. De kvarsittande konsolerna från kyrkans tidigare välvning väcker intresse. Den kraftiga tornbågen är märklig liksom dess egenartade uppmärkning av stenar.

Den som ett lövverk målade sakristian är ett av de mer uttrycksfulla sakristierummen på Gotland. I Lokrume och Fole kyrkor är sakristierna rikt utsmyckade med lövverk, varav den i Lokrume är aningen mer uttrycksfull. Hejnum har kvar rester av en bemålning som varit lite annorlunda, vacker men lite mer återhållen. I torntrappan finns två märkliga igenmurade gång- eller lastöppningar, nu minskade till ljusgluggar. Torntrappan har ovanliga anslutningar till gallerierna. Genom tornets storlek formar det också stora rum i det inre, och den första övervåningen är inte bara hög utan även bred. En ovanlig äldre våningsindelning kan vara värd att notera. Vittringen i murverket, kanske brandspår, är ett viktigt bidrag till att förstå kyrkans historia. På långhus- och korvindarna är den kvarstående gaveln i triumfbågsmuren från det äldre långhuset av stort kulturhistoriskt värde.

Kyrkans inventarier

Bland kyrkans mest intressanta föremål har triumfkrucifixet, dopfunten och korbänkens medeltida gavel en särställning. Av övriga inredning och inventarier kan altaruppsatsen med sitt målade mittparti pekas ut. Sakramentsskåpet med kvarsittande medeltida dörrar är av intresse. Ett betydelsefullt inslag utgör den samlade inredningen från 1800-talets slut, med bänkinredning, läktare och orgel, vilken till formen är följsamt anpassad för att inte skymma ljuset från det stora västfönstret. Kyrkans klocka hör till den märkliga grupp kyrkklockor som härrör från senmedeltiden, och som dessutom är daterad.

Kyrkogården

Lokrume kyrkogård tillhör Gotlands mindre kyrkogårdar och har i princip troligen bevarat sin medeltida utsträckning.

Öster om kyrkogården har ett öppet område bevarats. Det anges 1929 som äng. Här lär den medeltida prästgården ha legat. Den öppna miljön har ett miljöskapande värde och ökar förståelsen av den medeltida kyrkomiljön som helhet.

Kyrkogården omges av stenmurar till dels av ålderdomlig karaktär med sten av skiftande storlek och varav ett flertal större stenar mot basen.

I väster och öster finns välbevarade medeltida stigluckor. Den västra stigluckan har en ovanlig utformning i den östra omfattningen med ett hugget block som kan ha tillhört långhusets sockel. I stigluckan finns stendetaljer från en medeltida vattenkastare.

I sydöst finns en konstmässigt utformad träportal från 1700-talet, kallad ”brudportalen”. Den är välbevarad och mycket ovanlig för gotländska kyrkogårdar.

Kyrkogården speglar människors liv och samhällets förändringar, traditioner och ideal. Eftersom kyrkogården har en lång kontinuitet finns ett antal äldre gravvårdar med innehållsrika inskriptioner som berättar om de människor som är knutna till Lokrume socken. Gravarna finns framför allt söder om kyrkan. 11 av gravvårdarna på kyrkogården anges som kulturhistoriskt värdefulla/intressanta i kyrkogårdsinventeringen 1996. Vid en uppföljande inventering 2021 utpekades 51 gravvårdar som kulturhistoriskt värdefulla.

Naturvärden

Träden, och buskagen är värdefulla miljöer för kryptogamer och insekter och som boplatser för fåglar. Det gäller även murar som inte är putsade. En stor del av den biologiska mångfalden är knuten till gamla träd och idag utgör kyrkogårdarna en av de viktigaste miljöerna för bevarandet av hotade växt- och djurarter.

Vid Lokrume kyrkogård finns inte några speciellt värdefulla träd utpekade av Länsstyrelsen. Man bör uppdatera om det finns några rödlistade arter genom kontakt med Länsstyrelsen. Vi rekommenderar att man använder Riksantikvarieämbetets metod *Fria och Fälla (2014)* vid förändringar av trädplanteringar som kan påverka murar och gravvårdar.

Händelselista Lokrume kyrka

ÅR	BYGGNADSDEL ETC.:	REF.
s. 1100-tal	Uppfördes ett romanskt långhus med absidkor, vars N mur delvis ingår i det nuvarande korets N mur samt ett torn (SvK anger år 1200 vilket är ett årtal Strelow anger).	GK, SvK
s. 1100-tal	Dopfont, vilken tillskrivits anonymmästaren "Majestatis" (SvK anger ca 1150).	GK, SvK
1200	Årtal enligt Strelow.	SvK
o. 1200	Triumfkrcifix.	GK, SvK
t. 1200-tal	Absidkoret ersattes av det nuvarande rakslutna koret (SvK anger o. 1240) under inflytande från visbyarkitekturen.	GK, SvK
o. 1250	Långhuset byggdes om – den gamla S muren utflyttades o. 1 m, den N muren behölls men byggdes på. Långhuset försågs med fyra kryssvalv stödda på en rund mittpelare. En sakristia tillfogades på korets N sida (SvK anger o. 1260). Kvadermålning och rankmålning.	GK, SvK GK
1270-tal	Långhusets mittpelare och valv revs och ersattes med två valv utan mittstöd. Långhusets fönster förstörades och försågs med masverk, ny portal i långhuset, långhusportalen återanvändes i tornets V fasad. Det romanska tornet ersattes med det nuvarande.	GK, SvK
1277	Trovärdigt invigningsår för kyrkan som den ser ut idag. Årtal enligt David Bildefeld (taxuslistan "ANNO 1277 LOCROMENSE TEMPLUM ÆDIFICATUM").	GK, SvK
1200-tal	Moderniserades krcifixet med en ring och reliefer i korskets svicklar. Gavel i korbänken.	GK GK
s. 1200-tal	De båda stigluckorna. Korbänk från vilken ett gavelstycke nu ingår i den nuvarande korbänken.	SvK SvK
1380	Gravhäll över landsdomaren Gervid Lauks.	GK, SvK
1300-tal(?)	Målningen kring korets Ö fönster.	GKM
1442	Kyrkklocka gjuten av gruppen "die Apengeter".	GKR, SvK
1400-tal	Muralmålningar (överkalkade). Kista av ek, deponerad i Gotlands fornsal.	GK, GF SvK
Medeltid	Hade kyrkan sidoaltaren i de SÖ och NÖ hörnen, i N korbänken finns en konsol som visar att ett sidoaltare haft baldakin.	GK
1500-tal	Väggsåp i sakristian. Målningar kring det Ö fönstret.	SvK GF
1600-tal	Korbänk med gavlar från 1200-talet. Ljuskrone av mässing med 12 pipor.	GK SvK
1659	Prästbänk.	GK, SvK
s. 1600-tal	Predikstolen. Altarringen.	GK, SvK SvK

ÅR	BYGGNADSDEL ETC.:	REF.
t. 1700-tal	Sakristians muralmålning i form av slingrande akantus (SvK anger o. 1707 med de liknande målningarna i Fole sakristia som utgångspunkt för dateringen).	GK, SvK
1704	Korbänken målades.	ATA
1707	Altaruppsatsen, vars målning är tillskriven Abraham Beck.	GKS, GK, SvK
1734	Fattigstock med järnbeslag från 1500-talet.	SvK, ATA
1747	Årtal på S väggen som anger att kyrkan blivit reparerad, skrivet över funten där också kung Fredriks namnschiffer med krona var målat på väggen, i kalken.	SvK
1752	Årtal inristat i tornspirans nedre del jämte namnet "HANS LOVZ". Huvu smordes detta år, även det enligt en inskription. Årtalet finns också på vindflöjeln.	GK, SvK, GF, Inskr.
	Troligen sänktes golvnivån i klockvåningen med 1 m och de spetsbågiga ljudgluggarna förstörades och gjordes rundbågiga.	SvK
	Togs troligen tornhuvens vattenutkastare av sten ned.	SvK
1756	Tjärsmodes huvu enligt en inskription på en takstol.	GF, Inskr.
1764	Årtal på takstol.	GF, Inskr.
1770	Årtal målat i långhusportalens vimperg.	GF
1775	Takstolarna, årtal inristat i långhusets V takstol.	SvK
1779	Läktare enl. 1830 års inventarium uppfördes den 1777. Den uppges vara för manspersoner, ganska liten och uppförd på kyrkans V sida.	SvK, ATA
1795	Årtal inristat i den SÖ kyrkogårdsporten.	SvK
1700-tal	Muralmålningar (kanske utförda 1747?) kring det Ö fönstret, spår av draperimålningar, akantusmålningar runt väggarna i kor och långhus liknande dem i Bro kyrka, samt någon form av målning i långhusets valv.	GF
	Långhusportalens vimperg av trä avlägsnades sannolikt på 1700-talet då också fönstret verkar ha utvidgades nedåt.	GF
1801	Syntes lämningar av en stenbyggnad ca 100 alnar Ö om kyrkan – prästbostad?	SvK
1801	Användes en av tornets vattenkastare som solvisare, uppställd vid ingången till kyrkan. Samma sten skall tidigare ha tjänstgjort som fattigstock.	SvK
	Stod enligt Hilfeling predikstolen på stora gången nästan mitt i kyrkan.	SvK
1830	Nummertavla med tillhörande siffror.	SvK
1846	Ljuskrone av mässing med 16 pipor, gjuten av Kullberg, Visby.	SvK
1849	Målat årtal på korets Ö vägg bakom altaret "Kyrkan rappad klistrad och hvitlimmad ut och invändigt år 1849. Bänkar målade. Predikstolen och altartavlan fernissad år 1851. Ny läktare byggdes 1889. Ny golf inlades. Bänkar insattes och målades. Altartavlan och predikstolen fernissades 1903".	SvK, GF
1850	Läktaren flyttades.	SvK

ÅR	BYGGNADSDEL ETC.:	REF.
1851	Målat årtal på korets Ö vägg bakom altaret ”Bänkar målade. Predikstolen och altartavlan fernissad år 1851” för texten i sin helhet se ovan år 1849”.	GF
1874	Årtal på bjälke i tornhuven.	GF
1875	Årtal på bjälke på långhusvinden.	Inskr.
1889	Kyrkan restaurerades i något som SvK benämner som ”falsk gotik”. Läktare ritades av arkitekterna Fritz Eckert och Gustaf Pettersson.	GK, SvK, JH
	Målat årtal på korets Ö vägg bakom altaret ”Ny läktare byggdes 1889” för texten i sin helhet se ovan år 1849”.	GF
1880-tal	Sprack kyrkklockan.	GKR
1891	Orgel (JH anger 1889 och att fasaden ritades av arkitekterna Fritz Eckert och Gustaf Pettersson).	GK, SvK, ISO, JH
s. 1800-tal	Nummertavla.	SvK
1903	Målat årtal på korets Ö vägg bakom altaret ”Ny golf inlades. Bänkar insattes och målades. Altartavlan och predikstolen fernissades 1903”. för texten i sin helhet se ovan år 1849”.	SvK, GF
	Bänkinredningen.	GK, SvK
1910	Ljuskrona av mässing med 16 pipor.	SvK
1920-tal	Kyrkan vitlimmades.	GF
1924(?)	Årtal ristat i putsen på skorstenen.	Inskr.
1924(?)	Värmeledning? i samband härmed anmodade RAÄ församlingen att låta C. Wilh. Pettersson konservera sakristians muralmålningar.	ATA
1927	Nya golv på gjutet betongunderlag lades in i långhusets och tornet.	SvK, GF
1928	Brädtaken lades om.	ATA
1954	Reparerades klockan av svetsmästare Aung. Nielsen från Danmark.	GKR
1957-62	Restaurerades kyrkan efter förslag av arkitekt Leif Olsson, kyrkogårdsplanering efter råd och anvisningar av förre trädgårdskonsulenten Karl Wikesjö. E. Olsson stod som ansvarig konservator.	GK, GF
	Taken lades delvis om.	GF
	All utvändig puts höggs ned, kyrkan har tidigare har varit slätputsad med tunn puts som låtit stenen skymta fram här och var, på denna puts observerades en gulvit kalkning.	GF
	S portalens kapitälband försågs med blyavtäckning. Ny sockelsten vid långhusportalen.	GF
	Muralmålningar knackades fram delar av dem de ansågs för fragmentariska för att kunna tas fram. Omfattningar av natursten togs fram och ett väggsåp hittades i S korväggen.	GK, GF, GKM
	Sakristians väggar rengjordes och retuscherades. Valven förstärktes med träkilar.	
	En gravhäll över Gervid flyttades från kyrkogården och lades i korgolvet. Korets golv belades med kalkstensflis.	GF

ÅR	BYGGNADSDEL ETC.:	REF.
1957-62	Värmeledning och ny armatur, elvärme i form av värmeslingor i korgolvet samt elbelysning.	GF, ATA
	Korbänken tvättades och den ursprungliga färgsättningen togs fram på bekostnad av målad ekådring och marmorering, samma behandling fick även altarskranket, prästbänken och predikstolens trappskärm de senare var ekådrade.	GF
	Fernissan på bänkarna, läktaren och orgeln togs bort.	GF
	En nummertavla som varit deponerad i Gotlands fornsal återlämnades till kyrkan efter konservering, även predikstolens korg och baldakin, altartavlan, sakramentsskåpet, ett kassaskrin och sakristians möblemang konserverades.	GF
	Dopfunten som varit målad två gånger i rött och grått, färgen tvättades bort, relieferna på cuppens undersida var ”igenkletade med murbruk” som avlägsnades, cuppan som också var sprucken lagades.	GF
	Krucifixets 1700-tals polykromi togs bort.	GF
	Två bänkar i det S kvarteret slopades.	GF
	Flera gravvårdar rätades upp, den gamla stigluckan som en tid tjänstgjort som likvagnsbod togs upp.	GF
1979	Utvändig restaurering efter förslag av Husbyggnadsbyrån, Visby: taken över kor och långhus lades om, takstolarna förstärktes. Fasaderna putsades och kalkades.	GF
1980	Utvändig restaurering efter förslag av ing. Bo?, Visby: taken över kor och långhus lades om, takstolarna förstärktes. Fasaderna putsades och kalkades.	GF, ATA
1988-89	Utvändig restaurering efter förslag av arkitekt Leif Markström, Riksantikvarieämbetet, då tornhuvuven restaurerades och vindförankrades, ny vindflöjel, nytt vattendäck, taken lades delvis om och försågs med hängrännor och stuprör, fasaderna putsades. Naturstensytorna fogades om, sockeln byttes delvis, långhusportalens järnkilar byttes och det V fönstrets omfattning åtgärdades. Korportalens kapitälband försågs med blyavtäckning. Fönstren sågs över. Galleriets NÖ glugg murades igen. Åskskyddet och el-anläggningen kompletterades. Vindarna försågs med landgångar och bryggor. Brudportalen renoverades av Sions möbelsnickeri, Stenkumla. Stigluckorna kalkades. Belysning på kyrkogården.	GF ATA
2000-01	Beslutades att Stenkultur i Stockholm AB fick konservera ett antal gravvårdar	GF
2001	Minneslunden invigdes, bl.a. har en sten från ett dopfuntsunderlag (stenen har sedan länge legat outnyttjad på kyrkogården) använts som fundament till ett gårdskors av järn, skänkt skänktes av smeden E. Johansson.	GF
2002	Värmesystemet och el-centralen byttes ut, samband härmed kompletterades belysningen med styrning av värme, ljud och belysning. Förrådsutrymmena utökades med en skärmvägg	GF

ÅR	BYGGNADSDEL ETC.:	REF.
2002	under läktarens trappa. Läktarens räcke höjdes med ett metallräcke. Orgeln restaurerades enligt T. Svenskes förslag.	
2006	Ljuskronor, ljusstakar m.fl. metallföremål restaurerades av Dahlströms Metallgjuteri HB.	GF
2009	Omläggning av kyrkogårdsmur. Entreprenör Länsstyrelsen på Gotland, uppdragsverksamheten.	GM
2009	Utbyte av gångmaterial till kalkstensflis. Entreprenör Follingbo sten och Anläggning.	GM
2010	Installation av elringning. Entreprenör Olssons klockgjuteri och Stengårds el.	GM
2013	Yttre och inre restaurering. Entreprenör byggnadshyttan på Gotland. Kompletteras.	GM
2019	Konservering av kyrkans tre portaler. Entreprenör Ars Mundi konservering.	GM

Förkortningar:

ATA	Riksantikvarieämbetets arkiv, Stockholm.
JH	Hansson, J., 1800-talets och det tidiga 1900-talets restaureringar och ändringar i de gotländska kyrkorna. I: Byggnadshyttan på Gotland 2005-2006, 2007.
GF (GM)	Gotlands fornsals arkiv. (Gotlands Museum).
GK	Lagerlöf, E., och Svahnström, G., Gotlands kyrkor. En vägledning, 1991.
GKM	Söderberg, B. G., Gotländska kalkmålningar 1200-1400, 1971.
GKR	Rohr, I., Gotlands Kyrkklockor och Ringnings seder, 1985.
GKS	Svahnström, G., och Svahnström, K., Måleri på Gotland 1530-1830, 1989.
ISO	Johansson, T. (red.), Inventarium över svenska orglar 1989: II, Linköping och Visby stift, 1990.
Inskr.	inskrift i kyrkan
kh	kyrkoherde
Muntl.	Muntlig uppgift från församlingen.
o.	omkring
s.	sent
SHM	Statens Historiska Museum
Strelow	Strelow H. Nilssön, Cronica Guthilandorum, 1633.
SvK	Sveriges Kyrkor, Gotland bd I:3, 1929.
t.	tidigt.

Lagskydd

Kyrkor har ett generellt lagskydd, som till stor del handlar om deras kulturhistoriska värde. Eftersom lagstiftningen måste vara exakt har kyrkobyggnader enligt Kulturmiljölagen definierats som en kyrka som var invigd och förvaltd av Svenska kyrkan vid början av år 2000. Av dessa har kyrkor byggda före 1940 (och några speciellt utvalda yngre) ett särskilt lagskydd (KML 4 kap. 2-5 §§). Särskilda instruktioner finns i lagen kring kyrkliga inventarier och begravningsplatser. Att kyrkor inom Svenska kyrkan i dessa sammanhang har en särställning framför andra beror inte på samfundstillhörighet eller band till svenska staten utan på att Svenska kyrkan omfattar de äldre kyrkor som ofta har rika konst- och kulturskatter och som av tradition på ett lokalt plan har haft en stark offentlig ställning. Lagstiftningen har hållits på en generell nivå, men en närmare precisering kring enskilda kyrkomiljöers lagskydd finns i Kulturmiljövårdens bebyggelseregister (Bebyggelseregistret). Därutöver finns en del äldre frikyrkor som är byggnadsminnen, kyrkor som i historisk tid tagits ur kyrkligt bruk och övergått till privat eller statlig ägo samt kyrkoruiner. Dessa omfattas av lagbestämmelser kring byggnadsminnen, fasta fornlämningar med mera. Här har samlats en förteckning över de lagbestämmelser som reglerar användning och förändringar av kyrkor, kyrkoinventarier och begravningsplatser som kulturmiljöer.

Kulturmiljölagen (1998:950) t.o.m. SFS 2019:864

Kyrkobyggnaden, kyrkogården, begravningsplatsen, och de kyrkliga inventarierna skyddas av Kulturmiljölagens (tidigare kallad Kulturminneslagen) olika kapitel enligt nedan:

- 1 kap. 1 § anger att det är en nationell angelägenhet att skydda och vårda kulturmiljön samt att det ansvaret delas av alla med syftet att tillförsäkra nuvarande och kommande generationer tillgång till en mångfald av kulturmiljöer.
- Fornlämningar och fornfynd skyddas av 2 kap. både de som är kända sedan tidigare och de som inte är kända sedan tidigare. Flertalet kända finns i Riksantikvarieämbetets databas fornsök.
- 4 kap. 1 § anger att kulturhistoriska värdena i kyrkobyggnader, kyrkotomter, kyrkliga inventarier och begravningsplatser är skyddade enligt bestämmelserna i detta kapitel. 2-5 §§ reglerar kyrkobyggnaden och kyrkotomten. skydd för kyrkliga inventarier 6-10 §§, 11-15 §§ reglerar begravningsplatser. 15 a beredskapsförberedelser som under höjd beredskap behövs för vård och underhåll av de kyrkliga kulturminnena.
- 5-8 kap. skydd mot utförelse av respektive återlämnande av kulturföremål som olagligt förts bort från en stat.
- 9 kap. begränsar militär användning av kulturegendom i händelse av väpnad konflikt med hänvisning till Haagkonventionen från 1954.

Begravningslagen (1990-1144) t.o.m. SFS 2019:867

Begravningslagen reglerar verksamheten för kyrkogårdar, begravningsplatser och krematorier. I begravningslagen understryks den enskilda gravrättsinnehavarens rättigheter och skyldigheter gällande gravanordningens utformning och skötsel. I lagens 7 kapitel ges möjligheter för upplåtaren, dvs kyrkogårdsförvaltningen att skydda och behålla kulturhistoriskt värdefulla gravplatser och gravvårdar.

Plan- och bygglag 2010:900 t.o.m. SFS 2020:603

Plan- och bygglagen reglerar användning av mark och vatten och om byggande. Bestämmelserna syftar till att, med hänsyn till den enskilda människans frihet, främja en samhällsutveckling med jämlika och goda sociala levnadsförhållanden och en god och långsiktigt hållbar livsmiljö för människorna i dagens samhälle och för kommande generationer.

Byggnader, bebyggelseområden och allmänna platser som anses vara särskilt värda att bevara har ett förstärkt skydd. Dessa får inte förvanskas enligt PBL 8 kap. 13 §.

Vid bygglov för ändring eller flyttning av byggnader och anläggningar utanför detaljplan och områdesbestämmelser ska byggnadsnämnden pröva om åtgärden utförs varsamt enligt 8 kap. 17-18 §§.

Miljöbalken (1998:808) t.o.m. SFS 2020:684

Miljöbalken ska enligt kapitel 1 tillämpas så att värdefulla natur- och kulturmiljöer skyddas och vårdas. Områden som utpekats som riksintresse skall markeras på den lokala översiktsplanen vilken finns på Region Gotlands hemsida.

- I kapitel 3 regleras vad som gäller för områden av riksintressen för kulturmiljö.
- Kapitel 4 för vissa större områden, som i sin helhet är av riksintresse på grund av de natur- och kulturvärden som finns i området (t.ex. är Gotland som helhet utpekade som riksintresse för turismen och friluftslivet 4 kap 2 §).
- Biotopskydd regleras i 7 kap. 11§.
- Nyckelbiotoper alla skogsbruksåtgärder är samrådspiktiga enligt 12 kap. 6 §.
- På Gotland är de 92 medeltida kyrkomiljöerna samtliga utpekade som riksintresse för kulturvärden vilket bland annat regleras i 3 kap. 6 §.

Kyrkoordning t.o.m. SvKB 2019:11

Gällande kyrkoordning för Svenska kyrkan reglerar skyddet av kyrkobyggnaden och de kyrkliga inventarierna främst genom 10 avdelningen, 40 kap 2 §.

Källor

Offentligt tryck:

Kulturmiljölag (1998:950) t.o.m. SFS 2019:864

Begravningslag (1990-1144) t.o.m. SFS 2019:867

Plan- och bygglag 2010:900 t.o.m. SFS 2020:603

Miljöbalk (1998:808) t.o.m. SFS 2020:684

Kyrkoordning t.o.m. SvKB 2019:11

Källor och litteratur

Otryckta källor

Handlingar i Gotlands fornsals arkiv, Visby.

Handlingar i Riksantikvarieämbetets arkiv, Stockholm.

Inventering av inventarierna i Lokrume kyrka 2000-03, utförd av Birgitta Lerberg m.fl.

Inventering av Lokrume kyrkogård, utförd 1996 av antikvarie Roger Öhrman, Gotlands fornsal.

Inventering av Lokrume kyrkogård, utförd 2021 av Gotlands Museum.

Trädvårdsplan Lokrume kyrka 2013. Gotlands Museum.

Vård- och underhållsplan Lokrume kyrka 2009. Jan Utas, Visby.

Wickman-Nydolf, G. 2010. Lokrume sn, Lokrume kyrkogård. RAGU dnr: 111/88. Rapport skriven inom Rapportprojektet, Gotlands Museum.

Widerström, P. 2014. Rapport efter en arkeologisk förundersökning vid Lokrume kyrka och kyrkogård, Region Gotland. Länsstyrelsens diarienummer 431-3287-13

Tryckta källor

Byggnadshyttan på Gotland 2005-2006, årsskrift, 2007.

Johansson, T. (red.), Inventarium över svenska orglar 1989:II, Linköpings och Visby stift, 1990.

Lagerlöf, E., Svahnström, G., Gotlands kyrkor, 1991.

Rohr, I., Gotlands kyrkklockor och ringningsseder, 1985.

Strelow H. Nilsson, Cronica Guthilandorum, 1633.

Svahnström, G., Svahnström, K., Måleri på Gotland 1530-1830, 1989.

Sveriges Kyrkor, Gotland band 1:3, 1929.

Söderberg, B. G., Gotländska kalkmålningar 1200-1400, 1971.

Utas, J., Om gotländska valv: examensarbete i arkitekturens teori och historia Chalmers tekniska högskola, 1971.

Kartor

Skattläggningskarta Lokrume socken 1753. Lantmäteristyrelsen H58-7:1.

Laga skiftes karta 1870. Lantmäteristyrelsen H58-1:1.