

# Othem kyrka

Karaktärisering 2021



Svenska kyrkan   
VISBY STIFT

 Gotlands  
Museum

Dnr: 2019-17  
Dnr Visby stift: SS 2019-0010

Handläggare: Eva Selin, Jakob Lindblad. Arkeologi: Johan Norderäng, Per Widerström.  
Fotograf: Jakob Lindblad (JL), Eva Selin (ES). Övriga fotografier anger fotograf vid bilden.  
Spridningstillstånd för flygbilder, Lantmäteriet nr LM2022/024569.

© Gotlands Museum  
Strandgatan 14  
621 56 Visby

© Visby stift  
Norra Kyrkogatan 3  
621 55 Visby

# Innehåll

Inledning.....	4
Bakgrund .....	4
Syfte .....	4
Metod .....	4
Visby stifts kyrkor .....	5
Omgivningar .....	7
Othem socken .....	7
Kyrkomiljön .....	7
Kyrkogården.....	10
Kyrkogårdens huvuddrag .....	10
Historik.....	12
Nulägesbeskrivning .....	14
Kyrkobyggnaden.....	38
Kyrkans huvuddrag.....	38
Byggnadshistorik .....	41
Nulägesbeskrivning .....	49
Restaureeringar .....	115
Arkeologi .....	121
Övrigt .....	122
Värdering.....	122
Allmänt.....	122
Bruksvärden .....	124
Kyrkobyggnaden.....	125
Kyrkans inventarier .....	126
Kyrkogården .....	126
Händelselista Othem kyrka.....	128
Lagskydd.....	131
Källor och litteratur.....	133
Otryckta källor.....	133
Tryckta källor.....	133
Kartor .....	133

# Inledning

## Bakgrund

Projektet *Karaktärisering av kyrkomiljöer* utförs av Gotlands Museum på uppdrag av Visby stift. Det bekostas delvis med kyrkoantikvarisk ersättning och påbörjades under år 2014 med en förstudie. Projektet har indelats i etapper och sista etappen beräknas vara klar vid utgången av år 2024.

## Syfte

Syftet med projektet är att beskriva kyrkobyggnad, kyrkogård, kyrkotomt, inredning och inventarier samt deras kulturhistoriska värden på ett sätt som väcker, tillgodoser eller ökar församlingars och allmänhetens intresse.

Målsättningen är att rapporterna ska kunna användas i förvaltningen av de kulturhistoriska värdena, i handlägningsprocessen för kyrkoantikvarisk ersättning samt vid tillståndsprövning mot Kulturmiljölagen. Ett uppdaterat och fördjupat kunskapsunderlag om kyrkomiljöerna ger förutsättningar för hänsynstagande till kulturvärden, exempelvis vid långsiktig planering kring kyrkomiljöerna och under förvaltningen av dem men även i samband med förändring av kyrkorna. Arbetet omfattar de kyrkomiljöer som har det högre lagskyddet enligt Kulturmiljölagen, det vill säga omfattas av tillståndsprövning enligt kap. 4, § 3-4.

## Metod

Beskrivning av kyrkomiljöerna har tagit en utgångspunkt i de vård- och underhållsplaner som togs fram av arkitekt Jan Utas 2003-2011. En stor vikt har sedan lagts vid projektets egna fältstudier på plats. Denna egensyn har haft som målsättning att notera helhetskaraktären i kyrkomiljöerna, samt spår av förändringar som har gjorts och observation av kulturhistoriska avtryck från olika tider. En viktig del av fältarbetet har varit att kunna relatera de uppgifter som finns dokumenterade om kyrkorna. Beskrivningarna bygger vidare på analyser och datasamlingar kring kyrkorna i tillgänglig litteratur samt i viss mån på egna arkivstudier. Arkiven avser främst Gotlands Museums arkiv, samt Antikvarisk-topografiska arkivet (ATA) i den utsträckning som varit möjlig.

I beskrivningarna har en betoning legat på att lägga fram ett bildmaterial. Bilderna avser att likt en modell åskådliggöra kyrkomiljön ur ett rumsligt perspektiv där vissa specifika detaljer lyfts fram. Bildtexter leder vanligen in betraktaren i vad bilden förmedlar. Huvuddelen av illustrationerna utgörs av projektets egna foton från fältarbetet. Dessa kompletteras vad gäller inredning och inventarier av bilder ur Inventarieinventeringen från 1997-2010. Visby stift har tillhandahållit nytagna bilder ur luftperspektiv, tagna med drönare, samt bildsamlingar från arbetet med vård- och underhållsplanerna. Uppmätningar har hämtats ur verket *Sveriges Kyrkor*. Konsthistoriskt inventarium. Äldre illustrationer kommer främst från ATA (via bild databasen Kulturmiljöbild) samt Gotlands Museum, dels från bildarkivet (via Collective Access), dels i några fall från ännu ej arkiverade bilder från byggnadsvårdsverksamhet ca 2000-2020. Äldre teckningar kommer från Uppsala universitetsbibliotek (via Alvin) eller andra samlingar. En särskild sammanställning har också gjorts av arkeologiska utgrävningar och fynd i kyrkor och på kyrkogårdar. Materialet bygger främst på Riksantikvarieämbetets fornminnesregister samt rapporter i Gotlands Museums arkiv.

Vid värderingen av kyrkomiljöerna har hänsyn tagits till Svenska kyrkans modell för identifiering av kulturvärden. De gotländska kyrkorna förenas av drag som samtidigt i hög grad särskiljer dem från många av landets övriga kyrkor med motsvarande roll som sockenkyrka. Vid såväl analysen som värderingen har en strävan varit att lyfta fram kyrkomiljöerna utifrån frågor som inte bara är relevanta ur ett gotländskt sammanhang utan även i förhållande till kyrkomiljöer i landet i stort. Frågeställningarna har främst rört sig kring ett för historiska kyrkomiljöer etablerat antikvariskt förhållningssätt med inriktning mot konst- och kulturhistoriska och byggnadsarkeologiska perspektiv och mot upplevelsevärden med arkitektoniska, konstnärliga och historiska inriktningar. Hänsyn till teologiska, kyrkohistoriska, personhistoriska och socialhistoriska perspektiv på kyrkorummet finns med i bakgrunden.

En strävan har varit att finna bra arbetsmetoder för att lyfta fram bruks- och upplevelsevärden på ett tydligare sätt än i tidigare tillämpade modeller från andra stift. Det har skett genom att frågeformulär placerats ut i vissa av kyrkorna där besökare kunnat svara på hur de upplever och använder kyrkomiljön. Intervjuer har även gjorts med företrädare för pastorat och församling.

## Visby stifts kyrkor

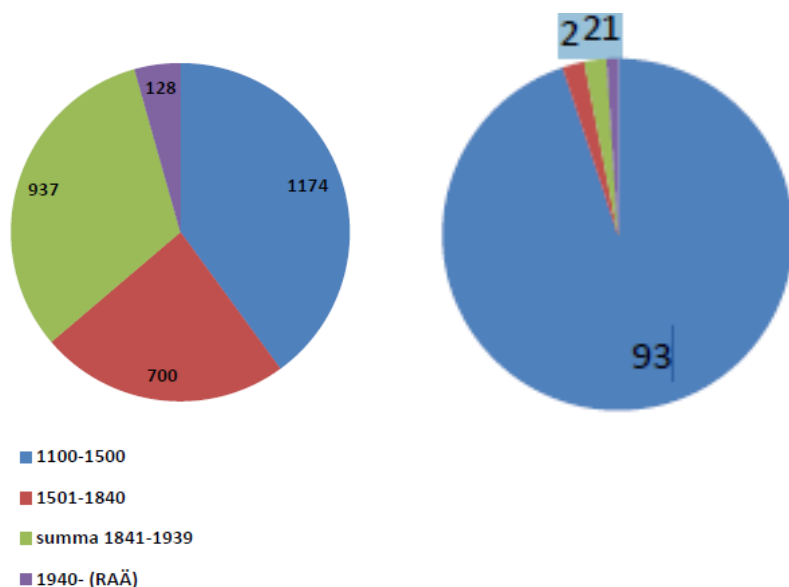
Inom Visby stift finns, förutom domkyrkan, 91 medeltida sockenkyrkor som är i bruk och tillhör Svenska kyrkan. Därtill finns ett par mindre och yngre kyrkobyggnader, såsom Hallshuk och Gnisvärd kapell, byggda som fiskarkapell, den som metodistkapell byggda Hamnkyrkan i Klinte och den moderna Visborgs kyrkan, byggd som distriktskyrka i Visbys yttre stadsdelar.

Alla Visby stifts medeltida kyrkobyggnader är uppförda och ombyggda under en kort och intensiv byggnadsperiod som varade från 1100-talet fram till omkring 1350. Detta möjliggjordes av den omfattande handel Gotland haft under flera hundra år i Östersjöregionen. Efter 1350 skedde en kraftig nedgång i den gotländska ekonomin vilket ledde till att kyrkobyggnandet helt avstannade på landsbygden och i Visby under 1400-talet. En ekonomisk nedgångsperiod och reformationstidens reduktion av kyrkans tillgångar under 1500-talet gjorde att flera kyrkor i Visby och tre sockenkyrkor på landsbygden och några kapell övergavs, i dag ruiner, flitigt använda för friluftsgudstjänster.

Efter en viss ekonomisk återhämtning under 1600-talet gjordes insatser för kyrkobyggnandet. Tak och tornhuvar sågs över, inredningen förnyades och några fiskelägen försågs med kapell. 1800-talet, som på fastlandet innebar att små medeltida kyrkor revs och ersattes av större, begränsades på Gotland till några ombyggnader samt att många kyrkor fick sakristia och större fönster. Under 1800-talets slut och början av 1900-talet drog en ny våg av kyrkobyggnande över ön för frikyrkliga församlingar eller inomkyrkliga föreningar, antingen byggda som små missionshus i trä och med vissa kyrkliga drag, merparten sålda och ombyggda till andra ändamål, eller också som stora murade kyrkor inne i Visby. Det kom att dröja fram till omkring 1960 innan några nya kyrkor byggdes i Svenska kyrkans regi på Gotland. På 1980-talet och senare tillkom kyrkor för andra samfund, som den första katolska kyrkan efter medeltiden och nya frikyrkor.

De gotländska medeltida kyrkorna har som helhet förändrats ytterst lite sedan medeltiden. I huvudsak är det interiören som förändrats. Under 1600-talet tillkom predikstolar, fast bänkinredning som ännu ofta är bevarad, altarpussatser i sandsten eller trä, allt i senrenässans eller barockstil. Under 1700-talet insattes nummertavlor och inte sällan en vägg för att avbalka kyrkans västra del till sädesmagasin. Väggarnas kalkmålningar kunde ersättas av ett nytt måleri anpassat till tidens anda. 1700-talets slut och 1800-talet innebar ofta läktarbyggen, orglar och att

hela rummet kalkades vitt samt att nya fönster togs upp för att släppa in mer ljus enligt nyklassicismens ideal. 1900-talet har präglats av restaureringar, som innebar en förnyelse med inriktning på äldre konst och att pedagogiskt visa kyrkorummet ur dess olika sidor. Medeltida kalkmålningar frilades liksom 1700-talsinredningens rika färgsättning, dolda av senare övermålning. Medeltida skulptur lyftes ned från vinden och ställdes åter upp i kyrkorummet. Läktare och magasinsväggar har rivits. Vår tid har inneburit att ytor och material konserverats men också att med olika medel skapa naturliga platser för förvaring som följd av vidgade krav på kyrkorummet och dess användning.



Figuren till vänster beskriver byggnadsperioden för kyrkor i riket, figuren till höger visar Visby stift. Blått avser bevarade medeltida kyrkor.

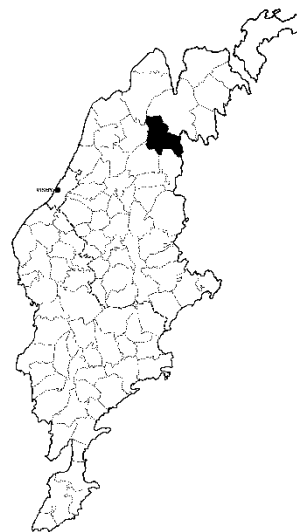
## Omgivningar

### Othem socken

Othem kyrka ingår i Norra Gotlands pastorat. Den är belägen på nordöstra Gotland, ca 35 km från Visby. 2020 var antalet invånare i socknen 1767. De flesta bor i Slite.

### Kyrkomiljön

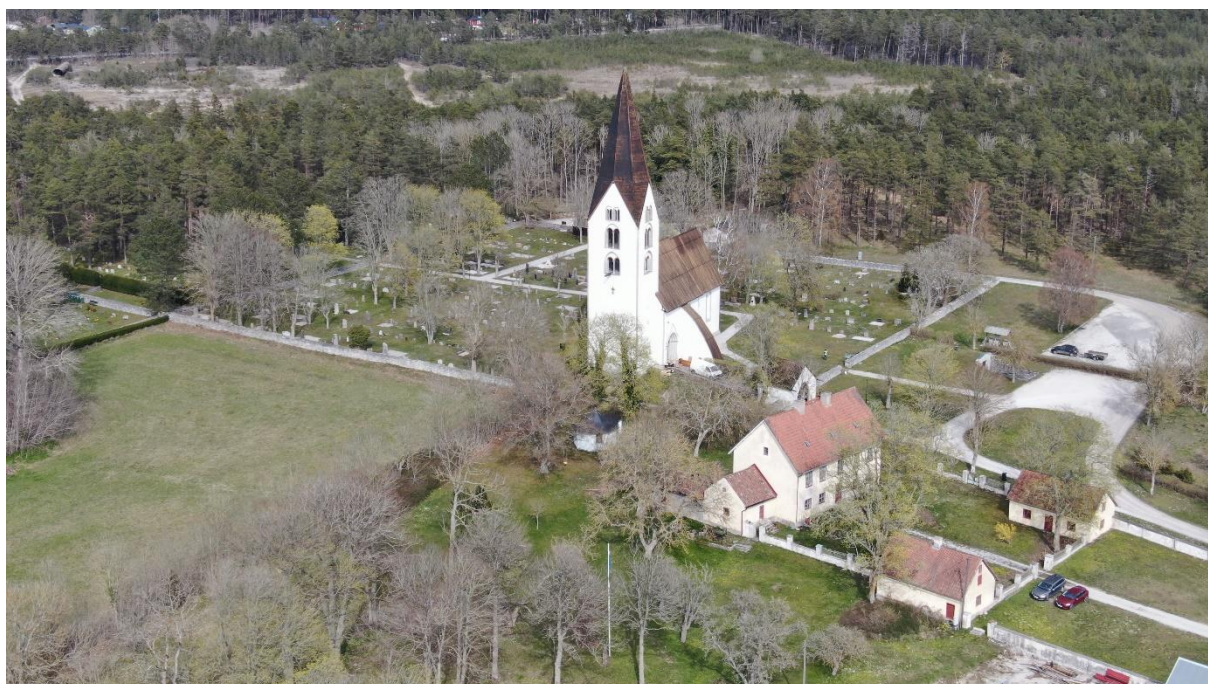
Othem kyrkogård är belägen på en liten höjd. Öster och norr om kyrkogården finns barr- och lövskogsmarker. I sydväst ligger prästgården med omgivande trädgårds- och parkområde. I väster är landskapet öppen med åker- och betesmarker. I söder ligger den tidigare skolan, sockenmagasin samt tidigare lärar- och klockarbostad. En allé leder fram till kyrkogårdens södra ingång, en stiglucka. Här finns en parkeringsplats med ett i marken nedsänkt bårhus, byggt 1960.



Othem kyrkomiljö fotograferad från ovan, söder 2021. Foto Pär Malmros, Visby stift.



Othem kyrka. Foto ES 2021.



Othem kyrkomiljö fotograferad från ovan, sydväst 2021. Närmast i bild, prästgården. Foto Pär Malmros, Visby stift.



En infartsallé leder fram till stigluckan i söder. Foto ES 2021.

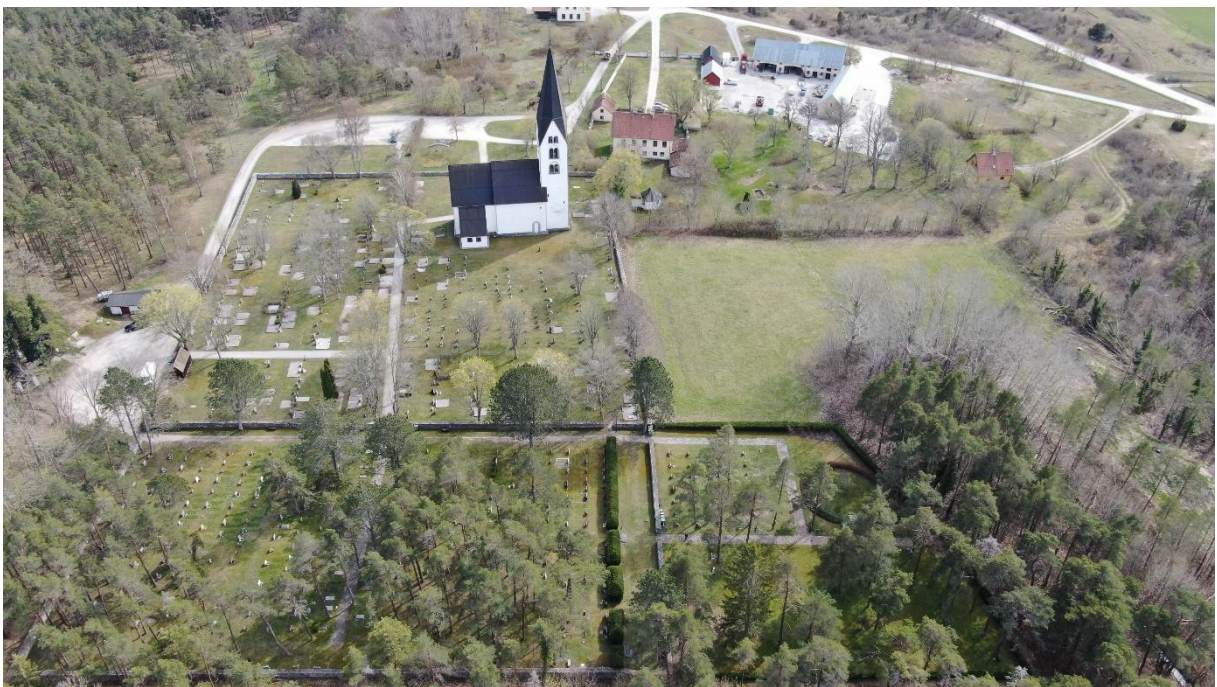
# Kyrkogården

## Kyrkogårdens huvuddrag

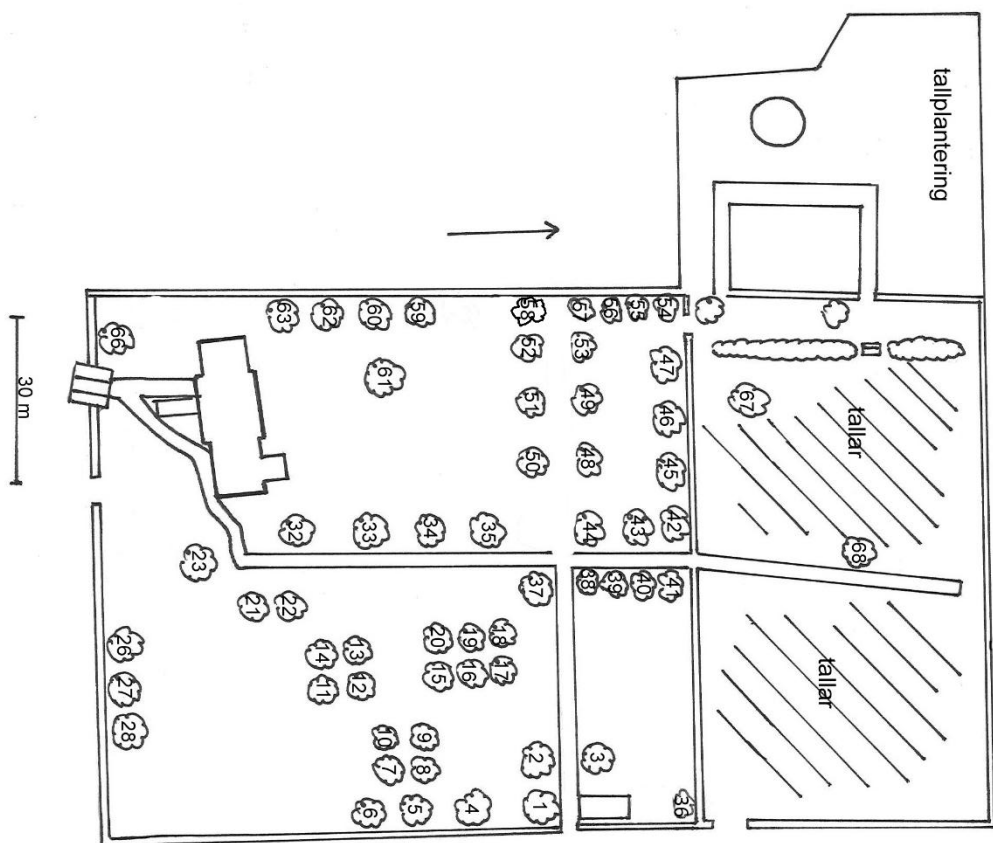
Kyrkogården har en rektangulär form efter ett flertal utvidgningar. Den tillhör Gotlands större kyrkogårdar. Den invigdes 1952 och är den enda kyrkogården på Gotland där en del är anlagd som en skogskyrkogård, bevuxen med barrträd. Dess förebild kan ha varit Skogskyrkogården i Stockholm, skapad mellan 1915 och 1940 som ett landskapsrum.



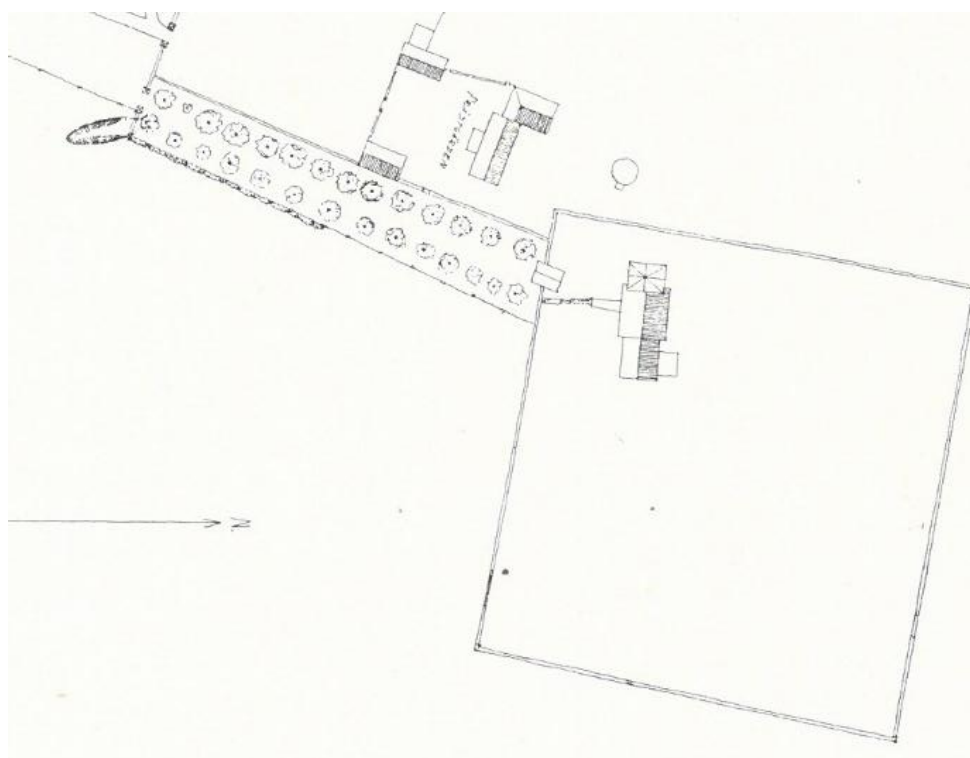
Othem kyrkogård fotograferad från ovan, söder. Foto Pär Malmros, Visby stift.



Othem kyrkogård fotograferad från ovan, norr. Närmast den trädbevuxna delen. Foto Pär Malmros, Visby stift.



Othem kyrka. Situationsplan 2009, reviderad 2021, Gotlands Museum.



Othem kyrka. Situationsplan 1921. Ur Sveriges kyrkor 1935.

## Historik

Skatteläggningsskarta från 1752 visar att Othem kyrka omgavs av åkermarker närmast kyrkan i norr, väster och öster. I sydväst låg betes- och ängsmarker. På laga skiftes karta från 1892 syns hela kyrkomiljön med kyrka, prästgården med ekonomibyggnader, skola, lärarbostad och sockenmagasin. Från söder leder en allé planterad omkring 1840 med ask in till kyrkogården och stigluckan som kallas "likluckan" vid denna tid. Infarten kallades "likqviar" och användes endast vid begravningar. Bröllopsföljen färdades aldrig denna väg till kyrkan, utan via en omväg snett över prästgårdsplanen.

Kyrkogården är utvidgad vid några tillfällen både mot öster och norr. En utvidgning åt öster skedde innan 1892, och en utvidgning åt norr skedde mellan 1892 och 1921. Omkring 1950 anlades skogskyrkogården mot norr (invigdes 1952), och en utvidgning åt nordväst gjordes på 1990-talet och innefattar en minneslund.



Skatteläggningsskarta 1752.



Laga skiftes karta  
1892.



Othem kyrka fotograferad från söder. Fotograf och tid okänt. RAÄ, Kulturmiljöbild.



Othem kyrka, fotograferad från söder. Invid muren finns en häck. Foto Einar Erici 1916. RAÄ, Kulturmiljöbild.



Den sydöstra delen av kyrkogården, närmast kyrkan. Foto Alfred Edle 1926. RAÄ, Kulturmiljöbild.

## Nulägesbeskrivning

Kyrkogården har en rektangulär form efter ett flertal utvidgningar. Den tillhör Gotlands större kyrkogårdar. Den äldre kyrkogården ligger i söder och den yngre, som är en skogskyrkogård, ligger i norr. I nordväst ligger den senast tillkomna delen. Kyrkogården omges av kallmurade kalkstensmurar, med undantag för den senast tillkomna delen i nordväst som omges av häckar med idegran.

I söder finns en stiglucka samt en helt öppen entré nära bårhuset. Stigluckan är uppförd av kalksten med invändiga sittnischer och ett tunnvalv. Sadeltaket täcks med tjärade falar. Den har pardörrar av stående bräder, tjärade, med gångjärn, handtag och trycke av järn.

I nordost finns två ingångar med pargrindar av järn, dels till den äldre kyrkogården, dels till den yngre kyrkogården. I nordväst finns två öppningar till den nya kyrkogården, varav den norra har en liten trappa.

Ingången till södra långhusportalen är belagd med kalkstensflis. I övrigt är gångarna på den äldre kyrkogården belagda med grus, och på den yngre delen i norr med kalkstensflis. En huvudgång i nord-sydlig riktning går genom hela anläggningen. På den äldre kyrkogården finns tvärgångar i väst-östlig riktning. Den senast tillkomna delen av kyrkogården i nordväst inramas av en gång med kalkstensflis.

Alldeles söder om kyrkogården ligger ett bårhus uppfört 1960 efter ritningar av länssarkitekt Olle Karth, Visby. Byggnaden är nedsänkt i marken med trappa av kalkstensflis. Den har en dubbelpport, utvändigt klädd med kopparplåt och fint huggen omfattning. Taket har formen av en gräsbevuxen kulle.

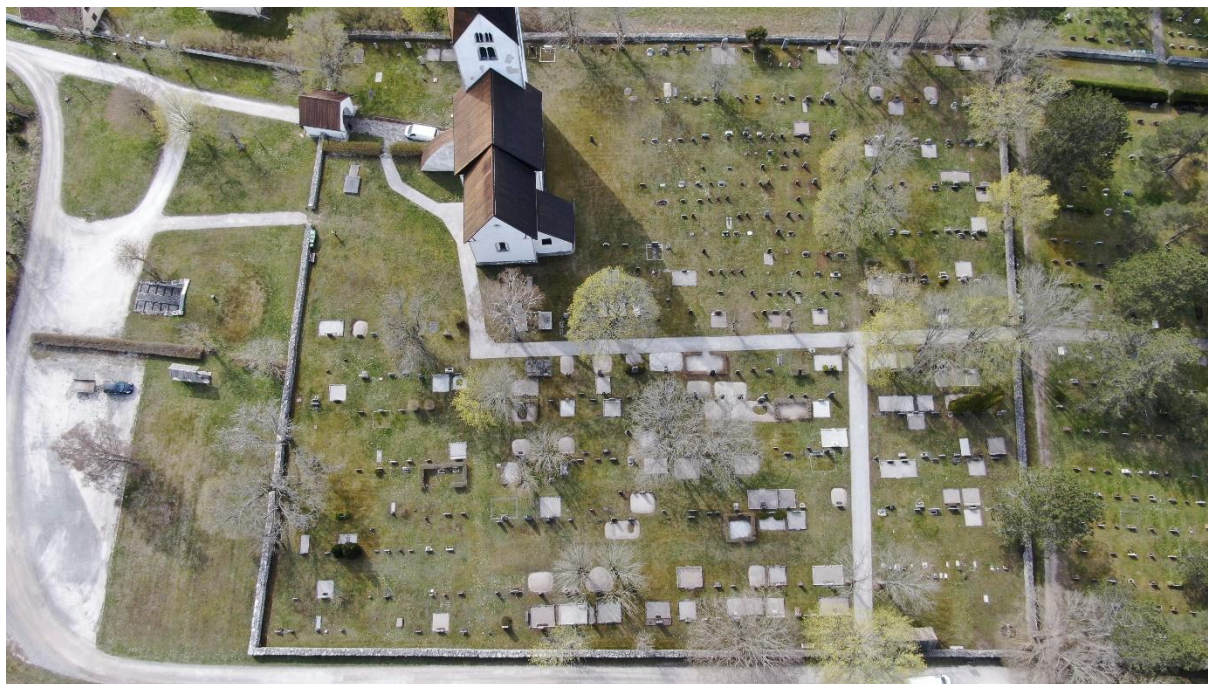
I den nordöstra delen av den äldre kyrkogården finns en redskapsbod. Det är ett enkelt brädskjul med målad stående panel och sadeltak belagt med falar.

På kyrkogården finns ett flertal stora träd: lövträd på de äldre delarna, tallar på skogskyrkogården. Detta skapar, trots kyrkogårdens relativt stora utsträckning, en välkomnande och intim rumskänsla.

Kyrkogårdens äldre del i söder omges av en trädkrans bestående av äldre hamlad skogslönn (nr 1, 6, 27, 45-46, 63, 66), äldre hamlad ask (62, 64-65), äldre hamlad tysklönn (nr 42, 47, 58, 61), äldre friväxande hästkastanj (nr 26, 28), äldre skogsalm (nr 36) samt medelålders hamlad (nr 54) och äldre friväxande lind (nr 55-57). Den finns ett antal solitära träd kring gångar och gravvårdar; äldre hamlad tysklönn (nr 41-42, 61) och medelålders hamlad (nr 2-3, 7-10, 15-20, 34-37, 43, 48-49, 52-53), medelålders hamlad ask (11-14), äldre hamlad skogslönn (nr 38-40, 44) och medelålders hamlad (nr 21-22, 33, 50-51), äldre friväxande hästkastanj (nr 23) och äldre vårtbjörk (nr 32). (Se situationsplan s. 11).

Den yngre skogskyrkogården saknar trädkrans. Den avgränsas i väster av en idegranshäck. Här växer enbart tall. Den nya delen i nordväst omges av en häck med idegran. I området växer enstaka tallar. I den västra delen ligger en minneslund från 1990-talet omgärdad av ligusterhäckar.

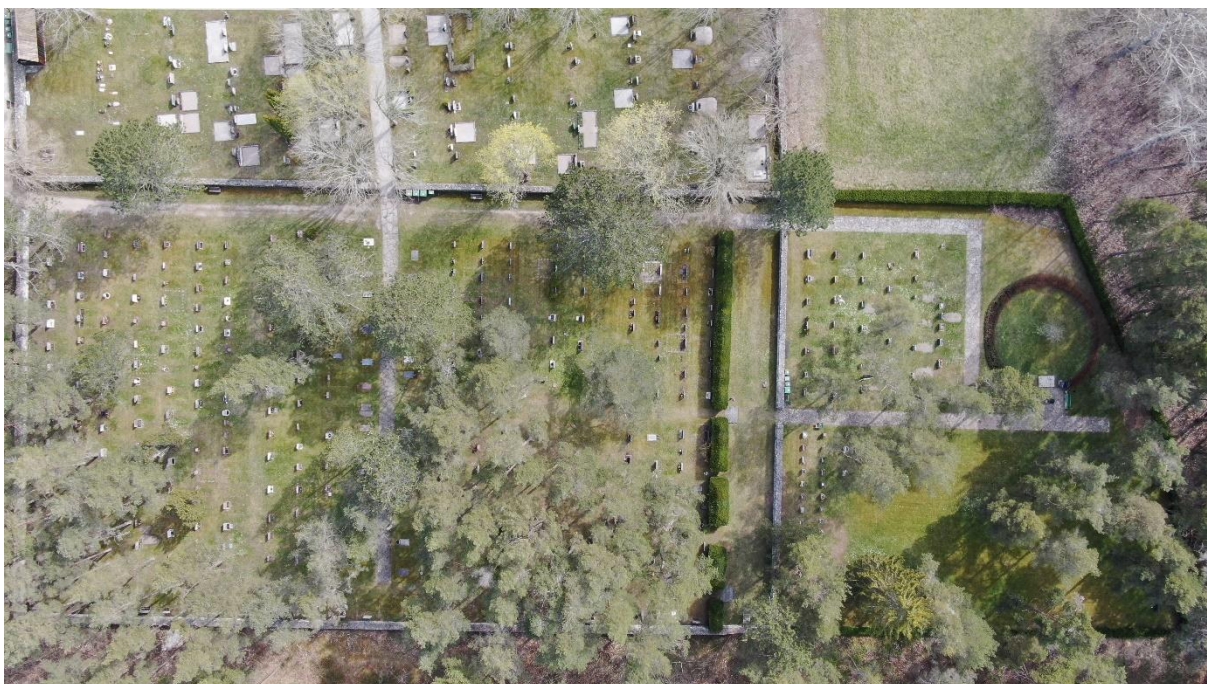
Gravarna på den gamla kyrkogården ger exempel på olika årtiondens smak och stil. Speciellt är de många bevarade grusgravarna. De yrkestitlar som nämns ger en god bild av det sociala livet i Slite samhälle (Slite ligger inom socknens gränser).



Othem kyrkogård, den södra delen 2021. Foto Pär Malmros, Visby stift.



Othem kyrkogård, den norra delen 2021. Till höger den skogsbevuxna delen. Foto Pär Malmros, Visby stift.



Den skogsbevuxna delen norr om kyrkan 2021. I väster (till höger i bilden) ligger det senast anlagda området med en minneslund. Foto Pär Malmros, Visby stift



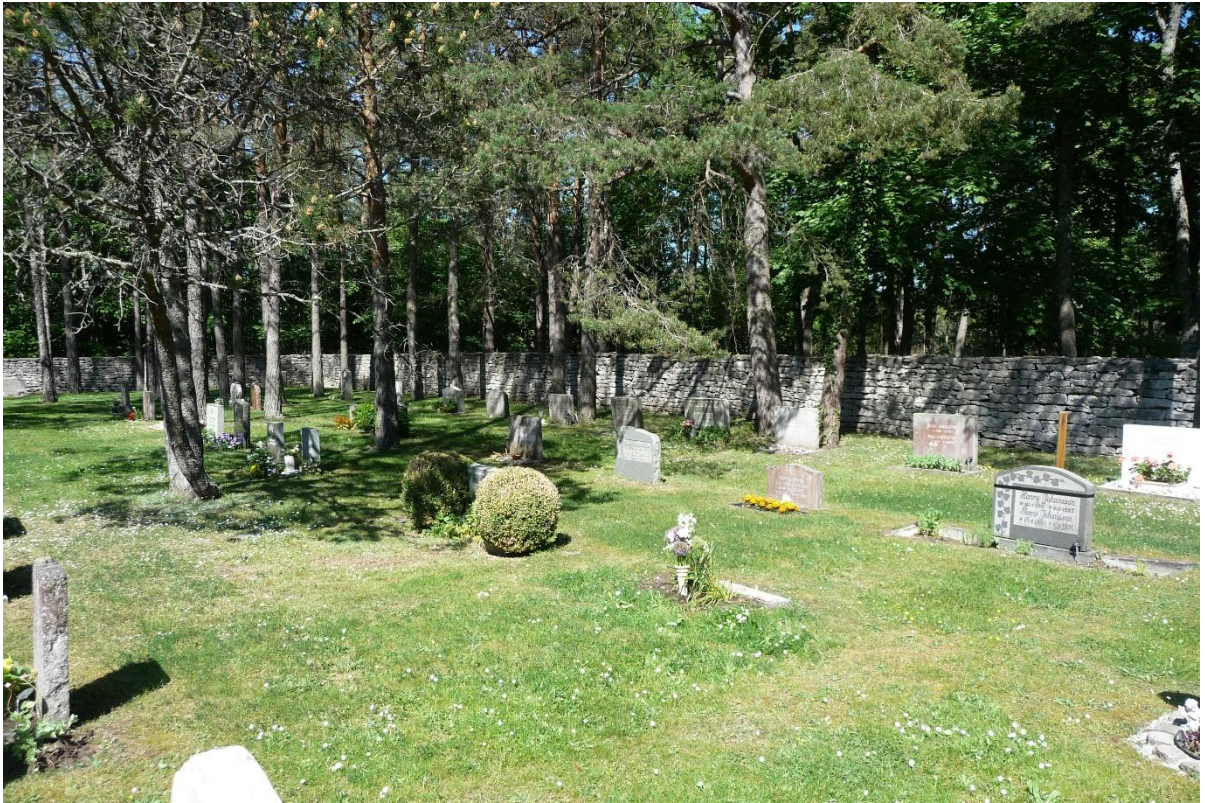
Den södra kalkstensmuren. Foto ES 2021.



Det sydöstra hörnet och östra muren. Foto ES 2021.



Den södra mursträckningen fotograferad från öster. Foto ES 2021.



Den östra mursträckningen vid den skogsbevuxna delen. Foto ES 2021.



Den södra stigluckan fotograferad från söder t.v. respektive från norr. Foto ES 2021.



Öppning i den södra muren. Foto ES 2021.



Den nordöstra ingången till den äldre kyrkogården med dubbel järngrind flankerad av stenstolpar. Foto ES 2021.



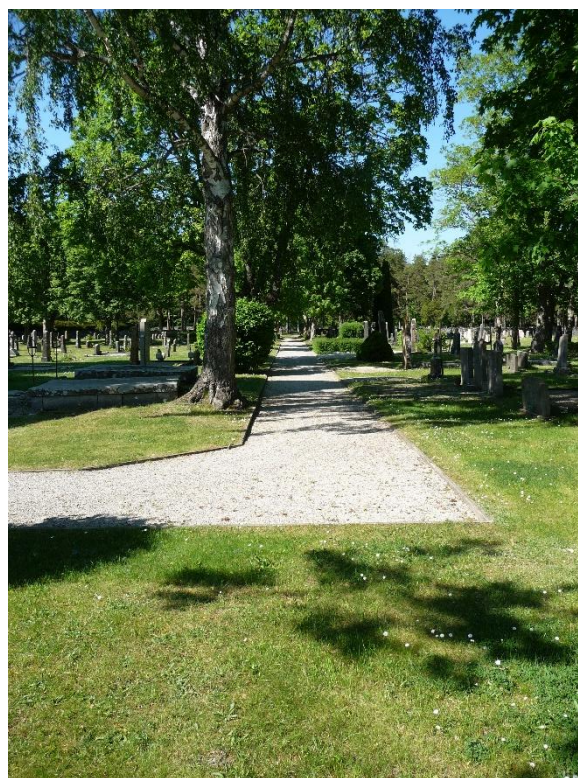
Den östra ingången till den yngre kyrkogården med dubbel järngrind. Foto ES 2021.



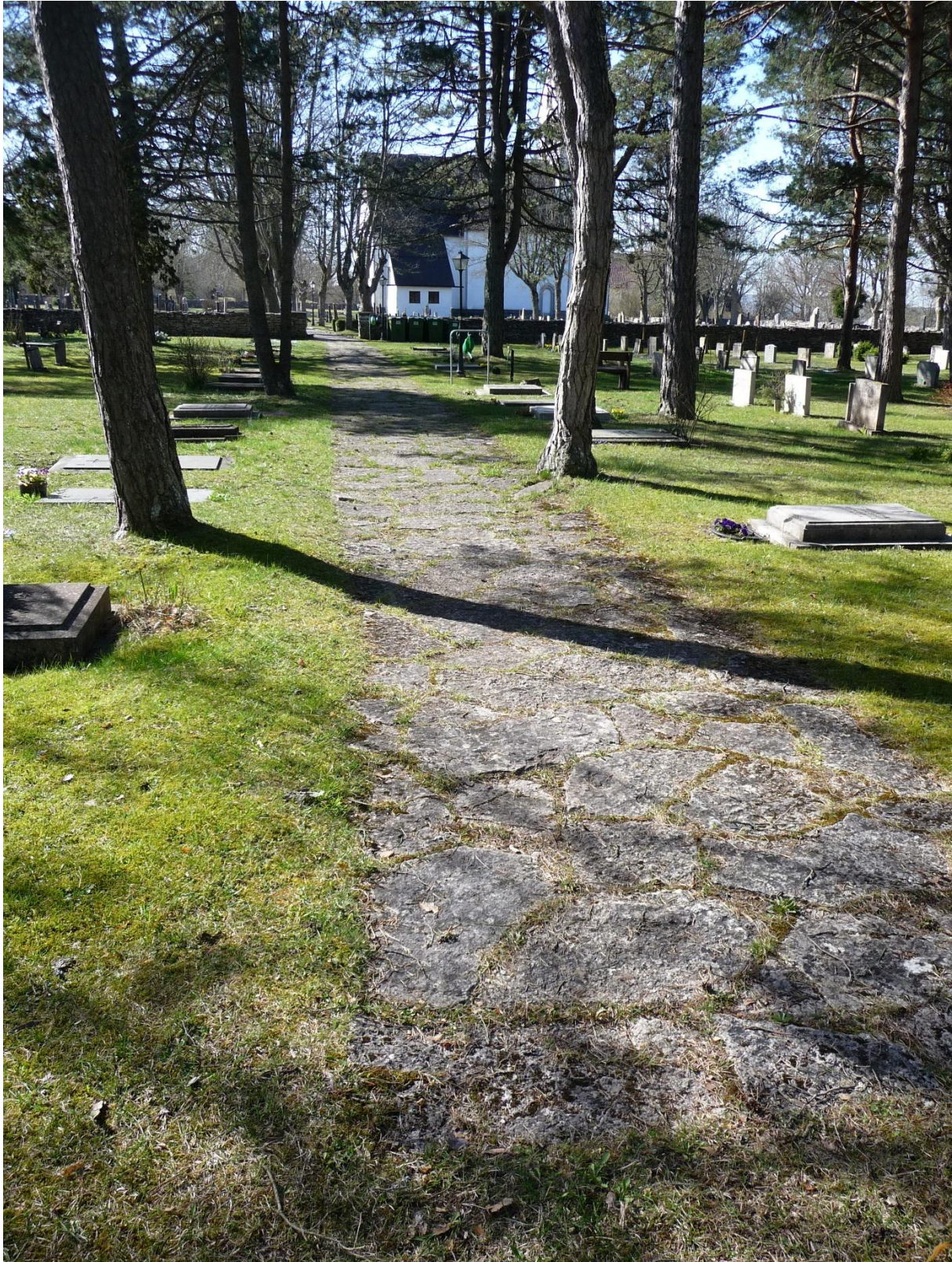
Från den södra stigluckan leder en gång belagd med kalkstensflis till den södra långhusportalen. Gången kantas av en häck. Foto ES 2021.



Trappa från den södra ingången mot öster. Det översta trappsteget är skråkantat vilket tyder på att det är en återanvänd stendetalj, eventuellt en altarskiva. Foto ES 2021.



T.v. Gången från den södra stigluckan fotograferad från söder. T.h. Grusad huvudgång i syd-nordlig riktning öster om kyrkan. Gången leder fram till den yngre kyrkogården. Foto ES 2021.



I den yngre skogskyrkogården finns gångar belagda med kalkstensflis. Foto ES 2021.



I området söder om kyrkan ligger några stora gravhällar. I övrigt saknas synliga gravar. Foto ES 2021.



Den sydvästra delen av kyrkogården fotograferad från söder. Foto ES 2021.



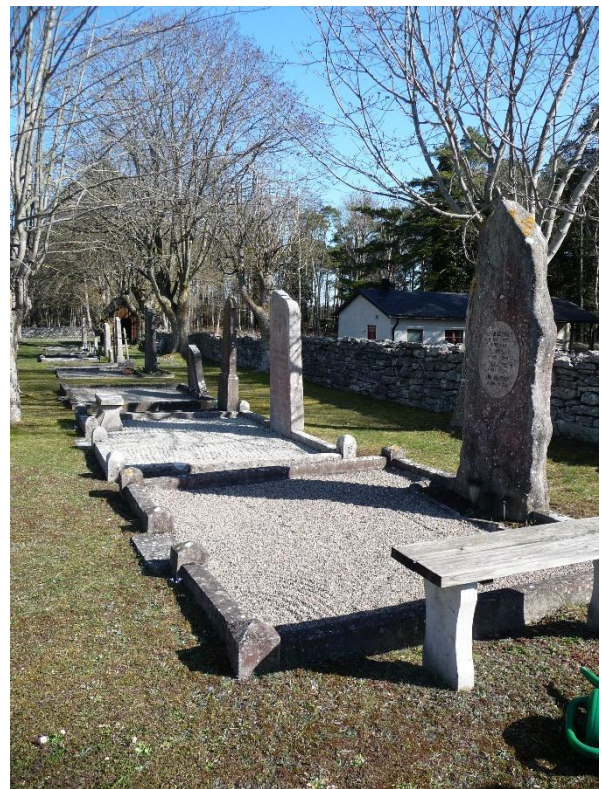
Den sydöstra delen av kyrkogården fotograferad från söder. Området saknar synliga gravar. Foto ES 2021.



Den östra delen av kyrkogården. Foto ES 2021.



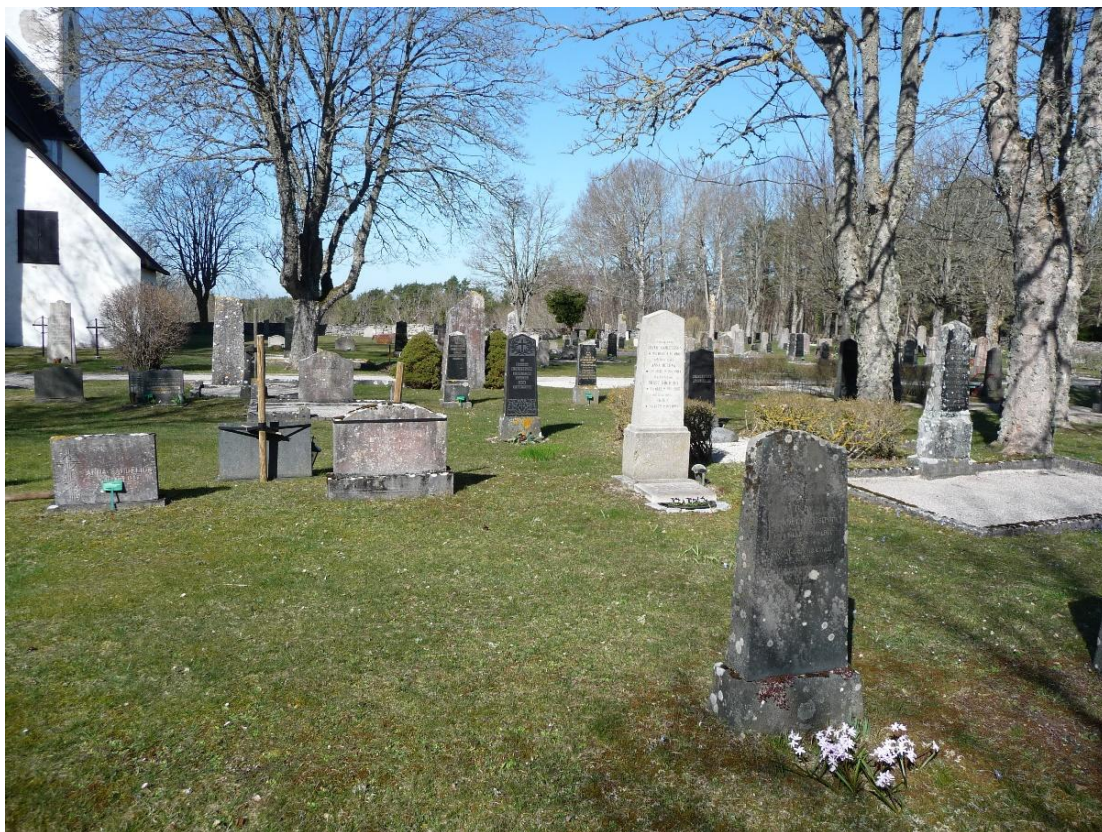
Den sydöstra delen av kyrkogården fotograferad från öster. Foto ES 2021.



Längst den östra muren finns flera grusgravar omgivna av stenramar med högresta gravvårdar. Foto ES 2021.



Den östra delen av kyrkogården fotograferad från söder. Foto ES 2021.



Den nordöstra delen av kyrkogården fotograferad från öster. Foto ES 2021.



Nordost om kyrkan finns många grusgravar och högresta gravvårdar. Foto ES 2021.



De flesta grusgravar har konstmässigt krattade mönster. Foto ES 2021.



Den norra delen av kyrkogården fotograferad från nordost. Foto ES 2021.



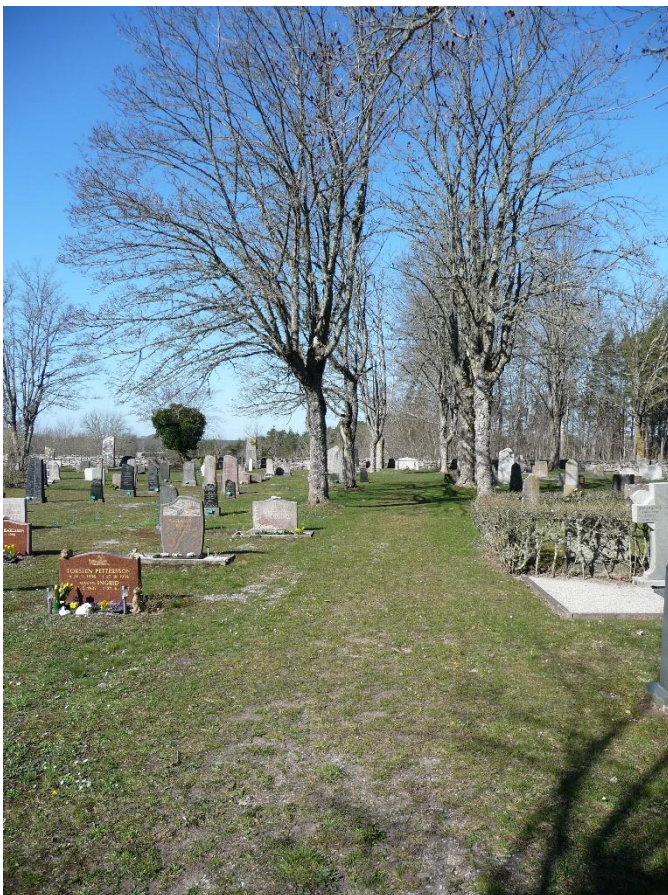
I den äldre kyrkogårdens nordöstra hörn finns ett flertal barngravar. Foto ES 2021.



I den norra delen av kyrkogården växer enstaka solitära träd. foto ES 2021.



Den norra delen av kyrkogården fotograferad från nordost. Foto ES 2021.



Från ingången till den äldre kyrkogården i norr leder en gång i öst-västlig riktning. Den västra delen är idag gräsbevuxen med en kort allé. Foto ES 2021.



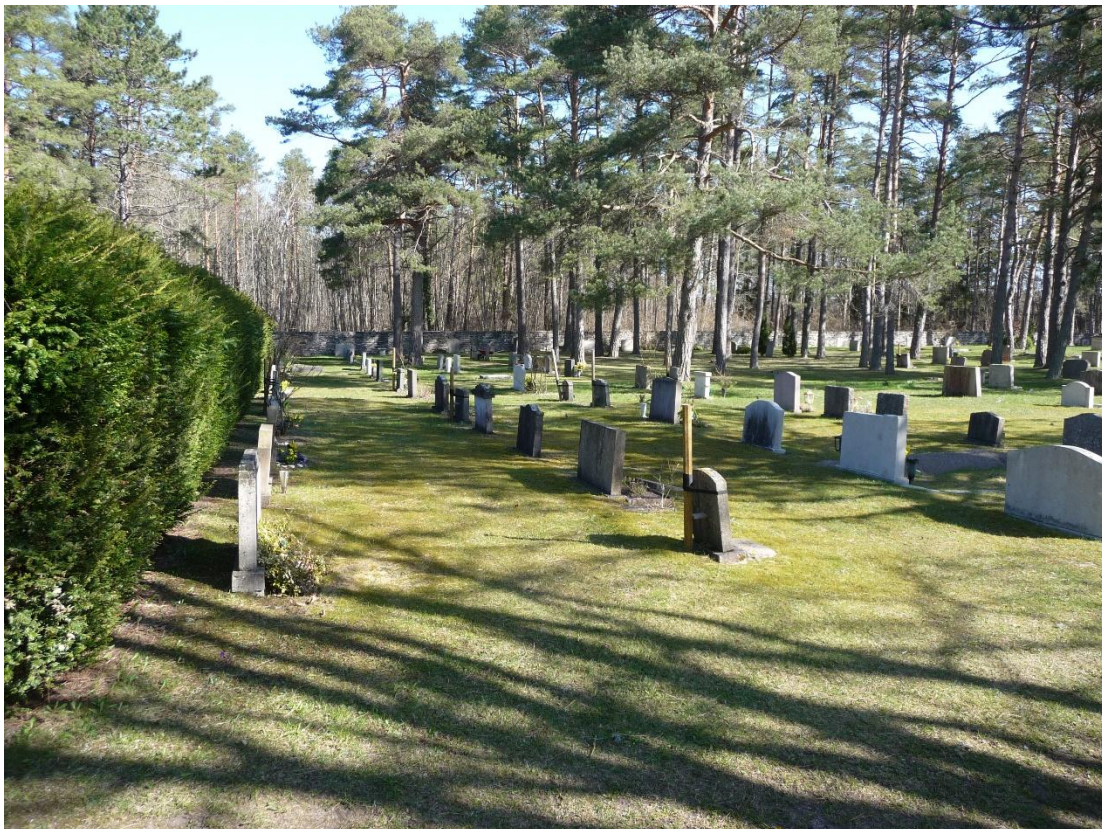
Den nordvästra delen av den äldre kyrkogården fotograferad från norr. Foto ES 2021.



Den norra delen av kyrkogården fotograferad från kyrktornet. Foto ES 2021.



Den yngre kyrkogården, skogskyrkogården är naturligt bevuxen med kvarlämnade tallar. Foto ES 2021.



Den södra delen av skogskyrkogården. Till höger i bilden en idegränshäck som avgränsar kyrkogården mot söder. Foto ES 2021.



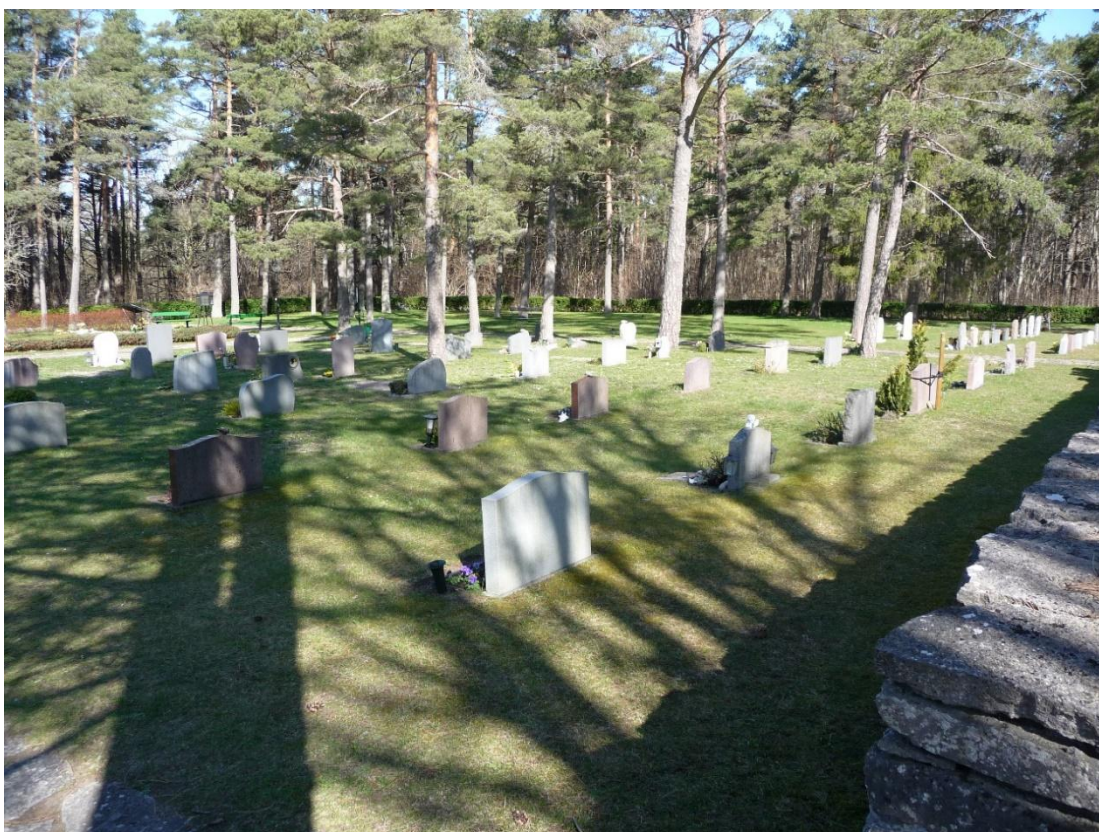
Den västra delen av skogskyrkogården fotograferad från norr. Foto ES 2021.



Väster om skogskyrkogården ligger den del av kyrkogården som anlades under 1990-talet. Foto ES 2021.



1990-talskyrkogården har gånger i kalkstensflis och är glest bevuxen med tallar. Den nås genom två öppningar. Foto mot skogskyrkogården i öster. Foto ES 2021.



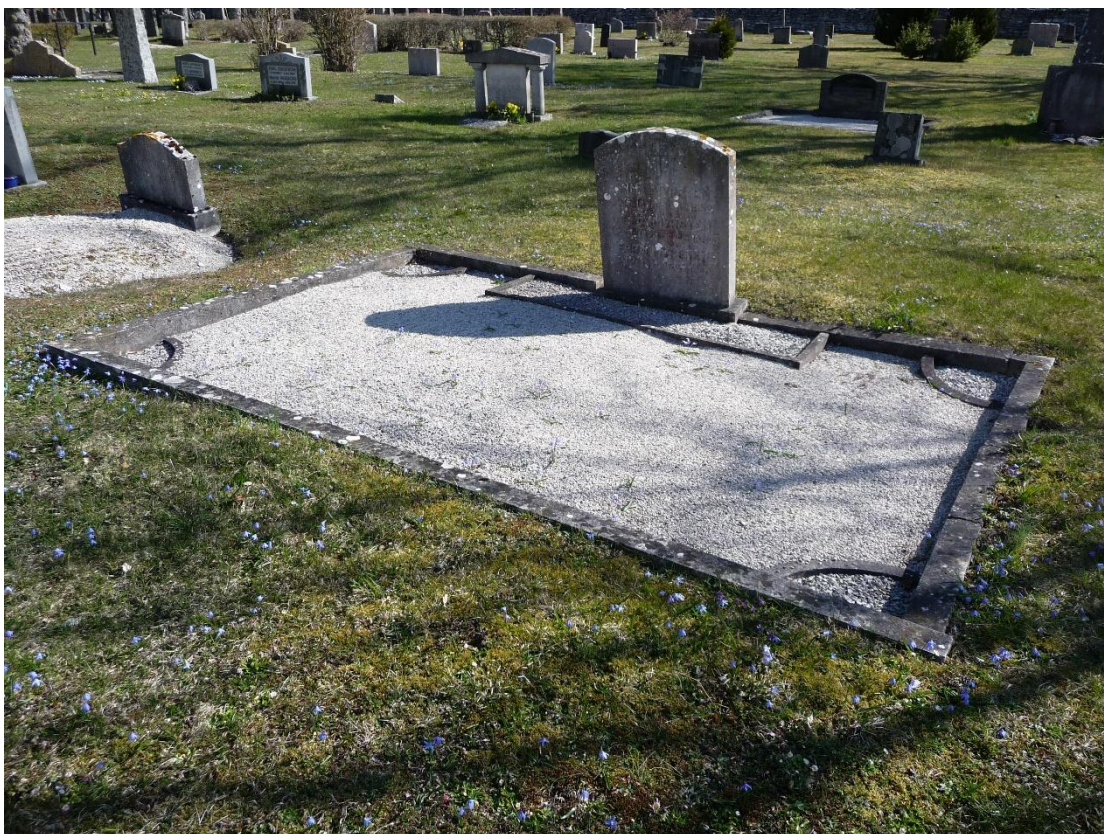
1990-talskyrkogården fotograferad från sydost. Foto ES 2021.



I den sydöstra delen ligger en minneslund. Foto ES 2021.  
Exempel på kulturhistoriskt värdefulla gravvårdar



Othem kyrkogård har många grusade gravar omgivna av en stenram. Utpekad som kulturhistoriskt värdefull. Foto ES 2021.



Grusad grav med konstmässigt utförd stenram. Utpekad som kulturhistoriskt värdefull. Foto ES 2021.



Grusad grav med stenram av kalksten. Upphöjda, pyramidformat rundade hörn och vid ingången. Gravvård i kalksten med drag av nybarock. Utpekad som kulturhistoriskt värdefull. Foto ES 2021.



Gravvård i kalksten med en ovanlig utformning. Utpekad som kulturhistoriskt värdefull. Foto ES 2021.



Gravvård i kalksten med en ovanlig utformning. Utpekad som kulturhistoriskt värdefull. Foto ES 2021.



Grav med täckhäll och ingångshäll med fyra bronsringar. Utpekad som kulturhistoriskt värdefull genom sin utformning. Foto ES 2021.



Grusgrav i den norra delen av kyrkogården. Utpekad som kulturhistoriskt värdefull med ett miljöskapande värde. Foto ES 2021.

# Kyrkobyggnaden

## Kyrkans huvuddrag

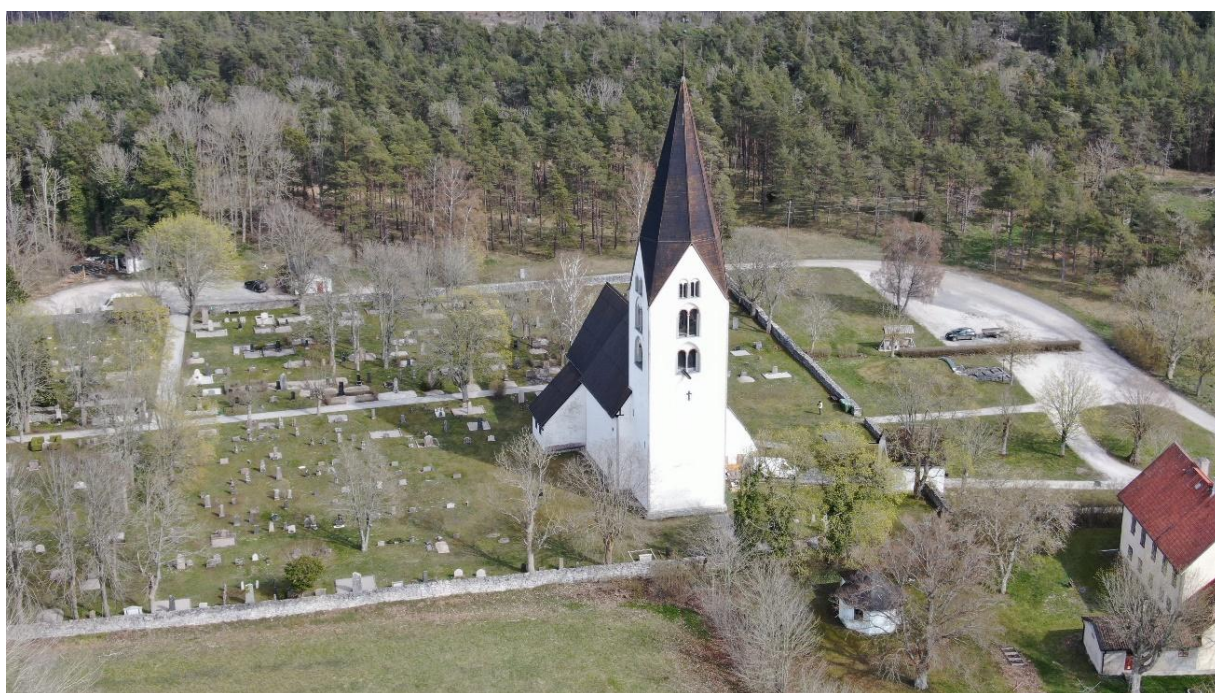
Othem kyrka utgör ett exempel på sådana kyrkor som blev fullbordade i sin serie av ombyggnader som berörde de gotländska kyrkorna och som på många håll avstannat. Othem visar den typ av kyrka där man behöll ett äldre torn, men lät förhöja det till proportioner som passade den ombyggda kyrkan. Kyrkan visar också övergångstiden mellan den romanska och gotiska stilen i det medeltida kyrkobygandet och hur kombinationen av rundbågiga och spetsbågiga öppningar kunde nå en samlad enhetlighet. Kyrkorummet är inte stort men får en säregen rymd genom sin relativa höjd, i kontrast till den mycket låga ringkammaren. Här finns kvar en strävmur, en läktare och en orgelfasad i tidig nygotik, saker som ofta avlägsnats vid 1900-talets restaureringar av gotländska kyrkor.



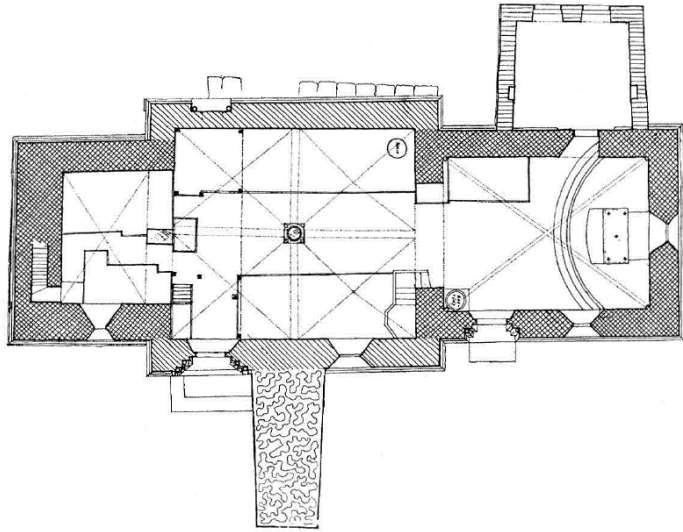
Exteriör från sydöst. Foto JL 2021.



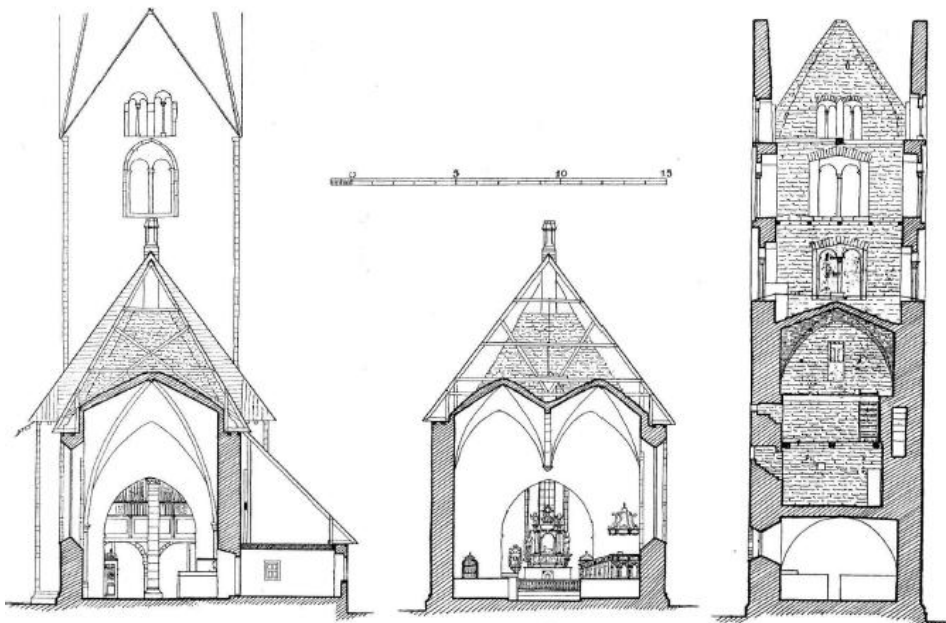
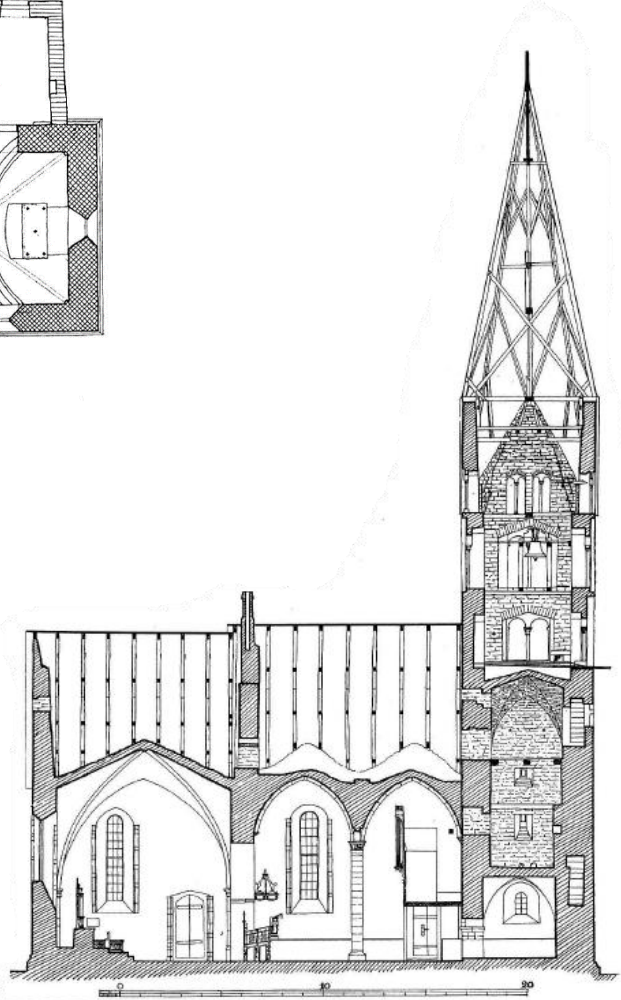
Flygbild från norr. Foto Pär Malmros 2021, Visby stift.



Flygbild från nordväst. Foto Pär Malmros 2021, Visby stift.



Plan, längdsektion mot söder samt tvärsektioner av koret mot väster, långhuset mot öster och tornet mot väster. Uppmätningar av Sten Wennerström och Adolf Niklasson 1921. Efter Sveriges Kyrkor (42), Go II (1935). – I planen är torn och kor äldst, där tornet byggdes vid 1200-talets början vid en äldre kyrkas långhus. Koret byggdes under 1200-talets förra hälft, snart följt av långhuset. Strävpelaren tillkom vid okänd tidpunkt, sakristian kanske på 1800-talet.



## Byggnadshistorik

Om kyrkans äldre byggnadshistoria är, som så ofta, mycket lite känt. En mindre stenkyrka har dock stått på samma plats som den nuvarande. Indirekta spår finns av ett äldre murat långhus, i form av den norra, igenmurade portalen, samt avtryck av en nockbjälke från detta långhus. Ett nedtecknat invigningsår, 1210, skulle kunna passa på nordportalen, som troligen utgjort sydportal i den äldre kyrkan. Under 1200-talets förra hälft påbörjades ett västtorn. Det fick en tydlig utbredning åt söder och norr, en påtagligt låg valvhöjd samt försågs aldrig med någon ingång. Bland gotländska torn är denna utformning mycket ovanlig. Tornet placerades sannolikt väster om det äldre långhusets gavel. Ca 1220 är en datering som föreslagits för när tornet började byggas.

Det har antagits att tornet övre delar är något yngre, vilket kan förklaras på flera sätt, inte minst genom förändrade uppfattningar under en utdragen byggnadstid. Det nedre valvet, ett romerskt kryssvalv, är av mer ålderdomlig form än valvet högre upp i tornet. Möjligen dröjde det alltså viss tid innan man hunnit bygga sig uppåt i tornet. De två nedre våningarnas ljudgluggar har många likheter, men också vissa skillnader, som talar för att tornet ursprungligen endast hade en våning ljudgluggar med en glugg åt vart väderstreck. Möjligen hade dessa rundbågiga krön.

Under tiden som tornet byggdes påbörjades en omvandling av kyrkan genom att det gamla koret och den gamla triumfbågsmuren revs och det nuvarande koret byggdes. Kvar från detta skede finns passagen mellan kor- och långhusvinden, som synes ha varit placerad på den lilla yta som fanns tillgänglig över det nya korets valv och under det gamla långhusets nock. 1240-talet har föreslagits som datering av koret. Några år senare, och förberett genom förtagningar i sockeln, byggdes det nuvarande långhuset, vars proportioner fick anpassas av det äldre långhuset och därför blev kort. Det präglades helt av gotiska spetsbågar och före 1882 var även långhusfönstret spetsbåigt.

För att anpassa det äldre tornet byggde man på det med ljudgluggar i ytterligare två våningar, försedda med resliga gavlar för att betona höjden. I samband med detta kan möjligen de nedersta ljudgluggarna först nu ha givits en spetsbåigt yttre omfattningsbåge, lik gluggarna i nästa våning. Att någon tydligare skarv inte finns mellan tornets nedre och övre delar kan bero på att tidsavståndet inte var så stort och byggnadstekniken till stor del densamma. På detta sätt blev den medeltida kyrkan fullbordad. Troligen var långhusets takresning högre, eller åtminstone planerad så. Triumfbågsmuren har ännu korgavelns form, medan långhusets östra gavelröste i övrigt är i trä, först färdigmurad i tegel på 1960-talet, dolt under yttertaket.

Senare förändringar har inte varit många av själva byggnadsstommen. Invändigt skedde förändringar vad gäller inredning och dekor, varav endast de enastående kalkmålningarna från 1400-talets början finns kvar, men kan antyda den konstnärliga ambition som fanns på kyrkans utsmyckning vid denna tid. Vid okänd tidpunkt tillkom strävpelaren i söder, som kompensation för de sättningar som man kan se har påverkat långhusvalvens deformerade båge mot söder. Strävmurar av detta slag brukar dateras till 1600- eller 1700-talet, men kan inte uteslutas i vissa fall vara mycket äldre än så eftersom principen bygger på den gotiska arkitekturens sätt att med mottryck kompensera när en valvbåge spjärnar åt sidan mer än vad sidomuren tål. Senare övergick man till att använda långa trästockar och på 1800-talet järnstänger för att i stället dra ihop byggnadens murar.

Kyrkorummet genomgick vissa omvandlingar, främst under 1700-talet, genom ny inredning och ny dekor på murar och valv, senare borttagen. Den viktigaste yttre förändringen skedde sannolikt i samband med att kor- och långhustaken belades med tegel 1769. Om långhuset inte redan hade sin låga takvinkel var det sannolikt nu taket sänktes. Även tornet reparerades och kanske var det nu några av ljudgluggarna fick den grova form som framgår av äldre foton. Under 1700-talets senare del eller 1800-talets början byggdes sakristian på korets norra sida, försedd med magasin i övervåningen. En restaurering genomfördes 1882, efter ritningar av arkitekten Isak Gustaf Clason, sannolikt utförda i samband med ett besök i kyrkan då han gjorde studieteckningar av portalernas skulpturer. Långhusets spetsbågiga fönster fick rundbågig form och korets södra fönster förstorades nedåt, så att båda fick ett likformigt utseende och kyrkorummet blev ljusare. Vid något tillfälle under 1800-talet återfick kyrkan faltak. Omkring 1900 tillkom ett mindre rökrör på långhustaket, sannolikt för en kamin.

En viktig händelse i kyrkans byggnadshistoria var det blixtnedslag i mars 1908 som ödelade kyrkans yttertak. Valven i tornet och över långhus och kor stod emot branden, medan sakristian som hade trätak blev utbränd. Återuppbyggnaden på de gamla murarna skedde 1909, varvid ljudgluggarna restaurerades till ursprunglig form. Tornhuven konstruerades efter en modell som finns kvar i kyrkan och fick en något renare karaktär i formen än vad den tidigare fått med åren, att döma av foton. Möjligen blev den också en aning lägre. I övrigt behölls den befintliga karaktären genom att långhusets tak till exempel inte höjdes och den östra långhusgaveln återuppbyggdes i trä.

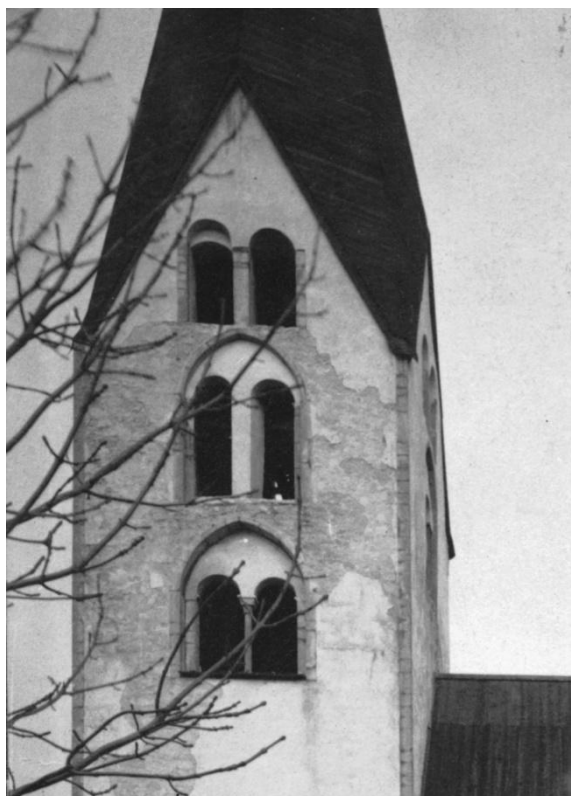
Vid en yttre restaurering 1967 omputsades fasaderna och tegelbågar togs fram i ljudgluggarna och vinden delades in i brandsektioner med tegelmurar, betong och metalledörar. En ny yttre restaurering 1993 följdes av ny omputsning av delar av tornet 2006.



Exteriör från sydväst på pastoratets sigill, utfört efter egen teckning av Gustaf Adolf Unnéus 1828. ATA, SvK:s arkiv, okatalogiserat material. Den översta ljudgluggen i gaveln har troligen inte funnits.



Exteriör från söder. Långhusfönstrets krön hade förändrats till rundbågigt tio år tidigare. Foto troligen Olof Sörling 1891, ATA.



Ljudgluggarnas utseende mot söder före 1909 med sentida förstärkningar och förenklingar, kanske från tornets reparation 1769. Detalj av föregående bild. Till höger exteriör från sydöst omkring 1900. Vykort från Carl Nilssons Ljustrycksanstalt, Stockholm, Gotlands Museums arkiv.



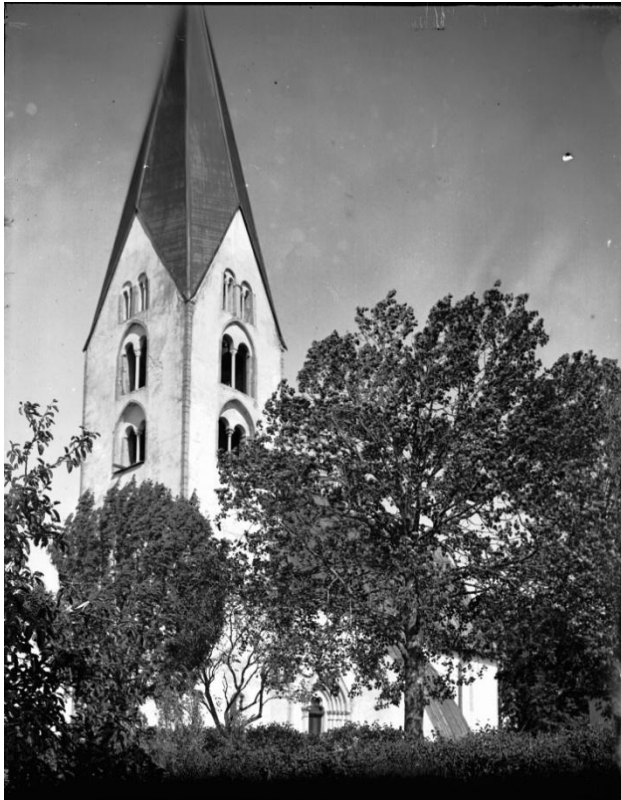
Exteriör från sydväst före branden 1908. Ett rökrör över långhustaket visar att kamin anskaffats, sannolikt omkring 1900. Foto från ca 1905, ATA.



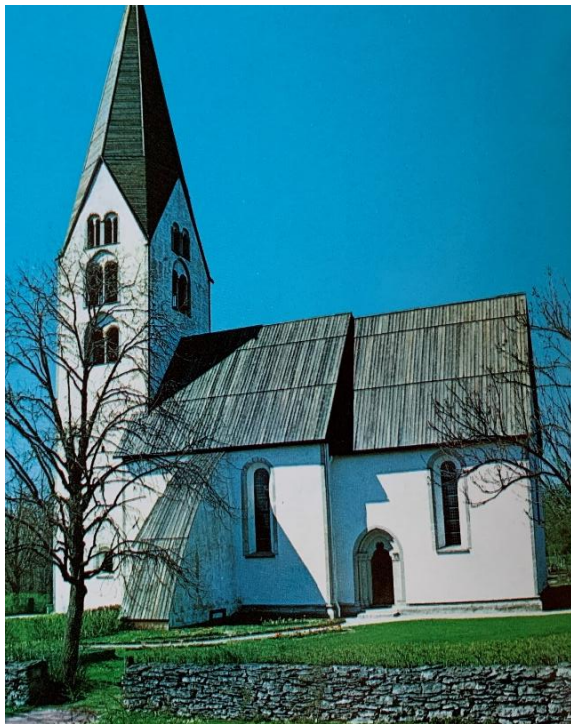
Exteriör av tornet och sakristian från nordöst och nordväst efter brand. Foto 1909 i ATA. Genom ett blixtnedslag i mars 1908 uppstod en brand som förstörde yttertaken. Kyrkorummet klarade sig, liksom tornet nedanför klockvåningen genom att det murade valven höll emot elden, men sakristian, vars innertak var av trä, blev utbränd. På de gamla murarna återuppbyggdes yttertaken, tornspiran och sakristians inredning 1909 samtidigt som kyrkan i övrigt restaurerades. Bilden av tornet visar att ljudgluggarna i öster och norr inte hade förändrats som de i söder.



Exteriör från söder efter återuppbyggnaden 1909. Ny tornspira och nya yttertak har byggts. Ljudgluggarnas omfattningar har restaurerats till sitt äldre skick. Skorsten har tillkommit. Foto Einar Erici 1914, ATA.



Tornet från sydväst och sakristian från nordöst efter återuppbyggnaden. Foto Adolf Niklasson 1921, ATA, respektive Ingmar Holmström 1964, GoMusA (957:79).



Exteriör från söder efter restaurering 1967, då bland annat tegel vid omputsningen togs fram i ljudgluggarnas omfattningar. Foto Hans Hemlin ca 1970, efter Söderberg, Kyrkorna på Gotland (1978). Till höger exteriör efter omputsningar 1993 och 2006. Foto Rebecka Svensson 2008, Visby stift.

## Nulägesbeskrivning

### Exteriör

Kyrkans exteriör utmärks av att tornet är smalt och har en spetsig huv medan kor och långhus närapå bildar en enhet genom att de nästan har samma nockhöjd. Kyrkans ytterfasader är vitputsade, medan omfattningar kring portaler och fönster samt hörnkedjor är av fint huggen kalksten. Utmärkande för södra fasaden är den stora strävmuren som bildar en avskild rumslighet kring långhusets sydportal, och därigenom kring stråket från stigluckan till huvudingången, och avskärmar sydfasadens östra del. Långhusportalen är uppbyggd som en på gotländskt vis kännetecknande perspektivportal med vimperg, men vimpergen, det vill säga portalens gavelkrön, har en ovanligt låg vinkel. Den kan möjligen ha tillkommit vid en senare reparation, men avtäckningen i huggen kalksten och dess gavelspets förefaller kunna vara ursprungliga.

Den kraftiga och uttrycksfulla strävmuren är karaktärsbildande för sydfasadens och utgör ett tidigt sätt att stabilisera konstruktionen innan dragstag av trä eller järn infördes under 1700- och 1800-talet. Flera strävmurar har rivits vid kyrkorna under det sena 1800-talets och 1900-talets restaureringar för att de uppfattades störa den medeltida arkitekturen. Sydfasadens båda fönster är rundbågiga, men det västra fick sin form 1882 och var tidigare gotiskt med spetsbåge. Sakristian har ett kraftigt pulpettak med en stor lastport på sin östra sida. De två rektangulära fönstren gör att byggnaden erinrar om de bostadshus i sten som byggdes under sent 1700-tal och tidigt 1800-tal. Nordportalen, sedan länge igenmurad, utgör enda återstoden av den äldre kyrkans långhus och kor.

Tornets sockel är rikt profilerad men har ovanligt svag lutning. Tornets bottenvåning är särpräglad sluten genom att tornet är ett av de mycket få på Gotland som inte har portal. Dess fönster har ovanligt breda proportioner. Tornet är också ovanligt genom att det har rektangulär grundplan utan att ha avtrappande gallerier på sidorna. Genom att det helt saknar avtrappning på utsidan har det en pellarliknande form med obruten fasadyta hela vägen upp. Enhetlighet i murverket gör att det förefaller byggt i ett sammanhang, ändå framstår det som att tornet har byggts upp i etapper. Ett karaktäristiskt inslag på tornet, och som tyder på att det är tillkommit i omgångar, är ljudgluggarnas form. Sättet det är placerade över varandra motsvarar inte någon annan kyrka. De båda nedre våningarnas ljudgluggar har likartad svag spetsbåge i den inramande nischen, men jämna rundbågar över de delade öppningarna medan de översta gluggarna är helt rundbågiga. Denna del av kompositionen erinrar något om tornet på Stenkyrka kyrka. Medan de nedre ljudgluggarna har likheter visar de också viktiga skillnader, dels i höjd, dels i att de nedre är djupare indragna i tornmuren. Vissa av gluggarna har bågar i tegel, andra inte. Dessa togs fram vid den yttre restaureringen 1967. Omfattningarna på södra sidan restaurerades kraftigt 1909, men det framstår som att de ingående delarna är de ursprungliga. Tornhuven har en smäcker spetsig form, som vid återuppbyggnaden blev något renare i linjerna än den var före branden 1908.



Exteriör från nordöst. Foto JL 2021.



Exteriör från söder respektive öster. Långhusets takvinkel är sannolikt sänkt. Foto JL respektive ES 2021.



Långhusportalen och strävpelaren från sydväst. Foto JL 2021.



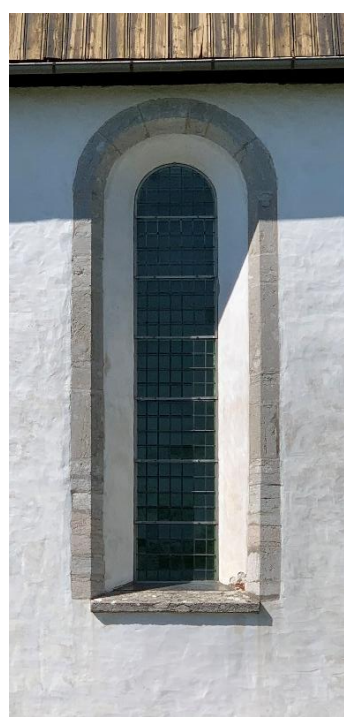
Södra långhusportalen. Dess låga vimperg talar för att den tidigare haft högre vinkel, men fotot till höger från 1890-talet visar att den huggna avtäckningen sannolikt är ursprunglig såvida den inte tillkom vid restaureringen 1882. Foto JL 2021 respektive troligen Olof Sörling 1891, ATA.



Långhusportalens västra och östra kapitälband samt det västra basbandet. Foto JL 2021.



Långhusets sydfasad med strävpelaren från söder. Till höger långhusets fönster, förändrat och sannolikt utvidgat 1882. Vid Brunius besök omkring 1860 fanns här ett smalt och högt spetsbågigt fönster. Foto JL 2021.



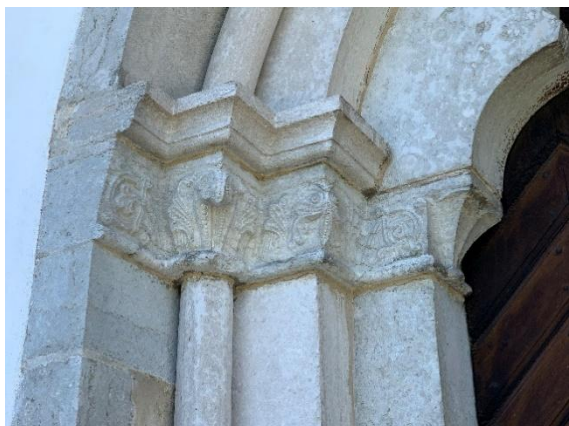
Korets sydfasad. Till höger korets södra fönster, sannolikt förlängt nedåt. Foto JL 2021.



Sockeln i södra hörnet mellan långhus och kor, som visar att de är planerade i ett sammanhang. Foto JL 2021.



Korportalen. Foto JL 2021.



Korportalens västra och östra kapitälband. Foto JL 2021.



Korportalens västra och östra basband. Foto JL 2021.



Korets östra fönster samt korsformig ljusglugg i korets östra gavlröste. Foto JL 2021.



Sakristian från nordöst med rymlig lastport till vinden som troligen inrymt något slags magasin. Uppförd sannolikt under sent 1700-tal eller tidigt 1800-tal. Foto JL 2021.



Sakristian från norr och nordväst. Foto JL 2021.



Sockeln i norra hörnet mellan kor och långhus. Foto JL 2021.



Sockeln längs långhusets norra fasad. Foto JL 2021.



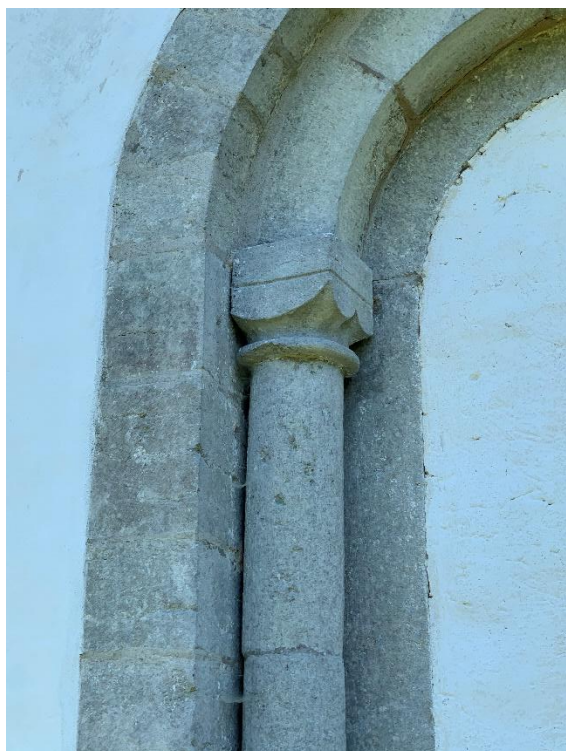
Sockel och tröskel vid långhusets nordportal. Foto JL 2021.



Nordportalen, överflyttad från den äldre kyrkan och den enda bevarade synliga återstoden av denna. Foto JL 2021.



Nordportalen. Foto Johnny Roosval (?) 1909, ATA. Till höger portalens övre del med korsprydd slutsten. Foto JL 2021.



Nordportalens östra och västra kapitäl. Foto JL 2021.



Tornets sockel från nordväst. Tornet är ovanligt genom att det saknar portal. Foto JL 2021.



Tornets nedre del från sydväst. Till höger fönster på tornets södra sida. Foto JL 2021.



Till höger tornets sockel från sydöst och mötet mellan tornets och långhusets sockel på södra sidan. Foto JL 2021.



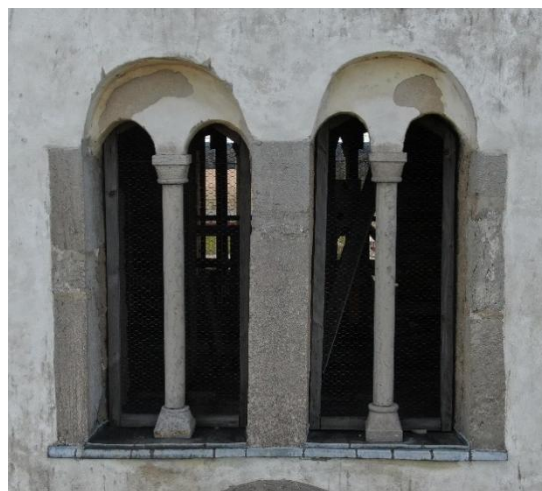
Tornet från sydöst med släpljus över sydfasaden. Även om murverket blir något mer ojämnt uppåt framträder ingen tydlig skarv som kunnat visa att den övre delen är en påbyggnad av ett äldre torn. Foto JL 2021. Till höger tornets övre del snett uppifrån från nordväst och underifrån från sydöst. Den nedersta våningens ljudgluggar är djupare försänkta i murverket än de ovanför. Foto Pär Malmros 2021, Visby stift, respektive JL 2021.



De nedersta ljudgluggarna mot norr och väster. Foto Pär Malmros 2021, Visby stift.



De mellersta ljudgluggarna mot norr och söder. Foto Pär Malmros 2021, Visby stift.



De översta ljudgluggarna mot öster och väster. Foto Pär Malmros 2021, Visby stift.

## Interiör

Invändigt får kyrkan en särskild prägel av att kyrkorummet är högre. Långhusets mittkolonn är smäcker och valven har högresta spetsbågar. Även koret är högt med sitt högresta fönster i fonden. De ovanligt placerade och inramade kalkmålningarna i koret bidrar också med att ge koret en vertikal uppdelning. I kontrast mot detta står den delade tornbågen vars välvda öppningar är påfallande låga och i helhet ryms under den utbredda läktare vars breda orgelfasad dominerar rummets västra del.

Invändigt är rummet vitputsat med fint huggen sten i omfattningar, bågar och mittkolonnen, dock ej triumfbågen som är putsad. I koret förekommer kalkmålningar från olika perioder från 1200-talets mitt, 1300-talets första del och 1400-talets början. De sista, med det ovanliga ramverket, har lyfts fram som några av de mest anmärkningsvärda verken inom gotländskt kalkmåleri. Putsen i rummet för övrigt är vit och slät utan synliga rester av kalkmålningar. Golvet är av trä, utom i den förhöjda delen kring altaret där det ligger kalkstenshällar. I ringkammarens västra del finns ett försänkt parti som visar ett äldre trägolvet under det nuvarande. Korets valv har ribbor, vilket endast har några få motsvarigheter på Gotland, i form av en rundstav, motsvarade av likadant formade pilastrar i hörnen. Sakristian är jämförelsevis rymlig, med fönster åt norr, murskåp åt öster och söder och träskåp längs alla väggar utom den norra. Långhusets valv har en tydlig resning med spänstiga spetsbågar mellan valvkapporna. Den delade tornbågen är mycket låg. Ringkammaren är ett rum med låg takhöjd.

Uppgången till tornets över våningar och kyrkvinden via en trappa i tornets västra mur, som sedan fortsätter i den norra. I trapploppet och öppningarna till tornets våningar framgår hur omsorgsfullt murverket är utfört med räta linjer och skarpa hörn. Första övervåningen som formar ett tydligt rum med äldre, läsbar trädörr, har åt öster två nischer, som sannolikt utgör tidigare öppningar i muren. Den norra kan vara en tidigare vindsöppning i det tidigare långhuset, som murades igen när det nya långhuset uppfördes och en valvkonsol byggdes på andra sidan. Öppningen söder om denna torde ha lett in till det nuvarande långhuset, strax ovanför nuvarande läktaren. Två markanta hål för kraftiga parställda bjälkar strax över trägolvet saknar dock motsvarighet på andra sidan. Trappan fortsätter till andra övervåningen där en trätrappa leder till rummet i våningen ovanför, tredje övervåningen, vars tak utgörs av ett murat valv och varifrån murtrappan fortsätter. Tornets alla bjälklag finns bevarade, sannolikt för att trätrappan utgjorde nödvändig del av förbindelsen uppåt. Från tredje övervåningen leder en ingång till vinden. Passagen, som 1967 försåg med järndörr, är grovt uppbruten i murverket. Över denna finns en mindre, igenmurad nisch, möjligen en ursprunglig ljusglugg, som sedan skymts av nuvarande yttertak och murats igen 1967. Dessa mellanvåningar synes inte ha berörts av branden 1908 och bevarat trämaterial tyder på att de inte utsatts för brand tidigare heller. Valvet fungerade förmodligen som spärr för eldsvådan.

Trappan vidare upp förbi valvet går i västra muren och börjar mitt på denna, innanför den korsformade gluggen, som trappöppningen bildar fönsternisch till. Den fjärde övervåningen är den första med ljudgluggar och gluggarnas inre omfattning visar om samma omsorg om murverket som i trappan upp. Ljudgluggen åt öster är igenmurad. Innanför den andra våningen av ljudgluggar finns klockvåningen. De inre omfattningarna kring gluggarna liknar våningen under men visar inte samma omsorg om murverket, vilket talar för att de båda våningarna inte är helt samtida. Där ovanför tar tornets gavlar vid med sina mindre ljudgluggar, infattade i en än något grövre murverk. Här börjar också bärkonstruktionen till den högresta tornhuven från 1909.

Långhus- och korvindarnas takstolar byggdes 1909, landgångarna 1993. Triumfbågsmuren, som inte sträckte sig upp till yttertaket, kompletterades 1967. Långhusets östra gavelröste är till sin synliga del ovanför kortaket byggt av trä, men är idag kompletterad av en tunn tegelmur. Passagen mellan kor- och långhusvinden är liten, men fint murad, vilket visar att den är ursprunglig. Några få skift ovanför denna finns ett genomgående hål med uppåt vinkad form. Sannolikt utgör den spår av det äldre långhusets nock, som blivit inmurad under byggnadsarbetet, och därmed kan berätta om höjden på gamla långhuset. En korsformad glugg sitter i östra gavelröset, på nästan samma höjd som den korsformiga i tornet.



Interiör mot väster. Foto JL 2021.



Interiör mot öster. Foto JL 2021.



Interiör mot nordöst. Foto JL 2021.



Interiör av koret mot öster. Foto JL 2021.



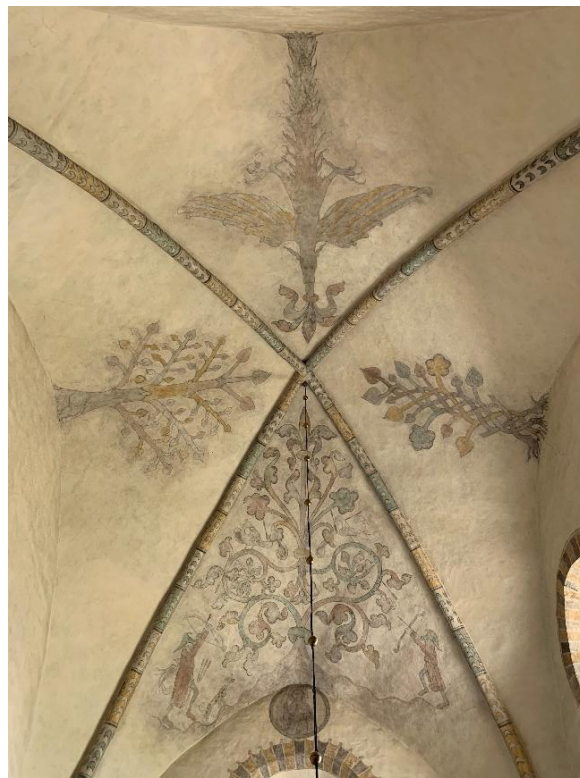
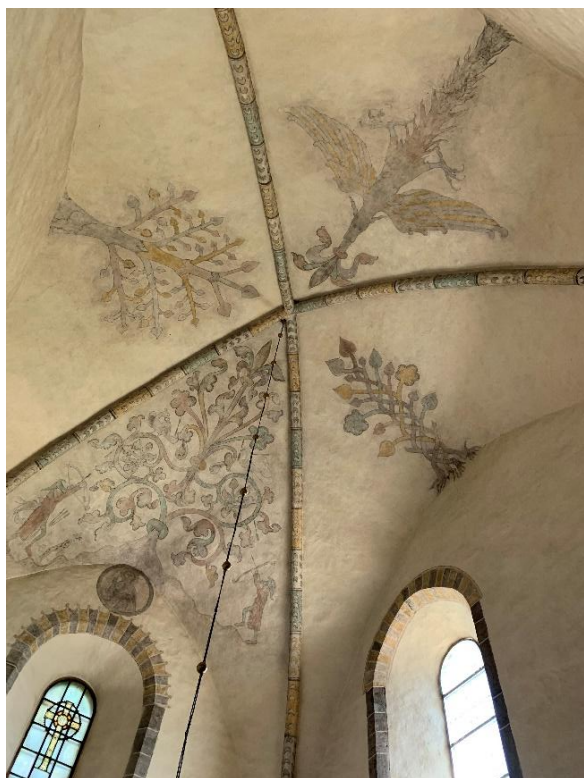
Interiör av koret mot nordväst. Foto JL 2021.



Interiör av koret mot väster och mot nordöst. Foto JL 2021.



Korets östra mur och östfönstret. Foto JL 2021.



Korets valv, ett av få ribbvalv på Gotland. Kalkmålningar från 1200-talets mitt. Foto JL 2021.



Valvpilaster i korets sydvästra hörn mellan kalkmålningar från 1400-talets början. Till höger korets södra fönster. Den inre omfattningen visar inte samma utvidgning nedåt som den yttre i fasaden. Foto JL 2021.



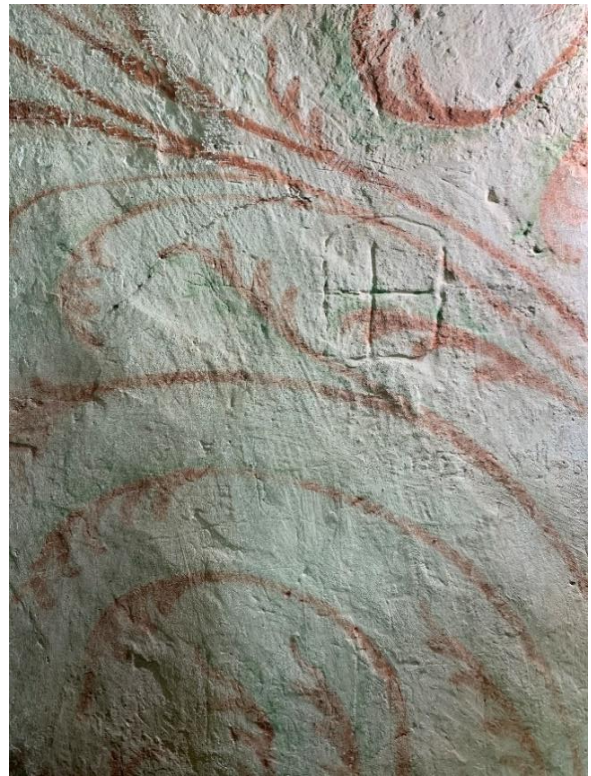
Korets norra mur med kalkmålningar från 1400-talets början. Foto JL 2021.



Kalkmålningar från 1400-talets början norr om triumfbågen samt på korets södra mur. Foto JL 2021.



Madonna med Jesusbarnet, målning från 1300-talets första hälft på triumfbågens norra sida. Foto JL 2021.



Kalkmålning från 1400-talets början i korets sydöstra hörn. Till höger putsristningar på korets norra mur. Foto JL 2021.



Korets norra mur med ingången till sakristian och kalkmålningar från 1400-talets början. Foto JL 2021.



Interiör av sakristian mot norr. Foto JL 2021.



Interiör av sakristian mot sydväst. Foto JL 2021.



Interiör av långhuset mot väster. Foto JL 2021.



Interiör av långhuset mot sydöst från läktaren. Foto JL 2021.



Interiör av långhuset mot öster från läktaren. Långhusets valv, sedda uppåt mot nordöst. Foto JL 2021.



Långhuskolonnens kapitäl. Till höger valvkonsol på långhusets norra mur. Foto JL 2021.



Långhusets valv, sedda mot sydöst. Foto JL 2021.



Kolonnens kapitäl från sydväst. Foto JL 2021.



Kolonnbasen från sydväst. Foto JL 2021.



Interiör under läktaren mot norr. Foto JL 2021.



Interiör under och på läktaren mot söder. Foto JL 2021.



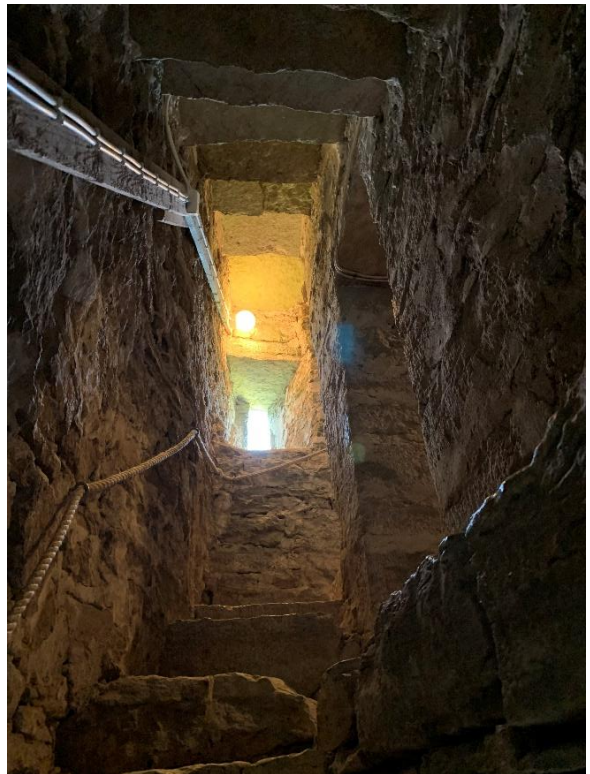
Tornbågen och ringkammaren mot väster. Foto JL 2021.



Tornbågen och ringkammaren mot nordöst och sydöst. Foto JL 2021.



Murtrappans öppning och början i ringkammarens sydvästra hörn. Foto JL 2021.



Murtrappan i tornets västra mur, sedd uppåt mot norr. Till höger murtrappan vid öppningen till tornets första övervåning. Foto JL 2021.



Tornets första övervåning mot öster. Bakom bokhyllan längs väggen finns i östra muren två nischer i muren, vilka anas som mörkare skuggor. Foto JL 2021.



Till vänster den norra av nischerna i första övervåningens östra mur, centrerad i kyrkans mittlinje och placerad bakom långhusets västra valvkonsol. Ursprungligen troligen utgång till vinden i den romanska kyrkan, eller möjligen till en läktare. Till höger den södra av nischerna. Träskoningen antyder en lucka in mot kyrkorummet. Den synbarligen sent tillkomna igenmurningen tyder på att hela nischen öppnats in mot det nuvarande långhuset, strax under valven. Foto JL 2021.



Tornets första övervåning mot söder. Två muröppningar vid golvet efter tidigare bjälkar saknar motsvarighet på norra sidan. Foto JL 2021.



Tornets första övervåning. Interiör mot norr.



Murtrappa i norra muren mellan första och andra övervåningen, präglad av raka murar med skarpa hörn. Till höger andra övervåningen mot söder och öster. Den östra muren saknar spår av tidigare långhusets västgavel. Foto JL 2021.



Tornets andra övervåning mot norr. Murtrappan övergår till en trätrappa. Foto JL 2021.



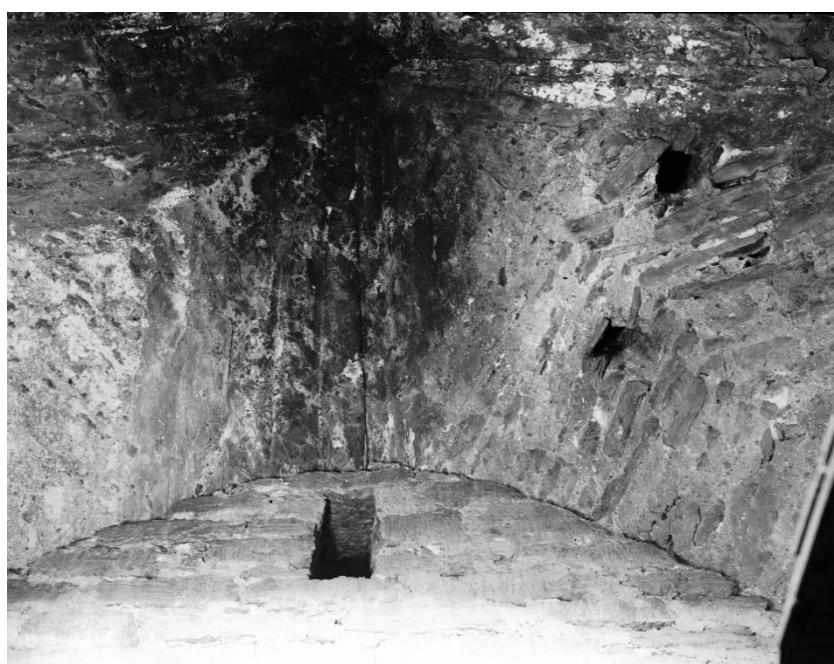
Tornets tredje övervåning mot norr och mot nordöst. Kvarsittande virken i murarna visar att denna del inte drabbats av brand, vare sig 1908 eller tidigare. Foto JL 2021.



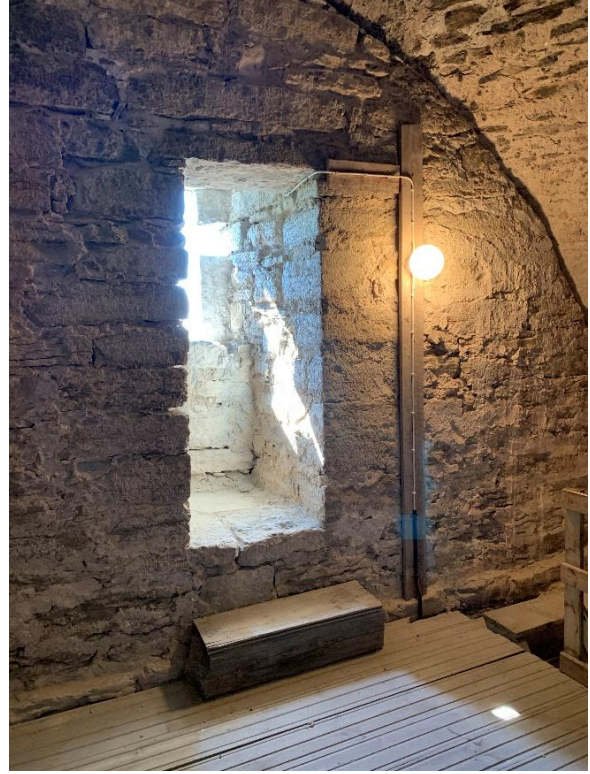
Tornets tredje övervåning mot sydöst och söder. Branddörren är från 1967. Foto JL 2021.



Valvet över tredje övervåningen, sett mot nordöst. Öppningen är nu igensatt men har gått in till vinden och var innan dess troligen en vindsglugg. Foto JL 2021.



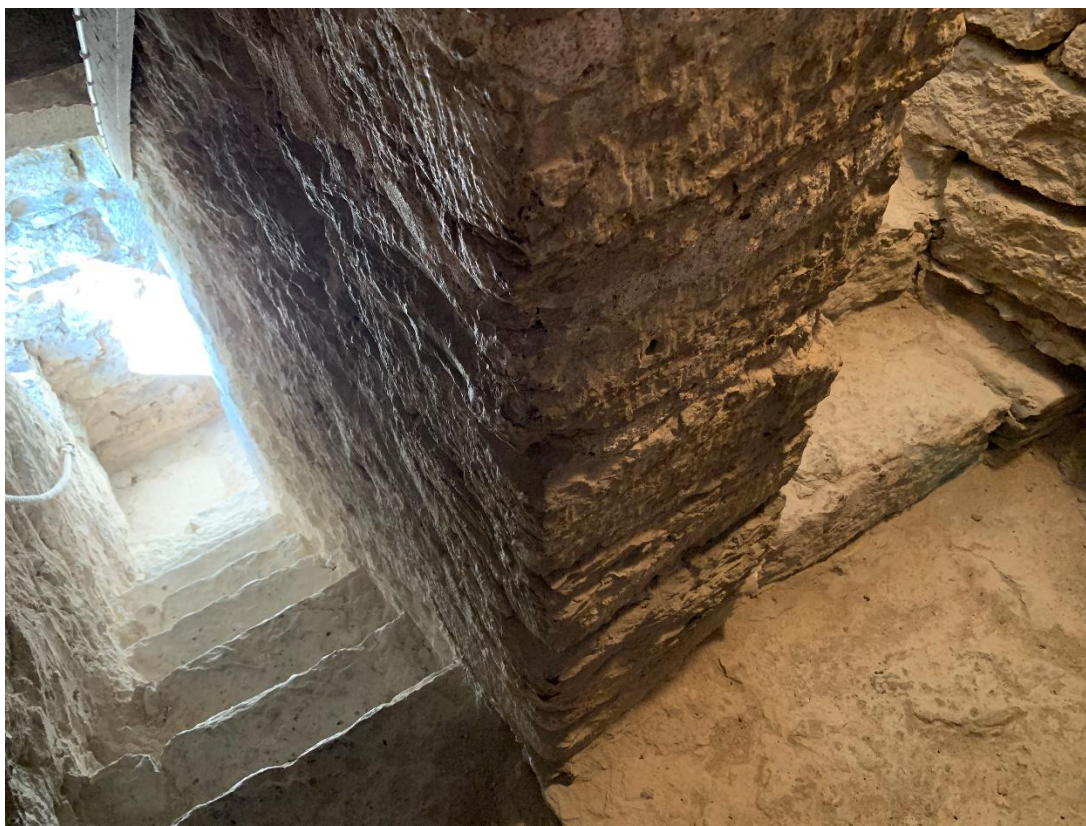
Valvet efter branden 1908, öster nedåt. Utöver sot, av värmen ovanifrån, eller rök från gluggen, stod valvet emot att branden spreds till tornets nedre våningar. Äldre foto i ATA.



Öppning i övre delen av tornets östra mur i tornets tredje övervåning. Ursprungligen möjligen ljusglugg, igenmurad 1967. Till höger öppning i våningens västra mur till murtrappa förbi valvet. Foto JL 2021.



Korsformig ljusglugg till tredje övervåningen. Till höger öppningen med murtrappan synligt. Såväl här som längre ned utmärks trappan av ett murverk med skarpa hörn. Foto JL 2021.



Trappa i tornets sydvästra hörn, förbi valvet mellan tredje övervåningen och den nedre av våningarna med ljudgluggar. Från öppningen vid den korsformade gluggen leds trappan upp till ett vilplan där den viker av tvärt ett halvt varv, kanske för att hejda eld att sprida sig nedåt. Foto JL 2021.



Vilplanet där trappan viker av tvärt ett halvt varv. Till höger ingång till nedersta våningen med ljudgluggar med ståldörr från 1967. Foto JL 2021.



Tornets fjärde övervåning, den nedersta med ljudgluggar, sedd mot väster. Foto JL 2021.



Den nedersta våningen med ljudgluggar, mot söder. Foto JL 2021.



Tornets nedersta våning med ljudgluggar, sedd mot norr. Foto JL 2021.



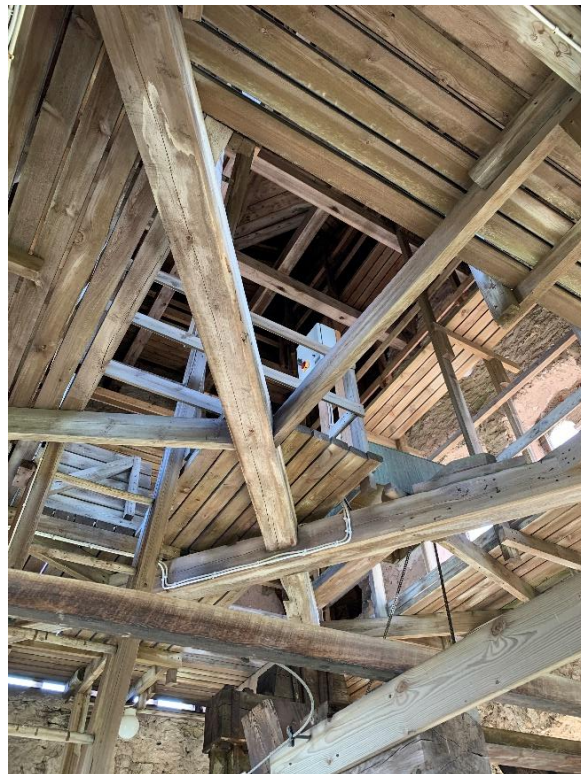
Tornets nedersta våning med ljudgluggar. Den igensatta ljudgluggen mot öster, som delvis skymms av långhusets yttertak. Till höger synlig del av ljudgluggens ursprungliga kapital med inhuggna bokstäver. Foto JL 2021.



Klockvåningen innanför den mellersta våningen med ljudgluggar, sedd mot norr, med den norra ljudgluggen. Omfattningarna innerdelar förefaller något grövre i de övre än de nedersta ljudgluggarna. Foto JL 2021.



Klockvåningen mot sydväst. Foto JL 2021.



Klockvåningens södra ljudglugg. Till höger blick från klockvåningen och uppåt. Foto JL 2021.



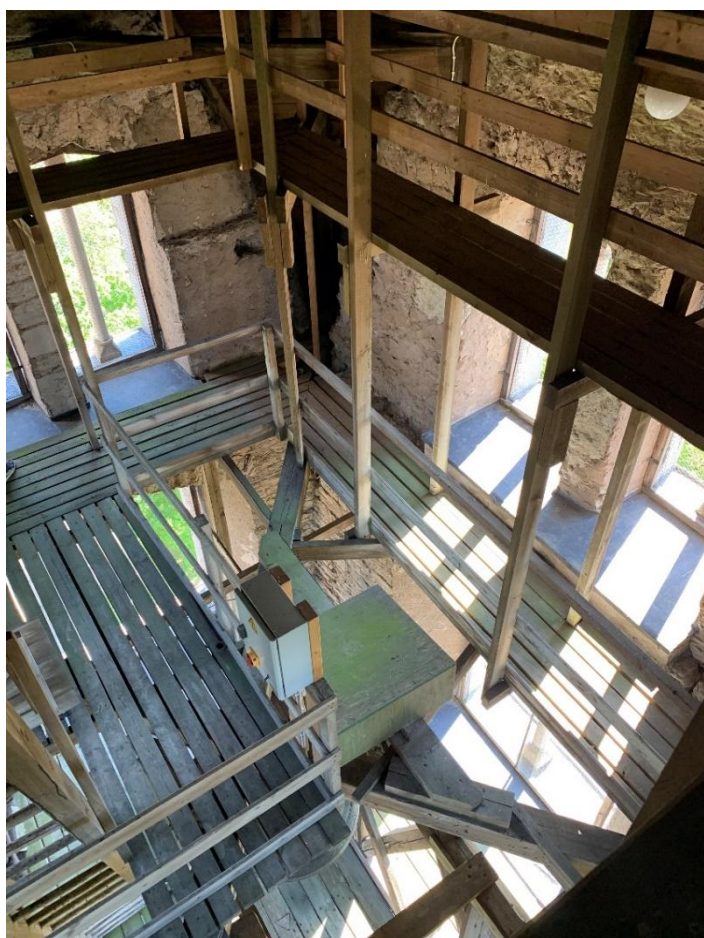
Tornet i höjd med gavelrösterna och de översta ljudgluggarna, sett mot öster och norr. Foto JL 2021.



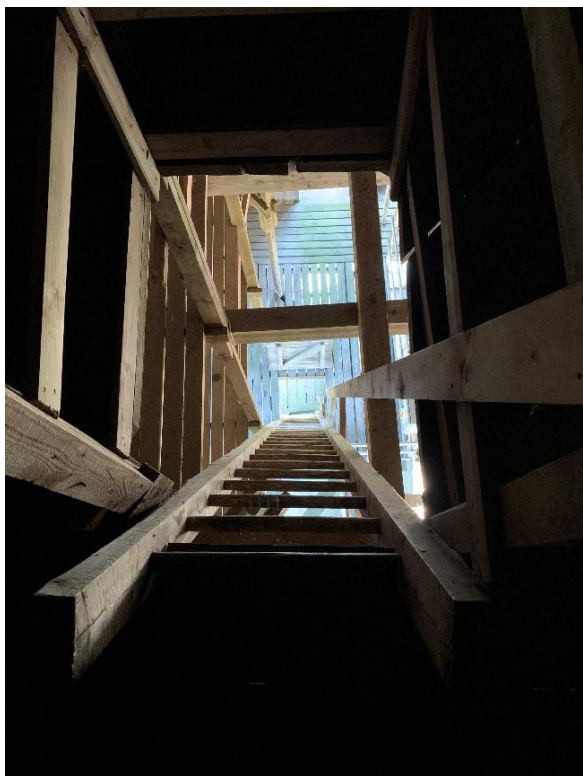
Den södra torngaveln inifrån med ljudgluggarna mot söder. Foto JL 2021.



De översta ljudgluggarna i norr och väster. Foto JL 2021.



Vy från tornets övre del, i höjd med gavlarnas spetsar, sett nedåt mot sydväst. Foto JL 2021.



Stegen från klockvåningens golv upp till i höjd med torngavlarnas spetsar. Till höger spirkonstruktionens upplag på en av torngavlarna. Foto JL 2021.



Det inre av tornhuven, sedd uppåt. Bärkonstruktionen från 1909 kompletterades 1993 med landgångar. Foto JL 2021.



Öppningen till kyrkvinden från tornets tredje våning, sedd från tornet och från långhusvinden. Foto JL 2021.



Öppningen från tornets tredje våning, sedd från sydöst på långhusvinden. Till höger igenmurningen till den nedersta östra ljudgluggen sedd från nordöst. Foto JL 2021.



Långhusvinden mot väster. Foto JL 2021.



Långhusvinden mot öster med triumfbågsmuren i fonden. Till höger påbyggnad i mot långhusvinden putsat tegel, troligen från 1969, av triumfbågsmuren som inte sträckt sig upp till långhustaket och i fasaden kompletteras av en gavel i trä. Foto JL 2021.



Triumfbågsmuren från långhusvinden med passage till korvinden. Passagens raka sidor visar att den är ursprunglig. Till höger passagen med öppning ovanför, sannolikt efter det äldre långhusets taknock. Foto JL 2021.



Öppningen ovanför passagen från långhusvinden till korvinden, sedd från korvinden i öster. Sannolikt avtryck av det äldre långhusets taknock, vilket ger en ledning om dess höjd. Foto JL 2021.



Öppningen från långhusvinden, sedd från korvinden. Till höger påmurning från 1967 på den västra kanten av triumfbågsmuren, sedd från nordöst på korvinden. Teglet skapar en brandmur eftersom den yttre gaveln mellan långhuset och koret är av trä. Foto JL 2021.



Korvinden mot öster. Till höger det östra gavelröset med kvarsittande bränt ställningsvirke samt korsformad ljusglugg. Foto JL 2021.



Korsformad ljusglugg i korets östra gavelröste. Foto ES 2021.

## Fast inredning och inventarier

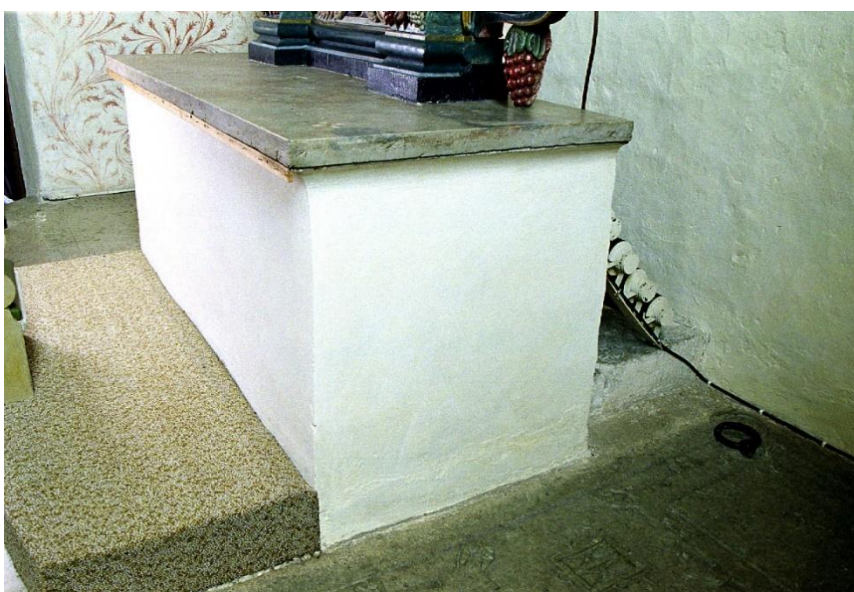
Inredningen i kyrkorummet är till stor del från 1700-talet. Altaruppsatsen i sandsten tillverkades 1693 och står på den medeltida altarskivan. Altaret är troligen medeltida men saknar de för medeltida altarbord karakteristiska nischerna och kan därför vara ombyggt. En madonnabild utfördes 1936 av Bertil Nyström som också snidade triumfkrucifixet 1982. Predikstolen tillverkades 1737 och står på det medeltida södra sidoaltaret. Korbänkarna innehåller sannolikt delar från 1600-talet, men fick, liksom den övriga bänkinredningen sin form 1744. Ett mittkvarter avlägsnades 1909 och där står nu stolar som anskaffades på 1890-talet för konfirmandundervisning i sakristian. Dopfunten från 1100-talets slut, tillskriven Mäster Sigraf, har starkt vittrade reliefer. Efter att tidigare ha stått i koret flyttades den troligen ca 1950 till nuvarande plats vid tornbågens pelare, under läktaren. Läktaren byggdes 1774 och två år senare pryddes Johan Niklas Weller den med målningar i speglarna. Orgelhuset med sina nygotiska former byggdes 1854, det nuvarande orgelverket 1983 av A. Mårtenssons orgelfabrik. Votivskeppet under läktaren är från tidigt 1800-tal. Kyrkan har två äldre nummertavlor, en från 1737, en från 1800-talets förra hälft. Bland övriga inventarier kan nämnas en modell över tornhuven inför återuppbyggnaden 1909. Klockan göts av Johan A. Beckman & Co i Stockholm sedan den gamla klockan, en Apengeterklocka daterad till omkring 1440, förstörts i branden.



Kyrkorummets inredning, sedd mot öster. Huvudsakligen tillkommen under 1700-talets förra hälft. Altarpopsatsen från 1600-talets slut och triumfkrucifixet från 1982. Kormattan från 1953 formgiven av Anna Maria Hoke med delar av Fader vår. Foto JL 2021.



Altaranordning med altarpopsats i sandsten, tillverkad 1693. Foto JL 2021.



Murat altare, sannolikt från kyrkans byggnadstid. Foto Samuel Andersson, Joakim Klint och Danne Pe Petersson 1996-2000, Visby stift.



Altaruppsatsens och altarets baksida från söder. Foto JL 2021.



Bekännelsepall från 1700-  
talets mitt, ursprungligen fäst  
mitt på altarringen. Foto JL  
2021.



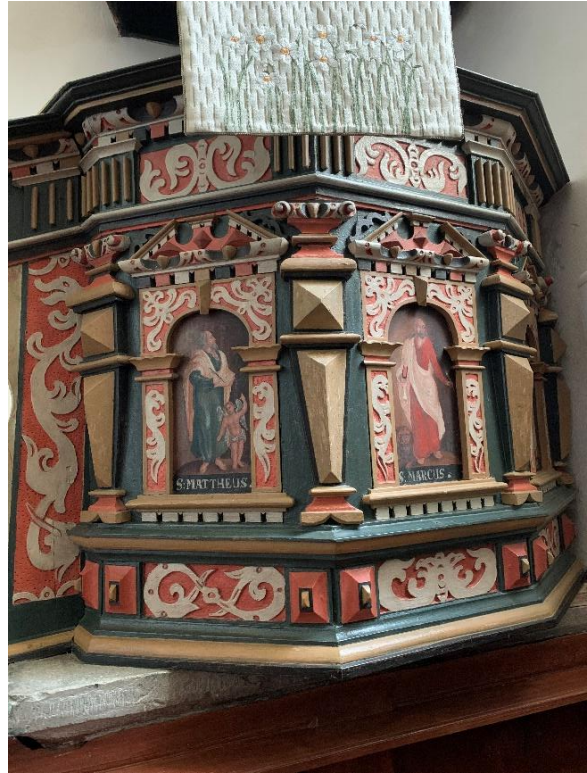
Triumfkrcifix, skuret i ek 1982 av Bertil Nyström, Slite. Foto JL 2021.



Mariabild, skuren i ek 1936 av Bertil Nyström, Slite. Foto JL 2018 respektive 2021.



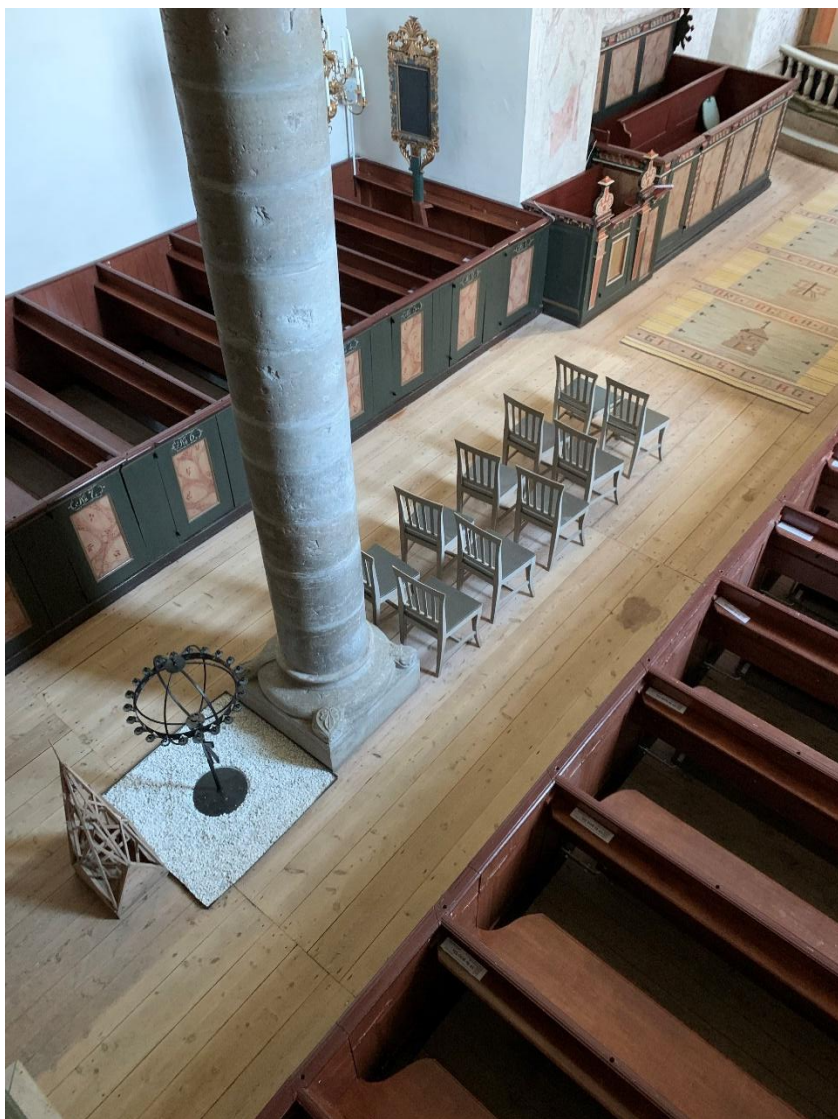
Predikstol från omkring 1737. Nummertavlan snidad 1772. Foto JL 2021.



Predikstolen sedd ovanifrån. Till höger predikstolskorgen. Foto JL 2021.



Predikstolens underrede utgörs av det medeltida södra sidoaltaret. Till höger predikstolstrappans genombrutna avskärmning som medger viss sikt mot altaret. Foto JL 2021.



Bänkinredning, huvudsakligen från 1744. Foto JL 2021.



Korbänk, troligen från 1744, möjligen äldre och ombyggd. Detaljer från söder och öster. Foto JL 2021.



Prästfruns bänk, troligen från 1744 med gavlar, sannolikt från 1600-talets slut. Foto JL 2021.



Stolar i långhusets mitt, troligen tillverkade på 1890-talet för konfirmandundervisning i sakristian. Foto JL 2021.



Dopfont från 1100-talets slut, tillskriven Mäster Sigraf. Foto JL 2021.



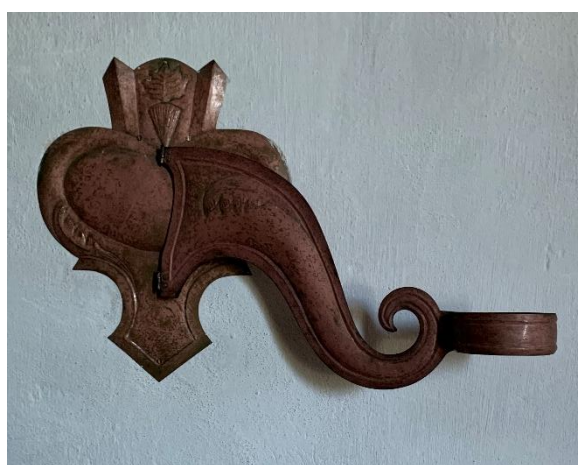
Orgeln med fasad från 1854 på läktare från 1774 med målningar av Johan Niklas Weller 1776. Foto JL 2021.



Del av läktarens målningar, utförda av Johan Niklas Weller 1776. Foto JL 2021.



Detalj av 1854 års orgelfasad. Till höger orgelverket inne i orgelhuset, byggt 1983 av A. Mårtenssons orgelfabrik, Lund. Foto JL 2021.



Ljusarm från 1920-talet på väggen bakom orgelns spelbord på läktarens norra del. Till höger votivskepp från tidigt 1800-tal. Nedan till vänster modell av M/S Othem, skänkt 1954. Foto JL 2021.



Nummertavla från tidigt 1800-tal. Foto JL 2021.



Modell till tornhuvens konstruktion från 1909. Gravhäll från 1712 vid altarets södra sida över Märten Fries och Margareta Schröder. Foto JL 2021.



Delar av änglaflykt med okänd ursprunglig placering. Tillverkad under 1600- eller 1700-talet. Foto JL 2021.



Klocka, gjuten 1908 av Johan A. Beckman & Co i Stockholm, sedd från norr. Foto JL 2021.



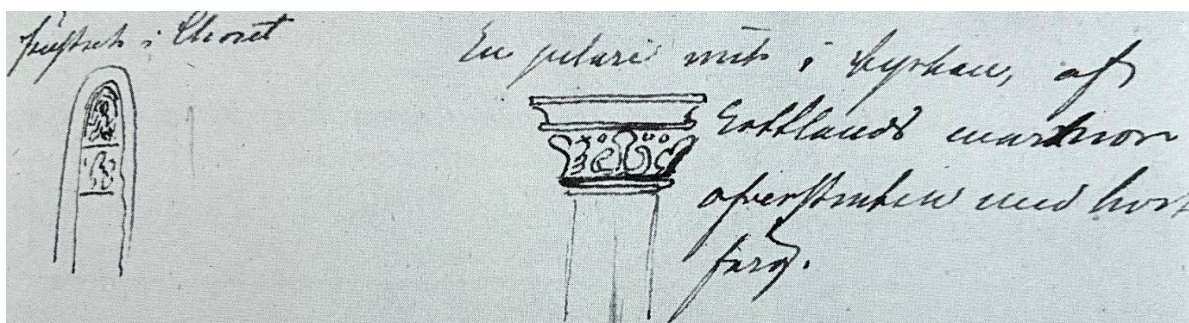
Klockans upphängning i tornet, sett från söder. Foto JL 2021. Till höger den vid branden 1908 skadade Apengeterklockan från omkring 1440 före omgjutning. Foto från 1908, ATA.

## Restaureringar

### De senaste restaureringarna

Kyrkorummet genomgick övergripande förändringar under 1700-talet, varav predikstolens och bänkinredningens tillkomst vid seklets mitt ännu finns kvar. Då eller tidigare hade rummet dekorerats med målade draperier och andra kalkmålningar, sedan de medeltida kalkmålningarna täckts över i slutet av 1600-talet. 1882 genomfördes en restaurering, som sannolikt främst handlade om att förstora och reglera fönstren. Då eller vid annat tillfälle under 1800-talets senare del ommålades bänkarna, möjligen samtidigt som 1700-talets dekormålningar kalkades över. Branden 1908, då yttertaken förstördes, men kyrkorummet räddades av valven, föranledde en inre restaurering i samband med den yttre återuppbyggnaden. Den viktigaste åtgärden var att ta fram korets kalkmålningar. En tidigare etablerad diskussion om hur mycket kalkmålningarna då retuscherades lutar åt att Carl Wilhelm Pettersson, i enlighet med hans egen utsaga som han lämnade till sitt försvar, var mycket begränsad i sina tillägg.

En inre restaurering under ledning av Erik Fant 1949-52 gav altarringen ny form och flyttade troligen dopfunten till ett nytt läge innanför i kyrkans västra del, i enlighet med vad som var vanligt vid denna tid. En omfattande yttre restaurering av Restaureringsteknik AB företogs 1967. En inre rengöring och vitkalkning skedde 1983. En ny yttre restaurering efter förslag av Jan Utas genomfördes 1993, följt av restaurering av kyrkans inre 2000-2002 varvid bland annat altarringen återfick sin 1800-talskaraktär och sakristian fick en till stor del ny inredning.



Nu försvunna glasmålningar i ett av korfönstren, sannolikt det östra, samt långhuskolonnens kapitäl med anteckning om att kolonnen var överstruken i vitt. Teckningar i *Filip Werner von Schwerins resa 1808. Resan til Öland och Gottland (Gotländska Studier 6)*, 1984. Glasmålningar från Othem finns annars inte noterade i sammanställningar över glasmålningar från gotländska kyrkor. Motivet är summariskt tecknat, men jämförelser med andra exempel och den till synes framträdande gestalten i motivet talar för att den övre rutan av de två har visat Kristi uppståndelse, Himmelsfärden eller en Tronande Kristus.



Interiör mot väster före restaureringen 1909. Bänkinredningen är målad i en enhetlig färg, förmodligen sedan 1800-talets slut. Foto Johnny Roosval, troligen 1909, ATA.



Interiör mot öster ca 1900. Foto i ATA. Bortsett från kalkmålningarna på korets murar och bänkinredningens mittkvarter är inredningen i princip densamma som idag. Foto i ATA.



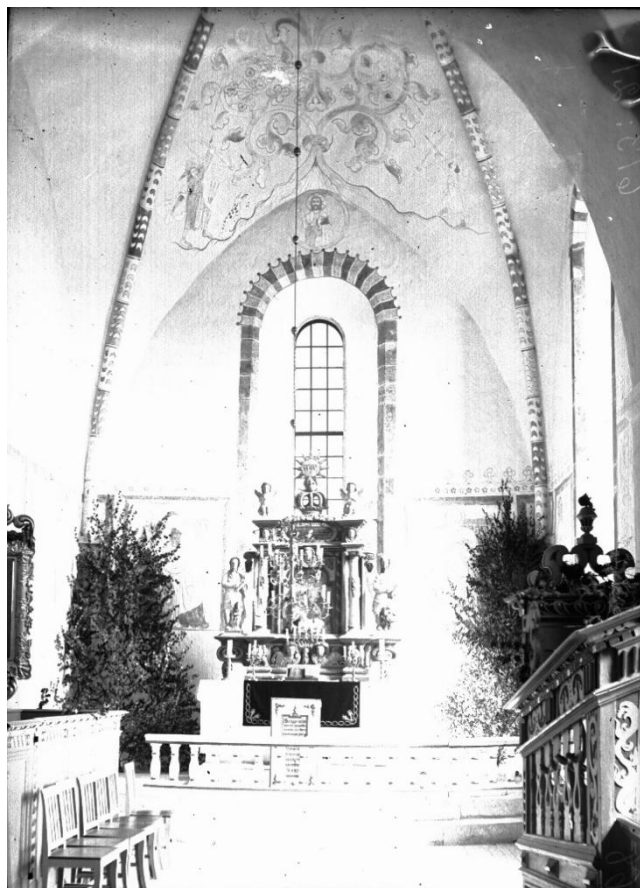
Interiör mot väster vid 1800-talets slut. Ett smalt bänkkvarter upptar långhusets mitt. Foto Olof Sörling 1891, ATA.



Interiör mot väster omkring 1900. Mittkvarterets främsta bänkar har sedan dess tagits bort. Foto i ATA.



Interiör mot väster efter restaureringen 1909. Mittkvarterets bänkar ersattes till en början med bänkar, senare av stolar. Foto Einar Erici 1914 respektive Samuel Hedlund 1926, ATA.



Interiör mot öster efter restaureringen 1909, då bland annat kalkmålningarna togs fram. Foto Einar Erici 1914, ATA.



Interiör mot öster, troligen på 1930-talet. Foto i ATA.



Interiör mot öster efter restaurering 1949, före restaureringen 2000-01 och innan triumfkucifixet tillkom. Foto Hans Hemlin, troligen från 1960-talet, efter Söderberg 1978.



Altarringens utformning mellan restaureringarna 1949 och 2000-01. Foto Samuel Andersson, Joakim Klint och Danne Pe Petersson 1996-2000, Visby stift.

## Arkeologi

De gotländska kyrkorna erbjuder ett stort mått av arkeologiskt intressanta spår. Det gäller både marken som kyrkan står på och kyrkogården samt ibland även de närmaste omgivningarna. Kyrkorna byggdes ofta på redan etablerade platser och under de nära tusen år en kyrka stått på samma plats har det avsatt lämningar, som kanske inte är lika märkbara som den stående kyrkan men som är värda att uppmärksammas som viktiga kunskapskällor. Det är till exempel spår av tidigare kyrkobyggnader, bevarade trä- eller stenkistor, bildstensfragment, gravklot och gravstenar, men även runristningar och lösa föremål. I föreliggande avsnitt fokuseras på anläggningar under mark och golv. De artefakter som är med i rapporten är sådana som representerar något som kan peka på att det finns okända fornlämningar. I det här fallet är det företrädesvis vikingatida föremål som kan tyda på att det finns gravar kvar från det tidigaste kyrkoskedet.

På den norra sidan av kyrkorna ligger många av de äldsta kristna gravar som vi känner till. Här begravdes framför allt kvinnor under kyrkans tidiga existens i enlighet med ett könssegregerat gravskick. Redan under 1200-talet upphörde i flera fall bruket att använda norra sidan av kyrkogården som begravningsplats. Bruket återupptogs först under 1800- och 1900-talen. När den började användas för begravingar igen påträffades gamla gravar, inte sällan gravar från vikingatiden och den äldsta kristna tiden på Gotland. Ofta hade gravläggningen skett i kläder med spännen och utsmyckningar som hör vikingatidens sista del till. Fynden är mycket intressanta men tyvärr inte så utförligt beforskade som man kan föreställa sig. Det rör sig om föremålsfynd av vikingatida karaktär, av personlig art och som tillhört klädedräkten och med denna fått följa med i graven. Vanliga föremål är pärlor, knivar, kammar och olika typer av smycken relaterade till klädedräkten (Thunmark-Nylén 1995).

Under kyrkornas golv ligger ofta gamla gravar med bevarade trä- eller stenkistor. Något som också noterats särskilt är spår efter äldre kyrkor, träkyrkor i form av syllar, stavkonstruktioner eller sekundäranvända plankor och spår efter stenkyrkor i form av murverksrester under mark och golv. Dock har inte sekundärt inmurade detaljer i den nuvarande kyrkan som fasadstenar eller friser tagits upp i avsnittet om arkeologi, liksom inte heller ännu stående murverk som ingått i en äldre anläggning.

I putsen på kyrkornas väggar påträffas ibland medeltida inskrifter och putsristningar. Ofta har inskrifterna runor, vilket är av stort intresse för kunskapen om runor, eller innehåller graffiti i form av tecknade figurer. Av någon anledning har run- och bildstenar från äldre tider tagits till kyrkan för att införlivas i byggnaden. I kyrkornas byggstenar finns också stenhuggarmärken och med hjälp av dem kan man få en uppfattning om delaktigheten i kyrkobyggna.

Kyrkornas vindar och övervåningarna i tornen har genom tiderna använts som förvaring, även om kulturhistoriskt värdefulla föremål i regel tagits om hand och nu förvaras på annan plats. De lager som bildats på valvens ojämna ovansidor kan dock innehålla lösa delar till inventarier som tidigare förvarats där eller spår av tidigare reparationer på kyrkobyggnaden. De kan innehålla rester av vardagliga föremål som berättar om hur vinden och tornen har använts eller personliga saker som burits upp i hopp om få ett skydd i kyrkans hägn. Äldre stegar, klockrep, redskap från hur taken tjarats förekommer också.

Kyrkogårdsmurar, såväl de medeltida som de yngre kan innehålla byggmaterial som per definition är fornlämning eller fornfynd, som till exempel stenar med ristningar. I texten förekommer ett särskiljande av fornlämningar och övriga kulturhistoriska lämningar. Med *fornlämning* avses lämningar som enligt Riksantikvarieämbetets bedömning uppfyller fornlämningsrekvisiten (villkor baserade på Kulturmiljölagens 2 kap.), och vars lämningar huvudsakligen kan antas ha tillkommit före 1850. Med *övrig kulturhistorisk lämning* menas de typer av lämningar som enligt Riksantikvarieämbetets bedömning uppfyller fornlämningsrekvisiten, och vars lämningar huvudsakligen kan antas ha tillkommit 1850 eller senare samt de typer av lämningar som enligt Riksantikvarieämbetets bedömning inte uppfyller fornlämningsrekvisiten.

Rörande registren är det dock viktigt att peka på några källkritiska problem. Fornsök och Fornreg, de digitala registren för information om fornlämningar, är användbara källor för information om kyrkomiljöer. Men de utgör i sig ett källkritiskt problem då 10 000-tals lämningar vid digitalisering har kommit att registreras på felaktig nuvarande belägenhet eller fyndplats. Ofta är uppgifterna korrekta men när flera fornlämningar påträffats intill varandra, som till exempel stenkistor på kyrkogården, är det svårt att veta om en borttagen kista i ett dokument är densamma som en som i tidigare upprättade beskrivningar anges ligga kvar på fyndplatsen.

## Övrigt

I Gotlands Museums arkiv finns uppgifter från 1958 om fynd av mynt, bronsbeslag, keramik med mera. Inga uppgifter om var i kyrkan fynden tillvaratagits<sup>1</sup>. Det nämns bara att det gjorts i samband med en renovering av kyrkan. Fynden förvaras nu i Gotlands Museums magasin<sup>2</sup>.

## Värdering

### Allmänt

Alla kyrkor bidrar till att materialisera bilden av det heliga. Invändigt utgör de en ram för mötet mellan människan och det livsavgörande på ett sätt som andra rum inte gör. Till det yttre markerar de sin belägenhet i landskapet, men tar också det yttre rummet i anspråk och utgör en påminnelse om värden som ligger vid sidan om vardagen. Genom historien har betoningen legat på olika delar och egenskaper i kyrkan. Samtidigt finns det många likheter mellan skilda kyrkor, särskilt för dem som ingår i samma kyrkliga tradition. Stor omsorg har sedan det kristna kyrkobyggandets äldsta tid ägnats konsten och arkitekturen. I kombination med att många kyrkor också är gamla hör de till våra viktigaste kulturmiljöer.

Kyrkorna på Gotland utgör en del av den världsöverspännande kristna kyrkans byggnader, en del av kyrkorna i Sverige och en del av kyrkobyggandet på Gotland. Gotlands kyrkobyggande är relativt homogent. Byggnadsdetaljers utformning och tillvägagångssätt vid kyrkornas planering återkommer mellan olika socknars kyrkor, men kan sedan skilja sig från principer som använts i andra landsändar. Exempel på det är att de äldsta gotländska stenkyrkorna följde samma modell av kyrka med långhus, kor och absid, som var allmän i de nordiska länderna. I nästa skede kom dock kyrkorna att förnyas på 1200- och 1300-talet på ett för Gotland karakteristiskt, men i övriga Sverige okänt sätt. Under 1200-talets slut och 1300-talet byggdes kyrktorn på Gotland, vilket sällan hände vid kyrkorna på fastlandet. Den gotländska kalkstenen möjliggjorde valvslagning och

---

<sup>1</sup> Dokument i Gotlands Museums arkiv, dnr: 1958/91 & 1958/94

<sup>2</sup> Inv. nr. GFC 10124:1-4

byggnadsskulptur utan motstycke i resten av Sverige till vare sig mängd eller konstnärlig kvalitet. Under 1400-talet byggdes kyrkor om- och till i Mellansverige och försågs med heltäckande kalkmålningar, något som inte hade någon motsvarighet på Gotland. Under 1800-talet förnyades tusentals kyrkor i södra och västra Sverige genom att en äldre revs och ersattes av en ny och större, eller byggdes om genomgripande. Detta berörde endast någon enstaka av de gotländska kyrkorna. Sammantaget har detta gjort att de gotländska kyrkorna representerar ett medeltida byggande under en tid då inte så mycket byggdes i övriga Sverige. Men utmärkande är dessutom att på Gotland finns dessa medeltida byggnader ofta kvar, relativt oberörda av senare förändringar och ännu i bruk.

Härigenom utgör varje kyrka ett omistligt exempel på medeltida kulturmiljö inte bara ur ett lokalt gotländskt perspektiv utan även ur ett riksperspektiv. Eftersom inte heller Centraleuropa efter krigstider och andra perioder av förändringar till så hög grad har kvar större uppsättningar av medeltida sockenkyrkor och framför allt medeltida träskulptur har de gotländska kyrkorna därigenom ett internationellt intresse. De formades i hög grad under inflytande av byggmästare från västra Tyskland, från Westfalen och området kring Köln, vilket ytterligare ger dem en internationell betydelse, liksom att det tidiga kyrkobygandet uppvisar stilpåverkan från östra Europa. Sedan 1800-talets slut har kyrkorna på Gotland kommit att uppmärksammas av arkitekter och konstnärer och har fått stå förebild för kyrkor på fastlandet, vilket gör att kyrkor från 1800- och 1900-talet med gotländskt inspirerade motiv återfinns i Skåne, Västergötland, Stockholm och på andra platser.

De gotländska kyrkorna har vissa särdrag i formen, men de intar också en särskild ställning i bygden. Över hela Sverige har, liksom i många andra länder, kyrkan utgjort en central och samlande punkt, även om de mera sällan legat mitt i en by, så som de gör i en del andra delar av Europa. Men på Gotland har kyrkans roll som samlande byggnad levt kvar bättre än på en del håll. Denna uppfattning är stark även i resten av Sverige, men bebyggelseförskjutningar till följd av nya järnvägssamhällen och bruksorter, en mer polariserad sockensammansättning, större avstånd mellan kyrkorna och att de inte har haft torn kan ha bidragit till det. Medan kyrkorna på Gotland genom sina torn och tätare avstånd samt en viss skepsis till förändringar har behållit sin plats i en sockenmedvetenhet, som även i sig är ovanligt stark på Gotland.

För de gotländska kyrkornas kulturhistoriska värde och särställning gäller åtskilliga gemensamma saker. Kyrkorna är närmare hundra och Gotland utgör som Visby stift det stift som har nästan uteslutande medeltida kyrkor, därtill tillkomna och ombyggda före mitten av 1300-talet. Eftersom de så tydligt har parallella tillkomsthistoriker utgör varje kyrka en omistlig del i ett pussel av olika byggnadsetapper. Byggnaderna är utsmyckade av skulpterade portalomfattningar, kalkmålningar och skulpturer. Glasmålningarna saknar till omfattning motstycke i resten av norra Europa. 93 procent av bevarade medeltida glasmålningar med figurscener i Sverige kommer från Gotland (i kyrkorna eller på museer). Flera medeltida möbler, mest bänkar, finns också i kyrkorna. Föremålen visar hur kyrkorna användes under medeltiden och kan bidra till att ge en autentisk upplevelse av medeltida miljöer. Inte minst gäller detta kyrkornas vind och särskilt tornets övervåning, där rummet i hög grad präglas av murade dörr- och fönsteröppningar som skapar en autentisk ljussättning. Virket och murbruket kan visa upp spår från hur själva byggnadsarbetet gick till och kan avspegla hur kyrkan i äldre tid drabbats av eldsvåda.

Föremålen i kyrkorna är inte bara medeltida. Gotland har även en hög andel av bevarade bänkinredningar från 1600-talet av ett slag som på svenska fastlandet ersattes av ny inredning i

slutet av 1800-talet. Från 1700-talet finns bevarat ett rikt måleri, inte minst målningar på bänkinredningen. De gotländska dopfuntarna utgör ett särskilt kapitel, där de mest framträdande utgörs av de tidigmedeltida sandstensfuntarna, som fick ett nytt uppsving på 1600-talet. Södra Gotlands stenhuggerier producerade sedan altarpopsatser i sandsten av ett slag som inte är vanligt utanför Gotland. Genom det sena 1800-talets och 1900-talets kyrkorestaureringar, ofta av framträdande stockholmsarkitekter, kan man följa förändringar i synen på öns kyrkor.

Kyrkornas lägen visar på centrala platser i bygden, placerade vid en tidigare korsväg med, om inte förhistoriska så åtminstone medeltida ursprung. De avspeglar det höga välstånd från medeltidens omfattande handel som rådde när de kom till och illustrerar något av den komplicerade kyrkohistorien. Av stor betydelse är kyrkogårdarna runt kyrkorna som är omvårdade och används. Många av dem har en intakt medeltida utsträckning. Andra visar kyrkogårdens utveckling under 1800-talet och hur folkmängden ökat. Trädrader och gravtyper illustrerar hur nya delar har tagits i bruk under 1800- och 1900-talet.

Anmärkningsvärt är att kyrkorna ännu används för sitt ursprungliga syfte. För Gotlands del har det kunnat ske utan större ombyggnader av kyrkorna, trots förändringar i befolkningsstorlek. Nästan alla är i bruk (de som är öde har varit det sedan minst 400 år) och används, om än med olika intervall. Öns kyrkor har genom sin ålder, kvalitet och i sammanhanget starka karaktär en identitetsskapande roll. I de många, ofta små, socknarna finns en särskild känsla, där kyrkorna intar rollen av kraftfulla symboler för hemsöcken. Hur klockorna har ringts avspeglar skillnader mellan kyrkorna och än idag finns kinningsstenar beredda i klockvåningen för det ringningssätt med små stenar som endast finns på Gotland och de skånska landskapen. Kyrkorna har både en starkt lokal förankring och utgör samtidigt punkter i ett världsomspännande nätverk som förbinder länder och kontinenter genom religion, arkitektur, konst, musik över århundraden.

Sedan ett drygt sekel har kyrkorna på ön varit en turistmagnet. De är öppna sommartid, på ett annat sätt än på det svenska fastlandet, och brukar vara välbesökta.

## Bruksvärden

Följande bygger på de 349 svar från besökare som inkom via de enkäter som sommaren ställdes 2019 i 16 kyrkor i Romaklostets och Klinte pastorat. Av dessa 349 personerna besökte 52 % kyrkan för första gången.

De som räknas in som återkommande besökare har angivit att de besöker kyrkan ofta, ibland eller sällan/någon gång per år. Genomgående är gravskötsel, besök av anhörigs grav samt delta i gudstjänst och andakt de främsta anledningarna till besök. Av de barnfamiljer som bor i socknarna kan man utläsa andra motiv till återkommande besök en förälder skriver såhär ”Vi bor nära kyrkan. Ibland går vi hit och letar Pokémon och övar vår minsta att läsa, precis som vår äldsta son gjorde när han lärde sig läsa”. Konserter anges också som en stor anledning till besöket. För dessa besökare står kyrkan för hembygd, barndom, en knutpunkt, trygghet samt en plats för slakten genom århundraden. De uttrycker en stor glädje och stolthet över sina kyrkor och betonar hur viktig den är för sockens identitet, historia och sammanhang samt för individens släkthistoria.

Förstagångsbesökarna kan majoriteten kopplas till turism, många anger att de hade som mål att besöka minst en kyrka på ön under sin semester eller att besöka många/samtliga av öns kyrkor. Benämningen kyrksafari var en återkommande anledning. Några av dessa förstagångsbesökare

uppskattar kyrkorna som en stillsam plats att komma till för att få lite lugn och ro, medan andra ser kyrkan som ett värdefullt nationellt kulturarv och historiedokument. Intresse för konst, kultur, arkitektur och historia beskrivs återkommande som en av anledningarna till besöket.

Generellt sätt var besökarna mycket nöjda med tillgängligheten (74%). Många påpekade att det är trevligt att kyrkan är upplåst så att man får möjlighet att komma in samt är glada att se att kyrkorna och kyrkogårdarna är så välskötta. De som inte var nöjda med tillgängligheten påpekade oftast för dålig belysning i kyrkan, nedsatt framkomlighet med rullstol och dylikt i grusgångar samt vid trösklar, svårighet att öppna eller stänga porten.

När det gäller information var det många som saknade informationsbroschyrer att titta i på plats samt att kunna köpa med sig hem. Där det fanns information efterfrågades mer lättläst text och mer bilder. Genomgående önskades även information på engelska samt ibland även tyska. Flera kommenterade att de sökte mer information på nätet eller i turist-appar samt kompletterade med information från böcker, exempelvis Änglar & Drakar.

## Kyrkobyggnaden

Kännetecknande för kyrkan är dess profil med sin skarpt tecknade tornhuv samt ljudgluggarna med sin lite ovanliga sammansättning. Värdefulla inslag är de rikt gestaltade och bearbetade portalerna, som till betydande delar är från byggnadstiden, ljudgluggarna, som delvis är rekonstruerade under 1900-talet, samt detaljer som tornets korsformiga glugg. Ett viktigt och karakteristiskt inslag i exteriören är den kraftiga strävmuren som skjuter ut rakt åt söder. Ett ovanligt drag bland Gotlands medeltida torn är att det saknar ingång samt att det är rektangulärt, utan att ha en avtrappad form åt sidorna. Inifrån kyrkorummet är det också ovanligt lågt och med delade, låga tornbågar. Ringkammaren har en särprägel genom att rymma bänkkvarter i stor omfattning, erinrande om den utrymmesbrist som varit vanlig i kyrkor på många andra håll i landet under 1700- och 1800-talet, men mera sällan på Gotland. Under nuvarande trägolv är i sydvästra hörnet frilagt delar av ett äldre, slitet trägolv av okänd ålder.

Till kyrkorummets främsta särmärke hör de rika kalkmålningarna av apostlar och helgon, placerade inom ramar intill varandra, utförda vid 1400-talets början och av ett slag som håller en för tiden hög kvalitet och även är väl bevarade. Även den något äldre målade madonnabilden på triumfbågens norra sida brukar lyftas fram som en av kyrkans mer märkvärdiga saker.

Långhuset har en imponerande resning, som får sin karaktär av den smala kolonnen och de spänstigt slagna spetsiga valvbågarna. Resningen präglar också triumfbågen och koret, vars valv har för Gotland ovanlig form med valvribbor, som därtill formar eleganta rundstavar.

Kyrkan har också restaureringshistoriskt intresse. Den visar hur murade valv kunnat stå emot en omfattande brand av yttertaken. Den efterföljande inre restaureringen skedde i en brytningstid mellan olika restaureringsdoktriner och konserveringen av kalkmålningar visar tidiga exempel på de nya metoder som infördes där man visade stor trohet mot originalet.

Intressant att lyfta fram är tornets inre delar med det omsorgsfullt utförda murverket med skarpa hörn och raka linjer samt tornets ännu bevarade våningsindelning. Den nisch som sannolikt utgjorde passage till det gamla långhusets vind, samt det lilla hål i triumfbågsmuren som förmodligen formats av det äldre långhusets taknock kan berätta mycket om dess storlek.

Den slutna norra fasaden, med den igenmurade återanvända portalen, har sitt karaktärsfulla drag, liksom sakristian, som ligger likt ett mindre boningshus från sekelskiftet 1800 vid korets norra sida.

## Kyrkans inventarier

Av stort värde är att kyrkan har kvar sin 1700-talsinredning. Häribland kan lyftas fram den predikstolen med sina drag av både senrenässans och rokoko med genombruten trappskärm och krona på ljudtaket samt orgelläktaren med sina målningar. Av stort värde är även att kyrkan är en av de få som fått behålla sin läktare i en tid under 1900-talet när sådana avlägsnades i stort antal. Den nygotiska orgelfasaden är också ovanlig genom att finnas bevarad. Värdefull är även dopfunten som är kyrkans kanske äldsta föremål, samt de lösa stolarna från 1890-talet, som utgör en stor sammanhängande svit och som kan kopplas till den då framväxande seden med konfirmation samt att vara ett tidigt exempel på stolsinredning i kyrkor. Värdefulla mindre föremål är bekännelsepallen med sin inskrift samt de båda nummertavlorna från 1700- och 1800-talen.

## Kyrkogården

Kyrkan ligger på en höjd. Kyrkogården tillhör Gotlands större kyrkogårdar efter att ha utvidgats vid flera tillfällen. Kyrkogårdens storlek och utvidgningar berättar om sockens expansion och ökade befolkningsmängd.

Kyrkan och kyrkogården utgör tillsammans med den ståtliga prästgården och skolan en av Gotlands finaste ecklesiastiska miljöer. Den öppna kyrkbacken och allén som leder fram till kyrkogårdens södra medeltida stiglucka förstärker intrycket.

Kyrkogården har tydliga årsringar efter flera utvidgningar vilket kommer till uttryck genom avgränsningar med murar. Den äldre del kring kyrkan har en öppen karaktär medan de yngre delarna i väster och nordväst är trädbevuxna med naturligt växande tallar. Det är Gotlands enda 'skogskyrkogård' vilken kan ha inspirerats av Skogskyrkogården i Stockholm. Den är unik för Gotland.

Den äldre delen har grusade gångar, delvis med alléer, många högresta gravvårdar och stora grusgravar. Det ger kyrkogården ett stort kulturhistoriskt och miljöskapande värde. Den yngre kyrkogården med naturligt växande tallar, gångar i kalkstensflis och låga gravvårdar har en tidstypisk utformning från 1900-talet.

På kyrkogården finns ett flertal stora träd: lövträd på de äldre delarna, tallar på skogskyrkogården. Detta skapar, trots kyrkogårdens relativt stora utsträckning, en välkomnande och intim rumskänsla.

Kyrkogården speglar människors liv och samhällets förändringar, traditioner och ideal. Eftersom kyrkogården har en lång kontinuitet finns ett antal äldre gravvårdar med innehållsrika inskriptioner som berättar om de människor som är knutna till Othem socken och Slite samhälle. Kyrkogården karaktäriseras av de bevarade många grusgravarna med omgivande stenramar. Idag krattas de i olika mönster.

58 av gravvårdarna på kyrkogården anges som kulturhistoriskt värdefulla/intressanta i kyrkogårdsinventeringen 1996. I en uppföljande gravvårdsinventering 2017 utpekades 169 gravvårdar som kulturhistoriskt värdefulla.

### Naturvärden

De gamla träden bör om möjligt bevaras. Träden, och buskagen är värdefulla miljöer för kryptogamer och insekter och som boplatser för fåglar. Det gäller även murar som inte är putsade. En stor del av den biologiska mångfalden är knuten till gamla träd och idag utgör kyrkogårdarna en av de viktigaste miljöerna för bevarandet av hotade växt- och djurarter.

Vid Othem kyrkogård finns inte några speciellt värdefulla träd utpekade av Länsstyrelsen. Man bör uppdatera om det finns några rödlistade arter genom kontakt med Länsstyrelsen. Vi rekommenderar att man använder Riksantikvarieämbetets metod *Fria och Fälla (2014)* vid förändringar av trädplanteringar som kan påverka murar och gravvårdar.

# Händelselista Othem kyrka

ÅR	BYGGNADSDEL ETC.:	REF.
s. 1100-tal	Dopfont av Sigraf.	GK
t. 1200tal?	Första stenkyrkan på platsen byggdes (mindre rester återstår, bl.a. långhusets nordportal).	GK
ca 1220	Tornets nedre delar byggdes.	SvK
ca 1250	Långhuset och koret byggdes, muralmålningar (GKM anger omkr. 1240).	GK, GKM
ca 1255	Tornets övre delar byggdes.	SvK
t. 1300-tal	Målningar i triumfbågen.	GK, GKM
1338	Gravsten över kyrkoherden Nicolaus.	GK
t. 1400-tal	Målningar i koret.	GK, GKM
1440	Kyrkklocka.	SvK
1693	Altaruppsats av sandsten signerad av Abraham Beck. Målningarna i kyrkorummet kalkades över.	GK, GKS GK
1730-tal	Predikstol.	GK
1740-tal	Bänkinredning.	GK
1769	Kor- och långhustaken täcktes med tegel och tornet reparerades.	SvK
1772	Nummertavla.	SvK
1774	Läktare.	GK
1776	Läktaren målades av J. N. Weller.	GK, GKS
1700-tal	Strävpelaren i långhusets SV hörn uppfördes.	RT
1854	Orgel av A. V. Lindgren, Stockholm – 10 stämmor.	GK, ISO
1882	Restaurering efter förslag av G. Ernst Clason: Sakristian byggdes (RT anger att sakristian redan fanns vid denna tidpunkt), fönstren ändrades (enl. BH försågs med fönstren med blyglas, arkitekterna Isak Gustaf och Johan Fredrik Åbom).	SvK, RT, BH
1908	Kyrkan brandskadades svårt vid ett blixtnedslag: Tornhuven, tornets träbjälklag, samt taken över kor, långhus och sakristia förstördes helt. Sakristian blev utbränd och putsen i valven i kyrkorummet flagnade. Kyrkklockan göts om av Johan A. Beckman.	SvK, RT, GKR
1909	Kyrkan rustades upp efter branden: Taken täcktes med falar, valvens ovsidor täcktes med kalkbruk. En värmekamin installerades. Målningarna i koret togs fram och konserverades av Wilh. Pettersson.	SvK, RT ATA, GF GK, SvK, GKM
1924	Ny orgel byggd av M. J. & H. Lindgren, Göteborg – 11 stämmor.	ISO, ATA
1935	Putslagning och omkalkning utvändigt.	RT
1939	Förslag till utvändig restaurering av Erik Fant.	RT
1951	El-belysning och elvärme.	ATA

<b>ÅR</b>	<b>BYGGNADSDEL ETC.:</b>	<b>REF.</b>
1952	Invändig restaurering efter förslag av arkitekt Erik Fant. Muralmålningarna konserverades. Bänkar i tornet. Dopfunten flyttades till koret.	GKM, GK, ATA
1950-tal	Träskulptur av Bertil Nyström föreställande Madonnan med barnet.	GK
1960	Bårhus efter ritningar av Olle Karth.	GF
1967	Restaurering efter förslag av Restaureringsteknik AB, Stockholm: Nya faltak över kor och långhus, hängrännor och stuprör. Avvattning av tornhuven, nytt vattendäck i tornet. Brandmurar på vindarna. Förstärktes gördelbåge och valv i långhuset. Fasaderna putsades om. Nya kolonnetter i ljudgluggarna. Trampstenar framför S tornportalen.	ATA, GF
1982	Nytt triumfkrucifix av Bertil Nyström. El-ringning i kyrkklockan installerad.	GF GKR
1983	Väggar och valv i koret, långhuset och tornrummet rengjordes och vitkalkades. Orgel av A. Mårtensson Orgelfabrik, AB Lund.	GF ISO
1993	Utvändig restaurering efter förslag av arkitekt Jan Utas, Visby, entreprenör Gotlandsbyggen AB: Takbräder byttes i mindre omfattning. All puts på tornet höggs ned, kor, långhus och sakristia putsades. Strävpelarens nedre delar (gjutna) hålen med vit färg, cementblandad. Natursten fogades. Åskskyddet kompletterades. Fönstren sågs över bl.a. tätades och målades. Plåtavtäckningen på fönsterbänkarna justerades. Nya landgångar och inspektionsbryggor på vindarna. Stigluckan reparerades. Högtalare och hörslinga.	GF
o. 1995	Påfylldes kyrkogårdsgångarna med grus och vissa partier belades med sten.	GF
o. 1997	Trappsteg av trä framför huvudportalen.	GF
1999	Stenkultur i Stockholm AB i Stockholm AB konserverade 3 gravhällar.	GF
2000-01	Inre restaurering efter förslag av arkitekt Jan Utas, Visby: Värmesystemet byttes. Belysningen kompletterades. Sakristian restaurerades, trägolvet byttes. Ny sockel som med taklisten målades. Taket målades. Dörren till den f.d. takluckan revs och en enkel bokhylla utfördes i nischen. Altarskranket konserverades (det hade sedan 1950-talet varit inklätt mellan två spånskivor, den främre revs och den bakre behölls som stöd för radiatorernas fäste) och bekännelsepallen rekonstruerades och konserverades (Marja-Liisa Alm, Byggnadshyttan). Altarpodiet revs.	GF
2002	Textilkonsulenter inom företaget Lotine anordnade en bättre förvaring för kyrkas textilier samt ombesörjde att de textilier som hade behov, rengjordes alt. konserverades.	GF
2006	Tornets S och V fasader putsades av Byggnadshyttan efter anvisningar av doktorand Kristin Balksten.	GF

ÅR	BYGGNADSDEL ETC.:	REF.
2011	Kompletterande installation och restaurering av sakristia i samband med förbättrad textilförvaring i sakristian. Entreprenör, Lotine och Byggnadshyttan på Gotland.	GM
2012	Installation av belysning på kyrkogården. Entreprenör, Hans Fernström, Visby Contact AB.	GM

#### Förkortningar:

ATA	Riksantikvarieämbetets arkiv, Stockholm.
BH	Byggnadshyttan på Gotland 2005-2006, årsskrift, 2007.
GF (GM)	Gotlands fornsals arkiv. (Gotlands Museum).
GK	Lagerlöf, E., och Svahnström, G., Gotlands kyrkor. En vägledning, 1991.
GKM	Söderberg, B. G., Gotländska kalkmålningar 1200-1400, 1971.
GKR	Rohr, I., Gotlands Kyrkklockor och Ringningsseder, 1985.
GKS	Svahnström, G., och Svahnström, K., Måleri på Gotland 1530-1830, 1989.
ISO	Johansson, T. (red.), Inventarium över svenska orglar 1989: II, Linköping och Visby stift, 1990.
Inskr.	inskrift i kyrkan
kh	kyrkoherde
Muntl.	Muntlig uppgift från församlingen.
o.	omkring
RT	Restaureringsteknik AB
s.	sent
SHM	Statens Historiska Museum
Strelow	Strelow H. Nilssön, Cronica Guthilandorum, 1633.
SvK	Sveriges Kyrkor, Gotland bd II, 1935.
t.	tidigt.

## Lagskydd

Kyrkor har ett generellt lagskydd, som till stor del handlar om deras kulturhistoriska värde. Eftersom lagstiftningen måste vara exakt har kyrkobyggnader enligt Kulturmiljölagen definierats som en kyrka som var invigd och förvaltd av Svenska kyrkan vid början av år 2000. Av dessa har kyrkor byggda före 1940 (och några speciellt utvalda yngre) ett särskilt lagskydd (KML 4 kap. 2-5 §§). Särskilda instruktioner finns i lagen kring kyrkliga inventarier och begravningsplatser. Att kyrkor inom Svenska kyrkan i dessa sammanhang har en särställning framför andra beror inte på samfundstillhörighet eller band till svenska staten utan på att Svenska kyrkan omfattar de äldre kyrkor som ofta har rika konst- och kulturskatter och som av tradition på ett lokalt plan har haft en stark offentlig ställning. Lagstiftningen har hållits på en generell nivå, men en närmare precisering kring enskilda kyrkomiljöers lagskydd finns i Kulturmiljövårdens bebyggelseregister (Bebyggelseregistret). Därutöver finns en del äldre frikyrkor som är byggnadsminnen, kyrkor som i historisk tid tagits ur kyrkligt bruk och övergått till privat eller statlig ägo samt kyrkoruiner. Dessa omfattas av lagbestämmelser kring byggnadsminnen, fasta fornlämningar med mera. Här har samlats en förteckning över de lagbestämmelser som reglerar användning och förändringar av kyrkor, kyrkoinventarier och begravningsplatser som kulturmiljöer.

### Kulturmiljölagen (1998:950) t.o.m. SFS 2019:864

Kyrkobyggnaden, kyrkogården, begravningsplatsen, och de kyrkliga inventarierna skyddas av Kulturmiljölagens (tidigare kallad Kulturminneslagen) olika kapitel enligt nedan:

- 1 kap. 1 § anger att det är en nationell angelägenhet att skydda och vårda kulturmiljön samt att det ansvaret delas av alla med syftet att tillförsäkra nuvarande och kommande generationer tillgång till en mångfald av kulturmiljöer.
- Fornlämningar och fornfynd skyddas av 2 kap. både de som är kända sedan tidigare och de som inte är kända sedan tidigare. Flertalet kända finns i Riksantikvarieämbetets databas fornsök.
- 4 kap. 1 § anger att kulturhistoriska värdena i kyrkobyggnader, kyrkotomter, kyrkliga inventarier och begravningsplatser är skyddade enligt bestämmelserna i detta kapitel. 2-5 §§ reglerar kyrkobyggnaden och kyrkotomten. skydd för kyrkliga inventarier 6-10 §§, 11-15 §§ reglerar begravningsplatser. 15 a beredskapsförberedelser som under höjd beredskap behövs för vård och underhåll av de kyrkliga kulturminnena.
- 5-8 kap. skydd mot utförelse av respektive återlämnande av kulturföremål som olagligt förts bort från en stat.
- 9 kap. begränsar militär användning av kulturegendom i händelse av väpnad konflikt med hänvisning till Haagkonventionen från 1954.

### Begravningslagen (1990-1144) t.o.m. SFS 2019:867

Begravningslagen reglerar verksamheten för kyrkogårdar, begravningsplatser och krematorier. I begravningslagen understryks den enskilda gravrättsinnehavarens rättigheter och skyldigheter gällande gravanordningens utformning och skötsel. I lagens 7 kapitel ges möjligheter för upplåtaren, dvs kyrkogårdsförvaltningen att skydda och behålla kulturhistoriskt värdefulla gravplatser och gravvårdar.

## Plan- och bygglag 2010:900 t.o.m. SFS 2020:603

Plan- och bygglagen reglerar användning av mark och vatten och om byggande. Bestämmelserna syftar till att, med hänsyn till den enskilda människans frihet, främja en samhällsutveckling med jämlika och goda sociala levnadsförhållanden och en god och långsiktigt hållbar livsmiljö för människorna i dagens samhälle och för kommande generationer.

Byggnader, bebyggelseområden och allmänna platser som anses vara särskilt värda att bevara har ett förstärkt skydd. Dessa får inte förvanskas enligt PBL 8 kap. 13 §.

Vid bygglov för ändring eller flyttning av byggnader och anläggningar utanför detaljplan och områdesbestämmelser ska byggnadsnämnden pröva om åtgärden utförs varsamt enligt 8 kap. 17-18 §§.

## Miljöbalken (1998:808) t.o.m. SFS 2020:684

Miljöbalken ska enligt kapitel 1 tillämpas så att värdefulla natur- och kulturmiljöer skyddas och vårdas. Områden som utpekats som riksintresse skall markeras på den lokala översiktsplanen vilken finns på Region Gotlands hemsida.

- I kapitel 3 regleras vad som gäller för områden av riksintressen för kulturmiljö.
- Kapitel 4 för vissa större områden, som i sin helhet är av riksintresse på grund av de natur- och kulturvärden som finns i området (t.ex. är Gotland som helhet utpekade som riksintresse för turismen och friluftslivet 4 kap 2 §).
- Biotopskydd regleras i 7 kap. 11§.
- Nyckelbiotoper alla skogsbruksåtgärder är samrådspfiktiga enligt 12 kap. 6 §.
- På Gotland är de 92 medeltida kyrkomiljöerna samtliga utpekade som riksintresse för kulturvärden vilket bland annat regleras i 3 kap. 6 §.

## Kyrkoordning t.o.m. SvKB 2019:11

Gällande kyrkoordning för Svenska kyrkan reglerar skyddet av kyrkobyggnaden och de kyrkliga inventarierna främst genom 10 avdelningen, 40 kap 2 §.

## Källor

Offentligt tryck:

Kulturmiljölag (1998:950) t.o.m. SFS 2019:864

Begravningslag (1990-1144) t.o.m. SFS 2019:867

Plan- och bygglag 2010:900 t.o.m. SFS 2020:603

Miljöbalk (1998:808) t.o.m. SFS 2020:684

Kyrkoordning t.o.m. SvKB 2019:11

## Källor och litteratur

Viktiga källor som använts är följande: *Gotlands Museums arkiv*, Visby, med sockenvis och på kyrkan sorterade uppgifter om arkeologiska fynd från 1800-talets slut och framåt. *ATA (Antikvarisk-topografiska arkivet)*, Riksantikvarieämbetet, Stockholm. Centralarkiv sedan 1600-talet för ämnena arkeologi, kulturmiljövård, medeltidens konst- och byggnadshistoria, museologi och numismatik. *Fornreg* - Riksantikvarieämbetets registreringsverktyg för yrkesverksamma inom kulturmiljövården för att registrera information om arkeologiska uppdrag och lämningar i Sverige. *Fornsök* - Riksantikvarieämbetets fritt tillgängliga söktjänst med information om alla kända registrerade forn lämningar och övriga kulturhistoriska lämningar i Sverige. *SHM (Statens Historiska Museer)*, Stockholm, omfattande bland annat Historiska Museet, som är centralmuseum för arkeologiska fynd i landet.

### Otryckta källor

Handlingar i Gotlands fornsals arkiv, Visby

Handlingar i Riksantikvarieämbetets arkiv, Stockholm.

Inventering av inventarierna i Othem kyrka 1996-2000 utförd av Birgitta Lerberg m.fl.

Inventering av Othem kyrkogård, utförd 1996 av antikvarie Roger Öhrman, Gotlands fornsal.

Restaureringsteknik AB.

Program för utvändiga reparationsarbeten på Othem kyrka, upprättat 1992, 1993 av arkitekt Jan Utas, Visby.

Program för utvändiga reparationsarbeten på Othem kyrka, upprättat 2004 av arkitekt Jan Utas, Visby.

Vård- och underhållsplan Othem kyrka 2009. Jan Utas, Visby.

### Tryckta källor

Byggnadshyttan på Gotland 2005-2006, årsskrift, 2007.

Johansson, T. (red.), Inventarium över svenska orglar 1989:II, Linköpings och Visby stift, 1990.

Lagerlöf, E., Svahnström, G., Gotlands kyrkor, 1991.

Rohr, I., Gotlands kyrkklockor och ringningsseder, 1985.

Strelow H. Nilsson, Cronica Guthilandorum, 1633.

Svahnström, G., Svahnström, K., Måleri på Gotland 1530-1830, 1989.

Sveriges Kyrkor, Gotland band II, 1935.

Söderberg, B. G., Gotländska kalkmålningar 1200-1400, 1971.

Utas, J., Om gotländska valv: examensarbete i arkitekturens teori och historia Chalmers tekniska högskola, 1971.

### Kartor

Skattläggningskarta Othem sn 1752. Lantmäteristyrelsen H67-1:3.

Laga skifteskarta 1892. Lantmäteristyrelsen H67-17:2.