


# Stenkyrka kyrka

Karaktärisering 2021



Svenska kyrkan   
VISBY STIFT

 Gotlands  
Museum

Dnr: 2019-17

Dnr Visby stift: SS 2019-0010

Handläggare: Eva Selin, Jakob Lindblad. Arkeologi: Johan Norderäng, Per Widerström.  
Fotograf: Jakob Lindblad (JL), Eva Selin (ES). Övriga fotografier anger fotograf vid bilden.  
Spridningstillstånd för flygbilder, Lantmäteriet nr LM2022/024569.

© Gotlands Museum  
Strandgatan 14  
621 56 Visby

© Visby stift  
Norra Kyrkogatan 3  
621 55 Visby

# Innehåll

Inledning.....	4
Bakgrund.....	4
Syfte .....	4
Metod .....	4
Visby stifts kyrkor .....	5
Omgivningar .....	7
Stenkyrka socken .....	7
Kyrkomiljön .....	7
Kyrkogården.....	8
Kyrkogårdens huvuddrag .....	8
Historik.....	11
Nulägesbeskrivning .....	13
Kyrkobyggnaden.....	31
Kyrkans huvuddrag.....	31
Byggnadshistorik .....	37
Nulägesbeskrivning .....	48
Restaureringar .....	122
Arkeologi .....	134
Arkeologiska undersökningar .....	135
Kyrkan .....	136
Värdering.....	136
Allmänt.....	136
Bruksvärden .....	138
Kyrkobyggnaden.....	139
Kyrkans inventarier .....	139
Kyrkogården .....	140
Händelselista Stenkyrka kyrka .....	141
Lagskydd.....	147
Källor och litteratur.....	149
Otryckta källor.....	149
Tryckta källor.....	149
Kartor .....	149

# Inledning

## Bakgrund

Projektet *Karaktärisering av kyrkomiljöer* utförs av Gotlands Museum på uppdrag av Visby stift. Det bekostas delvis med kyrkoantikvarisk ersättning och påbörjades under år 2014 med en förstudie. Projektet har indelats i etapper och sista etappen beräknas vara klar vid utgången av år 2024.

## Syfte

Syftet med projektet är att beskriva kyrkobyggnad, kyrkogård, kyrkotomt, inredning och inventarier samt deras kulturhistoriska värden på ett sätt som väcker, tillgodoser eller ökar församlingars och allmänhetens intresse.

Målsättningen är att rapporterna ska kunna användas i förvaltningen av de kulturhistoriska värdena, i handläggningsprocessen för kyrkoantikvarisk ersättning samt vid tillståndsprövning mot Kulturmiljölagen. Ett uppdaterat och fördjupat kunskapsunderlag om kyrkomiljöerna ger förutsättningar för hänsynstagande till kulturvärden, exempelvis vid långsiktig planering kring kyrkomiljöerna och under förvaltningen av dem men även i samband med förändring av kyrkorna. Arbetet omfattar de kyrkomiljöer som har det högre lagskyddet enligt Kulturmiljölagen, det vill säga omfattas av tillståndsprövning enligt kap. 4, § 3-4.

## Metod

Beskrivning av kyrkomiljöerna har tagit en utgångspunkt i de vård- och underhållsplaner som togs fram av arkitekt Jan Utas 2003-2011. En stor vikt har sedan lagts vid projektets egna fältstudier på plats. Denna egensyn har haft som målsättning att notera helhetskaraktären i kyrkomiljöerna, samt spår av förändringar som har gjorts och observation av kulturhistoriska avtryck från olika tider. En viktig del av fältarbetet har varit att kunna relatera de uppgifter som finns dokumenterade om kyrkorna. Beskrivningarna bygger vidare på analyser och datasamlingar kring kyrkorna i tillgänglig litteratur samt i viss mån på egna arkivstudier. Arkiven avser främst Gotlands Museums arkiv, samt Antikvarisk-topografiska arkivet (ATA) i den utsträckning som varit möjlig.

I beskrivningarna har en betoning legat på att lägga fram ett bildmaterial. Bilderna avser att likt en modell åskådliggöra kyrkomiljön ur ett rumsligt perspektiv där vissa specifika detaljer lyfts fram. Bildtexter leder vanligen in betraktaren i vad bilden förmedlar. Huvuddelen av illustrationerna utgörs av projektets egna foton från fältarbetet. Dessa kompletteras vad gäller inredning och inventarier av bilder ur Inventarieinventeringen från 1997-2010. Visby stift har tillhandahållit nytagna bilder ur luftperspektiv, tagna med drönare, samt bildsamlingar från arbetet med vård- och underhållsplanerna. Uppmätningar har hämtats ur verket Sveriges Kyrkor. Konsthistoriskt inventarium. Äldre illustrationer kommer främst från ATA (via bild databasen Kulturmiljöbild) samt Gotlands Museum, dels från bildarkivet (via Collective Access), dels i några fall från ännu ej arkiverade bilder från byggnadsvårdsverksamhet ca 2000-2020. Äldre teckningar kommer från Uppsala universitetsbibliotek (via Alvin) eller andra samlingar. En särskild sammanställning har också gjorts av arkeologiska utgrävningar och fynd i kyrkor och på kyrkogårdar. Materialet bygger främst på Riksantikvarieämbetets fornminnesregister samt rapporter i Gotlands Museums arkiv.

Vid värderingen av kyrkomiljöerna har hänsyn tagits till Svenska kyrkans modell för identifiering av kulturvärden. De gotländska kyrkorna förenas av drag som samtidigt i hög grad särskiljer dem från många av landets övriga kyrkor med motsvarande roll som sockenkyrka. Vid såväl analysen som värderingen har en strävan varit att lyfta fram kyrkomiljöerna utifrån frågor som inte bara är relevanta ur ett gotländskt sammanhang utan även i förhållande till kyrkomiljöer i landet i stort. Frågeställningarna har främst rört sig kring ett för historiska kyrkomiljöer etablerat antikvariskt förhållningssätt med inriktning mot konst- och kulturhistoriska och byggnadsarkeologiska perspektiv och mot upplevelsevärden med arkitektoniska, konstnärliga och historiska inriktningar. Hänsyn till teologiska, kyrkohistoriska, personhistoriska och socialhistoriska perspektiv på kyrkorummet finns med i bakgrunden.

En strävan har varit att finna bra arbetsmetoder för att lyfta fram bruks- och upplevelsevärden på ett tydligare sätt än i tidigare tillämpade modeller från andra stift. Det har skett genom att frågeformulär placerats ut i vissa av kyrkorna där besökare kunnat svara på hur de upplever och använder kyrkomiljön. Intervjuer har även gjorts med företrädare för pastorat och församling.

## Visby stifts kyrkor

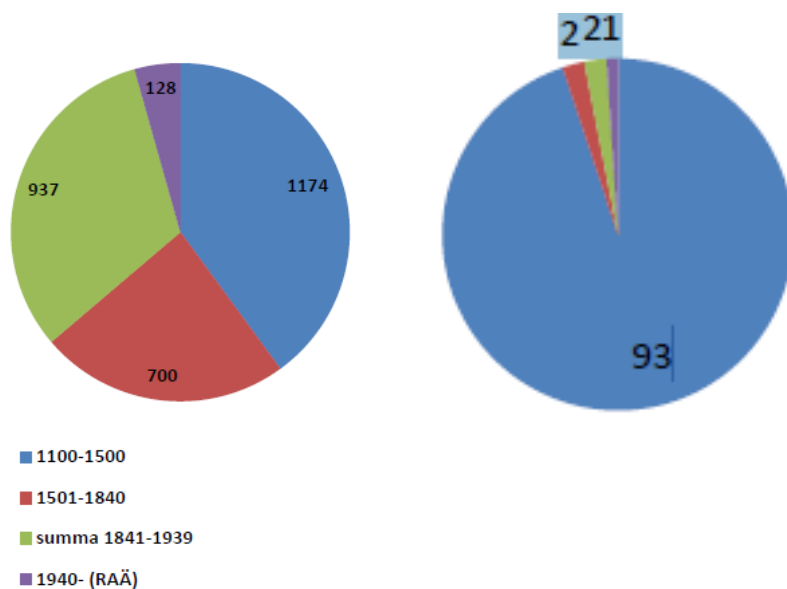
Inom Visby stift finns, förutom domkyrkan, 91 medeltida sockenkyrkor som är i bruk och tillhör Svenska kyrkan. Därtill finns ett par mindre och yngre kyrkobyggnader, såsom Hallshuk och Gnisvärd kapell, byggda som fiskarkapell, den som metodistkapell byggda Hamnkyrkan i Klinte och den moderna Visborgs kyrkan, byggd som distriktskyrka i Visbys yttre stadsdelar.

Alla Visby stifts medeltida kyrkobyggnader är uppförda och ombyggda under en kort och intensiv byggnadsperiod som varade från 1100-talet fram till omkring 1350. Detta möjliggjordes av den omfattande handel Gotland haft under flera hundra år i Östersjöregionen. Efter 1350 skedde en kraftig nedgång i den gotländska ekonomin vilket ledde till att kyrkobyggnandet helt avstannade på landsbygden och i Visby under 1400-talet. En ekonomisk nedgångsperiod och reformationstidens reduktion av kyrkans tillgångar under 1500-talet gjorde att flera kyrkor i Visby och tre sockenkyrkor på landsbygden och några kapell övergavs, i dag ruiner, flitigt använda för friluftsgudstjänster.

Efter en viss ekonomisk återhämtning under 1600-talet gjordes insatser för kyrkobyggnandet. Tak och tornhuvar sågs över, inredningen förnyades och några fiskelägen försågs med kapell. 1800-talet, som på fastlandet innebar att små medeltida kyrkor revs och ersattes av större, begränsades på Gotland till några ombyggnader samt att många kyrkor fick sakristia och större fönster. Under 1800-talets slut och början av 1900-talet drog en ny våg av kyrkobyggnande över ön för frikyrkliga församlingar eller inomkyrkliga föreningar, antingen byggda som små missionshus i trä och med vissa kyrkliga drag, merparten sålda och ombyggda till andra ändamål, eller också som stora murade kyrkor inne i Visby. Det kom att dröja fram till omkring 1960 innan några nya kyrkor byggdes i Svenska kyrkans regi på Gotland. På 1980-talet och senare tillkom kyrkor för andra samfund, som den första katolska kyrkan efter medeltiden och nya frikyrkor.

De gotländska medeltida kyrkorna har som helhet förändrats ytterst lite sedan medeltiden. I huvudsak är det interiören som förändrats. Under 1600-talet tillkom predikstolar, fast bänkinredning som ännu ofta är bevarad, altarpussatser i sandsten eller trä, allt i senrenässans eller barockstil. Under 1700-talet insattes nummertavlor och inte sällan en vägg för att avbalka kyrkans västra del till sädesmagasin. Väggarnas kalkmålningar kunde ersättas av ett nytt måleri anpassat till tidens anda. 1700-talets slut och 1800-talet innebar ofta läktarbyggen, orglar och att

hela rummet kalkades vitt samt att nya fönster togs upp för att släppa in mer ljus enligt nyklassicismens ideal. 1900-talet har präglats av restaureringar, som innebar en förnyelse med inriktning på äldre konst och att pedagogiskt visa kyrkorummet ur dess olika sidor. Medeltida kalkmålningar frilades liksom 1700-talsinredningens rika färgsättning, dolda av senare övermålning. Medeltida skulptur lyftes ned från vinden och ställdes åter upp i kyrkorummet. Läktare och magasinsväggar har rivits. Vår tid har inneburit att ytor och material konserverats men också att med olika medel skapa naturliga platser för förvaring som följd av vidgade krav på kyrkorummet och dess användning.



Figuren till vänster beskriver byggnadsperioden för kyrkor i riket, figuren till höger visar Visby stift. Blått avser bevarade medeltida kyrkor.

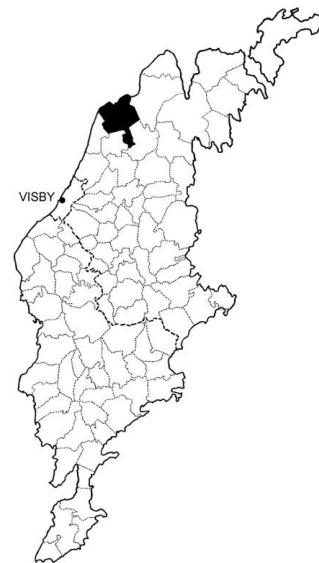
## Omgivningar

### Stenkyrka socken

Stenkyrka kyrka ingår i Norra Gotlands pastorat. Den är belägen på nordvästra Gotland, ca 26 km från Visby. År 2020 var antalet invånare i socknen 531.

### Kyrkomiljön

Kyrkogården ligger i ett öppet jordbrukslandskap. I norr ligger prästgården omgiven av ett stort park- och trädgårdsområde. I öster sträcker sig vägen mellan Stenkyrka och Tingstäde. På den östra sidan av vägen ligger en jordbruksgård. Även söder om kyrkogården finns bebyggelse. Väster om kyrkan finns öppna åkermarker.



Kyrkomiljön kring Stenkyrka kyrka fotograferad från ovan, sydost 2021. Foto Pär Malmros, Visby stift.

# Kyrkogården

## Kyrkogårdens huvuddrag

Stenkyrka kyrkogård tillhör Gotlands större kyrkogårdar efter flera utvidgningar. I norr och öster finns bevarade medeltida sticluckor. Den norra leder till prästgården vilket bidrar till kyrkomiljön som helhet. Den äldre kyrkogården inramas av en trädkrans och solitära äldre träd vilket ger en grönska och skapar en rumskänsla. Den yngre kyrkogården i väster är mer öppen.



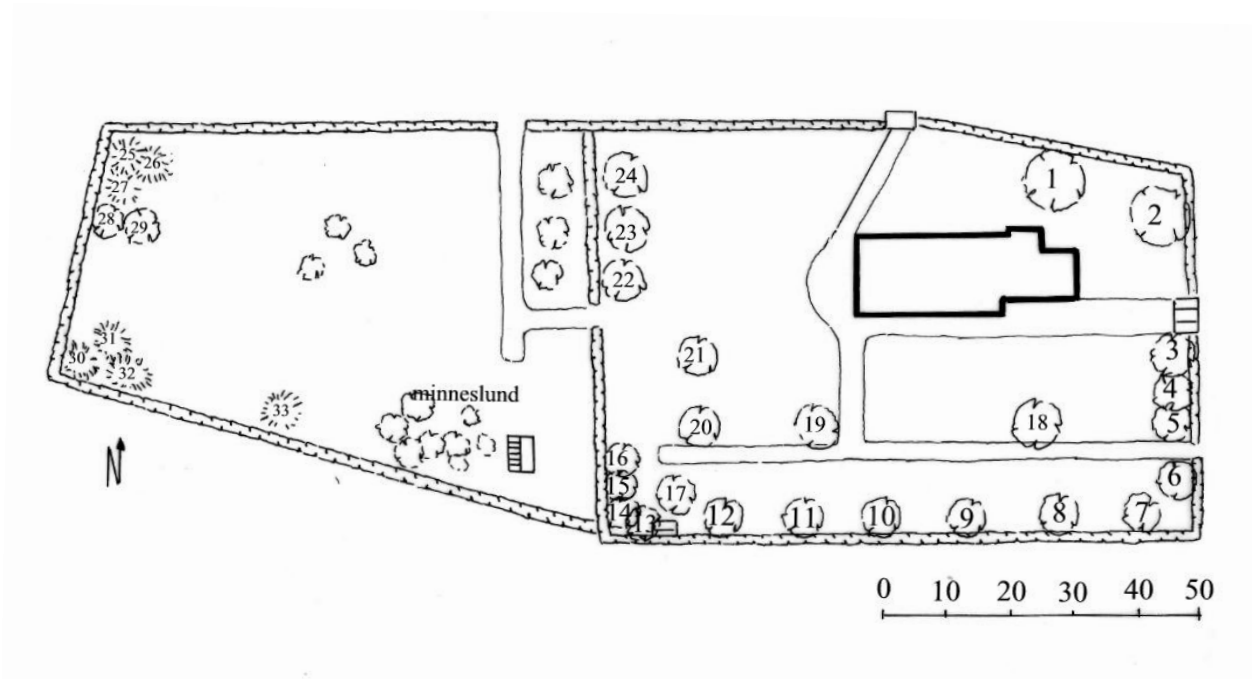
Stenkyrka kyrka och kyrkogård fotograferad från ovan, nordväst 2021. Foto Pär Malmros, Visby stift.



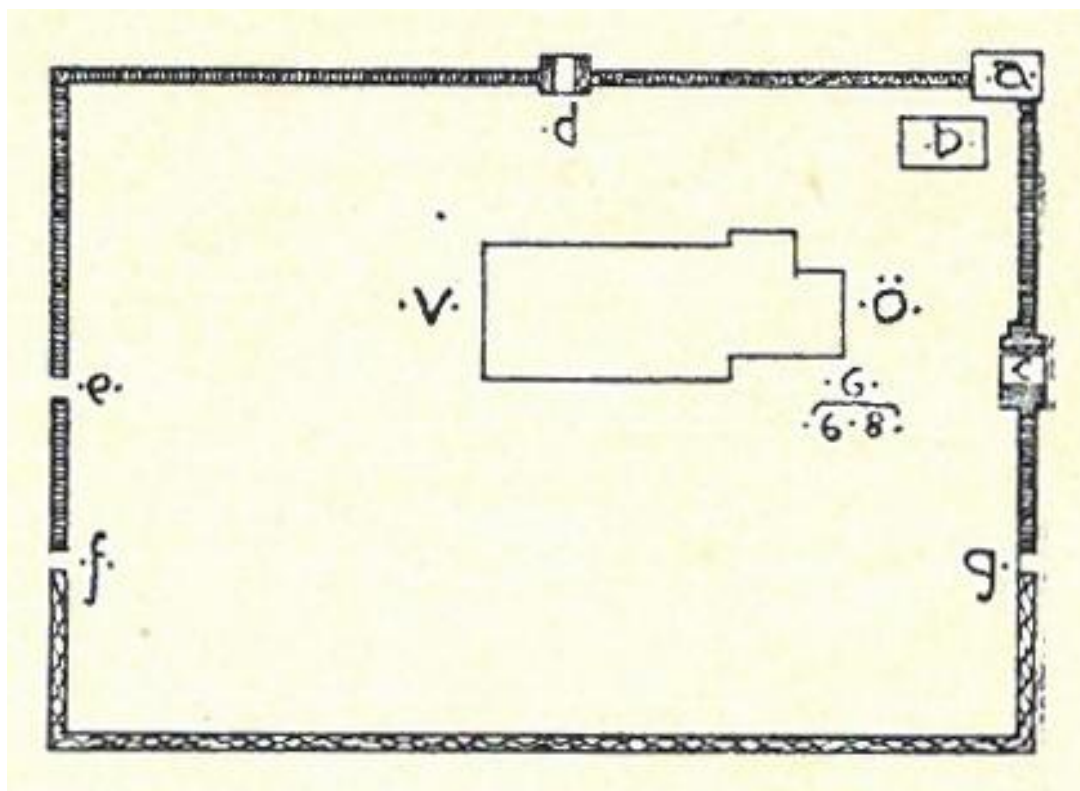
Stenkyrka kyrka och kyrkogård fotograferad från ovan, nordväst 2021. Till höger syns den yngre kyrkogården. Foto Pär Malmros, Visby stift.



Stenkyrka kyrka och den äldre delen av kyrkogården fotograferad från väster. Foto ES 2021.



Situationsplan Stenkyrka kyrkogård, Johan Arvidsson 2015, reviderad Gotlands Museum 2021: Skogslönn (nr 1, 3-6, 18-24, tysklönn (nr 7-16), lind (nr 3), björk (nr 17), asklönn (nr 28), rönn (nr 29, svarttall (nr 25-27, 30-32), och tall (nr 33).



Situationsplan Stenkyrka 1912. a = en mindre bod, b = sockenmagasin, c = östra stigluckan, d = norra stigluckan, e = en trägrind, g = en järngrind i gränsen mellan den äldre och yngre muren, f = en järngrind i gränsen mellan den äldre och yngre muren. Ur Sveriges kyrkor 1913. (Byggnaderna a och b se teckning s. 42)

## Historik

Skattläggningskartan från 1752 visar att kyrkan omgavs av åkermarker. På laga skiftes karta från 1881 syns kyrkogårdens omfattning innan den utvidgades åt söder under 1800-talet. På 1950-talet utvidgades den mot väster.

I början av 1700-talet var kyrkogårdsmuren förfallen. 1736 sägs det att kyrkogårdsmuren skall sättas i sitt ”förra stånd och så laga att trodertunen [gårdesgården] som nu står blifva borttagen”. Dock blev inte gränsen mot prästgården försedd med en mur, i stället uppsattes ett plank här 1740. 1793 fanns fortfarande ett plank i trä på den sida (eller del av sida) som vetter mot prästgården, medan de övriga sidorna hade stenmurar. Före 1849 fanns det en sydlig ingång ungefär mitt emot korportalen eller något östligare. Detta år igensattes denna ”kyrkolucka”. 1890-1891 anskaffades tre nya grindar varav en järngrind söder om ”Likluckan”, dvs den östra stigluckan på gränsen mellan den gamla och nyuppybyggda muren och en grind av trä i västmuren liknande den i östra portalen. I nordöstra hörnet av kyrkogården uppfördes ett timmerhus 1835-1836, vilket 1913 användes som sockenmagasin (ett timmerhus omtalas redan vid mitten av 1700-talet). Norr om denna byggnad byggdes en mindre bod av liggande omålade stockar. Möjligen uppförd 1749 och omtalad som ”en ny stugas uppförande”.



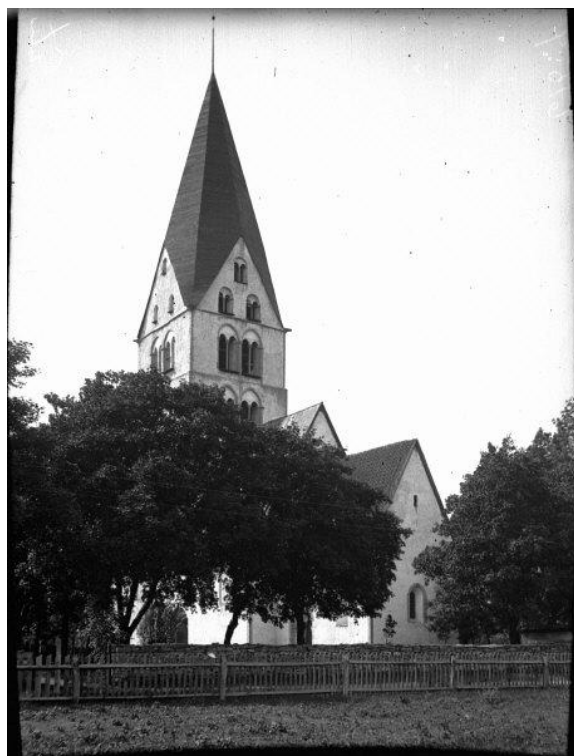
Skattläggningskarta 1752.



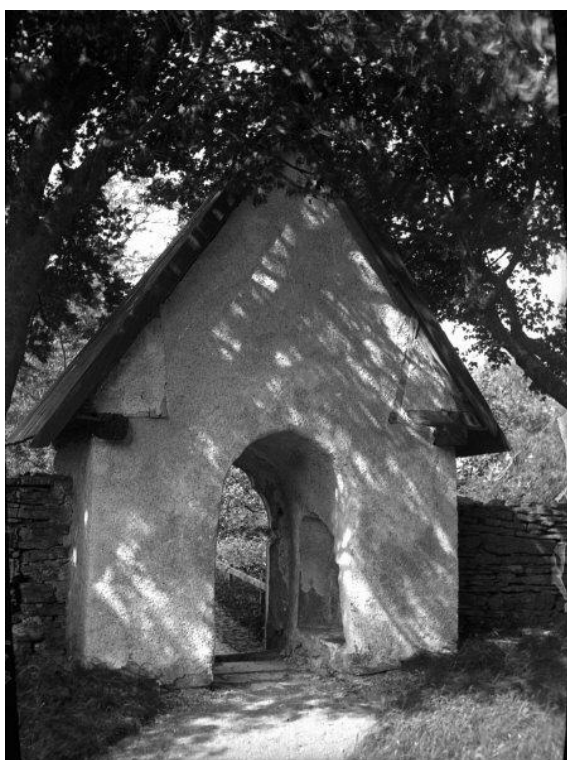
Laga skiftes karta 1881 visar kyrkogårdens omfattning innan den utvidgades mot söder. I nordöstra hörnet syns en mindre bod i trä som inte finns kvar idag. Sockenmagasinet, uppfört 1835-1836, har flyttat till en plats sydväst om kyrkan, där det står idag.



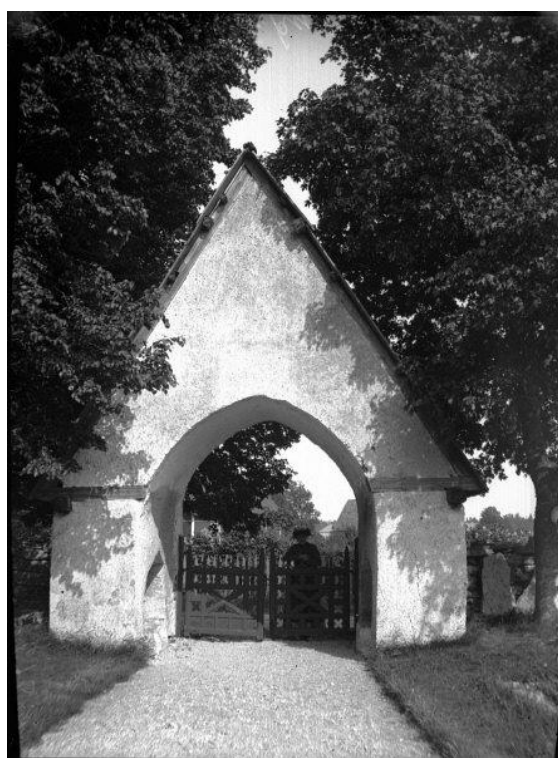
Stenkyrka fotograferad från sydväst. Carl R af Ugglas 1907. RAÄ, Kulturmiljöbild.



Stenkyrka fotograferad från sydost. Foto Einar Erici 1916. RAÄ, Kulturmiljöbild.



Norra stigluckan fotograferad från söder med en yttre omfattning huggen i trifolieform (ej synlig). Foto Eric Erici 1916. RAÄ, Kulturmiljöbild.



Östra stigluckan kallas "Stora Likluckan" och har i äldre tid använts vid begravingar. I Stenkyrka användes den 1913 till huvudingång för allt kyrkfolket. Foto Eric Erici 1916. RAÄ, Kulturmiljöbild.

## Nulägesbeskrivning

Kyrkogården är långsträckt och ojämnt rektangulär efter några utvidgningar. Den omges av en kalkstensmur (muren kring den gamla kyrkogården är kallmurad, muren kring den nya är bruksmurad). Den södra sträckningen utgörs av en terrassmur med ett dike utanför. Murens höjd varierar kraftigt mellan ca 150 cm i norr och ca 50 cm i väster och söder. Muren som omger den yngre kyrkogården består av jämnt huggna block.

Det finns fyra ingångar till kyrkogården varav två medeltida stigluckor, en större i öster och en mindre i norr. Båda är uppmurade av kalksten, har faltak på tät bördning på åsar lika kyrkans galleritak, och fasader som är putsade med kvastad kalkbruk och avfärgade. Invändigt har de sittnischer. Den större stigluckan har en svartmålad järngrind, den mindre en tjärad och panelklädd träport. De övriga ingångarna leder in till den äldre kyrkogården från sydost och till den yngre från nordväst, båda med dubbla järngindar. Den senare har murade stolpar. Från tre av öppningarna i kyrkogårdsmuren löper grusade gångar fram till kyrkan, från den fjärde öppningen (den nordvästra) leder en grusgång fram till öppningen mellan de båda delarna av kyrkogården. Längs med gångarna finns 15 belysningsstolpar.

Till övriga byggnader hör ett sockenmagasin som ursprungligen uppfördes 1835 nordost om kyrkan och senare flyttades till sin nuvarande plats, sydväst om kyrkan, till den idag utvidgade yngre kyrkogården. Det byggdes om till bårhus 1954-55. Idag används det som materialbod. Byggnaden är uppförd i skiftesverksteknik (bulhus). Fasaderna är delvis klädda med liggande panel, och norra fasaden dekorerad med ett träkors. På den södra och västra ytterväggen finns gravhällar samt en liten bildsten monterade.

På den äldre kyrkogården finns en trädkrans med gamla träd; åtta skogslönnar, tio tysklönnar samt en imponerande skogslind. Inne på kyrkogården växer fem solitärträd varav tre (nr 18-20, skogslönnar) är planterade längs en gammal gräns för en utvidgning som gjordes på 1800-talet. Dessa träd tillsammans med nr 1-2 och 22-24 har en mycket hög ålder, sannolikt 120-150 år. Tysklönnarna längs den södra muren är något yngre, troligtvis planterade under senare delen av 1800-talet. Träd nr 18 är kyrkogårdens enda björk, sannolikt planterad i anslutning till en grav. Samtliga träd är friväxande. (Se situationsplan s. 10).

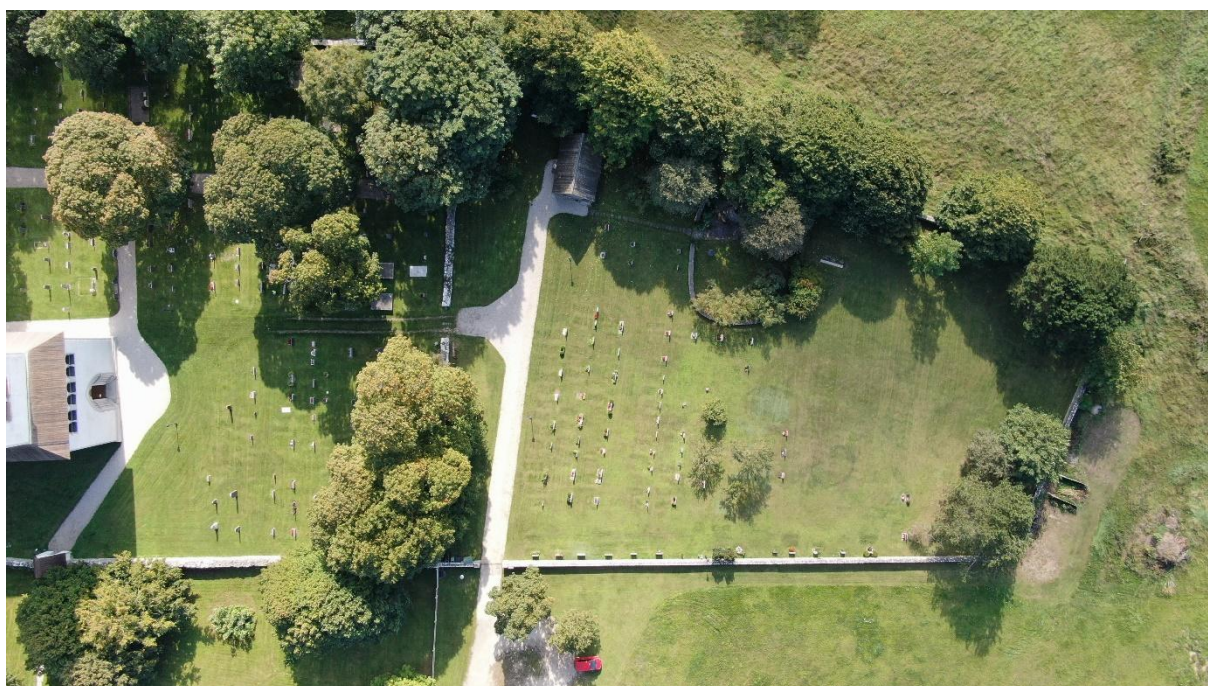
Den yngre delen är en öppen kyrkogård vars vegetation utgörs av 6 svarttallar fördelade i två grupper i nordväst respektive sydväst. Mellan dessa finns ytterligare två prydnadsträd (en asklönn samt en rönn) samt i söder en flerstammig tall.

Koncentrationen av gravar på den äldre kyrkogården är störst söder och väster om kyrkan, men det finns också gravar i öster. Området norr om kyrkan är tomt på synliga gravar men vid grävningar har hällkistor och andra äldre gravanläggningar påträffats. En minneslund anlades 2010 i den yngre kyrkogårdens sydvästra del. Lunden utgörs av en cirkelformad terrassmur i två etager med planteringar. Här växer en berså av småbladig syren. Övrig vegetation utgörs av allehanda solitärbuskar, bland annat schersmin, try, hagtorn, apel mm. I det översta etaget står en järnskulptur i form av ett träd. Kring minneslunden växer några rönnar.

Sydost om kyrkogården ligger det tidigare kyrkstallet/likvagnsboden. Det är en rektangulär byggnad på cementgrund med rödmålad liggande panel. Här förvaras sommarmöbler, kulturhistoriska föremål m.m. Byggnaden inrymmer även två utedass.



Stenkyrka kyrkogård fotograferad från ovan 2021. Den äldre kyrkogården. Foto Pär Malmros, Visby stift.



Stenkyrka kyrkogård fotograferad från ovan 2021. Den yngre kyrkogården. Foto Pär Malmros, Visby stift.



Den östra muren med stiglucka fotograferad från öster. Foto ES 2021.



Den norra muren fotograferad från kyrkogården. Muren har en ålderdomlig karaktär med varierande storlek på stenarna och ett flertal större stenar. Foto ES 2021.



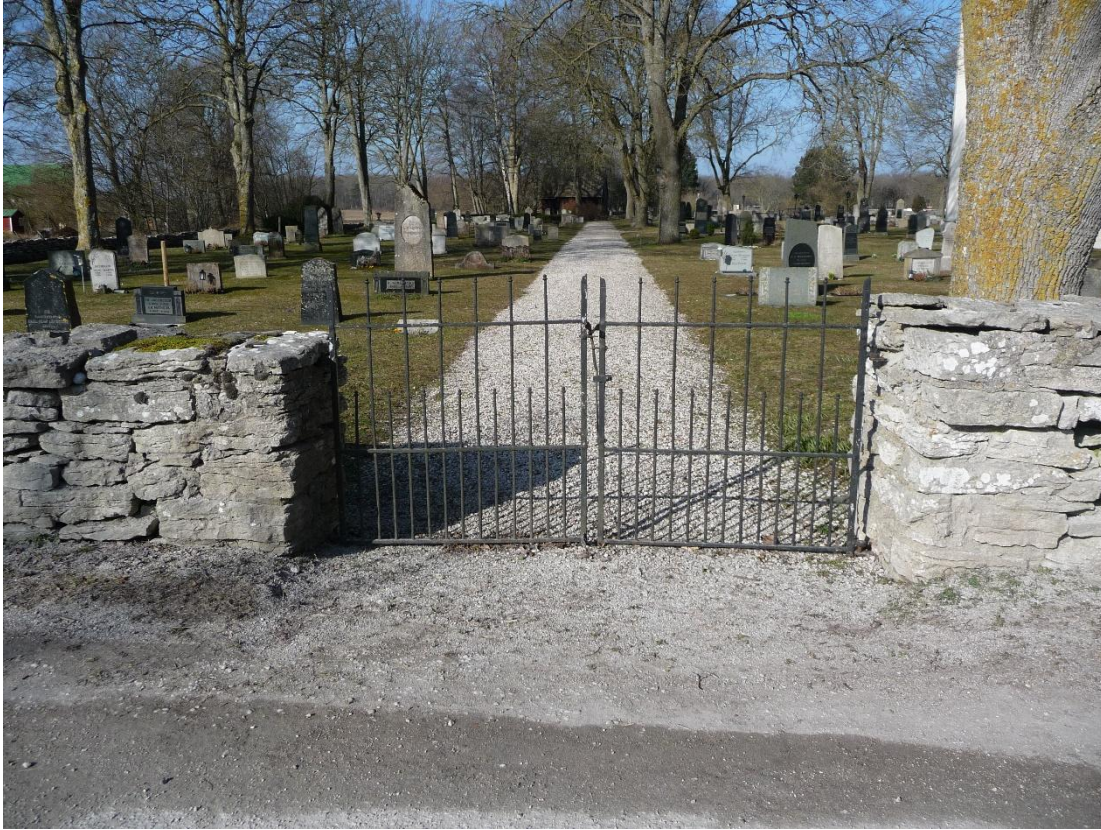
Den södra mursträckningen med en trädrad som ingick i en tidigare trädkrans vilken omgav den äldre kyrkogården.  
Foto ES 2021.



Den östra stigluckan, tidigare kallad "Likporten", fotograferad från öster (till vänster) och från väster (till höger). Foto ES 2021.



Den norra stigluckan fotograferad från norr. På bilden till höger syns den trifolieformade ytteromfattningen. (Jämför med bild fotograferad från söder s. 12). Foto ES 2021.



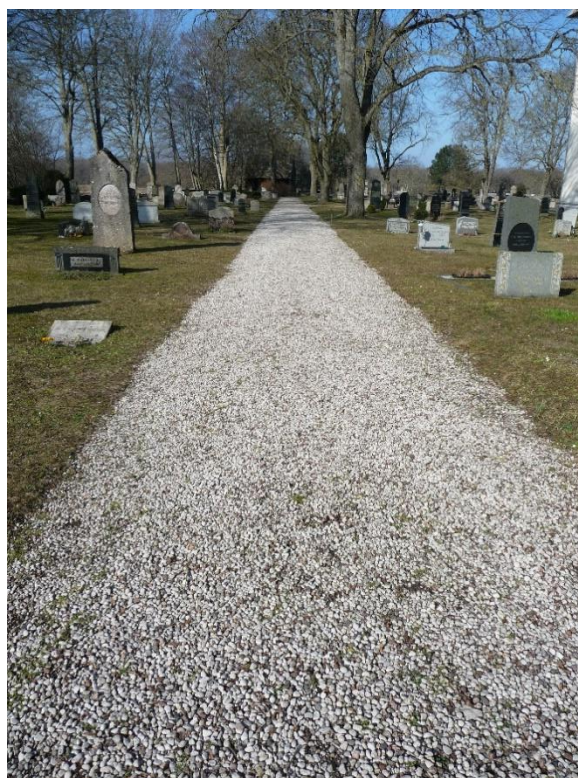
Ingång till den äldre kyrkogården från sydost. Foto ES 2021.



Ingång till den yngre kyrkogården från nordost. Foto ES 2021.



Murarna kring den yngre kyrkogården är uppbyggda av bruksmurad kalksten. Här den norra mursträckningen. Foto ES 2021.



På kyrkogården finns grusade huvudgångar. T.v. grusad gång söder om kyrkan fotograferad från väster. T.h. grusad gång som sträcker sig från den sydöstra ingången till den yngre kyrkogården i väster. Foto ES 2021.



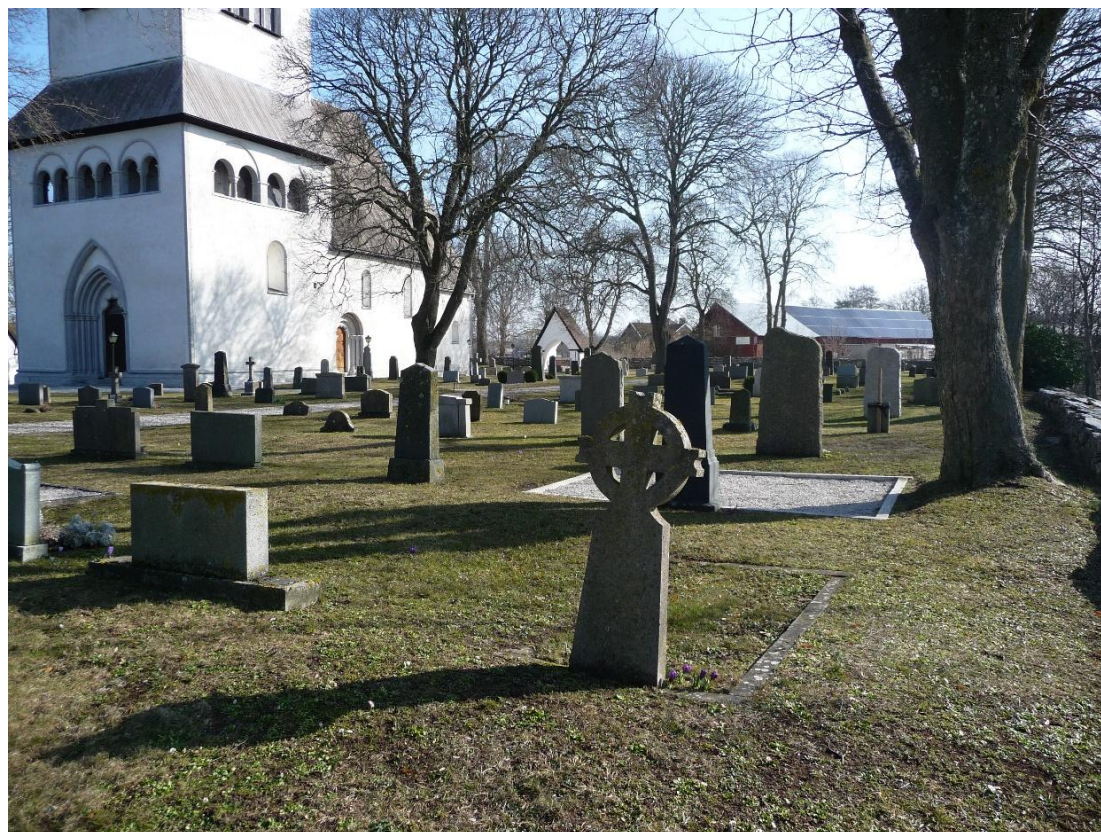
Den södra delen av kyrkogården söder om huvudgången, fotograferad från öster. Foto ES 2021.



Den södra delen av kyrkogården närmast kyrkan fotograferad från öster. Foto ES 2021.



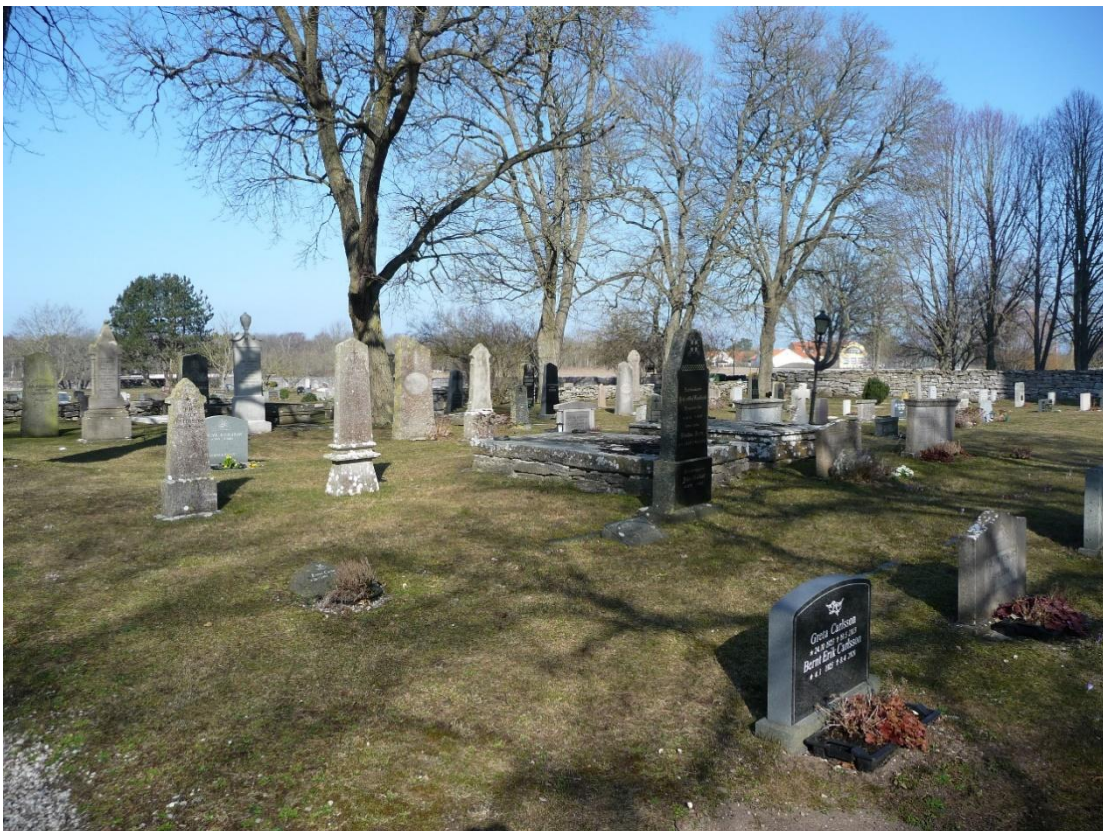
Den sydöstra delen av kyrkogården. Söder om koret finns flera högresta äldre gravvårdar. Foto ES 2021.



Den sydvästra delen av kyrkogården fotograferad från väster. Sydväst om kyrkan finns flera högresta, äldre gravvårdar. Foto ES 2021.



Kyrkogården söder om kyrkan fotograferad från öster. Foto ES 2021.



Kyrkogården väster om kyrkan fotograferad från söder. Väster om kyrkan finns flera äldre påkostade gravar med högresta gravvårdar, gravkammare och gravhällar. Foto ES 2021.



Kyrkogården nordväst om kyrkan fotograferad från öster. Foto ES 2021.



Den norra delen av kyrkogården saknar synliga gravar. Foto 2021.



Den östra delen av kyrkogården. I fonden syns prästgården, uppförd 1797. Foto ES 2021.



Kyrkogården nordost om kyrkan fotograferad från söder. Prästgården syns i fonden. Foto ES 2021.



Vid den norra muren finns borttagna gravvårdar. Foto ES 2021.



Öppning i muren mellan den äldre och yngre kyrkogården. Foto ES 2021.



Den yngre kyrkogården fotograferad från nordost. Foto ES 2021.



Minneslund anlagd 2010 i den yngre kyrkogården. Foto ES 2021.



Det tidigare sockenmagasinet som byggdes om till bårhus 1954-1955 och som sedan användes som materialbod. Det invigdes som gudstjänstrum 2017 av dåvarande Biskop Sven-Bernhard Fast för att kunna husera församlingen i väntan på mögelsanering och restaurering.



Ett flertal äldre gravhällar står lutade mot byggnaden. Foto ES 2021.



Gravvård i trä med ovan delen med spetsig hjässpunkt och akroterier från 1879. Utpekad som kulturhistoriskt värdefull genom sin utformning. Gravvården har sin föregångare i så kallade dödsbrädorna, med vilka de döda bars ut till kyrkogården. Foto ES 2021.



Gravvård i kalksten i form av ett ringkors med ovanlig utformning. Utpekad som kulturhistoriskt värdefull genom sin utformning. Foto ES 2021.



Gravkammare med täckhäll med ringar. Utpekad som kulturhistoriskt värdefull genom sin utformning. Foto ES 2021.



Gravhäll i kalksten till vänster och en grusgrav med bred stenlist och gravvård med drag av jugendbarock till höger, båda från slutet av 1800-talet. Utpekad som kulturhistoriskt värdefulla genom sin utformning. Foto ES 2021.



Liggande kalkstenshäll prydd med kors, ankare, och hjärta ("tro, hopp och kärlek") från slutet av 1800-talet. Utpekad som kulturhistoriskt värdefull genom sin utformning. Foto ES 2021.



Gravvårdar i kalksten, den vänstra i form av ett ringkors från första delen av 1900-talet. Omgiven av en buxbomshäck vilket var mer vanligt förr. Utpekad som kulturhistoriskt värdefull genom sin utformning. Foto ES 2021.



Grusgrav med markerade hörn- och ingångsstolpar och gravvård i klassicistiskt tempelmotiv. Utpekad som kulturhistoriskt värdefull genom sin utformning. Foto ES 2021.

# Kyrkobyggnaden

## Kyrkans huvuddrag

Kyrkan i Stenkyrka hör till de mer anmärkningsvärda på Gotland, trots att den egentligen är förhållandevis liten och inte i lika stor utsträckning som några andra präglas av en fint utarbetad arkitektur med huggstensreliefer. I sina detaljer är den i stället något kärv i sin karaktär. Men kyrkorummets storlek uppvägs av att kyrkan har ett av de största tornen på ön, bland medeltida landskyrkor ett av de största i landet. Det är kraftigt och låget gör det väl synligt över havet. Dess imposanta tyngd framhävs av ljudgluggarnas nödtorftiga lagningar. Men kyrkorummet är rikt sirat på annat sätt. De har anmärkningsvärda kalkmålningar från tre olika perioder, bland annat ett ovanligt, målat krön över en försvunnen helgonbild på det tidigare södra sidoaltaret. Denna motsvaras av en rik formad bänkinredning från 1600-talet med bevarade gavlar och målningar från 1700-talets slut och en av öns främsta orglar. En anslående mittpelare bär tornets två spetsiga arkadbågar.

Stenkyrka utmärks också av vissa uppgifter om kyrkans tidiga historia. Den omnämns i Gutasagan, namnet Stenkyrka antyder att här fanns en anslående stenkyrka och i murarna ingår material från många bildstenar. Att utreda dess byggnadshistoria genom att analysera spår av äldre murpartier som är synliga från vinden bidrog till att bygga upp den byggnadskronologiska modell som används för att förklara de gotländska kyrkornas utvecklingshistoria.



Exteriör från väster. Foto JL 2021.



Kyrkan i landskapet, sedd från sydöst och sydväst. Foto JL 2019 respektive 2021.



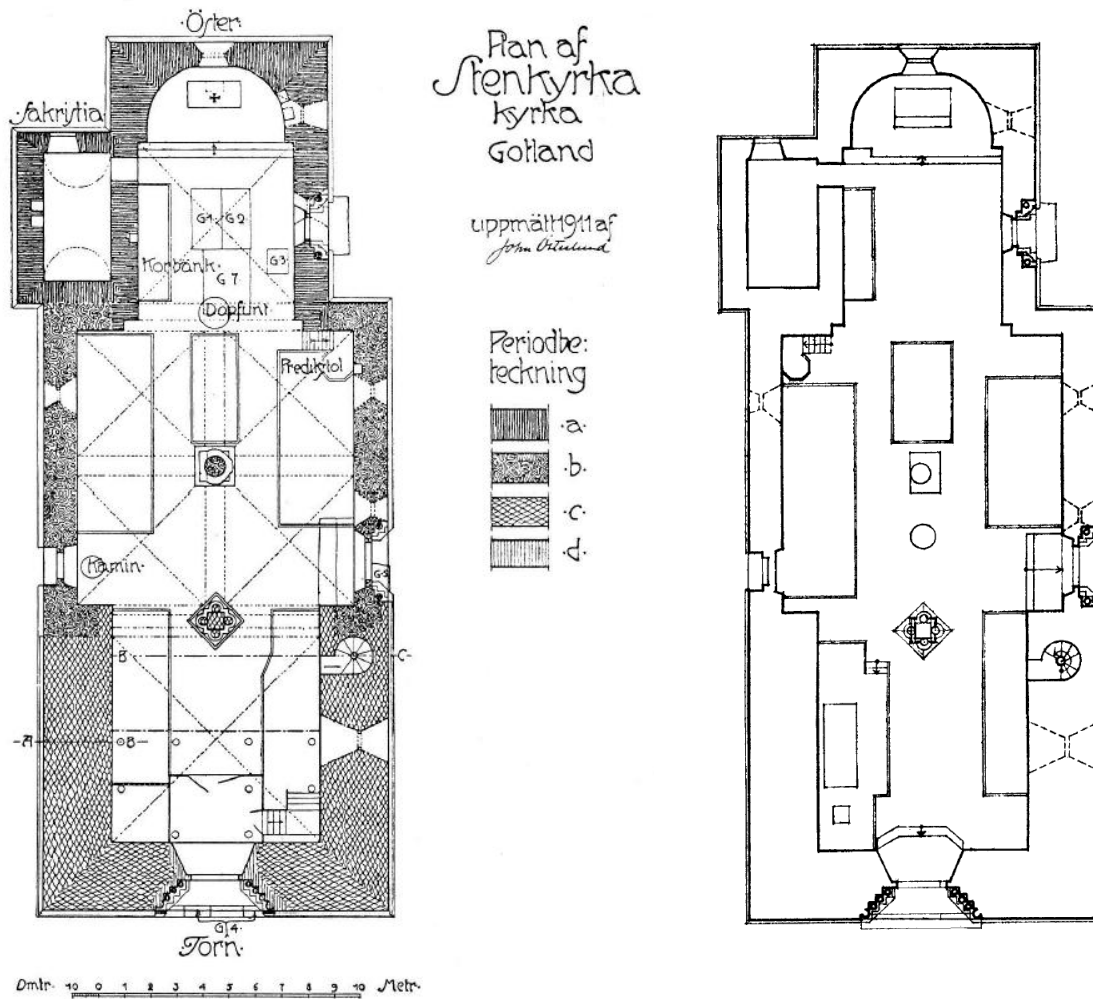
Exteriör från nordväst snett ovanifrån. Foto Pär Malmros 2021, Visby stift.



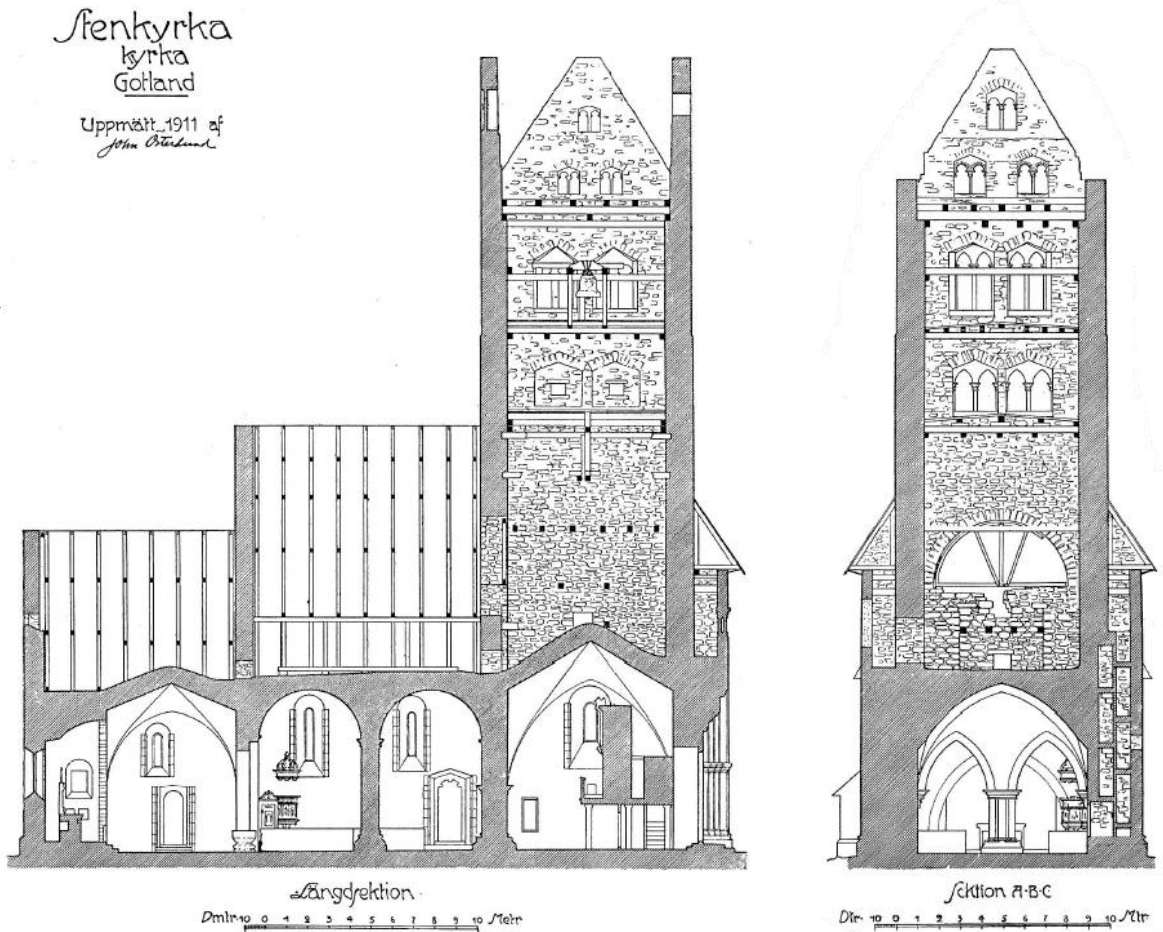
Exteriör från sydöst snett ovanifrån. Foto Pär Malmros 2021, Visby stift.



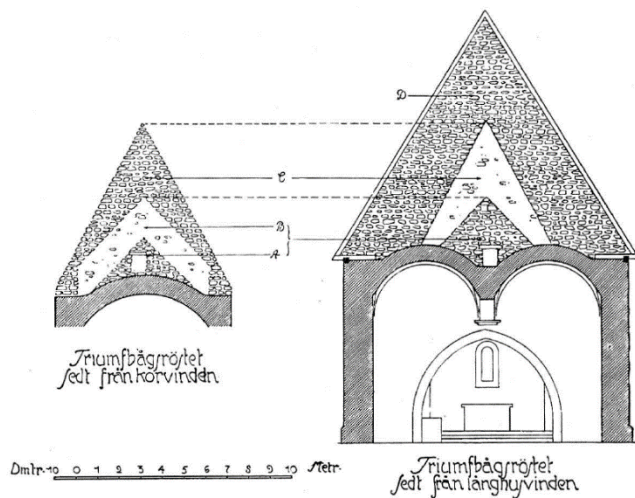
Exteriör från sydöst. Foto JL 2019.



Kyrkans plan, till vänster uppmätt av John Österlund 1911, till höger troligen av Jan Utas ca 2008. Efter SvK volym 3, Go I:1 (1914) respektive Vård- och underhållsplan 2008, rev. 2015. – Period a) avser koret och sakristian, troligen från 1200-talets förra hälft. Murverket på var sida om triumfbågen är inte samtida med koret utan dels äldre, från det tidigare långhusets östgavel, dels yngre, från när triumfbågen fick sin nuvarande form, sannolikt vid långhusets tillkomst i period b. – b) avser långhuset, sannolikt från 1200-talets mitt, troligen invigt 1255. – c) avser tornet från 1200-talets slut och omkring 1300. – d) avser portalomfattningen som dock sannolikt är samtida med period c, trots den gentemot tornet i övrigt stilistiskt annorlunda formen. – I planen till höger, som visar inredningens uppställning efter restaureringen 1956-57, skedde vissa förändringar 2018-19, som att orgeln flyttades till långhusets nordvästra del, orgelpodiet ersattes av bänkar och förvaringsrum samt att dopfunten flyttades till ringkammaren.



Längdsektion mot söder och sektion av tornet mot öster. Tornhuven och dess konstruktion ej medtagen. Uppmätningar John Österlund 1911. Efter SvK volym 3, Go I:1 (1914). Läktaren revs 1954-55 och predikstolen flyttades. Träställningen från slagningen av bågen mellan torn- och långhusvinden är ej bevarad och avlägsnades troligen mellan 1915 och 1955.



Triumfbågmurens synliga yta från korvinden och långhusvinden med avtryck av det äldre korets vind (A), med det äldre långhusets östra mur, putsad på östra sidan ovanför det äldre kortaket (B), det nuvarande korets västra mur, putsad ovanför det äldre långhustaket (C) och det nuvarande långhusets östra mur (D). Uppmätningar John Österlund 1911. Efter SvK volym 3, Go I:1 (1914).

## Byggnadshistorik

Kyrkan omnämns i Gutasagan. Där berättas hur Lickajr den vise byggde den första kyrkan i Nordertredingen på sin gård som nu kallas Stenkyrka. I den mån uppgiften bygger på riktiga förhållanden ger den exempel på att enskilda personer tog initiativ till kyrkobyggen, åtminstone de första. Utan att ha något belägg är det inte orimligt att anta att det var en kyrka av trä. Några rester av en sådan finns inte bevarad, men erfarenheten talar för att de äldsta kyrkorna i regel var av trä, och att ett stenkyrkobygge var ett stort projekt som sällan användes för platsens första kyrka, oavsett om träkyrkan var avsedd att vara permanent eller ett provisorium.

I Stenkyrka antyder dock själva sockennamnet något om kyrkans karaktär. Det är en företeelse som finns på vissa håll i landet. Förutom ytterligare en kyrka med namnet Stenkyrka i Bohuslän finns Lillkyrka kyrka i både Uppland, Östergötland och Närke, Nykyrka kyrka i Södermanland, Östergötland och Västergötland och Brännkyrka kyrka i södra Stockholm som namn på kyrkor. Storkyrkan finns i Stockholm och tidigare även i Kalmar. I Vadstena finns Blåkyrkan och tidigare även Rödkyrka. Gemensamt är att tillnamnet pekar ut något som skiljer kyrkan från en eller flera andra. Namnen förefaller inte heller alltid vara de ursprungliga. Brännkyrka, till exempel, hette före senmedeltiden Vantör och Gutasagan anger att Stenkyrka var ett senare tillkommet namn. Kyrkors namn kan också kopplas till helgonnamn, som Botkyrka kyrka i Södermanland och Karlskyrka kyrkoruin i Uppland. Medan den förra gruppen avser rätt lätt tolkade karaktäriseringar av kyrkorna (Storkyrkan störst och Blåkyrkan i blå kalksten skilde sig från Rödkyrkan i tegel), är den andra gruppen sammandragningar, sprungna ur den helige Botvids kyrka och del helige Karls kyrka, liksom sockenkyrkorna S:t Olof i Skåne och S:t Anna i Östergötland. Man kan anta att Brännkyrka kyrka någon gång eldhärjats, att Nykyrka var tillkommen senare än andra och att Lillkyrka var liten även om det inte bekräftas av nuvarande kyrkan. I likhet med det är det lätt att anta att Stenkyrka avsåg en kyrka av sten. Men det går inte att utesluta att det kan ha haft en annan innebörd, en plats som dominerades av sten, till exempel, eller att det är kopplat till ett personnamn. Och även om det syftar på att kyrkan var av sten hindrar inte att det fanns andra stenkyrkor lite längre bort. Sannolikt torde det dock betyda att socknen hade en anmärkningsvärd stenkyrka, medan andra inte hade det. Det visar att det redan fanns andra kyrkor men i annat material, rimligen trä, och att det fanns träkyrkor även på denna del av Gotland, där spår av sådana i stort sett saknas. Troligen torde dock materialet i sig inte ha varit det viktiga att lyfta fram utan att kyrkan genom sin valda och jämfört med trä påkostade konstruktion stod fast och stadigt på sin plats.

Socken är rik på bildstenar och åtskilliga av dem har påträffats i kyrkans murar. Frågan har länge diskuterats om användning av bild- och runstenar i kyrkornas murar beror på att man såg dem som användbara byggstenar eller om det fanns en symbolisk innebörd och om den var att ”kristna” hedniska stenar eller att ge stenarna en värdig användning för att förstärka deras betydelse. Att så många hamnade just här, i en av de sannolikt första stenkyrkornas murar, är tänkvärt.

Kyrkan hör till de tidigaste att få sin byggnadshistoria grundligt utredd. I det översiktsverk, *Die Kirchen Gotlands* (1911), som kom att ange den metod varmed Gotlandskyrkornas byggnadshistoriska system ordnades upp av Johnny Roosval, utgör Stenkyrka en av fallstudierna och kyrkan är även den som ägnades den första beskrivningen i det stora verket *Sveriges Kyrkor, konsthistoriskt inventarium* (1914). Roosval noterade hur äldre murpartier var synliga från vinden i gavelröstet ovanför triumfbågen och i den från vinden synliga muren mellan torn och långhus

medan bågarna och pelarna nedanför tillkommit senare. Med Stenkyrka som exempel kunde Roosval visa hur Gotlandskyrkorna fått sin form genom successiva förändringar av kor, långhus och torn under medeltiden, ett system som kunnat bekräftas genom murverksundersökningar och när grundmurar frilades vid golvomläggningar under senare restaureringar.

I gavelröstet mellan nuvarande långhuset och koret avtecknar sig motsvarande gavelröste från ett äldre kor och långhus. Det hade en ovanligt låg takvinkel, något som förknippas med tidigmedeltida kyrkor. Mot öster framträder det ursprungliga korets takvinkel och det framgår dels att kyrkans yttre var putsat, dels att det äldre koret och långhuset torde varit tillkomna samtidigt, inte koret först, vilket hade kunnat indikera att en träkyrka föregått den första stenkyrkan. Om en träkyrka funnits ersattes den alltså av en anläggning som tillkommit i ett sammanhang och därför kanske ytterligare gav skäl för namnet Stenkyrka än om den under en mellanperiod bestått av ett murat kor vid ett äldre långhus av trä.

I det nuvarande tornets östmur ingår murverk från ett tidigare torn som ingick i den äldre kyrkan och sedan fick stå kvar vid nuvarande långhus tills det nuvarande tornet var under uppförande. Att tornets äldre östmur inte inbegriper någon äldre långhusgavel eller tycks ha varit murad emot någon talar för att kor, långhus och torn byggdes i ett sammanhang, vilket ytterligare kan motivera att kyrkan utgjorde en sådan märkvärdighet att den påverkade sockennamnet.

Utgrävningar under golvet 1955 visade att kyrkans kor var försett med absid, varav stenar påträffats i det nuvarande korets murar ovanför valvet. Triumfbågen var snäv, vilket grundmurarna också visade. Kvar från denna kyrka finns omfattningen till nordportalen, till sakristieportalen, samt de redan omtalade murpartierna samt på olika ställen inmurad återanvänd sten.

Under 1200-talets förra hälft påbörjades en förnyelse av kyrkobyggnaden, på det för Gotland karakteristiska sättet med att det äldre koret ersattes av ett nytt och större. Det nya koret fick den ovanliga planlösningen att det invändigt formar en rundad absid, men i det yttre ett rektangulärt kor. Skälet till det är sannolikt att koret byggdes i den brytningstid under 1200-talets förra hälft då absidkor efterträddes av kor som var rakslutna. Av någon anledning föredrogs absidformen invändigt men inte utvändigt. Förebild för detta torde vara koret till Helge Ands i Visby. Till skillnad från den, och även Öja som är byggd enligt samma princip, saknas de hörnrum som utnyttjar den tjocka hörnpartierna. En förklaring till utformningen i Stenkyrka skulle kunna vara att grunden lades ut som ett absidkor, men under byggets gång ändrades till en firsidig form, då bara till det yttre. Emellertid formar den inre absiden i Stenkyrka en inte jämn halvcirkel, utan antyder att formen delvis påverkats av den raka yttermuren i öster. En möjlig förklaring skulle då också kunna vara att korets plan lades ut som en rektangel som genom en kompromiss invändigt ändrats till absid. Akustiska eller visuella skäl kan ha styrt, eller en traditionell uppfattning. Motsvarande korform är dock även känd från kyrkor i Blekinge och på Öland. Exempel finns, dock ej från medeltiden i Sverige, att absider byggts med halvrundel invändigt men, polygon form med raka ytterväggar i sned vinkel utvändigt. En förklaring skulle kunna vara att runda murar var svårare att forma utvändigt än invändigt och att koret i Stenkyrka var en delvis konstruktiv lösning innan absidformen utgick helt. Några absider på Gotland visar att man i yttermuren inte lyckats få samma radie på de enskilda stenarna som på absiden i stort, medan den rundade formen i innermurarna, som saknar huggstensytor, kunde slutföras med hjälp av putsen.

En möjlig förklaring kan vara att man ville ha ett enklare yttre med räta hörn och utan absid, i anslutning till cistercienserordens ideal som betraktade absid som lyx. Men då skulle sannolikt någon kyrka på ön sekundärt moderniserats genom att få sin absid inbyggd i en rätvinklig yttre form, vilket inte har skett. Det har skett på Öland och i Blekinge, men då i samband med att ett torn byggdes ovanpå koret vars murar förstärktes. Anmärkningsvärd är sakristian på korets norra sida som möjligen hör till de äldre på ön och kan ha bidragit till att sakristia inte inreddes i hörnen på var sida om absiden som i Helge And och Öja.

Fotografier från utgrävningen 1955 visar att det gamla koret nätt och jämnt rymdes inom det nuvarande korets murar. De antyder även att det äldre långhuset möjligen var något bredare än det nya koret. Kanske var avsikten att behålla långhuset invid det nya koret, efter att det förhöjts, som man gjorde i Tingstäde. Så skedde dock inte här och en liten tid efter att koret byggdes tillkom det nuvarande långhuset. Det fick en relativt kort form med nästan kvadratisk form, vilket inte är helt ovanligt för romanska långhus på Gotland. Skälet är, liksom i Stenkyrka, bland annat att långhuset infogades mellan det nya koret och ett kvarstående äldre torn. Förebilder för de kvadratiska långhusen fanns i Visbykyrkor som S:t Per, Drotten och S:t Clemens. Skillnaden i bredd och höjd mellan koret och långhuset bidrar till antagandet att lösningen inte var planerad från början.

Dateringen av kyrkan är, som för alla gotländska kyrkor, okänd. Dock finns för Stenkyrka en ovanligt tillförlitlig uppgift att kyrkan invigdes år 1255 på S:t Botulfs dag till den Heliga Trefaldighetens, Jungfru Marias och S:t Olofs ära. Med stor sannolikhet var det kyrkans långhus som nu stod klart, varmed kyrkan bestod av nuvarande kor med sakristia, och långhuset samt den äldre kyrkans torn.

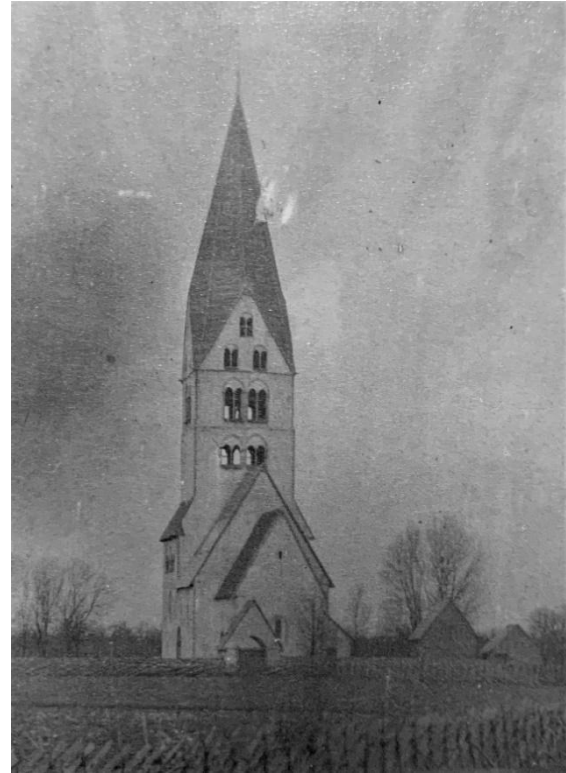
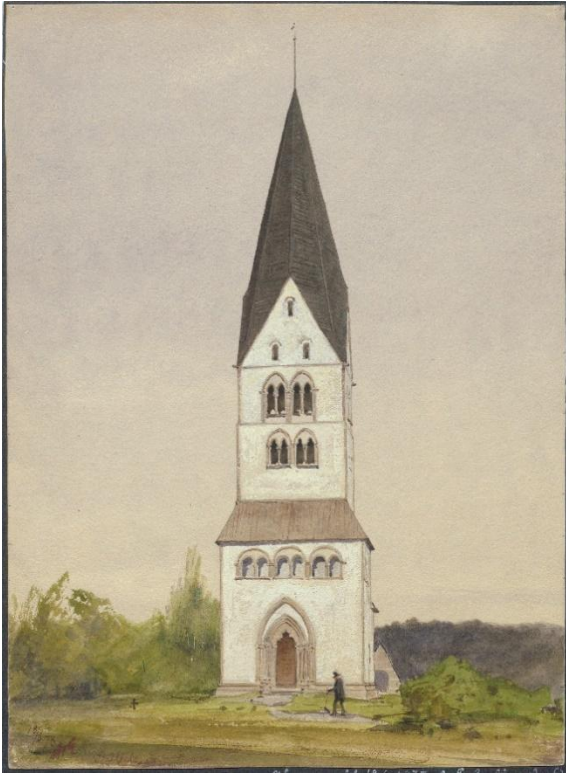
Planen var sannolikt att bygga på det äldre tornet till en höjd som motsvarade kyrkan i övrigt, som i Garde och senare i Ekeby och Tingstäde. Om det genomfördes är inte känt eller om kyrkan behöll den profil som utmärker Martebo, Hejnum, Bro och andra. Skulle planen varit att riva tornet hade långhusets planform sannolikt inte anpassats så tydligt av tornets placering. Något som talar för att tornet moderniserades är de små och rundbågiga ljudgluggarna i det nuvarande tornets gavlar som kan vara hämtade från eller efterbildningar av de gavlar som det äldre tornet hade erhållit efter påbyggnaden vid 1200-talets mitt.

Bara några årtionden senare togs dock initiativ till en helt annan lösning, varvid det gamla tornet ersattes med ett nytt vars bottenvåning, åtminstone så småningom, öppnade sig mot långhuset som en förlängning av detta mot väster. Tornet fick stora mått. En orsak till att det blev stort kan vara att dess murar restes kring det äldre tornet, vars östmur ännu ingår i skiljemuren mellan torn och långhus. Sannolikt stod det kvar tills det nya tornet nått i jämnhöjd med gallerierna eftersom det äldres bevarade östmur slutar där. Möjligen var det nu som tornbågens utformning förändrades. Istället för en centrerad båge byggdes en smäcker arkad av parställda bågar med språng, åtskilda av en kraftig och dekorativ mittpelare. Sannolikt var det också nu som triumfbågen breddades och fick sin spetsbågiga form med liknande språng som bågöppningarna mellan torn och långhus. Den målade dekoren på bågarna har daterats till 1200-talets senare del. Kanske moderniserades nu också tornets västportal så att den genom sin storlek kom att bli kyrkans huvudingång, trots att den är vänd bort från den dåvarande viktigaste stigluckan i öster.

Som en avslutande etapp byggdes tornets övre våningar. Tyngden från tornets övre delar talar för att det fullbordades först efter tornbågens ombyggnad. Ljudgluggarna har en form med endast

svagt spetsbågiga öppningar, men mot väster förekommer spetsiga trepassformer som sannolikt kan datera tornets övre delar till omkring 1300 eller senare. Att galleriet har rundbågiga omfattningar kan ha med tradition att göra, då detsamma gäller fler galleritorn på Gotland som tillkommit under gotisk tid (Dalhem, Gothem). De rundbågiga gluggarna i tornets krönande gavlar kan som nämnts sannolikt vara överflyttade från det gamla tornet. Möjligen är de snarare efterbildningar, eftersom teglet i bågarna inte är placerat på samma sätt som i de äldre rundbågiga ljudgluggarna av tegel som förekommer i några kyrktorn (Stenkumla, Vall, Martebo). Stenkyrka är den enda, jämte Tingstäde, med ljudgluggar i fyra våningar. Under 1300-talets senare del tillkom figurativa kalkmålningar och triumfkrucifixet. Om övrig medeltida inredning är inte mycket känt.

Kyrkobyggnaden är till stor del oförändrad sedan medeltiden. Det som ändrats efter 1300-talet rör inredningen, ett korfönster och reparationer av tornet. Inredningen förnyades till stor del under 1600- och 1700-talet. Tornet har varit väderutsatt. 1679 blåste tornhuvu ned och skadade kraftigt kyrkans övriga tak, men återuppbyggdes 1681-84. Tornhuvu har även förnyats senare, bland annat år 1876 då den skall ha fått något lägre höjd än tidigare. År 1731 skedde en reparation av tornet som anses vara tillfället då de nedersta gluggarna mot söder murades igen, gavlarnas gluggar mot söder och väster minskades och några av kolonetterna ersattes av kraftigare stöd. Det är dock inte osannolikt att förändringarna har skett vid olika tillfällen. Tornet har härigenom fått en säregen, kärv karaktär. Kyrkan är inte den enda vars medeltida ljudgluggar genom reparationer fått en grövre form, men en av de få där deras förmodade medeltida utseende inte restaurerats under 1800- och 1900-talet. En mindre rekonstruktion skedde dock av den yttre omfattningen till de nedersta ljudgluggarna mot söder på 1990-talet med ledning av bevarade fragment av de ursprungliga ljudgluggarna, varvid de små ljushål som ersatt ljudgluggarna murades igen och ljudgluggarna endast återställdes som blinderingar.



Exteriör från väster. Akvarell av Albert Theodor Gellerstedt 1873, ATA. Fasaderna är vitputsade. Till höger exteriör från öster. På bilden syns även två byggnader i det nordöstra hörnet av kyrkogården, varav den största byggnaden är sockenmagasinet. Foto från 1800-talets senare del, Gotlands Museums arkiv (966:1).



Exteriör från nordöst.  
Foto från 1800-talets senare del, Gotlands Museums arkiv (966:5).



Exteriör från sydöst och nordväst under 1800-talets slut. Fasaderna täcks av pigmenterad spritputs vars skick visar att den inte var helt ny. Gotlands Museums arkiv (966:4) respektive ATA.



Exteriör från sydväst. Till vänster från omkring 1900, ATA, med kaminrör tillkommet ovanför taket. Till höger foto Carl R. af Ugglas 1907-12 efter att putsen restaurerats omkring 1900.



Detalj av tornets och långhusets sydfasad. Till höger långhusets norra sida med kaminrör genom fönstret. Foto Johnny Roosval 1909, ATA.



Exteriör från sydöst. Putsen restaurerad och kaminröret avlägsnat. Foto Einar Erics 1915, ATA. Till höger kyrkan från sydöst och ovanifrån med den 1921 tillkomna och 1954-55 rivna skorstenen. Foto AB Flygtrafik, troligen från 1930-talet, Gotlands Museums arkiv.

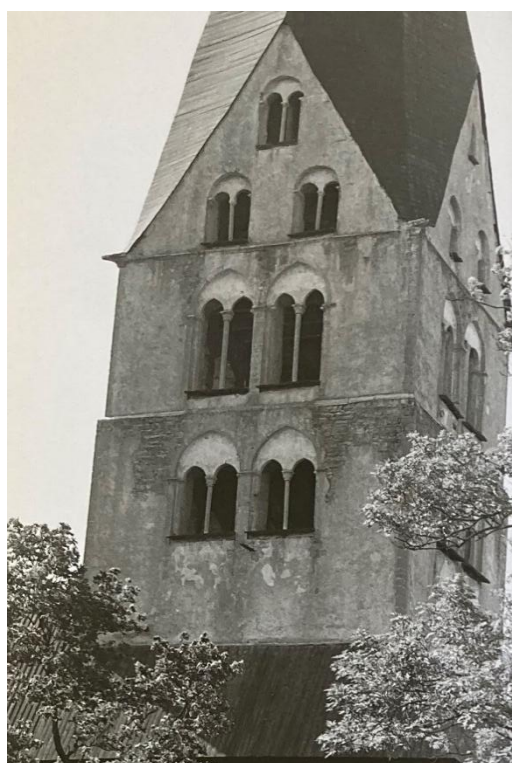
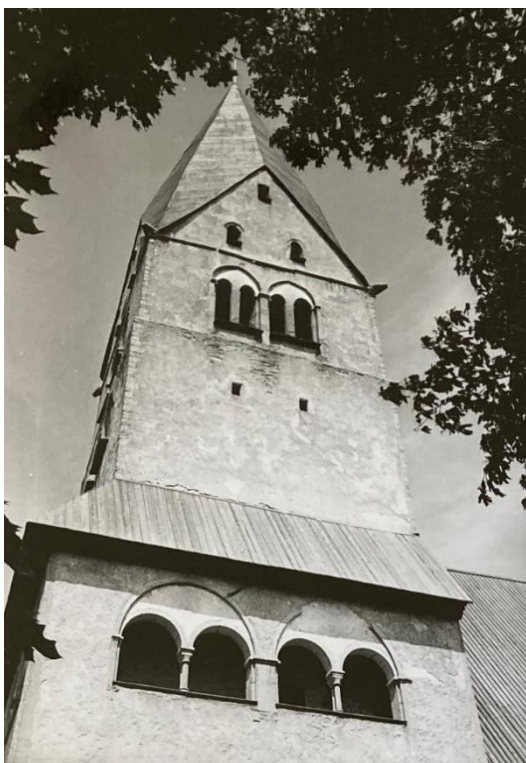


Exteriör från nordöst och sydöst efter restaureringen 1954-55 visande spritputsens kulör före omputsningen 1979-80. Foto Göran Lindahl 1965, Kungl. Konsthögskolans arkiv, Digitalt museum, respektive Pål-Nils Nilsson, 1960-talets mitt, RAÄ

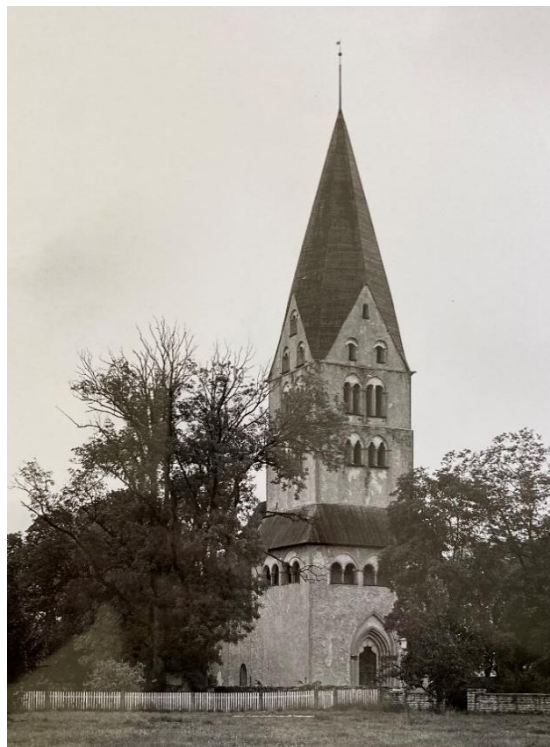




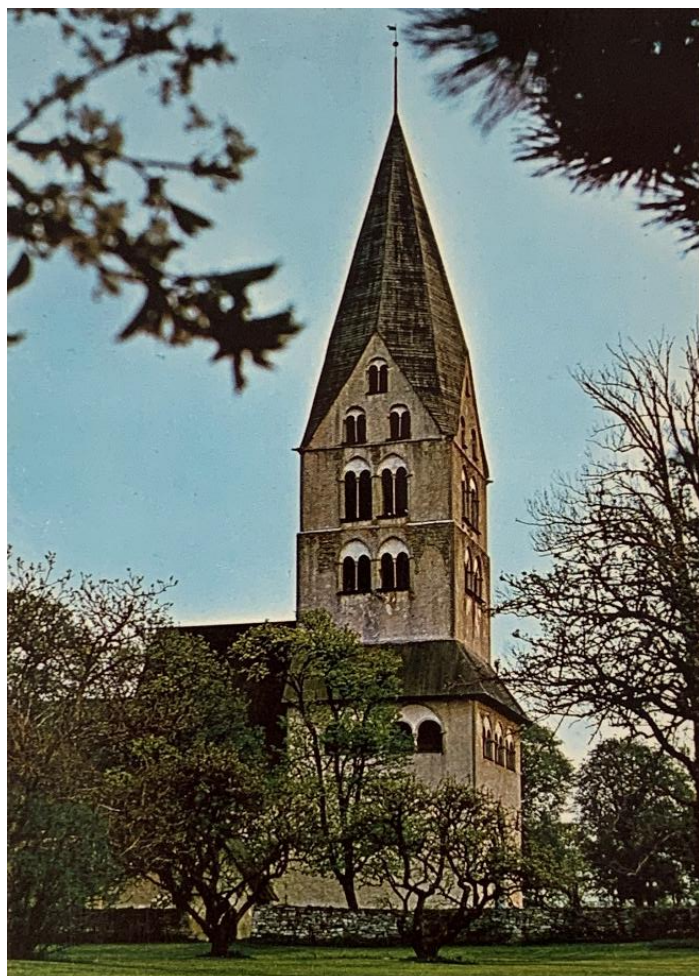
Tornets nedre del från väster med västportalens dörr dåvarande dörr. Foto Göran Lindahl, troligen 1965, Kungl. Konsthögskolans arkiv, Digitalt museum.



Tornets övre delar mot söder och norr före restaureringen 1978-80. Foto Restaureringsteknik AB 1970, Gotlands Museums arkiv (966:130, 966:126).



Exteriör från nordöst och nordväst före restaureringen 1978-80. Foto Raymond Hejdström 1976 respektive vid 1970-talets slut, Gotlands Museum (966:393, 966:392).



Exteriör från nordväst före restaureringen 1978-80. Foto Siv & Key L. Nilsson, KLN foto, troligen under 1970-talets andra hälft. Efter vykort i Gotlands Museums arkiv.



Exteriör från sydöst efter restaureringen 1978-80, före restaureringen 1999 då de nedersta södra ljudgluggarnas yttre omfattning rekonstruerades. Foto Raymond Hejdström 1994, Gotlands Museum (966:392) respektive Joakim Klint ca 1998, Visby stift.



Tornet från söder och sydöst efter restaureringen 1999, då de nedersta södra ljudgluggarnas yttre omfattning rekonstruerades och fasadernas slätputs ersattes med spritputs och översta gluggarnas tegelomfattning frilades, före restaureringen 2015-17. Foto Rebecka Svensson 2007, Visby stift.

## Nulägesbeskrivning

### Exteriör

Kyrkan består av kor, ett något högre och bredare långhus samt ett högt och ansenligt västtorn. Tornet har ett bredare basparti med gallerier på tre sidor samt däröver ljudgluggar i flera våningar och krönande gavlar som bär en hög och spetsig spira av trä. Kyrkan är murad av tuktad kalksten under vit spritputs med huggen sten i hörnkedjor och omfattningar. Taken täcks av trä, lagt som faltak av stående panel på kor, långhus, sakristia och gallerier, som liggande tornpanel på tornhuvu.

Kyrkans yttre karaktäriseras av relativt kärva drag snarare än finkänsliga detaljer, samt en kontrast mellan å ena sidan öppna gallerier och ljudgluggar å andra sidan slutna murar och delvis igensatta muröppningar.

Tornets kolonnettörsedda öppningar har växlande form, där galleriernas spänstiga rundbågar följs av två våningar med svagt spetsbågiga ljudgluggar och i gavlarna åter rundbågar, åt väster och söder ändrade till små enkla gluggar. Gallerivåningens parställda kolonnetter – ett karakteristiskt drag i flera kyrkor med sidogallerier – övergår till enkelställda kolonnetter i ljudgluggarna, varav några ersatts med kraftiga pelare. De nedre gluggarna åt söder är inåt helt igenmurade.

Av kyrkans fyra ingångar har de mot söder snarlika romanska omfattningar, vilket tyder på att byggnadsdelarna uppfördes med kort tidsåtskillnad. De har rikt profilerade omfattningar i flera språng med kolonnetter. Kapital- och basband är formade som renodlade arkitektoniska listverk, men kapitälerna över korportalens kolonnetter siras av en dekor i grund relief med djur- och växtmotiv. Nordportalen med sin enkla rundbågiga omfattning är sannolikt överförd från den äldre kyrkan. Tornportalen i väster med sin spetsbågiga omfattning där yttersta arkivolten fått en större resning, likt en infälld vimperg, utgör kyrkans största portal och betonar kyrkans axialitet i öst-västlig riktning.

Fönsteröppningarna är romanskt rundbågiga från medeltiden, utom korets sydöstra fönster och sakristiefönstret som tagits upp i nyare tid. Långhuset har ett ursprungligt fönster mot norr, vilket är ovanligt. Långhusfönstren mot söder har olika storlek, möjligen för att det västra är anpassat till portalen. Möjligen kan det sydöstra långhusfönstret vara förlängt nedåt, en förklaring som också har framförts till varför det sydvästra korfönstret ligger nära portalen, men spår av det saknas i murverket. De lågt placerade östra och sydöstra korfönstren följer den invändiga absiden.



Exteriör från nordöst. Foto JL 2021.



Exteriör av långhuset och koret från sydöst. Foto JL 2021.



Långhuset och tornets nedre del från söder. Foto JL 2021.



Södra långhusportalen från 1200-talets mitt. Till höger portalens östra post. Foto JL 2021.



Ovan, långhusets sydöstra hörn med vinkeln mellan långhus och kor. Till höger sockeln. Nedan till vänster korets sydfasad. Foto JL 2021.



Korportalen från 1200-talets förra hälft eller mitt. Till höger portalens östra post. Foto JL 2021.



Korportalens östra kapitälband. Foto JL 2021.



Korportalens vänstra kapitälband. Foto JL 2021.



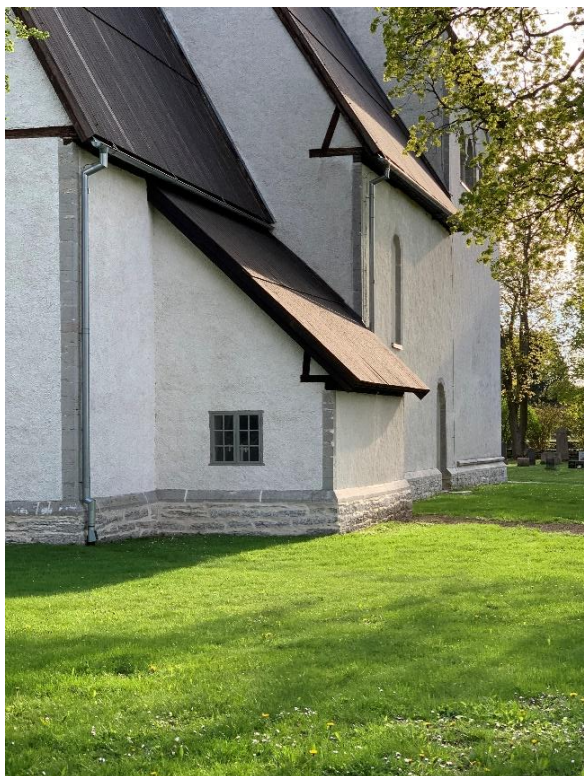
Detalj av korportalens vänstra kapitälband. Foto JL 2021.



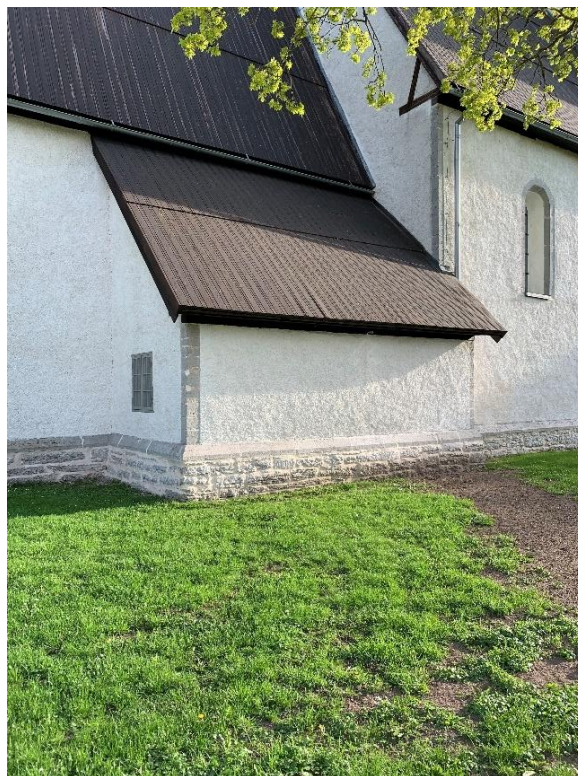
Koret från nordöst. Foto Pär Malmros 2021, Visby stift.



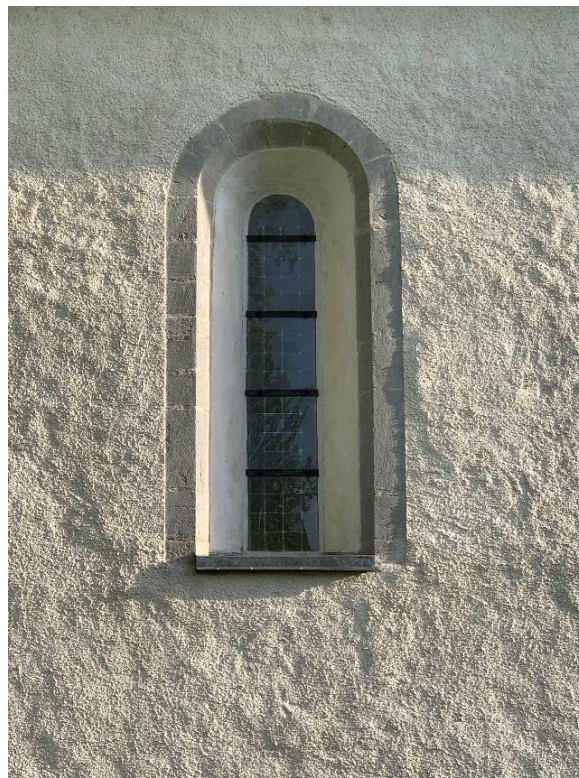
Korets östgavel och östra fönster. Foto ES respektive JL 2021.



Sakristian från öster och nordöst. Foto JL 2021.



Sakristian från nordväst. Foto JL 2021.



Långhusets nordfasad, östra delen, samt långhusets norra fönster. Foto JL 2021.



Norra långhusportalen samt långhusets och nedre delen av tornets nordfasad. Foto JL 2021.



Tornets nedre del, sedd från nordväst. Foto JL 2021.



Västportalen i tornet från omkring 1300. Till vänster portalen i släpljus som framhäver det perspektiviska djupet. Foto JL 2019 respektive 2021.



Västportalens norra post och basband. Stenen under skarven mellan basbandet och sockeln är en av flera stenar i kyrkans murar med svaga konkava räfflor på olika ledder. Foto JL 2021.



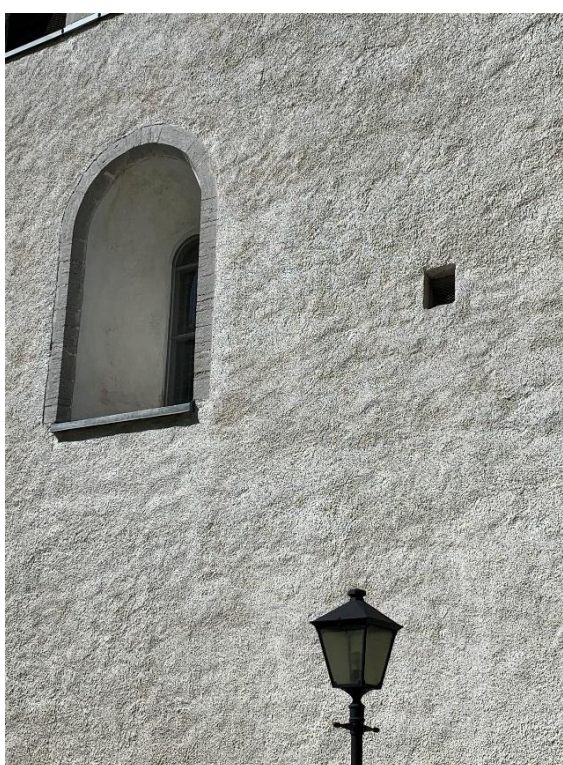
Västportalens tympanonfält med målade rundlar, knoppar och blad, delvis bemålade. Foto JL 2021.



Tornets galleri mot norr. Foto Pär Malmros 2021, Visby stift.



Tornets gallerier mot väster och söder. Foto Pär Malmros 2021, Visby stift.



Detalj av södra galleriets västra del. Till höger fönster i tornets södra fasad samt glugg till trappan. Foto JL 2021.



Tornets övre del från sydöst och nordväst. Foto JL 2019 respektive 2021.



Nedre ljudgluggarna mot öster och norr. Foto Pär Malmros 2021, Visby stift.



Nedre ljudgluggarna mot väster och söder. Foto Pär Malmros 2021, Visby stift, respektive JL 2021.



Mellersta ljudgluggarna åt öster och norr. Foto Pär Malmros 2021, Visby stift.



Mellersta ljudgluggarna åt väster och söder. Foto Pär Malmros 2021, Visby stift.



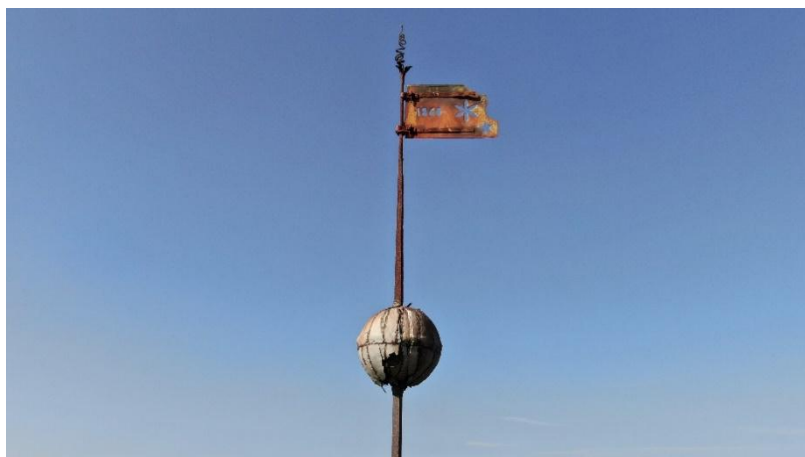
Översta ljudgluggarna åt öster och norr. Foto Pär Malmros 2021, Visby stift.



Översta ljudgluggarna åt väster och söder. Foto Pär Malmros 2021, Visby stift.



Den översta ljudgluggen i tornets norra gavelröste. Foto Pär Malmros 2021, Visby stift.



Vindflöjel med året 1860. Foto Pär Malmros 2021, Visby stift.

## Interiör

Kyrkorummet nås genom portalen i väster som utgör huvudingång. Det karaktäriseras av en rik uppdelning i rumsdelar markerade av bågar, kolonner och pelare samt en dämpad färgskala med kalkmålningar som omger rummet och bänkinredningen med dess rytmiskt placerade krön och bänkdörrarnas målade trädsilhuetter. Rummets tydliga riktning från portalen i väster mot koret med sitt fönster i fonden berikas av den sidoförskjutning som pelarstöden åstadkommer. Iögonenfallande motiv i rummet är den mönstermålade triumfbågen och den målade tornformationen som troligen framstått som ett tak, en ädikula, ovanför en helgonbild på södra sidoaltaret. Andra detaljer är orgelfasaden, den kraftiga pelaren med kolonner i tornbågen samt dopfunten och krucifixet på sin sköld, placerade rakt innanför huvudportalen, liksom den tidigare läktarbarriärens målningar på ringkammarens norra sida.

Rummet är delat i kor med invändig absid samt långhus och torn. De vida öppningarna mellan delarna samt att långhuset har en kraftig mittkolonn minskar dock den rumsliga skillnaden mellan rummets delar, främst mellan långhuset och ringkammaren samt mellan koret och absiden. Väggarnas och valvens murytor täcks av puts med släthuggna stenytter i fönsteromfattningarnas sidor, mittkolonnen och pelaren mellan tornbågarna samt i tribunbågen, bågen till absiden. Triumf- och tornbågarna är däremot putsade. Allt är dekorerat med kalkmålningar, utom långhusvalven som saknar kalkmålningar, troligen till följd av reparationer efter tornhuvens ras på 1600-talet, då yttertaget skadades. Medan tribunbågen är rundbågig och har synliga släthuggna stenar är triumf- och tornbågarna spetsbågiga, putsade och utförda med dubbla språng. Korvalvet har enkla konsoler i huggsten i vardera hörnet. Långhusvalven åtskiljs av rundbågiga och putsade gördelbågar, burna av enkla listformade konsoler i huggsten. Den nära och centerade anslutningen mellan långhusets östra valvkonsol och triumfbågen kan tala för att triumfbågen är ursprunglig, trots dess avvikande spetsbågiga form. Den stilistiska dateringen till 1200-talets mitt av den målade dekoren kring triumfbågen tyder också på det. Den tvådelade tornbågen ligger dock inte helt symmetriskt utifrån valvkonsolen. I murverket ovanför bågen syns också bakom putsen hörnen till det tidigare tornets östmur vilket visar att valven anslutit till ett torn, som inte kan ha funnits samtidigt med den nuvarande tornbågen. Tornbågens utformning med språng och kvaderstensmålning erinrar om triumfbågen, men är sannolikt snarare en yngre efterbildning av denna. Tornbågens konsoler och mittpelare, utförda som rummets mest dekorativa inslag i huggsten särskiljer sig till sin karaktär och tillkom i anslutning till tornbygget närmare sekelskiftet 1300. Golven, något upphöjt i absiden, utgörs av gravhällar i koret och i övrigt av slipade kalkstensplattor med brädgolv i bänkkvarteren. Kalkmålningarna består av kvaderstensdekor kring triumfbågen, sannolikt utförd strax efter 1200-talets mitt, och kring tornbågen, troligen tillkommen några årtionden senare samtidigt med målade djurfigurer. Övriga kalkmålningar, vilka visar figurer som bildscener, bland annat apostlarna och på västväggen Marie Kröning, under vilken syns äldre målningar, tillkom omkring år 1400. Kalkmålningarna överputsades troligen omkring 1700 och togs fram 1954-55.

Sakristian på korets norra sida täcks av ett murat tunnvalv i öst-västlig riktning och räknas till en av de äldre sakristierna på Gotland utanför Visby. Tornet och vinden nås från ringkammaren via en spiraltrappa som mynnar i södra galleriet, sedan 1978-80 kringbyggd med en kammare av trä. Det sammanhängande galleriet löper kring tornets tre sidor och har en elegant rundning i yttermuren i hörnen. Galleriet är inte bara en utvändigt dekor utan har formats med gång och bröstning längs med de elegant rundbågiga av parställda kolonner delade öppningarna, men ett sluttande vattendäck från 1978-80 har ändrat dessa förhållanden. En kanal i muren med mynning innanför norra galleriets tak och brant lutning uppåt till tornets övervåningar har haft okänd

funktion. En murskarv mellan norra galleriets östra mur och tornmuren med enstaka förtagningsstenar visar att galleriernas bågar tillkom efter att tornets murar uppåt var påbörjade och inte tvärtom.

Ingångar från söder och norr leder in till tornets första övervåning, ett åtta meter brett och tio till tolv meter högt medeltida rum utan annat ljusinsläpp än dörrarna från galleriet samt vad som kommer ned genom bjälklaget ovanför. Detta har under längre tider varit otänt att döma av de äldre rötskadorna på bjälkarna i rummet, vilket är förklarligt genom de många ljudgluggarna, den höga huven och tornets storlek. På rummets östra sida syns nedtill rester av östmuren i ett äldre torn. Ovanför valvet syns övre delen av den ursprungliga passagen mellan det äldre tornet och långhusvinden och som vid nuvarande tornets tillkomst behöll sin funktion fram till 1978-80 då valven isolerades och bryggor byggdes genom rummet. Avtäckning utgörs av två bildstenar. På sidorna syns kvaderritsar i fogarna, något som är kännetecknande för tidigmedeltida murverk. I den äldre muren sitter delar av ett kraftigt bjälklag kvar. Några av trästyckena är nyligen kapade, sannolikt för årsringsdatering. Över bjälkarna finns nedre delen av en muröppning, som uppåt övergår i den stora ursparningsbåge som vetter in mot långhusvinden, och vars vederlag i norr och söder lagts utanför det äldre tornets mur. Av en ursprunglig tidigare stödbåge av grovt trä i öppningen, varom både Carl Georg Brunius 1864-66 och Johnny Roosval 1914 konstaterade det som anmärkningsvärt att den hade bevarats sedan valvslagningen och som är avbildad i uppmätning 1911, saknas idag varje spår, troligen sedan takarbeten 1915-18 eller 1939-55. I rummets murar finns bjälkändar med urtag av olika slag, antingen delar av ett nu försvunnet vattendäck och andra funktioner eller också återanvända stycken från andra sammanhang.

Tornets andra övervåning, den nedersta av ljudgluggarnas våningar, har öppningar åt tre håll då ljudgluggarna mot söder är igenmurade, kanske sedan den upprustning av tornet som företogs 1736, troligen i samband med den 1733 gjutna klockan. De två små gluggar som ordnades mot söder igensattes 1999, när ljudgluggarnas yttre omfattning rekonstruerades. Ljudgluggarna åt väster har spetsig trifolieform, som kan datera tornet till omkring 1300, medan murpelarna tillkom, kanske vid reparationen 1736. Det är dock inte säkert att alla förstärkningar av ljudgluggarna genomfördes samtidigt. Nästa övervåning fungerar som klockvåning med ljudgluggar åt alla håll, förstärkta åt söder och väster. Synbarligen ursprungliga bjälkhål i hörnen har burit bjälkar för klockans upphängning, vilka avlägsnades vid någon av tornets reparationer mellan 1914 och 1970. Klockvåningen täcks av ett öppet bjälklag under den stora tornspirans takstolar. Kring takstolens bas reser sig de fyra murade, tunna gavlar på vars spets delar av tornhuvens takstolar vilar. Gavlarnas ljudgluggar är rundbågiga, men till skillnad från tornets andra gluggar inte med huggna bågar utan slagna, företrädesvis i tegel. Den rundbågiga formen är alltså nyskapad vid uppförandet och inte beroende på återanvända rundbågiga huggstensdetaljer. Mot väster och söder har gluggarna murats igen och ersatts av mindre öppningar. Den åttkantiga tornhuvens reser sig på vanligt sätt från torngavlarnas svicklar och krön utan hjärtstolpe. Att utrymmet innanför gavlarna helt upptas av tornhuvens konstruktion visar att de övre ljudgluggarnas uppgift är att synas utifrån, inte att omge klockor.

Långhusvindens takstol har bindbjälkar som vid mitten stöds av en uppstolpad långsgående hjärtstock. I triumfbågsmuren syns det tidigare långhusets kringbyggda östgavel samt avtryck av det tidigare korets tak. Den nuvarande passagen synes vara uppbruten i efterhand, för att skapa passage mellan nuvarande kor- och långhusvind. Korvindens östra del har en horisontell yta ovanför den inbyggda absiden.



Interiör mot öster. Foto JL 2021.



Interiör mot sydöst  
och nordöst. Foto JL  
2019 respektive 2021.



Interiör mot öster från ringkammaren. Foto JL 2019.



Interiör mot väster. Foto JL 2021.



Interiör mot sydväst. Foto JL 2019.



Interiör av koret och absiden mot öster. Foto JL 2021.



Interiör av koret mot söder. Till höger korvalvet sett mot sydväst. Foto JL 2021.



Interiör av koret mot väster. Foto JL 2019.

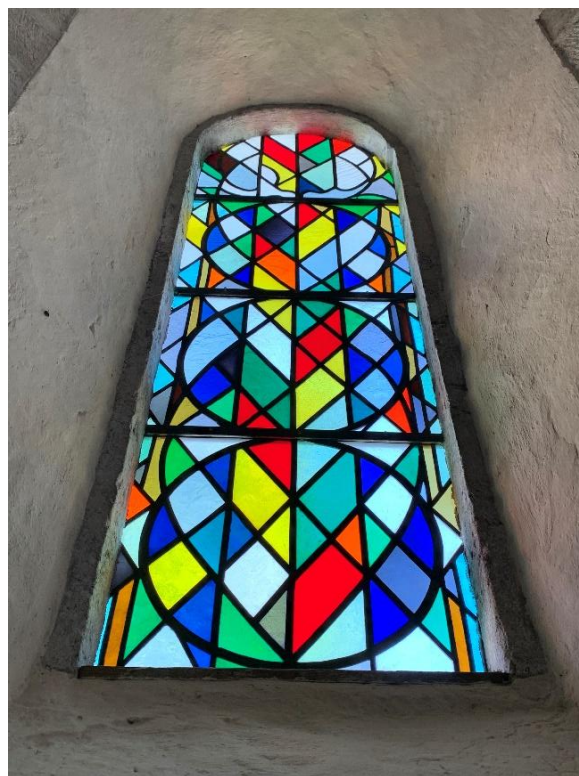


Muren ovanför triumfbågen sedd från koret mot väster med ornamentala kalkmålningar samt en under putsen inmurad bjälke. Foto JL 2021.



Korets nordvästra och nordöstra hörn. Foto JL 2021.





Östra fönstret med glasmålning från 1960 av Erik Lindorm, till höger sedda nedifrån. Foto JL 2021.



Absidens södra fönster från 1700-talet samt södra korfönstret från korets byggnadstid. Foto JL 2021.



Sakristieportalen. Bågstenarnas snävare välvning talar för att den är överflyttad från äldre kyrkans kor. Till höger interiör av sakristian mot öster. Foto JL 2021.



Interiör av sakristian mot väster. Foto JL 2021.



Interiör av långhuset mot sydöst. Foto JL 2021.



Långhusets valv sedda mot sydöst. Foto JL 2021.



Långhusets kolonn samt interiör av långhuset mot nordöst. Foto JL 2021.



Långhusets sydöstra hörn med målning över det tidigare sidoaltaret. Södra långhusportalen och långhusets sydvästra fönster inifrån. Foto JL 2021.



Tornbågen sedd från öster samt murskarvarv kring det tidigare tornets östfasad. Foto JL 2021.



Pelaren i tornbågen, sedd från öster. Foto JL 2021.



Ringkammaren och  
örnåbågen sedda mot  
öster och nordöst. Foto  
JL 2021.



Interiör av ringkammaren mot norr och nordväst. Foto JL 2021.



Interiör av ringkammaren mot söder. Foto JL 2021.



Ringkammarens fönster, sett från norr. Till höger valvet över ringkammaren sett uppåt mot sydöst. Foto JL 2021.



Kalkmålningar på ringkammarens norra mur. Foto JL 2021.



Kalkmålningar på ringkammarens västra mur. Foto JL 2021.



Kalkmålningar på ringkammarens södra mur, sydöstra respektive sydvästra delen. Foto JL 2021.



Uppgång i ringkammarens sydöstra hörn till tornets övervåning och vinden. Till höger detalj av spiraltrappan i tornets sydöstra hörn. Foto JL 2021.



Spiraltrappans mynning i södra galleriet, med inbyggnad i trä och ståldörr från ca 1980. Till höger en av flera inmurade stenar med räfflor på växlande ledd, strax intill ståldörrens gångjärnssida. Foto JL 2021.



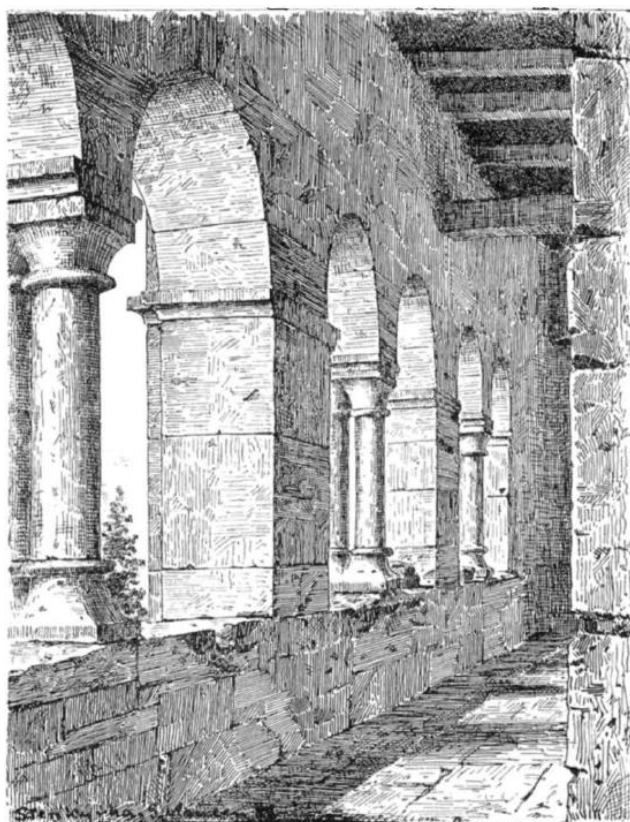
Gallerivåningen vid torntrappans mynning, sedd mot väster med trädörrar till galleriet och till tornets första övervåning. Den inbyggda kammaren tillkom 1978-80. Till höger galleriets golv och bröstning, sett från kammaren från väster in under däckets från 1978-80. Foto JL 2021.



Södra galleriet sett mot väster från den inbyggda kammaren med vattendäck från 1978-80. Till höger södra galleriet mot väster med inbyggnaden från 1978-80.



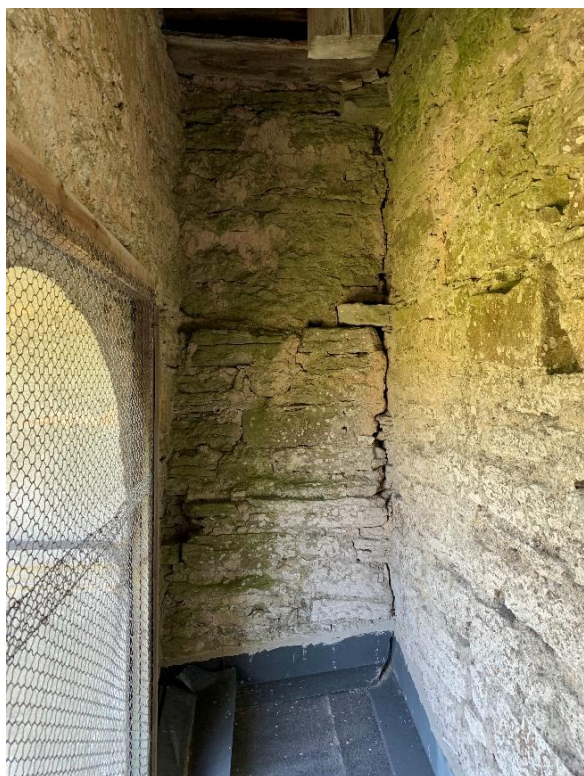
Tornets västra galleri mot norr och söder. Foto JL 2021.



Västra galleriet med golv och bröstning innan vattendäcket byggdes 1978-80. Teckning av Gustaf Améen 1882, efter SvK Go I:1 (1914), respektive foto Ingmar Holmström (?), Restaureringsteknik AB 1970, GoMusA (966:214).



Hörnet mellan västra och norra galleriet med rundad yttermur, sett mot norr. Till höger norra galleriet mot öster.  
Foto JL 2021.



Norra galleriets östra del. Sprickan visar att galleriets mur inte ligger i förband med tornmuren till höger och alltså är yngre än denna, dess förtagningsstenar visar dock att galleriet var planerat. Till höger norra galleriets takstol sedd underifrån med urtag med okänd funktion. Foto JL 2021.



Norra galleriet sett uppåt mot söder med hål för brant stigande och delvis träskonad ränna med okänd funktion. Till höger rännans mynning på tornmurens insida. Sådana hål, som förekommer i vissa gotländska kyrktorn, kan ha rymt en draglina för klämtning, en hissanordning under byggnadstiden eller utgjort spygatt för tillfälliga vattendäck. Foto JL 2021.



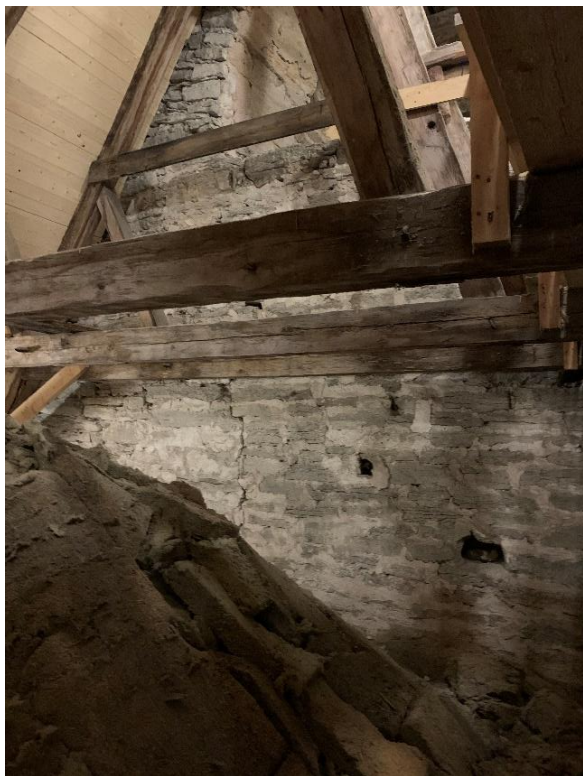
Dörröppningar mellan galleriet och tornets första övervåning, till vänster i norra galleriet, där nedre delen skymms av vattendäcket, till höger i södra galleriet. Foto JL 2021.



Ingången till tornets första övervåning från kuren innanför södra galleriet. Till höger tornets första övervåning sedd mot öster med bevarad innermur från ett äldre torn, vars brottitta efter den bortrivna sidomuren har slåtats till, medan ett stycke av ett äldre bjälklag sitter kvar i tornet. Öppningen tillkom som passage mellan det äldre tornet och långhusvinden. Foto JL 2021.



Murpartiet som är bevarat från det äldre tornet samt muröppningen in till långhusvinden. Idag används en högre placerad passage, som utgör rester av en öppning i det tidigare tornets mur. Bjälkresterna från äldsta tornet är kapade, sannolikt inför en årsringsdatering. Foto JL 2021. Till höger äldre bild av samma murparti. Öppningen i det äldre tornets mur var fram till valvens isolering 1978-80 passage till långhusvinden. Foto Ingmar Holmström (?) Restaureringsteknik AB 1970, GoMusA (966:218).



Tornets östra mur sedd från långhusvinden med vertikal skarv vid det äldre tornets sydöstra hörn. Till höger passage mellan torn och långhusvind, sedd från öster, tillkommen som passage mellan det äldre tornet och det tidigare långhuset. Foto JL 2021.



Den ena av två bildstenar, inlagda som täckhällar för öppningen mellan det äldre tornet och långhusvinden. Foto JL 2021.



Passagen mellan torn och långhusvind, norra sidan med kvaderritsar som imiterar rektangulära stenblock. Till höger bildsten i bågöppningen mellan torn och långhusvind, lösgjord från murverket. Nedre delen nött och har sannolikt varit exponerad som golv eller trappsten. Foto JL 2021.



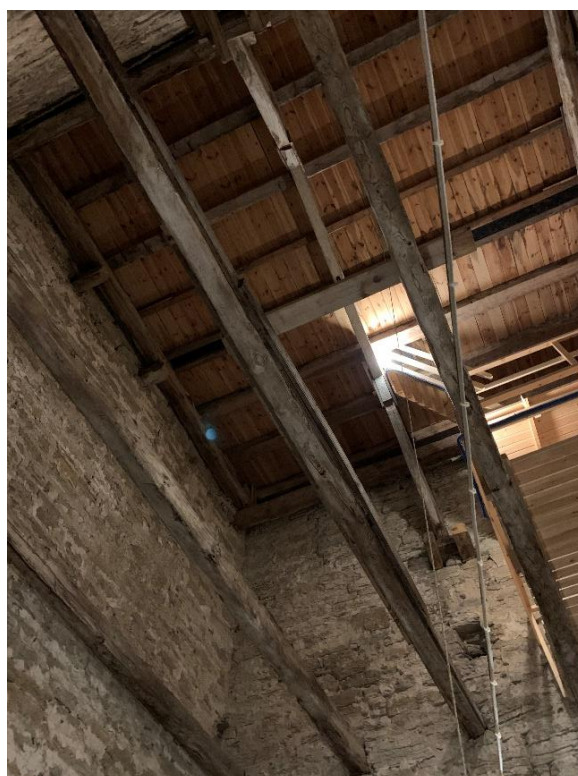
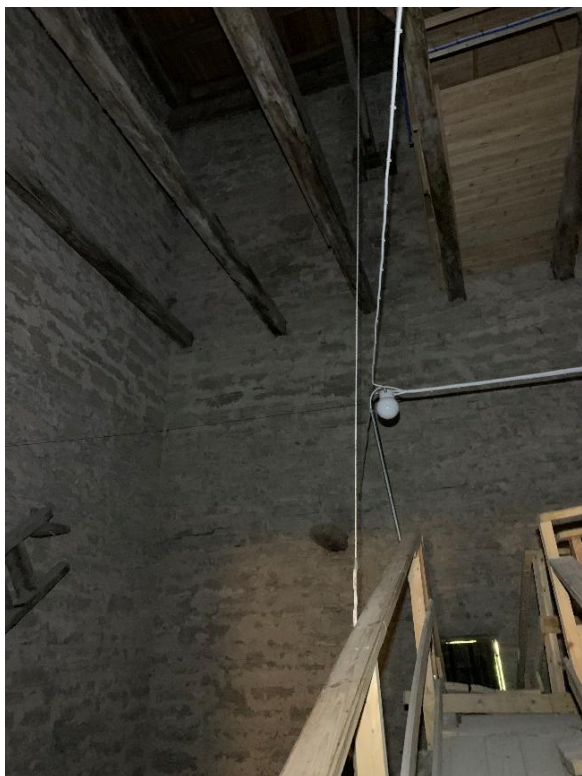
Passage i nedre delen av bågöppningen mellan torn och långhusvind, sedd mot väster. Foto JL 2021.



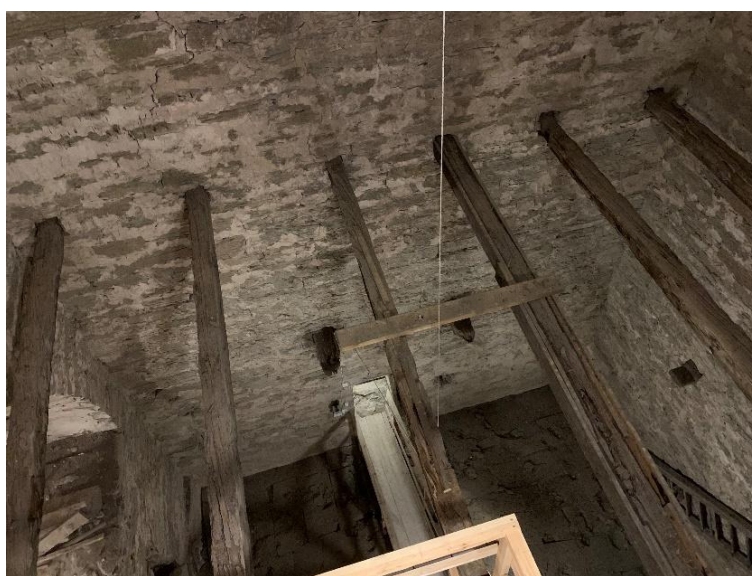
Bågöppning från tornets första övervåning till långhusvinden, sedd från väster. Foto JL 2021.



Tornets första övervåning sedd mot sydöst, till vänster i höjd med bågöppningen till långhusvinden med det våningsdelande öppna bjälklaget underifrån, till höger i rummets övre del med det våningsindelade bjälklagets östra bjälke ovanifrån. Bjälkändarna med urtag, möjligen från ett tidigare vattendäck eller återanvända från annat sammanhang. Foto JL 2021.



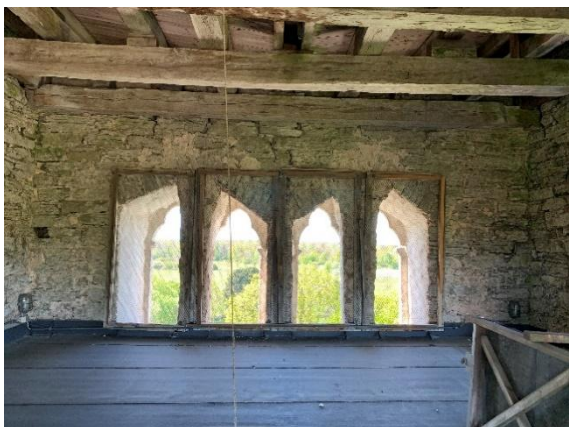
Tornets första, åtta meter breda övervåning, sedd uppåt mot nordväst. Rummet har tidigare varit indelat av bjälklag i två våningar, möjligen fler. Utöver dörröppningarna till gallerierna i norr och söder saknas ljusinsläpp i murarna. Den i högra bilden synliga nischen mitt i muren ovanför det öppna bjälklaget är övre mynningen av den lutande kanalen ned till norra galleriet. Foto JL 2021.



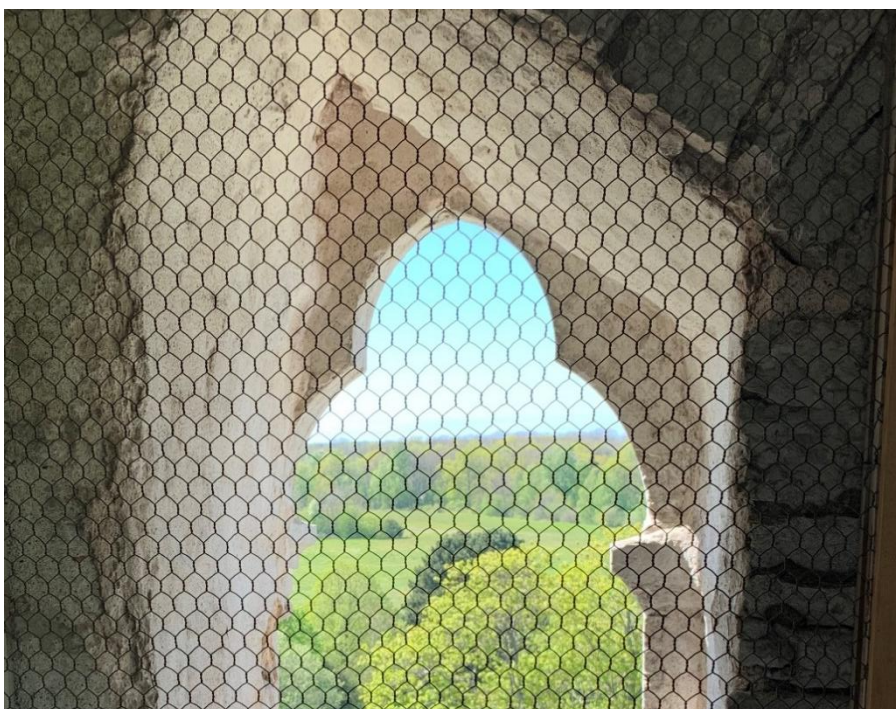
Tornets första övervåning, sedd uppifrån med bryggor och trappor från 1978-80 och senare samt en äldre stege längs väggen. Till höger blick mot söder, genom det nu öppna bjälklaget med utgång till södra galleriet och till vänster bågöppningen till långhusvinden. Foto JL 2021.



Tornets andra övervåning mot öster och söder. Ljudgluggarna mot söder igenmurade vid okänt tillfälle, kanske vid tornets reparation 1736, och ersatta av två små gluggar som i sin tur igensattes 1999. Foto JL 2021.



Tornets andra övervåning mot väster och norr. Ljudgluggarna mot väster är med sin trifolieform något rikare än de övriga. De kraftiga murpelarna mitt i öppningarna tillkom kanske vid reparationen 1736. Foto JL 2021.



Detalj av den trifolieformade bågen i den nordligaste av de västra ljudgluggarna. Foto JL 2021.



Klockvåningen mot norr och öster. Foto JL 2021.

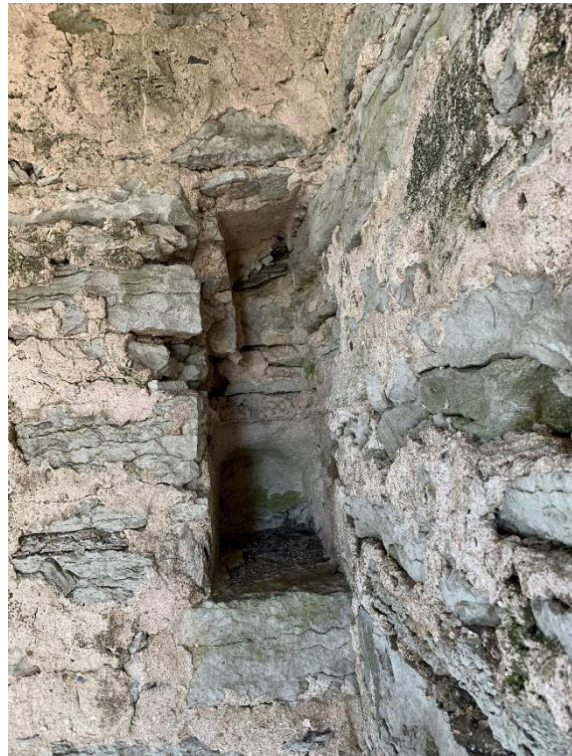


Ljudgluggarna på klockvåningens östra och södra sidor. Fotot JL 2021.



Ljudgluggarna mot väster. Murpelarna tillkom troligen vid tornets reparation 1736. Foto JL 2021.





Klockvåningen mot väster. Till höger ett av urtagen för tvärgående bjälkar i klockvåningens hörn. Bjälkarna, vars placering att döma av hålen var ursprunglig, avlägsnades vid någon av 1900-talets restaureringar. Foto JL 2021.



Detalj av ljudlugg på klockvåningens östra sida. Klockstolen med kimmingsstenar i förgrunden. Foto JL 2021.



Vy från klockvåningen uppåt mot väster med dubbelt bjälklag under tornhuvens takstolar. Foto JL 2021.



Östra gavelröstet. Till höger gavelröstets norra glugg med synligt tegel i bågarna. Foto JL 2021.



Södra gavelröstet och övre delen av västra röstet. De ursprungliga gluggarna ersatta med mindre, kanske vid reparationen 1736. Foto JL 2021.



Västra gavelröstets norra glugg. Till höger norra gavelröstets översta glugg. Foto JL 2021.



Norra gavelröstets östra glugg. Till höger svickeln mellan södra och västra gavelröstena med lösa tidigare luckor att sätta för några av öppningarna. Foto JL 2021.



Tornhuvens bärverk sett uppifrån mot sydöst visande det typiskt gotländska draget att huvan saknar hjärtstolpe.  
Foto JL 2021.



Tornhuvens konstruktion med takstolarnas bindbjälkar i nordöstra svickeln. Till höger östra gavelröset uppifrån visande dess tunna form. Foto JL 2021.



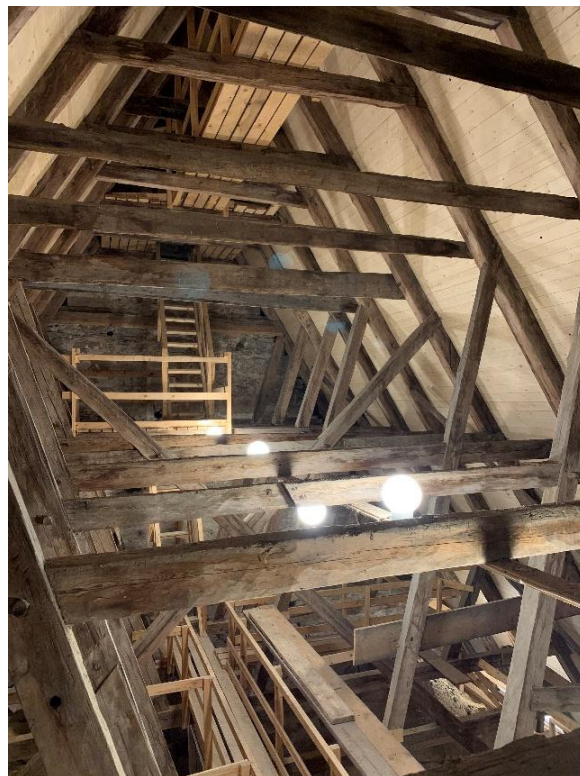
Tornhuvens takstolar med bindbjälkar vilande på gavelkrönen, sedda mot sydöst, sekundärt stöttade underifrån. Foto JL 2021.



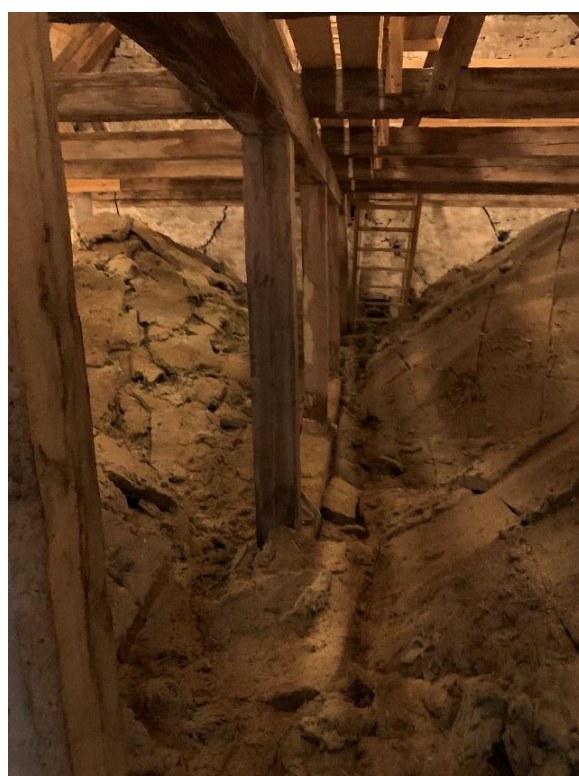
Västra gavelröstets ovansida mot norr med takstolens syll lagd i bruk mot gaveln. Till höger stödben, utgående från de nedre bindbjälkarnas skärningspunkt. Foto JL 2021.



Tornhuvens inre sett uppåt. Till höger rester av stegpinnar, nu ersatta av trappor och stegar. Foto JL 2021.



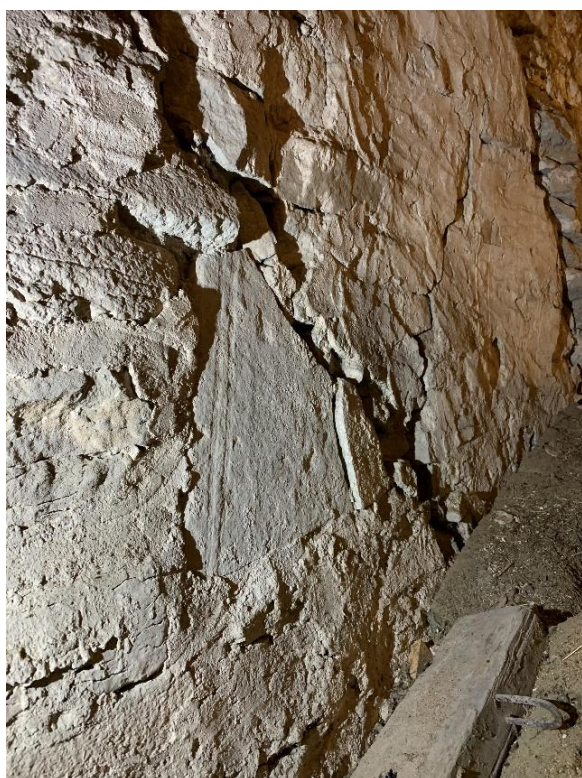
Långhusvinden mot väster och öster. Foto JL 2021.



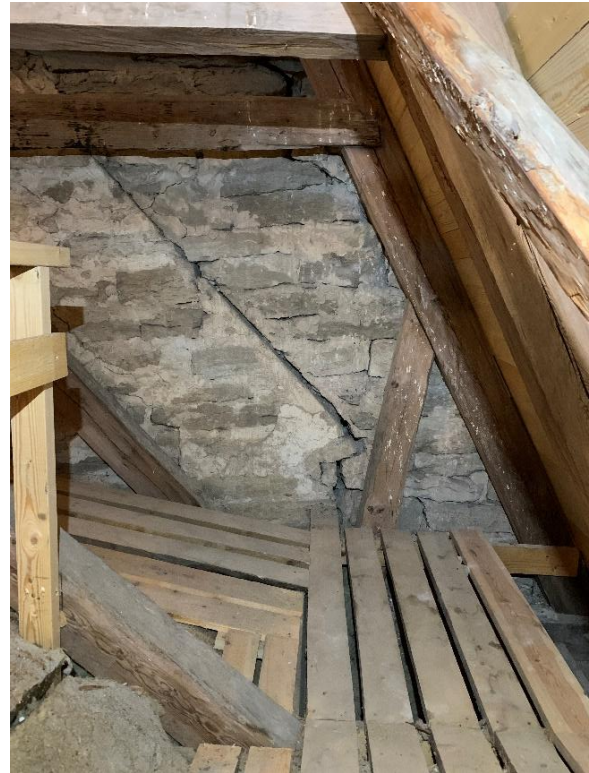
Långhusvinden mot sydöst och mot öster med valvens ovansida, täckt av isoleringsull från 1978-1980. Foto JL 2021.



Triumfbågsgaveln från långhusvinden med inbyggda gavelrösten från äldre långhuset och nuvarande koret. Foto JL 2021.



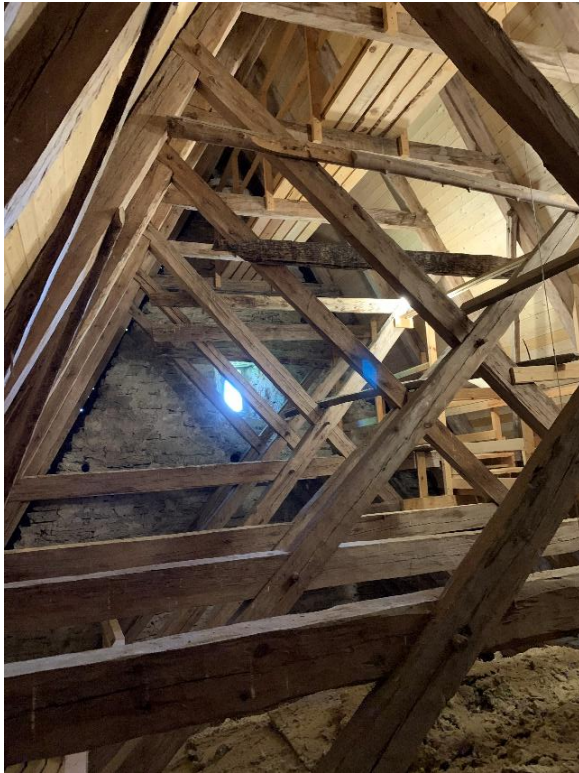
Del av bildsten inmurad i det äldre långhusets gavel in mot den dåvarande vinden och visande att bildstensmaterialet ingick redan den äldre kyrkans murverk. Till höger passage mellan långhusets och korets vindar, sedd från väster. Öppningen synes inte vara ursprunglig utan uppbruten i den äldre kyrkans triumfbågsgavel. Foto JL 2021.



Triumfbågsmurens östra sida från korvinden med det äldre långhusets östra gavel väl synlig. Foto JL 2021.



Del av det äldre långhusets kvarsittande fasadputs, skymd av nuvarande kor sedan mitten av 1200-talet. Till höger interiör av korvinden mot väster. Foto JL 2021.



Interiör av korvinden mot öster. Till höger gluggen i korets östra gavelröste. Foto JL 2021.



Korvindens östra del rakt över den inbyggda absiden. Isoleringsullen inlagd 1978-1980. Foto JL 2021.

## Fast inredning och inventarier

Kyrkan har en ovanligt rik inredning, främst beroende på de välbevarade bänkskärmarna från 1600-talet, som har kvar de gavelkrön som i andra kyrkor vanligen har kapats av under 1700- eller 1800-talet i den mån som inredningen alls finns kvar. De är bemålade med savannlika landskap vid 1700-talets slut. En av kyrkans klenoder utgör orgeln, en av de märkligaste och bäst bevarade 1700-talsorglarna på ön. Den tidigmedeltida dopfunten och krucifixet är värda att lyftas fram.

På det murade medeltida altaret i absiden står en altaruppsats av huggen och oljemålad sandsten, utförd av 1688. Altarringen från 1702 målades i slutet av 1700-talet. Av sidoaltaren finns inget kvar utom den målade tornuppbyggnad som sannolikt markerat dess plats. Predikstolen från 1688 målades om 1880 och flyttades 1956-1957 från sydöstra långhushörnet till nordöstra. Bänkinredningen från 1600-talet, med inskurna årtal 1610 målades av J. N. Weller 1783-84, målades över i rödgrå färg 1853-1854, vilken borttogs 1954-1955. I ringkammaren är uppsatt skärmar till den läktare som byggdes 1781-1783 och som på 1880-talet flyttades in i ringkammaren och 1954-44 uppsattes som orgelpodium på ringkammarens norra sida. Orgeln är det enda bevarade av den självlärde orgelbyggaren Johan Sundströms verk och byggdes 1789-1792 för Hällefors kyrka i Västmanland. År 1880 inköptes den till Stenkyrka. Dopfunten är från omkring år 1200. Krucifixet från 1300-talets slut fick sin nuvarande karaktär 1702. Bland föremål på Gotlands Museum kan nämnas två kollekttavlor samt ett löst påträffat järngaller, inte olik de som finns på sakraments-skåpsdörrar i Sundre och Martebo, daterade till 1300-1400-talet (Kroesen & Tångeberg 2014), samt bomärkeslikare i form av stickor med gårdarnas bomärken som ännu 1910 förvarades i sakristian för uppmärkning av det virke som levererades till prästgårdens underhåll.



Altaruppsats av målad sandsten, tillverkad år 1688. I bakgrunden tidigare sakramentsnisch, återupptagen och försedd med dörrar 1954-55. Foto JL 2021.



Altaranordningen. Till höger altartavlans baksida. Foto JL 2021.



Inskrift på altaruppsatsens baksida. Till höger det medeltida altarets baksida. Observera absidens form med rakt murliv i öster nedanför fönstret. Foto JL 2021.



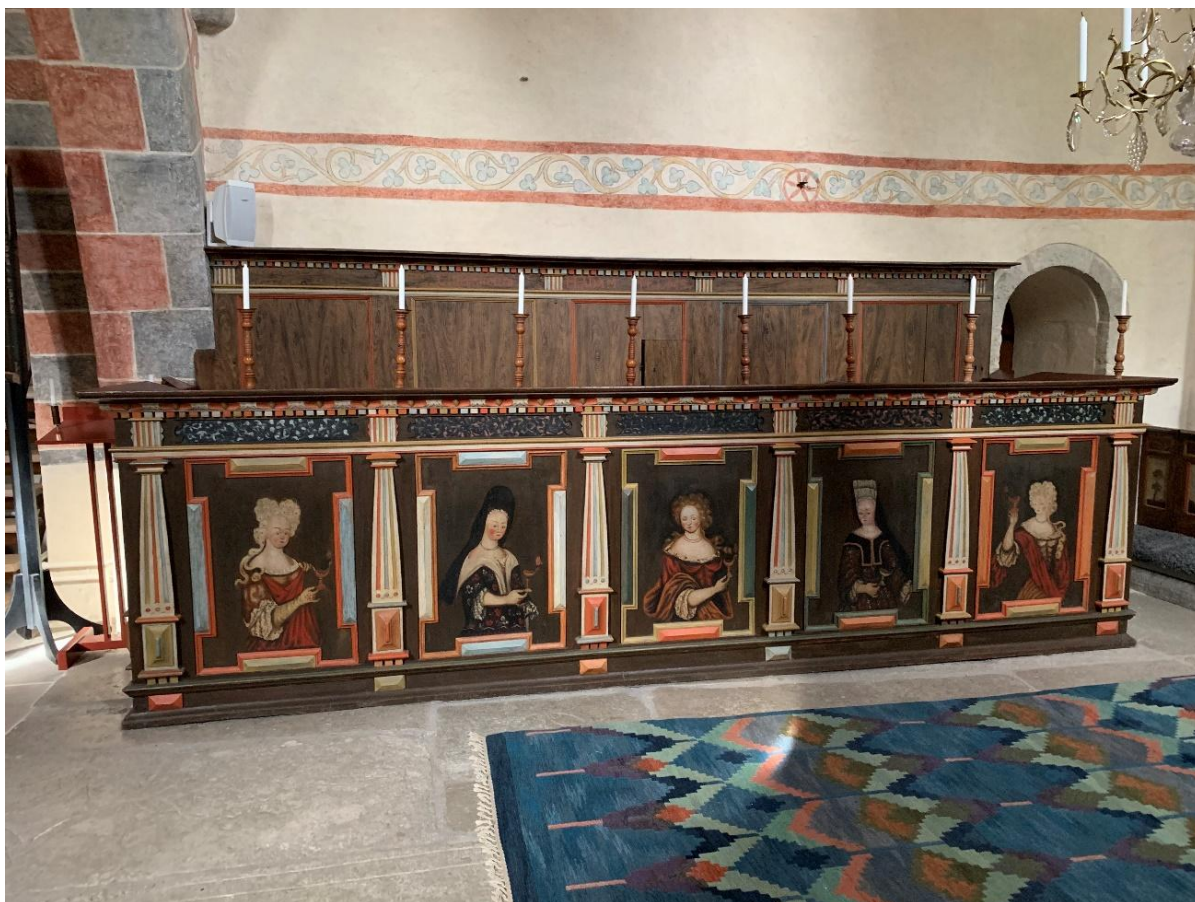
Nischer på absidens södra sida. Foto JL 2021. Till höger bas med hål till medeltida kolonnett, sannolikt för piscina. Foto Joakim Klint 1998-2000, Visby stift.



Kalkmålning som markerar platsen för det tidigare sidoaltaret samt tvåvåning nisch med piscina. Foto JL 2019 och 2021.



Predikstol, sannolikt från 1660-talet. Flyttad till norra sidan från södra 1954-55. Foto JL 2021.



Korbänken från 1600-talets mitt, år 1688 omnämnd som sångkor, plats för kören. Målningarna från omkring 1700. I skärmen lucka till väggskåp i muren. Kormatta från 1979 av Judith Johnsson, Gotlands Hemslojd. Foto JL 2019.



Korbänken, uppdelad på två bänkrum. Till höger målning på mittkvarterets främre skärm. Foto JL 2021.



Bänkkvarter mitt i långhuset. De tre bakre bänkarna har endast dörrar på norra sidan, vilket visar att de hörde till kvinnosidans kvarter. Foto JL 2021.



Bänkkvarter på norra sidan. Bänkinredningen tillkom vid 1600-talets början och försågs med målningar av landskap 1783-84 av Johan Niklas Weller. Foto JL 2021.



Bänkkvarteren i långhuset och i ringkammaren, sedda mot väster och mot nordöst. Bänkinredningen är en av mycket få som behållit sina dekorativa krön. Omflyttningar och förändringar har skett under 1700-, 1800-, 1900- och 2000-talet. Foto JL 2019 respektive 2021.



Bänkkvarter på ringkammarens norra sida och tidigare läktarbröstning från 1781-83 med målningar av Johan Niklas Weller. Foto JL 2021. Nedan uppställning från 1954-55 som barriär på orgelpodium, avlägsnat 2017-19. Foto Joakim Klint 1998-2000, Visby stift.



Tidigare läktarbröstningen och bänkinredningen med målningar av Johan Niklas Weller på 1780-talet. Foto JL 2019.



Delar av tidigare läktarbröstningen med målningar av Johan Niklas Weller från 1780-talet, samt tidigare dörr till predikstolstrappan, placerade som skärmväggar i ringkammaren 2017-19. Foto JL 2021. Till höger dörren med omfattning före 2017-19, avlägsnad från predikstolen 1954-55. Foto Joakim Klint 1998-2000, Visby stift.



Dopfun av sandsten, tillverkad omkring 1200. Målad av Johan Niklas Weller på 1783-84. Rester av den medeltida färgsättningen bevarad. Färgen framtagen 1954-55 under en övermålning i grått från 1800-talet. Foto JL 2021.



Dopfunten. Foto JL 2021.



Detalj av dopfundens cuppa. Foto JL 2021.



Detalj av dopfuntens cuppa. Foto JL 2021.



Dopfuntscuppans undersida samt foten. Foto JL 2021.



Orgel, byggd 1789 av Johan Sundström från Järnboås för Hällefors kyrka i Västmanland. Övertagen av Stenkyrka kyrka 1880. Stod före 1954-55 på läktare i ringkammaren, därefter på podium i ringkammaren till 2017-19 då orgeln fick sin nuvarande plats. Foto JL 2021.



Krucifix från 1300-talet, kompletterat och ommålat 1702. Foto JL 2021.



Klocka, gjuten av Gerhard Meyer i Stockholm 1733. Foto JL 2021.



Inskrift på klockan. Foto JL 2021.



Gravsten från 1300-talet i korgolvet och epitafium från 1600-talets förra hälft som fram till 1954-55 hängde i kyrkan. Foto Jörgen Kristiansson respektive Joakim Klint 1998-2000, Visby stift.



Galler, sannolikt från sakramentsnischens dörrar. Nu i Gotlands Museum. Foto Jörgen Kristiansson 1998-2000, Visby stift.

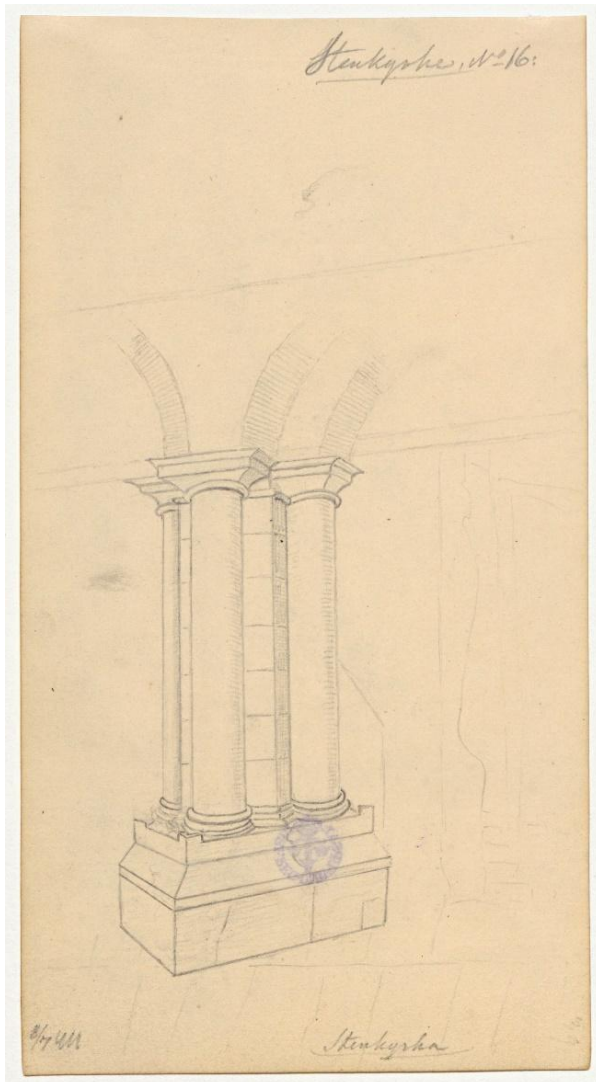


Stickor med bomärken för märkning av virkesleveranser. Nu i Gotlands Museum. Foto Joakim Klint 1998-2000, Visby stift.

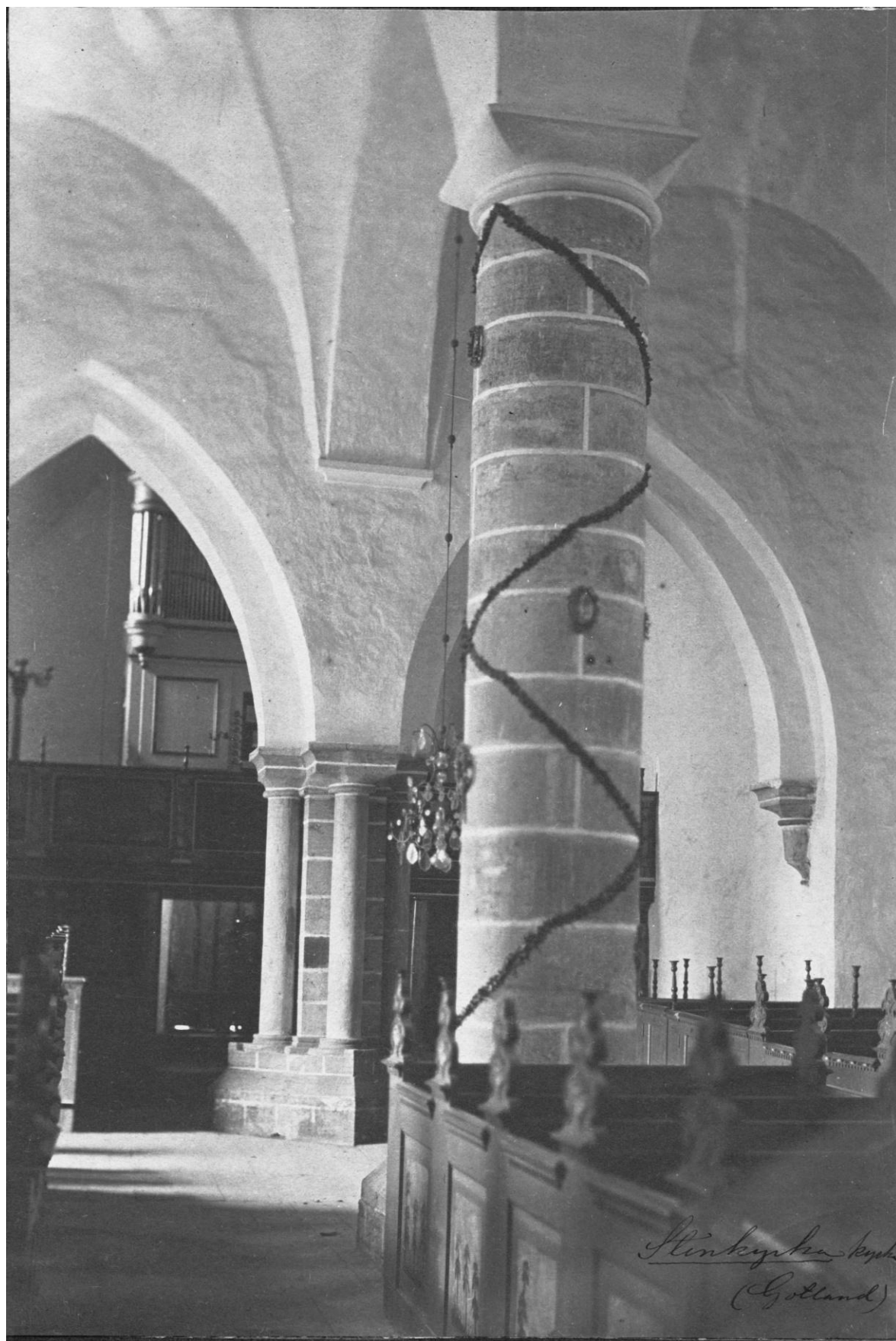
## Restaureringar

### De senaste restaureringarna

Av äldre övergripande restaureringar framträder tydligast de reparationsarbeten som utfördes 1681-84 efter att tornhuvu hade blåst ner över kyrktaket. Att långhusvalvet saknar målningar kan troligen hänföras till reparationerna efter de skador som uppstod då. Några årtionden senare försågs murarna och valven med målningar, daterade 1713, med figurscener och akantusrankor. En läktare byggdes 1781-83 och inredningen målades om 1784. Bänkinredningen målades om i rödgrått 1853-54. En restaurering genomfördes på 1870- och 80-talen innebar bland annat ombyggnad av tornhuvu 1876 och en inre ommålning av inredningen 1880 samtidigt som orgeln anskaffades och läktaren flyttades in i ringkammaren. Möjligen var det nu som 1700-talsmålningarna målades över och kyrkorummet vitkalkades så som framgår av äldre foton. En omfattande restaurering genomfördes 1954-55 efter förslag av Erik Fant och Rolf Bergh. Kyrkorummets kalkmålningar upptäcktes och togs fram. Predikstolen flyttades till norra sidan för att inte skymma delar av kalkmålningarna. Av samma anledning och för att frilägga den medeltida arkitekturen revs läktaren. Inredningens äldre färgsättning togs fram under senare övermålning, bland annat den från 1880. Några år efter restaureringen fick östfönstret sin glasmålning. Medan en restaurering förbereddes orsakade en anlagd eldsvåda 1980 stark nedsotning av kyrkorummet. En inre och yttre restaurering 1978-80 efter förslag av arkitekt Jerk Alton innebar bland annat inre rengöring, att den yttre spritputsen togs ned och ersattes av vit slätputs samt åtskilliga arbeten med yttertak, isolering av valvens ovansidor samt att golvet i gallerierna täcktes av ett vattendäck. En yttre restaurering 1999 innebar att slätputsen ersattes av vit spritputs samt att den yttre omfattningen till de nedersta södra ljudgluggarna rekonstruerades efter bevarade spår och de små gluggarna på samma plats igensattes. Ett mögelangrepp kring orgeln motiverade en inre restaurering 2017-19 varvid orgelpodiet i ringkammaren togs bort, orgeln flyttades till långhusets nordvästra hörn, triumfkrucifixet från långhusets norra vägg hängdes upp på ringkammarens östra för att ge plats åt orgeln samt att dopfunten flyttades in i ringkammaren. Måleri på murar och inredning rengjordes och konserverades. Långe fanns det tankar på att bygga en ny orgelläktare för att komma till rätta med möglet samt skapa förvaringsutrymmen. Detta bilades delvis av ekonomiska skäl.



Två av de äldsta interiörbilderna visar pelaren i tornbågen. Till vänster teckning av Pehr Arvid Säve 1844, Alvin, UUB. De sluttande liggande linjerna ovanför kapitälerna kan möjligen vara läktaren som före 1880 stod i långhuset. Till höger tornbågens pelare med orgelläktaren i ringkammaren i bakgrunden, troligen omkring 1890. Foto Olof Sörling, ATA.



Interiör mot väster efter restaureringen 1880, sannolikt omkring 1890. På kolonnen syns en girland, anledningen är oklar. Foto i ATA.



Interiör mot öster. Foto Johnny Roosval 1907, ATA.



Interiör mot väster. Foto Carl R. af Ugglas 1907-12, ATA. Ett vindfång med glasade dörrar har byggts under läktaren. Lösa bänkar har anskaffats. Kaminröret skymtar till höger om kolonnen och murarna har börjat sotas något.



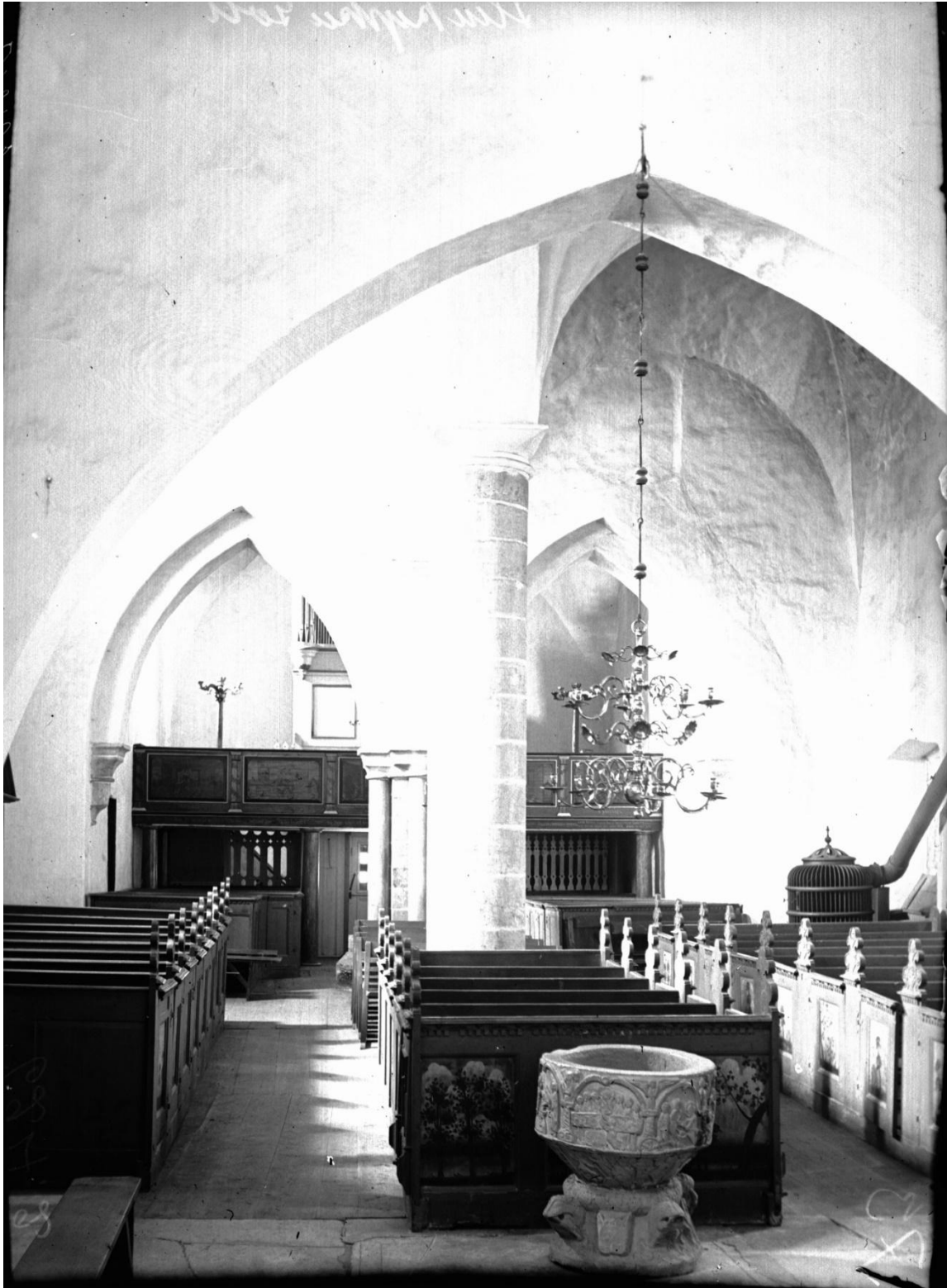
Läktarbröstningen. Vindfång och avskärmning under läktaren med spjälor syns. Foto Johnny Roosval 1912, ATA.



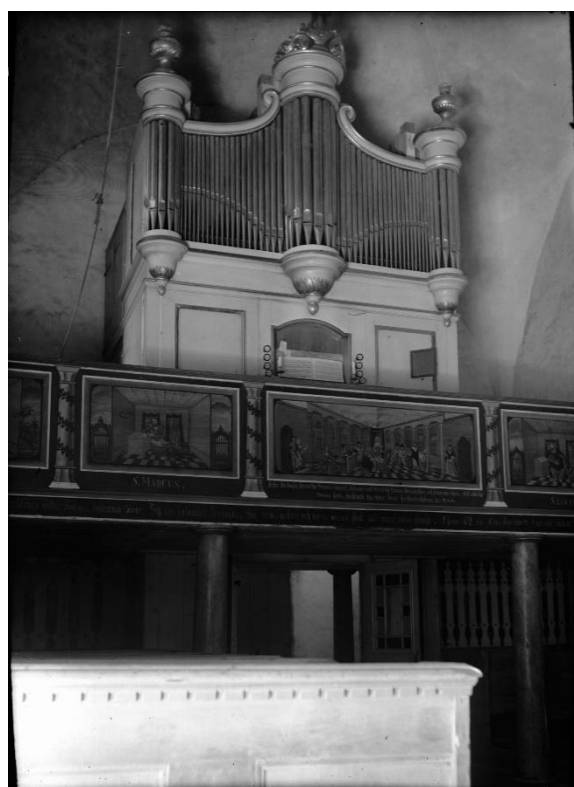
Interiör mot nordöst. Foto Johnny Roosval 1911, Arkitekturminnesföreningen, Avin. Till höger. Interiör av koret mot nordöst. Foto Johnny Roosval 1912, ATA.



Till vänster. Interiör mot nordväst. Kaminröret skär över rummet från kaminen innanför nordportalen. Dopfunten är målad grå. Till höger predikstolen ännu på södra sidan med trappa och dörr i behåll. Foto Johnny Roosval 1911 respektive 1912, ATA.



Interiör mot väster. Foto Einar Erici 1916, ATA.



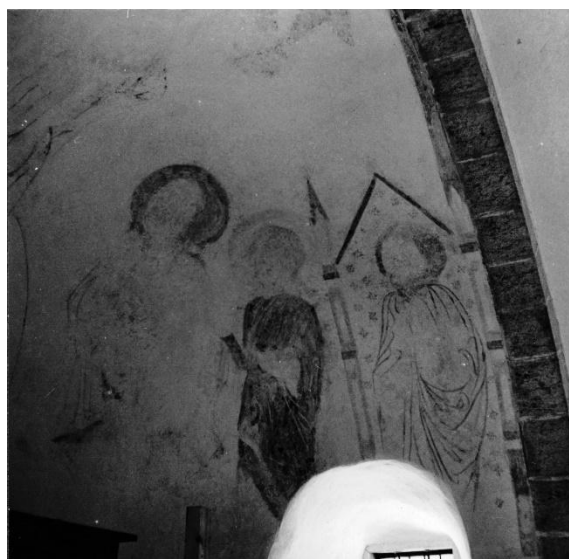
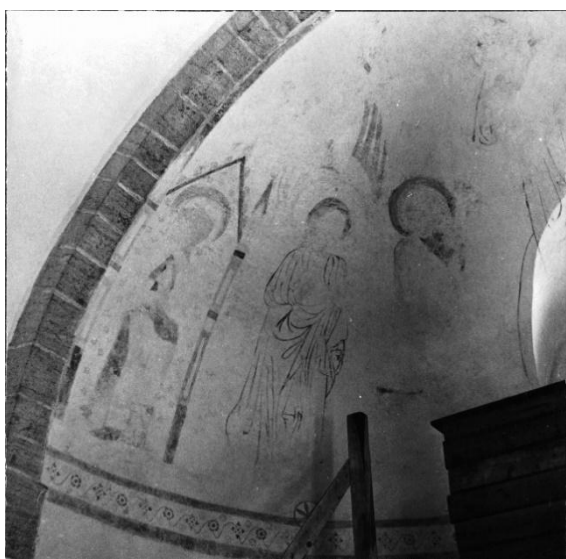
Interiör mot öster med predikstolen synlig. Till höger orgeln på läktaren i ringkammaren. Foto Einar Erici 1916 respektive 1949, ATA.



Skarv i murverket i långhusets sydvästra hörn, sannolikt takfall på det äldre långhuset, vilket visar att det i så fall kan ha varit brett och att nuvarande långhus är byggt direkt utanför murarna. Foto Lars Karlsson under restaureringen 1954-55, ATA.



Valvdekor från 1700-talet i långhuset, framtagen och åter överkalkad vid restaureringen 1954-55. Foto Lars Karlsson 1954-55, ATA.



Medeltida kalkmålningar i absiden, framtagna och åter överkalkade under restaureringen 1954-55. Foto Lars Karlsson 1954-55, ATA.



Interiör mot öster, troligen ca 1990. Foto Raymond Hejdström, GoMusA (966:416).



Interiör mot öster, troligen på 1960-talet. Foto Hans Hemlin, Gotlandskonst AB, GoMusA.



Interiör mot öster före restaureringen 2017-19. Foto Rebecka Svensson 2007, Visby stift.



Interiör mot väster före restaureringen 2017-19. Foto Rebecka Svensson 2007, Visby stift.

## Arkeologi

De gotländska kyrkorna erbjuder ett stort mått av arkeologiskt intressanta spår. Det gäller både marken som kyrkan står på och kyrkogården samt ibland även de närmaste omgivningarna. Kyrkorna byggdes ofta på redan etablerade platser och under de nära tusen år en kyrka stått på samma plats har det avsatt lämningar, som kanske inte är lika märkbara som den stående kyrkan men som är värda att uppmärksammas som viktiga kunskapskällor. Det är till exempel spår av tidigare kyrkobyggnader, bevarade trä- eller stenkistor, bildstensfragment, gravklot och gravstenar, men även runristningar och lösa föremål. I föreliggande avsnitt fokuseras på anläggningar under mark och golv. De artefakter som är med i rapporten är sådana som representerar något som kan peka på att det finns okända fornlämningar. I det här fallet är det företrädesvis vikingatida föremål som kan tyda på att det finns gravar kvar från det tidigaste kyrkoskedet.

På den norra sidan av kyrkorna ligger många av de äldsta kristna gravar som vi känner till. Här begravdes framför allt kvinnor under kyrkans tidiga existens i enlighet med ett könssegregerat gravskick. Redan under 1200-talet upphörde i flera fall bruket att använda norra sidan av kyrkogården som begravningsplats. Bruket återupptogs först under 1800- och 1900-talen. När den började användas för begravingar igen påträffades gamla gravar, inte sällan gravar från vikingatiden och den äldsta kristna tiden på Gotland. Ofta hade gravläggningen skett i kläder med spännen och utsmyckningar som hör vikingatidens sista del till. Fynden är mycket intressanta men tyvärr inte så utförligt beforskade som man kan föreställa sig. Det rör sig om föremålsfynd av vikingatida karaktär, av personlig art och som tillhört klädedräkten och med denna fått följa med i graven. Vanliga föremål är pärlor, knivar, kammar och olika typer av smycken relaterade till klädedräkten (Thunmark-Nylén 1995).

Under kyrkornas golv ligger ofta gamla gravar med bevarade trä- eller stenkistor. Något som också noterats särskilt är spår efter äldre kyrkor, träkyrkor i form av syllar, stavkonstruktioner eller sekundäranvända plankor och spår efter stenkyrkor i form av murverksrester under mark och golv. Dock har inte sekundärt inmurade detaljer i den nuvarande kyrkan som fasadstenar eller friser tagits upp i avsnittet om arkeologi, liksom inte heller ännu stående murverk som ingått i en äldre anläggning.

I putsen på kyrkornas väggar påträffas ibland medeltida inskrifter och putsristningar. Ofta har inskrifterna runor, vilket är av stort intresse för kunskapen om runor, eller innehåller graffiti i form av tecknade figurer. Av någon anledning har run- och bildstenar från äldre tider tagits till kyrkan för att införlivas i byggnaden. I kyrkornas byggstenar finns också stenhuggarmärken och med hjälp av dem kan man få en uppfattning om delaktigheten i kyrkobyggena.

Kyrkornas vindar och övervåningarna i tornen har genom tiderna använts som förvaring, även om kulturhistoriskt värdefulla föremål i regel tagits om hand och nu förvaras på annan plats. De lager som bildats på valvens ojämna ovansidor kan dock innehålla lösa delar till inventarier som tidigare förvarats där eller spår av tidigare reparationer på kyrkobyggnaden. De kan innehålla rester av vardagliga föremål som berättar om hur vinden och tornen har använts eller personliga saker som burits upp i hopp om få ett skydd i kyrkans hägn. Äldre stegar, klockrep, redskap från hur taken tjärats förekommer också.

Kyrkogårdsmurar, såväl de medeltida som de yngre kan innehålla byggmaterial som per definition är fornlämning eller fornfynd, som till exempel stenar med ristningar.

I texten förekommer ett särskiljande av fornlämningar och övriga kulturhistoriska lämningar. Med *fornlämning* avses lämningar som enligt Riksantikvarieämbetets bedömning uppfyller fornlämningsrekvisiten (villkor baserade på Kulturmiljölagens 2 kap.), och vars lämningar huvudsakligen kan antas ha tillkommit före 1850. Med *övrig kulturhistorisk lämning menas* de typer av lämningar som enligt Riksantikvarieämbetets bedömning uppfyller fornlämningsrekvisiten, och vars lämningar huvudsakligen kan antas ha tillkommit 1850 eller senare samt de typer av lämningar som enligt Riksantikvarieämbetets bedömning inte uppfyller fornlämningsrekvisiten. Rörande registren är det dock viktigt att peka på några källkritiska problem. Fornsök och Fornreg, de digitala registren för information om fornlämningar, är användbara källor för information om kyrkomiljöer. Men de utgör i sig ett källkritiskt problem då 10 000-tals lämningar vid digitalisering har kommit att registreras på felaktig nuvarande belägenhet eller fyndplats. Ofta är uppgifterna korrekta men när flera fornlämningar påträffats intill varandra, som till exempel stenkistor på kyrkogården, är det svårt att veta om en borttagen kista i ett dokument är densamma som en som i tidigare upprättade beskrivningar anges ligga kvar på fyndplatsen.

## Arkeologiska undersökningar

Vid grävning för vattenledning 1955 grävdes ett schakt fränsakristians nordvästra hörn i nordvästlig riktning fram till kyrkogårdsmuren. 18 meter nordväst om sakristian tangerades hörnet av en hällkista bestående av stående kalkstenshällar. Skelettet i graven låg i öst-västlig riktning cirka 7 cm under markytan<sup>1</sup>.

På Statens Historiska Museum finns på inventarienummer 26273 en större mängd fynd från en undersökning som gjordes i kyrkan i samband med dess restaurering 1955. Det rör sig främst om mynt men också diverse andra föremål. Bland annat bronsbeslag till en bok, örslev av brons, stylus av brons och bemålat fönsterglas. Någon rapport från grävningen som utfördes av Greta Arwidsson har inte återfunnits.

I samband med schaktningar för att leda fram ett nytt värmesystem till sockenkyrkan 2007 påträffades en vikingatida bildsten i ett schakt norr om kyrkan. Stenen låg 6-7 meter norr om långhusets vägg med bildsidan neråt.<sup>2</sup>

Vid grävning 2018 för dränering och anläggandet av en stenkista påträffades en troligen medeltida grav cirka 6 meter norr om kyrkans långhusvägg. Kroppen låg på 90 cm djup i östvästlig riktning med huvudet åt väster och armarna korsade över bröstkorgen. Inga spår av kista noterades och heller inga fynd. Bara övre delen av kroppen rensades fram för dokumentation graven är ej undersökt ligger kvar.<sup>3</sup>

Vid grävning för en elkabel till församlingshemmet strax norr om och omedelbart utanför kyrkogårdsmuren norr om kyrkan påträffades ett en grundmur, möjligen till en byggnad. Detta murverk svängde av mot söder och in under befintlig kyrkogårdsmur och kan därför fortsätta in på kyrkogården. Kalkstensmuren var 5,2 meter i östvästlig riktning och upp till 170 cm bred men den norra delen av muren var skadad och utrasad vilket innebar att djupet på muren inte gick att fastställa. Ingen del av muren behövde tas bort så den kvarligger helt intakt. Det påträffades inte några fynd som kunde knytas till muren och inga kulturlager noterades.<sup>4</sup>

<sup>1</sup> Noreen 1955

<sup>2</sup> Widerström 2008. L1975:8399 (Stenkyrka 248)

<sup>3</sup> Norderäng 2018

<sup>4</sup> Norderäng 2021

## Kyrkan

I och kring Stenkyrka kyrka har mängder av bildstensfynd gjorts. Många av dessa är inmurade på diverse platser i kyrkobyggnaden. Cirka ett 30-tal finns dokumenterade. Det går här inte att redovisa alla dessa. För mer detaljerad information om lägen för dessa hänvisas till projektet Forntida bilder 2.0. och dess databas Gotlandic picture stones. Där en komplett förteckning över alla Gotlands kända bildstenar finns.

## Värdering

### Allmänt

Alla kyrkor bidrar till att materialisera bilden av det heliga. Invändigt utgör de en ram för mötet mellan människan och det livsavgörande på ett sätt som andra rum inte gör. Till det yttre markerar de sin belägenhet i landskapet, men tar också det yttre rummet i anspråk och utgör en påminnelse om värden som ligger vid sidan om vardagen. Genom historien har betoningen legat på olika delar och egenskaper i kyrkan. Samtidigt finns det många likheter mellan skilda kyrkor, särskilt för dem som ingår i samma kyrkliga tradition. Stor omsorg har sedan det kristna kyrkobyggandets äldsta tid ägnats konsten och arkitekturen. I kombination med att många kyrkor också är gamla hör de till våra viktigaste kulturmiljöer.

Kyrkorna på Gotland utgör en del av den världsöverspännande kristna kyrkans byggnader, en del av kyrkorna i Sverige och en del av kyrkobyggandet på Gotland. Gotlands kyrkobyggande är relativt homogent. Byggnadsdetaljers utformning och tillvägagångssätt vid kyrkornas planering återkommer mellan olika socknars kyrkor, men kan sedan skilja sig från principer som använts i andra landsändar. Exempel på det är att de äldsta gotländska stenkyrkorna följde samma modell av kyrka med långhus, kor och absid, som var allmän i de nordiska länderna. I nästa skede kom dock kyrkorna att förnyas på 1200- och 1300-talet på ett för Gotland karakteristiskt, men i övriga Sverige okänt sätt. Under 1200-talets slut och 1300-talet byggdes kyrktorn på Gotland, vilket sällan hände vid kyrkorna på fastlandet. Den gotländska kalkstenen möjliggjorde valvslagning och byggnadsskulptur utan motstycke i resten av Sverige till vare sig mängd eller konstnärlig kvalitet. Under 1400-talet byggdes kyrkor om- och till i Mellansverige och försågs med heltäckande kalkmålningar, något som inte hade någon motsvarighet på Gotland. Under 1800-talet förnyades tusentals kyrkor i södra och västra Sverige genom att en äldre revs och ersattes av en ny och större, eller byggdes om genomgripande. Detta berörde endast någon enstaka av de gotländska kyrkorna. Sammantaget har detta gjort att de gotländska kyrkorna representerar ett medeltida byggande under en tid då inte så mycket byggdes i övriga Sverige. Men utmärkande är dessutom att på Gotland finns dessa medeltida byggnader ofta kvar, relativt oberörda av senare förändringar och ännu i bruk.

Härigenom utgör varje kyrka ett omistligt exempel på medeltida kulturmiljö inte bara ur ett lokalt gotländskt perspektiv utan även ur ett riksperspektiv. Eftersom inte heller Centraleuropa efter krigstider och andra perioder av förändringar till så hög grad har kvar större uppsättningar av medeltida sockenkyrkor och framför allt medeltida träskulptur har de gotländska kyrkorna därigenom ett internationellt intresse. De formades i hög grad under inflytande av byggmästare från västra Tyskland, från Westfalen och området kring Köln, vilket ytterligare ger dem en internationell betydelse, liksom att det tidiga kyrkobyggandet uppvisar stilpåverkan från östra Europa. Sedan 1800-talets slut har kyrkorna på Gotland kommit att uppmärksammas av arkitekter och konstnärer och har fått stå förebild för kyrkor på fastlandet, vilket gör att kyrkor

från 1800- och 1900-talet med gotländskt inspirerade motiv återfinns i Skåne, Västergötland, Stockholm och på andra platser.

De gotländska kyrkorna har vissa särdrag i formen, men de intar också en särskild ställning i bygden. Över hela Sverige har, liksom i många andra länder, kyrkan utgjort en central och samlande punkt, även om de mera sällan legat mitt i en by, så som de gör i en del andra delar av Europa. Men på Gotland har kyrkans roll som samlande byggnad levt kvar bättre än på en del håll. Denna uppfattning är stark även i resten av Sverige, men bebyggelseförskjutningar till följd av nya järnvägssamhällen och bruksorter, en mer polariserad sockensammansättning, större avstånd mellan kyrkorna och att de inte har haft torn kan ha bidragit till det. Medan kyrkorna på Gotland genom sina torn och tätare avstånd samt en viss skepsis till förändringar har behållit sin plats i en sockenmedvetenhet, som även i sig är ovanligt stark på Gotland.

För de gotländska kyrkornas kulturhistoriska värde och särställning gäller åtskilliga gemensamma saker. Kyrkorna är närmare hundra och Gotland utgör som Visby stift det stift som har nästan uteslutande medeltida kyrkor, därtill tillkomna och ombyggda före mitten av 1300-talet. Eftersom de så tydligt har parallella tillkomsthistoriker utgör varje kyrka en omistlig del i ett pussel av olika byggnadsetapper. Byggnaderna är utsmyckade av skulpterade portalomfattningar, kalkmålningar och skulpturer. Glasmålningarna saknar till omfattning motstycke i resten av norra Europa. 93 procent av bevarade medeltida glasmålningar med figurscener i Sverige kommer från Gotland (i kyrkorna eller på museer). Flera medeltida möbler, mest bänkar, finns också i kyrkorna. Föremålen visar hur kyrkorna användes under medeltiden och kan bidra till att ge en autentisk upplevelse av medeltida miljöer. Inte minst gäller detta kyrkornas vind och särskilt tornets övervåning, där rummet i hög grad präglas av murade dörr- och fönsteröppningar som skapar en autentisk ljussättning. Virket och murbruket kan visa upp spår från hur själva byggnadsarbetet gick till och kan avspeglar hur kyrkan i äldre tid drabbats av eldsvåda.

Föremålen i kyrkorna är inte bara medeltida. Gotland har även en hög andel av bevarade bänkinredningar från 1600-talet av ett slag som på svenska fastlandet ersattes av ny inredning i slutet av 1800-talet. Från 1700-talet finns bevarat ett rikt måleri, inte minst målningar på bänkinredningen. De gotländska dopfuntarna utgör ett särskilt kapitel, där de mest framträdande utgörs av de tidigmedeltida sandstensfuntarna, som fick ett nytt uppsving på 1600-talet. Södra Gotlands stenhuggerier producerade sedan altaruppsatser i sandsten av ett slag som inte är vanligt utanför Gotland. Genom det sena 1800-talets och 1900-talets kyrkorestaureringar, ofta av framträdande stockholmsarkitekter, kan man följa förändringar i synen på öns kyrkor.

Kyrkornas lägen visar på centrala platser i bygden, placerade vid en tidigare korsväg med, om inte förhistoriska så åtminstone medeltida ursprung. De avspeglar det höga välstånd från medeltidens omfattande handel som rådde när de kom till och illustrerar något av den komplicerade kyrkohistorien. Av stor betydelse är kyrkogårdarna runt kyrkorna som är omvårdade och används. Många av dem har en intakt medeltida utsträckning. Andra visar kyrkogårdens utveckling under 1800-talet och hur folkmängden ökat. Trädrader och gravtyper illustrerar hur nya delar har tagits i bruk under 1800- och 1900-talet.

Anmärkningsvärt är att kyrkorna ännu används för sitt ursprungliga syfte. För Gotlands del har det kunnat ske utan större ombyggnader av kyrkorna, trots förändringar i befolkningsstorlek. Nästan alla är i bruk (de som är öde har varit det sedan minst 400 år) och används, om än med olika intervall. Öns kyrkor har genom sin ålder, kvalitet och i sammanhanget starka karaktär en

identitetsskapande roll. I de många, ofta små, socknarna finns en särskild känsla, där kyrkorna intar rollen av kraftfulla symboler för hemsöcknen. Hur klockorna har ringts avspeglar skillnader mellan kyrkorna och än idag finns kinningsstenar beredda i klockvåningen för det ringningssätt med små stenar som endast finns på Gotland och de skånska landskapen. Kyrkorna har både en starkt lokal förankring och utgör samtidigt punkter i ett världsomspännande nätverk som förbinder länder och kontinenter genom religion, arkitektur, konst, musik över århundraden.

Sedan ett drygt sekel har kyrkorna på ön varit en turistmagnet. De är öppna sommartid, på ett annat sätt än på det svenska fastlandet, och brukar vara välbesökta.

## Bruksvärden

Följande bygger på de 349 svar från besökare som inkom via de enkäter som sommaren ställdes 2019 i 16 kyrkor i Romaklostets och Klinte pastorat. Av dessa 349 personerna besökte 52 % kyrkan för första gången.

De som räknas in som återkommande besökare har angivit att de besöker kyrkan ofta, ibland eller sällan/någon gång per år. Genomgående är gravskötsel, besök av anhörigs grav samt delta i gudstjänst och andakt de främsta anledningarna till besök. Av de barnfamiljer som bor i socknarna kan man utläsa andra motiv till återkommande besök en förälder skriver såhär ”Vi bor nära kyrkan. Ibland går vi hit och letar Pokémon och övar vår minsta att läsa, precis som vår äldsta son gjorde när han lärde sig läsa”. Konserter anges också som en stor anledning till besöket. För dessa besökare står kyrkan för hembygd, barndom, en knutpunkt, trygghet samt en plats för slakten genom århundraden. De uttrycker en stor glädje och stolthet över sina kyrkor och betonar hur viktig den är för sockens identitet, historia och sammanhang samt för individens släkthistoria.

Förstagångsbesökarna kan majoriteten kopplas till turism, många anger att de hade som mål att besöka minst en kyrka på ön under sin semester eller att besöka många/samtliga av öns kyrkor. Benämningen kyrksafari var en återkommande anledning. Några av dessa förstagångsbesökare uppskattar kyrkorna som en stillsam plats att komma till för att få lite lugn och ro, medan andra ser kyrkan som ett värdefullt nationellt kulturarv och historiedokument. Intresse för konst, kultur, arkitektur och historia beskrivs återkommande som en av anledningarna till besöket. Generellt sätt var besökarna mycket nöjda med tillgängligheten (74%). Många påpekade att det är trevligt att kyrkan är upplåst så att man får möjlighet att komma in samt är glada att se att kyrkorna och kyrkogårdarna är så välskötta. De som inte var nöjda med tillgängligheten påpekade oftast för dålig belysning i kyrkan, nedsatt framkomlighet med rullstol och dylikt i grusgångar samt vid trösklar, svårighet att öppna eller stänga porten.

När det gäller information var det många som saknade informationsbroschyrer att titta i på plats samt att kunna köpa med sig hem. Där det fanns information efterfrågades mer lättläst text och mer bilder. Genomgående önskades även information på engelska samt ibland även tyska. Flera kommenterade att de sökte mer information på nätet eller i turist-appar samt kompletterade med information från böcker, exempelvis *Änglar & Drakar*.

Följande bygger på de 349 svar från besökare som inkom via de enkäter som sommaren ställdes 2019 i 16 kyrkor i Romaklostets och Klinte pastorat. Av dessa 349 personerna besökte 52 % kyrkan för första gången.

De som räknas in som återkommande besökare har angivit att de besöker kyrkan ofta, ibland eller sällan/någon gång per år. Genomgående är gravskötsel, besök av anhörigs grav samt delta i gudstjänst och andakt de främsta anledningarna till besök. Av de barnfamiljer som bor i socknarna kan man utläsa andra motiv till återkommande besök en förälder skriver såhär ”Vi bor nära kyrkan. Ibland går vi hit och letar Pokémon och övar vår minsta att läsa, precis som vår äldsta son gjorde när han lärde sig läsa”. Konserter anges också som en stor anledning till besöket. För dessa besökare står kyrkan för hembygd, barndom, en knutpunkt, trygghet samt en plats för slakten genom århundraden. De uttrycker en stor glädje och stolthet över sina kyrkor och betonar hur viktig den är för sockens identitet, historia och sammanhang samt för individens släkthistoria.

Förstagångsbesökarna kan majoriteten kopplas till turism, många anger att de hade som mål att besöka minst en kyrka på ön under sin semester eller att besöka många/samtliga av öns kyrkor. Benämningen kyrksafari var en återkommande anledning. Några av dessa förstagångsbesökare uppskattar kyrkorna som en stillsam plats att komma till för att få lite lugn och ro, medan andra ser kyrkan som ett värdefullt nationellt kulturarv och historiedokument. Intresse för konst, kultur, arkitektur och historia beskrivs återkommande som en av anledningarna till besöket. Generellt sätt var besökarna mycket nöjda med tillgängligheten (74%). Många påpekade att det är trevligt att kyrkan är upplåst så att man får möjlighet att komma in samt är glada att se att kyrkorna och kyrkogårdarna är så välskötta. De som inte var nöjda med tillgängligheten påpekade oftast för dålig belysning i kyrkan, nedsatt framkomlighet med rullstol och dylikt i grusgångar samt vid trösklar, svårighet att öppna eller stänga porten.

När det gäller information var det många som saknade informationsbroschyrer att titta i på plats samt att kunna köpa med sig hem. Där det fanns information efterfrågades mer lättläst text och mer bilder. Genomgående önskades även information på engelska samt ibland även tyska. Flera kommenterade att de sökte mer information på nätet eller i turist-appar samt kompletterade med information från böcker, exempelvis Änglar & Drakar.

## Kyrkobyggnaden

Kyrkan intar en särställning bland de gotländska kyrkorna, dels genom de traditioner som är förknippade med kyrkobygget genom att den är omtalad i Gutasagan och har ett namn som går att koppla till kyrkobyggnaden, dels genom tornets imposanta resning, ett av de kraftigaste och högsta på ön. Tornets ljudgluggar i flera våningar är av stor betydelse för kyrkans karaktär, men även dess kärva och ärrade framtoning som accentueras av hur gluggarna delvis har satts igen och försetts med kraftiga lagningar. En särprägel uppstår också genom tornets dominans över den övriga och mindre kyrkobyggnaden. Ett utmärkande drag är också den tydliga orientering mot väster som byggnaden företer genom sin stora västportal. Ett annat är den inre absiden i koret, som inte framgår av kyrkans yttre. Kyrkan är en av de på Gotland där flest bildstenar påträffats, både under mark eller golv och i själva kyrkobyggnaden, vilket innebär att hela eller delar av bildstenar torde ingå i kyrkans murverk.

## Kyrkans inventarier

Kyrkorummets inre hör till ett av de rikare på Gotland genom sin sammanställning av olika rumsliga former med bågar och kolonner samt genom den rika kalkmålningsskrud och rika inredning från 1600- och 1700-talet. Den tidigmedeltida dopfunten är av stort värde, liksom det medeltida krucifixet i sin 1700-talsinfattning. Särskilt värde har bänkinredningen från 1600-talet

som dels har kvar sina krönande gavlar, dels försetts med landskapsmålningar i slutet av 1700-talet. Orgeln intar en särställning bland öns orglar och är också av intresse för orgelbyggandets historia i landet i stort. Tornets rymliga övervåningar utgör en särpräglad miljö och av stort värde är galleriet som löper kring tornets tre sidor och som utgör en välbevarad medeltida rumslighet trots sitt i mycket sen tid inlagda vattendäck.

## Kyrkogården

Kyrkogården tillhör Gotlands större kyrkogårdar efter att ha utvidgats vid flera tillfällen. Den yngre delen i väster är tydligt avgränsad genom den äldre kyrkogårdens mur vilket ger en tydlig årsring. Kyrkogårdens storlek och utvidgningar berättar om sockens expansion och ökade befolkningensmängd.

Den äldre kyrkogården har två medeltida stigluckor, varav den norra leder intill prästgården. Det stärker sammanhanget i den kyrkliga helhetsmiljön med kyrka, kyrkogård, prästgård. Hit hör också det närbelägna skolhuset.

Kyrkogården har en omväxlande karaktär. Den äldre delen omges av en trädkrans. Här finns även ett flertal stora solitära lövträd. Detta skapar, trots kyrkogårdens relativt stora utsträckning, en välkomnande och intim rumskänsla. Den yngre kyrkogården är öppen med framför allt några lågväxande barrträd och buskar.

Den äldre kyrkogården har bevarat en mer ålderdomlig prägel. Gångarna är grusbelagda och utgörs av några få huvudgångar. Sidogångar och avgränsande häckar saknas. I den södra och framför allt den sydvästra delen finns många påkostade högresta gravvårdar, stora grusgravar och gravkammare med täckhällar. De berättar om socknens välstånd.

Den yngre kyrkogården, anlagd på 1950-talet är tidstypisk med genomgående låga gravvårdar fåtal planteringar med buskar och lågt växande träd.

Kyrkogården speglar människors liv och samhällets förändringar, traditioner och ideal. Eftersom kyrkogården har en lång kontinuitet finns ett antal äldre gravvårdar med innehållsrika inskriptioner som berättar om de människor som är knutna till Stenkyrka socken.

44 av gravvårdarna på kyrkogården anges som kulturhistoriskt värdefulla/intressanta i kyrkogårdsinventeringen 1996. I en uppföljande gravvårdsinventering 2021 utpekades 118 gravvårdar som kulturhistoriskt värdefulla.

## Naturvärden

De gamla träden bör om möjligt bevaras. Träden, och buskagen är värdefulla miljöer för kryptogamer och insekter och som boplatser för fåglar. Det gäller även murar som inte är putsade. En stor del av den biologiska mångfalden är knuten till gamla träd och idag utgör kyrkogårdarna en av de viktigaste miljöerna för bevarandet av hotade växt- och djurarter.

Vid Stenkyrka kyrkogård finns inte några speciellt värdefulla träd utpekade av Länsstyrelsen. Man bör uppdatera om det finns några rödlistade arter genom kontakt med Länsstyrelsen. Vi rekommenderar att man använder Riksantikvarieämbetets metod *Fria och Fälla* (2014) vid förändringar av trädplanteringar som kan påverka murar och gravvårdar.

## Händelselista Stenkyrka kyrka

ÅR	BYGGNADSDEL ETC.:	REF.
1032	Byggnadsår enligt Strelow. Ev. en äldre träkyrka på platsen (Gotlands första enl. Gutasagan).	SvK GK, SvK
1100-tal(?)	Romansk stenkyrka, varav endast grundmurarna, delar av gavelmurarna samt – ev. – den nuvarande nordportalen (SvK anser att denna äldre kyrka tillkom ”vid en tidpunkt före 1100-talets mitt”).	GK, SvK
s 1100-tal	Dopfunten (SvK anger ”omkring 1200”).	GK, SvK
1200	Gravsten i koret över Licnatus från Stenstu.	GK, SvK
o 1250	Det nuvarande koret med invändig absid samt sakristian uppfördes (SvK anger ”1255”).	GK, SvK
1255	Det nuvarande långhuset invigdes. Kvadermålningen på triumfbågen (SvK anger ”omkring 1270”).	GK, SvK
s 1200-tal	Det nuvarande tornet byggdes (SvK anger två byggnadsperioder: ”c. 1280” samt – portalen – ”c. 1310”).	GK, SvK
	Muralmålningar i tornbågen m.m.	GK
t 1300-tal	Triumfkrucifixet (SvK anger ”1300-talets slut”).	GK, SvK
o 1350	Gravsten i koret över Jacob och hans hustru Botvid.	GK, SvK
s 1300-tal	Muralmålningar (figurala scener) i koret, långhuset och tornet.	GK
t 1600-tal	Den nuvarande bänkinredningen tillkom.	GK, SvK
1640-tal	Epitafium över kyrkoherden Jeremias Nielson Trelborg.	SvK
1679	Tornhuvuven blåste ned (i oktober) i en storm från NV. Kor- och långhustaken förstördes.	SvK
1681-84	Kyrkan återuppbyggdes efter stormskadorna.	SvK
s 1600-tal	Altartavlan och predikstolen.	GK, SvK
	Korbänken.	SvK
o 1700	Bänkluckorna och korbänken målades av Rasmus Bartsch.	GK
1702	Altarringen.	GK, SvK
	Maria- och Johannesfigurerna till triumfkrucifixet.	
1713	Målningar i koret, genom inskrift daterade till 1713 den 18 juni, nu försvunna.	SvK
1733	Kyrkklockan omgjuten av Gerh Meyer, Stockholm.	GKR, ATA
1736	Tornets S ljudgluggar murades till, de västra stöttades med grova stöd och några gjordes mindre (CGB nämner ej några tillmurningar 1865).	SvK, CGB
1740	Solbänkar av trä (”golv”) i klockhålen. Gossebänk, nu försvunnen, i koret.	SvK
1750	Nummertavla, skrank (nu försvunnet) bak i kyrkan.	SvK
1755	Skranket bak i kyrkan målades.	SvK
1756	Fönster i absidens SÖ del togs upp.	SvK
1774	Årtal inskuret i södra långhusportalens låsbom.	SvK
1780	Tegeltaket på koret lades om.	SvK
1781-83	Läktare i V.	SvK

<b>ÅR</b>	<b>BYGGNADSDDEL ETC.:</b>	<b>REF.</b>
1783-84	Läktarbarriären målades av J. N. Weller (SvK; även korbänken målades). SvK uppger att även altarringens fyllningar och bänkkvarteren målades vid "slutet av 1700-talet" av Weller.	GK, SvK, ATA
1789	Byggdes orgeln av Johan Sundström, Järnboås. Den byggdes för Hällefors kyrka.	ISO
1805-06	Timglas.	SvK
1813-15	Tornhuven reparerades av tornbyggare Jacob Forssa i Hejde.	SvK
1826	Nytt klockdäck av trä i tredje tornvåningen ("lutgolv").	SvK
1835	Uppfördes sockenmagasinet.	RÖ
1845	Ljuskrona av mässing, skänkt av Jacob Jacobsson Mos.	SvK
1855	Ljuskrona av glas, skänkt av Hans Hansson Roshagas änka Barbara Maria Pehrsson.	SvK
1859	Orgeln ändrades av A. G. Nygren, Stockholm.	ISO
1860	Årtal i vindflöjeln.	Inskr.
O 1860	Det SÖ korfönstret togs upp.	CGB
1876	Tornhuven nybyggd, någon fot lägre än den gamla (inskr. i spirstocken 1877).	SvK, Inskr.
1880	Orgel, ursprungligen byggd 1787-91 för Hällefors kyrka av Johan Sundström, Järnboås, ombyggd 1859 av A. G. Nygren, Stockholm. Hitflyttad av Salomon & Co, Göteborg. Läktaren byggdes om.	GK ISO, GF GK
1880-81	Predikstolens ursprungliga målning rekonstruerades.	SvK
o 1900	Fasaderna spritputsades. Kamin.	ATA
1915	Omläggning av långhustaket, ev. även nya takstolar.	ATA
1918	Åskslag i tornet varvid tornhuven och orgeln skadades. Ansökan om åskledare.	ATA
1921	Ny skorsten till kaminen.	ATA
1934	Det understrukna tegeltaket på koret otätt, de medeltida takstolarna skadade.	ATA
1936	Ombyggnad av orgeln.	ATA
1937	Restaureringsförslag av arkitekt Erik Fant, Stockholm (ej utfört).	ATA
1939	Tornhuv och galleritak reparerades.	ATA
1944	Elektrisk belysning.	GF
1945	Tornhuven reparerades.	ATA
1954-55	Restaurering efter förslag av arkitekt Erik Fant, Stockholm, efter dennes död 1954 av arkitekt Rolf Bergh, Stockholm: Läktaren revs. Predikstolen flyttades till det NV hörnet av långhuset, dess trappa byttes ut och predikstolsdörren med trappskärm togs bort. Flytt av dopfunt. Elvärmeanläggning, ny elbelysning. Muralmålningar i koret, långhuset och tornet framtogs och konserverades (konservator Erik Olsson, Sanda). Konservering av inredning och inventarier. Nya fönsterglas. Ny dörr i västportalen. Utvidgning av kyrkogården åt V, sockenmagasinet flyttades och byggdes om till bårhus.	GK, GF, ATA
1960	Glasmålning i absidfönstret av Erik Lindholm.	GK

<b>ÅR</b>	<b>BYGGNADSDEL ETC.:</b>	<b>REF.</b>
1964	Triumfkrucefifixet tillbaka i kyrkan från Gotlands fornsal, upphängt på norra långhusväggen.	GF
1972	Restaureringsförslag av Restaureringsteknik AB, Stockholm (ej utfört).	GF
1977	Orgeln renoverades av Grönlundsorgelbyggeri AB; Gammelstad.	ISO
1978	Brandskada invändigt.	GK
1978-80	Invändig rengöring efter branden av väggar och valv m m. Konservator Marianne Korsman-Ullman. Nya belysnings-, elvärme- och högtalarsystem. Värmeisolering av valven, belysning samt stegar och landgångar på vindarna. Utvändig restaurering efter förslag av arkitekt Jerk Alton, Kumla, och Bjerking's Ingenjörbyrå, Uppsala: Omläggning av yttertaken inklusive tornhuvens panel, reparation av tornhuvens stomme, nytt pappklätt klockdäck i tornet, Fasadernas spritputs ersattes med slätputs, avfärgning av samtliga fasader).	GF
1989	Elektrisk klockringning.	GF
1991	Utbyte av hela rutor av klarglas i fönstren mot blyinfattade glas i sektioner.	GF
1999	Utvändig restaurering efter förslag av arkitekt Jan Utas, Visby. Entreprenör Byggnadshyttan på Gotland. Tornhuvens och allt synligt takvirke tjärades. Taken justerades. Långhusets skorsten revs. Tätningar mellan byggnadskroppar och taken byttes från kopparplåt mot blyplåt. Åskskyddet kompletterades. Inspektionsbryggor och stegar anordnades på vindarna. Vattendäcket ändrades. Fasaderna rengjordes, putslagades och avfärgades. Naturstensytorna foglagades. Fönstren sågs över. De igensatta ljudgluggarna i S frilades i fasad. Tegelomfattningarna runt de övre gluggarna frilades. Tornportalens dörrblad byttes. Övriga dörrblad justerades, målades alternativt tjärades. Trappstenarna utanför kyrkan justerades och fogades. Elen kompletterades. Stigluckornas fasader putslagades. Allt synligt virke tjärströks. Värmen kompletterades med radiatorer i koret.	GF
2001	Portalerna konserverades av Rikard Larsson och Rebeca Kettunen.	GF
2003	Åtta gravhällar konserverades av Stenkultur AB, de står dels uppresta under tak mot en vägg och utgör dels gravvårdar på kyrkogården.	ATA
2004	Galler insattes i sakristians fönster.	GF
2005	Orgeln renoverades av T. Svenske.	GF
2006	Orgeln sanerad från mögelangrepp.	GF
2006	Ett altarljus tog eld och förstörde en altarduk och ett altarbrun. Altarduk med virkad spets rekonstruerades och ett altarbrunet tvättades.	VU08
2007	Pelletspanna gemensam för kyrka, prästgård och församlingshem installerad i en tillbyggnad av församlingshemmet.	Muntl.

<b>ÅR</b>	<b>BYGGNADSDEL ETC.:</b>	<b>REF.</b>
2007	Bildsten påträffas under en urschaktning för grunden till en värmecentral N om kyrkan, S om församlingshemmet.	GF
2008	2 st. bildstenar, en liten och en stor, monteras mot ”begravningskapellet” V om kyrkan. Den lilla stenen har under en längre tid legat på kyrkogårdsmuren. Den stora stenen är den som påträffades 2007. Åtgärdsarbeten utförda på stora bildstenen av stenkonservator. Doktorand Sylvia Sandelin vid det arkeologiska forskningslaboratoriet vid STHLMs universitet yrkar på att den stora bildstenen snarast ska förvaras inomhus, med anledning av att stenen bär spår av svart, kanske även gul och orangeröd, vilket är ovanligt, och att det är önskvärt att fler prover tas, men att om den står kvar utomhus föreligger risk att dylika färgspår snart försvinner. Beslut tas om att flytta bildstenen, oklart vart.	GF
2010	Beslut om förändring av minneslunden. Restaurering (första halvan) av kyrkstall/likvagnsbod (andra halvan klar 2014). Beslut om restaurering av kyrkogårdsmur.	GM
2011	Konservering av likvagn och likbår (utfört feb-maj). Konservering av epitafium över prästen J Nielson Trelborg. Beslut tas om placering av epitafiet till långhusets N vägg – men ett smutsigt krucifix måste flyttas därifrån först, som kräver tillsyn.	GM
2013	Konservering av gravvård över Karl och Maria Gåhlin (gravkors och fundament i kalksten). Restaurering och stöldsäkring av ljuskronor, ljusstakar m.m. Beslut om att bygga ramp till tornportalen.	GM
2014	Andra halvan, restaurering av kyrkstall/likvagnsbod gjordes klar (påbörjad 2010). Planerad att användas till förvaring av historiska föremål. Beslut om konserveringsåtgärd på en gravvård av ek.	GM
2015	Tillgänglighet av portal (ramp, fast anordning, tornportalen).	GM
2016	Konservering och montering av gravbräda. Entreprenör konservator Eva Svenning.	GM
2017	Söndag 29 januari 2017 bankade biskop Sven Bernard Fast på dörren till sockenmagasinet på Stenkyrka kyrkogård. Det lilla träkapellet är nu en invigd gudstjänstlokal. Från ”timmerhus”, bårhus och sedermera sockenmagasin har det lilla bulhuset från 1835 nu invigts till kapell. Huset flyttades till sin nuvarande plats på ”nya kyrkogården” runt år 1954-55 från att tidigare funnits mer väster om kyrkan, nära församlingshemmet. Kapellet rymmer ca 20 sittande personer.	Visby stift

2017-2019	<p>Invändig och utvändig restaurering. Restaureringen omfattade:</p> <p><b>Tak:</b> Tornhuv, brädor utbytta, allt synligt virke tjärströks. Vattendäck i tornet, utbytt, tätningar av svartlackerad stålplåt. Tak över torngallerier, skadade brädor utbytta, allt virke synligt tjärströks. Långhustak, samtliga falar utbytta, lades på tät bördning. Utmed takfoten monterades fotplåt i aluzink, samt hängerännor och fågelnät. Utmed takfoten borrades luftspalter om ø 30 mm. Falar, samt allt övrigt synligt virke tjärströks. Kortak, samtliga falar utbytta, lades på tät bördning. Utmed takfoten monterades fotplåt i aluzink. Utmed takfoten borrades luftspalter om ø 40 mm. Falar, samt allt övrigt synligt virke tjärströks. Sakristiatak, falar, samt allt övrigt synligt virke tjärströks. Takstolar, rötskadade takstolsdelar påträffades under restaureringen. Påträffade skador har åtgärdats, där skadat virke avlägsnats för nytt friskt virke. Fasader, Putsade ytor, rengjordes och kalkavfärgades enligt putsprogram. Naturstensytor, socklar fogades. Fönsteromfattningar, hörnkedjor samt tornavsatser åtgärdades av stenkonservator.</p> <p><b>Murverksöppningar:</b> Tornportalen, träport och överljus tjärströks och glasen rengjordes. Korportalen, befintlig täckfärg avlägsnades och ersattes av tjära utvändigt. Portbladen tätades med tätningslist av lammull. Norra långhusportalen, portbladet tjärströks. Portalsmygarna putslagades och kalkavfärgades vita likt omgivande ytor. Trampstenen förflyttades till ursprungligt läge. Ljusinsläpp, sakristians fönsterbåge och -karm (fals och utsida) skrapades, rengjordes, kittades och målades. Östra korfönstret rengjordes. Södra korfönstrets båge och karm skrapades, rengjordes, kittades och målades, samt rengöring och målning av stormjärnen. Långhusets fönster rengjordes. Tornfönstrets båge och karm skrapades, rengjordes, kittades och målades. Torngluggar, gluggbänkarnas falar tjärströks.</p> <p><b>Väggar och valv:</b> Putsskador lagades och kalkavfärgades. Kalkmålningar på väggar och i valv åtgärdades enligt konserveringsprogram för kalkmåleri. Frilagda stenytor (kolonn, pelare, fönsteromfattningar, etc.) åtgärdades enligt program för stenkonsivering. Golv och bjälklag, stengolvet i tornrummet kompletterades med kalkstensplattor lagda i kalkbruk och ytbehandlade likt befintligt. Stengolven i kor, långhus och tornrum sågs över och fogades om med kalkbruk efter behov. Gravstenarna i koret åtgärdades av</p>	GM
-----------	--	----

ÅR	BYGGNADSDEL ETC.:	REF.
2017-2019	<p>stenkonservator. Trasiga kalkstensplattor över ledningskulverten i triumfbågen lagades. Nya golvplank lades där ett bänkkvarter avlägsnats för att ge utrymme för orgelns placering. Trägolven i långhusets och korets bänkkvarter slipades och ytbehandlades med träolja. Sakristians trägolv ersattes av nytt trägolv ytbehandlat med träolja, samt montering av ventilerad sockel. I sakristians nya trägolv ursparades en inspektionslucka för hantering av elkablar.</p> <p><b>Fast inredning:</b> Orgelpodium, orgelpodiet revs efter att orgeln avlägsnats. Förrådsskrank, i tornrummets nordvästra hörn byggdes ett förvaringsutrymme för allehanda saker. Altarpupsats, altarskrank, predikstol, bänkinredning och orgelpodiebarriär, åtgärdades av konservator för trämåleri.</p> <p><b>Lös inredning:</b> Orgel, sanerades mot mögelangrepp, samt åtgärd av orgelhusets målningsskikt enligt konserveringsprogram för trämåleri. Triumfkrucifix, åtgärd av triumfkrucifixet enligt konserveringsprogram. Krucifixet hängdes upp i tornbågens västra anfang. Ljuskronor, ljuskronan i långhusets nordvästra valv hängdes av och förvaras nu i församlingshemmet, Forsagården. Nummertavlor, åtgärd av nummertavlor enligt konserveringsprogram. Textilier, åtgärd av textilier enligt konserveringsprogram. Kyrkklocka, upphängningsanordning, järnbeslag och linhjul rengjordes och rostskyddsmålades.</p>	

**Förkortningar:**

ATA	Riksantikvarieämbetets arkiv, Stockholm.
CGB	Brunius, C. G., Gotlands konsthistoria, 1865.
GF (GM)	Gotlands fornsals arkiv. (Gotlands Museum.)
GK	Lagerlöf, E., Svahnström, G., Gotlands kyrkor, 1991.
GKM	Söderberg, B. G., Gotländska kalkmålningar 1200-1400, 1971.
GKR	Rohr, I., Gotlands Kyrkklockor och Ringnings seder, 1985.
GKS	Svahnström, G., Svahnström, K., Måleri på Gotland 1530-1830, 1989.
ISO	Johansson, T. (red.), Inventarium över svenska orglar 1989: II, Linköping och Visby stift, 1990.
Inskr.	inskrift i kyrkan
Muntl.	Muntlig uppgift från församlingen.
o.	Omkring
RÖ	Öhrman, R., Sockenmagasin på Gotland, Gotländskt Arkiv 1990.
s.	sent
SHM	Statens Historiska Museum
Strelow	Nilssøn Strelow, H., Cronica Guthilandorum, 1633.
SvK	Sveriges Kyrkor, Gotland bd I:1, 1914.
t.	Tidigt
VU08	Vård- och underhållsplanen från 2008

## Lagskydd

Kyrkor har ett generellt lagskydd, som till stor del handlar om deras kulturhistoriska värde. Eftersom lagstiftningen måste vara exakt har kyrkobyggnader enligt Kulturmiljölagen definierats som en kyrka som var invigd och förvaltd av Svenska kyrkan vid början av år 2000. Av dessa har kyrkor byggda före 1940 (och några speciellt utvalda yngre) ett särskilt lagskydd (KML 4 kap. 2-5 §§). Särskilda instruktioner finns i lagen kring kyrkliga inventarier och begravningsplatser. Att kyrkor inom Svenska kyrkan i dessa sammanhang har en särställning framför andra beror inte på samfundstillhörighet eller band till svenska staten utan på att Svenska kyrkan omfattar de äldre kyrkor som ofta har rika konst- och kulturskatter och som av tradition på ett lokalt plan har haft en stark offentlig ställning. Lagstiftningen har hållits på en generell nivå, men en närmare precisering kring enskilda kyrkomiljöers lagskydd finns i Kulturmiljövårdens bebyggelseregister (Bebyggelseregistret). Därutöver finns en del äldre frikyrkor som är byggnadsminnen, kyrkor som i historisk tid tagits ur kyrkligt bruk och övergått till privat eller statlig ägo samt kyrkoruiner. Dessa omfattas av lagbestämmelser kring byggnadsminnen, fasta fornlämningar med mera. Här har samlats en förteckning över de lagbestämmelser som reglerar användning och förändringar av kyrkor, kyrkoinventarier och begravningsplatser som kulturmiljöer.

### Kulturmiljölagen (1998:950) t.o.m. SFS 2019:864

Kyrkobyggnaden, kyrkogården, begravningsplatsen, och de kyrkliga inventarierna skyddas av Kulturmiljölagens (tidigare kallad Kulturminneslagen) olika kapitel enligt nedan:

- 1 kap. 1 § anger att det är en nationell angelägenhet att skydda och vårda kulturmiljön samt att det ansvaret delas av alla med syftet att tillförsäkra nuvarande och kommande generationer tillgång till en mångfald av kulturmiljöer.
- Fornlämningar och fornfynd skyddas av 2 kap. både de som är kända sedan tidigare och de som inte är kända sedan tidigare. Flertalet kända finns i Riksantikvarieämbetets databas fornsök.
- 4 kap. 1 § anger att kulturhistoriska värdena i kyrkobyggnader, kyrkotomter, kyrkliga inventarier och begravningsplatser är skyddade enligt bestämmelserna i detta kapitel. 2-5 §§ reglerar kyrkobyggnaden och kyrkotomten. skydd för kyrkliga inventarier 6-10 §§, 11-15 §§ reglerar begravningsplatser. 15 a beredskapsförberedelser som under höjd beredskap behövs för vård och underhåll av de kyrkliga kulturminnena.
- 5-8 kap. skydd mot utförelse av respektive återlämnande av kulturföremål som olagligt förts bort från en stat.
- 9 kap. begränsar militär användning av kulturegendom i händelse av väpnad konflikt med hänvisning till Haagkonventionen från 1954.

### Begravningslagen (1990-1144) t.o.m. SFS 2019:867

Begravningslagen reglerar verksamheten för kyrkogårdar, begravningsplatser och krematorier. I begravningslagen understryks den enskilda gravrättsinnehavarens rättigheter och skyldigheter gällande gravanordningens utformning och skötsel. I lagens 7 kapitel ges möjligheter för upplåtaren, dvs kyrkogårdsförvaltningen att skydda och behålla kulturhistoriskt värdefulla gravplatser och gravvårdar.

### Plan- och bygglag 2010:900 t.o.m. SFS 2020:603

Plan- och bygglagen reglerar användning av mark och vatten och om byggande. Bestämmelserna syftar till att, med hänsyn till den enskilda människans frihet, främja en samhällsutveckling med jämlika och goda sociala levnadsförhållanden och en god och långsiktigt hållbar livsmiljö för människorna i dagens samhälle och för kommande generationer.

Byggnader, bebyggelseområden och allmänna platser som anses vara särskilt värda att bevara har ett förstärkt skydd. Dessa får inte förvanskas enligt PBL 8 kap. 13 §.

Vid bygglov för ändring eller flyttning av byggnader och anläggningar utanför detaljplan och områdesbestämmelser ska byggnadsnämnden pröva om åtgärden utförs varsamt enligt 8 kap. 17-18 §§.

### Miljöbalken (1998:808) t.o.m. SFS 2020:684

Miljöbalken ska enligt kapitel 1 tillämpas så att värdefulla natur- och kulturmiljöer skyddas och vårdas. Områden som utpekats som riksintresse skall markeras på den lokala översiktsplanen vilken finns på Region Gotlands hemsida.

- I kapitel 3 regleras vad som gäller för områden av riksintressen för kulturmiljö.
- Kapitel 4 för vissa större områden, som i sin helhet är av riksintresse på grund av de natur- och kulturvärden som finns i området (t.ex. är Gotland som helhet utpekade som riksintresse för turismen och friluftslivet 4 kap 2 §).
- Biotopskydd regleras i 7 kap. 11§.
- Nyckelbiotoper alla skogsbruksåtgärder är samrådspfiktiga enligt 12 kap. 6 §.
- På Gotland är de 92 medeltida kyrkomiljöerna samtliga utpekade som riksintresse för kulturvärden vilket bland annat regleras i 3 kap. 6 §.

### Kyrkoordning t.o.m. SvKB 2019:11

Gällande kyrkoordning för Svenska kyrkan reglerar skyddet av kyrkobyggnaden och de kyrkliga inventarierna främst genom 10 avdelningen, 40 kap 2 §.

### Källor

Offentligt tryck:

Kulturmiljölag (1998:950) t.o.m. SFS 2019:864

Begravningslag (1990-1144) t.o.m. SFS 2019:867

Plan- och bygglag 2010:900 t.o.m. SFS 2020:603

Miljöbalk (1998:808) t.o.m. SFS 2020:684

Kyrkoordning t.o.m. SvKB 2019:11

## Källor och litteratur

Viktiga källor som använts är följande: *Gotlands Museums arkiv*, Visby, med sockenvis och på kyrkan sorterade uppgifter om arkeologiska fynd från 1800-talets slut och framåt. *ATA (Antikvarisk-topografiska arkivet)*, Riksantikvarieämbetet, Stockholm. Centralarkiv sedan 1600-talet för ämnena arkeologi, kulturmiljövård, medeltidens konst- och byggnadshistoria, museologi och numismatik. *Fornreg* - Riksantikvarieämbetets registreringsverktyg för yrkesverksamma inom kulturmiljövården för att registrera information om arkeologiska uppdrag och lämningar i Sverige. *Fornsök* - Riksantikvarieämbetets fritt tillgängliga söktjänst med information om alla kända registrerade fornlämningar och övriga kulturhistoriska lämningar i Sverige. *SHM (Statens Historiska Museer)*, Stockholm, omfattande bland annat Historiska Museet, som är centralmuseum för arkeologiska fynd i landet.

## Otryckta källor

Handlingar i Riksantikvarieämbetets arkiv, ATA, Stockholm

Handlingar i Gotlands fornsals arkiv, Visby

Inventering av inventarierna i Stenkyrka kyrka 1998-2000, utförd av Birgitta Lerberg m.fl.

Inventering av Stenkyrka kyrkogård, utförd 1996 av antikvarie Roger Öhrman, Gotlands fornsal.

Norderäng, J. 2018. Arkeologisk undersökningsrapport efter schaktningsövervakning på fastigheten Kyrkogården 1:1 Stenkyrka socken, Gotlands region och län. Länsstyrelsens dnr: 431-1884-18

Norderäng, J. 2021. Arkeologisk undersökningsrapport efter schaktningsövervakning på fastigheten Kyrkogården 1:1, Stenkyrka socken, Gotlands region och län. Länsstyrelsens dnr: 431-3759-20

Noreen, S-E. 1955. Rapport över undersökning av äldre gravar på Stenkyrka kyrkogård.

Program för utvändiga restaureringsarbeten, arkitekt Jan Utas 1996.

Snædal, T. Gotlands runinskrifter, band 3 (manuskript).

Vård- och underhållsplan Stenkyrka 2008, reviderad 2015. Jan Utas, Visby.

Widerström, P. 2008. Antikvarisk kontroll och arkeologisk förundersökning på fastigheten kyrkogården 1:1 i Stenkyrka sockan, Gotlands län och kommun. Länsstyrelsens diarienummer 431-5405-07

## Tryckta källor

Johansson, T. (red.), Inventarium över svenska orglar 1989:II, Linköpings och Visby stift, 1990.

Lagerlöf, E., Svahnström, G., Gotlands kyrkor, 1991.

Nilssön Strelow, H., Cronica Guthilandorum, 1633.

Rohr, I., Gotlands kyrkklockor och ringningsseder, 1985.

Svahnström, G., Svahnström, K., Måleri på Gotland 1530-1830, 1989.

Sveriges Kyrkor, Gotland bd I:1, 1914.

Söderberg, B. G., Gotländska kalkmålningar 1200-1400, 1971.

Utas, Jan Andréasson-, Om gotländska valv, examensarbete i Arkitekturens teori och historia, Chalmers tekniska högskola, 1971.

Öhrman, R., Sockenmagasin på Gotland, Gotländskt Arkiv 1990.

## Kartor

Skattläggningskarta Stenkyrka sn 1752. Lantmäteristyrelsen, H 76-1:2.

Laga skiftes karta 1896. Lantmäteristyrelsen, H 76-2:2.