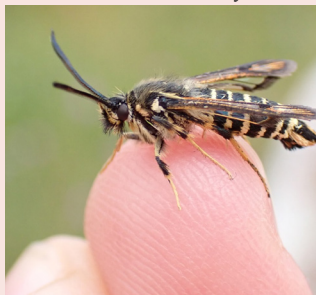


# Välkommen till Silverdals griftegård, *en levande begravningsplats!*

**Vickerglasvinge**  
(*Bembecia ichneumoniformis*)



**Buskvårtbitare**  
(*Pholidoptera*)



**Olivgrön guldbagge**  
(*Protaetia cuprea metallica*)



**Gråsuggor och tånglöss**  
(*Isopoda*)



**Tegelröd ängstrollsända**  
(*Sympetrum vulgatum*)



**Lockespindlar**  
(*Opiliones*)



**Nässelfjärilar**  
(*Aglais urticae*)



**Blomkrabbspindel**  
(*Misumena vatia*)



**Bandad humlebagge**  
(*Trichius fasciatus*)



Begravningsenheten



Svenska  
kyrkan

Sollentuna  
församling

## Vickerglasvinge (*Bembecia ichneumoniformis*)



Vickerglasvinge är en liten dagaktiv fjäril som liknar en solitärgeting. Vingspannet är 11-29 mm. Den har klara framvingar med rödbruna spetsar, mörka kanter och en mörk bakkropp med gula band.

Arten lever på torra, sandiga marker där värdväxterna käringtand och getväppling växer. Larven utvecklas i rotdelarna under två år och förpuppas i försommaren. Endast en fjäril utvecklas per värdplanta.

Fjärilarna är dagaktiva och flygperioden infaller från slutet av juni till mitten av juli i Mellansverige, men är något längre i södra Sverige och på Gotland.

Arten är rödlistad och beroende av miljöer som grustäcker, väglänter och torrängar. Den förekommer från Skåne till Dalarna, med flest fynd i Halland och Uppland.

## Buskvårtbitare (*Pholidoptera griseoptera*)



Buskvårtbitaren är en brunaktig vårtbitare med en kroppslängd på 13 till 20 mm. Den bor i buskiga marker, ofta i kanten av ängar.

Ett kännetecken för arten är att dess vingar är starkt tillbakabildade, så hanen endast har mycket korta vingar medan honan vanligen saknar vingar helt.

Som hos många andra vårtbitare spelar, hanen för att locka till sig honor. Detta sker främst under kvällar och nätter och sången består av ett kort, upprepat "tst". Det är vanligt med så kallad växelsång, då två eller ibland flera hanar omväxlande spelar och svarar varandra.

I Sverige finns buskvårtbitaren från Skåne och norrut till Värmland och Uppland och dess speltid är sensommar och höst.

## Olivgrön guldbagge (*Protaetia cuprea metallica*)



Olivgrön guldbagge är en skalbaggsart i underfamiljen guldbaggar, i familjen bladhorningar. Den blir 14–23 millimeter lång och är grön med guld eller bronsskimmer. Till skillnad från andra skalbaggar kan den flyga utan att fälla upp täckvingarna, tack vare en bågformad utskärning bakom skuldran.

Olivgrön guldbagge finns i hela Sverige och kan ofta ses sommartid på blommor då den äter frömjöl och blommans kronblad. Äggen läggs ofta i myrstackar där larven lever av förmultnande stackmaterial. Larven utsöndrar en vätska som gör att myrorna lämnar den ifred.

# Gråsuggor och tånglöss (*Isopoda*)



Gråsuggor och tånglöss, är den artrikaste ordningen bland kräftdjuren med omkring 10 000. De lever i haven, i sötvatten och en del på land. De flesta blir 5–15 mm långa och har sju benpar.

Landgråsuggorna lever på fuktiga platser och livnär sig vanligen på dött växtmaterial, till exempel vissna löv och multnande trä.

Gråsuggor som lever i vatten livnär sig ofta på alger och annat organiskt material eller är rovdjur eller asätare. Några är parasiter.

Honan har, ett yngelrum på buksidan, där äggen förvaras före befruktning och tills de kläcks. En hona kan få upp till 100 yngel per år.

## Tegelröd ängstrollslända (*Sympetrum vulgatum*)



Den tegelröda ängstrollsländan har fått sitt av nyansen på hanens röda färg på bakkroppen. Honan är mer dämpad i färgerna och mer brun än röd. Vingarna är genomskinliga med brunaktigt vingmärke. Vingbredden är 50 till 65 millimeter.

Vi hittar den främst i mindre och lugna vattensamlingar i öppna landskap, däremot sällan vid vatten som det växer skog runt omkring.

Efter parningen lägger honan äggen, fritt i vattnet. Utvecklingstiden från ägg till fulländad insekt är ett år och flygtiden sträcker sig från juli till september.

# Lockespindlar (*Opiliones*)



Lockespindlar eller låckespindlar är en ordning inom spindeldjuren. Lockespindlar har liksom spindlarna fyra benpar, två pedipalper och två käkar. Hos lockespindlar ser framkroppen och bakkroppen ut att vara sammanvuxna, till skillnad från spindlars markanta delning. De flesta arter har ett ögonpar, vissa saknar dock ögon helt (till exempel den grottlevande *Giupponia chagasi*).

Lockespindlar saknar förmåga att producera gift och silke. De är herbivorer, asätare och rovdjur (även kallad allätare). De jagar levande föda genom att springa ifatt sina byten.

## Nässelfjärilar (*Aglais urticae*)



Nässelfjärilen är en av de vanligaste praktfjärilarna i Sverige och har en av de längsta livscyklerna. Övervintrade fjärilar kan i Sverige ses redan tidigt i mars och är ett klassiskt vårtecken. Nässelfjärilen har glest tandade vingar, som på ovansidan är intensivt rödbruna. Vingarnas undersida har, som hos många övervintrande arter, en lövliknande kamouflageteckning, för att fjärilen lättare skall undgå att bli upptäckt när den vilar med slutna vingar. Vingbredden är 40–52 mm.

Värdväxten är som namnet skvallrar om nässlor. Unga larver bildar kolonier, medan äldre larver lever en och en. Fjärilarna är skickliga flygare som kan röra sig långa distanser. Den är inte kräsen vad gäller miljöer, så länge dessa innehåller värdväxten nässlor och nektarrika blommor. Arten övervintrar som adult ofta i människoskapade utrymmen som uthus och jordkällare.

## Blomkrabbspindel (*Misumena vatia*)



Blomkrabbspindeln är vanlig över hela Sverige. Honorna, som är större än hanarna, kan bli upp till 10 mm i kroppslängd medan hanarna blir maximalt 5 mm. Namnet kommer ifrån att den liknar en krabba i sina utsträckta främre ben och i dess förmåga att gå i sidled likt en krabba.

Blomkrabbspindeln jagar genom att vänta ut sina byten, oftast sittande på en blomma med främre benen utsträckta för att snabbt greppa tag i bytet. Dessutom kan de byta färg beroende på vilken blomma de sitter på, något som tar cirka ett dygn.

Blomkrabbspindlar har förmågan att "flyga" när de känner sig hotade, eller vill flytta till nytt område. Det gör de genom att skjuta ut silkestrådar som fångas av vinden. När tråden fastnar klättrar den över, och om vinden är stark nog, seglar den iväg med ett silkessegel av flera sammanbundna trådar. Silkestråden fungerar även som livlina om den skulle tappa greppet där den sitter.

## Bandad humlebagge (*Trichius fasciatus*)



Den bandade humlebaggen finns i hela landet med undantag av fjällvärlden. Kroppen är kraftigt behårad med undantag av täckvingarna, som är tecknade i gult och svart.

Längden är 10 till 14 mm.

Larven lever i murket trä, som björk, sälg, al och ek och utvecklingen tar minst två år. Den fullbildade skalbaggen är främst aktiv i juli och augusti och den syns ofta på blommor som älgört, vildros, tistlar och flockblommiga växter där den äter pollen.

# Tävla med oss!

Rita din favoritinsekt här och motivera varför just den är din favorit. (Behöver inte vara en av de som finns här på begravningsplatsen. Fyll sedan i vårt Quiz på baksidan. Lämna till expeditionen.

Varje månad belönas vinnaren med två biobiljetter.

Namn och mobilnummer:

.....



