


# Hangvar kyrka

Karaktärisering 2021



Svenska kyrkan   
VISBY STIFT

 Gotlands  
Museum

Dnr: 2019-17

Dnr Visby stift: SS 2019-0010

Handläggare: Eva Selin, Jakob Lindblad. Arkeologi: Johan Norderäng, Per Widerström.  
Fotograf: Jakob Lindblad (JL), Eva Selin (ES). Övriga fotografier anger fotograf vid bilden.  
Spridningstillstånd för flygbilder, Lantmäteriet nr LM2022/024569.

© Gotlands Museum  
Strandgatan 14  
621 56 Visby

© Visby stift  
Norra Kyrkogatan 3  
621 55 Visby

# Innehåll

|                                   |     |
|-----------------------------------|-----|
| Inledning.....                    | 4   |
| Bakgrund.....                     | 4   |
| Syfte .....                       | 4   |
| Metod .....                       | 4   |
| Visby stifts kyrkor .....         | 5   |
| Omgivningar .....                 | 7   |
| Hangvar socken.....               | 7   |
| Kyrkomiljön .....                 | 7   |
| Kyrkogården.....                  | 8   |
| Kyrkogårdens huvuddrag .....      | 8   |
| Historik.....                     | 11  |
| Nulägesbeskrivning .....          | 13  |
| Kyrkobyggnaden.....               | 28  |
| Kyrkans huvuddrag.....            | 28  |
| Byggnadshistorik .....            | 33  |
| Nulägesbeskrivning .....          | 38  |
| Restaureringar .....              | 87  |
| Arkeologi.....                    | 92  |
| Fornlämningar.....                | 93  |
| Övrigt .....                      | 93  |
| Värdering.....                    | 94  |
| Allmänt.....                      | 94  |
| Bruksvärden .....                 | 96  |
| Kyrkobyggnaden.....               | 96  |
| Kyrkans inventarier .....         | 97  |
| Kyrkogården .....                 | 97  |
| Händelselista Hangvar kyrka ..... | 99  |
| Lagskydd.....                     | 102 |
| Källor och litteratur.....        | 104 |
| Otryckta källor.....              | 104 |
| Tryckta källor.....               | 104 |
| Kartor .....                      | 104 |

# Inledning

## Bakgrund

Projektet *Karaktärisering av kyrkomiljöer* utförs av Gotlands Museum på uppdrag av Visby stift. Det bekostas delvis med kyrkoantikvarisk ersättning och påbörjades under år 2014 med en förstudie. Projektet har indelats i etapper och sista etappen beräknas vara klar vid utgången av år 2024.

## Syfte

Syftet med projektet är att beskriva kyrkobyggnad, kyrkogård, kyrkotomt, inredning och inventarier samt deras kulturhistoriska värden på ett sätt som väcker, tillgodoser eller ökar församlingars och allmänhetens intresse.

Målsättningen är att rapporterna ska kunna användas i förvaltningen av de kulturhistoriska värdena, i handläggningsprocessen för kyrkoantikvarisk ersättning samt vid tillståndsprövning mot Kulturmiljölagen. Ett uppdaterat och fördjupat kunskapsunderlag om kyrkomiljöerna ger förutsättningar för hänsynstagande till kulturvärden, exempelvis vid långsiktig planering kring kyrkomiljöerna och under förvaltningen av dem men även i samband med förändring av kyrkorna. Arbetet omfattar de kyrkomiljöer som har det högre lagskyddet enligt Kulturmiljölagen, det vill säga omfattas av tillståndsprövning enligt kap. 4, § 3-4.

## Metod

Beskrivning av kyrkomiljöerna har tagit en utgångspunkt i de vård- och underhållsplaner som togs fram av arkitekt Jan Utas 2003-2011. En stor vikt har sedan lagts vid projektets egna fältstudier på plats. Denna egensyn har haft som målsättning att notera helhetskaraktären i kyrkomiljöerna, samt spår av förändringar som har gjorts och observation av kulturhistoriska avtryck från olika tider. En viktig del av fältarbetet har varit att kunna relatera de uppgifter som finns dokumenterade om kyrkorna. Beskrivningarna bygger vidare på analyser och datasamlingar kring kyrkorna i tillgänglig litteratur samt i viss mån på egna arkivstudier. Arkiven avser främst Gotlands Museums arkiv, samt Antikvarisk-topografiska arkivet (ATA) i den utsträckning som varit möjlig.

I beskrivningarna har en betoning legat på att lägga fram ett bildmaterial. Bilderna avser att likt en modell åskådliggöra kyrkomiljön ur ett rumsligt perspektiv där vissa specifika detaljer lyfts fram. Bildtexter leder vanligen in betraktaren i vad bilden förmedlar. Huvuddelen av illustrationerna utgörs av projektets egna foton från fältarbetet. Dessa kompletteras vad gäller inredning och inventarier av bilder ur Inventarieinventeringen från 1997-2010. Visby stift har tillhandahållit nytagna bilder ur luftperspektiv, tagna med drönare, samt bildsamlingar från arbetet med vård- och underhållsplanerna. Uppmätningar har hämtats ur verket Sveriges Kyrkor. Konsthistoriskt inventarium. Äldre illustrationer kommer främst från ATA (via bild databasen Kulturmiljöbild) samt Gotlands Museum, dels från bildarkivet (via Collective Access), dels i några fall från ännu ej arkiverade bilder från byggnadsvårdsverksamhet ca 2000-2020. Äldre teckningar kommer från Uppsala universitetsbibliotek (via Alvin) eller andra samlingar. En särskild sammanställning har också gjorts av arkeologiska utgrävningar och fynd i kyrkor och på kyrkogårdar. Materialet bygger främst på Riksantikvarieämbetets fornminnesregister samt rapporter i Gotlands Museums arkiv.

Vid värderingen av kyrkomiljöerna har hänsyn tagits till Svenska kyrkans modell för identifiering av kulturvärden. De gotländska kyrkorna förenas av drag som samtidigt i hög grad särskiljer dem från många av landets övriga kyrkor med motsvarande roll som sockenkyrka. Vid såväl analysen som värderingen har en strävan varit att lyfta fram kyrkomiljöerna utifrån frågor som inte bara är relevanta ur ett gotländskt sammanhang utan även i förhållande till kyrkomiljöer i landet i stort. Frågeställningarna har främst rört sig kring ett för historiska kyrkomiljöer etablerat antikvariskt förhållningssätt med inriktning mot konst- och kulturhistoriska och byggnadsarkeologiska perspektiv och mot upplevelsevärden med arkitektoniska, konstnärliga och historiska inriktningar. Hänsyn till teologiska, kyrkohistoriska, personhistoriska och socialhistoriska perspektiv på kyrkorummet finns med i bakgrunden.

En strävan har varit att finna bra arbetsmetoder för att lyfta fram bruks- och upplevelsevärden på ett tydligare sätt än i tidigare tillämpade modeller från andra stift. Det har skett genom att frågeformulär placerats ut i vissa av kyrkorna där besökare kunnat svara på hur de upplever och använder kyrkomiljön. Intervjuer har även gjorts med företrädare för pastorat och församling.

## Visby stifts kyrkor

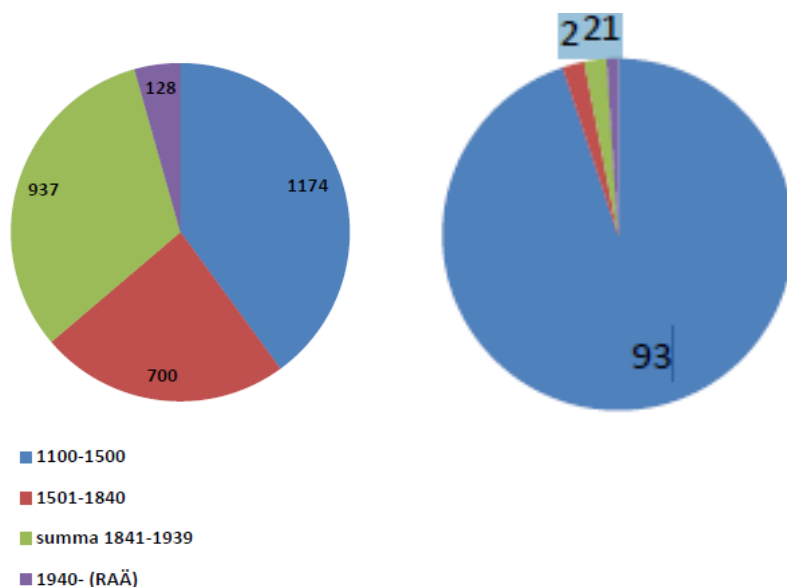
Inom Visby stift finns, förutom domkyrkan, 91 medeltida sockenkyrkor som är i bruk och tillhör Svenska kyrkan. Därtill finns ett par mindre och yngre kyrkobyggnader, såsom Hallshuk och Gnisvärd kapell, byggda som fiskarkapell, den som metodistkapell byggda Hamnkyrkan i Klinte och den moderna Visborgs kyrkan, byggd som distriktskyrka i Visbys yttre stadsdelar.

Alla Visby stifts medeltida kyrkobyggnader är uppförda och ombyggda under en kort och intensiv byggnadsperiod som varade från 1100-talet fram till omkring 1350. Detta möjliggjordes av den omfattande handel Gotland haft under flera hundra år i Östersjöregionen. Efter 1350 skedde en kraftig nedgång i den gotländska ekonomin vilket ledde till att kyrkobyggnandet helt avstannade på landsbygden och i Visby under 1400-talet. En ekonomisk nedgångsperiod och reformationstidens reduktion av kyrkans tillgångar under 1500-talet gjorde att flera kyrkor i Visby och tre sockenkyrkor på landsbygden och några kapell övergavs, i dag ruiner, flitigt använda för friluftsgudstjänster.

Efter en viss ekonomisk återhämtning under 1600-talet gjordes insatser för kyrkobyggnandet. Tak och tornhuvar sågs över, inredningen förnyades och några fiskelägen försågs med kapell. 1800-talet, som på fastlandet innebar att små medeltida kyrkor revs och ersattes av större, begränsades på Gotland till några ombyggnader samt att många kyrkor fick sakristia och större fönster. Under 1800-talets slut och början av 1900-talet drog en ny våg av kyrkobyggnande över ön för frikyrkliga församlingar eller inomkyrkliga föreningar, antingen byggda som små missionshus i trä och med vissa kyrkliga drag, merparten sålda och ombyggda till andra ändamål, eller också som stora murade kyrkor inne i Visby. Det kom att dröja fram till omkring 1960 innan några nya kyrkor byggdes i Svenska kyrkans regi på Gotland. På 1980-talet och senare tillkom kyrkor för andra samfund, som den första katolska kyrkan efter medeltiden och nya frikyrkor.

De gotländska medeltida kyrkorna har som helhet förändrats ytterst lite sedan medeltiden. I huvudsak är det interiören som förändrats. Under 1600-talet tillkom predikstolar, fast bänkinredning som ännu ofta är bevarad, altarpuppstatser i sandsten eller trä, allt i senrenässans eller barockstil. Under 1700-talet insattes nummertavlor och inte sällan en vägg för att avbalka kyrkans västra del till sädesmagasin. Väggarnas kalkmålningar kunde ersättas av ett nytt måleri anpassat till tidens anda. 1700-talets slut och 1800-talet innebar ofta läktarbyggen, orglar och att

hela rummet kalkades vitt samt att nya fönster togs upp för att släppa in mer ljus enligt nyklassicismens ideal. 1900-talet har präglats av restaureringar, som innebar en förnyelse med inriktning på äldre konst och att pedagogiskt visa kyrkorummet ur dess olika sidor. Medeltida kalkmålningar frilades liksom 1700-talsinredningens rika färgsättning, dolda av senare övermålning. Medeltida skulptur lyftes ned från vinden och ställdes åter upp i kyrkorummet. Läktare och magasinsväggar har rivits. Vår tid har inneburit att ytor och material konserverats men också att med olika medel skapa naturliga platser för förvaring som följd av vidgade krav på kyrkorummet och dess användning.



Figuren till vänster beskriver byggnadsperioden för kyrkor i riket, figuren till höger visar Visby stift. Blått avser bevarade medeltida kyrkor.

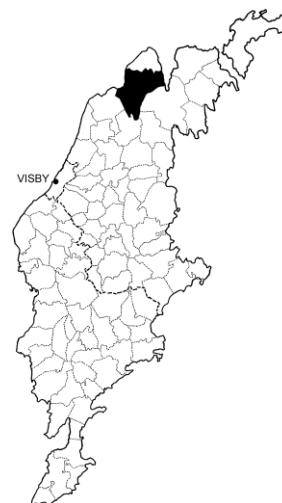
## Omgivningar

### Hangvar socken

Hangvar kyrka ingår i Norra Gotlands pastorat. Den är belägen på nordvästra Gotland, ca 40 km från Visby. 2020 var invånarantalet i Hangvar socken 346.

### Kyrkomiljön

Kyrkogården gränsar i norr mot en skola med skolgård, nu privatägd, i söder mot en väg och öppna marker, i väster mot ett ängs- och parkliknande område, med framför allt björk och skogslönn, där också prästgården, även den privatägd, ligger. I söder ligger en parkering och där bortanför jordbruksbebyggelse.



Hangvar kyrka fotograferad från ovan, sydväst, 2021. Pär Malmros, Visby stift.

# Kyrkogården

## Kyrkogårdens huvuddrag

Kyrkogården består av en äldre del som omfattar kyrkobyggnaden och en yngre del i väster från 1940-talet. Kyrkogården omges av en trädkrans. Gången från kyrkans västra portal och ned mot en minneslund kantas av en allé. På den äldre kyrkogården växter en stor kastanj.



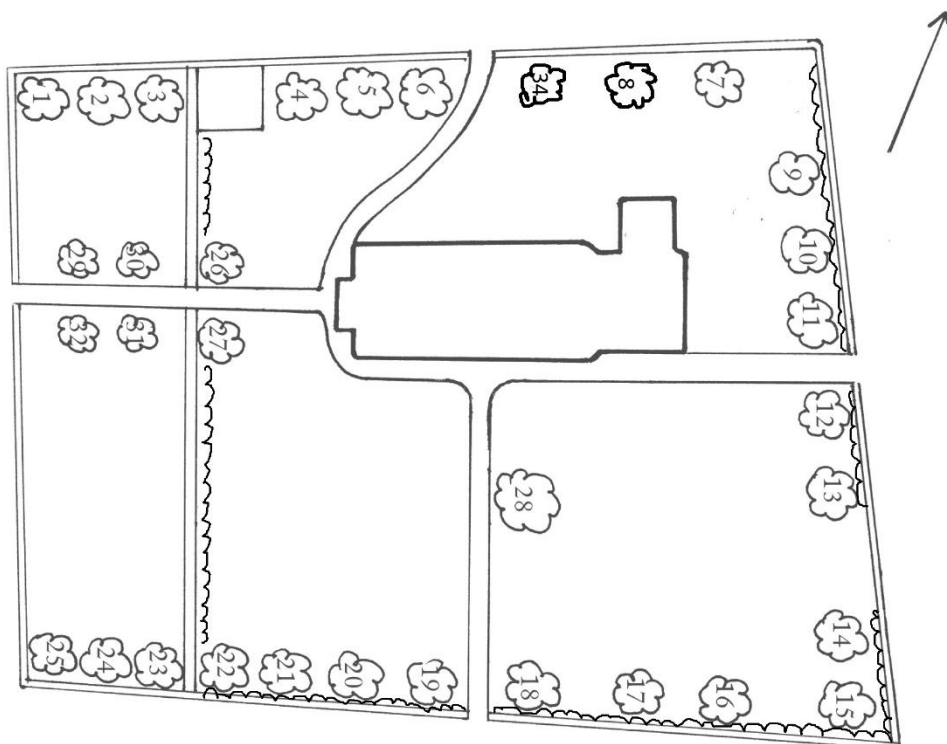
Hangvar kyrka fotograferad från ovan, nordost, 2021. Pär Malmros, Visby stift.



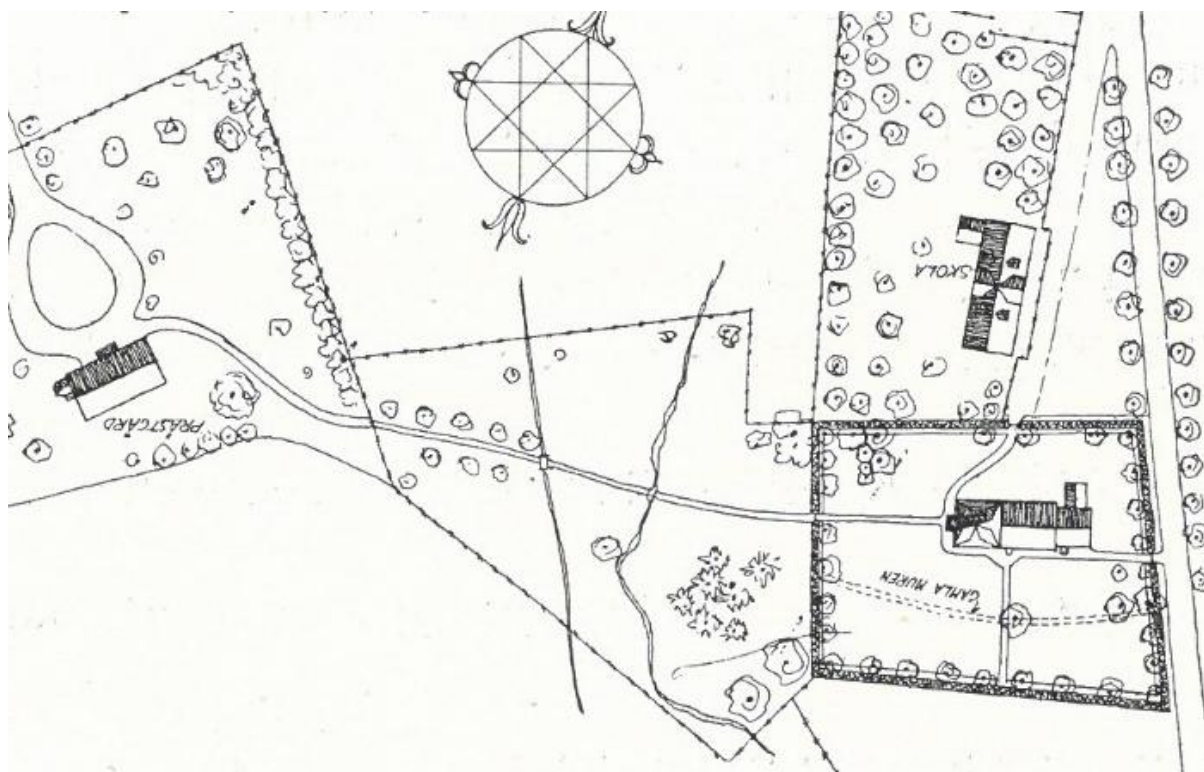
Hangvar kyrka med den äldre kyrkogården fotograferad från ovan, väster 2021. Pär Malmros, Visby stift.



Hangvar kyrka och kyrkogård. Närmast syns högresta gravvårdar i kyrkogårdens sydöstra del. Foto ES 2021.



Hangvar kyrka. Situationsplan 2008. Reviderad 2021 Gotlands Museum.



Situationsplan över Hangvar kyrkomiljö. Ur Sveriges kyrkor 1935.

## Historik

Skattläggningskartan från 1752 visar att kyrkan är omgiven av åkermarker i söder, öster och norr. En bit väster om kyrkan ligger prästgården.

1882 gjordes en utvidgning mot söder. Den tidigare södra muren hade en rundad form, dvs kyrkogården bör ha haft en asymmetrisk planform i likhet med Hall och Elinghem. På laga skiftes karta från 1894 syns det utvidgade kyrkogården. Omkring 1940 utvidgades kyrkogården mot väster med en avgränsad del.



Skattläggningskarta 1752.



Laga skiftes karta 1894 visar det utvidgade kyrkogården. På kyrkogården, norr om kyrkan ligger ett sockenmagasin som senare flyttades.



Hangvar kyrka  
fotograferad från sydväst.  
Kyrkogården omges av  
äldre träd. Kyrkogårdens  
västra mur är idag  
borttagen. Foto Einar  
Erici 1916. RAÄ,  
Kulturmiljöbild.



Hangvar kyrka. Den  
sydvästra delen av  
kyrkogården. Här syns  
enstaka stående gravvårdar  
samt en plantering med gran.  
Fotograf och tid okända.  
RAÄ, kulturmiljöbild.

## Nulägesbeskrivning

Kyrkogården är till sin form rektangulär efter att ha utvidgats i etapper. Idag utgörs den av en äldre del i öster och en yngre mindre del i väster. Den omges av en kallmurad kalkstensmur som är ovanligt bred (ca 120 cm) och ca 80 cm hög. Muren är invändigt kompletterad med en häck av måbär. Gränsen mellan den äldre och yngre kyrkogården markeras genom en häck av måbär.

Det finns fyra ingångar, en i varje väderstreck. Ingångarna har alla svarta järngrindar och stolpar av kalkstensflis. Från de tre ingångarna på den äldre kyrkogården leder grusgångar fram till, och längs med kyrkans södra och västra sidor. En gång från det västra tornet fortsätter ned till den yngre kyrkogården och en minneslund. Gången kantas i den västra delen av en kort allé med lind.

På kyrkogården finns fem belysningsstolpar i form av stolpar av trä med glaskupor. Ytterligare två finns på parkeringen söder om kyrkogården. I den äldre kyrkogårdens nordvästra hörn står ett tidigare bårhus som numera inrymmer liten samlingslokal, el-central samt toaletterum med dusch.

Kyrkogården omges av en trädkrans. I den äldre delen växer äldre hamlad skogslönn (nr 4-13, 15), yngre friväxande skogslönn (nr 16-22) och äldre hamlad hästkastanj (nr 14), och i den yngre delen växer äldre hamlad lind (nr 1-3, 23-27). På kyrkogården finns också några solitära träd. Söder om kyrkobyggnaden växer en äldre friväxande hästkastanj (nr 28). Trädet ingick troligen i en trädkrans kring den äldre kyrkogården före utvidgningen mot söder. Vid den västra ingången finns fyra yngre skogslindar (nr 29-32) och två äldre hamlade skogslönnar. (Se situationsplan s. 11).

Väster om kyrkogården finns en halvcirkelformad minneslund, tillkommen 2004-05 och invigd 19 juni 2005. Minneslundens ytterkanter omges av en låg buxbomshäck.



Hangvar kyrkogård fotograferad från ovan 2021. Pär Malmros, Visby stift.



Hangvar kyrka. Huvudingången från söder med dubbla järngrindar och fyrkantiga kallmurade grindstolpar. Foto ES 2021.



Den västra delen av den södra muren. Innanför terrassmuren växer en häck med måbär. Foto ES 2021.



Den östra delen av den södra muren. Innanför terrassmuren växer en häck med måbär samt en trädrad med skogslönn. Foto ES 2021.



Den norra musträckningen med nyplanterade skogslönnar. Foto ES 2021.



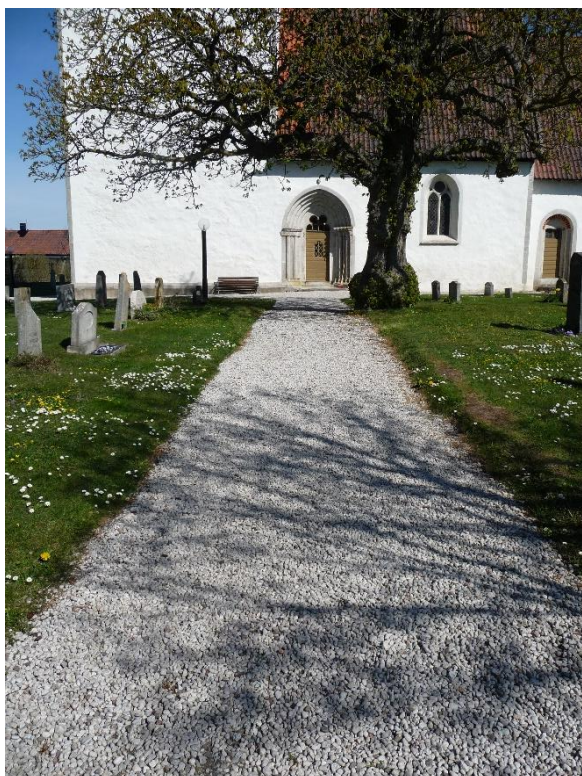
Ingång till den äldre kyrkogården från norr. Ingången har en dubbel järngrind och fyrkantiga stolpar av kallmurad kalksten. Foto från söder, ES 2021.



Ingång till den äldre kyrkogården från öster. Ingången har en enkel järngrind och fyrkantiga stolpar av kallmurad kalksten. Foto ES 2021.



Ingång till den yngre kyrkogården från söder. Ingången har en enkel järngrind och fyrkantiga stolpar av kallmurad kalksten. Foto ES 2021.



Grusad gång från huvudingången i söder. Foto ES 2021.



En grusad gång leder i öst-västlig riktning från den äldre kyrkogården genom den yngre kyrkogården fram till minneslunden i väster. Foto ES 2021.



Den äldre och yngre kyrkogården avgränsas av en häck med måbär samt en grusad gång. Foto ES 2021.



Den norra delen av kyrkogården med en grusad gång till den norra ingången. Foto ES 2021.



Den norra delen av kyrkogården har ett fåtal synliga gravar. Vid gången ligger ett pumphus med en låg överbyggnad. I fonden syns ett tidigare bårhus, ändrat till personalutrymmen 2006. Det används numera som samlingslokal mm. Foto från öster ES 2021.



Den östra delen av kyrkogården fotograferad från norr. Foto ES 2021.



Den sydöstra delen av kyrkogården fotograferad från söder. Foto ES 2021.



Den södra delen av kyrkogården fotograferad från öster. Foto ES 2021.



Söder om kyrkan växer kyrkogårdens äldsta träd, en hästkastanj. Trädet planterades under senare delen av 1800-talet och markerar den äldre södra gränsen för kyrkogården. Foto ES 2021.



I den sydöstra delen av kyrkogården finns flera högresta gravvårdar. Foto ES 2021.



Den västra delen av kyrkogården fotograferad från söder. Foto ES 2021.



Den yngre kyrkogården fotograferad från nordost. Foto ES 2021.



Den yngre kyrkogården fotograferad från väster. Foto ES 2021.



Den yngre kyrkogården. I det nordvästra hörnet finns flera barngravar. Foto ES 2021.



Kyrkogården gränsar i väster till ett änge. Här anlades en minneslund 2005 genom en halvcirkelformad utbyggnad. Minneslunden omges av en buxbomshäck. Foto ES 2021.



Minneslund med bänk och ljushällare. Foto ES 2021.



Utanför den yngre kyrkogårdens västra mur finns ett antal gravvårdar i svart granit, bevarade som kulturhistoriskt värdefulla. Foto ES 2021.

## Exempel på kulturhistoriskt värdefulla gravvårdar



Grusgrav med omgivande järnstaket och en grind i väster med symbolik i form av nedåtriktade facklor (utslocknande) från 1858-1899 över släktena Bachér och Malmros. Utpekad som kulturhistoriskt värdefull genom sin utformning och personhistoria. Foto ES 2021.



Grusgrav med tumba och gravhäll omgiven av ett järnstaket. Utpekad som kulturhistoriskt värdefull genom sin utformning. Foto ES 2021.



Gravvårdar i kalksten med en klassicistisk utformad ovandel, från 1910-1924. Lyftes fram 1920 som ett gott exempel på god gravkonst. Utpekad som kulturhistoriskt värdefull genom sin utformning. Foto ES 2021.



Gravvård i kalksten i form av ett stående kors på sockel från 1927. Utpekad som kulturhistoriskt värdefull genom sin utformning. Foto ES 2021.



Gravvård i kalksten med en ovanlig jugendliknande utformning från 1920. Utpekad som kulturhistoriskt värdefull genom sin utformning. Foto ES 2021.



Gravvård i sandsten med en naturromantisk utformning från 1884. Utpekad som kulturhistoriskt värdefull genom sin utformning och att den är tidstypisk. Foto ES 2021.

# Kyrkobyggnaden

## Kyrkans huvuddrag

Av Gotlands kyrkor är det nog få som har så många likheter med varandra som Hangvar och Hall. Tydliga skillnader finns, men uppbyggnaden och proportionerna hos kor, långhus och torn, samt den för karaktären viktiga formen på tornhuv och ljudgluggar är likartade. Vad gäller kor och långhus går snarlika mått och proportioner att finna även i Fleringe kyrka samt i ödekyrkorna i Gann och Elinghem. Det är svårt att säga om likheterna beror på att de haft samma byggmästare eller bara på att de följt ett snarlikt grundschema. Invändigt präglas kyrkorummet av en viss enkelhet. Den medeltida karaktären är välbevarad genom att murverk, valv och ett par av muröppningarna är från medeltiden. Inredningen består bland annat av en bänkinredning från 1600-talet men som har förenklats, sannolikt på 1800-talet. Längs väggarna finns på några ställen bänkgavlar med uppskjutande dekorativa krön, som troligen funnits på resten av bänkinredningen. I övrigt präglas rummet av bland annat den kraftiga och släta puts från 1800-talets slut, som täcker murarna och har till avsikt att ge rummet en stram framtoning bortom tillfälliga ojämnheter i murverket eller andra oregelbundenheter. Sådan puts finns endast kvar i ett fåtal kyrkorum efter att 1900-talets restaureringar avlägsnat den till förmån för underliggande kalkmålningar. Att så inte skett i till exempel Hangvar kan bero på att grundarbetet gjorts så omsorgsfullt att orörda undre putsskikt skadats eller av annat skäl inte gått att frilägga.

Sedan 1950-talsrestaureringen i Hall, då kalkmålningarna frilades, skiljer sig interiörerna i Hall och Hangvar åt mer. Likheten mellan kyrkorna talar för att liknande målningar kan ha funnits även i Hangvar, men istället utgör Hangvar ett av de få kyrkorum som bevarat den 1800-talskaraktär på det inre murverket som präglade många kyrkor före de stora restaureringarnas tid på 1900-talet. Det ideala kyrkorummet under årtiondena före 1800-talets slut präglades av en sparsamhet på föreställande bilder, brokiga mönster och livfulla former. Genom mer abstrakta motiv, sammanhängande former och en sparsam färgskala eftersträvades en tidlöst högtidlig, men enkel och värdig miljö som kunde understödja tanken och ge en bild av evigheten utan yttre påverkan av förledande saker eller tillfälligheter.

Hangvar kyrka har på senare år bidragit till värdefulla byggnadsarkeologiska iakttagelser genom de rester av medeltida takspån som påträffats liksom färgspår under putsen som visat att kyrkans fasader sannolikt var rosa på 1700-talet och ljusgrå med mörkgrå omfattningar på 1800-talet.



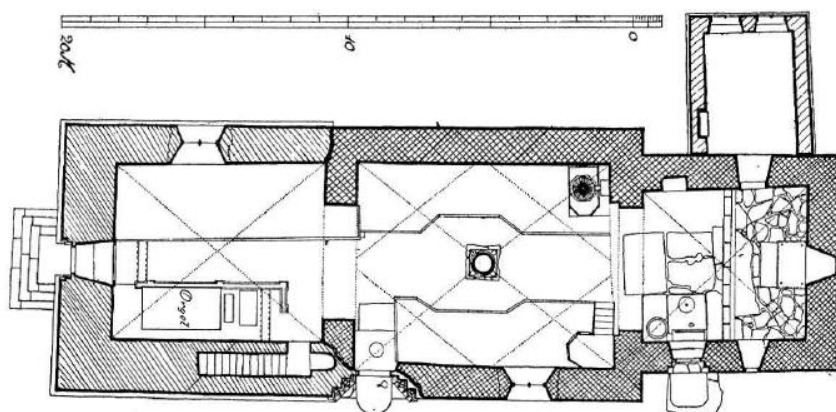
Kyrkans exteriör från sydöst. Foto JL 2021.



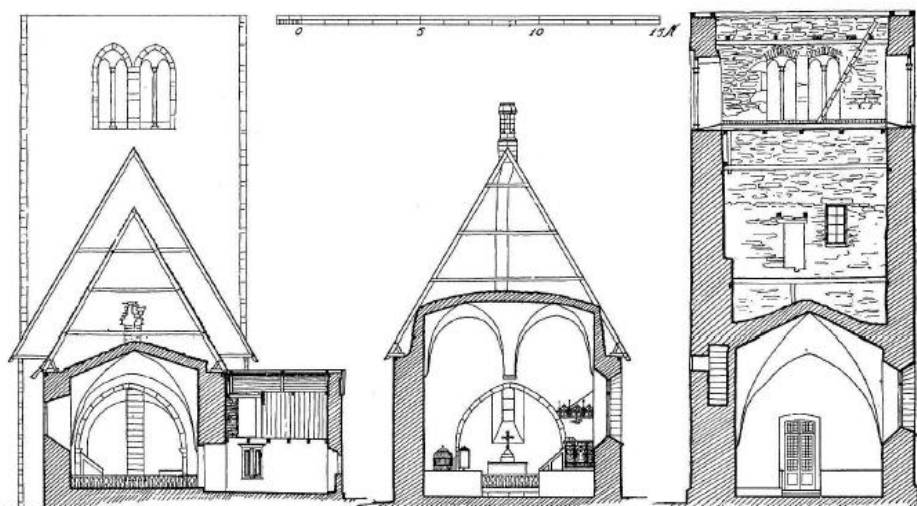
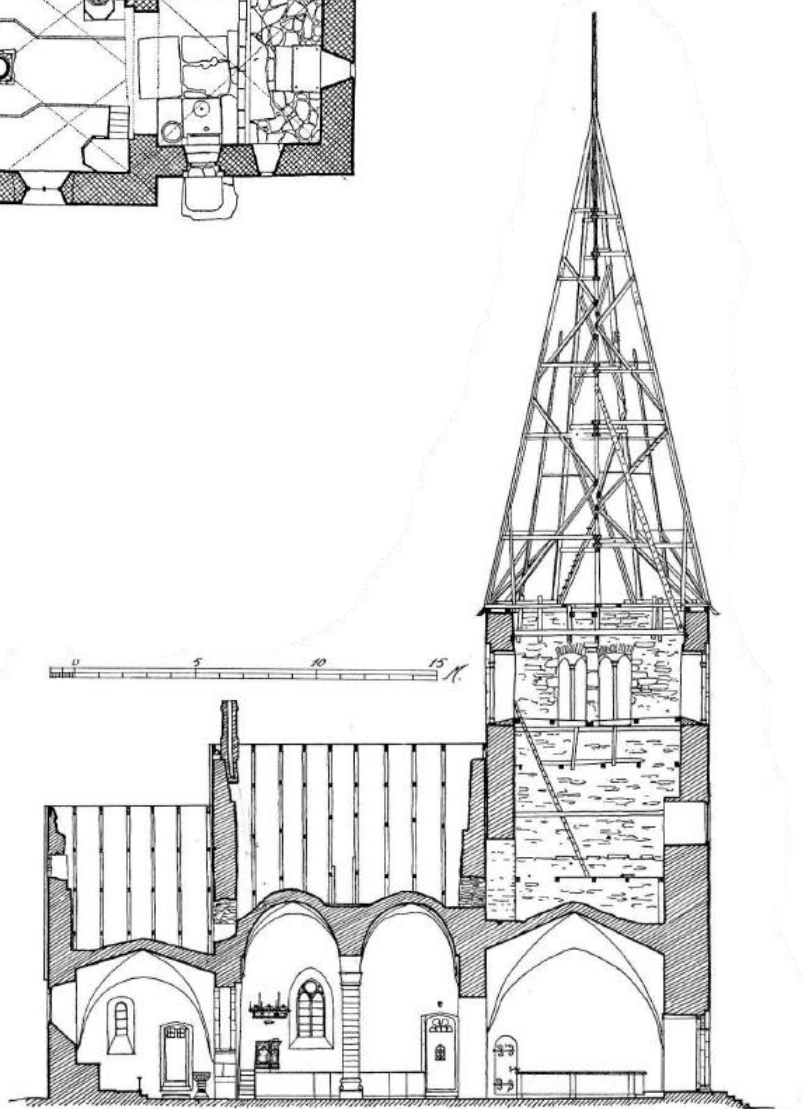
Exteriör från nordöst. Foto JL 2021.



Exteriör från sydväst. Foto JL 2021.



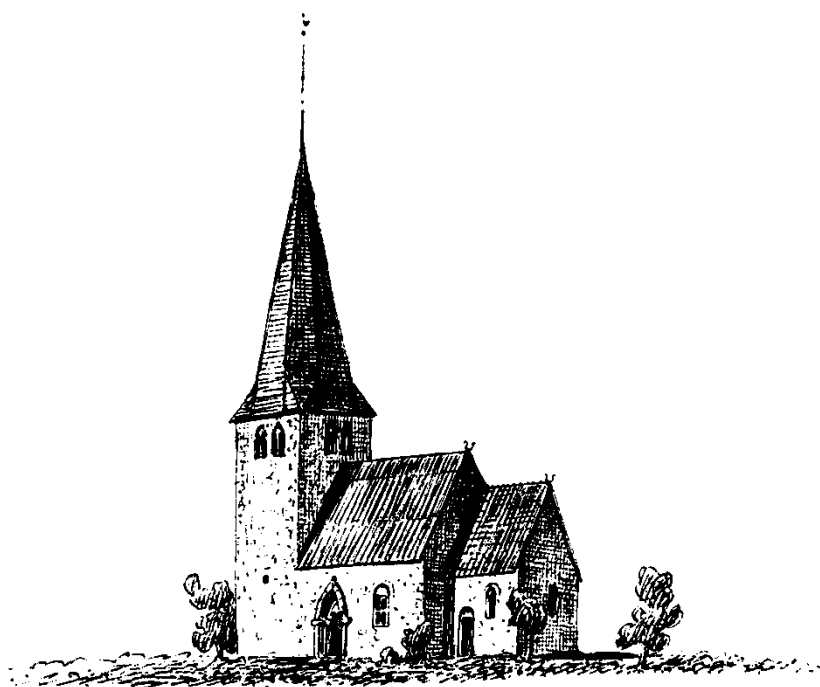
Uppmätningar av Sten Wennerström och Adolf Niklasson 1921. Efter Sveriges Kyrkor (volym 42), Gotland band II (1935). Ovan kyrkans plan. Krysskrafferat murverk avser kor och långhus från 1200-talets förra hälft. Tätare snedskraffering avser torn, långhusportal och långhusvalv från strax före eller vid 1200-talets mitt samt glesare snedskraffering sakristian från 1700-talet. Sakristian ersatte en äldre på samma plats, kanske medeltida. Långhus- och tornfönstren fick nuvarande form i omgångar, senast på 1880-talet. Vid en senare restaurering 1952-53 rätades och breddades mittgången mellan bänkarna och kaminen avlägsnades.



Ovan till höger längdsektion mot söder. Till vänster tvärsektion genom koret och sakristian mot väster, genom långhuset mot öster samt genom tornet mot väster.



Ovan kyrkan från sydväst på 1820-talet enligt sigill av G. A. Unnerus 1828 efter egen teckning. ATA, Sveriges Kyrkors arkiv, okat. Foto JL 2019. Nedan kyrkan från sydöst vid 1800-talets mitt. Tuschteckning av Pehr Arvid Säve ca 1864, troligen renritning av blyertsteckning från 1840-talet. Efter Busch, Haasum & Lagerlöf 1993. Långhusets södra fönster är i bilderna rundbågigt men enligt Säve igensatt i sin övre del så att dageröppningen fått rektangulär form. Korets tak täcks i båda illustrationerna av tegel medan långhuset har faltak. I Säves teckning pryds gavelröstena av dekorerade krön, sannolikt profilsågade korsande vindskidor.



## Byggnadshistorik

Den nuvarande kyrkan är sannolikt inte den äldsta på platsen. Arkeologiska belägg saknas visserligen för att här tidigare stått en annorlunda formad kyrkobyggnad, men liksom på några andra ställen finns enstaka inventarier som är äldre än den nuvarande byggnaden. Det är ett triumfkrucifix från 1100-talet, nu på Gotlands Museum men representerat i kyrkorummet genom en kopia sedan 1986, samt en håll för en ej bevarad dopfont med uttömningshål. Ifall den nuvarande kyrkan vore den äldsta skulle socknen rimligen ha bildats först på 1200-talet och inventarierna ha flyttats hit senare. En rimligare förklaring är dock att det funnits en äldre kyrka här som inte avsatt så många spår, sannolikt en träkyrka. En förmodan att Hall, Hangvar och Elinghem tidigare bildat en socken med gemensam kyrka (SvK Go II s. 85 och 64) är inte orimlig, men då både Hall och Hangvar har bevarade ålderdomliga krucifix torde de ha fått egna kyrkor senast vid 1100-talets mitt.

Under 1200-talets förra hälft uppfördes koret och långhuset. Möjligen kan koret ha byggts först, för vilket triumfbågens extra språng mot långhuset med enkel omfattning skulle kunna tala, men triumfbågmurens röste visar inte några tydliga spår av att koret skulle höra till en tidigare etapp. Det framgår dock att medan korets valv synes vara ursprungligt täcktes långhuset ursprungligen av ett plant innertak i nivå med murkrönet, troligen provisoriskt. Tecknen på det är att öppningen mellan kor- och långhusvinden har en fint murad passage med släta sidor i sin nedre del medan den övre delen utgör en rå uppbrytning som nått och jämnt når ovanför valven. Ursprungliga öppningar är korets östfönster (det södras omfattning är en modern rekonstruktion efter förebild av det östra), korportalen samt tornportalen som flyttats från långhusets södra sida. Tornet är yngre men ett torn var sannolikt planerat från början. Tornbågen är rundbågig och betydligt smalare än både långhuset och tornet och lägre än vad långhusets konsol medger. Uppe i tornet finns en vid spetsbågig avlastningsbåge som visar den båge man haft möjlighet att bygga när tornet tillkom. Tornbågen har i princip samma bredd som triumfbågen, vars spetsbågiga form dock talar för att den är ombyggd. Passagen mellan torn och långhus är tydligt sekundärt upptagen, men utesluter inte att en passage var förberedd längre ned, i det parti som idag helt skymms av tornets och långhusets valv. Att kyrkan var putsad framgår av den inifrån tornet synliga delen av västgaveln. Påträffade rester av medeltida takspån i ek med växling mellan spetsig och rundad form och ristad dekor, visar att kyrkan ursprungligen hade spåntak, liknande det som är bevarat på Garde kyrkas vind (Utas 2007-2008).

Intressanta detaljer i den äldsta delen av kyrkobyggnaden är dels att den saknar sockel, dels inslagen av tegel i portalerna och korets glugg i gavelröset. Teglet återkommer i det senare tillfogade tornets ljudgluggar. Medan kyrkor utan sockel är ett ålderdomligt drag introducerades tegel under 1200-talets förra hälft på Gotland, då som punktvisa dekorativa inslag. Samtidigt finns ett invigningsdatum, 1218, som har knutits till kyrkan. Att det, om det har någon relevans för byggnaden, skulle avsett en tidigare kyrka är inte troligt, utan snarare avser det en invigning av koret eller koret och långhuset, med träinnertak, som kyrkorum.

Under årtiondena före och kring 1200-talets mitt tillkom långhusvalven, byggdes tornet och tillkom långhusportalen, varvid den gamla långhusportalen infogades i tornet, samt ombyggdes triumfbågen. Valven har rundbågiga former och ter sig mer ålderdomliga än tornvalvet, men eftersom vinden endast nås genom den nuvarande oregelbundna öppningen, som är uppbruten genom putsen utan lagning, kan öppningen knappast ha tillkommit före tornbygget. Den förmodade tidigare öppningen från väster skymms av valven och alternativet synes främst ha varit en senare igensatt lucka i valvet. Breddningen av triumfbågen är svår att sätta in i kronologin.

Bågöppningen sitter asymmetriskt, sett från korets sidomurar samt långhusets valvkonsol. Den är alltså knappast samtida med valvslagningen utan snarare tillkommen efter.

Förändringen vid 1200-talets mitt synes ha haft som uppgift att förse kyrkan med torn och valv samt en större sydportal och en rikare utformad triumfbåge. Tornet gjordes sannolikt större än vad som tidigare var tänkt. Den relativt snäva tornbågen markerar en åtskillnad mellan långhuset och ringkammaren, medan tornets bottenvåning i ett par andra kyrkor snarast formats till en förlängning åt väster av långhuset. Sannolikt var tornbågen redan förberedd eftersom den vida avlastningsbågen i tornets östra mur ovanför valvet visar att man kunnat slå en bredare båge. Den rymliga ringkammaren har andra och större proportioner än långhuset med sin mittkolonn. Tornet fick rymliga mått och dess övervåningar synes länge ha använts till förvaring, sannolikt sedan tillkomsttiden. I västra muren finns en lastport vars invändigt synliga välmurade omfattning erinrar om trappmyningen intill och framstår på så vis inte som en senare uppbyggnad. Inristade räknestaplar talar för att man noterat vad som lastats genom öppningen. På äldre foton avtecknar den sig som ett fönster, snett placerat på fasaden för att inte hamna rätt över portalen, men av någon anledning murades öppningens yttre del igen och dess läge markerades inte ens i fasaden, sannolikt vid 1950-talets restaurering. Orsaken var förmodligen att dess storlek, fönstret i öppningen och den asymmetriska placeringen ansågs störa och att den inte uppfattades som ursprunglig.

Förändringarna under medeltiden efter tornets tillkomst synes vara få och är endast ringa kända. Sannolikt försågs kyrkan med kalkmålningar som inte är bevarade. Från 1200-, 1300- och 1400-talen finns bevarade, dels dopfunten, dels träskulptur. När kyrkan i Elinghem drogs in, sannolikt omkring 1600, överfördes socknen till Hangvar (och Stenkyrka) men det kan noteras att ingen av grannkyrkorna behövde utökas för att rymma den ökade befolkningen. Någon annan utvidgning har, som i de flesta gotländska kyrkor, inte heller varit nödvändig under folkökningens århundrade på 1700- och 1800-talet. Vid okänt tillfälle uppfördes en sakristia, föregångare till den nuvarande. Eftersom Hall har en medeltida sakristia vore det inte orimligt att anta att även Hangvar borde ha haft det, eftersom kyrkorna i övrigt har många likheter. Emellertid är sakristians nuvarande ingång inte medeltida, men det utesluter att den ersatt en äldre ingång. Den äldre sakristians tak lagades 1679. Den nuvarande sakristian uppfördes mellan 1744 och 1777. Troligen påbyggdes övervåningen efter beslut 1835 om att bygga ett magasin, varvid sakristian fick sin högresta form med flackt sadeltak. Putsundersökningar vid restaureringen 2012 visar att fasaderna sannolikt färgades rosa någon gång under 1700-talet, för att på 1800-talet få en ljusgrå färg med mörkare grå hörnkedjor och omfattningar (Malmros 2011-2012). Senast vid 1800-talets slut blev fasader vita, att döma av de äldsta fotografierna.

Invändigt skedde förändringar av inredningen i omgångar under 1600-talet. 1633 anskaffades en predikstol, varav delar ingår i den nuvarande, och året efter målades och sirades dåvarande altartavlan (SvK). 1652 är ett årtal på bänkinredningen, som innehåller flera delar av senare ombyggda bänkkvarter av 1600-talstyp. 1684 tillkom altaruppsatsen, 1686 predikstolen i sin nuvarande form, och vid samma tid även altarringen. Under 1800-talet, kanske redan 1700-talet, har södra långhusfönstret fått rektangulär form och ett fönster hade tagits upp på tornets norra sida. Enligt Carl Georg Brunius beskrivning från omkring 1860 hade båda fönstren järngaller.

Till förändringar under 1800-talet hör att en orgel anskaffades i empirestil under seklets förra hälft eller mitt. 1862 målades bänkinredningen. Kanske var det nu som bänkarnas gavlar kapades, och vissa andra omflyttningar gjordes, samt altarringen byttes ut mot en genombruten. 1882

flyttades altaret intill östväggen och orgelläktaren tillkom på vilken placerades en orgel från 1837 från Nya Varvets kyrka i Göteborg. Omkring 1910, möjligen i etapper med början redan på 1890-talet skedde ytterligare förändringar. Fönstren i långhuset och ringkammaren fick medeltidsinspirerad form (efter ritning 1889). Det södra korfönstret gjordes något högre än tidigare och fick huggen rundbågig omfattning. Interiören fick en relativt kraftig och slät puts på murar och i valv. Golven lades om, mittgången breddades kring mittkolonnen och läktaren revs varvid ny orgel 1911 placerades i ringkammaren. Samtidigt fick kyrkan uppvärmning med kamin i långhusets nordöstra hörn, inbilad rökkanal norr om triumfbågen samt utanpåliggande rökkanal på vinden upp till en skorsten över långhustaket. År 1910 flyttades altartavlan från altaret till korets norra mur, varifrån den flyttades tillbaka 1930.

En mer genomgripande restaurering ägde rum 1952-53 efter förslag av arkitekt Erik Fant. Sannolikt var det nu som mittgången breddades och rätades ut. Altarringen från 1800-talet byttes mot bevarade delar av den äldre som kompletterades. Äldre gravhällar lades in i koret. Senare förändringar under 1900-talet var att kopior av medeltida skulpturer på Gotlands Fornsal tillverkades av skulptör Fred Fleming, delvis under medverkan av skulptör Bertil Nyström. Åren 1991-92 genomgick kyrkan en restaurering under ledning av arkitekt Janusz Grenberger vid Riksantikvarieämbetet. Yttertak, murytor och inredningen sågs över och framkomligheten förbättrades på vinden genom landgångar och nya stegar. Troligen var det nu altartavlan åter flyttades till norra muren. År 2006 fick sakristian ny skåpinredning efter förslag av firman Lotine. En avgränsad yttre restaurering av 2012 innebar omputsning av tornet och omläggning av delar av tornhuvens panel.



Exteriör från sydöst och sydväst omkring sekelskiftet 1900. På 1890-talet eller 1910-talet fick långhusets och tornets samt det södra korfönstret sin nuvarande form. Bilderna visar långhusfönstret som ett rektangulärt fönster. Spröjsningen skiljer sig från Säves teckning vilket tyder på att det förändrats sedan 1800-talets mitt. Det södra korfönstret var mindre än i dag, även om det inte går att se om det var den ursprungliga formen eller inte. Foton i Gotlands Museums arkiv från omkring 1900, det till vänster av Alma Elisabeth Lundgren.



Exteriör från sydväst efter restaureringen omkring 1910, före 1952-53 års restaurering. Skorstenen har tillkommit och fönstren har fått nuvarande form. Det rektangulära fönstret högt upp på tornets västra sida utgjorde en synbarligen ursprunglig öppning från tornets byggnadstid, avsedd som lastport, vars inre nisch ännu är bevarad men som igenmurades 1952-53 utan att ens markeras i putsen. Förskjutningen åt norr kan bero på trapploppet och på att luckan inte skall hamna rakt utanför portalen. Foto Einar Erici 1916 respektive ej angiven fotograf omkring 1920, ATA, RAÄ.



Exteriör från sydväst efter restaureringen 1952-53. Den ursprungliga lastporten är igensatt och skorstenen riven. Foto Hans Hemlin, sannolikt från 1970-talet. Efter Bengt G. Söderberg, Kyrkorna på Gotland (1978).

## Nulägesbeskrivning

### Exteriör

Kyrkan består av ett kor samt långhus och torn som håller samma bredd. På korets norra sida ligger sakristian. Murarna av kalksten är putsade utom i hörnkedjor, omfattningar och socklar, där de är finhuggna. Sockel saknas på kor och långhus, men finns på torn och sakristia. I ljudgluggarna, korportalen och tornportalen ingår tegel, som var ett exklusivt material på Gotland under medeltiden. Taken på kor, långhus och sakristia täcks av tegel, på tornet av liggande bräder. Kyrkans portaler är medeltida, medan fönstren förändrats i olika omgångar, utom östfönstret som är ursprungligt. Långhusets sydportal fick sin nuvarande form vid tornets tillkomst och sannolikt ingår delar av den ursprungliga långhusportalen i tornets västportal. Ovanför långhusportalen är infällt ett skulpterat huvud. Långhusfönstret och fönstret på tornets norra sida hade förstörats respektive sannolikt brutits upp, troligen under 1700- eller 1800-talet och fick sin gotiserande form under 1800-talets senare del. Sakristian har på västra sidan en högt placerad ingång till magasinet i övervåningen. På tornets norra sida finns en skeppsbild målad i rödkrita i putsen, sannolikt på 1700-talet på platsen för en skeppsristning från 1400-talet (Busch, Haasum & Lagerlöf 1993).



Långhusets och korets södra fasad från sydöst. Foto JL 2021.



Koret från sydöst. Foto JL 2021.



Korets östra fasad. Foto Ola Nyström 2021, Gotlands Museum.



Långhusets och tornets södra fasad från sydväst. Foto JL 2021.



Kyrkans norra fasad från nordväst. Foto JL 2021.



Långhusetets norra fasad. Foto Ola Nyström 2021, Gotlands Museum.



Långhusetets tak och östra gavelnock. Foto Pär Malmros 2021, Visby stift.



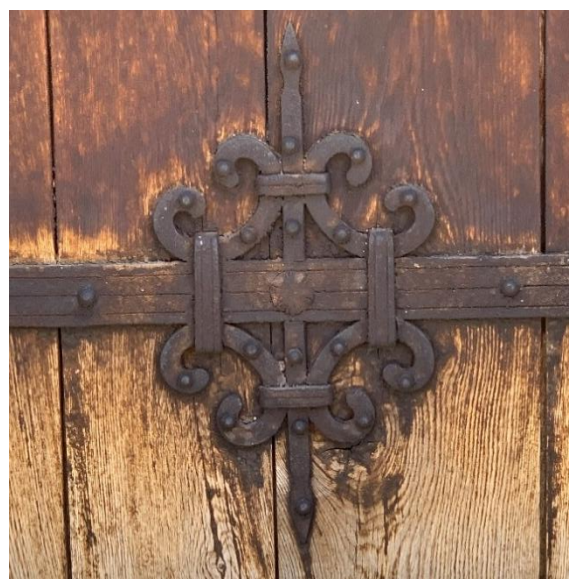
Sakristian från nordöst. Foto JL 2021.



Korportalen, 1200-talets första hälft. Foto JL 2021.



Tornportalen, tidigare långhusportal, 1200-talets första hälft. Foto Ola Nyström 2021, Gotlands Museum.



Tornportalen samt detalj av dess dörrbeslag, troligen från ca 1910. Foto JL 2021.



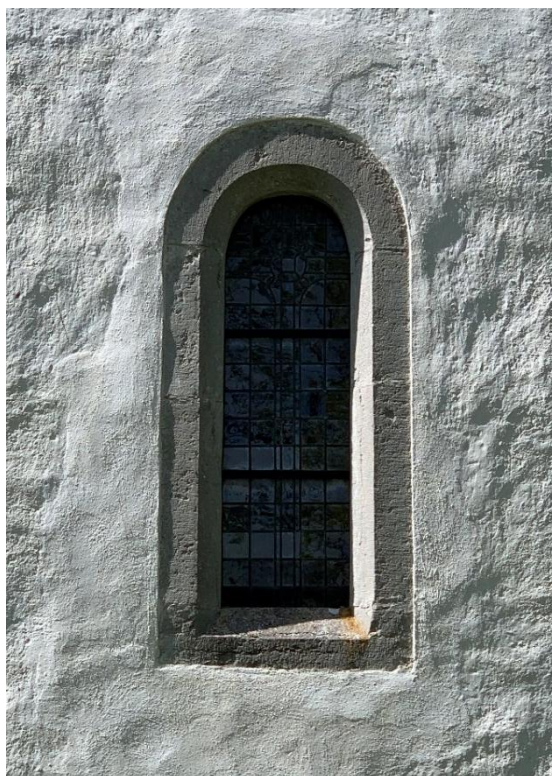
Långhusportalen, ersatte tidigare långhusportalen i samband med tornbygget vid 1200-talets mitt. Foto JL 2021.



Långhusportalen, detaljer visande gångöppningen och västra kapitälbandet. Foto Ola Nyström 2021, Gotlands Museum.



Skulpterat krönt huvud ovanför långhusportalen. Foto Pär Malmros 2021, Visby stift.



Korets östra fönster med huggen medeltida omfattning från 1200-talets förra hälft. Till höger korets södra fönster med omfattning troligen från omkring 1910. Foto JL 2021.



Långhusets södra och tornets norra fönster med omfattningar från 1890-talet eller omkring 1910. Att tornfönstret är rundbågigt kan vara en anpassning till tornportalen. Men utförandet är inte identiskt i övrigt heller varför de kan vara från olika tid. Foto JL 2010.



Ljusglugg till vinden i korets östra gavelröste. Foto Pär Malmros 2021, Visby stift. Till höger dekorativt huggen inmurad sten i sakristians norra mur. Foto JL 2021.



Ingång till sockenmagasinet i sakristiebyggnadens övervåning. Till höger skeppsbild gjord troligen på 1700-talet med rödkrita på putsen på tornets norra mur ovanpå skeppsrättning från 1400-talet. Ytan sparad vid kalkningen. Foto JL 2021.



Tornets övre del sedd från sydöst. Foto JL 2021. Tornet sett ovanifrån från sydväst. Foto Pär Malmros 2021, Visby stift.



Tornets ljudgluggar mot söder, väster, norr och öster. Skillnaderna i tegelbågarnas murning kan bero på medveten variation eller senare förändringar. Foto Pär Malmros 2021, Visby stift.

## Interiör

Kyrkorummet har en tydlig uppdelning i kor, långhus och ringkammare, tre delar med olika rumslig karaktär. Inredningen kan vid första anblicken förefalla relativt enkel, men detaljer i bänkinredningen och predikstolen visar att den har liknat den rika inredningen som ännu är bevarad i Stenkyrka kyrka. Murarna är putsade med en ovanligt slät och kraftig puts. Endast triumfbågen samt långhusets kolonn och valvkonsoler är av huggen sten. Golven täcks av trä, i koret av sten med infällda hällar av olika slag, bland annat en sockelsten till en dopfont. Trappsteget till korportalen innehåller en byggnadsdetalj till en omfattning. En motsvarande ligger på kyrkogården vilket kan tala för att de suttit i en riven stiglucka. Långhusets valv saknar avdelande gördelbågar varigenom de övergår utan avgränsning i varandra. Ovanför långhusportalens inre omfattning är infällt ett skulpterat huvud som en pendang till huvudet på motsvarande plats i fasaden. Även om kyrkans fönster är få ges rummet ett starkt ljus från öster och söder. Östfönstret öppnar sig i helhet mot rummet sedan altartavlan flyttats och i långhusportalen är sedan 1800-talets senare del infällt fönster.

Sakristian nås genom en rektangulär dörr på korets norra sida. Två stora fönster mot norr lyser upp sakristian som har ett väggskap med kraftig omfattning i västra muren. Övervåningen upptas av magasinsrum som nås utifrån. Tornets övre våningar nås genom en murtrappa i södra muren. När trappan slutar i sydvästra hörnet fortsätter en sluten passage ytterligare ett stycke innan den öppnar sig in mot tornets andra övervåning. Att ingången inte ligger direkt över valvet och den långa passagen skulle kanske kunna vara ett sätt att försvåra gnistor att sprida sig vid eldsvåda. Den låga första övervåningen synes främst vara ett sätt att täcka valvets ojämna ovansida. Inom en avlastningsbåge avtecknar sig långhusets västgavel med bevarad medeltida puts och en grovt uppbruten passage in till vinden. Bågen är vid och dess anfang hålls samman av en ankarbjälke. Rummets andra övervåning synes ha varit inredd som magasin. En djup nisch i västra muren var före 1952-53 öppen utåt och då försedd med fönster. Nischens välhuggna inre omfattning visar att den är ursprunglig och i putsristningar från antalsberäkningar av okänd ålder. Ovanför ett bjälklag för en tidigare tredje övervåning kommer bjälklaget för klockvåningen, som täcks av ett ytterligare ett stycke upp beläget klockdäck. Huven reser sig från en elegant stjärnformation av bindbjälkar och har en mittstolpe, vilket är ovanligt i tornhuvar på Gotland. På långhus- och korvindarna kvarsitter ställningsvirken och i den puts som täcker långhusgaveln in mot korvinden finns avtryck av bland annat fingrar, sannolikt från kyrkans byggnadstid.



Interiör mot öster. Foto JL 2021.



Interiör mot öster. Foto JL 2021.



Interiör mot väster. Foto JL 2021.



Interiör mot väster. Foto JL 2021.



Interiör av koret mot öster och sydöst. Foto JL 2021.



Interiör av koret mot väster och mot norr. Foto JL 2021.

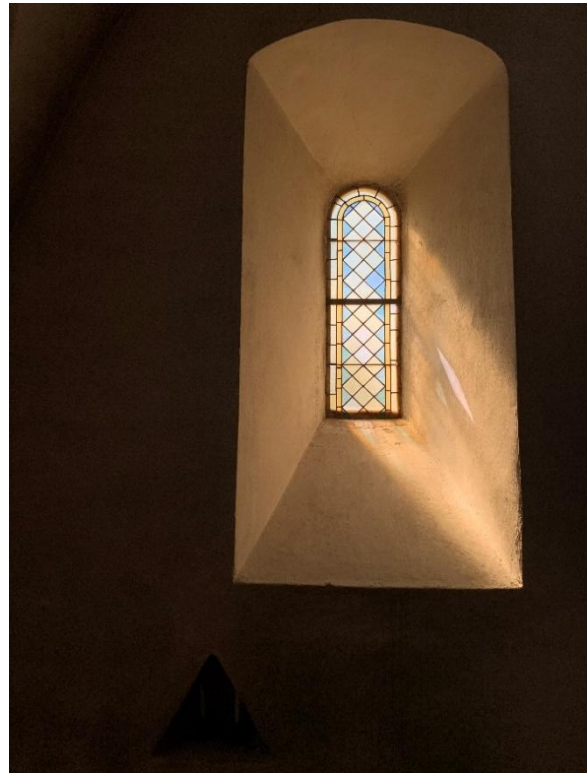




Korets sydvästra hörn vid korportalen samt korvalvet sett mot sydöst. Foto JL 2021.



Golvet innanför korportalen med håll för dopfunten, profilerad sten som trappsteg samt gravsten med runinskrift. Foto JL 2021.



Korets östra och södra fönster. Foto JL 2021 respektive Ola Nyström 2021, Gotlands Museum.



Ingången till sakristian. Till höger interiör av sakristian mot sydväst. Foto JL 2021.



Interiör av sakristian mot norr och sydöst. Foto JL 2021.



Sakristians nordöstra fönster sett inifrån, detalj. Foto Ola Nyström 2021, Gotlands Museum.



Långhusets valv, norr nedåt. Foto Ola Nyström 2021, Gotlands Museum.



Långhusets valv, sedda mot nordöst mot triumfbågen och mot nordväst mot tornbågen. Foto JL 2021.



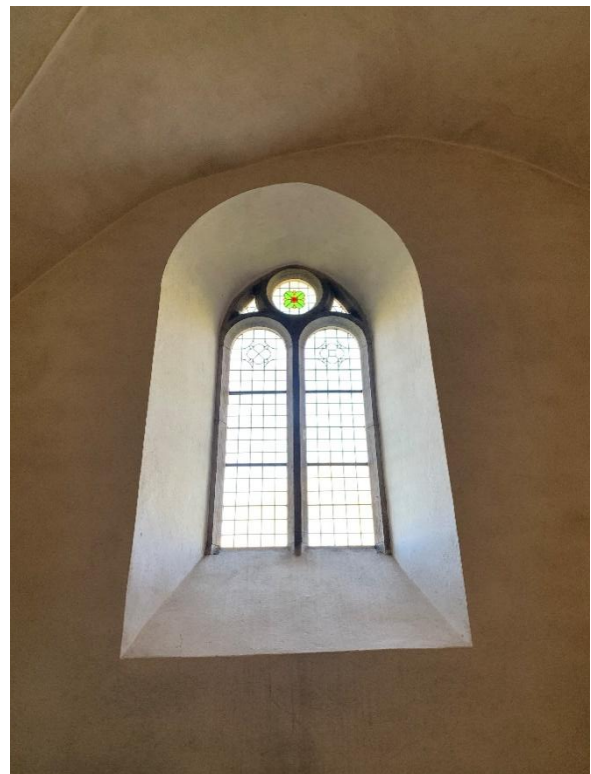
Långhuskolonnens bas sedd från öster. Foto Ola Nyström 2021, Gotlands Museum. Till höger långhusets fönster. Foto JL 2021.



Långhusportalen sedd inifrån samt skulpterat huvud ovanför portalens innersmyg. Foto JL 2021.



Interiör av ringkammaren mot nordväst. Nedan västportalen, vars innerdörrar sannolikt tillkom 1952-53 som ersättning för glasade innerdörrar, troligen från 1800-talets slut. Nedan till höger fönstret i tornets norra mur. Foto JL 2021.

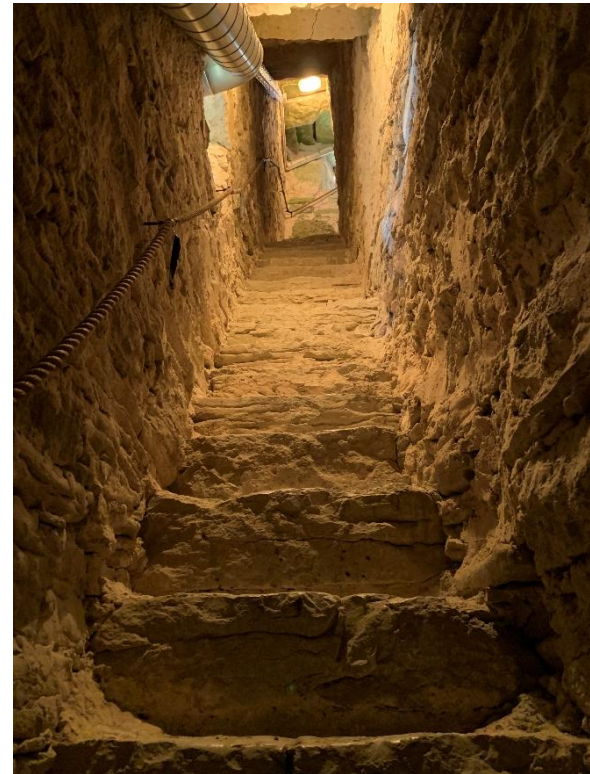




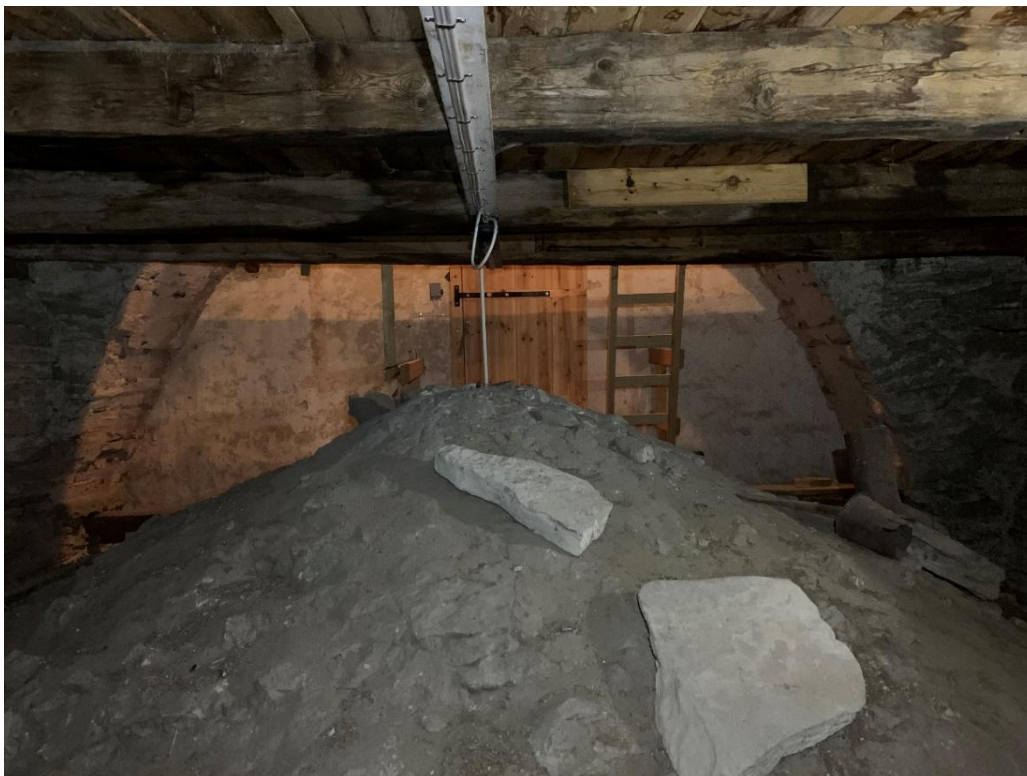
Interiör av kyrkorummet sett från ringkammarens västra del. Fotot JL 2021.



Valvet över ringkammaren, sett mot väster. Till höger dörren till vindstrappan. Foto JL 2021.



Murtrappans nedre lopp med murnisch. Till höger murtrappan sedd mot väster. Foto JL 2021.



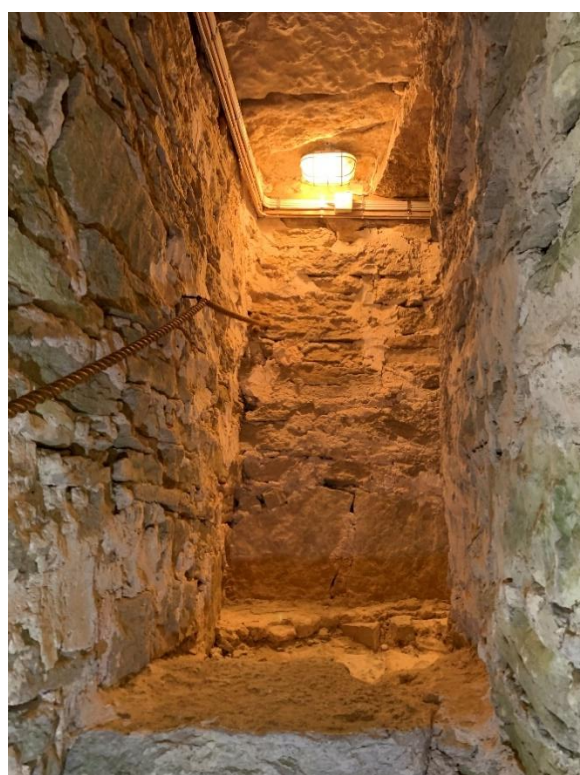
Tornets första övervåning, sedd mot öster med ovsidan av ringkammarens valv och i fonden långhusets västra gavel och östra tornmurens sparbåge. Dörren leder till kyrkvinden. Våningen nås ovanifrån via en stege eftersom trappan mynnar ovanför bjälklaget. Foto JL 2021.



Tornets första övervåning, sedd mot nordvästra hörnet och nordöstra hörnet. Den putsade muren utgör långhusets västgavel. Bjälken är dragstag vid den murade bågens anfang. Foto JL 2021.



Tornets första övervåning mot sydöst. Trädörren leder till långhusvinden. Dragbjälken som löper mellan den murade bågens anfang är synlig. Foto Ola Nyström 2021, Gotlands Museum.



Muröppning bakom trädörren från tornets första övervåning till långhusvinden. Till höger vilplan med kort gång i västra muren mellan torntreppans sista steg och dess mynning i tornets andra övervåning, sedd mot norr. Foto JL 2021.



Tornets andra övervåning sedd mot väster med trappans mynning och igensatt lastport. Foto JL 2021.



Tornets andra övervåning sedd mot öster med övre delen av östra tornmurens sparbåge samt två ankarbjälkar mellan östra och västra tornmuren. Foto JL 2021.



Lastport i västra muren, senare omgjord till fönster, igensatt 1952-53. Foto JL 2021. Till höger bevarad hissanordning med trissa. Foto Danne Pe Pettersson 2003-07, Visby stift.



Ristningar i putsen i smygen till den tidigare lastporten, södra respektive norra sidan. Foto JL 2021.



Tornets andra övervåning sedd mot nordväst snett uppåt och sedd mot nordöst i höjd med de två ankarbjälkarna som går i öst-västlig riktning över rummet. Högre upp ett bjälklag för en tidigare tredje övervåning. Foto JL 2021.



Klockvåningen sedd mot norr. Foto JL 2021.



Klockvåningen sedd mot sydöst strax under murkrönet. Till höger blick upp i tornhuv. Foto JL 2021.



Klockan och tidigare upphängning för klocka som 1959 flyttades till Hallshuks kapell. Foto JL 2021.



Klockväningen mot sydväst. Foto JL 2021.



Tornhuvens stjärnformade bärverk. Foto JL 2021.



Långhusvinden mot öster och väster. Foto JL 2021 respektive Ola Nyström 2021, Gotlands Museum.



Långhusvinden mot öster medan skorstensstocken fanns kvar. Foto Alfred Edle 1930, ATA, RAÄ.



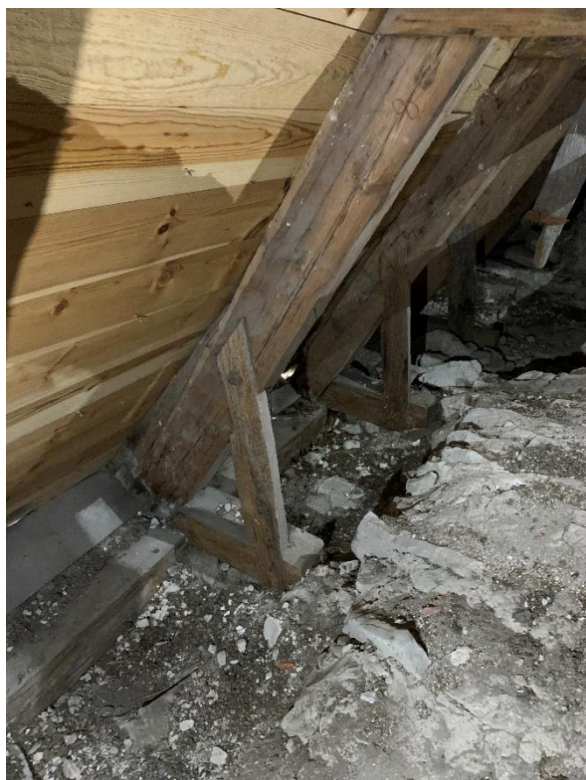
Långhusvindens nordöstra hörn med ovansidan av valven. Foto JL 2021. Till höger några av de stältningsvirken som sitter kvar i östra långhusmurens gavelröste. Foto Ola Nyström 2021, Gotlands Museum.



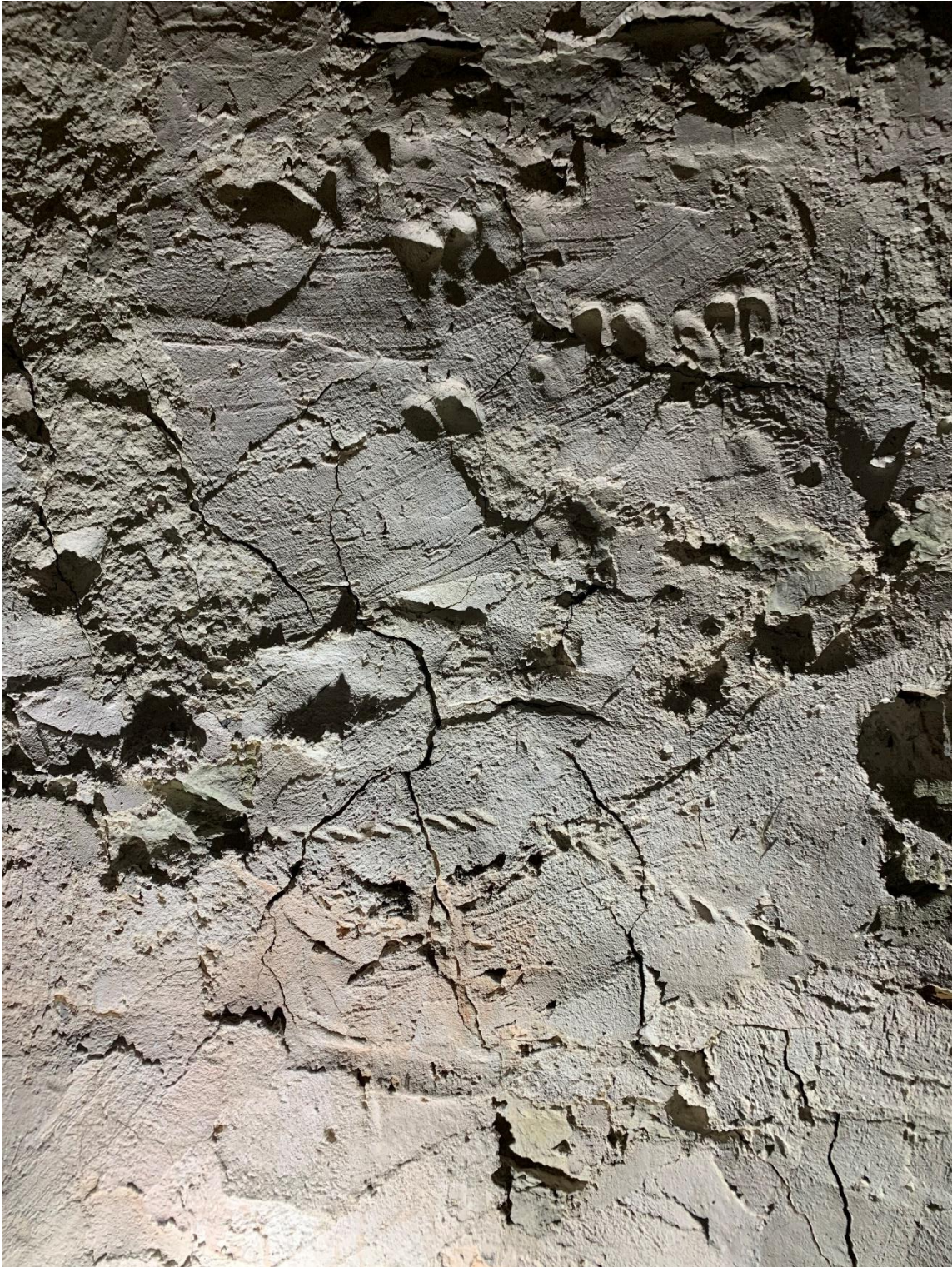
Passage mellan långhus- och korvindarna, sedd från öster, till vänster nedre, till höger övre delen. Den nedtill fint murade öppningen har förstörats uppåt efter valvens tillkomst. Foto JL 2021.



Korvinden mot öster. Till höger gavelröstets ljuslugg. Foto JL 2021.



Takstolar på korvinden norra sida. Till höger korvindens nordvästra hörn med långhusets östra gavelröste. Kvarsittande puts visar att det varit putsat mot koret. Sättningsprickorna nedtill kan ha uppstått i samband med vidgning av triumfbågen. Foto JL 2021.



Puts på långhusets östra mur mot korvinden med avtryck av fingrar och rep, sannolikt från långhusets byggnadstid. Foto Ola Nyström 2021, Gotlands Museum.

## Fast inredning och inventarier

Kyrkans inredning är i hög grad från 1600-talet, men förändrad under 1700-, 1800- och 1900-talen. En rödbrun grundton präglar inredningen som i predikstol och äldre altartavla uppvisar en elegant plattskärningsdekor från 1600-talet. Det murade altaret byggdes upp 1882, då det medeltida fristående altaret flyttades intill östra muren. Altarskivan är den ursprungliga. Som altarprydnad används ett flyttbart altarkors, utfört 1682 efter medeltida förebild. På norra muren är uppsatt den altartavla i trä från 1600-talet, som målades 1684 av Johan Bartsch den yngre. Krönet avlägsnades på 1800-talet och altartavlan målades i vitt. 1910 flyttades altartavlan till norra muren men har i perioder åter varit flyttad till altaret. Två ursprungliga nischer finns bevarade, en triangulär i korets södra mur och en liggande rektangulär i korets norra mur.

Predikstolen med plattskuren dekor och rik färgsättning tillverkades 1633 och målades 1686. Trappan, sannolikt från 1800-talet, ersatte en vars dörr ännu finns bevarad. Bänkinredningen innehåller delar av en äldre 1600-talsinredning, som att döma av detaljer har varit snarlik den ännu bevarade i Stenkyrka och alltså haft dekorerade förhöjda gavlar både mot muren – som idag på norra sidan – och ut mot gången. En lös bänklucka visar ett exempel på en rikt skuren dekor. Försedd med lås har den kanske varit någon av de mer framträdande bänkarna.

Dopfunten från 1200-talets mitt är av musselcuppetyyp och har ett lock från 1700-talets slut. Den fick nuvarande plats väster om mittkolonnen 1952-53 efter att sedan 1600-talets slut stått i koret. Mariabilden utfördes av skulptören Fred Fleming 1985 under överinseende av skulptören Bertil Nyström. Triumfkrucifixet av Fleming själv 1986. Båda utgår från träskulpturer från kyrkan i Gotlands Museum, dit flera medeltida träskulpturer har förts från Hangvar kyrka, främst 1887 och 1910. Orgeln från 1911 i nygotisk stil förenklades något vid restaureringen 1952-53. Bland övriga inventarier kan nämnas votivskeppet från 1729 och klockan från 1697. Den något ovanligt skurna fattigstocken från 1700- eller 1800-talet är nu åter uppsatt i kyrkorummet. Av gravhällarna med runinskrift är den äldsta från 1419 och den yngsta från 1822.



Altaret sett från nordväst beklätt med antependium från 1973 av Gotlands Hemslöjd, mattan från 1953, även den från Gotlands Hemslöjd. Foto JL 2021.



Altaret avskrudat, uppmurat 1882 med material från det medeltida altaret som stod fritt från väggen. Till höger det krucifix som under gudstjänster fungerar som altarprydnad, tillverkat 1682 efter medeltida förebild. Foto Danne Pe Pettersson 2003-07, Visby stift.



Altartavla, målad av Johan Bartsch den yngre 1684. Nu på korets norra vägg. Altartavlan stod tidigare på altaret, men flyttades 1910 till norra väggen. 1930 placerades det åter på altaret men har senare, kanske 1991-92 åter hängts på norra väggen. Krönet var fram till 1930 skilt från altartavlans nedre del som, troligen 1827 eller 1882, målats med vitt som grundfärg. Foto JL 2021; Danne Pe Pettersson 2003-07, Visby stift; samt Alfred Edle 1930, ATA, RAÄ.





Ovan till vänster bekännelsepall från omkring 1800. Till höger del av altarskranket från 1600-talet, målat 1690, kompletterat 1952 då det återuppsattes istället för ett genombrutet skrank från 1800-talet. Foto Danne Pe Petterson 2003-07, Visby stift. Nedan predikstolen, tillverkad 1633, målad 1686. Trappan utbytt. Foto JL 2021.



Dörr, tidigare till predikstolstrappan, målad 1686. Foto Danne Pe Pettersson 2003-07, Visby stift. Till höger predikstolskorgen. Foto JL 2021.



Den främsta bänkdörren på norra sidan, försedd med lås. Av 1600-talstyp. Foto JL 2021.



Bänkinredning på långhusets norra sida. Delar av bänkinredning från bland annat 1650-talet ingår i den nuvarande, som gjorts om på 1800-talet och 1900-talet. Foto JL 2021.



Bänkinredning på långhusets södra sida. Foto JL 2021.



Bänkinredning i tornbågen och ringkammaren. De främsta bänkarna har förhöjda gavlar av ett på 1600-talet karakteristiskt slag som förmodligen funnits på de flesta av kyrkans bänkar. Foto JL 2021.



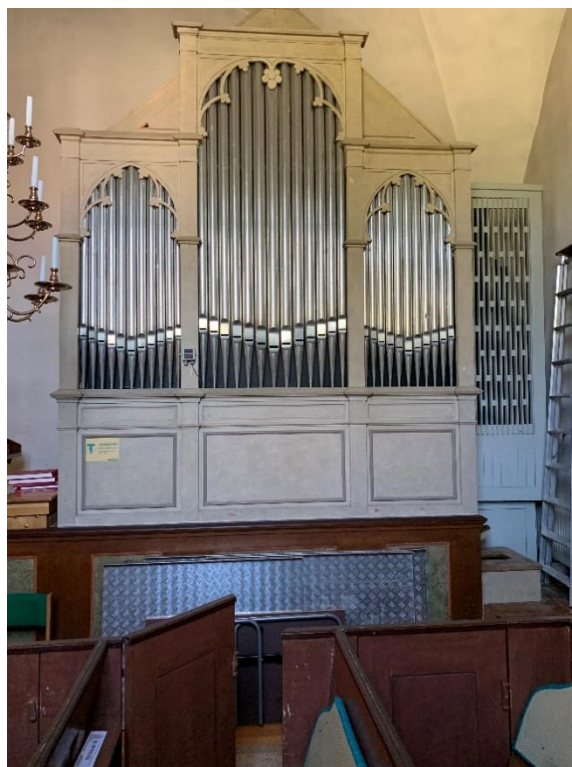
Bänkdörr på norra sidan. Att gavlarna har enklare dekor tyder på att de varit högre. De rundade gavlarna mot väggen hade sannolikt motsvarigheter också mot gången. Till höger lös bänkdörr med bevarad skuren dekor av 1600-talstyp. Av läset att döma från en mer förnäm plats. Foto JL 2021.



Dopfund från 1200-talets mitt. Sockelstenen med piscina läg till 1952-53 som trappsteg utanför långhusportalen. Foto JL 2021. Till vänster undersidan av locket, tillverkat i slutet av 1700-talet. Foto Danne Pe Pettersson 2003-07, Visby stift.



Triumfkucifix och Mariabild, skurna av Fred Fleming 1986 respektive Fred Fleming och Bertil Nyström 1985. Foto JL 2021. Till vänster träskulpturens förebilder, en Kristusbild från 1100-talets mitt och en Tronande Maria från 1300-talets första fjärdedel. Från Hangvar, sedan 1887 i Gotlands Museum. Foto Danne Pe Pettersson 2003-07, Visby stift.



Orgel, byggd 1911 av E. A. Setterquist & Son, Örebro, skänkt av kyrkoherde Marthin Karleson. Senare ombyggd. Barriären kring orgeln byggd 1952-53 efter förebild av bänkinredningen. Foto JL 2021.



Fialer från orgelfasaden, avlägsnade 1952-53, nu i tornet. Foto JL 2021. Till höger orgeln i sitt ursprungliga skick. Foto Einar Erici 1916, detalj, ATA, RAÄ.



Gravhäll från 1400-talet med runinskrift. Till höger votivskepp från 1729. Foto JL 2021.



Klocka, gjuten 1697 i Lübeck. Till höger kormatta av Gunvor Nordström, Gotlands Hemslojd, 1953. Foto JL 2021.



Ovan, träskulpturer av S:t Olof från 1300-talets andra fjärdedel och av helig biskop från 1300-talets tredje fjärdedel. Sedan 1887 i Gotlands Museum. Nedan, baldakin och fial, sannolikt delar av sakramentshus eller helgonskåp. Sedan 1910 i Gotlands Museum. Foto Danne Pe Pettersson 2003-07, Visby stift.

## Restaureringar

### De senaste restaureringarna

1952-1953 skedde en omfattande restaurering efter förslag av arkitekt Erik Fant. Troligen var det nu gravhällarna i koret lades in. Konservator B. Bengtsson, Linköping, utförde konserveringen på fasta och lösa inredningen: altarprydnad, predikstol, kyrkbänkar och nummertavla efter förslag av arkitekt Erik Fant. El-värme installerades. 1965 installerades el-ringning.

1970 ändrades orgeln av Andreas Thulesius, Klintehamn. Även 1984 ändrades orgeln av J. Künkels Orgelverkstad AB, Lund. 1986 rekonstruerades krucifixet av Fred Flemming.

1992 genomgick kyrkan en restaurering då bland annat tornhuven renoverades, tegeltaken lades om och klockdäcket nygjordes. Fasaderna putslagades, man fann ett ristat skepp, övermålat med rödkrita. Den ristade skeppstypen är från 1400-talet, den ritade från 1600-talet. Samtliga fasader kalkavfärgades. Vindarna försågs med landgångar och tornhuven med stegar och vilplan. El-centralerna byttes. När tornvindarna städades fann man handfragment av tre träskulpturer (Maria, Olav samt en oidentifierad), ett öra från krucifix samt ett stort antal takspån av ek och ett intakt av furu, samt åtta delar av ett förmodat medeltida retabel och ett foster.

2012 skedde en yttre restaurering. På tornhuven byttes panelen på nedre delen och takfotens utformning ändrades. På långhus-, kor-, och sakristietak lagades vindskivor och vattbrädor tjärströks. Tornets KC-puts togs ned i sin helhet och tornet putsades om med ett fett kalkbruk. Sockeln på tornet rengjordes och foglagades och sakristians båda fönster kittades och målades utvändigt. Portbladen tätades och justerade. Kor och långhusportalens portblad målades och tornets dörrblad tjärströks. Långhusportalens dörrblad försågs med lås.



Interiör mot väster vid 1800-talets slut. Läktaren byggdes 1882, orgeln från 1837 kom från Nya Varvets kyrka i Göteborg. Mittgången är bredare söder om kolonnen, som liksom triumfbågen är målad med oljefärg. Västportalen har en glasad dörr. Foto Olof Sörling 1890, ATA, RAÄ.



Interiör mot väster efter restaureringen 1910. Mittgången är breddad vid kolonnen, vars färg är borttagen. Läktaren är ännu kvar. Foto Anders Roland 1910, ATA, RAÄ.



Interiör mot öster efter restaureringen 1910. Altartavlan har fästs på korets norra mur, utan krön, och korfönstret har ny spröjsning. Altaret har kvar sin marmorering från 1882, altarringen är från 1800-talet. Foto Anders Roland 1910, ATA, RAÄ.



Ovan interiör mot öster och väster 1916. Kamin har satts in 1910 och den då inbilade rökkanalen framträder i putsen som redan efter några år är smutsad. Orgelläktaren är riven och 1911 års orgel ansas i ringkammaren. Nedan interiör mot väster 1930. Tornportalens glasade innerdörr framträder. Foto Alfred Edle 1930, ATA, RAÄ.



Interiör mot öster sedan altartavlan satts tillbaka på altaret och kompletterats med sitt krön.



Interiör mot öster efter restaureringen 1952-53. Altartavlan och bänkinredningen har återfått sin äldre färgsättning. Dopfunten har ställts bakom kolonnen, altarringen har bytts ut och krucifixet som nu sitter i tornbågen hänger i predikstolen. Triumfkrucifixet och Mariabilden har ännu inte utförts och altartavlan står kvar på altaret. Foto Hans Hemlin, troligen på 1970-talet. Efter Bengt G. Söderberg, Kyrkorna på Gotland (1978).

## Arkeologi

De gotländska kyrkorna erbjuder ett stort mått av arkeologiskt intressanta spår. Det gäller både marken som kyrkan står på och kyrkogården samt ibland även de närmaste omgivningarna.

Kyrkorna byggdes ofta på redan etablerade platser och under de nära tusen år en kyrka stått på samma plats har det avsatt lämningar, som kanske inte är lika märkbara som den stående kyrkan men som är värda att uppmärksammas som viktiga kunskapskällor. Det är till exempel spår av tidigare kyrkobyggnader, bevarade trä- eller stenkistor, bildstensfragment, gravklot och gravstenar, men även runristningar och lösa föremål. I föreliggande avsnitt fokuseras på anläggningar under mark och golv. De artefakter som är med i rapporten är sådana som representerar något som kan peka på att det finns okända fornlämningar. I det här fallet är det företrädesvis vikingatida föremål som kan tyda på att det finns gravar kvar från det tidigaste kyrkoskedet.

På den norra sidan av kyrkorna ligger många av de äldsta kristna gravar som vi känner till. Här begravdes framför allt kvinnor under kyrkans tidiga existens i enlighet med ett könssegregerat gravskick. Redan under 1200-talet upphörde i flera fall bruket att använda norra sidan av kyrkogården som begravningsplats. Bruket återupptogs först under 1800- och 1900-talen. När den började användas för begravingar igen påträffades gamla gravar, inte sällan gravar från vikingatiden och den äldsta kristna tiden på Gotland. Ofta hade gravläggningen skett i kläder med spännen och utsmyckningar som hör vikingatidens sista del till. Fynden är mycket intressanta men tyvärr inte så utförligt beforskade som man kan föreställa sig. Det rör sig om föremålsfynd av vikingatida karaktär, av personlig art och som tillhört klädedräkten och med denna fått följa med i graven. Vanliga föremål är pärlor, knivar, kammar och olika typer av smycken relaterade till klädedräkten (Thunmark-Nylén 1995).

Under kyrkornas golv ligger ofta gamla gravar med bevarade trä- eller stenkistor. Något som också noterats särskilt är spår efter äldre kyrkor, träkyrkor i form av syllar, stavkonstruktioner eller sekundäranvända plankor och spår efter stenkyrkor i form av murverksrester under mark och golv. Dock har inte sekundärt inmurade detaljer i den nuvarande kyrkan som fasadstenar eller friser tagits upp i avsnittet om arkeologi, liksom inte heller ännu stående murverk som ingått i en äldre anläggning.

I putsen på kyrkornas väggar påträffas ibland medeltida inskrifter och putsristningar. Ofta har inskrifterna runor, vilket är av stort intresse för kunskapen om runor, eller innehåller graffiti i form av tecknade figurer. Av någon anledning har run- och bildstenar från äldre tider tagits till kyrkan för att införlivas i byggnaden. I kyrkornas byggstenar finns också stenhuggarmärken och med hjälp av dem kan man få en uppfattning om delaktigheten i kyrkobyggena.

Kyrkornas vindar och övervåningarna i tornen har genom tiderna använts som förvaring, även om kulturhistoriskt värdefulla föremål i regel tagits om hand och nu förvaras på annan plats. De lager som bildats på valvens ojämna ovansidor kan dock innehålla lösa delar till inventarier som tidigare förvarats där eller spår av tidigare reparationer på kyrkobyggnaden. De kan innehålla rester av vardagliga föremål som berättar om hur vinden och tornen har använts eller personliga saker som burits upp i hopp om få ett skydd i kyrkans hägn. Äldre stegar, klockrep, redskap från hur taken tjärats förekommer också. Kyrkogårdsmurar, såväl de medeltida som de yngre kan

innehålla byggmaterial som per definition är fornlämning eller fornfynd, som till exempel stenar med ristningar.

I texten förekommer ett särskiljande av fornlämningar och övriga kulturhistoriska lämningar. Med *fornlämning* avses lämningar som enligt Riksantikvarieämbetets bedömning uppfyller fornlämningsrekvisiten (villkor baserade på Kulturmiljölagens 2 kap.), och vars lämningar huvudsakligen kan antas ha tillkommit före 1850. Med *övrig kulturhistorisk lämning* menas de typer av lämningar som enligt Riksantikvarieämbetets bedömning uppfyller fornlämningsrekvisiten, och vars lämningar huvudsakligen kan antas ha tillkommit 1850 eller senare samt de typer av lämningar som enligt Riksantikvarieämbetets bedömning inte uppfyller fornlämningsrekvisiten.

Rörande registren är det dock viktigt att peka på några källkritiska problem. Forsök och Fornreg, de digitala registren för information om fornlämningar, är användbara källor för information om kyrkomiljöer. Men de utgör i sig ett källkritiskt problem då 10 000-tals lämningar vid digitalisering har kommit att registreras på felaktig nuvarande belägenhet eller fyndplats. Ofta är uppgifterna korrekta men när flera fornlämningar påträffats intill varandra, som till exempel stenkistor på kyrkogården, är det svårt att veta om en borttagen kista i ett dokument är densamma som en som i tidigare upprättade beskrivningar anges ligga kvar på fyndplatsen.

## Fornlämningar

En bildsten som mäter 2,81 x 1 meter sitter inmurad i koret, stenen har fragmentariska rester av en runinskrift. Stenen är klassad som ”Övrig kulturhistorisk lämning”.<sup>1</sup>

## Övrigt

Hos Statens Historiska Museum finns uppgifter om en arkeologisk underökning gjord av Greta Arwidsson 1953 i samband med renovering av kyrkan. Fynden är främst mynt men även bokbeslag, målat glas och en ringbrynja. Det finns ingen referens till någon rapport på denna undersökning.<sup>2</sup>

År 1992 togs åtta prover för dendrokronologisk analys på träbjälkar i tornet. Analysen visade att träden var fällda 1773-74.<sup>3</sup>

Ett vikingatida fynd finns noterat. Dock är den exakta fyndplatsen oklar. Thunmark-Nylén skriver att fyndet kommer från nordväst om kyrkan och samtidigt skriver hon att det var i sakristian som ligger nordost om kyrkan. Det rör sig om ett vikingatida djurhuvudformat spänne.<sup>4</sup>

I Gotlands Museums arkiv finns fotografier på ett foster som påträffades i tornet. När detta gjordes framgår inte men bilderna är daterade till 1991. Inga övriga uppgifter om fyndet finns i arkivet.<sup>5</sup>

<sup>1</sup> L1976:1025 (Hangvar 122:3)

<sup>2</sup> SHM inv. nr. 26272

<sup>3</sup> Dokument i Gotlands Museums arkiv, dnr: 277

<sup>4</sup> Thunmark-Nylen, L. 1995

<sup>5</sup> Foton i Gotlands Museums arkiv

# Värdering

## Allmänt

Alla kyrkor bidrar till att materialisera bilden av det heliga. Invändigt utgör de en ram för mötet mellan människan och det livsavgörande på ett sätt som andra rum inte gör. Till det yttre markerar de sin belägenhet i landskapet, men tar också det yttre rummet i anspråk och utgör en påminnelse om värden som ligger vid sidan om vardagen. Genom historien har betoningen legat på olika delar och egenskaper i kyrkan. Samtidigt finns det många likheter mellan skilda kyrkor, särskilt för dem som ingår i samma kyrkliga tradition. Stor omsorg har sedan det kristna kyrkobyggandets äldsta tid ägnats konsten och arkitekturen. I kombination med att många kyrkor också är gamla hör de till våra viktigaste kulturmiljöer.

Kyrkorna på Gotland utgör en del av den världsöverspännande kristna kyrkans byggnader, en del av kyrkorna i Sverige och en del av kyrkobyggandet på Gotland. Gotlands kyrkobyggande är relativt homogent. Byggnadsdetaljers utformning och tillvägagångssätt vid kyrkornas planering återkommer mellan olika socknars kyrkor, men kan sedan skilja sig från principer som använts i andra landsändar. Exempel på det är att de äldsta gotländska stenkyrkorna följde samma modell av kyrka med långhus, kor och absid, som var allmän i de nordiska länderna. I nästa skede kom dock kyrkorna att förnyas på 1200- och 1300-talet på ett för Gotland karakteristiskt, men i övriga Sverige okänt sätt. Under 1200-talets slut och 1300-talet byggdes kyrktorn på Gotland, vilket sällan hände vid kyrkorna på fastlandet. Den gotländska kalkstenen möjliggjorde valvslagning och byggnadsskulptur utan motstycke i resten av Sverige till vare sig mängd eller konstnärlig kvalitet. Under 1400-talet byggdes kyrkor om- och till i Mellansverige och försågs med heltäckande kalkmålningar, något som inte hade någon motsvarighet på Gotland. Under 1800-talet förnyades tusentals kyrkor i södra och västra Sverige genom att en äldre revs och ersattes av en ny och större, eller byggdes om genomgripande. Detta berörde endast någon enstaka av de gotländska kyrkorna. Sammantaget har detta gjort att de gotländska kyrkorna representerar ett medeltida byggande under en tid då inte så mycket byggdes i övriga Sverige. Men utmärkande är dessutom att på Gotland finns dessa medeltida byggnader ofta kvar, relativt oberörda av senare förändringar och ännu i bruk.

Härigenom utgör varje kyrka ett omistligt exempel på medeltida kulturmiljö inte bara ur ett lokalt gotländskt perspektiv utan även ur ett riksperspektiv. Eftersom inte heller Centraleuropa efter krigstider och andra perioder av förändringar till så hög grad har kvar större uppsättningar av medeltida sockenkyrkor och framför allt medeltida träskulptur har de gotländska kyrkorna därigenom ett internationellt intresse. De formades i hög grad under inflytande av byggmästare från västra Tyskland, från Westfalen och området kring Köln, vilket ytterligare ger dem en internationell betydelse, liksom att det tidiga kyrkobyggandet uppvisar stilpåverkan från östra Europa. Sedan 1800-talets slut har kyrkorna på Gotland kommit att uppmärksammas av arkitekter och konstnärer och har fått stå förebild för kyrkor på fastlandet, vilket gör att kyrkor från 1800- och 1900-talet med gotländskt inspirerade motiv återfinns i Skåne, Västergötland, Stockholm och på andra platser.

De gotländska kyrkorna har vissa särdrag i formen, men de intar också en särskild ställning i bygden. Över hela Sverige har, liksom i många andra länder, kyrkan utgjort en central och samlande punkt, även om de mera sällan legat mitt i en by, så som de gör i en del andra delar av Europa. Men på Gotland har kyrkans roll som samlande byggnad levt kvar bättre än på en del

håll. Denna uppfattning är stark även i resten av Sverige, men bebyggelseförskjutningar till följd av nya järnvägssamhällen och bruksorter, en mer polariserad sockensammansättning, större avstånd mellan kyrkorna och att de inte har haft torn kan ha bidragit till det. Medan kyrkorna på Gotland genom sina torn och tätare avstånd samt en viss skepsis till förändringar har behållit sin plats i en sockenmedvetenhet, som även i sig är ovanligt stark på Gotland.

För de gotländska kyrkornas kulturhistoriska värde och särställning gäller åtskilliga gemensamma saker. Kyrkorna är närmare hundra och Gotland utgör som Visby stift det stift som har nästan uteslutande medeltida kyrkor, därtill tillkomna och ombyggda före mitten av 1300-talet. Eftersom de så tydligt har parallella tillkomsthistoriker utgör varje kyrka en omistlig del i ett pussel av olika byggnadsetapper. Byggnaderna är utsmyckade av skulpterade portalomfattningar, kalkmålningar och skulpturer. Glasmålningarna saknar till omfattning motstycke i resten av norra Europa. 93 procent av bevarade medeltida glasmålningar med figurscener i Sverige kommer från Gotland (i kyrkorna eller på museer). Flera medeltida möbler, mest bänkar, finns också i kyrkorna. Föremålen visar hur kyrkorna användes under medeltiden och kan bidra till att ge en autentisk upplevelse av medeltida miljöer. Inte minst gäller detta kyrkornas vind och särskilt tornets övervåning, där rummet i hög grad präglas av murade dörr- och fönsteröppningar som skapar en autentisk ljussättning. Virket och murbruket kan visa upp spår från hur själva byggnadsarbetet gick till och kan avspela hur kyrkan i äldre tid drabbats av eldsvåda.

Föremålen i kyrkorna är inte bara medeltida. Gotland har även en hög andel av bevarade bänkinredningar från 1600-talet av ett slag som på svenska fastlandet ersattes av ny inredning i slutet av 1800-talet. Från 1700-talet finns bevarat ett rikt måleri, inte minst målningar på bänkinredningen. De gotländska dopfuntarna utgör ett särskilt kapitel, där de mest framträdande utgörs av de tidigmedeltida sandstensfuntarna, som fick ett nytt uppsving på 1600-talet. Södra Gotlands stenhuggerier producerade sedan altaruppsatser i sandsten av ett slag som inte är vanligt utanför Gotland. Genom det sena 1800-talets och 1900-talets kyrkorestaureringar, ofta av framträdande stockholmsarkitekter, kan man följa förändringar i synen på öns kyrkor.

Kyrkornas lägen visar på centrala platser i bygden, placerade vid en tidigare korsväg med, om inte förhistoriska så åtminstone medeltida ursprung. De avspeglar det höga välstånd från medeltidens omfattande handel som rådde när de kom till och illustrerar något av den komplicerade kyrkohistorien. Av stor betydelse är kyrkogårdarna runt kyrkorna som är omvärdade och används. Många av dem har en intakt medeltida utsträckning. Andra visar kyrkogårdens utveckling under 1800-talet och hur folkmängden ökat. Trädrader och gravtyper illustrerar hur nya delar har tagits i bruk under 1800- och 1900-talet.

Anmärkningsvärt är att kyrkorna ännu används för sitt ursprungliga syfte. För Gotlands del har det kunnat ske utan större ombyggnader av kyrkorna, trots förändringar i befolkningsstorlek. Nästan alla är i bruk (de som är öde har varit det sedan minst 400 år) och används, om än med olika intervall. Öns kyrkor har genom sin ålder, kvalitet och i sammanhanget starka karaktär en identitetsskapande roll. I de många, ofta små, socknarna finns en särskild känsla, där kyrkorna intar rollen av kraftfulla symboler för hemsöcken. Hur klockorna har ringts avspeglar skillnader mellan kyrkorna och än idag finns kinningsstenar beredda i klockvåningen för det ringningssätt med små stenar som endast finns på Gotland och de skånska landskapen. Kyrkorna har både en starkt lokal förankring och utgör samtidigt punkter i ett världsomspännande nätverk som förbinder länder och kontinenter genom religion, arkitektur, konst, musik över århundraden.

Sedan ett drygt sekel har kyrkorna på ön varit en turistmagnet. De är öppna sommartid, på ett annat sätt än på det svenska fastlandet, och brukar vara välbesökta.

## Bruksvärden

Följande bygger på de 349 svar från besökare som inkom via de enkäter som sommaren ställdes 2019 i 16 kyrkor i Romaklostets och Klinte pastorat. Av dessa 349 personerna besökte 52 % kyrkan för första gången.

De som räknas in som återkommande besökare har angivit att de besöker kyrkan ofta, ibland eller sällan/någon gång per år. Genomgående är gravskötsel, besök av anhörigs grav samt delta i gudstjänst och andakt de främsta anledningarna till besök. Av de barnfamiljer som bor i socknarna kan man utläsa andra motiv till återkommande besök en förälder skriver såhär ”Vi bor nära kyrkan. Ibland går vi hit och letar Pokémon och övar vår minsta att läsa, precis som vår äldsta son gjorde när han lärde sig läsa”. Konserter anges också som en stor anledning till besöket. För dessa besökare står kyrkan för hembygd, barndom, en knutpunkt, trygghet samt en plats för slakten genom århundraden. De uttrycker en stor glädje och stolthet över sina kyrkor och betonar hur viktig den är för sockens identitet, historia och sammanhang samt för individens släkthistoria.

Förstagångsbesökarna kan majoriteten kopplas till turism, många anger att de hade som mål att besöka minst en kyrka på ön under sin semester eller att besöka många/samtliga av öns kyrkor. Benämningen kyrksafari var en återkommande anledning. Några av dessa förstagångsbesökare uppskattar kyrkorna som en stillsam plats att komma till för att få lite lugn och ro, medan andra ser kyrkan som ett värdefullt nationellt kulturarv och historiedokument. Intresse för konst, kultur, arkitektur och historia beskrivs återkommande som en av anledningarna till besöket.

Generellt sätt var besökarna mycket nöjda med tillgängligheten (74%). Många påpekade att det är trevligt att kyrkan är upplåst så att man får möjlighet att komma in samt är glada att se att kyrkorna och kyrkogårdarna är så välskötta. De som inte var nöjda med tillgängligheten påpekade oftast för dålig belysning i kyrkan, nedsatt framkomlighet med rullstol och dylikt i grusgångar samt vid trösklar, svårighet att öppna eller stänga porten.

När det gäller information var det många som saknade informationsbroschyrer att titta i på plats samt att kunna köpa med sig hem. Där det fanns information efterfrågades mer lättläst text och mer bilder. Genomgående önskades även information på engelska samt ibland även tyska. Flera kommenterade att de sökte mer information på nätet eller i turist-appar samt kompletterade med information från böcker, exempelvis Änglar & Drakar.

## Kyrkobyggnaden

Hangvar kyrka har stora kulturhistoriska värden som en av Gotlands välbevarade medeltida kyrkor. Den uppvisar också tydliga spår i form av även från senare tidsperioder. Likheterna mellan kyrkan i Hall och gemensamma drag med ytterligare några kyrkor kan berätta om samband och påverkan mellan olika socknar under tidernas gång.

Kyrkans yttre uppvisar karaktäristiska romanska drag i koret medan långhusportalen är ett gott exempel på gotisk arkitektur. De inslag av tegel som sparsamt förekommer i portaler och ljudgluggar vittnar om ett sätt att använda ett exklusivt material på ett effektivt sätt. Det berättar

också om regionala skillnader i materialtillgång och dess betydelse, och bidrar till att datera kyrkans tillkomst då tegel introducerades genom klosterordnarna och städernas byggen först ett stycke in på 1200-talet.

Sakristian visar på den för Gotland särpräglade kombinationen av sakristia med sockenmagasin under samma tak, här utformat till en byggnadsdel med sparsmakade proportioner och för tiden nyklassicistiska drag.

Kyrkorummet har en intressant och uttrycksfull karaktär genom hur rummet delas upp av den centralt placerade och kraftfulla kolonnen i långhuset och även hur ringkammaren ansluter till rummet med sina mer rymliga proportioner och hur tornbågen antyder planer på ett mindre torn. De skulpterade huvudena ovanför långhusportalen samt kring kolonnbasen utgör värdefulla och karaktäristiska inslag av medeltida skulptur från 1200-talet.

Rummets bänkinredning innehåller många intressanta detaljer och spår som visar hur den är sammansatt av en rik 1600-talsinredning som genom tiderna anpassats efter nya behov. Altartavlan och predikstolen utgör fina exempel på den för 1600-talet typiska plattskärningstekniken. Altaret är ett av de få på Gotland som ändrades till den på fastlandet vanliga placeringen intill östväggen. Den släta putsen från omkring sekelskiftet 1900 visar den karaktär många kyrkor på Gotland hade före 1900-talets restaureringar.

I tornets övervåningar vittnar en i sen tid igensatt lastöppning om tornets funktion som magasin. En del intressanta byggnadstekniska lösningar finns, som den bindbjälke som håller samman sparbågen i tornets östra mur. Intressanta medeltida puttskikt har bevarats, som på långhusets västgavel in mot tornet samt på östgaveln mot koret med sina avtryck av personer som byggde kyrkan. Detaljer som kvarsittande ställningsvirken och hur passagera mellan vindarna förändrats berättar viktiga delar av kyrkans byggnadshistoria.

## Kyrkans inventarier

Bland inventarier att lyfta fram finns kyrkklockan, altarkrucifixet, votivskeppet och fattigstocken. Intressanta gravhällar med runor finns från 1400-talet fram till 1822, vilka pekar ut olika gårdar i socknen.

## Kyrkogården

Kyrkogården tillhör Gotlands medelstora kyrkogårdar efter en utvidgning åt söder i slutet av 1800-talet och åt väster på 1940-talet. På den äldre kyrkogården markerar en äldre hästkastanj söder om kyrkan var den tidigare gränsen för kyrkogården låg. Enligt SvK hade denna gräns en rundad form i likhet med Hall och Elinghem. Kyrkogårdens utvidgning och storlek berättar om sockens expansion och ökade befolkningens mängd.

Prästgården ligger en bit från kyrkan vilket är mer ovanligt. Norr om kyrkogården ligger den tidigare skolan. Kyrkan och kyrkogården bidrar tillsammans med prästgården och den tidigare skolan till en helhetsmiljö som berättar om centreringen av socknens viktigaste angelägenheter kring kyrkan.

Kyrkogården omges av terrassmurar och häckar med måbär i öster och söder. En häck med måbär avgränsar även den äldre och yngre kyrkogården. Terrassmurarna och planteringen med häckar är tidstypiska för första hälften av 1900-talet.

Kyrkogården omges av en trädkrans med äldre och yngre träd. Det finns även en kort allé vid gången som leder till den yngre kyrkogården väster om kyrkan. Träden ger tillsammans med den enhetliga planteringen med häckar och ett änge väster om kyrkogården en lummig och rofylld miljö. Till detta bidrar den gamla hästkastanjen söder om kyrkan vilken har ett stort historiskt och miljöskapande värde.

Norr om kyrkan finns ett fåtal synliga gravar. Sydväst om kyrkan finns ett antal högresta gravvårdar. Många av gravstenarna speglar bygdens historia, dess människor, gårdar och näringsliv och representerar på så vis ett stort historiskt, kulturhistoriskt och konstnärligt värde. Ett par av gravarna är omgivna av konstnärligt utformade järnstaket vilket är ovanligt för Gotland. 26 av gravvårdarna på kyrkogården anges som kulturhistoriskt värdefulla i kyrkogårdsinventeringen 1996. Vid en uppföljande inventering 2021 registrerades 91 gravvårdar som kulturhistoriskt värdefulla.

## Naturvärden

Träden, och buskagen är värdefulla miljöer för kryptogamer och insekter och som boplatser för fåglar. Det gäller även murar som inte är putsade. En stor del av den biologiska mångfalden är knuten till gamla träd och idag utgör kyrkogårdarna en av de viktigaste miljöerna för bevarandet av hotade växt- och djurarter.

Vid Hangvar kyrkogård finns inte några speciellt värdefulla träd utpekade av Länsstyrelsen. Man bör uppdatera om det finns några rödlistade arter genom kontakt med Länsstyrelsen. Vi rekommenderar att man använder Riksantikvarieämbetets metod *Fria och Fälla (2014)* vid förändringar av trädplanteringar som kan påverka murar och gravvårdar.

## Händelselista Hangvar kyrka

| ÅR            | BYGGNADSDEL ETC.:  | REF.              |
|---------------|--|-------------------|
| 1000-1100-tal | Runsten med bildstensform (nu deponerad i Gotlands fornsal).<br>”Leiknar reste stenen och gjorde bro efter Leika(?), sin fader, och efter Lingorm, sin broder, och efter Bot-... sin...”   | GF                |
| 1100-tal      | Krucifix, nu GF, SvK anger o. 1150.<br>Bottenhäll till dopfunt (o. 1150).  | GK, SvK<br>SvK    |
| 1218          | Årtal som Strelow nämner, även taxuslistan anger detta år.   | SvK               |
| o. 1250       | Hela kyrkan uppfördes, koret är något äldre än långhuset och tornet. SvK beskriver byggnadsförloppet, redan på 1100-talet fanns en kyrka på platsen. Denna ersattes 1218 av nuvarande kor och långhus. Koret täcktes av valv medan långhuset hade plant tak. Omkr. 1235-40 slogs långhusets valv, och omkring 1250 byggdes tornet, gamla långhusportalen återanvändes i tornet som dess västportal. Dopfunt. | GK<br>SvK         |
| o. 1300       | Träskulpturer; Madonna (SvK anger o. 1270); tronande S:t Olof; ynglingahuvud samtliga ingår i Gotlands fornsals samlingar.   | GK, SvK           |
| o. 1400       | Träskulpturer; tronade Biskop; sittande Biskop; S:t Birgitta, samtliga ingår i Gotlands fornsals samlingar.  | SvK               |
| 1419          | Ganvid och Botvid, Kassla lät hugga en sten över sin fader salig Botair.   | GF                |
| 1445          | Gravhäll lagd över Jakob av Sigraiv.   | GF                |
| 1633          | Inskrift på predikstolens korg, GK anger 1600-tal.   | SvK, GK           |
| 1652          | Inskrift på kyrkbänk under tornbågen.  | SvK               |
| 1679          | Sakristan lagades.<br>Kyrkklockan göts av Arendt Kleiman. Lübeck.  | SvK<br>GKR,SvK    |
| 1682          | Altarprydnad i form av krucifix, signerat G. L. B.<br>Spegel omnämner ett par tennljusstakar på altaret och en tvåarmad kandelaber av malm även den på altaret.  | GK, SvK<br>SvK    |
| 1684          | Altaruppsats, målad av Johan Bartsch d.y.  | GK, GKS           |
| 1686          | Inskrift på predikstolens trappa (GK anger ”1600-tal”).  | SvK, GK           |
| 1744-1777     | Den nya sakristian byggdes (GK anger ”1700-tal”).  | SvK, GK           |
| 1753          | Takkonstruktionen i koret reparerades.   | SvK               |
| 1786          | Inskrift på korets takstol.  | GF                |
| 1835          | Bestämdes att ett nytt magasin skulle uppföras, troligen byggdes sakristan på med en våning.   | SvK               |
| 1862          | Bänkarna målades.  | SvK               |
| 1882          | Det fristående altaret flyttades in till väggen och marmorades.  | SvK               |
| s. 1800-tal   | Orgelläktare, stadfästes 1882.   | SvK               |
| t. 1900-tal   | Nytt golv i hela kyrkan.<br>Uppvärmning i form av kamin.<br>Ett fönster togs upp.  | SvK<br>SvK<br>SvK |
| 1911          | Orgel byggdes av E. A. Setterquist & Son, Örebro.<br>En runsten deponerades i Gotlands fornsal, låg fram till flytten söder om kyrkan.   | ISO<br>GF         |

| ÅR          | BYGGNADSDEL ETC.:  | REF.           |
|-------------|--|----------------|
| o. 1915     | Då dopfontens fundament gick sönder, ersattes det med en trumma som tidigare låg i trappan upp till kyrkvinden.  | SvK            |
| 1923        | Fragment av en bildsten som legat under dopfonten togs in till Gotlands fornsal. Beslutet att stenen skulle få stanna i Fornsalen togs 1941.   | GF             |
| 1939        | Beslutet att utvidga kyrkogården togs.   | GF             |
| 1952-53     | Omfattande restaurering efter förslag av arkitekt Erik Fant. Troligen var det nu gravhällarna i koret lades in. Konservator B. Bengtsson, Linköping, utförde konserveringen på fasta och lösa inredningen: altarprydnad, predikstol, kyrkbänkar och nummertavla. El-värme installerades.   | GK<br>GF<br>GF |
| 1965        | El-ringning installerades.   | GKR            |
| 1970        | Orgeln ändrades av Andreas Thulesius, Klintehamn.  | ISO            |
| 1980        | Tre gravhällar rengjorda och uppmålade av Slite stenhuggeri (varav en häll från 1445).<br>Kyrkan vitkalkades invändigt.  | GF<br>GF       |
| 1984        | Orgeln ändrades av J. Künkels Orgelverkstad AB, Lund.  | ISO            |
| 1985        | Replik av Madonnaskulptur tillverkades av Fred Flemming. Åtgärdsförslag från C. H. Eliason för konservering av altarkrucifix, altartavla och predikstol, okänt om de konserverades.  | GK, GF<br>GF   |
| 1986        | Rekonstruktion av krucifix tillverkades av Fred Flemming.  | GK, GF         |
| 1990-tal(?) | Votivskeppet konserverades.  | GF             |
| 1991-92     | Kyrkan genomgick en restaurering efter förslag av arkitekt J. Grenberger, Riksantikvarieämbetet, entreprenör Gotlandsbyggen, Hemse:<br>Tornhuven renoverades, ny panel lades. Tegeltaken lades om. Klockdäcket nygjordes.<br>Sakristians vindsbjälklag isolerades.<br>Kyrkan försågs med åskskydd.<br>Fasaderna putsades, man fann ett ristat skepp, övermålat med rödkrita. Den ristade skeppstypen är från 1400-talet, den ritade från 1600-talet. Samtliga fasader kalkavfärgades.<br>Vindarna försågs med landgångar, tornhuven med stegar och vilplan.<br>Gluggarna fogades. Nät i gluggarna.<br>Tornets yttertrappa omlades.<br>El-centralerna byttes.<br>Singelbädd lades vid långhusets N sida.<br>Markarbeten för dränering och trädfällning.<br>När tornvindarna städades fann man handfragment av tre träskulpturer (Maria, Olav samt en oidentifierad), ett öra från krucifix samt ett stort antal takspån av ek och ett intakt av furu.<br>Åtta delar av förmodat medeltida retabel och ett foster. | GF             |
| 1992        | Åtta prover togs för dendrokronologisk analys på träbjälkar i tornet. De visade att träden fällts 1773-1774.   | GF             |

| ÅR   | BYGGNADSDEL ETC.:   | REF. |
|------|---|------|
| 2003 | Två ljuskronor samt lampetter restaurerades av Dahlströms metallgjuteri.  | GF   |
| 2005 | Minneslunden invigdes.  | GF   |
| 2005 | Följande gravvårdar konserverades; Nordahl (2 st.), Höök (2 st.), Östman, Bjärsander, Hildur, A. J. Bäcks, C. D. Wessman, A. Johansson, P. Smith, P. O. Segerdal, M. Karlsson, håll utanför korportalen och M. A. Nyberg.   | GF   |
| 2006 | Textilkonsultfirma Lotine förbättrade förvaringen av kyrkans textilier samt ombesörjde rengöring alt. konservering.   | GF   |
| 2006 | Bårhuset ändra till personalutrymme.  | GM   |
| 2012 | Konservering av lösa föremål: dopfuntslock, timglas, fattigstock/bössa och svarvad knopp. Entreprenör Byggnadshyttan på Gotland.  | GM   |
| 2012 | Yttre restaurering. Entreprenör Byggnadshyttan på Gotland.<br><b>Tornhuv:</b> Panelen på nedre delen av huven byttes och takfotens utformning ändrades.<br><b>Långhustak:</b> Vindskivor och vattbrädor tjärströks.<br><b>Kortak:</b> Vindskivor och vattbrädor lagades och tjärströks.<br><b>Sakristitak</b> Vindskivor och vattbrädor tjärströks.<br><b>Putsade ytor</b> Tornets KC-puts togs ned i sin helhet och tornet putsades om med ett fett kalkbruk enligt förslag från Balksten Byggnadsvård. En stor del av arbetet var en tillkommande åtgärd. Fasaderna avfärgades till en täckande yta med kalkfärg 1:2-1:3 bruten med en aning guldockra och grön umbra.<br><b>Naturstensytor:</b> Sockeln på tornet rengjordes och foglagades.<br><b>Fönster och gluggar:</b> Sakristians båda fönster kittades och målades utvändigt.<br><b>Portaler, portar, dörrar:</b> Portbladen tätades och justerade. Kor och långhusportalens portblad målades och tornets dörrblad tjärströks. Långhusportalens dörrblad försågs med lås.<br><b>Utvändiga trappor:</b> Trappan framför tornportalen justerades. Trapporna framför kor- och långhusportal fogades. | GM   |

**Förkortningar:**

|         |  |
|---------|--|
| ATA     | Riksantikvarieämbetets arkiv, Stockholm.   |
| GF (GM) | Gotlands fornsals arkiv. (Gotlands Museum).  |
| GK      | Lagerlöf, E., Svahnström, G., Gotlands kyrkor, 1991.   |
| GKM     | Söderberg, B. G., Gotländska kalkmålningar 1200-1400, 1971.                                      |
| GKR     | Rohr, I., Gotlands Kyrkklockor och Ringningsseder, 1985.   |
| GKS     | Svahnström, G., Svahnström, K., Måleri på Gotland 1530-1830, 1989.                               |
| ISO     | Johansson, T. (red.), Inventarium över svenska orglar 1989: II, Linköping och Visby stift, 1990. |
| Inskr.  | inskrift i kyrkan  |
| o.      | omkring  |
| s.      | sent   |
| SHM     | Statens Historiska Museum  |
| Strelow | Nilssön Strelow, H., Cronica Guthilandorum, 1633.  |
| SvK     | Sveriges Kyrkor, Gotland bd II, 1935.  |
| t.      | Tidigt   |

## Lagskydd

Kyrkor har ett generellt lagskydd, som till stor del handlar om deras kulturhistoriska värde. Eftersom lagstiftningen måste vara exakt har kyrkobyggnader enligt Kulturmiljölagen definierats som en kyrka som var invigd och förvaltd av Svenska kyrkan vid början av år 2000. Av dessa har kyrkor byggda före 1940 (och några speciellt utvalda yngre) ett särskilt lagskydd (KML 4 kap. 2-5 §§). Särskilda instruktioner finns i lagen kring kyrkliga inventarier och begravningsplatser. Att kyrkor inom Svenska kyrkan i dessa sammanhang har en särställning framför andra beror inte på samfundstillhörighet eller band till svenska staten utan på att Svenska kyrkan omfattar de äldre kyrkor som ofta har rika konst- och kulturskatter och som av tradition på ett lokalt plan har haft en stark offentlig ställning. Lagstiftningen har hållits på en generell nivå, men en närmare precisering kring enskilda kyrkomiljöers lagskydd finns i Kulturmiljövårdens bebyggelseregister (Bebyggelseregistret). Därutöver finns en del äldre frikyrkor som är byggnadsminnen, kyrkor som i historisk tid tagits ur kyrkligt bruk och övergått till privat eller statlig ägo samt kyrkoruiner. Dessa omfattas av lagbestämmelser kring byggnadsminnen, fasta fornlämningar med mera. Här har samlats en förteckning över de lagbestämmelser som reglerar användning och förändringar av kyrkor, kyrkoinventarier och begravningsplatser som kulturmiljöer.

### Kulturmiljölagen (1998:950) t.o.m. SFS 2019:864

Kyrkobyggnaden, kyrkogården, begravningsplatsen, och de kyrkliga inventarierna skyddas av Kulturmiljölagens (tidigare kallad Kulturminneslagen) olika kapitel enligt nedan:

- 1 kap. 1 § anger att det är en nationell angelägenhet att skydda och vårda kulturmiljön samt att det ansvaret delas av alla med syftet att tillförsäkra nuvarande och kommande generationer tillgång till en mångfald av kulturmiljöer.
- Fornlämningar och fornfynd skyddas av 2 kap. både de som är kända sedan tidigare och de som inte är kända sedan tidigare. Flertalet kända finns i Riksantikvarieämbetets databas fornsök.
- 4 kap. 1 § anger att kulturhistoriska värdena i kyrkobyggnader, kyrkotomter, kyrkliga inventarier och begravningsplatser är skyddade enligt bestämmelserna i detta kapitel. 2-5 §§ reglerar kyrkobyggnaden och kyrkotomten. skydd för kyrkliga inventarier 6-10 §§, 11-15 §§ reglerar begravningsplatser. 15 a beredskapsförberedelser som under höjd beredskap behövs för vård och underhåll av de kyrkliga kulturminnena.
- 5-8 kap. skydd mot utförelse av respektive återlämnande av kulturföremål som olagligt förts bort från en stat.
- 9 kap. begränsar militär användning av kulturegendom i händelse av väpnad konflikt med hänvisning till Haagkonventionen från 1954.

### Begravningslagen (1990-1144) t.o.m. SFS 2019:867

Begravningslagen reglerar verksamheten för kyrkogårdar, begravningsplatser och krematorier. I begravningslagen understryks den enskilde gravrättsinnehavarens rättigheter och skyldigheter gällande gravanordningens utformning och skötsel. I lagens 7 kapitel ges möjligheter för upplåtaren, dvs kyrkogårdsförvaltningen att skydda och behålla kulturhistoriskt värdefulla gravplatser och gravvårdar.

## Plan- och bygglag 2010:900 t.o.m. SFS 2020:603

Plan- och bygglagen reglerar användning av mark och vatten och om byggande. Bestämmelserna syftar till att, med hänsyn till den enskilda människans frihet, främja en samhällsutveckling med jämlika och goda sociala levnadsförhållanden och en god och långsiktigt hållbar livsmiljö för människorna i dagens samhälle och för kommande generationer.

Byggnader, bebyggelseområden och allmänna platser som anses vara särskilt värda att bevara har ett förstärkt skydd. Dessa får inte förvanskas enligt PBL 8 kap. 13 §.

Vid bygglov för ändring eller flyttning av byggnader och anläggningar utanför detaljplan och områdesbestämmelser ska byggnadsnämnden pröva om åtgärden utförs varsamt enligt 8 kap. 17-18 §§.

## Miljöbalken (1998:808) t.o.m. SFS 2020:684

Miljöbalken ska enligt kapitel 1 tillämpas så att värdefulla natur- och kulturmiljöer skyddas och vårdas. Områden som utpekats som riksintresse skall markeras på den lokala översiktsplanen vilken finns på Region Gotlands hemsida.

- I kapitel 3 regleras vad som gäller för områden av riksintressen för kulturmiljö.
- Kapitel 4 för vissa större områden, som i sin helhet är av riksintresse på grund av de natur- och kulturvärden som finns i området (t.ex. är Gotland som helhet utpekade som riksintresse för turismen och friluftslivet 4 kap 2 §).
- Biotopskydd regleras i 7 kap. 11§.
- Nyckelbiotoper alla skogsbruksåtgärder är samrådspliktiga enligt 12 kap. 6 §.
- På Gotland är de 92 medeltida kyrkomiljöerna samtliga utpekade som riksintresse för kulturvärden vilket bland annat regleras i 3 kap. 6 §.

## Kyrkoordning t.o.m. SvKB 2019:11

Gällande kyrkoordning för Svenska kyrkan reglerar skyddet av kyrkobyggnaden och de kyrkliga inventarierna främst genom 10 avdelningen, 40 kap 2 §.

## Källor

Offentligt tryck:

Kulturmiljölag (1998:950) t.o.m. SFS 2019:864

Begravningslag (1990-1144) t.o.m. SFS 2019:867

Plan- och bygglag 2010:900 t.o.m. SFS 2020:603

Miljöbalk (1998:808) t.o.m. SFS 2020:684

Kyrkoordning t.o.m. SvKB 2019:11

## Källor och litteratur

Viktiga källor som använts är följande: *Gotlands Museums arkiv*, Visby, med sockenvis och på kyrkan sorterade uppgifter om arkeologiska fynd från 1800-talets slut och framåt. *ATA (Antikvarisk-topografiska arkivet)*, Riksantikvarieämbetet, Stockholm. Centralarkiv sedan 1600-talet för ämnena arkeologi, kulturmiljövård, medeltidens konst- och byggnadshistoria, museologi och numismatik. *Fornreg* - Riksantikvarieämbetets registreringsverktyg för yrkesverksamma inom kulturmiljövården för att registrera information om arkeologiska uppdrag och lämningar i Sverige. *Fornsök* - Riksantikvarieämbetets fritt tillgängliga söktjänst med information om alla kända registrerade fornlämningar och övriga kulturhistoriska lämningar i Sverige. *SHM (Statens Historiska Museer)*, Stockholm, omfattande bland annat Historiska Museet, som är centralmuseum för arkeologiska fynd i landet.

### Otryckta källor

Handlingar i Gotlands fornsals arkiv, Visby.  
 Inventering av 1996 kyrkogård, utförd 1996 av antikvarie Roger Öhrman, Gotlands fornsal.  
 Program för utvändiga restaureringsarbeten på Hangvar kyrka, arkitekt J. Grenberger, 1991.  
 Snædal, T. Gotlands runinskrifter, band 3 (manuskript).  
 Vård- och underhållsplan Hangvar kyrka 2008. Jan Utas, Visby.

### Tryckta källor

Busch, Peter von, m.fl. Skeppsristningar på Gotland, 1993.  
 Johansson, T. (red.), Inventarium över svenska orglar 1989:II, Linköpings och Visby stift, 1990.  
 Lagerlöf, E., Svahnström, G., Gotlands kyrkor, 1991.  
 Rohr, I., Gotlands kyrkklockor och ringningsseder, 1985.  
 Svahnström, G., Svahnström, K., Måleri på Gotland 1530-1830, 1989.  
 Sveriges kyrkor, Gotland bd II, 1935.  
 Söderberg, B. G., Gotländska kalkmålningar 1200-1400, 1971.  
 Thunmark-Nylen, L. 1995. Churhyard Finds from Gotland (11th-12th centuries). Ingår i:  
 Jansson, I. (Red.) 1995. *Archaeology East and West of the Baltic*. Papers from the Second Estonian-Swedish Archaeological Symposium Sigtuna, May 1991.  
 Utas, Jan Andréasson-, Om gotländska valv, examensarbete i Arkitekturens teori och historia, Chalmers tekniska högskola, 1971.

### Kartor

Skattläggningskarta Hangvar sn 1752. Lantmäteristyrelsen H41-4:1  
 Laga skiftes karta 1894. Lantmäteristyrelsen H41-9:2.