


# Hellvi kyrka

Karaktärisering 2021



Svenska kyrkan   
VISBY STIFT

 Gotlands  
Museum

Dnr: 2019-17

Dnr Visby stift: SS 2019-0010

Handläggare: Eva Selin, Jakob Lindblad. Arkeologi: Johan Norderäng, Per Widerström.  
Fotograf: Jakob Lindblad (JL), Eva Selin (ES). Övriga fotografier anger fotograf vid bilden.  
Spridningstillstånd för flygbilder, Lantmäteriet nr LM2022/024569.

© Gotlands Museum  
Strandgatan 14  
621 56 Visby

© Visby stift  
Norra Kyrkogatan 3  
621 55 Visby

# Innehåll

Inledning.....	4
Bakgrund .....	4
Syfte .....	4
Metod .....	4
Visby stifts kyrkor .....	5
Omgivningar .....	7
Hellvi socken .....	7
Kyrkomiljön .....	7
Kyrkogården.....	10
Kyrkogårdens huvuddrag .....	10
Historik.....	13
Nulägesbeskrivning .....	17
Kyrkobyggnaden.....	33
Kyrkans huvuddrag.....	33
Byggnadshistorik .....	38
Nulägesbeskrivning .....	49
Restaureringar .....	114
Arkeologi .....	120
Arkeologiska undersökningar .....	121
Värdering .....	121
Allmänt.....	121
Bruksvärden .....	123
Kyrkobyggnaden.....	124
Kyrkans inventarier .....	125
Kyrkogården .....	125
Händelselista Hellvi kyrka .....	127
Lagskydd.....	130
Källor och litteratur.....	132
Otryckta källor.....	132
Tryckta källor.....	132
Kartor .....	132

# Inledning

## Bakgrund

Projektet *Karaktärisering av kyrkomiljöer* utförs av Gotlands Museum på uppdrag av Visby stift. Det bekostas delvis med kyrkoantikvarisk ersättning och påbörjades under år 2014 med en förstudie. Projektet har indelats i etapper och sista etappen beräknas vara klar vid utgången av år 2024.

## Syfte

Syftet med projektet är att beskriva kyrkobyggnad, kyrkogård, kyrkotomt, inredning och inventarier samt deras kulturhistoriska värden på ett sätt som väcker, tillgodoser eller ökar församlingars och allmänhetens intresse.

Målsättningen är att rapporterna ska kunna användas i förvaltningen av de kulturhistoriska värdena, i handlägningsprocessen för kyrkoantikvarisk ersättning samt vid tillståndsprovning mot Kulturmiljölagen. Ett uppdaterat och fördjupat kunskapsunderlag om kyrkomiljöerna ger förutsättningar för hänsynstagande till kulturvärden, exempelvis vid långsiktig planering kring kyrkomiljöerna och under förvaltningen av dem men även i samband med förändring av kyrkorna. Arbetet omfattar de kyrkomiljöer som har det högre lagskyddet enligt Kulturmiljölagen, det vill säga omfattas av tillståndsprovning enligt kap. 4, § 3-4.

## Metod

Beskrivning av kyrkomiljöerna har tagit en utgångspunkt i de vård- och underhållsplaner som togs fram av arkitekt Jan Utas 2003-2011. En stor vikt har sedan lagts vid projektets egna fältstudier på plats. Denna egensyn har haft som målsättning att notera helhetskaraktären i kyrkomiljöerna, samt spår av förändringar som har gjorts och observation av kulturhistoriska avtryck från olika tider. En viktig del av fältarbetet har varit att kunna relatera de uppgifter som finns dokumenterade om kyrkorna. Beskrivningarna bygger vidare på analyser och datasamlingar kring kyrkorna i tillgänglig litteratur samt i viss mån på egna arkivstudier. Arkiven avser främst Gotlands Museums arkiv, samt Antikvarisk-topografiska arkivet (ATA) i den utsträckning som varit möjlig.

I beskrivningarna har en betoning legat på att lägga fram ett bildmaterial. Bilderna avser att likt en modell åskådliggöra kyrkomiljön ur ett rumsligt perspektiv där vissa specifika detaljer lyfts fram. Bildtexter leder vanligen in betraktaren i vad bilden förmedlar. Huvuddelen av illustrationerna utgörs av projektets egna foton från fältarbetet. Dessa kompletteras vad gäller inredning och inventarier av bilder ur Inventarieinventeringen från 1997-2010. Visby stift har tillhandahållit nytagna bilder ur luftperspektiv, tagna med drönare, samt bildsamlingar från arbetet med vård- och underhållsplanerna. Uppmätningar har hämtats ur verket *Sveriges Kyrkor*. Konsthistoriskt inventarium. Äldre illustrationer kommer främst från ATA (via bild databasen Kulturmiljöbild) samt Gotlands Museum, dels från bildarkivet (via Collective Access), dels i några fall från ännu ej arkiverade bilder från byggnadsvårdsverksamhet ca 2000-2020. Äldre teckningar kommer från Uppsala universitetsbibliotek (via Alvin) eller andra samlingar. En särskild sammanställning har också gjorts av arkeologiska utgrävningar och fynd i kyrkor och på kyrkogårdar. Materialet bygger främst på Riksantikvarieämbetets fornminnesregister samt rapporter i Gotlands Museums arkiv.

Vid värderingen av kyrkomiljöerna har hänsyn tagits till Svenska kyrkans modell för identifiering av kulturvärden. De gotländska kyrkorna förenas av drag som samtidigt i hög grad särskiljer dem från många av landets övriga kyrkor med motsvarande roll som sockenkyrka. Vid såväl analysen som värderingen har en strävan varit att lyfta fram kyrkomiljöerna utifrån frågor som inte bara är relevanta ur ett gotländskt sammanhang utan även i förhållande till kyrkomiljöer i landet i stort. Frågeställningarna har främst rört sig kring ett för historiska kyrkomiljöer etablerat antikvariskt förhållningssätt med inriktning mot konst- och kulturhistoriska och byggnadsarkeologiska perspektiv och mot upplevelsevärden med arkitektoniska, konstnärliga och historiska inriktningar. Hänsyn till teologiska, kyrkohistoriska, personhistoriska och socialhistoriska perspektiv på kyrkorummet finns med i bakgrunden.

En strävan har varit att finna bra arbetsmetoder för att lyfta fram bruks- och upplevelsevärden på ett tydligare sätt än i tidigare tillämpade modeller från andra stift. Det har skett genom att frågeformulär placerats ut i vissa av kyrkorna där besökare kunnat svara på hur de upplever och använder kyrkomiljön. Intervjuer har även gjorts med företrädare för pastorat och församling.

## Visby stifts kyrkor

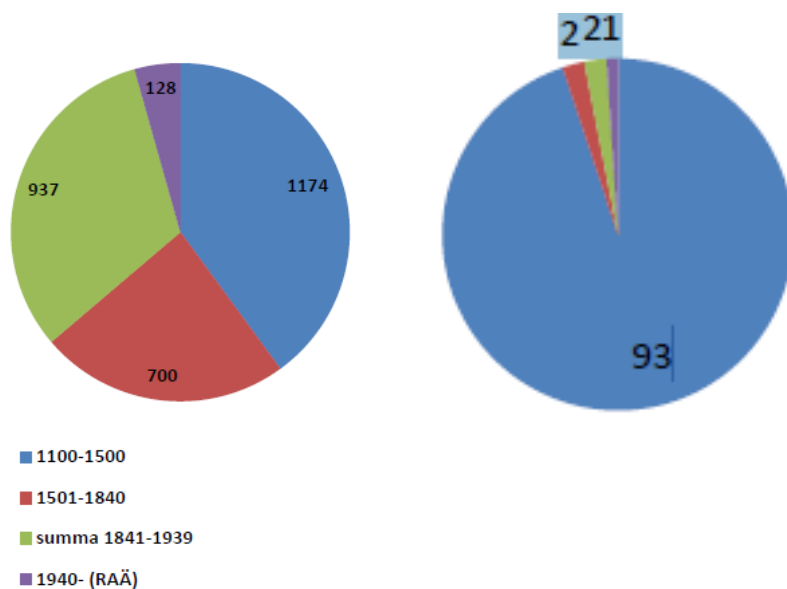
Inom Visby stift finns, förutom domkyrkan, 91 medeltida sockenkyrkor som är i bruk och tillhör Svenska kyrkan. Därtill finns ett par mindre och yngre kyrkobyggnader, såsom Hallshuk och Gnisvärd kapell, byggda som fiskarkapell, den som metodistkapell byggda Hamnkyrkan i Klinte och den moderna Visborgs kyrkan, byggd som distriktskyrka i Visbys yttre stadsdelar.

Alla Visby stifts medeltida kyrkobyggnader är uppförda och ombyggda under en kort och intensiv byggnadsperiod som varade från 1100-talet fram till omkring 1350. Detta möjliggjordes av den omfattande handel Gotland haft under flera hundra år i Östersjöregionen. Efter 1350 skedde en kraftig nedgång i den gotländska ekonomin vilket ledde till att kyrkobyggnandet helt avstannade på landsbygden och i Visby under 1400-talet. En ekonomisk nedgångsperiod och reformationstidens reduktion av kyrkans tillgångar under 1500-talet gjorde att flera kyrkor i Visby och tre sockenkyrkor på landsbygden och några kapell övergavs, i dag ruiner, flitigt använda för friluftsgudstjänster.

Efter en viss ekonomisk återhämtning under 1600-talet gjordes insatser för kyrkobyggnandet. Tak och tornhuvar sågs över, inredningen förnyades och några fiskelägen försågs med kapell. 1800-talet, som på fastlandet innebar att små medeltida kyrkor revs och ersattes av större, begränsades på Gotland till några ombyggnader samt att många kyrkor fick sakristia och större fönster. Under 1800-talets slut och början av 1900-talet drog en ny våg av kyrkobyggnande över ön för frikyrkliga församlingar eller inomkyrkliga föreningar, antingen byggda som små missionshus i trä och med vissa kyrkliga drag, merparten sålda och ombyggda till andra ändamål, eller också som stora murade kyrkor inne i Visby. Det kom att dröja fram till omkring 1960 innan några nya kyrkor byggdes i Svenska kyrkans regi på Gotland. På 1980-talet och senare tillkom kyrkor för andra samfund, som den första katolska kyrkan efter medeltiden och nya frikyrkor.

De gotländska medeltida kyrkorna har som helhet förändrats ytterst lite sedan medeltiden. I huvudsak är det interiören som förändrats. Under 1600-talet tillkom predikstolar, fast bänkinredning som ännu ofta är bevarad, altarpussatser i sandsten eller trä, allt i senrenässans eller barockstil. Under 1700-talet insattes nummertavlor och inte sällan en vägg för att avbalka kyrkans västra del till sädesmagasin. Väggarnas kalkmålningar kunde ersättas av ett nytt måleri anpassat till tidens anda. 1700-talets slut och 1800-talet innebar ofta läktarbyggen, orglar och att

hela rummet kalkades vitt samt att nya fönster togs upp för att släppa in mer ljus enligt nyklassicismens ideal. 1900-talet har präglats av restaureringar, som innebar en förnyelse med inriktning på äldre konst och att pedagogiskt visa kyrkorummet ur dess olika sidor. Medeltida kalkmålningar frilades liksom 1700-talsinredningens rika färgsättning, dolda av senare övermålning. Medeltida skulptur lyftes ned från vinden och ställdes åter upp i kyrkorummet. Läktare och magasinsväggar har rivits. Vår tid har inneburit att ytor och material konserverats men också att med olika medel skapa naturliga platser för förvaring som följd av vidgade krav på kyrkorummet och dess användning.



Figuren till vänster beskriver byggnadsperioden för kyrkor i riket, figuren till höger visar Visby stift. Blått avser bevarade medeltida kyrkor.

## Omgivningar

### Hellvi socken

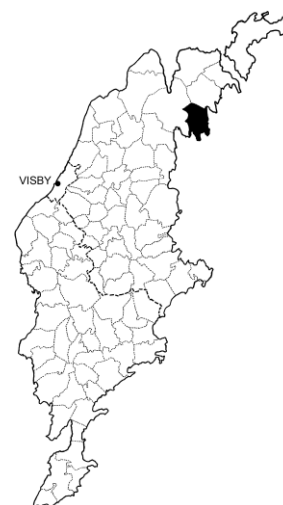
Hellvi kyrka ingår i Norra Gotlands pastorat. Den är belägen på nordöstra Gotland, ca 45 km från Visby. 2020 var befolkningmängden i Hellvi socken 171.

### Kyrkomiljön

Hellvi kyrka omges av öppna betesmarker i söder och väster. I norr och öster finns trädbevuxna marker med lövskog. Den omgivande grönskan skänker miljön en rofylld avskildhet. Det finns inte någon bebyggelse i den omedelbara närheten.

Numera går landsvägen något hundratal meter väster om kyrkan och en äldre vägslinga leder fram till kyrkogården. Vägförändringen har skapat en tilltalande ”förgård” utanför ingången till kyrkogården, vilket är värdefullt för hela anläggningen.

Utanför muren i väster ligger en bod (tidigare kyrkstall) och ett stegskjul. Ytterligare något längre västerut ligger det gamla sockenmagasinet samt en mindre byggnad för klockaren. Söder om kyrkogården finns en brunn och ruinen av den gamla medeltida prästgården.



Ruinlämningar av den medeltida prästgården. Foto ES 2021.



Äldre brunn belägen söder om kyrkan. Foto ES 2021.



Stenkar, möjligen cuppa till dopfont. Foto ES 2022.



Prästgårdsruinen fotograferad från ovan 2021. Foto Pär Malmros, Visby stift.



Hellvi kyrkomiljö fotograferad från sydost, ovan 2021. Foto Pär Malmros, Visby stift.

# Kyrkogården

## Kyrkogårdens huvuddrag

Hellvi kyrkogård tillhör Gotlands medelstora kyrkogårdar. Den har utvidgats åt söder vid ett par tillfällen. Huvudingången i väster har en medeltida stiglucka och utanför kyrkogården finns ett bevarat kyrkstall. Kyrkogården omges av murar och en trädkrans med mestadels äldre träd. I nordväst växer en gammal ek.



Hellvi kyrka och kyrkogård fotograferad från nordost, ovan, 2021. Foto Pär Malmros, Visby stift.



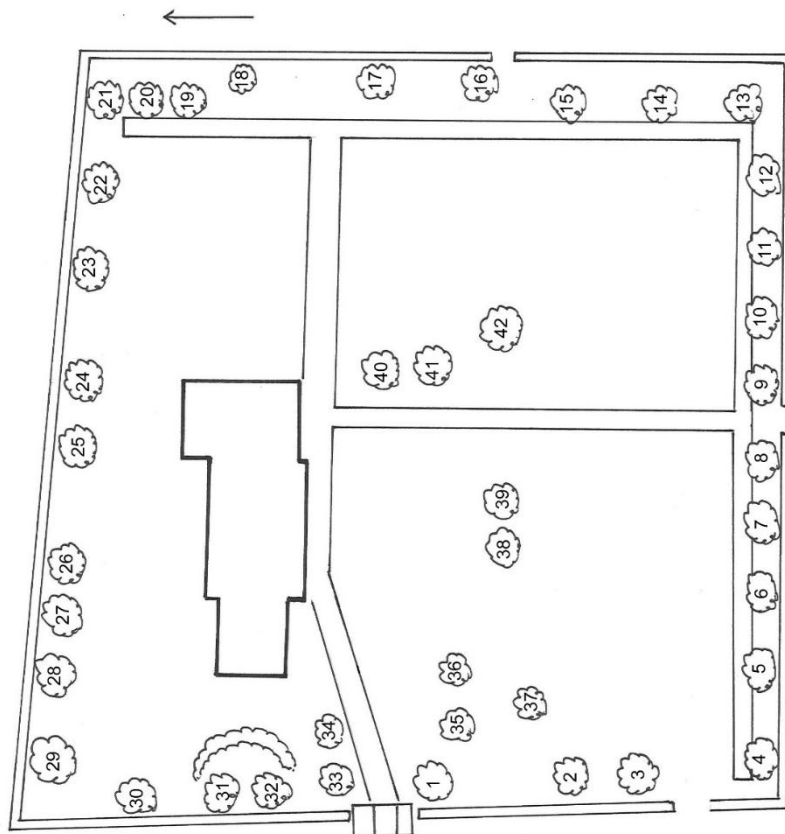
Hellvi kyrka och kyrkogård fotograferad från söder, ovan, 2021. Foto Pär Malmros, Visby stift.



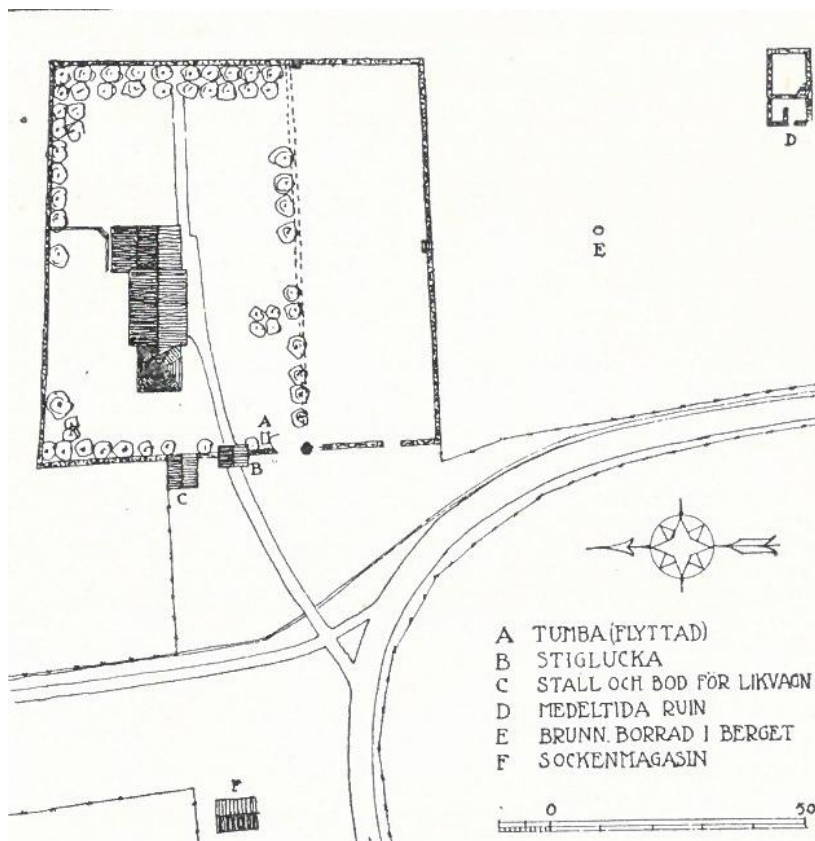
Hellvi kyrka fotograferad från väster. Norr om stigluckan ligger ett tidigare stall och likvagnsbod.  
Foto ES 2021.



Hellvi kyrka fotograferad från söder. Foto ES 2021.



Situationsplan Hellvi kyrka  
2011, reviderad 2021,  
Gotlands Museum



Situationsplan över Hellvi kyrka. På planen syns den äldre kyrkogården med dess avgränsning med en trädrad i söder samt den utvidgade kyrkogården. Uppmätning 1921. Ur Sveriges kyrkor 1935

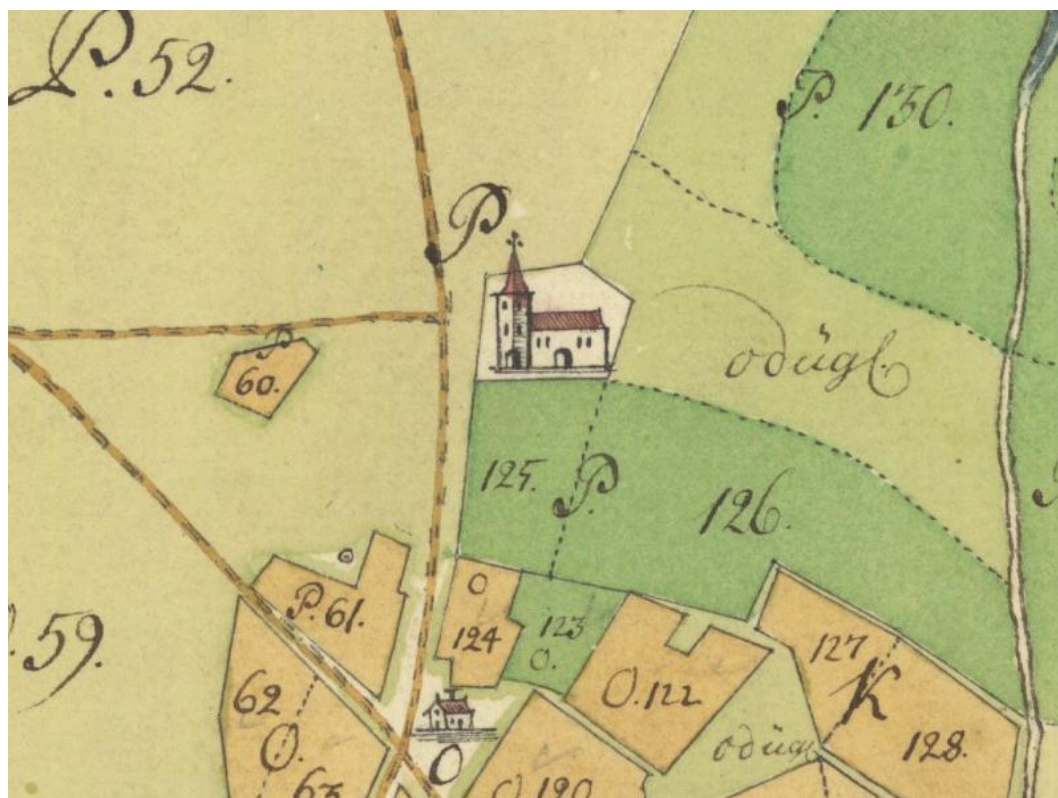
## Historik

Skatläggningsskattan från 1752 visar att Hellvi kyrka närmast omges av ängs- och betesmarker. En bit söder om kyrkan finns åkermarker. På laga skiftes karta från 1876 syns kyrkogårdens omfattning innan det skedde en utvidgning 1921.

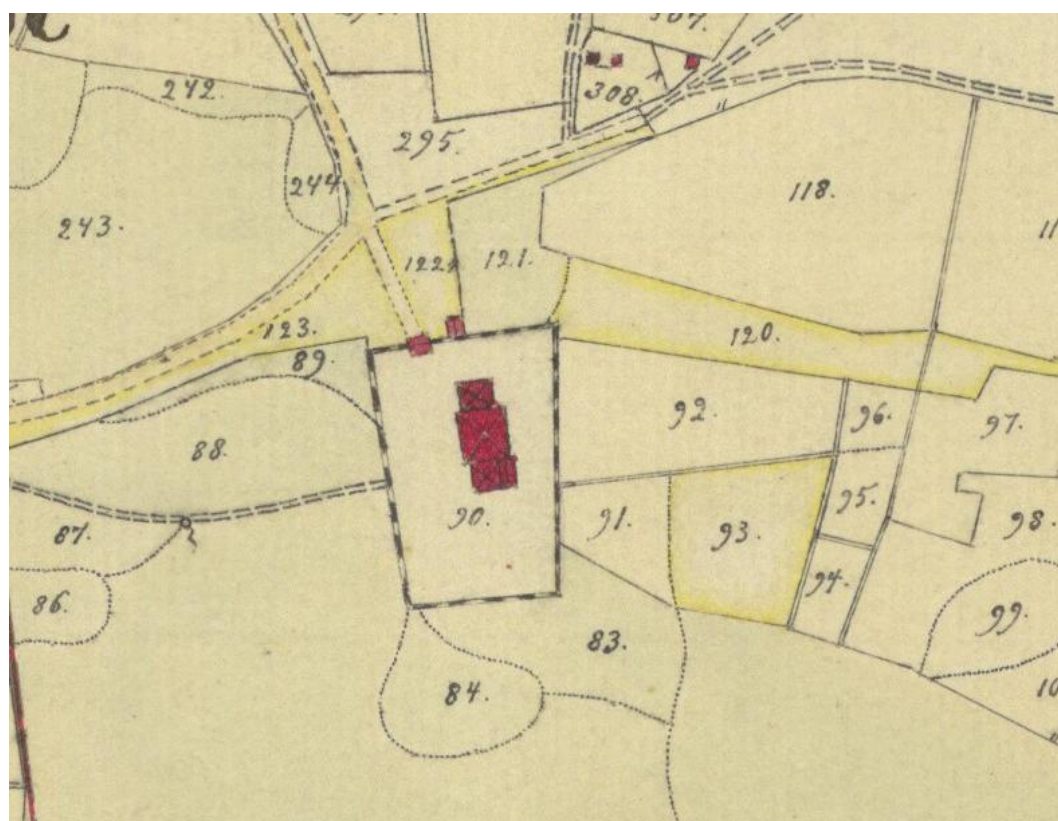
Stenmurarna som omger kyrkogården ligger inte i förband med stigluckan och är därför troligen inte medeltida. I den utvidgade kyrkogården södra gräns finns en stentrappa med grindar och stenstolpar, vilkas profilering visar att de kan ha ingått i en medeltida stiglucka. Enligt en teckning av P A Säve 1864 fanns en stiglucka i den östra mursträckningen. Det är möjligt att även den södra mursträckningen hade en stiglucka.



Teckning av Hellvi kyrka från sydost. Teckningen visar den södra mursträckningen innan kyrkogården utvidgades samt den östra stigluckan. Det är osäkert om tornhuven hade ljudlugg på varje sida eller om det är en felaktig justering i efterhand. Sakristian är ännu inte byggd. P A Säve 1864. Alvin, UUB.



Skattläggningskarta 1752.



Laga skiftes karta 1876. På kartan syns den västra stigluckan samt stallet utanför kyrkogården. Den är möjligt att den östra stigluckan och den eventuella södra stigluckan är borttagna vid denna tid.



Hellvi kyrka fotograferad från söder. Kyrkogården omges av en gles trädkrans. Okänd fotograf och datum. RAÄ, Kulturmiljöbild.



Hellvi kyrka fotograferad från väster. Till höger syns stallet och västra stigluckan. Foto J W Hamner, okänt datum. RAÄ, Kulturmiljöbild.



Den östra delen av kyrkogården. Gräset är högväxt och en liten gång leder fram till kyrkan. Foto J W Hamner, okänt datum. RAÄ, Kulturmiljöbild.



Den sydöstra delen av kyrkogården med enstaka högresta gravvårdar. Foto Anders Roland 1919. RAÄ, Kulturmiljöbild.

## Nulägesbeskrivning

Kyrkogården är i det närmaste kvadratisk. 1921 utvidgades den mot söder och jord påfylldes. Hela kyrkogården omges av kalkstensmurar av varierande höjd (som högst 1,10 m), i norr, öster och söder är de delvis utformade som terrassmurar. Påfyllningen av jord och förhöjningen av marknivån har medfört att ingångarna till kyrkogården i söder och öster har korta trappor.

Kyrkogården har fyra ingångar. Huvudingången, en medeltida stiglucka, ligger i väster invid en parkeringsplats som är grusbelagd. Stigluckan har nischer i båda gavelröstena samt sittnischer med brädklädda bänkar i båda sidorna invändigt och golv av råbrutna kalkstenshällar. I valvet finns två genomgående träbjälkar. Porten har tjärade, stående bräder.

Ingångarna i söder och öster har enkla grindar av svartmålat smidesjärn. Den södra ingången flankeras av stolpar av återanvänd sten, troligen från en tidigare stiglucka. Den sydvästra ingången som leder till kyrkogårdens yngre del har en bred pargrind i svartmålat smidesjärn. Grindarna har samma konstmässigt utförda formgivning.

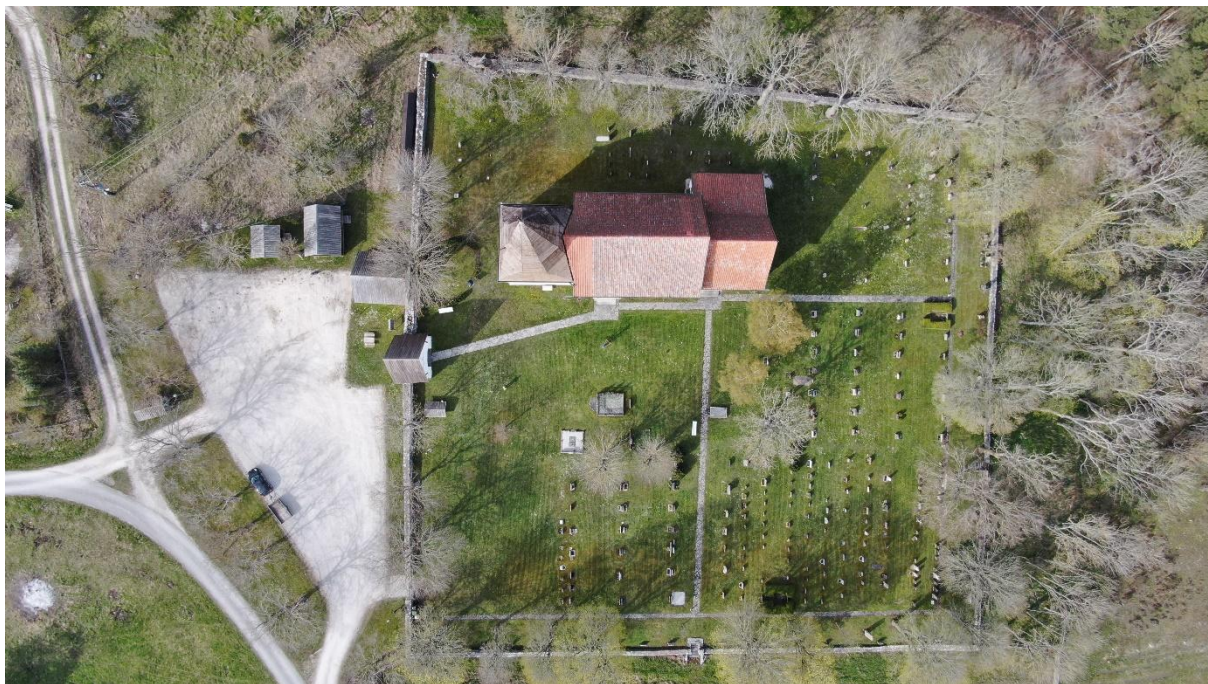
En bruksfogad, kalkflisbelagd gång leder från den västra stigluckan respektive från den sydvästra grinden fram till kyrkobyggnaden och vidare fram till den östra muren. Dessutom finns gångar med motsvarande utformning från den södra grinden fram till kyrkobyggnaden och en likadan gångstig går längs den östra murens insida. Det finns en brunmålad belysningsstolpe av trä med lyktarmatur utanför långhusportalen på kyrkogården, samt två glasglober på omålad metallstolpar på parkeringen utanför stigluckan i väster och vid den sydvästra ingången.

Kyrkogården omges av en trädkrans bestående av äldre hamlad skogslönn (nr 4-14, 17, 19, 21, 27, 30-31), äldre hamlad tysklönn (nr 1, 26), äldre friväxande lundalm (nr 2-3, 15), äldre friväxande ask (nr 16, 20, 22, 25, 28) och äldre friväxande ek (nr 29). Söder om kyrkobyggnaden växer en grupp solitära träd; äldre hamlad ask (nr 38-39, 42), ornäsbjörk (nr 40-41) samt några nyplanterade träd; rönn, lind, silverpil och blodkorsbär (nr 33-37). (Se situationsplan s. 9).

De flesta gravarna ligger söder och öster om kyrkan. Några äldre gravar finns på den södra delen av kyrkogården. I norr, nordväst och nordost ett antal äldre gravar, glest fördelade över gräsytan. Närmast kyrkan i norr saknas dock synliga gravar. I sydväst finns ett mindre område med barngravar.

Intill den medeltida stigluckan i den västra kyrkogårdsmuren finns en minneslund anlagd 1998 med en plantering, några medeltida arkitekturfragment, en gång av glest lagda kalkstensflis, ljuslykta på svartmålat metallstativ samt sittbänkar. Här finns också en medeltida tumba, över kyrkoherde Halvatus. Ursprungligen var den placerad vid korportalen på kyrkogården och flyttades på 1850-talet till sin nuvarande plats.

Utanför kyrkogården i väster finns ett antal byggnader som tillhör kyrkan: ett tidigare kyrkstall av kalksten med faltak, ett skyddstak av trä för en anslagstavla, en tidigare vedbod av trä med faltak innehållande bland annat toalett, en mindre byggnad av trä med faltak som innehåller ett uppehållsrum för klockaren samt ett öppet stegskjul av trä med papptak.



Hellvi kyrkogård fotograferad från ovan 2021. Foto Pär Malmros, Visby stift.



Utanför den västra muren finns ett tidigare stall och likvagnsbod. Foto ES 2021.



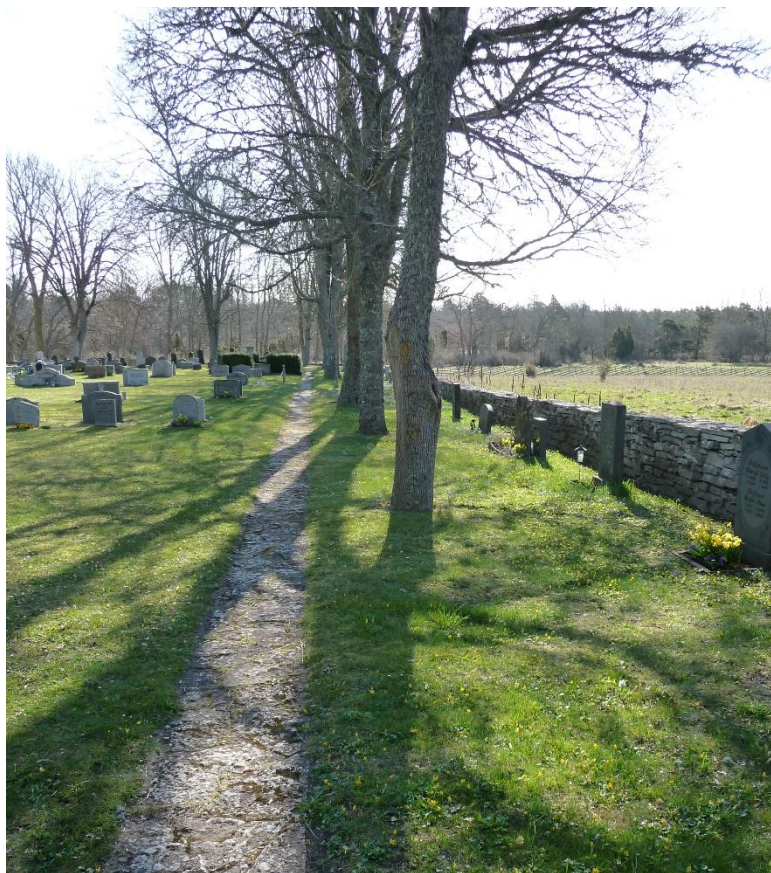
Den västra mursträckningen med en trädrad med äldre tysklönn och lundalm. Foto ES 2021.



Den norra mursträckningen fotograferad från väster. Närmast en gammal ek. Vid muren står några borttagna gravvårdar. Foto ES 2021.



I det nordvästra hörnet växer en stor ek, många hundra år gammal. Foto ES 2021.



Den södra mursträckningen fotograferad från väster. Foto ES 2021.



Den östra mursträckningen fotograferad från norr. Foto ES 2021.



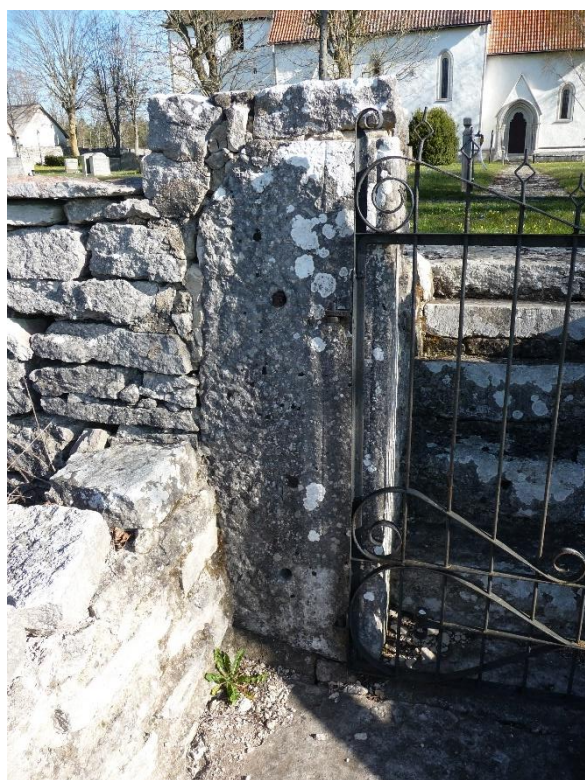
Den västra stigluckan  
fotograferad från  
väster. Foto ES 2021.



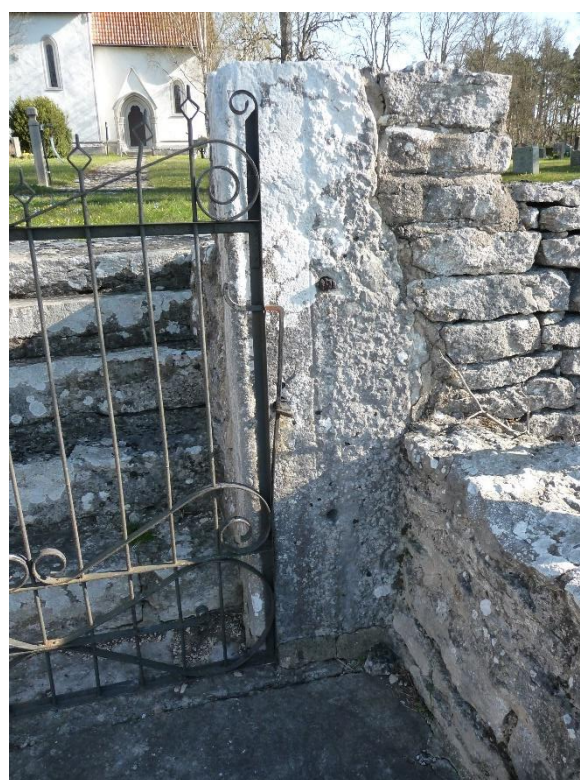
Den västra stigluckan  
fotograferad från väster.  
Foto ES 2021.



Den södra ingången med en kort trappa. Trapporna i både söder och öster har tillkommit sedan kyrkogården påfylld med jord. Grindposterna är troligen delar av en tidigare stiglucka. Foto ES 2021.



Den västra grindposten. Foto ES 2021.



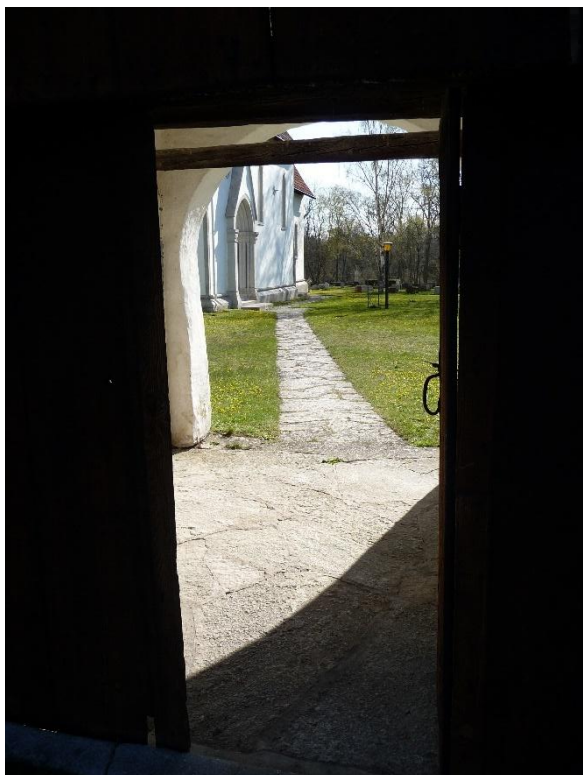
Den östra grindposten. Foto ES 2021.



Den östra ingången med en enkel järngrind i smidesjärn med samma formgivning som övriga grindar. Enligt en teckning av P A Säve fanns en stiglucka här. Foto ES 2021.



Den sydvästra ingången har dubbla grindar i smidesjärn. Foto ES 2021.



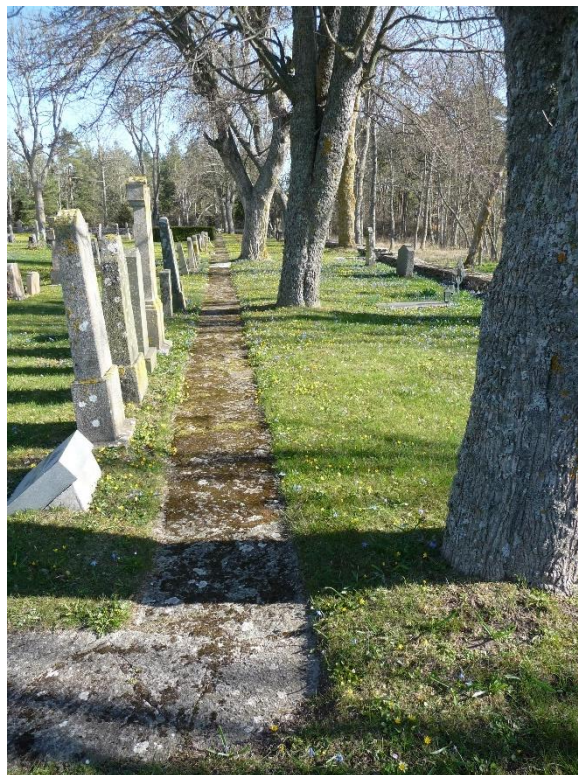
Från den västra stigluckan leder en gång belagd med kalkstensflis fram till den södra långhusportalen. Foto ES 2021.



På kyrkogården finns några smala gångar, alla belagda med kalkstensflis. Gång fotograferad från söder. Foto ES 2021.



Gång längst den södra mursträckningen. Foto ES 2021.



Gång längst den östra mursträckningen. Foto ES 2021.



Den södra delen av kyrkogården. Centralt syns några kvarvarande träd som tidigare utgjorde kyrkogårdens gräns mot söder. I den sydvästra delen, utvidgad 1921, saknas synliga gravar. Foto ES 2021.



Den södra delen av kyrkogården fotograferad från öster. Det centralt växande äldre träden markerar den äldre mursträckningen. Närmast en gång som leder från den östra ingången längst med kyrkans sydfasad. Foto ES 2021.



Den västra delen av kyrkogården fotograferad från söder. Foto ES 2021.



Den västra delen av kyrkogården fotograferad från norr. Vid stigluckan finns en medeltida tumba. Foto ES 2021.



Medeltida tumba, över kyrkoherde Halvatus. Ursprungligen var den placerad vid korportalen och flyttades på 1850-talet till sin nuvarande plats. Foto ES 2021.



I den nordvästra delen av kyrkogården finns ett flertal barngravar. Foto ES 2021.



Den norra delen av kyrkogården fotograferad från öster. Foto ES 2021.



Den norra delen av kyrkogården fotograferad från öster. Närmast till vänster område med barngravar. Delar av området saknar synliga gravar. Foto ES 2021.



Den sydöstra delen fotograferad från nordost. Foto ES 2021.



Den östra delen fotograferad från söder. Foto ES 2021.



Minneslund vid den västra muren, vid stigluckan. Foto ES 2021.



Askgravlund i den sydvästra delen av kyrkogården. Foto ES 2021.

## Exempel på kulturhistoriskt värdefulla gravvårdar



Kors i kalksten, samt i vitmålat trä längst till vänster. Från 1904-1972. Utpekade som kulturhistoriskt värdefulla genom sin utformning och personhistoria. K. Frantzén var bland annat folklivsupptecknare. Foto ES 2021.



Grusgrav omgiven av järnstaket från 1823. Utpekad som kulturhistoriskt värdefull genom sin ålder och utformning. Foto ES 2021.



Grusgrav omgiven av en stenram med klotformade stenar i hörnen och vid ingången. Gravvård i kalksten samt kalkstenschäll. Utpekad som kulturhistoriskt värdefull genom sin utformning. Foto ES 2021.



Gravvård i kalksten i gotisk stil från 1898. Tidstypisk. Utpekad som kulturhistoriskt värdefull genom sin utformning. Foto ES 2021.



Bautastensliknande gravvård i kalksten från 1904/1936. Utpekad som kulturhistoriskt värdefull genom sin utformning och minnet av järnvägsepoken på Gotland. A. Nyberg var trafikchef vid Slite-Roma järnväg. Foto ES 2021.

# Kyrkobyggnaden

## Kyrkans huvuddrag

Hellvi kyrka hör till de rätt många på Gotland som har ett torn vars höjd är relativt låg i förhållande till långhuset. Tornet är äldre än resten av kyrkan, kanske från omkring 1200, men den låga höjden beror här inte främst för att det var anpassat till en äldre och lägre kyrka utan på att tornet rasat, vilket tydligt framgår av murarna. Kor och långhus bildar en relativt enhetlig anläggning från 1200-talets mitt, kanske en av de tidigaste med gotisk karaktär på ön. Både långhus och kor har ståtliga portaler med vimperg (gavelröste) och huggna omfattningar i kalksten. Korportalen är anmärkningsvärd genom den runinskrift ovanför dörröppningen som berättar att kyrkan är ”gjord” av mästaren Botvids son Lafrans från Eskelhem. Invändigt är långhuset tvåskeppigt, på det sätt som är vanligt på Gotland, men i övrigt mycket ovanligt i kyrkoarkitekturen. Tornhuvuden är den för Gotlands kyrkor karaktäristiska men annars ovanliga med skärmtak och ljudgluggar, som för Hellvi särskiljs genom att endast ha ljudgluggar i fyra av huvens åtta sidor.



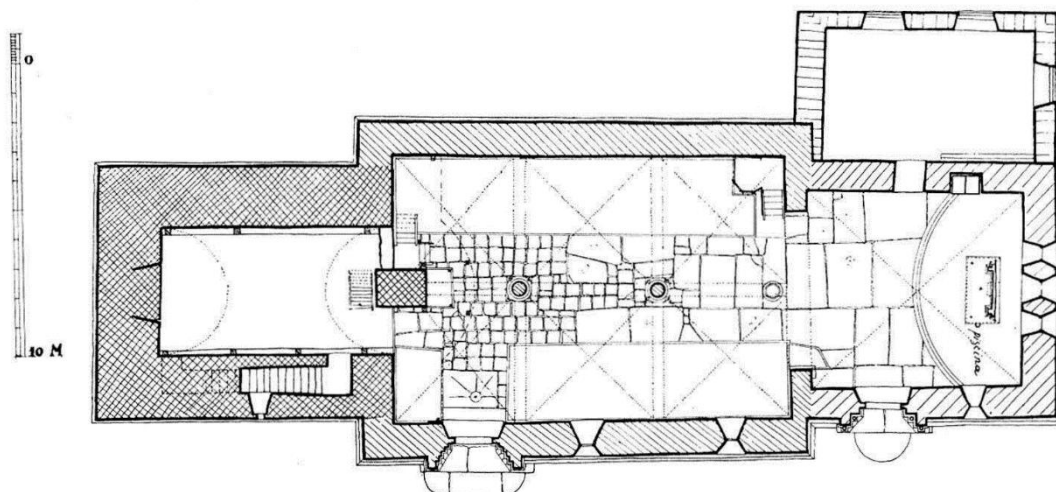
Exteriör från sydöst. Foto JL 2021.



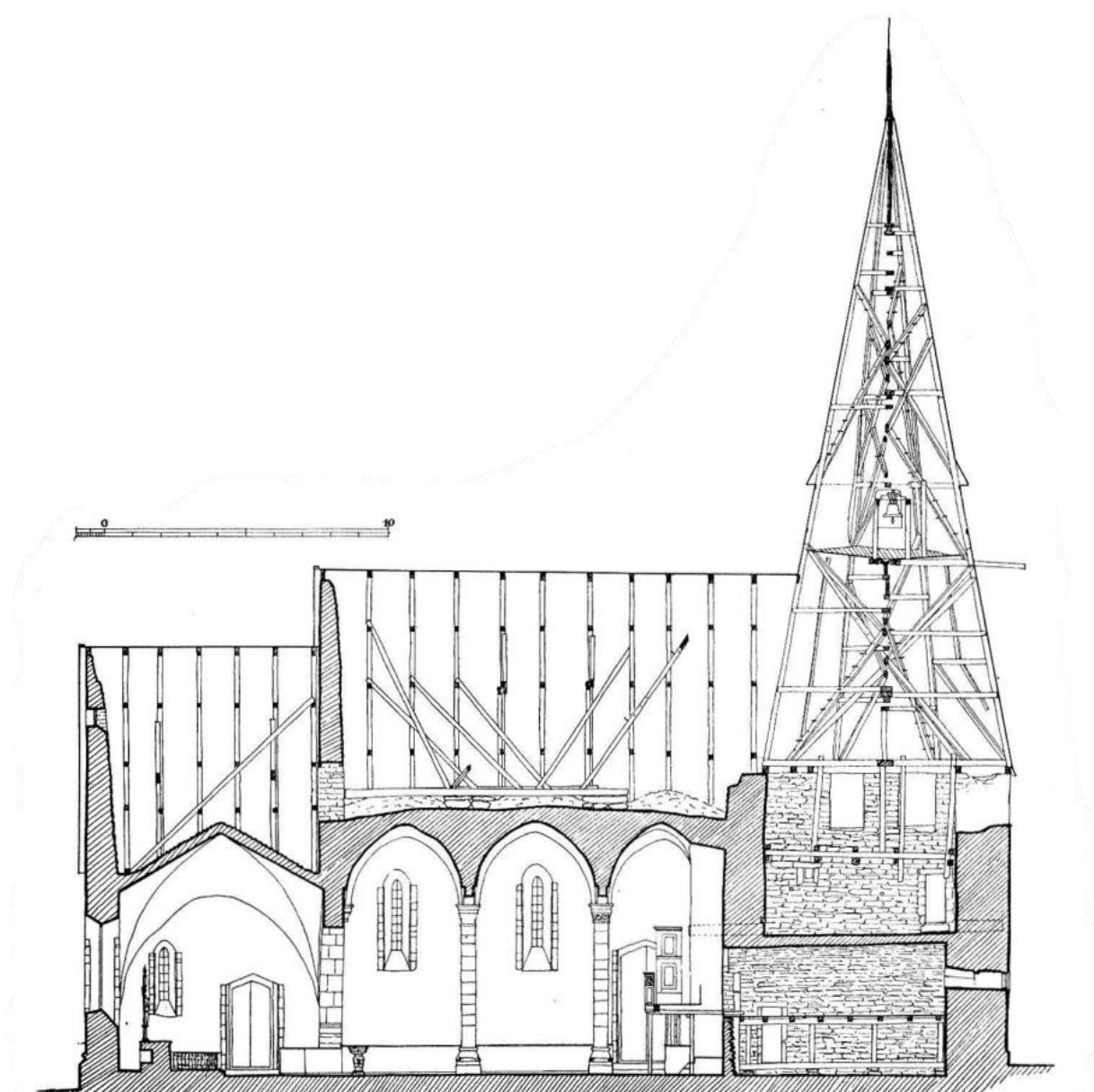
Exteriör från sydväst.  
Foto JL 2019.



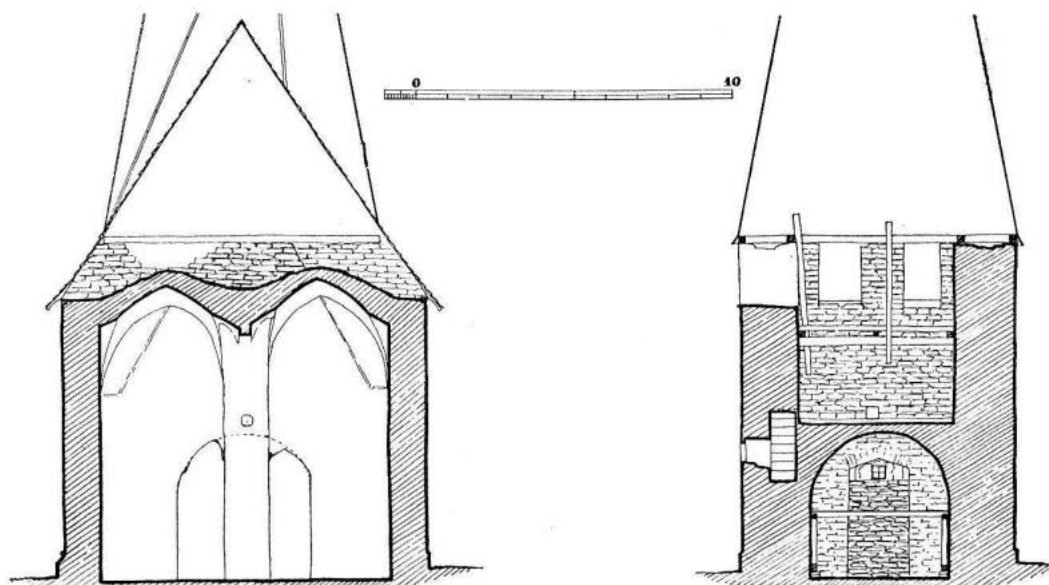
Exteriör från nordväst snett ovanifrån. Foto Pär Malmros 2021, Visby stift.



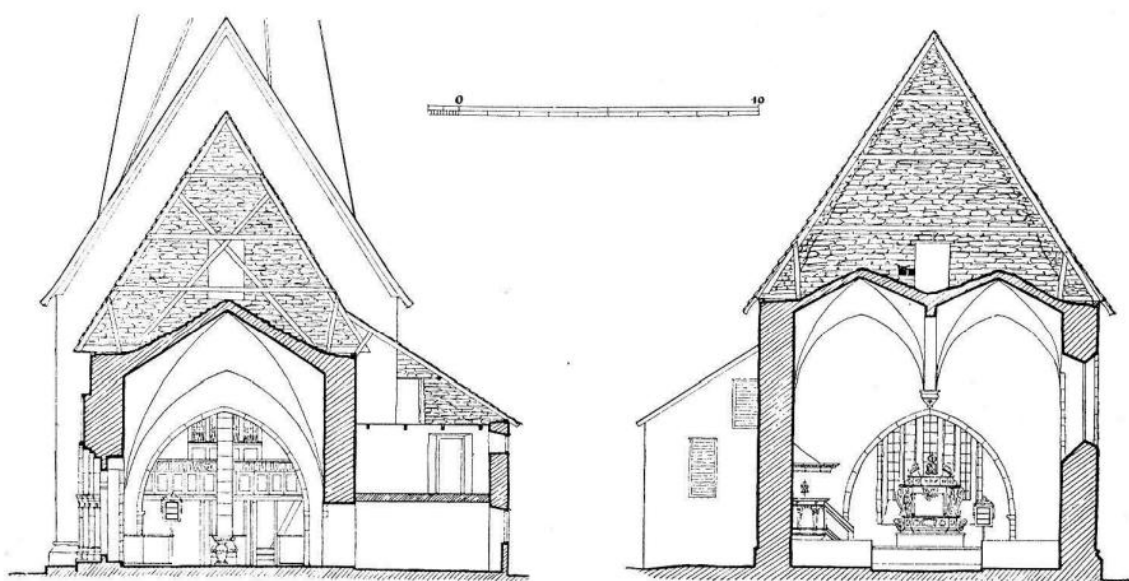
Plan. Uppmätning av Sten Wennerström och Adolf Niklasson 1921, efter Sveriges Kyrkor volym 42, Gotland band II (1935). Skrafferingen av byggnadens delar följer inte helt byggnadsperioderna. Äldst är tornets östra hörn, på var sida om tornbågen, tillkomna under sent 1100-tal eller omkring 1200 som en del av en tidigmedeltida kyrkas västra långhusgavel. Omkring 1200 tillkom tornets kraftiga murar, ursprungligen med en portal i väster och utan den kraftiga mittpelaren som var placerad i tornbågen. Vid 1200-talets mitt tillkom nuvarande kor och långhus. Sannolikt är koret byggt först, strax efter följt av långhuset. Troligen på 1500-talet tillkom den (senare avlägsnade) pelaren i tornbågen samt murades västportalen igen. På 1850-talet tillkom sakristian. Efter att uppmätningen gjordes har sakristians västra del 1926-27 avskilts till teknikrum, en ingång tagits upp i sakristians västra mur, 1949-50 den stora murpelaren rivits, läktaren flyttats till långhusets norra sida, orgeln ställts upp i ringkammaren som förenats med kyrkorummet samt vissa omflyttningar gjorts av golvets hållar och av inredningen i övrigt.



Längdsektion mot söder. Uppmätning av Sten Wennerström och Adolf Niklasson 1921, efter Sveriges Kyrkor volym 42, Gotland band II (1935). Inredningen i ringkammaren avlägsnades 1949-50 varvid dess murar putsades efter att murpelaren i långhuset västra del rivits. Läktaren flyttades något senare till långhusets norra sida och orgeln in i ringkammaren.



Sektion av långhuset och av tornet mot väster. Uppmätning av Sten Wennerström och Adolf Niklasson 1921, efter Sveriges Kyrkor volym 42, Gotland band II (1935). Den kraftiga murpelaren framför tornbågen revs 1949-50.



Sektion av kor och sakristia mot väster samt av långhuset mot öster. Uppmätning av Sten Wennerström och Adolf Niklasson 1921, efter Sveriges Kyrkor volym 42, Gotland band II (1935).

## Byggnadshistorik

En stenkyrka har funnits på platsen sedan åtminstone 1100-talets slut eller omkring 1200. Till kyrkans äldsta föremål hör en häll, som utgjort underlag till en inte bevarad dopfont. Möjligen kan den ha tillhört en kyrka som var äldre än stenkyrkan, men om någon sådan är inget känt. De äldsta delarna i den nuvarande kyrkobyggnaden är delar av ett äldre långhus som ingår i gavelmuren mellan tornet och det nuvarande långhuset. Grundmurar har grävts fram under golvet och visade att det gamla långhusets yttre bredd motsvarade det nuvarandes inre. Det var dock kortare och den gamla triumfbågen låg några meter väster om den nuvarande. Öster om detta vidtog ett kor, något bredare än den nuvarande triumfbågen. I triumfbågsmurens övre del ingår återanvänd sten från den äldre kyrkan och på långhusets norra sida är den enkla skråkantsockeln sannolikt hämtad från den äldre kyrkan. Resterna visar att den tidigare kyrkans murar var putsade och att takvinkeln var relativt brant. Troligen fanns i öster en absid, men i den nuvarande byggnaden går det inte att se några rester från vare sig en absid eller av den äldre kyrkans portaler, fönster eller andra dekorativa detaljer som kan berätta något om dess utformning eller bidra till dess datering. En takstol med bindbjälke var infälld i den äldre kyrkans västra gavelröste på utsidan, vilket inte är vanligt. Tornet och det nuvarande koret har samma bredd, vilket talar för att bredden hos båda hänger samman med den bredd långhuset hade, vilket är ett vanligt förhållande på Gotland. Långhusets avlånga proportioner är anmärkningsvärda. Att murarna var putsade visar att den äldre kyrkan inte hörde till gruppen av kyrkor med fint huggna kvaderstensmurar. I den bevarade västgaveln kan man inifrån tornet se att passage saknades in mot långhusvinden. Det kan innebära att långhuset hade en uppgång till vinden genom en lucka i ett träinnertak eller eventuellt murat valv, men det talar också för att långhuset kan ha haft öppen takstol utan någon vind.

En tid efter att denna äldsta kyrka byggdes kompletterades den med ett västtorn. Det kan hända att något torn inte var planerat från början. Tornbågen verkar ha fått sin form (före den nuvarande från 1950-talet) i samband med tornets tillkomst och ingång till långhusvinden saknas i gavelröset, vilket dock även kan bero på att långhuset saknade vind. Tornet gavs sannolikt samma yttre bredd som kyrkan, men försågs med ovanligt kraftiga murar, inte bara på den sidan där murtrappan är belägen, där muren ofta brukar vara bredare. Kraftiga murar skulle kunna förklaras genom att tornet haft försvarsfunktion eller att det skulle få stor höjd, men tornet saknar övriga spår av att ha varit ett försvarstorn och om den ursprungliga höjden kan inget sägas. Att tornet senare rasat skulle ju kunna tyda på att det varit rest till en riskabel höjd, eller på att de kraftiga murarna talar för en viss osäkerhet att resa kyrktorn. Trots att sidomurarna är kraftiga har man åt öster förlitat sig på den gamla långhusgaveln och låtit den östra sidan rida på denna. Den rymliga murtrappan med sitt raka lopp och övre öppning med huggen omfattning talar för en viss omsorg, men omfattningen visar sig vara formad synbarligen av överbliven fasadsten med putsrand, varav någon insatt på fel ledd. I väster fick tornet en portal, nu igenmurad och ersatt av ett litet fönster, och över den låga ringkammaren slogs ett tunnvalv. Inget går att se av portalens yttre omfattning och från tornets ljudgluggar eller andra arkitekturdetaljer finns endast svårtolkade fragment. Vid något tillfälle har tornet rasat. Den ovisshet som ibland kan föreligga kring stympade gotländska kyrktorn om huruvida de rasat eller aldrig fullbordats föreligger inte här. De sentida ljudgluggar som idag finns åt söder och väster ingår i murverk som tydligt är kompletterat i efterhand medan den slutna muren åt norr liksom den i öster ännu består av ursprungligt murverk.

Vid 1200-talets mitt genomgick kyrkan en stor omvandling, varvid allt utom tornet ersattes av en ny byggnad bestående av nuvarande rakavslutade kor och tvåskeppiga långhus. Trots vissa skillnader i portalernas och valvens utformning tyder likheter i sockeln och fönsteromfattningar på att de planerats i ett sammanhang. Portalernas utformning med inslag av ”romanska” rundbågar i portöppningen tyder på att de hör till de tidiga exemplen på gotisk arkitektur på Gotland. Stilistiskt förefaller korportalen möjligen vara något yngre. Men om det därmed daterar muren till kor respektive långhus eller endast när själva omfattningens delar tillverkades, hur modern förlagan var eller andra orsaker går dock inte att säga bestämt. Strelow har antecknat 1239 som ett invigningsår för kyrkan. Om det har någon verklighetsgrund kan det syfta på denna ombyggnad, även om året kan förefalla något tidigt.

En ovanlig detalj är den signatur som finns i korportalen. Den anger att Lafrans från Eskelhem, son till mästare Botvid, gjorde denna kyrka. Lafrans Botvidarson, som han namngetts efter denna inskrift, anses utifrån detta ha byggt kyrkan. Inskriften är dock, åtminstone i sina detaljer, något svårtolkad (Gotlands Runinskrifter 3). Det går inte säkert att avgöra om arbetet syftar på hela kyrkan eller en del av den och om det innebär både ritningar, att resa murarna samt att forma och hugga stendetaljerna. Ytterligare en runinskrift påträffades som kalkmålning år 2008 kring det mellersta av de östra korfönstren. Den berättar att Botulf målade, eller eventuellt gjorde, kyrkan. Sambandet mellan inskrifterna är inte klarlagt. Sådana inskrifter är inte vanliga och båda är skrivna med runor och placerade i bågform på en väl framträdande plats. Kalkmålningar som tillkom under 1200-talet, efter att kyrkan uppfördes, har delvis framtagits i främst koret.

Om senare förändringar under medeltiden är inget känt. Vid den senaste restaureringen iaktogs brandspår på triumfbågen, vilket talar för en sannolikt begränsad eldsvåda i kyrkorummet, kanske under medeltidens senare del, men troligen senare eftersom inga inventarier av trä finns bevarade från tiden före 1600-talets början. En olycka drabbade tornet, vars övre delar rasat. Enligt ett nedtecknat årtal hos Strelow skedde raset år 1534. Även valven skadades. De västra valven i långhuset murades sannolikt delvis om och en kraftig pelare, riven 1949-50, restes upp mot den västra valvkonsolen, vilket också reducerade tornbågen till smala passager. Möjligen var det nu som västportalen murades igen. De nya ljudgluggarna på det återstående låga tornet blev enkla, utan all huggen utsmyckning, något oregelbundna och täcks uppåt av tornhuvens syllar i stället för välvd avtäckning. Vid ett senare tillfälle, kanske vid tornhuvens reparationer 1683 eller 1821, flyttades klockan upp till en ny klockvåning uppe i huven.

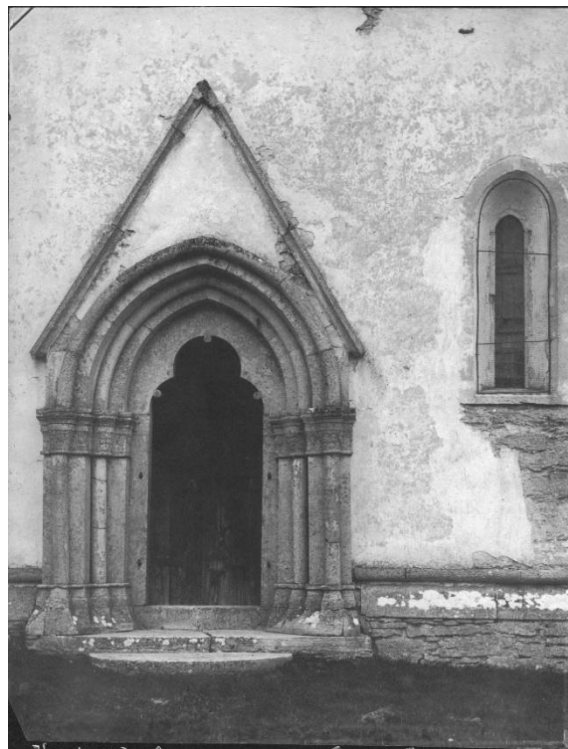
Kyrkorummets inredning förnyades under 1600- och 1700-talen och målades om, bland annat 1854. På 1850-talet byggdes sakristian på korets norra sida. Dess storlek med många fönster talar för att den användes för mer än bara som sakristia. Övervåningen inreddes till magasin. Vid 1900-talets början insattes värmekamin och skorsten. Kyrkan genomgick en restaurering 1926 under ledning av arkitekt Anders Roland då bland annat kaminen ersattes av värmeledning och inredningens äldre färgsättning togs fram liksom läktarens figurativa måleri. Under ledning av länsarkitekt Olle Karth genomfördes 1949-50 en omfattande restaurering. I det yttre förändrades huvens nedre del något och fick en mer regelbunden form än tidigare. Invändigt revs den kraftiga pelaren i långhusets västra del. Valv och valvkonsol kompletterades och i tornbågen slogs en förstärkningsbåge i tegel. Läktaren byggdes om och flyttades 1956 från väster till långhusets nordvästra hörn. År 2001 revs skorstenen och kyrkans yttre ytskikt sågs över. År 2008 och senare genomgick kyrkorummet en restaurering, som bland annat innebar framtagning en del av senare överputsade kalkmålningar.



Grundmurar till den äldre kyrkans långhus och kor, framgrävda under långhusgolvet 1926 och sedda mot öster från läktaren. Foto Alfred Edle 1926, ATA.



Del av tidigare skärmvägg uppställd vid långhusportalen med inskrift om "Denna Choren och Sacristia hafver ..." som visar att i kyrkan före sakristians tillkomst på 1850-talet fungerade en avskärmd korbänk som sakristia, så som är känt från andra kyrkor. Foto Anders Roland 1919, ATA.



Några av de äldsta foton av kyrkan, visande långhus- och korportalen. Foto Carl Fredrik Lindberg, troligen ca 1875-80, ATA. Fönstrens omfattningar är överkalkade och murputsen delvis avfallen. Långhusdörren är försedd med ljusinsläpp.



Exteriör från söder, troligen på 1890-talet. Foto Alma Elisabeth Lundgren, f. Procopé, Gotlands Museum (GFF937\_1). Kyrkan har putsats om sedan 1870-80-talet.



Exteriör från sydöst, troligen på 1890-talet. Foto i ATA.



Exteriör från sydöst omkring 1900. Foto J. W. Hamner, ATA.



Exteriör från väster omkring 1900. Foto J. W. Hamner, ATA.



Långhus- och korportalen på 1910-talet. Foto Einar Erics 1916, ATA. Dörrbladen förnyade och grindar satta på plats.



Kyrkan från nordväst på 1910-talet. Dörren till värmekammaren i sakristiebyggnaden har ännu inte tillkommit.  
Foto Anders Roland 1919, ATA.



Exteriör från sydöst på 1910-talet. Foto Anders Roland 1919, ATA.



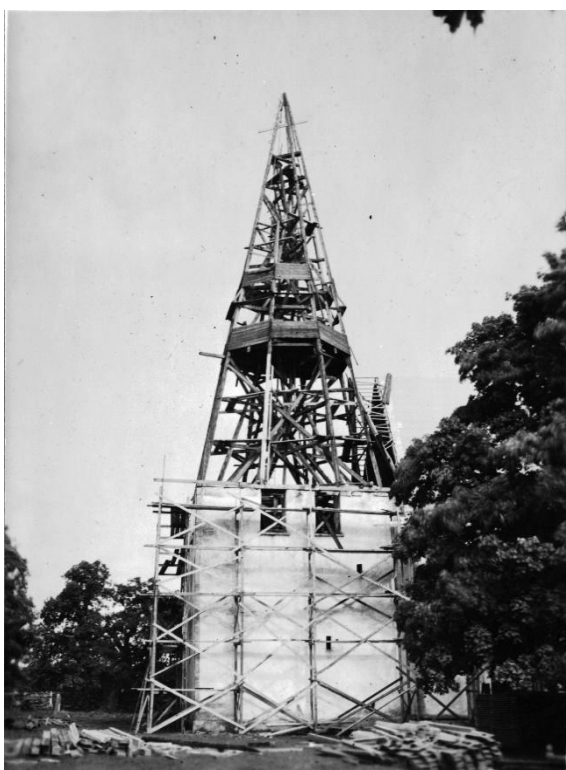
Exteriör från sydöst och sydväst på 1910-talet. Foto Anders Roland 1919, ATA.



Tornhuven från sydväst i färgbild mellan restaureringarna 1926 och 1949-50. Foto Gunnar Lundh 1938, Nordiska Museet (NMA.0047663), Digitalt Museum.



Exteriör från sydväst mellan restaureringarna 1926 och 1949-50. Foto Bertil Berthelson, troligen på 1940-talet, ATA. Observera tornets låga hörnsvicklar samt skorstenen från 1926.



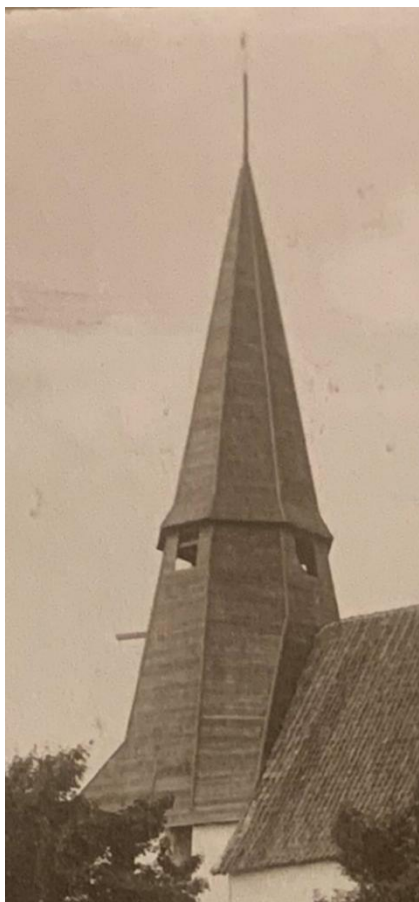
Tornhuven under och efter restaureringen 1949-50. Foto Sam Svensson 1949 respektive Greta Arwidsson 1949, ATA. Hörnsvicklarna har fått högre resning och enhetlig form.



Den gamla vägen som leder tätt förbi Hellvi kyrka. Foto från söder, Gunnar Lundh 1938, Nordiska Museet (NMA.0047665, Digitalt Museum).



Exteriör från sydväst i färgbild mellan restaureringarna 1926 och 1949-50. Foto Gunnar Lundh 1938, Nordiska Museet (NMA.0047664), Digitalt Museum.



Tornhuven före och efter 1949-50, varvid nedre delen gjordes arkitektoniskt mer regelbunden. Foto, troligen från 1890-talet, Gotlands Museums arkiv (GFF937\_2, detalj), samt JL 2019.



Exteriör från sydöst, troligen på 1970-talet. Foto Hans Hemlin, efter vykort, Gotlands Museum.

## Nulägesbeskrivning

### Exteriör

Kyrkan består av långhus och kor med sakristia på norra sidan samt ett lågt torn i väster vars tornhuv är högre än byggnadskroppen och ger tornet dess resning. Äldre ljudgluggar visar att klockan tidigare hängt längre ned innan den flyttades upp till sin nuvarande plats uppe i huven. Sakristiebyggnaden på norra sidan är ovanligt stor. Fasaderna på långhus och kor präglas av en unggotisk, spetsbågig arkitektur med rikt profilerade portaler samt smala fönster.

Kyrkobyggnaden är uppförd av kalksten som är huggen i omfattningar, socklar och hörnkedjor men i övrigt putsad. På taken ligger tegel, på tornhuv liggande panel. Långhusets och korets portaler har rikt profilerade perspektiviska omfattningar med krönande vimperger (gavlar). Kapitälbanden har en sirlig bladdekor. Båda portalerna har trepassformade öppningar, på korportalen omgiven av en grunt ristad rankornamentik samt en runinskrift som berättar att Lafrans från Eskelhem, son till mästare Botvid, gjorde kyrkan. Långhusets och korets fönster, som alla bevarat sin medeltida form och storlek, är snarlika och rimligen samtida. De i öster är samlade till en trefönstergrupp.

Nordfasaden är helt fönsterlös, utom på sakristian, som med sina många fönster, gluggar och ingångar livar upp denna sida av kyrkan. Ovanför de spröjsade fönstren sitter gluggar som visar att övervåningen fungerat som magasin med tillgång från två lastportar ett stycke upp på fasaden. En dörr leder sedan 1920-talet även till nedervåningen. Långhuset har i söder och norr synliga ankarslutur som binder ihop murarna med järnstag. Tornets utöver ljudgluggarna slutna murar har mot väster ett litet fönster där det tidigare suttit en ingång. Tornets enkla skråkantsockel visar att det är äldre. Motsvarande sockel från den gamla kyrkans kor eller långhus är insatt på långhusets norra sida medan övriga socklar har skråkant och vulst, återskapad i puts på sakristians östra sida. Långhustakets resning ter sig något flackare än korets och har sannolikt sänkts vid något tillfälle, kanske på 1700- eller 1800-talet. Möjligen gick den tidigare resningen att läsa av före restaureringen 1949-50 i takfallet på tornhuvens sydöstra sida, innan denna del av huven byggdes om till sin nuvarande form.



Exteriör från sydöst. Foto JL 2021.



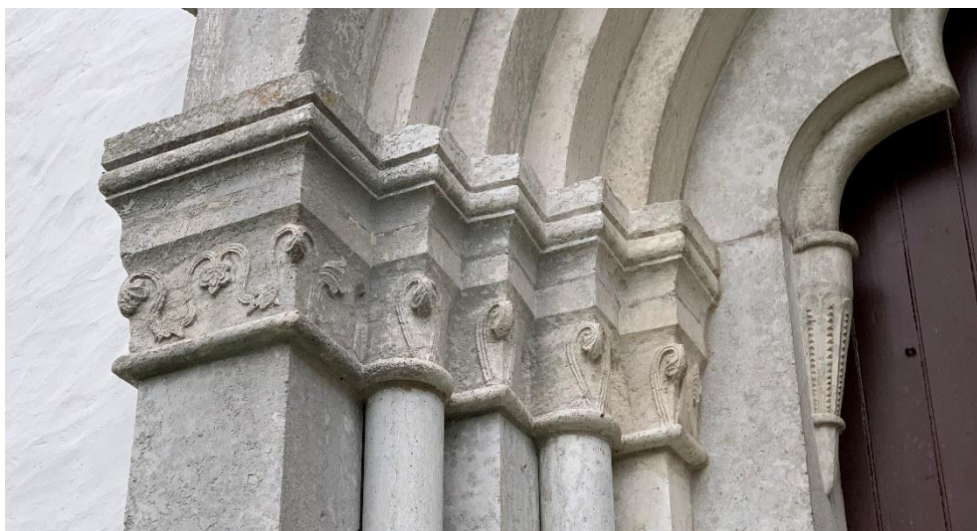
Exteriör från söder. Foto Pär Malmros 2021, Visby stift.



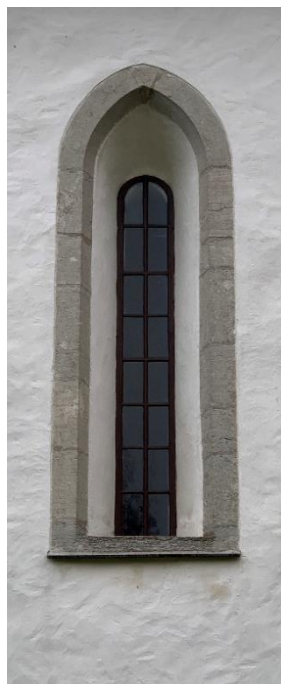
Långhusets och korets sydfasader. Foto JL 2019.



Långhusportalen. Till vänster, syns en av kyrkogårdens belysningsstolpar. De övriga är av samma utseende. Foto JL 2021.



Ovan långhusportalens västra och östra kapitalband. Till vänster portalens västra post samt dörrbladet, troligen från ca 1890. Foto JL 2021.



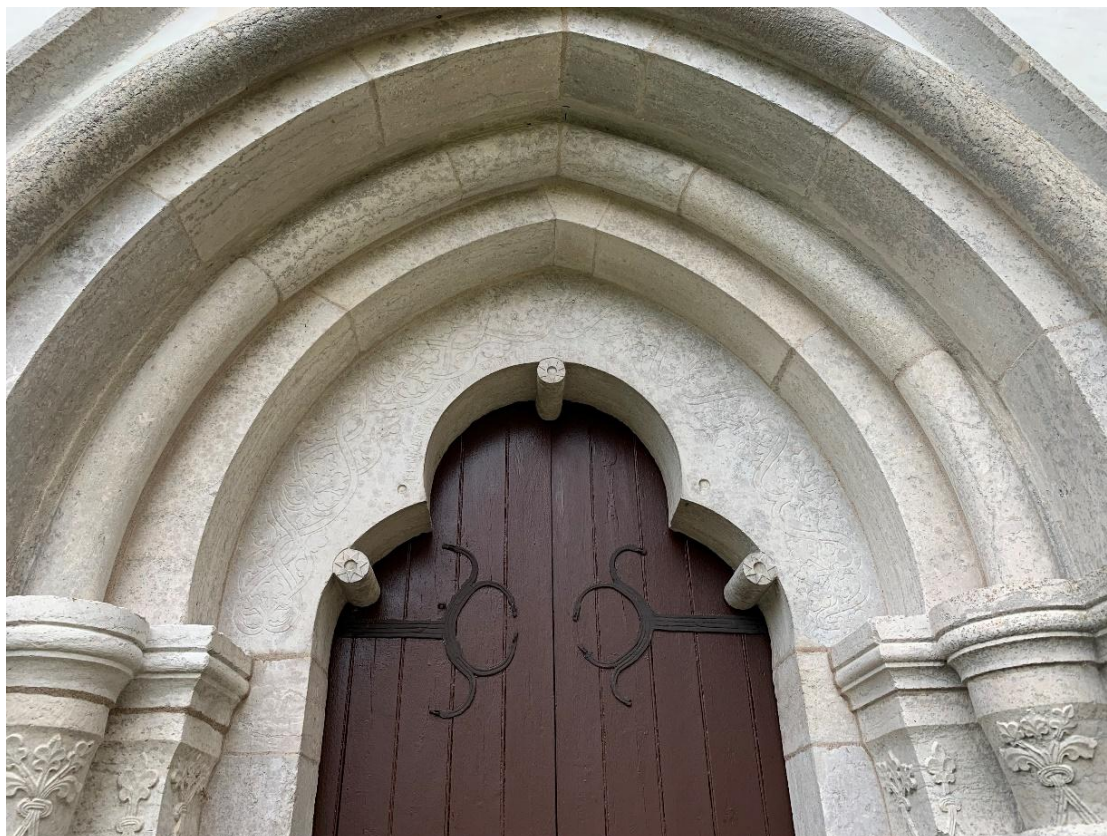
Långhusets sydvästra och sydöstra fönster. Till höger långhusets östra gavelfröste från sydöst. Foto JL 2021.



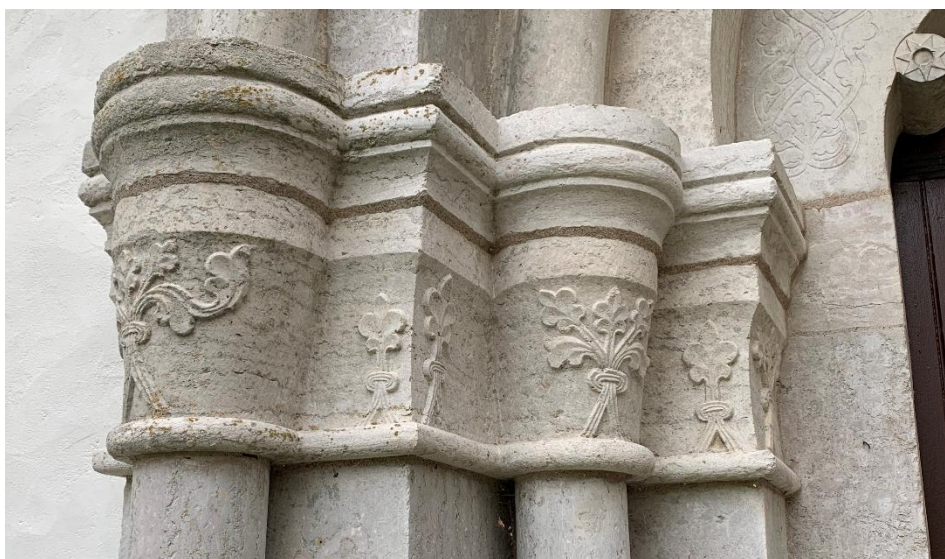
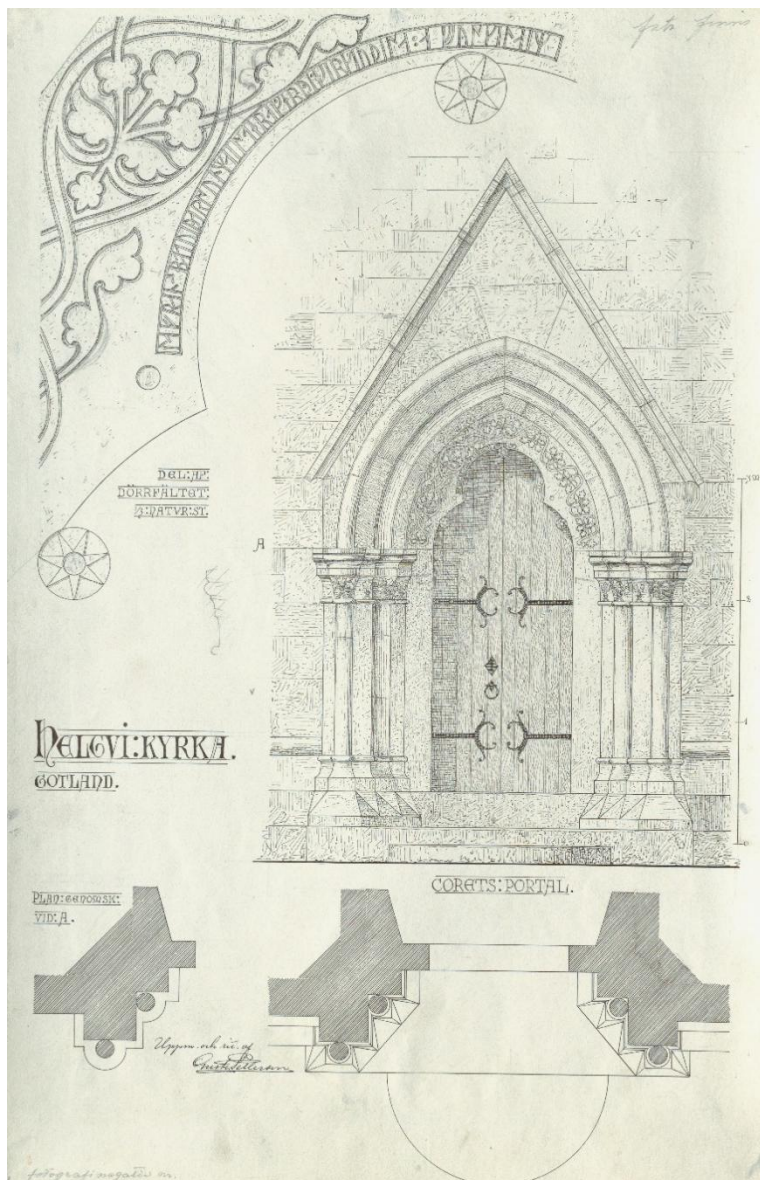
Långhusets sydöstra hörn med sockeln i övergången mot korets södra mur med korportalens västra basband till höger. Foto JL 2019.



Korets sydfasad från sydöst och söder.  
Nedan till vänster korportalen. Foto JL  
2021, 2019 och 2021.

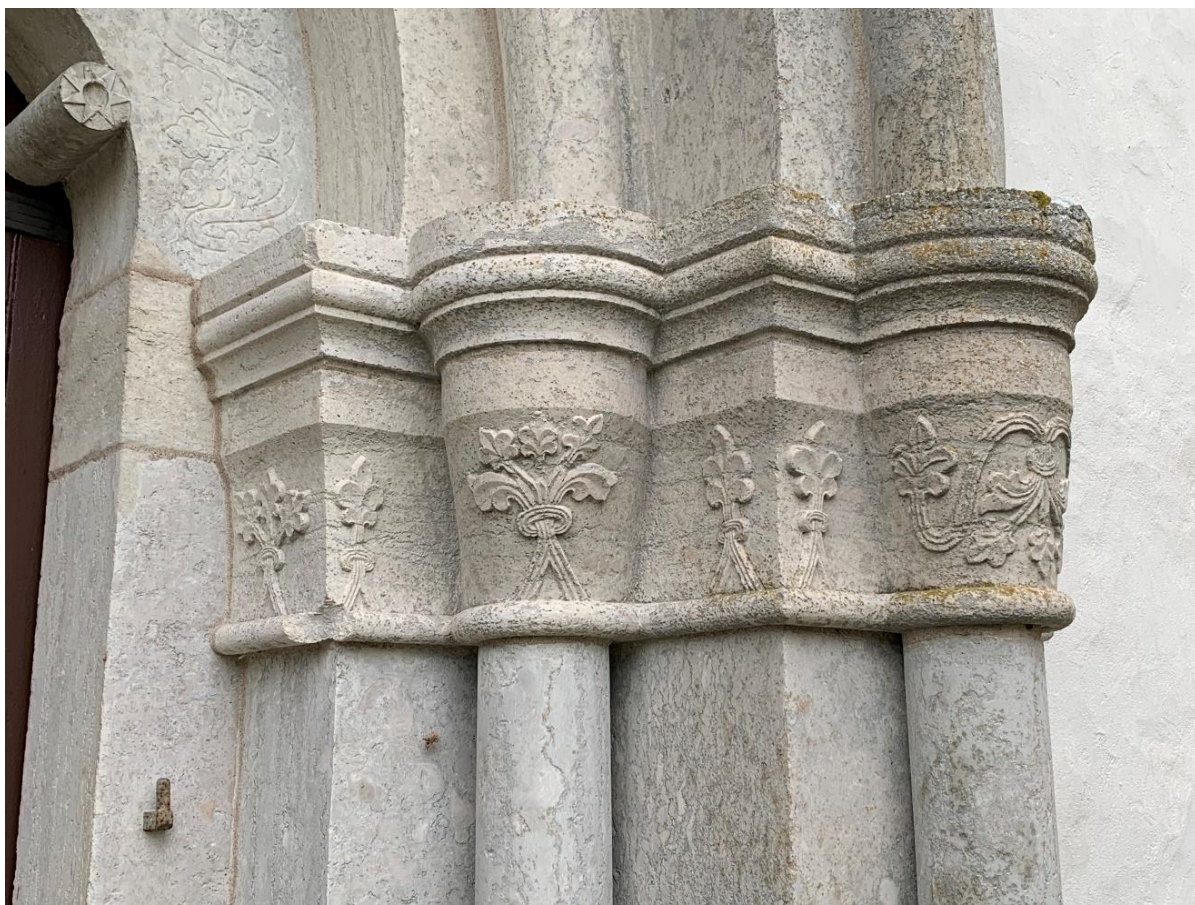


Korportalens tympanon. Till vänster detalj med runinskrift som berättar att Lafrans från Eskelhem, son till mäster Botvid, gjorde kyrkan. Inskriften anses vara en byggmästarsignatur, en av landets äldsta, och har givit upphov till byggmästarnamnet Lafrans Botvidarson. Foto JL 2019.





Ytterdelarna av korportalens västra och östra kapitälband. Foto JL 2021.



Korportalens östra kapitälband. Foto JL 2021.



Korportalens östra basband, utsidan. Till höger södra korfönstret. Foto JL 2021.



Korets och sakristians östfasad. Till höger korets östfönster. Foto JL 2021 respektive 2019.



Sakristian från nordöst. Foto JL 2019.



Sockeln på sakristians östra sida. Till höger sakristian från nordväst. Dörren i markplan tillkom 1926. Övervåningarna inrymmer magasin. Foto JL 2019 respektive 2021.



Långhusets östra gavelröste sett från nordöst och norra långhusfasaden. Foto JL 2021.



Långhus och torn från nordväst. Mot norr saknas ljudgluggar och murverket är ursprungligt ända upp, till skillnad från åt väster och söder där murarnas övre del är yngre. Foto JL 2021.



Tornet från nordväst och sydväst. Foto JL 2019 respektive 2021.



Tornets västfasad med fönster på platsen för den igenmurade tornportalen samt sockeln, som omsorgsfullt kompletterats på den borttagna portalens plats. Foto JL 2021.



Sockeln på tornets södra sida. Foto JL 2019.



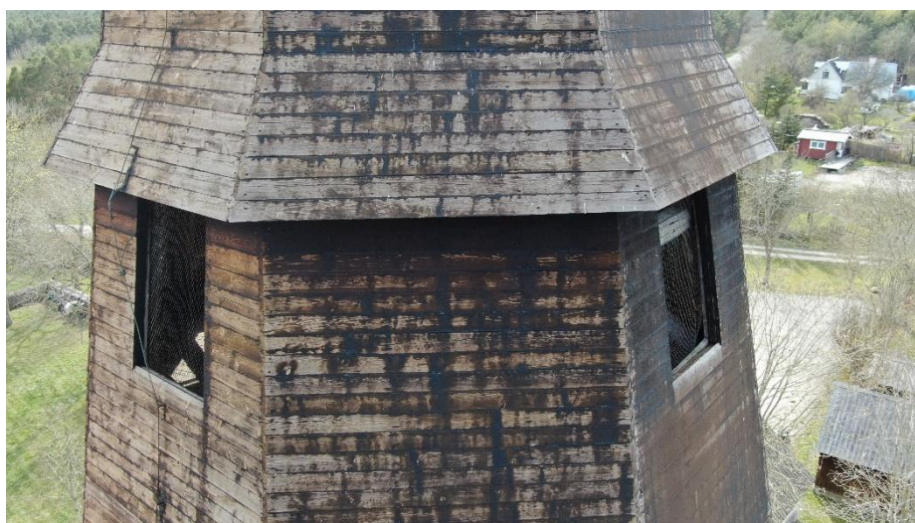
Södra tornfasadens övre del med ljudgluggar och inmurade opputsade stenblock öster om ljudgluggarna. Foto JL 2019.



Västfasadens ljudgluggar. Foto Pär Malmros 2021, Visby stift.



Tornhuvens västra ljudglugg. Foto Pär Malmros 2021, Visby stift.



Tornhuvens östra och norra ljudgluggar från nordöst. Foto Pär Malmros 2021, Visby stift.

## Interiör

Kyrkorummet har en tydlig uppdelning i kor och långhus genom triumfbågen och att koret och långhuset har olika karaktär. Koret formar ett samlat rum, täckt av ett kryssvalv, medan långhuset samlar sig kring de två resliga kolonnerna under ett system av kryssvalv och valvbågar. Rummets tredje del, ringkammaren, är mer avskild från det övriga rummet genom den snäva tornbågen och orgeln. Kyrkorummet har kvar sin medeltida utsträckning samt sin ursprungliga fönstersättning och sina ursprungliga ingångar. Undantaget utgör delvis ringkammaren, vars västportal igensatts vid okänd tidpunkt och tornbågen, som före 1949-50 delvis skymdes av en stor pelare som då revs och ersattes av en stödbåge i tornbågen. Sannolikt hade dessa förändringar skett efter medeltiden, på 1500-talet eller senare. Ringkammaren, med sitt låga tunnvalv, utgör en rest av den äldre kyrkan.

Kyrkorummets murar och valv är putsade. Triumfbågen, kolonnerna, valvkonsoler och hörnkedjor till muröppningar är i huggen kalksten, i kolonnernas baser och kapital samt i valvkonsolerna med dekor i relief. Den västra valvkonsolen är rekonstruerad på 1950-talet, och enklare till formen. Långhusets valvbågar är putsade, liksom tornbågen, vars snävare del är murad av putsat tegel 1949-50. Sedan omkring 1900 spänner dragstag av målat järn tvärs över rummet. Fönstren återger den medeltida placeringen och formen, även om ljstemperaturen i dagens klarglas är annorlunda utan de glasmålningar fönstren troligen haft under medeltiden. På murarna framskymtar fragment av kalkmålningar från byggnadstiden, delvis framtagna 2008. Kyrkan har stengolv med trägolv vid den förhöjda östliga delen av koret samt i bänkkvarteren.

Sakristian på korets norra sida nås genom en öppning som bör vara upptagen vid sakristians byggnadstid på 1850-talet då sakristian föregicks av en avskärmning inne i koret, varav delar finns kvar. I öppningens rundbågiga krön ingår huggen sten, antingen hitflyttad, till exempel från tornportalen, eller från en tidigare öppning på platsen. Sakristian har plant innertak, trägolv och stora fönster åt öster och norr. Före 1926 var sakristian större, då dess västra del inreddes till teknikrum. Sakristians övervåning, som nås via en högt placerad dörr på västra gaveln, har utgjort sädesmagasin med små ventilationsluckor. Ytterligare en lucka i gaveln leder till sakristians vind som inretts med trägolv för förvaring. In mot vinden vetter korets och långhusets murar med puts från före sakristiebygget på 1850-talet, ovanför dessa är vinden öppen mot koret. Spår av skorstenen från 1926, riven 2001, syns i sydvästra hörnet.

Uppgången till tornet börjar i ringkammarens sydöstra hörn och leder via en rak trappa västerut i södra muren till tornets första övervåning genom en öppning i sydväst. En slät håll täcker vilplanet innanför öppningen, vars omfattning består av huggen sten, men insatt på ett sätt som visar att den inte avsetts för annan plats. Tornets första och andra övervåningar avgränsas åt öster av den äldre kyrkans långhusgavel mot vilken tornmurarna i söder och norr stöter emot stumt. Putsen och en inmurad bindbjälke fortsätter innanför sidomurarna. Den bevarade putsen på muren är alltså äldre än tornet, som sannolikt tillkom omkring 1200. Försänkningar finns åt väster och öster efter en kraftig dragbjälke mellan västmuren och östmuren samt den utanför den tidigare väggpelaren som revs 1949-50. I tornets andra övervåning är muren åt söder och väster ny och där har infogats enkla ljudgluggar. Att döma av det enkla murverket skedde kompletteringen efter medeltiden. Äldre är dock den slutna muren åt norr samt större delen av muren åt öster. Ovanpå de låga murarna vidtar tornhuvu i vilken klockvåningen är inrymd ett stycke upp. Huvens konstruktion är den på Gotland vanliga av fyra stjärnformat ställda trianglar utan mittstolpe. Långhus- och korvindarna domineras av takstolarna. En rektangulär öppning i triumfbågmuren utgör passage till korvinden och har återanvända stenar inmurade.



Interiör mot öster. Foto JL 2021.



Interiör mot öster. Foto JL 2021.



Interiör mot väster. Foto JL 2019.



Interiör av koret mot öster. Foto JL 2021.



Interiör av koret mot söder och nordöst. Foto JL 2021 respektive 2019.



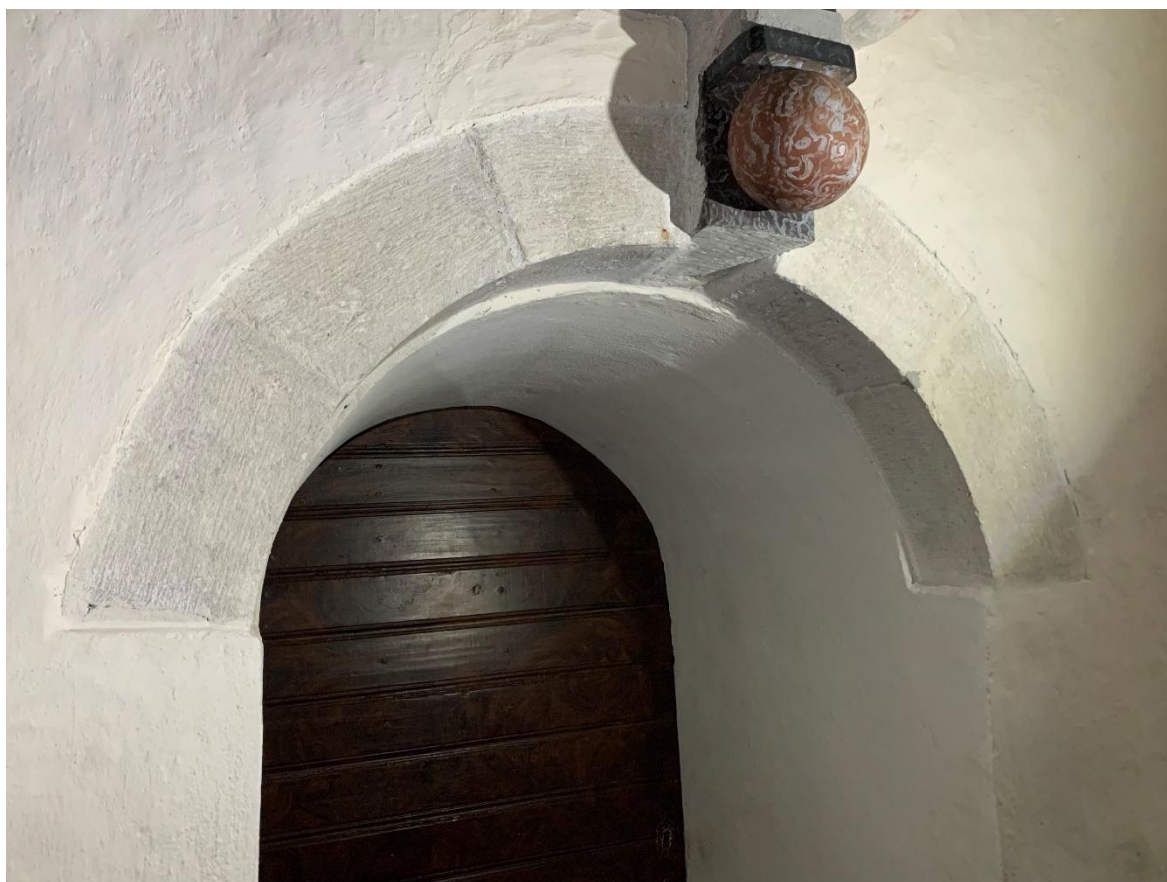
Interiör av koret mot väster samt korvalvet sett underifrån mot nordväst. Foto JL 2019 respektive 2021.



Korets östra valvkappa samt trefönsterggruppen i öster. Foto JL 2019.



Interiör av koret mot norr samt sakristieingången. Foto JL 2021.



Båge av huggen sten ovanför sakristieingången samt epitafiets avslutande del. Foto JL 2021.



Kalkmålningar på korets östra mur, visande helig biskop söder om altaret, samt en inskrift med runor ovanför mellersta fönstret i öster, delvis framtagna 2008. Enligt en preliminär tolkning säger inskriften att Botulf Rodvidsson målade kyrkan. Foto JL 2019.



Interiör av långhuset mot sydöst från läktaren. Foto JL 2019.



Interiör av långhuset mot öster från läktaren. Foto JL 2019.



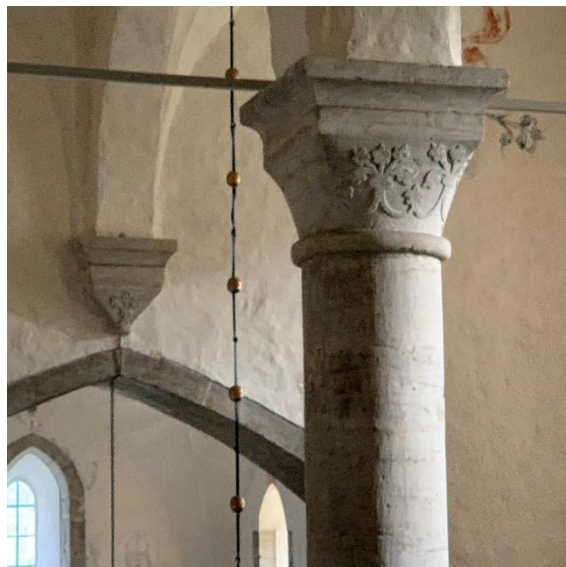
Interiör av långhuset mot väster och nordväst. Foto JL 2021 respektive 2019.



Långhusvalven sedda underifrån mot nordöst. Foto JL 2021.



Långhusets kolonnbas, den östra närmast, sedda från öster. Foto JL 2019.



Långhusets östra kolonnbas och kapitäl, sedda från nordväst. Foto JL 2019.



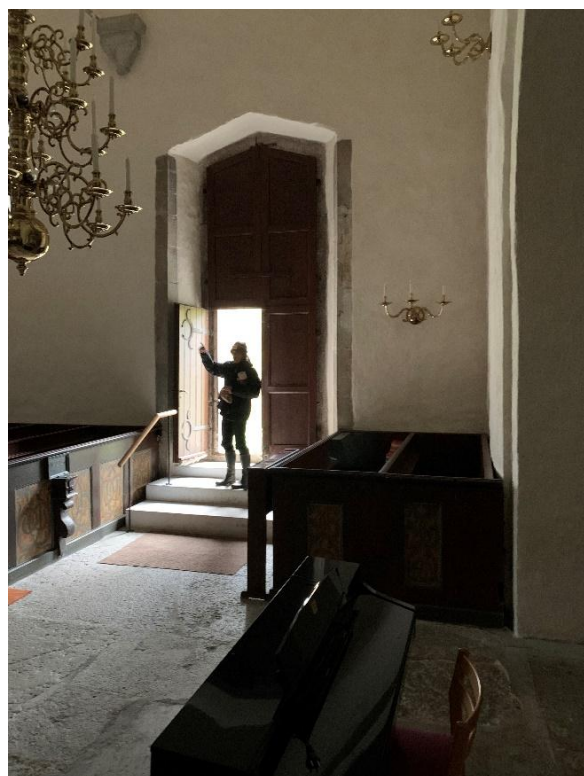
Långhusets nordvästra konsol. Till höger långhusets sydöstra valv. Foto JL. 2019.



Långhusvalven sedda mot sydöst. Till höger västra valvtravéns två valv sedda mot norr. Foto JL. 2019 respektive 2021.



Långhusvalven, sedda mot väster. Foto JL 2019.



Långhusets västra del mot söder och väster. Tornbågens inre stödbåge i tegel, samt konsolen ovanför skapades 1949-50. Foto JL 2021.



Ringkammaren mot väster, sedd från långhuset. Foto JL 2019.



Interiör mot ringkammaren mot väster bakom orgeln med den igenmurade portalen, omgjord till fönster. Ringkammarens tunnvalv sett mot öster. Foto JL 2021.



Interiör av sakristian mot nordöst. Foto JL 2021.



Interiör av sakristian mot väster. Den bortre delen avskildes 1926 till teknikrum. Foto JL 2021.



Interiör av magasinet i sakristians övervåning, mot öster. Foto JL 2021.



Interiör av magasinet i sakristians övervåning, mot väster. Foto JL 2021.



Sakristians vind mot öster. Foto JL 2021.



Sakristians vind mot väster. Foto JL 2021.



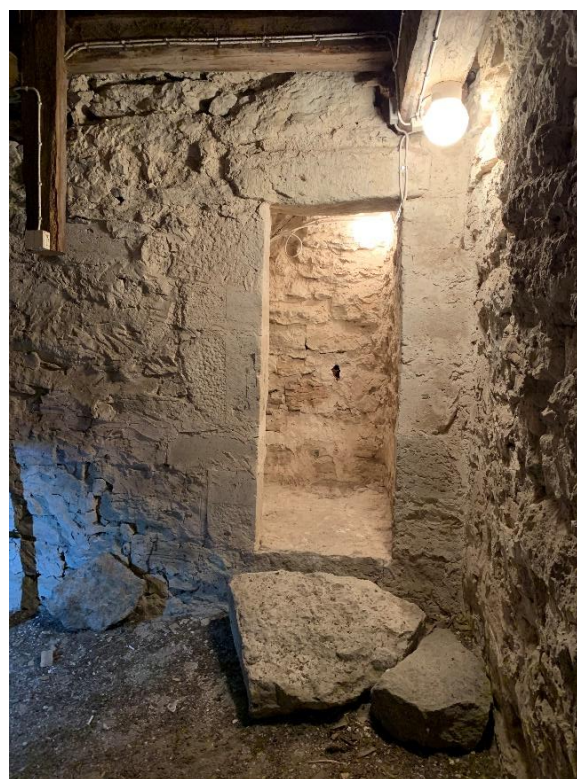
Sakristians vind mot söder med korets norra yttermur med puts från före 1850-talet. Foto JL 2021.



Sakristians vind mot sydväst med korets norra yttermur. Till höger vindens sydvästra hörn med spår av den 1926 byggda skorstenen. Långhusets nordöstra hörn framträder tydligt. Foto JL 2021.



Öppning till torntrappan i ringkammarens sydöstra hörn. Till höger torntrappans lopp i södra tornmuren sett nedåt mot öster. Foto JL 2021.



Torntrappans lopp sett uppåt mot väster. Det övre vilplanet täcks av en slåthuggen häll. Till höger trappans mynning i tornets första övervåning. Öppningens omfattning, som saknar spår av dörr, är delvis formad av fasadsten med putsrand, placerad på olika ledd. Foto JL 2021.



Tornets första övervåning sedd mot väster, söder och norr. Foto JL 2021.





Tornets första övervåning mot öster. I fonden det äldre långhusets bevarade västgavel. Foto JL 2021.



Det äldre långhusets bevarade västgavel med återstod av infogade bjälkar som delvis byggts in när tornet tillkom. Foto JL 2021.



Blick uppåt mot nordöst och sydöst från tornets första övervåning visande den bevarade äldre västra långhusmuren. Takfallet anas på norra sidan. Putsytan torde inte ha förnyats sedan tornet tillkom omkring år 1200. Foto JL 2021.



Del av den äldre långhusgavelns puts, visande hur sannolikt det undre lagret bruk trycktes på plats med ett tygstycke. Det övre putsskiktet torde vara från 1100-talet. Till höger hål i västra muren för en bindbjälke, vars eventuella återstod avlägsnades 1949-50. Foto JL 2021.



Tornets andra övervåning sedd mot väster. Foto JL 2021.



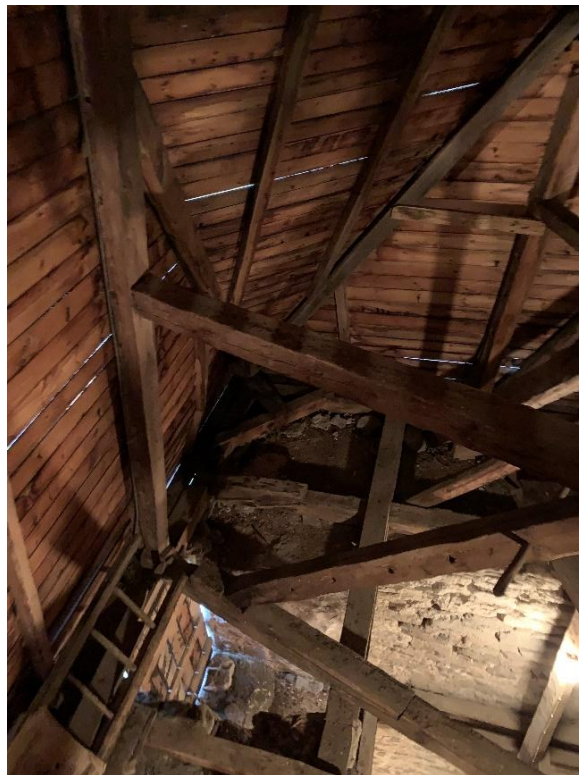
Tornets andra övervåning sedd mot öster. Foto JL 2021.



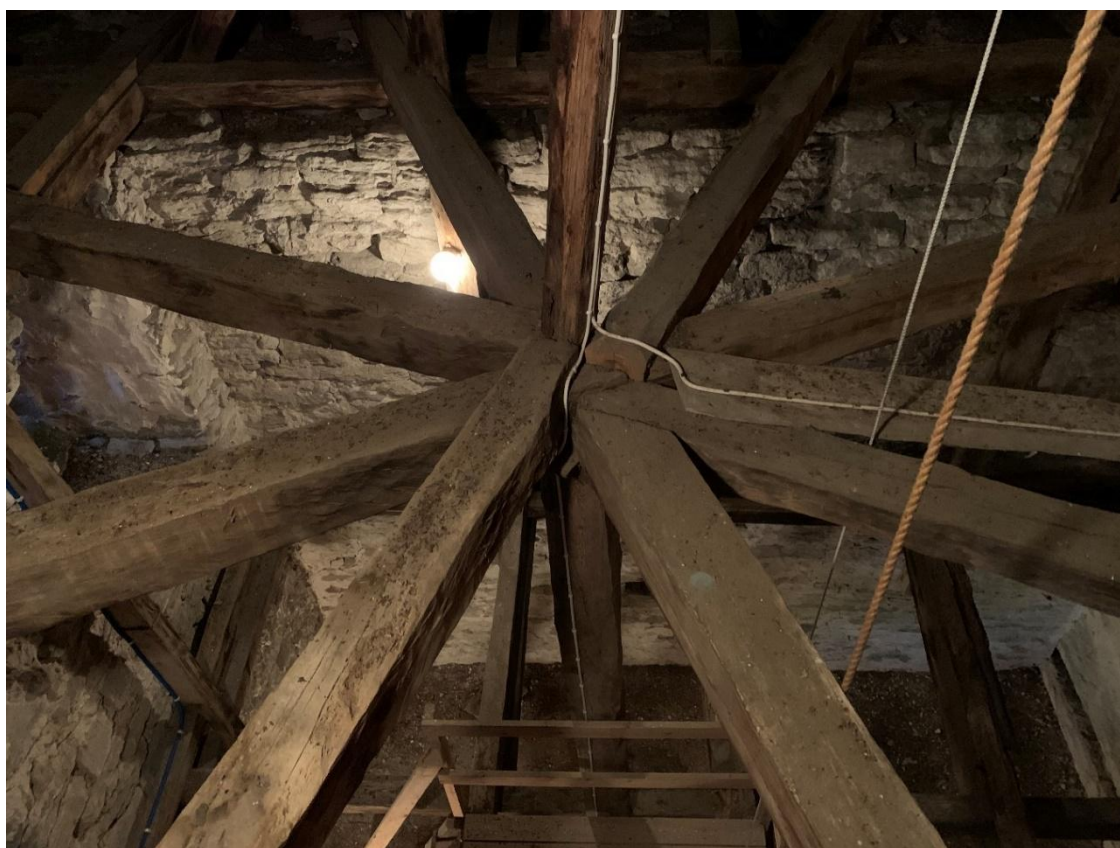
Tornets andra övervåning mot nordöst med kvarsittande puts på den sedan omkring 1200 inbyggda tidigare långhusgaveln. Till höger andra övervåningen mot sydöst med passage till långhusvinden. Foto JL 2021.



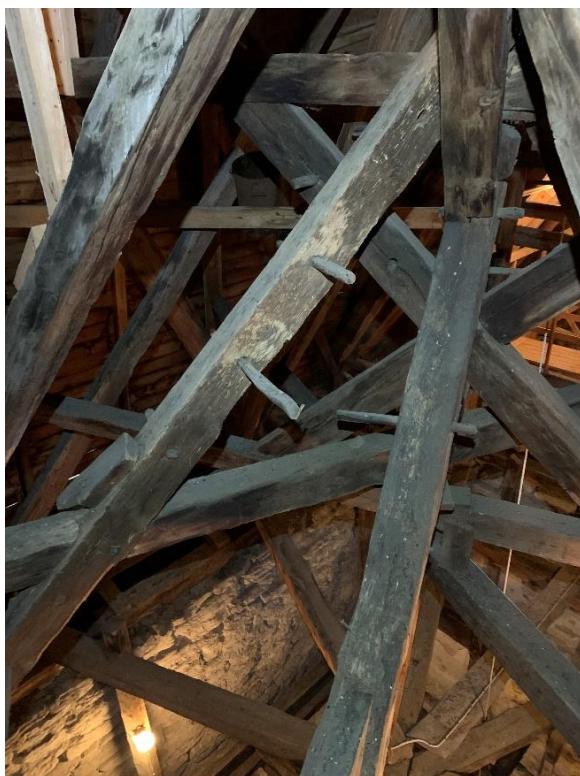
Södra tornmurens tidigare ljudgluggar. Foto JL 2021.



Andra övervåningen mot nordväst med tidigare ljudglugg samt sedd ovanifrån med tornhuvens syllar lagda dels på murkrönet, dels över ljudgluggarna. Foto JL 2021.



Tornhuvens bärverk sett ovanifrån mot norr. Foto JL 2021.



Långhustakets anslutning mot tornhuven, sedd mot nordöst. Till höger tornhuvens bärkonstruktion mot nordöst med bevarade stegpinnar. Foto JL 2021.



Insidor på tornhuvens nedre del. Foto JL 2021.



Klockvåningen i tornhuven. Foto JL 2021.

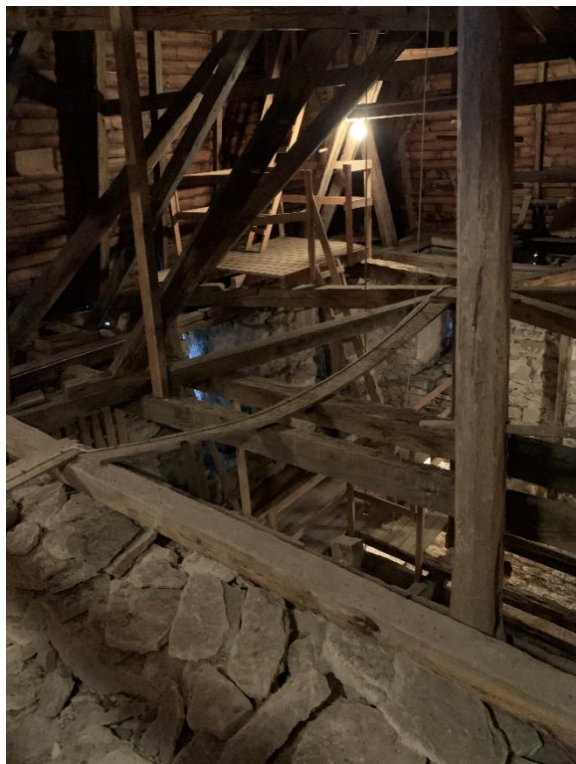


Klockvåningen i tornhuven. Foto JL 2021.





Vy uppåt i tornhuvens övre del, sedd från klockvåningen i tornhuv. Foto JL 2021.



Blick från långhusvinden mot sydväst in mot tornet. Till höger muren mellan långhus och torn, sedd från norr. Foto JL 2021.



Muren mellan långhus och torn sedd mot väster vid murens mitt samt på dess norra del. I mitten avtecknar sig det äldre långhusets västra gavelröste. Möjligen förekommer putsrester som kan bero på att muren varit synlig från kyrkorummet och att takstolen alltså varit öppen. Muren norr om det äldre gavelröstet uppvisar nedtill tornets hörnkedjor men det oregelbundna murverket synes häröver vara omört, sannolikt vid återuppbyggnaden efter tornets ras. Foto JL 2021.



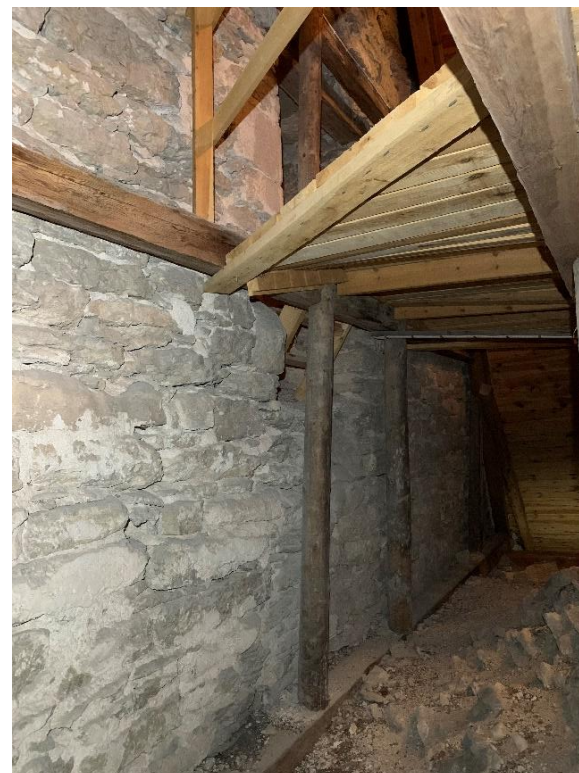
Långhusvinden mot öster med valvens ovansidor. Foto JL 2021.



Långhusvinden mot öster och väster. Foto JL 2021.



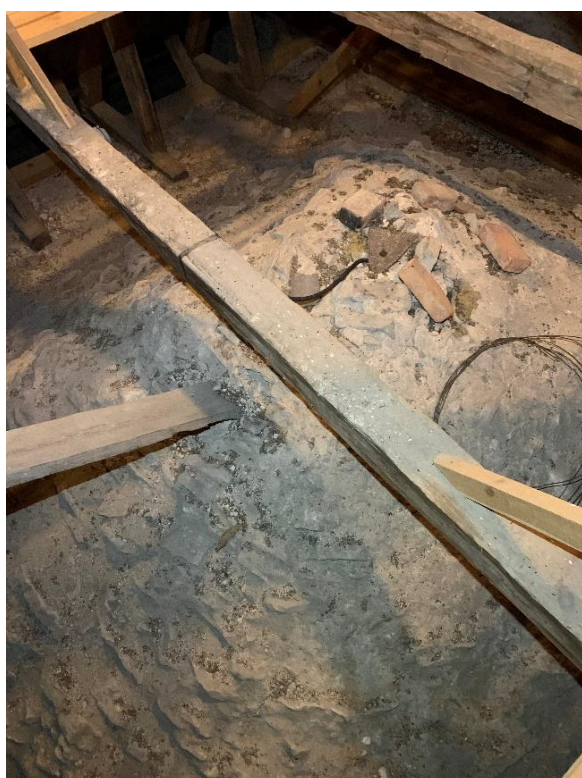
Öppning mellan långhus- och korvind, här sedd från långhuset i väster. I omfattningen ingår en huggen sten med putsrand, sannolikt från den äldre kyrkan. Övertäckningen bärs av två liggande bjälkar. Foto JL 2021.



Triumfbågsgaveln mellan kor och långhus med sedd mot väster på söder sida samt mot norr. Återanvända stenar, några med putsrester, andra huggna eller med snedlinje, som sannolikt visar takvinkeln. Foto JL 2021.



Korvinden mot väster och öster. Foto JL 2021.



Korets valv sett ovanifrån mot nordöst. Till höger en av kortakstolarnas ytterändar, synlig från sakristievinden. Foto JL 2021.



## Fast inredning och inventarier

Kyrkans murade högaltare som sedan 1600- eller 1700-talet är ådringsmålat, har en ursprunglig piscina på södra sidan. Altaruppsatsen i sandsten skänktes 1703 av Andreas Fries och målades 1726. En tidigare altartavla, en så kallad katekismustavla (katekestavla) med skriven text, hämtade ur centrala delar av gudstjänsten och ur katekesen, och inte bilder som huvudmotiv. Bland annat återges Fader vår, budorden och instiftelseorden, allt på danska. Tavlan hör till kyrkans mest kända föremål och avbildas ofta i kyrkohistoriska sammanhang. Av murnischer finns ett skåp på korets norra mur med dörrar, troligen från 1700-talet, placerad framför en sannolikt medeltida sakramentsnisch. Söder om altaret finns en nisch och bakom korbänken spår av en som är igenmurad. Predikstolen, placerad på det medeltida murade norra sidoaltaret, är från 1633, senare något ändrad. En tavla med ett krucifix, kanske från 1600-talet och med okänd ursprunglig placering, hänger sedan länge åtminstone 1800-talets början mellan predikstolen och triumfbågen. Bänkinredningen är huvudsakligen från 1700-talet, till stor del från 1726, men innehåller troligen delar från 1600-talet och har senare byggts om, senast 1926-27 då de gjordes mer bekväma och äldre måleri togs fram. Före sannolikt 1800-talets slut stod även ett mittkvarter i långhuset. Mest sirligt snickeri uppvisar korbänken, troligen från 1700-talets början, medan övriga bänkar är släta och målade. En klockarbänk (?) står på korets södra sida. En nummertavla från 1739 tillverkades möjligen av strandridaren (tulltjänstemannen) Johan Ahlbom. Dopfunten i målad sandsten skänktes 1704. Av äldre dopfuntar finns en häll med avrinningskårar och utloppshål, sedan 1926 på sin nuvarande förmodligen ursprungliga plats vid den västra långhuskolonnen, samt möjligen en cuppa med runinskrift.

Orgelns fasad är från 1854, sedan 1956 ställd på golvet och försedd med nytt orgelverk av Harald Lindegren, Göteborg. Läktaren som orgeln tidigare stod på i väster flyttades 1956 till den för gotländska kyrkor ovanliga placeringen i långhusets nordvästra hörn, varvid kompletteringar från 1800-talet avlägsnades. Läktaren, försedd med apostlamålningar från 1704 och avskärmande gallerverk bekostades enligt en inskrift på tyska av 16 skeppare från Sønderborg på Als i Danmark. Ett votivskepp, Gloria, byggdes och skänktes av Johan Fredrik Carlsson 1927 och hänger i triumfbågen. Bland övriga föremål kan nämnas äldre dörrar, kanske medeltida, som omkring 1890 byttes mot de nuvarande och övertog de gamlas järnbeslag, samt en bild av Korsfästelsen, skuren trärelief av Martin Wiberg 1949 och en lertavla med blått kors från slutet av 1990-talet av Harald Ahlman, Hellvi. Fattigstocken (kollektbössan) på ett volutformat underrede och med målad tavla tillverkades troligen på 1700-talet. Ett epitafium i sandsten, daterat 1726, men kanske äldre, är placerat på norra kormuren. Flera medeltida gravhällar finns i kyrkans golv, varav några med runinskrift. Klockan i tornet göts 1826 av S. C. Grönwall i Stockholm.

Till skillnad från många andra gotländska kyrkor saknas i princip medeltida föremål, utöver några gravhällar samt delar som möjligen utgjort delar till en dopfunt i kalksten, vilket gäller såväl kyrkan som museisamlingar. Detta kan tala för att kyrkorummet drabbats av en eldsvåda, att föremål skadades vid tornets ras 1534 (?) eller att medeltida bildföremål avlägsnats på ett mer medvetet sätt. Förekomsten av katekismustavlan, som den äldre altartavlan utgör exempel på, kan kopplas att det rådde en avvisande inställning till förreformatoriska bilder.



Altaranordningen. Kyrkans inredning härrör huvudsakligen från 1600- och 1700-talen. Foto JL 2019.



Det medeltida altarbordet med ursprunglig piscina på södra sidan samt bemålning från 1600-1700-talet. Foto Danne Pe Pettersson och Bo-Göran Kristoffersson 2003-2005, Visby stift.



Altaruppsats av sandsten, skänkt av Andreas Fries 1703, målad 1726. Altarringen från 1926, ritad av Arre Essén. Foto JL 2021 respektive Danne Pe Pettersson och Bo-Göran Kristoffersson 2003-2005, Visby stift.



Altarets och altaruppsatsens baksida. Foto JL 2021.



Nisch på altarets baksida. Foto JL 2021. Till höger Krucifix, fäst på tavla vid predikstolen, tidigare förmodligen placerat på altaruppsatsen. Foto Danne Pe Pettersson och Bo-Göran Kristoffersson 2003-2005, Visby stift.





Väggsåp på korets norra sida, sannolikt framför den medeltida sakramentsnischen. Till höger tidigare altartavla, nu fäst på långhusets södra mur. Foto JL 2021.



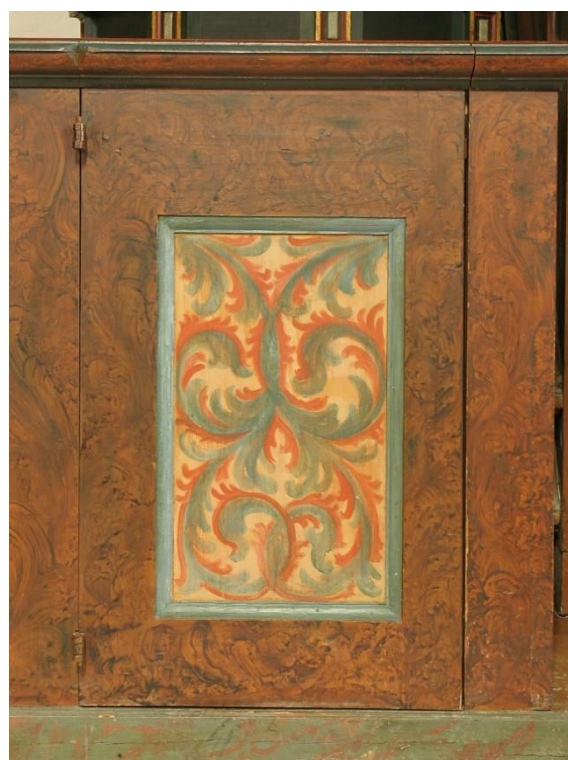
Den tidigare altartavlan, en katekestavla med text istället för bilder. Tillverkad 1627 av en mästare Jochum i Visby. Foto JL 2021.



Predikstol från 1633, senare förändrad. Placerad på resterna av ett medeltida murat sidoaltare. Foto JL 2021.



Korbänk, troligen från 1700-talets början. Foto JL 2021.



Klockarbänk (?) från 1700-talet. Foto JL 2021. Till höger målad bänkdörr från långhusets inredning från 1726 och senare förändrad. Foto Danne Pe Pettersson och Bo-Göran Kristoffersson 2003-2005, Visby stift.



Långhusets norra bänkkvarter. Foto Danne Pe Pettersson och Bo-Göran Kristoffersson 2003-2005, Visby stift.



Nummertavla, sannolikt från 1739, möjligen tillverkad av strandridaren Johan Ahlbom. Fram- och baksida. Foto Danne Pe Pettersson och Bo-Göran Kristoffersson 2003-2005, Visby stift.



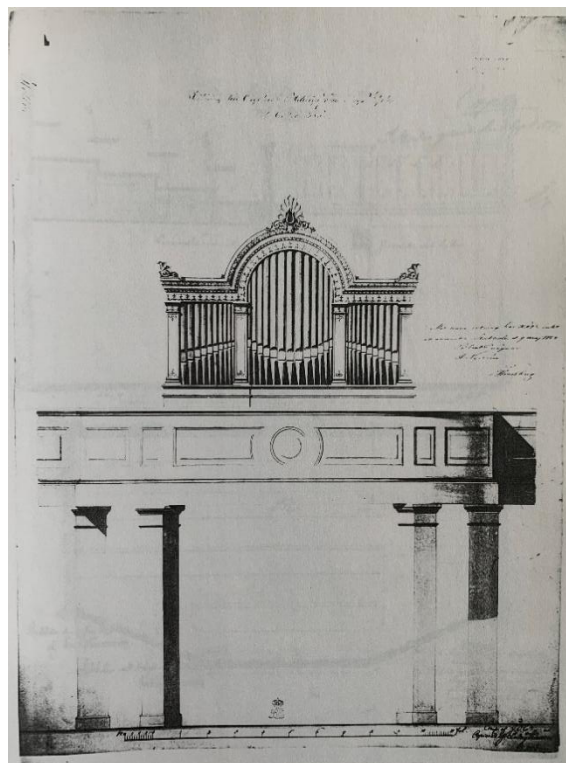
Dopfund av målad sandsten, skänkt 1704. Foto JL 2021.



Stenkar, möjligen cuppa till dopfunt från 1300-talet. Fler kar finns på kyrkogården, liksom ytterligare förmodade delar från en äldre dopfunt. Foto JL 2021.



Runinskrift kring cuppens kant. Till höger golvhäll med avrinningsanordning, troligen för en medeltida dopfunt, återlagd på sin sannolikt ursprungliga plats 1926. Foto JL 2021 respektive 2019.



Orgelfasad från 1854, orgelverket från 1956. Foto Danne Pe Pettersson och Bo-Göran Kristoffersson 2003-05, Visby stift. Till höger ritning från 1854 av "J. O. G." (?), renritad av Ludvig Hawerman. ATA, K-byråns arkiv, H 97:1. Akroterionerna över hörnen och den krönande palmetten kom troligen inte till utförande liksom inte heller läktarbarriären.



Läktare, byggd och målad 1704, bekostad av 16 skeppare från Sønderborg på Als i Danmark. Ombyggt på 1800-talet och 1956 då den flyttades från tornbågen till nuvarande plats. Foto JL 2021.



Målningar från 1704 på läktaren. Foto Danne Pe Pettersson och Bo-Göran Kristoffersson 2003-05, Visby stift.



Målningar från läktarbarriären, förmodligen kompletteringar vid läktarens ombyggnad på 1800-talet, nu placerade inne i läktartrappan. Foto Danne Pe Pettersson och Bo-Göran Kristoffersson 2003-05, Visby stift.



Votivskepp visande barken Gloria, byggd och skänkt av Johan Fredrik Carlsson 1927. Foto JL 2021 respektive Danne Pe Pettersson och Bo-Göran Kristoffersson 2003-05, Visby stift.



Bevarade medeltida (?) dörrar från långhus- och korportalerna. Synliga på äldre foton. Järnbeslagen flyttades över till de omkring 1890 nya dörrarna. Foto Danne Pe Pettersson och Bo-Göran Kristoffersson 2003-05, Visby stift.



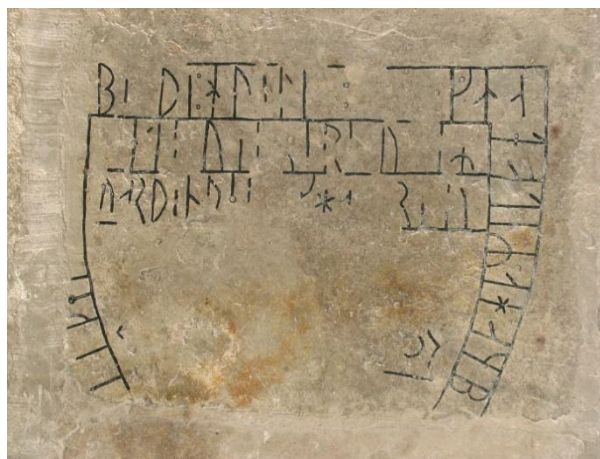
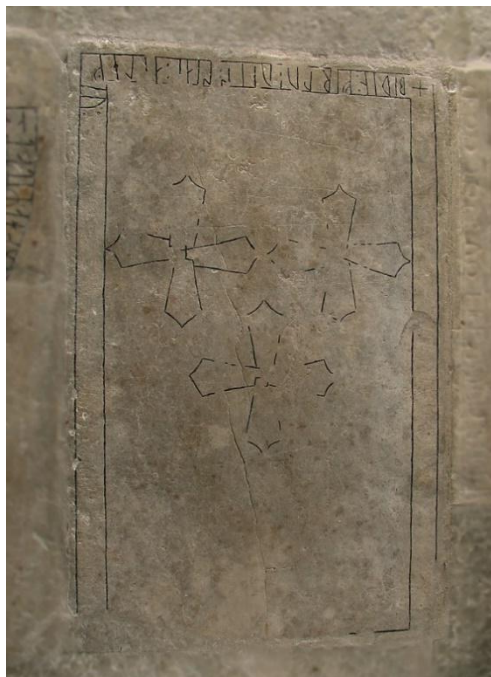
Korsfästelsescen i skuret och målat trä av Martin Wiberg 1949. Till höger korsprydd lertavla av Harald Ahlman, Hellvi, 1990-talets slut. Foto JL 2019.



Fattigstock, troligen från 1700-talet. Foto JL 2021 respektive Danne Pe Pettersson och Bo-Göran Kristoffersson 2003-05, Visby stift.



Epitafium, daterat 1726, möjligen äldre. Foto JL 2021.



Gravhällar i koret med runinskrift, 1300-talets förra hälft. Foto Danne Pe Pettersson och Bo-Göran Kristoffersson 2003-05, Visby stift.



Klocka, gjuten 1826 av S. C. Grönwall i Stockholm. Foto JL 2021.

## Restaureringar

### De senaste restaureringarna

Större samlade omvandlingar av kyrkorummet torde ha genomförts vid olika tillfällen, till exempel efter tornets ras, då långhusets västra valv reparerades och en stor pelare murades upp framför tornbågen. Vid något tillfälle under 1600-, 1700- eller 1800-talen har kyrkorummets medeltida kalkmålningar putsats över. På 1620- och 30-talen tillkom ny altartavla och predikstol. Under 1700-talets första år erhöll kyrkan ny altartavla, dopfont och läktare i väster. Under seklets följande årtionden även ny bänkinredning. Vid något tillfälle inreddes ringkammaren med en våningsindelning i trä. En tunn vägg murades i tornbågen norr om pelaren och söder om den sattes in en dörr. Ny altarring anskaffades vid 1800-talets början. Vid 1800-talets mitt, vid samma tid som sakristian byggdes, tillkom en ny orgel, orgelläktaren utvidgades och kompletterades med nya figurmålningar, samt ommålades stora delar av inredningen i en sammanhållen gulbrun färg. Sannolikt under 1800-talets senare del avlägsnades det mellersta bänkkvarteret. Under seklets slut insattes även dragjärnen, som saknas på äldre foton. Kanske skedde det vid 1890-talets förändringar, då nya dörrar insattes i portalerna och en värmekamin ställdes i triumfbågen.

En mer samlad inre restaurering genomfördes 1926-27 under ledning av arkitekten Anders Roland. Golven lades till stora delar om, varvid äldre grundmurar påträffades i långhuset. När bänkinredningen återinsattes gjordes den mer bekväm och äldre färgsättning togs fram. Altarringen ersattes av en ny, inspirerad av bänkinredningens form och dekor. Kaminen avlägsnades och centralvärme infördes med teknikrum inrett i sakristians västra del.

En ny och omfattande inre och yttre restaurering ägde rum 1949-50 efter förslag av Olle Karth. Tornhuven förnyades till stora delar och dess nedre form gavs en mer regelbunden karaktär än tidigare. Bland annat avlägsnades en omotiverad oregelbundenhet i takfallet mot öster, vars mest rimliga förklaring är att den avtecknade långhustaketens tidigare resning och kanske tillkom innan klockorna flyttades upp i tornhuven, eftersom östra ljudgluggen annars skulle ha dolts av taket. I det inre korrigerades spåren i kyrkorummet från återuppbyggnaden efter tornraset, eller möjligen en äldre stabiliserande åtgärd, genom att den kraftiga pelaren framför tornbågen revs och den västra valvkonsolen rekonstruerades samtidigt som de västra valven också lagades. Den nu frilagda tornbågen kompletterades med en inre stödbåge. Ringkammarens magasinsinredning revs ut och rummets tidigare synliga murverk putsades. Läktaren återuppbyggdes i förminskat skick 1956 vid långhusets nordvästra hörn.

En yttre restaurering 2001 efter förslag av Jan Utas följdes av en inre restaurering 2008. Förutom reparationer var den viktigare förändringen att man påbörjade framtagning av kyrkans tidigare inte kända medeltida kalkmålningar.



Interiör mot nordöst omkring 1910. Till höger detalj visande predikstolen, med underredets medeltida sidoaltare synligt, och bänkkvarterets innandöme. Foto Carl R. af Ugglas 1907-12, ATA.



Interiör mot väster och öster på 1910-talet, före restaureringen 1926-27. Foto Einar Erics 1916 respektive Anders Roland 1919, ATA.



Interiör av koret före 1920-talets restaurering. Altarringen från 1800-talet kvar. Den äldre altartavlan uppställd vid altaret. Detalj av föregående foto.



Interiör mot väster strax före 1920-talets restaurering. Murpelaren bakom orgeln revs på 1950-talet. Foto Alfred Edle 1926, ATA.



Interiör av långhusets sydvästra hörn med nuvarande korbänkens placering före 1926-27. Till höger korets norra mur. Foto Anders Roland 1919, ATA.



Blick in i sakristian och del av den äldre altarringen före restaureringen 1926-27. Detalj av föregående foto. Till höger kaminen från 1800-talets slut, avlägsnad 1926-27. Detalj av foto av Alfred Edle 1926, ATA.



Långhusets västra mur med svaga spår av det äldre långhusets takfall synliga. Detalj av foton av Alfred Edle 1926 och Einar Erici 1916, ATA.



Interiör mot väster efter restaurering 1926-27. Läktaren flyttades på 1950-talet till långhusets norra sida i förminskat skick. Foto Henning Svensson 1931, ATA.



Interiör mot öster efter restaureringen 1926-27. Foto Alfred Edle 1933, ATA.



Interiör mot öster efter restaureringen 1949-50. Foto Hans Hemlin ca 1970, efter vykort, Gotlands Museums arkiv.

## Arkeologi

De gotländska kyrkorna erbjuder ett stort mått av arkeologiskt intressanta spår. Det gäller både marken som kyrkan står på och kyrkogården samt ibland även de närmaste omgivningarna. Kyrkorna byggdes ofta på redan etablerade platser och under de nära tusen år en kyrka stått på samma plats har det avsatt lämningar, som kanske inte är lika märkbara som den stående kyrkan men som är värda att uppmärksammas som viktiga kunskapskällor. Det är till exempel spår av tidigare kyrkobyggnader, bevarade trä- eller stenkistor, bildstensfragment, gravklot och gravstenar, men även runristningar och lösa föremål. I föreliggande avsnitt fokuseras på anläggningar under mark och golv. De artefakter som är med i rapporten är sådana som representerar något som kan peka på att det finns okända fornlämningar. I det här fallet är det företrädesvis vikingatida föremål som kan tyda på att det finns gravar kvar från det tidigaste kyrkoskedet.

På den norra sidan av kyrkorna ligger många av de äldsta kristna gravar som vi känner till. Här begravdes framför allt kvinnor under kyrkans tidiga existens i enlighet med ett könssegregerat gravskick. Redan under 1200-talet upphörde i flera fall bruket att använda norra sidan av kyrkogården som begravningsplats. Bruket återupptogs först under 1800- och 1900-talen. När den började användas för begravingar igen påträffades gamla gravar, inte sällan gravar från vikingatiden och den äldsta kristna tiden på Gotland. Ofta hade gravläggningen skett i kläder med spännen och utsmyckningar som hör vikingatidens sista del till. Fynden är mycket intressanta men tyvärr inte så utförligt beforskade som man kan föreställa sig. Det rör sig om föremålsfynd av vikingatida karaktär, av personlig art och som tillhört klädedräkten och med denna fått följa med i graven. Vanliga föremål är pärlor, knivar, kammar och olika typer av smycken relaterade till klädedräkten (Thunmark-Nylén 1995).

Under kyrkornas golv ligger ofta gamla gravar med bevarade trä- eller stenkistor. Något som också noterats särskilt är spår efter äldre kyrkor, träkyrkor i form av syllar, stavkonstruktioner eller sekundäranvända plankor och spår efter stenkirklar i form av murverksrester under mark och golv. Dock har inte sekundärt inmurade detaljer i den nuvarande kyrkan som fasadstenar eller friser tagits upp i avsnittet om arkeologi, liksom inte heller ännu stående murverk som ingått i en äldre anläggning.

I putsen på kyrkornas väggar påträffas ibland medeltida inskrifter och putsristningar. Ofta har inskrifterna runor, vilket är av stort intresse för kunskapen om runor, eller innehåller graffiti i form av tecknade figurer. Av någon anledning har run- och bildstenar från äldre tider tagits till kyrkan för att införlivas i byggnaden. I kyrkornas byggstenar finns också stenhuggarmärken och med hjälp av dem kan man få en uppfattning om delaktigheten i kyrkobyggena.

Kyrkornas vindar och övervåningarna i tornen har genom tiderna använts som förvaring, även om kulturhistoriskt värdefulla föremål i regel tagits om hand och nu förvaras på annan plats. De lager som bildats på valvens ojämna ovansidor kan dock innehålla lösa delar till inventarier som tidigare förvarats där eller spår av tidigare reparationer på kyrkobyggnaden. De kan innehålla rester av vardagliga föremål som berättar om hur vinden och tornen har använts eller personliga saker som burits upp i hopp om få ett skydd i kyrkans hägn. Äldre stegar, klockrep, redskap från hur taken tjarats förekommer också. Kyrkogårdsmurar, såväl de medeltida som de yngre kan innehålla byggmaterial som per definition är fornlämning eller fornfynd, som till exempel stenar med ristningar.

I texten förekommer ett särskiljande av fornlämningar och övriga kulturhistoriska lämningar. Med *fornlämning* avses lämningar som enligt Riksantikvarieämbetets bedömning uppfyller fornlämningsrekvisiten (villkor baserade på Kulturmiljölagens 2 kap.), och vars lämningar huvudsakligen kan antas ha tillkommit före 1850. Med *övrig kulturhistorisk lämning* menas de typer av lämningar som enligt Riksantikvarieämbetets bedömning uppfyller fornlämningsrekvisiten, och vars lämningar huvudsakligen kan antas ha tillkommit 1850 eller senare samt de typer av lämningar som enligt Riksantikvarieämbetets bedömning inte uppfyller fornlämningsrekvisiten. Rörande registren är det dock viktigt att peka på några källkritiska problem. Fornsök och Fornreg, de digitala registren för information om fornlämningar, är användbara källor för information om kyrkomiljöer. Men de utgör i sig ett källkritiskt problem då 10 000-tals lämningar vid digitalisering har kommit att registreras på felaktig nuvarande belägenhet eller fyndplats. Ofta är uppgifterna korrekta men när flera fornlämningar påträffats intill varandra, som till exempel stenkistor på kyrkogården, är det svårt att veta om en borttagen kista i ett dokument är densamma som en som i tidigare upprättade beskrivningar anges ligga kvar på fyndplatsen.

## Arkeologiska undersökningar

I samband anläggandet av åskledare 2001 gjordes en arkeologisk förundersökning. Två schakt grävdes utanför kyrkans västra respektive östra gavel. Schaktens sammanlagda längd var ca 60 meter. Schaktbredden var 80 cm och djupet mellan 40 och 60 cm. Schakten grävdes på ett avstånd av ca 1 meter från kyrkobyggnaden. Schaktmassorna bestod av matjord och fyllnadsmassor. Inget av antikvariskt intresse påträffades.<sup>1</sup>

2015 gjordes en schaktningsövervakning där ett schakt grävdes från nordvästra hörnet av kyrkans torn till nordöstra hörnet av sakristian. Vid sakristians nordöstra hörn anlades dräneringsbrunn till 1 meter djup. Därifrån grävdes sedan mot nordost till en punkt strax utanför den norra bogårdsmuren. Inget av antikvariskt intresse påträffades i något av schakten.<sup>2</sup>

## Värdering

### Allmänt

Alla kyrkor bidrar till att materialisera bilden av det heliga. Invändigt utgör de en ram för mötet mellan människan och det livsavgörande på ett sätt som andra rum inte gör. Till det yttre markerar de sin belägenhet i landskapet, men tar också det yttre rummet i anspråk och utgör en påminnelse om värden som ligger vid sidan om vardagen. Genom historien har betoningen legat på olika delar och egenskaper i kyrkan. Samtidigt finns det många likheter mellan skilda kyrkor, särskilt för dem som ingår i samma kyrkliga tradition. Stor omsorg har sedan det kristna kyrkobyggandets äldsta tid ägnats konsten och arkitekturen. I kombination med att många kyrkor också är gamla hör de till våra viktigaste kulturmiljöer.

Kyrkorna på Gotland utgör en del av den världsöverspännande kristna kyrkans byggnader, en del av kyrkorna i Sverige och en del av kyrkobyggandet på Gotland. Gotlands kyrkobyggande är relativt homogent. Byggnadsdetaljers utformning och tillvägagångssätt vid kyrkornas planering återkommer mellan olika socknars kyrkor, men kan sedan skilja sig från principer som använts i andra landsändar. Exempel på det är att de äldsta gotländska stenkyrkorna följde samma modell

<sup>1</sup> Zerpe 2002

<sup>2</sup> Zerpe 2016

av kyrka med långhus, kor och absid, som var allmän i de nordiska länderna. I nästa skede kom dock kyrkorna att förnyas på 1200- och 1300-talet på ett för Gotland karakteristiskt, men i övriga Sverige okänt sätt. Under 1200-talets slut och 1300-talet byggdes kyrktorn på Gotland, vilket sällan hände vid kyrkorna på fastlandet. Den gotländska kalkstenen möjliggjorde valvslagning och byggnadsskulptur utan motstycke i resten av Sverige till vare sig mängd eller konstnärlig kvalitet. Under 1400-talet byggdes kyrkor om- och till i Mellansverige och försågs med heltäckande kalkmålningar, något som inte hade någon motsvarighet på Gotland. Under 1800-talet förnyades tusentals kyrkor i södra och västra Sverige genom att en äldre revs och ersattes av en ny och större, eller byggdes om genomgripande. Detta berörde endast någon enstaka av de gotländska kyrkorna. Sammantaget har detta gjort att de gotländska kyrkorna representerar ett medeltida byggande under en tid då inte så mycket byggdes i övriga Sverige. Men utmärkande är dessutom att på Gotland finns dessa medeltida byggnader ofta kvar, relativt oberörda av senare förändringar och ännu i bruk.

Härigenom utgör varje kyrka ett omistligt exempel på medeltida kulturmiljö inte bara ur ett lokalt gotländskt perspektiv utan även ur ett riksperspektiv. Eftersom inte heller Centraleuropa efter krigstider och andra perioder av förändringar till så hög grad har kvar större uppsättningar av medeltida sockenkyrkor och framför allt medeltida träskulptur har de gotländska kyrkorna därigenom ett internationellt intresse. De formades i hög grad under inflytande av byggmästare från västra Tyskland, från Westfalen och området kring Köln, vilket ytterligare ger dem en internationell betydelse, liksom att det tidiga kyrkobygandet uppvisar stilpåverkan från östra Europa. Sedan 1800-talets slut har kyrkorna på Gotland kommit att uppmärksammas av arkitekter och konstnärer och har fått stå förebild för kyrkor på fastlandet, vilket gör att kyrkor från 1800- och 1900-talet med gotländskt inspirerade motiv återfinns i Skåne, Västergötland, Stockholm och på andra platser.

De gotländska kyrkorna har vissa särdrag i formen, men de intar också en särskild ställning i bygden. Över hela Sverige har, liksom i många andra länder, kyrkan utgjort en central och samlande punkt, även om de mera sällan legat mitt i en by, så som de gör i en del andra delar av Europa. Men på Gotland har kyrkans roll som samlande byggnad levt kvar bättre än på en del håll. Denna uppfattning är stark även i resten av Sverige, men bebyggelseförskjutningar till följd av nya järnvägssamhällen och bruksorter, en mer polariserad sockensammansättning, större avstånd mellan kyrkorna och att de inte har haft torn kan ha bidragit till det. Medan kyrkorna på Gotland genom sina torn och tätare avstånd samt en viss skepsis till förändringar har behållit sin plats i en sockenmedvetenhet, som även i sig är ovanligt stark på Gotland.

För de gotländska kyrkornas kulturhistoriska värde och särställning gäller åtskilliga gemensamma saker. Kyrkorna är närmare hundra och Gotland utgör som Visby stift det stift som har nästan uteslutande medeltida kyrkor, därtill tillkomna och ombyggda före mitten av 1300-talet. Eftersom de så tydligt har parallella tillkomsthistoriker utgör varje kyrka en omistlig del i ett pussel av olika byggnadsetapper. Byggnaderna är utsmyckade av skulpterade portalomfattningar, kalkmålningar och skulpturer. Glasmålningarna saknar till omfattning motstycke i resten av norra Europa. 93 procent av bevarade medeltida glasmålningar med figurscener i Sverige kommer från Gotland (i kyrkorna eller på museer). Flera medeltida möbler, mest bänkar, finns också i kyrkorna. Föremålen visar hur kyrkorna användes under medeltiden och kan bidra till att ge en autentisk upplevelse av medeltida miljöer. Inte minst gäller detta kyrkornas vind och särskilt tornets övervåning, där rummet i hög grad präglas av murade dörr- och fönsteröppningar som skapar en

autentisk ljussättning. Virket och murbruket kan visa upp spår från hur själva byggnadsarbetet gick till och kan avspegla hur kyrkan i äldre tid drabbats av eldsvåda.

Föremålen i kyrkorna är inte bara medeltida. Gotland har även en hög andel av bevarade bänkinredningar från 1600-talet av ett slag som på svenska fastlandet ersattes av ny inredning i slutet av 1800-talet. Från 1700-talet finns bevarat ett rikt måleri, inte minst målningar på bänkinredningen. De gotländska dopfuntarna utgör ett särskilt kapitel, där de mest framträdande utgörs av de tidigmedeltida sandstensfuntarna, som fick ett nytt uppsving på 1600-talet. Södra Gotlands stenhuggerier producerade sedan altaruppsatser i sandsten av ett slag som inte är vanligt utanför Gotland. Genom det sena 1800-talets och 1900-talets kyrkorestaureringar, ofta av framträdande stockholmsarkitekter, kan man följa förändringar i synen på öns kyrkor.

Kyrkornas lägen visar på centrala platser i bygden, placerade vid en tidigare korsväg med, om inte förhistoriska så åtminstone medeltida ursprung. De avspeglar det höga välstånd från medeltidens omfattande handel som rådde när de kom till och illustrerar något av den komplicerade kyrkohistorien. Av stor betydelse är kyrkogårdarna runt kyrkorna som är omvårdade och används. Många av dem har en intakt medeltida utsträckning. Andra visar kyrkogårdens utveckling under 1800-talet och hur folkmängden ökat. Trädrader och gravtyper illustrerar hur nya delar har tagits i bruk under 1800- och 1900-talet.

Anmärkningsvärt är att kyrkorna ännu används för sitt ursprungliga syfte. För Gotlands del har det kunnat ske utan större ombyggnader av kyrkorna, trots förändringar i befolkningsstorlek. Nästan alla är i bruk (de som är öde har varit det sedan minst 400 år) och används, om än med olika intervall. Öns kyrkor har genom sin ålder, kvalitet och i sammanhanget starka karaktär en identitetsskapande roll. I de många, ofta små, socknarna finns en särskild känsla, där kyrkorna intar rollen av kraftfulla symboler för hemsöcken. Hur klockorna har ringts avspeglar skillnader mellan kyrkorna och än idag finns kinningsstenar beredda i klockvåningen för det ringningssätt med små stenar som endast finns på Gotland och de skånska landskapen. Kyrkorna har både en starkt lokal förankring och utgör samtidigt punkter i ett världsomspännande nätverk som förbinder länder och kontinenter genom religion, arkitektur, konst, musik över århundraden.

Sedan ett drygt sekel har kyrkorna på ön varit en turistmagnet. De är öppna sommartid, på ett annat sätt än på det svenska fastlandet, och brukar vara välbesökta.

## Bruksvärden

Följande bygger på de 349 svar från besökare som inkom via de enkäter som sommaren ställdes 2019 i 16 kyrkor i Romaklostets och Klinte pastorat. Av dessa 349 personer besökte 52 % kyrkan för första gången.

De som räknas in som återkommande besökare har angivit att de besöker kyrkan ofta, ibland eller sällan/någon gång per år. Genomgående är gravskötsel, besök av anhörigs grav samt delta i gudstjänst och andakt de främsta anledningarna till besök. Av de barnfamiljer som bor i socknarna kan man utläsa andra motiv till återkommande besök en förälder skriver såhär ”Vi bor nära kyrkan. Ibland går vi hit och letar Pokémon och övar vår minsta att läsa, precis som vår äldsta son gjorde när han lärde sig läsa”. Konserter anges också som en stor anledning till besöket. För dessa besökare står kyrkan för hembygd, barndom, en knutpunkt, trygghet samt en plats för släkten genom århundraden. De uttrycker en stor glädje och stolthet över sina kyrkor

och betonar hur viktig den är för sockens identitet, historia och sammanhang samt för individens släkthistoria.

Förstagångsbesökarna kan majoriteten kopplas till turism, många anger att de hade som mål att besöka minst en kyrka på ön under sin semester eller att besöka många/samtliga av öns kyrkor. Benämningen kyrksafari var en återkommande anledning. Några av dessa förstagångsbesökare uppskattar kyrkorna som en stillsam plats att komma till för att få lite lugn och ro, medan andra ser kyrkan som ett värdefullt nationellt kulturarv och historiedokument. Intresse för konst, kultur, arkitektur och historia beskrivs återkommande som en av anledningarna till besöket.

Generellt sätt var besökarna mycket nöjda med tillgängligheten (74%). Många påpekade att det är trevligt att kyrkan är upplåst så att man får möjlighet att komma in samt är glada att se att kyrkorna och kyrkogårdarna är så välskötta. De som inte var nöjda med tillgängligheten påpekade oftast för dålig belysning i kyrkan, nedsatt framkomlighet med rullstol och dylikt i grusgångar samt vid trösklar, svårighet att öppna eller stänga porten.

När det gäller information var det många som saknade informationsbroschyrer att titta i på plats samt att kunna köpa med sig hem. Där det fanns information efterfrågades mer lättläst text och mer bilder. Genomgående önskades även information på engelska samt ibland även tyska. Flera kommenterade att de sökte mer information på nätet eller i turist-appar samt kompletterade med information från böcker, exempelvis *Änglar & Drakar*.

## Kyrkobyggnaden

Kyrkan kan vid en första anblick te sig enklare än andra genom sitt låga torn, men den utmärker sig på flera sätt. Arkitekturen i långhuset och tornet hör sannolikt till de tidigaste gotiska kyrkorna på ön. De ungotiska portalerna visar upp sätt att söka sig fram till den form som sedan blev utmärkande för öns kyrkor. Fönstren är smala, men uppvisar en tydlig elegans i till exempel korportalen och korets östfönster.

I motsats till detta står tornet med sina kraftiga murar med fyrkantiga gluggar. Det berättar istället om en dramatik och det ras som skett, troligen 1534. Tornhuven har en inrymd klockvåning med skärmtak på det för Gotland karaktäristiska sätt som saknar motsvarighet på annat håll. En egenhet i Hellvi är att gluggarna endast är en i vardera väderstreck. På norra sidan ligger sakristian som är ovanligt stor och vars yttre får särskild karaktär genom gluggarna och lastportarna som berättar om att den haft flera funktioner, bland annat som sädesmagasin.

En närmast unik detalj, som uppmärksammats sedan åtminstone 1700-talet och som spelat stor roll i analysen av de gotländska kyrkornas byggnadshistoria är den runinskrift som finns inhuggen i korportalens tympanonfält och som berättar om kyrkans förmodade byggmästare, vanligen kallad Lafrans Botvidarson från Eskelhem.

Kyrkorummet har en ungotisk prägel och förutom östfönstergruppen tilldrar sig kolonnerna gärna blicken. Av deras och valvkonsolernas dekorerade huggstensytor uppvisar kolonnbaserna några av de mer skulpturalt uttrycksfulla på Gotland. Rummets alla murar och valv är medeltida och det gäller även portaler och fönster som har kvar sin ursprungliga form. En särpräglad sak utgör de delar av den tidigare kalkmålningskruden som delvis bevarats och har framtagits till

vissa delar. Den har en ovanlig och bitvis naiv form, samtidigt som delar av ytterligare en signatur påträffats ovanför altarväggens östfönster.

Tornets övervåningar vittnar delvis om det ras som inträffat i tornet. I murverket är också inbyggt den äldre kyrkans västgavel, vilken mot tornet har stora ytor av kvarsittande puts, rimligen från 1100-talet. Både tornets övervåningar och vinden ovanför valven över långhus och kor utgör en säregen miljö, som både skapar en speciell rumslig atmosfär och berättar om det murar och timringsarbete som det inneburit att bygga en kyrka och att sedan underhålla den. I muren mellan kor och långhus och andra ställen går det att finna återanvänt stenmaterial som utgör källa till tolkningen av den äldre kyrkans utformning.

## Kyrkans inredning och inventarier

Bland kyrkans inredning är det värt att lyfta fram den så kallade katekismustavlan på långhusets sydvägg, som utgör ett föremål som ofta avbildas i kyrkohistoriska texter om reformationstiden. I stället för som annars är brukligt baserar den sitt visuella budskap helt på skriven text och utgör ett av få bevarade svenska exempel på en företeelse som var särskilt vanligt i reformationstidens Danmark.

Jämte altaruppsatsen, det storslagna epitafiet och ytterligare föremål från 1600- och 1700-talet i rummet kan pekas på läktaren som med sina målningar bekostades av skeppare från Danmark som understött kyrkan. Orgelfasaden utgör ett prydligt exempel på 1800-talets orgelarkitektur.

## Kyrkogården

Kyrkogården tillhör Gotlands medelstora kyrkogårdar efter en utvidgning i söder 1921. Några kvarvarande äldre träd i en trädrad markerar den tidigare södra gränsen. Kyrkogårdens storlek berättar om sockens expansion och ökade befolkningens mängd.

Kyrkomiljön med den medeltida prästgårdsruinen söder om kyrkogården, har ett stort miljöskapande värde och ger en bild av den medeltida kyrkomiljön.

Vid huvudingången i väster finns en medeltida stiglucka. En ingång från söder är sentida men grindposter tillhör troligen en äldre stiglucka. Även vid ingången i öster har det funnits en sticklucka. De bevarade ingångarna berättar om den äldre kyrkogårdens plan.

Nära huvudingången finns en medeltida tumba över kyrkoherde Halvatus. Ursprungligen var den placerad vid korportalen på kyrkogården och flyttades på 1850-talet till sin nuvarande plats. Den är tillsammans med två medeltida tumbor på Lärbro kyrkogård, de enda som finns bevarade på Gotland.

Jordpåfyllnaden på kyrkogården med trappor vid ingångarna i söder och öster förekommer på vissa kyrkogårdar och berättar om kyrkans och kyrkogårdens belägenhet på mark med tunn jord där det var nödvändigt att fylla på jord för fortsatta gravsättningar.

Kyrkogården omges av en trädkrans med äldre träd. I nordväst växer en mycket gammal ek. De äldsta träden i trädkransen, förutom eken som är äldre, planterades under senare delen av 1800-talet. Trädkransen är tidstypisk och berättar om rådande artval och planteringskultur.

Kyrkogården speglar människors liv och samhällets förändringar, traditioner och ideal. Eftersom kyrkogården har en lång kontinuitet finns ett antal äldre gravvårdar med innehållsrika inskriptioner som berättar om de människor som är knutna till Hellvi socken. I nordväst finns ett kvarter med barngravar vilket har blivit mer vanligt idag. Söder om kyrkan finns en grusad grav med staket av smidesjärn. Det är mer ovanligt för gotländska kyrkogårdar.

27 gravvårdar på kyrkogården angavs som kulturhistoriskt värdefulla i kyrkogårdsinventeringen 1996. Vid en inventering 2021 utpekades 99 gravvårdar som kulturhistoriskt värdefulla.

## Naturvärden

De gamla träden bör om möjligt bevaras. Träden, och buskagen är värdefulla miljöer för kryptogamer och insekter och som boplatser för fåglar. Det gäller även murar som inte är putsade. En stor del av den biologiska mångfalden är knuten till gamla träd och idag utgör kyrkogårdarna en av de viktigaste miljöerna för bevarandet av hotade växt- och djurarter.

Vid Hellvi kyrkogård finns inte några speciellt värdefulla träd utpekade av Länsstyrelsen. Man bör uppdatera om det finns några rödlistade arter genom kontakt med Länsstyrelsen. Vi rekommenderar att man använder Riksantikvarieämbetets metod *Fria och Fälla (2014)* vid förändringar av trädplanteringar som kan påverka murar och gravvårdar.

## Händelselista Hellvi kyrka

ÅR	BYGGNADSDEL ETC.:	REF.
1100-tal	En romansk kyrka med kor och långhus, av vilka numera endast delar av västra gaveln återstår, byggdes (byggnadstiden anges till "1000- eller 1100-talet").	SvK
Rom. tid	Tornet byggdes (SvK anger "troligen 1100-talet").	GK, SvK
Medeltid	Gravtumba av kalksten över kyrkoherde Halvartus på kyrkogården (stod ursprungligen vid korportalen).	SvK
1243	Gravhäll (numera delad) i golvet, lagd över Olaus från Långers.	SvK
o.1250	Koret och långhuset byggdes av Lafrans Botvidarson från Eskelhem (SvK anger byggnadstiden för långhuset till "trol. 1239" och för koret till "trol. 1240-talet").	Inskr, GK, SvK
1534	Tornets övre partier rasade vid en storm, och delar av övriga kyrkan skadades. Dragankare av trädstam. Sannolikt murades delar av långhusets båda västligaste valv om vid detta tillfälle.	Strelow, GK SvK GF
1627	Katekismustavla signerad Jochum Maller (Målare).	GKS, GK
1633	Predikstolen.	GK, SvK
1600-tal	Epitafium av sandsten över rådmannen Lars Mattsson och hans son lantmätaren Matthias Schilder samt dennes hustru Maria Schonfeldt (SvK antar att epitafiet uppsatts över Lars Mattsson).	GK, SvK
1683	Årtal i gamla vindflöjeln.	GF
s. 1600-tal	Dopfunten av sandsten.	GK, SvK
1704	Läktaren (ursprungligen placerad i väster) byggdes. Barriären målades av Christian Lorentz Numens. Dopfunten	GK, SvK GKS Inv
t. 1700-tal	Altartavlan, skänkt av kalkpatronen Anders Fries, S:t Olofsholm.	GK
1726	Altartavlan målades. Epitafiet målades om.	GK, SvK SvK
1700-tal	Bänkinredningen (SvK anger att fyllningarna målades "omkr. 1700").	GK, SvK
o. 1800	Läktaren utvidgades, troligen för att ge plats åt en orgel.	SvK
1821	Ny eller starkt reparerad tornhuv.	GK, Inskr
1826	Kyrkklockan gjuten av Samuel Ch. Grönwall, Stockholm.	GKR
1849	Mässingljuskrona.	SvK
1854	Bänkinredningen och läktaren övermålades med brun färg. Orgel av Carl Gustav Cederlund, Stockholm.	SvK ISO
1850-tal	Sakristian byggdes. Gravtumban på kyrkogården flyttades till sin nuvarande plats.	GK, SvK SvK
1921	Kyrkogården utvidgades.	SvK
1926-27	Restaurering efter förslag av arkitekt Anders Roland, Stockholm (SvK anger 1927): 1700-talsfärgsättningen på bänkinredningen och läktaren togs fram. Värmeledning installerades. Ny altarring efter förslag av arkitekten Arre Essén.	GK, SvK SvK SvK GF

<b>ÅR</b>	<b>BYGGNADSDEL ETC.:</b>	<b>REF.</b>
1949-50	Yttre och inre restaurering efter förslag av länsarkitekt Olle Karth, Visby: Tornhuven reparerades (bl.a. med spikreglar och plåtbleck på högbenen), hängränna av trä sattes upp på densamma och vindflöjeln förnyades. Åskledare. El för belysning och värme installerades. Väggen mot ringkammaren och en stöpelare i västra delen av långhuset revs, de västligaste valven rekonstruerades och ett "förstärkningsvalv" av tegel murades in under tornets tunnvalv (på förslag av länsarkitekt Olle Karth). Orgelläktaren ändrades. Kalkning av väggar och valv i kyrkorummet.	GF
1956	Läktaren flyttades till norra långhusväggen efter förslag av länsarkitekt Olle Karth, Visby.	GK GF
1957	Ny orgel av Lindegrens orgelbyggeri AB, Göteborg (ISO anger tidpunkten till 1956).	GF, ISO
ca 1985	Reparation av långhustaket tegeltäckning på södra takfallet.	GF
1988	Omläggning av golvet på altaravsatsen, samt golvet i sakristian. Nya stegar och vilplan i tornhuven. Sandstensepitafiet reparerades och konserverades.	GF GF GF
1997	Katekismustavlan konserverades.	GF
1999	Gravtumban restaurerades.	GF
2001	Utvändig restaurering efter förslag av arkitekt Jan Utas, Visby, med entreprenör NärBygg AB: Tegeltaken över kor, långhus och sakristia lades om. Reparation av takkonstruktionerna och bortrivning av skorstensstocken. Reparation och kalkavfärgning av fasadputsen på hela kyrkan. Tätning av portar. Inspektionsbryggor och belysning på vindarna. Reparation av stigluckan genom omläggning av faltaket och putslagning och kalkning av fasaderna.	GF GF
2002	Stenkonservering Kor- och långhusportaler samt stiglucka. Konservator Marianne Gustavsson Belzacq, Stenrestaurering.	GM
2003	Restaurering av ljuskronor.	GM
2005	Utvändig restaurering av likvagnsbodar. Byggnadshyttan på Gotland.	GM
2006	Stenkonservering av gravvårdar. Entreprenör Stenkultur Stockholm	
2007	Restaurering av gravvård. Entreprenör Sven Johansson Stenkumla.	GM
2008	Invändig restaurering. Entreprenör Byggnadshyttan på Gotland. Sakristian: In- och utvändig målning, montering av järngaller och innerbågar i fönstren.	GM

ÅR	BYGGNADSDEL ETC.:	REF.
2008	<p>Dörrar i långhusportal och sakristian har åtgärdats enligt särskilt program av målerikonserverator.</p> <p>Kor, långhus och torn: väggar och valv har rengjorts, putslagats och avfärgats. Vid provknackningar efter kalkmåleri har det framkommit måleri i valven, runt fönster och längs triumfbågen. Figurativt måleri har framkommit på korets östra vägg i form av en biskopsfigur samt spår av ytterligare en figur. I långhuset ovanför triumfbågen har det framkommit ett akantusträd och mot norr en ful varelse som hugger ned livsträdet.</p> <p>Trappan innanför långhusportalen har förlängts och en handledare har monterats.</p> <p>Kor: Altaruppsatsen, epitafium och dopfont har åtgärdats enligt särskilt program av målerikonserverator. Dopfonten har limmats ihop och sprickor har fyllts igen med bruk. Det ursprungliga polykroma färgskiktet är det mycket lite kvar av. Förgyllningar har nöts bort och målats över med bronsering. För att ge dopfonten ett mer sammanhållet och värdigt utseende ska dessa partier nyförgyllas.</p> <p>Långhus: Predikstolen och bänkinredning har åtgärdats enligt särskilt program av målerikonserverator.</p> <p>Läktaren har åtgärdats enligt särskilt program av målerikonserverator.</p> <p>Textilskåket har byggts om enligt särskilt program av textilkonserverator.</p> <p>Hela det eluppvärmda värmesystemet har bytts ut mot ett nytt eluppvärmt system enligt särskilt program av elfirma. Även belysningsanläggningen har åtgärdats i sin helhet.</p>	
2009	Restaurering av prästgårdsruinen. Entreprenör Byggnadshyttan på Gotland.	GM
2009	Uppsättande av bandtun kring prästgårdsruinen. Ansvarig Länsstyrelsen, Tage Wickström.	GM
2011	Konservering av epitafium. Entreprenör Carl-Henrik Eliasson.	GM
2011	Restaurering av kyrkogårdsmur. Entreprenör Skogsstyrelsen.	GM
2013	Restaurering av orgelfasad samt flytt av elorgel. Entreprenör Jerry Jannehags måleri.	GM

#### Förkortningar:

ATA	Riksantikvarieämbetets arkiv, Stockholm.
GF (GM)	Gotlands fornsals arkiv. (Gotlands Museum).
GK	Lagerlöf-Svahnström, Gotlands kyrkor, 1993.
GKR	I. Rohr, Gotlands kyrkklockor och ringningsseder, 1985.
GKS	Gunnar och Karin Svahnström, Måleri på Gotland 1530-1830. 1989.
ISO	Inventarium över svenska orglar 1989:II, Linköpings och Visby stift, red. Tore Johansson, 1990.
Inskr	Inskrift i kyrkan
Inv	Kyrkoinventarieinventeringen, Hellvi kyrka.
o.	omkring
s.	sent
Strelow	H. Nilssön Strelow, Cronica Guthilandorum. 1633.
SvK	Sveriges Kyrkor, bd 2, 1935.
t.	tidigt

## Lagskydd

Kyrkor har ett generellt lagskydd, som till stor del handlar om deras kulturhistoriska värde. Eftersom lagstiftningen måste vara exakt har kyrkobyggnader enligt Kulturmiljölagen definierats som en kyrka som var invigd och förvaltd av Svenska kyrkan vid början av år 2000. Av dessa har kyrkor byggda före 1940 (och några speciellt utvalda yngre) ett särskilt lagskydd (KML 4 kap. 2-5 §§). Särskilda instruktioner finns i lagen kring kyrkliga inventarier och begravningsplatser. Att kyrkor inom Svenska kyrkan i dessa sammanhang har en särställning framför andra beror inte på samfundstillhörighet eller band till svenska staten utan på att Svenska kyrkan omfattar de äldre kyrkor som ofta har rika konst- och kulturskatter och som av tradition på ett lokalt plan har haft en stark offentlig ställning. Lagstiftningen har hållits på en generell nivå, men en närmare precisering kring enskilda kyrkomiljöers lagskydd finns i Kulturmiljövårdens bebyggelseregister (Bebyggelseregistret). Därutöver finns en del äldre frikyrkor som är byggnadsminnen, kyrkor som i historisk tid tagits ur kyrkligt bruk och övergått till privat eller statlig ägo samt kyrkoruiner. Dessa omfattas av lagbestämmelser kring byggnadsminnen, fasta fornlämningar med mera. Här har samlats en förteckning över de lagbestämmelser som reglerar användning och förändringar av kyrkor, kyrkoinventarier och begravningsplatser som kulturmiljöer.

### Kulturmiljölagen (1998:950) t.o.m. SFS 2019:864

Kyrkobyggnaden, kyrkogården, begravningsplatsen, och de kyrkliga inventarierna skyddas av Kulturmiljölagens (tidigare kallad Kulturminneslagen) olika kapitel enligt nedan:

- 1 kap. 1 § anger att det är en nationell angelägenhet att skydda och vårda kulturmiljön samt att det ansvaret delas av alla med syftet att tillförsäkra nuvarande och kommande generationer tillgång till en mångfald av kulturmiljöer.
- Fornlämningar och fornfynd skyddas av 2 kap. både de som är kända sedan tidigare och de som inte är kända sedan tidigare. Flertalet kända finns i Riksantikvarieämbetets databas fornsök.
- 4 kap. 1 § anger att kulturhistoriska värdena i kyrkobyggnader, kyrkotomter, kyrkliga inventarier och begravningsplatser är skyddade enligt bestämmelserna i detta kapitel. 2-5 §§ reglerar kyrkobyggnaden och kyrkotomten. skydd för kyrkliga inventarier 6-10 §§, 11-15 §§ reglerar begravningsplatser. 15 a beredskapsförberedelser som under höjd beredskap behövs för vård och underhåll av de kyrkliga kulturminnena.
- 5-8 kap. skydd mot utförsel av respektive återlämnande av kulturföremål som olagligt förts bort från en stat.
- 9 kap. begränsar militär användning av kulturegendom i händelse av väpnad konflikt med hänvisning till Haagkonventionen från 1954.

### Begravningslagen (1990-1144) t.o.m. SFS 2019:867

Begravningslagen reglerar verksamheten för kyrkogårdar, begravningsplatser och krematorier. I begravningslagen understryks den enskilde gravrättsinnehavarens rättigheter och skyldigheter gällande gravanordningens utformning och skötsel. I lagens 7 kapitel ges möjligheter för upplåtaren, dvs kyrkogårdsförvaltningen att skydda och behålla kulturhistoriskt värdefulla gravplatser och gravvårdar.

## Plan- och bygglag 2010:900 t.o.m. SFS 2020:603

Plan- och bygglagen reglerar användning av mark och vatten och om byggande. Bestämmelserna syftar till att, med hänsyn till den enskilda människans frihet, främja en samhällsutveckling med jämlika och goda sociala levnadsförhållanden och en god och långsiktigt hållbar livsmiljö för människorna i dagens samhälle och för kommande generationer.

Byggnader, bebyggelseområden och allmänna platser som anses vara särskilt värda att bevara har ett förstärkt skydd. Dessa får inte förvanskas enligt PBL 8 kap. 13 §.

Vid bygglov för ändring eller flyttning av byggnader och anläggningar utanför detaljplan och områdesbestämmelser ska byggnadsnämnden pröva om åtgärden utförs varsamt enligt 8 kap. 17-18 §§.

## Miljöbalken (1998:808) t.o.m. SFS 2020:684

Miljöbalken ska enligt kapitel 1 tillämpas så att värdefulla natur- och kulturmiljöer skyddas och vårdas. Områden som utpekats som riksintresse skall markeras på den lokala översiktsplanen vilken finns på Region Gotlands hemsida.

- I kapitel 3 regleras vad som gäller för områden av riksintressen för kulturmiljö.
- Kapitel 4 för vissa större områden, som i sin helhet är av riksintresse på grund av de natur- och kulturvärden som finns i området (t.ex. är Gotland som helhet utpekade som riksintresse för turismen och friluftslivet 4 kap 2 §).
- Biotopskydd regleras i 7 kap. 11§.
- Nyckelbiotoper alla skogsbruksåtgärder är samrådspliktiga enligt 12 kap. 6 §.
- På Gotland är de 92 medeltida kyrkomiljöerna samtliga utpekade som riksintresse för kulturvärden vilket bland annat regleras i 3 kap. 6 §.

## Källor

Offentligt tryck:

Kulturmiljölag, SFS 1988:950 t.o.m. SFS 2019:864

Kulturmiljölag (1998:950) t.o.m. SFS 2019:864

Begravningslag (1990-1144) t.o.m. SFS 2019:867

Plan- och bygglag 2010:900 t.o.m. SFS 2020:603

Miljöbalk (1998:808) t.o.m. SFS 2020:684

Kyrkoordning t.o.m. SvKB 2019:11

## Källor och litteratur

Viktiga källor som använts är följande: *Gotlands Museums arkiv*, Visby, med sockenvis och på kyrkan sorterade uppgifter om arkeologiska fynd från 1800-talets slut och framåt. *ATA (Antikvarisk-topografiska arkivet)*, Riksantikvarieämbetet, Stockholm. Centralarkiv sedan 1600-talet för ämnena arkeologi, kulturmiljövård, medeltidens konst- och byggnadshistoria, museologi och numismatik. *Fornreg* - Riksantikvarieämbetets registreringsverktyg för yrkesverksamma inom kulturmiljövården för att registrera information om arkeologiska uppdrag och lämningar i Sverige. *Fornsök* - Riksantikvarieämbetets fritt tillgängliga söktjänst med information om alla kända registrerade forn lämningar och övriga kulturhistoriska lämningar i Sverige. *SHM (Statens Historiska Museer)*, Stockholm, omfattande bland annat Historiska Museet, som är centralmuseum för arkeologiska fynd i landet.

## Otryckta källor

Handlingar i Riksantikvarieämbetets arkiv, ATA, Stockholm

Handlingar i Gotlands fornsals arkiv, Visby

Inventering av inventarierna i Hellvi kyrka 2003-05, utförd av Birgitta Lerberg m.fl.

Inventering av Hellvi kyrkogård, utförd 1996 av antikvarie Roger Öhrman, Gotlands fornsal.

Inventering av Hellvi kyrkogård, utförd 2021 av Gotlands Museum.

Program för utvändiga reparationsarbeten på Hellvi kyrka, upprättat 1998 av arkitekt Jan Utas, Visby.

Program för invändiga reparationsarbeten i Hellvi kyrka, upprättat 2005 av arkitekt Jan Utas, Visby.

Vård- och underhållsplan Hellvi kyrka 2007. Jan Utas, Visby.

Trädvårdsplan för hellvi kyrkogård 2011, Gotlands Museum.

Zerpe, L. 2002. Rapport över arkeologisk förundersökning vid Hellvi kyrka, Gotland.

Länsstyrelsens diarienummer 225-4326-99 och 220-187-00.

Zerpe, L. 2016. PM över förundersökning på Hellvi kyrkogård på fastigheten Hellvi Prästgården 1:1 och Hellvi Annex 1:1, Region Gotland. Länsstyrelsens diarienummer 431-2840-15.

## Tryckta källor

Ahlqvist, Barbro, Vägledning för Hellvi kyrka, u.å.

Inventarium över svenska orglar 1989:II, Linköpings och Visby stift, red. Tore Johansson, 1990.

Lagerlöf-Svahnström, Gotlands kyrkor, 1991.

Söderberg, B. G., Gotländska kalkmålningar 1200-1400. 1971.

Rohr, I., Gotlands kyrkklockor och ringningsseder, 1985.

Svahnström, Gunnar och Karin, Måleri på Gotland 1530-1830. 1989.

Strelow, Hans Nilssön, Cronica Guthilandorum, 1633.

Sveriges Kyrkor, Gotland bd 2, 1935.

Utas, Jan Andréasson-, Om gotländska valv, examensarbete i Arkitekturens teori och historia, Chalmers tekniska högskola, 1971.

## Kartor

Skattläggningskarta Hellvi sn 1752. Lantmäteristyrelsen H 46-1:2.

Laga skiftes karta 1876. Lantmäteristyrelsen H 46-11:2.