

Källunge kyrka

Karaktärisering 2021



Svenska kyrkan 
VISBY STIFT

 Gotlands
Museum

Dnr: 2019-17

Dnr Visby stift: SS 2019-0010

Handläggare: Eva Selin, Jakob Lindblad. Arkeologi: Johan Norderäng, Per Widerström.
Fotograf: Jakob Lindblad (JL), Eva Selin (ES). Övriga fotografier anger fotograf vid bilden.
Spridningstillstånd för flygbilder, Lantmäteriet nr LM2022/024569.

© Gotlands Museum

Strandgatan 14

621 56 Visby

© Visby stift

Norra Kyrkogatan 3

621 55 Visby

Innehåll

Inledning.....	4
Bakgrund	4
Syfte	4
Metod	4
Visby stifts kyrkor	5
Omgivningar	7
Källunge socken.....	7
Kyrkomiljön	7
Kyrkogården.....	8
Kyrkogårdens huvuddrag	8
Historik.....	10
Nulägesbeskrivning	12
Kyrkobyggnaden.....	25
Kyrkans huvuddrag.....	25
Byggnadshistorik	34
Nulägesbeskrivning	43
Restaureringar	123
Arkeologi	135
Kyrkan	136
Arkeologiska undersökningar	136
Värdering.....	137
Allmänt.....	137
Bruksvärden	139
Kyrkobyggnaden.....	140
Kyrkans inventarier	140
Kyrkogården	140
Händelselista Källunge kyrka.....	142
Lagskydd	147
Källor och litteratur.....	149
Otryckta källor.....	149
Tryckta källor.....	149
Kartor	149

Inledning

Bakgrund

Projektet *Karaktärisering av kyrkomiljöer* utförs av Gotlands Museum på uppdrag av Visby stift. Det bekostas delvis med kyrkoantikvarisk ersättning och påbörjades under år 2014 med en förstudie. Projektet har indelats i etapper och sista etappen beräknas vara klar vid utgången av år 2024.

Syfte

Syftet med projektet är att beskriva kyrkobyggnad, kyrkogård, kyrkotomt, inredning och inventarier samt deras kulturhistoriska värden på ett sätt som väcker, tillgodoser eller ökar församlingars och allmänhetens intresse.

Målsättningen är att rapporterna ska kunna användas i förvaltningen av de kulturhistoriska värdena, i handläggningsprocessen för kyrkoantikvarisk ersättning samt vid tillståndsprövning mot Kulturmiljölagen. Ett uppdaterat och fördjupat kunskapsunderlag om kyrkomiljöerna ger förutsättningar för hänsynstagande till kulturvärden, exempelvis vid långsiktig planering kring kyrkomiljöerna och under förvaltningen av dem men även i samband med förändring av kyrkorna. Arbetet omfattar de kyrkomiljöer som har det högre lagskyddet enligt Kulturmiljölagen, det vill säga omfattas av tillståndsprövning enligt kap. 4, § 3-4.

Metod

Beskrivning av kyrkomiljöerna har tagit en utgångspunkt i de vård- och underhållsplaner som togs fram av arkitekt Jan Utas 2003-2011. En stor vikt har sedan lagts vid projektets egna fältstudier på plats. Denna egensyn har haft som målsättning att notera helhetskaraktären i kyrkomiljöerna, samt spår av förändringar som har gjorts och observation av kulturhistoriska avtryck från olika tider. En viktig del av fältarbetet har varit att kunna relatera de uppgifter som finns dokumenterade om kyrkorna. Beskrivningarna bygger vidare på analyser och datasamlingar kring kyrkorna i tillgänglig litteratur samt i viss mån på egna arkivstudier. Arkiven avser främst Gotlands Museums arkiv, samt Antikvarisk-topografiska arkivet (ATA) i den utsträckning som varit möjlig.

I beskrivningarna har en betoning legat på att lägga fram ett bildmaterial. Bilderna avser att likt en modell åskådliggöra kyrkomiljön ur ett rumsligt perspektiv där vissa specifika detaljer lyfts fram. Bildtexter leder vanligen in betraktaren i vad bilden förmedlar. Huvuddelen av illustrationerna utgörs av projektets egna foton från fältarbetet. Dessa kompletteras vad gäller inredning och inventarier av bilder ur Inventarieinventeringen från 1997-2010. Visby stift har tillhandahållit nytagna bilder ur luftperspektiv, tagna med drönare, samt bildsamlingar från arbetet med vård- och underhållsplanerna. Uppmätningar har hämtats ur verket Sveriges Kyrkor. Konsthistoriskt inventarium. Äldre illustrationer kommer främst från ATA (via bild databasen Kulturmiljöbild) samt Gotlands Museum, dels från bildarkivet (via Collective Access), dels i några fall från ännu ej arkiverade bilder från byggnadsvårdsverksamhet ca 2000-2020. Äldre teckningar kommer från Uppsala universitetsbibliotek (via Alvin) eller andra samlingar. En särskild sammanställning har också gjorts av arkeologiska utgrävningar och fynd i kyrkor och på kyrkogårdar. Materialet bygger främst på Riksantikvarieämbetets fornminnesregister samt rapporter i Gotlands Museums arkiv.

Vid värderingen av kyrkomiljöerna har hänsyn tagits till Svenska kyrkans modell för identifiering av kulturvärden. De gotländska kyrkorna förenas av drag som samtidigt i hög grad särskiljer dem från många av landets övriga kyrkor med motsvarande roll som sockenkyrka. Vid såväl analysen som värderingen har en strävan varit att lyfta fram kyrkomiljöerna utifrån frågor som inte bara är relevanta ur ett gotländskt sammanhang utan även i förhållande till kyrkomiljöer i landet i stort. Frågeställningarna har främst rört sig kring ett för historiska kyrkomiljöer etablerat antikvariskt förhållningssätt med inriktning mot konst- och kulturhistoriska och byggnadsarkeologiska perspektiv och mot upplevelsevärden med arkitektoniska, konstnärliga och historiska inriktningar. Hänsyn till teologiska, kyrkohistoriska, personhistoriska och socialhistoriska perspektiv på kyrkorummet finns med i bakgrunden.

En strävan har varit att finna bra arbetsmetoder för att lyfta fram bruks- och upplevelsevärden på ett tydligare sätt än i tidigare tillämpade modeller från andra stift. Det har skett genom att frågeformulär placerats ut i vissa av kyrkorna där besökare kunnat svara på hur de upplever och använder kyrkomiljön. Intervjuer har även gjorts med företrädare för pastorat och församling.

Visby stifts kyrkor

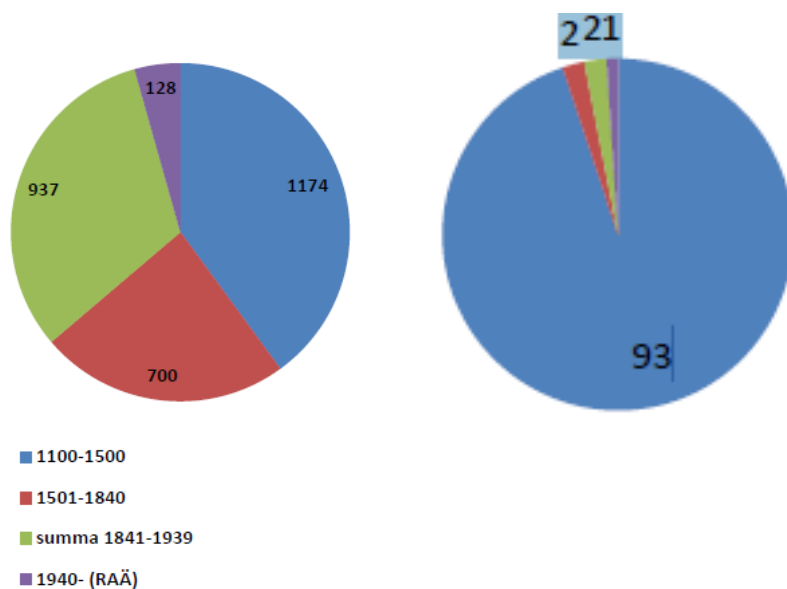
Inom Visby stift finns, förutom domkyrkan, 91 medeltida sockenkyrkor som är i bruk och tillhör Svenska kyrkan. Därtill finns ett par mindre och yngre kyrkobyggnader, såsom Hallshuk och Gnisvärd kapell, byggda som fiskarkapell, den som metodistkapell byggda Hamnkyrkan i Klinte och den moderna Visborgs kyrkan, byggd som distriktskyrka i Visbys yttre stadsdelar.

Alla Visby stifts medeltida kyrkobyggnader är uppförda och ombyggda under en kort och intensiv byggnadsperiod som varade från 1100-talet fram till omkring 1350. Detta möjliggjordes av den omfattande handel Gotland haft under flera hundra år i Östersjöregionen. Efter 1350 skedde en kraftig nedgång i den gotländska ekonomin vilket ledde till att kyrkobyggnandet helt avstannade på landsbygden och i Visby under 1400-talet. En ekonomisk nedgångsperiod och reformationstidens reduktion av kyrkans tillgångar under 1500-talet gjorde att flera kyrkor i Visby och tre sockenkyrkor på landsbygden och några kapell övergavs, i dag ruiner, flitigt använda för friluftsgudstjänster.

Efter en viss ekonomisk återhämtning under 1600-talet gjordes insatser för kyrkobyggnandet. Tak och tornhuvar sågs över, inredningen förnyades och några fiskelägen försågs med kapell. 1800-talet, som på fastlandet innebar att små medeltida kyrkor revs och ersattes av större, begränsades på Gotland till några ombyggnader samt att många kyrkor fick sakristia och större fönster. Under 1800-talets slut och början av 1900-talet drog en ny våg av kyrkobyggnande över ön för frikyrkliga församlingar eller inomkyrkliga föreningar, antingen byggda som små missionshus i trä och med vissa kyrkliga drag, merparten sålda och ombyggda till andra ändamål, eller också som stora murade kyrkor inne i Visby. Det kom att dröja fram till omkring 1960 innan några nya kyrkor byggdes i Svenska kyrkans regi på Gotland. På 1980-talet och senare tillkom kyrkor för andra samfund, som den första katolska kyrkan efter medeltiden och nya frikyrkor.

De gotländska medeltida kyrkorna har som helhet förändrats ytterst lite sedan medeltiden. I huvudsak är det interiören som förändrats. Under 1600-talet tillkom predikstolar, fast bänkinredning som ännu ofta är bevarad, altarpussatser i sandsten eller trä, allt i senrenässans eller barockstil. Under 1700-talet insattes nummertavlor och inte sällan en vägg för att avbalka kyrkans västra del till sädesmagasin. Väggarnas kalkmålningar kunde ersättas av ett nytt måleri anpassat till tidens anda. 1700-talets slut och 1800-talet innebar ofta läktarbyggen, orglar och att

hela rummet kalkades vitt samt att nya fönster togs upp för att släppa in mer ljus enligt nyklassicismens ideal. 1900-talet har präglats av restaureringar, som innebar en förnyelse med inriktning på äldre konst och att pedagogiskt visa kyrkorummet ur dess olika sidor. Medeltida kalkmålningar frilades liksom 1700-talsinredningens rika färgsättning, dolda av senare övermålning. Medeltida skulptur lyftes ned från vinden och ställdes åter upp i kyrkorummet. Läktare och magasinsväggar har rivits. Vår tid har inneburit att ytor och material konserverats men också att med olika medel skapa naturliga platser för förvaring som följd av vidgade krav på kyrkorummet och dess användning.



Figuren till vänster beskriver byggnadsperioden för kyrkor i riket, figuren till höger visar Visby stift. Blått avser bevarade medeltida kyrkor.

Omgivningar

Källunge socken

Källunge kyrka ingår i Norra Gotlands pastorat. Den är belägen på mellersta Gotland, ca 40 km från Visby. 2020 var invånarantalet i socken 196.

Kyrkomiljön

Källunge kyrka och kyrkogård ligger ca 30 m från landsvägen. Mellan kyrkogården och landsvägen finns ett grönområde, en förgård, med en allé med lind som leder in mot kyrkan.

Kyrkan och kyrkogården ligger på en liten svag höjdsträckning i ett öppet jordbrukslandskap, omgiven av grönska.

Kyrkogården gränsar i norr till prästgården med en lummig park, i öster och söder till ängen med till dels stora gamla ekar och andra lövträd, och i väster till landsvägen. Sydväst om kyrkogården ligger klockargården. Här låg också tidigare kyrkstallar.



Källunge kyrkomiljö med omgivningarna fotograferad från norr 2020. Pär Malmros, Visby Stift.

Kyrkogården

Kyrkogårdens huvuddrag

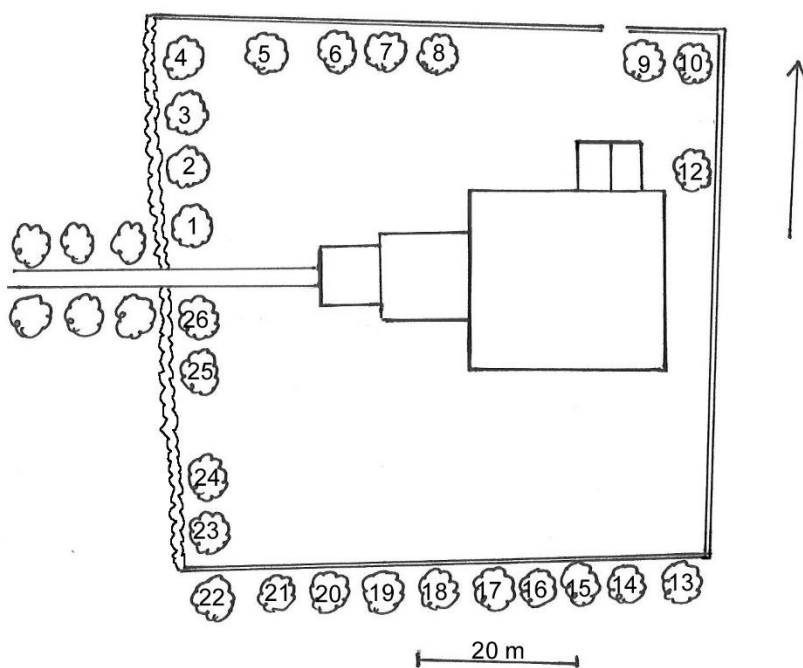
Källunge kyrkogård omgärdas av stenvägar i norr, öster och söder. I väster finns en häck med hagtorn. Marken är gräsbevuxen och har en ojämn karaktär vilket ger ett ålderdomligt uttryck. Till detta bidrar avsaknaden av gångar, förutom en smal gång från huvudentrén i väster till tornportalen. Öster om kyrkan ligger ett äng med en minneslund. Här växer ett flertal ståtliga gamla ekar.



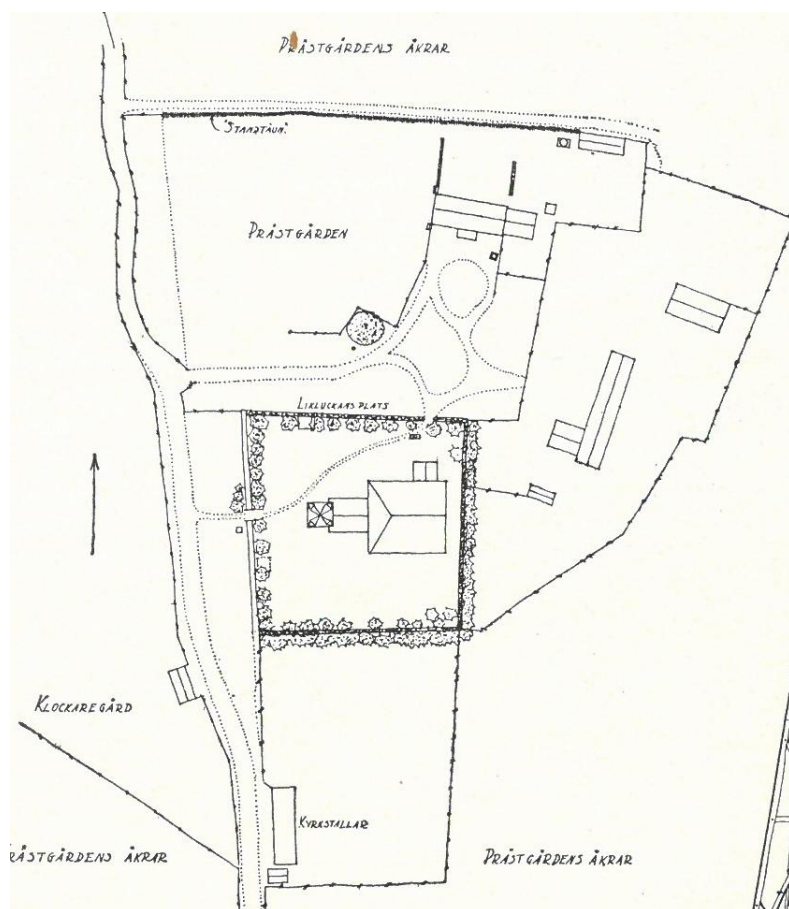
Källunge kyrka fotograferad från norr 2020. Pär Malmros, Visby Stift.



Källunge kyrka fotograferad från sydost 2020. Pär Malmros, Visby Stift.



Källunge kyrka.
Situationsplan 2011,
reviderad 2021,
Gotlands Museum.



Situationsplan över
Källunge kyrka
uppmätt 1921. Ur
Sveriges kyrkor
1935.

Historik

Skattläggningskartan från 1753 visar att kyrkan omges av åkermarker och utanför dessa, vidsträckta betes- och ängsmarker. Norr om kyrkan ligger prästgården. Ett plank kring kyrkogården var nyuppfört 1710. Det ersattes 1775-80 av en stenmur. I väster raserades muren 1880 och ersattes av en häck.

På laga skiftes karta från 1876 beskrivs kyrkogårdens storlek vilken är densamma som idag. På kartan syns också de två stigluckor som fanns kvar i slutet av 1800-talet, en i väster, något sydligare än den nuvarande ingången och en i norr, ”likluckan”, vilken uppfördes 1729. Landsvägen ligger närmare kyrkogården än idag. Och sydväst om kyrkan ligger klockargården.



Skattläggningskarta 1753.



Laga skiftes karta 1876. På kartan finns de två stigluckorna markerade. Förutom prästgården i nordost syns också klockaregården i sydväst. Då löpte landsvägen närmare kyrkan.



Källunge kyrkogård fotograferad från väster. Närmast syns kvarstående rester av den västra muren vilken raserades 1880. Idag är den ersatt av en häck. Kyrkogården omges av en trädkrans. Foto Einar Erici 1916. RAÄ, Kulturmiljöbild.



Söder om kyrkan finns ett flertal högresta gravvårdar. Foto Adolf Niklasson 1921. RAÄ, Kulturmiljöbild.

Nulägesbeskrivning

Mellan parkeringsplatsen och huvudingången i väster leder en lindallé in till kyrkogården. Kyrkogården är nästan helt kvadratisk och är troligen mycket lite förändrad sedan medeltiden. Den omges av en kallmurad kalkstensmur från slutet av 1700-talet. I väster är en tidigare mur ersatt av en häck med hagtorn.

Kyrkogården har tre ingångar. Huvudingången i väster har konstmässigt smidda järngrindar från 1943 och fyrkantiga putsade stenstolpar med överliggare och klot. I norr finns en ingång med trägrind som leder in till prästgården. I öster finns en mindre öppning som leder ut till minneslundan i ängt.

Marken är gräsbevuxen och har en ojämn karaktär. Norr om tornet finns murlämningar av en planerad utbyggnad av kyrkan. Kyrkogården saknar gångsystem. Det finns endast en smal gång som leder från huvudingången i väster fram till tornportalen. Gången är belagd med kalkstensflis.

Kyrkogården omges av trädrader i väster och norr som tillhörde en tidigare trädkrans. Den växer äldre hamlad ask (nr 1-11, 23-26). I söder och öster (förutom ett träd nr 12) saknas träd. Söder om kyrkogården alldeles vid murens utsida finns en trädrad med äldre hamlad lundalm (nr 13-22). Kyrkogården saknar solitära träd. (Se situationsplan s. 9).

Vid tornets södra vägg står som bänk arkitekturdetaljer, sådana är också placerade längs med östra kyrkogårdsmuren.

Äldre gravar finns i huvudsak söder om kyrkan. I nordväst finns mer sentida gravar. Områdena nordost, rakt väster om och öster om kyrkan saknar synliga gravar. I ängt öster om kyrkogården ligger en minneslund anlagd 1999.



Källunge kyrka fotograferad från ovan 2020. Pär Malmros, Visby Stift.



Förgården med en lindallé som leder in till kyrkan. Foto ES 2021.



I väster avgränsas kyrkogården av en hagtornshäck och en trädrad med äldre träd. Foto ES 2021.



I väster avgränsas kyrkogården av en hagtornshäck och en trädrad med äldre träd, fotograferad från norr. Foto ES 2021.



I söder, öster och norr finns kalkstensmurar. Här den östra muren. Foto ES 2021.



Den södra mursträckningen med en trädrad utanför muren. Foto ES 2021.



Konstmässigt smidd järngrind från 1943 vid huvudingången i väster. Foto ES 2021.



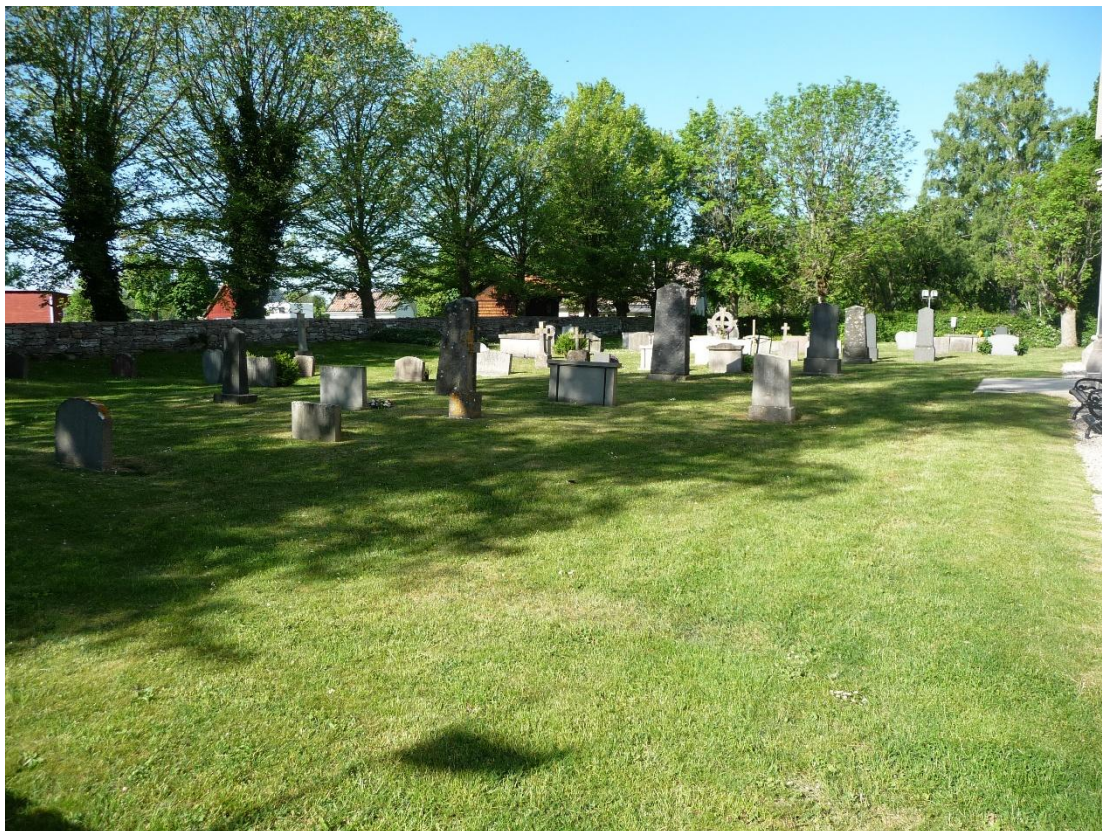
Ingången från prästgården i norr med en trägrind. Foto ES 2021.



Kyrkogårdens enda gång leder från huvudingången till tornportalen. Den är belagd med kalkstensflis. Foto ES 2021.



Den västra sidan av kyrkogården fotograferad från söder. Foto ES 2021.



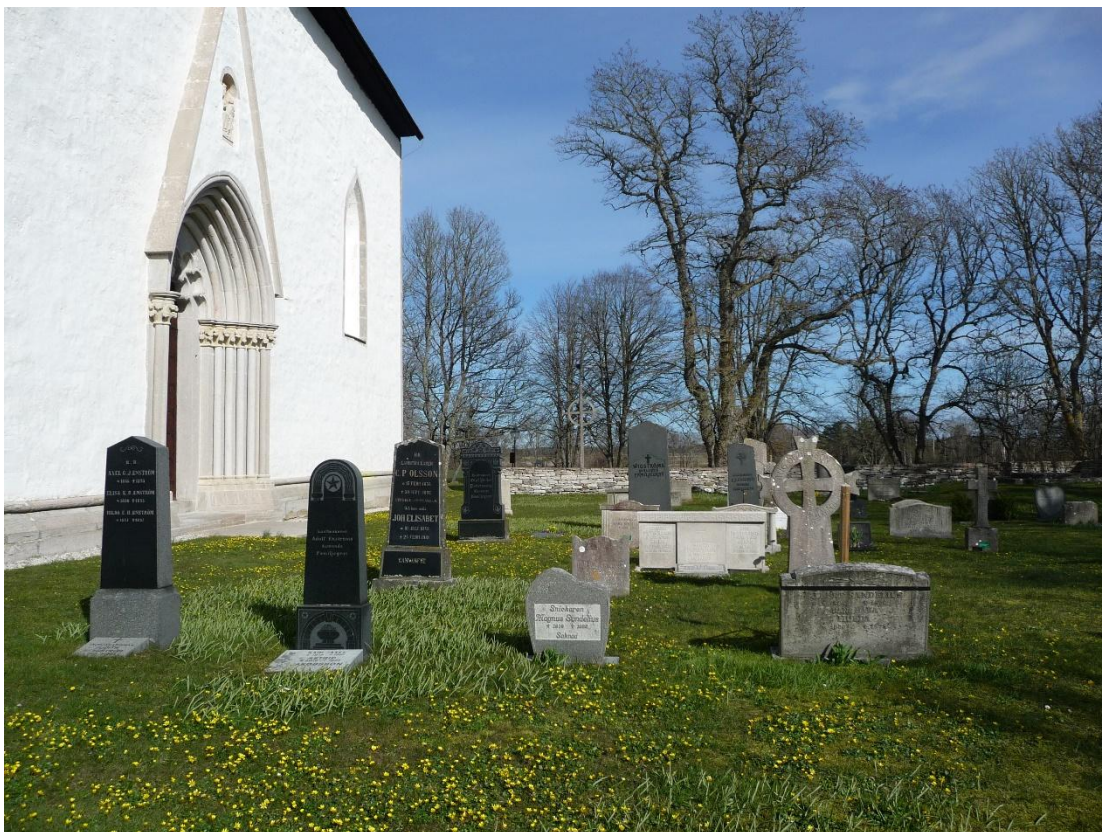
Den södra sidan av kyrkogården fotograferad från öster. Foto ES 2021.



Den södra sidan av kyrkogården fotograferad från väster. Foto ES 2021.



Söder om koret finns ett flertal högresta gravvårdar. Närmast en gravhäll i det något upphöjda sydöstra hörnet. Här vilar prosten Carl Eneqvist (1792-1878), kyrkoherden Fredrik Friberg (1847-1898) samt kontraktsprosten Axel Klint (1882-1963). Utpekad som kulturhistoriskt värdefull. Foto ES 2021.



Söder om koret finns en grupp med högresta gravvårdar, varav ett flertal tidstypiska i svart granit för tiden omkring sekelskiftet 1900. Foto ES 2021.



Den östra delen av kyrkogården. Området öster om kyrkan är ovanligt litet, en konsekvens av att kyrkogården inte utvidgades i samband med uppförandet av det nya större koret. Området saknar synliga gravar. Foto ES 2021.



Kyrkogårdens norra del fotograferad från väster. Ett område norr om koret saknar synliga gravar. Till höger syns murlämningar troligen avsedda som ett utvidgat långhus och torn. Foto ES 2021.



Kyrkogårdens nordvästra del fotograferad från söder. I denna del är trädkransen välbevarad. Foto ES 2021.



Kalksten med skrånker som ligger norr om kyrkan har troligen använts som en altarskiva. Foto ES 2020.



Ingång i östra muren från ängset öster om kyrkan. Foto ES 2021.



Minneslund anlagd 1999 i ängset öster om kyrkan. Foto ES 2021.

Exempel på kulturhistoriskt värdefulla gravvårdar



Ovanlig gravanläggning med olika utformade gravvårdar för Helfrid och Alvhild Ericson, möjligen två systrar. T.v. stående råhuggen kalksten med oval inskriptionstavla. T.h. en stående kalksten i form av en avbruten kolonn med asymmetrisk ovan del. Utpekad som kulturhistoriskt värdefull genom sin utformning. Foto ES 2021.



Gravvård i sandsten med infälld inskriptionsruta av marmor från 1947. Troligen återanvänd då gravvården är tidstypisk för senare delen av 1880-talet. Foto ES 2021.



Stående ringkors av kalksten från 1928. Utpekad som kulturhistoriskt värdefull genom sin utformning. Foto ES 2021.



Gravhäll sammansatt av fyra delar med en mindre häll ovanpå från 1876-1963 över prost/kyrkoherde. Utpekad som kulturhistoriskt värdefull genom sin ålder och utformning samt person- och lokalhistoria. Foto ES 2021.



Häll i granit på underliggande häll från 1951. På hällen ett järnvägseblem samt yrkestitel. Utpekad som kulturhistoriskt värdefull genom sin utformning och yrkestiteln. Foto ES 2021.

Kyrkobyggnaden

Kyrkans huvuddrag

Källunge kyrkas yttre profil hör till de mer spektakulära på Gotland genom sitt kor, vars höjd och storlek konkurrerar med tornet. De två delarna ger på avstånd intryck av att inte kunna höra till samma byggnad. Kyrkan har ibland liknats vid en snäcka, där tornet är huvudet och koret det stora skalet. Kyrkans märkliga form är resultatet av en avbruten genomgripande ombyggnad av en äldre kyrka som i sitt nya skick skulle blivit väsentligt större än den gamla. Avbrottet synes ha kommit relativt hastigt. Långhuset var delvis redan rivet, men murarna återuppfördes och lades under ett nytt tak. Intressant i sammanhanget är att det ingår en mängd bildstenar i långhusets murverk.

”Att stå framför Källunge kyrka är som att mycket påtagligt återuppleva människors förhoppningar och misslyckanden för nästan 700 år sedan”, skriver Anders Andrén (2011, s. 191). Kyrkan illustrerar också 1300-talets förändrade förutsättningar och hur det gotländska kyrkobyggandet avstannade. Det har spekulerats kring om det är det förmodade inbördeskriget 1288, öns försämrade ekonomiska ställning eller digerdöden som är den egentliga orsaken till Källunge kyrkas avbrutna ombyggnad.

Brunius, konstaterade vid sitt besök omkring 1860 att kyrkans delar stod ”högst illa tillsammans”. Sannolikt hade han inte hela byggnadsförloppet klart för sig, Det hela var oharmoniskt och väckte ”en konstvidrig känsla” (1864-66, II s. 226). För 1800-talets estetiska uppfattning, grundad i nyklassicismens krav på balans och symmetri, hade inte den berättande karaktären i byggnaden fångat intresset. Brunius hade sannolikt även sett motsvarande kombinationer när små medeltida kyrkor på fastlandet vid 1800-talets mitt ersattes av tidens stora så kallade ”Tegnér-lador”. Men det är inte bara den ovanligt sammansatta byggnaden som brukar fånga intresse, och varför den nya kyrkan skulle bli så stor, utan också att den kvarstående romanska delen jämte Garde räknas som en av öns äldsta bevarade kyrkor och är försedd med målningar kopplade till bysantinsk influerat måleri i några ryska kyrkor. Det tyder på att Gotland hade viktiga kontakter österut under tidig medeltid.



Exteriör från sydöst. Det stora koret utgör första etappen av en påbörjad ombyggnad. Foto JL 2021.



Exteriör från söder snett ovanifrån. Foto Pär Malmros 2020, Visby stift.



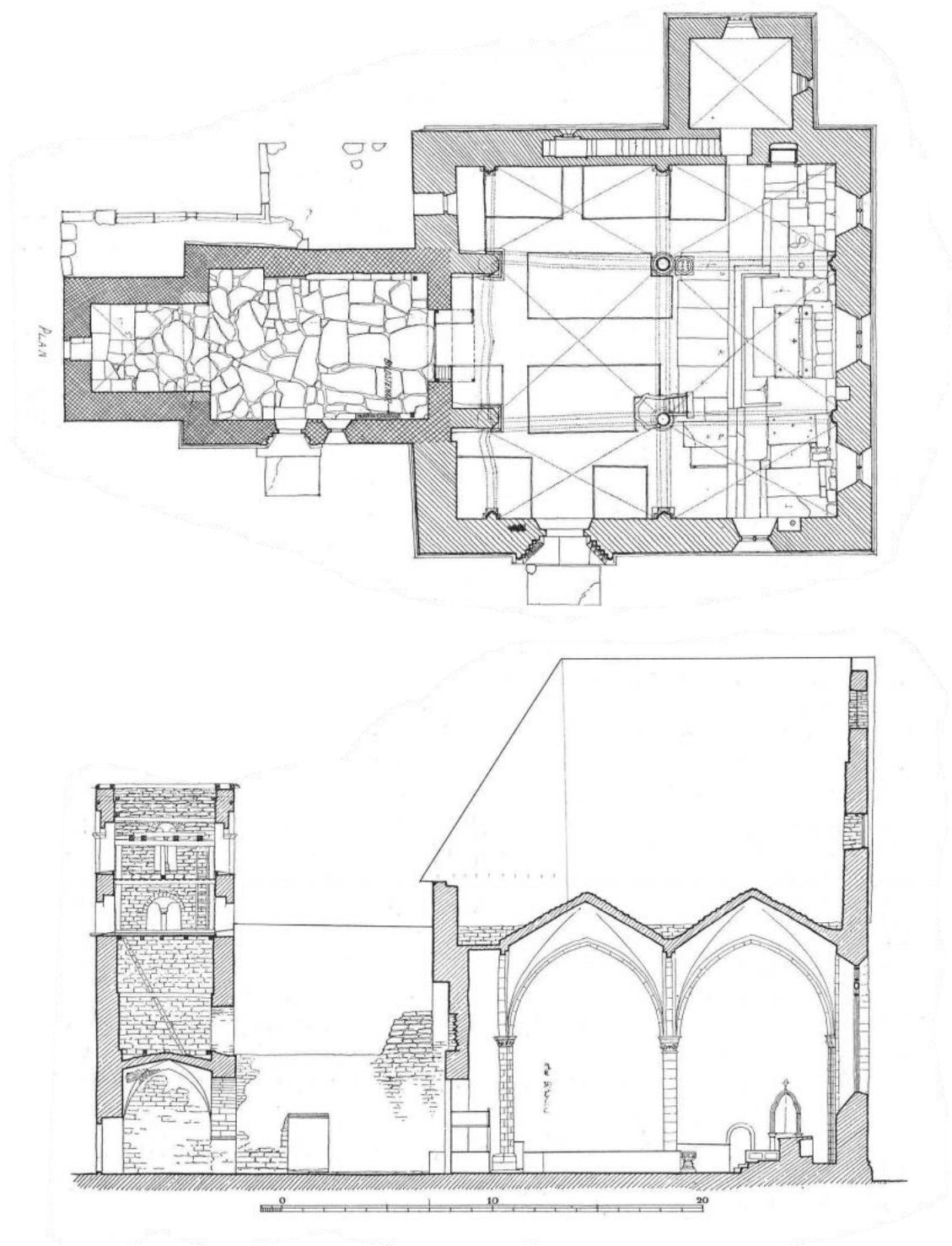
Exteriör från nordöst med tidigare prästgården i förgrunden. Foto JL 2021.



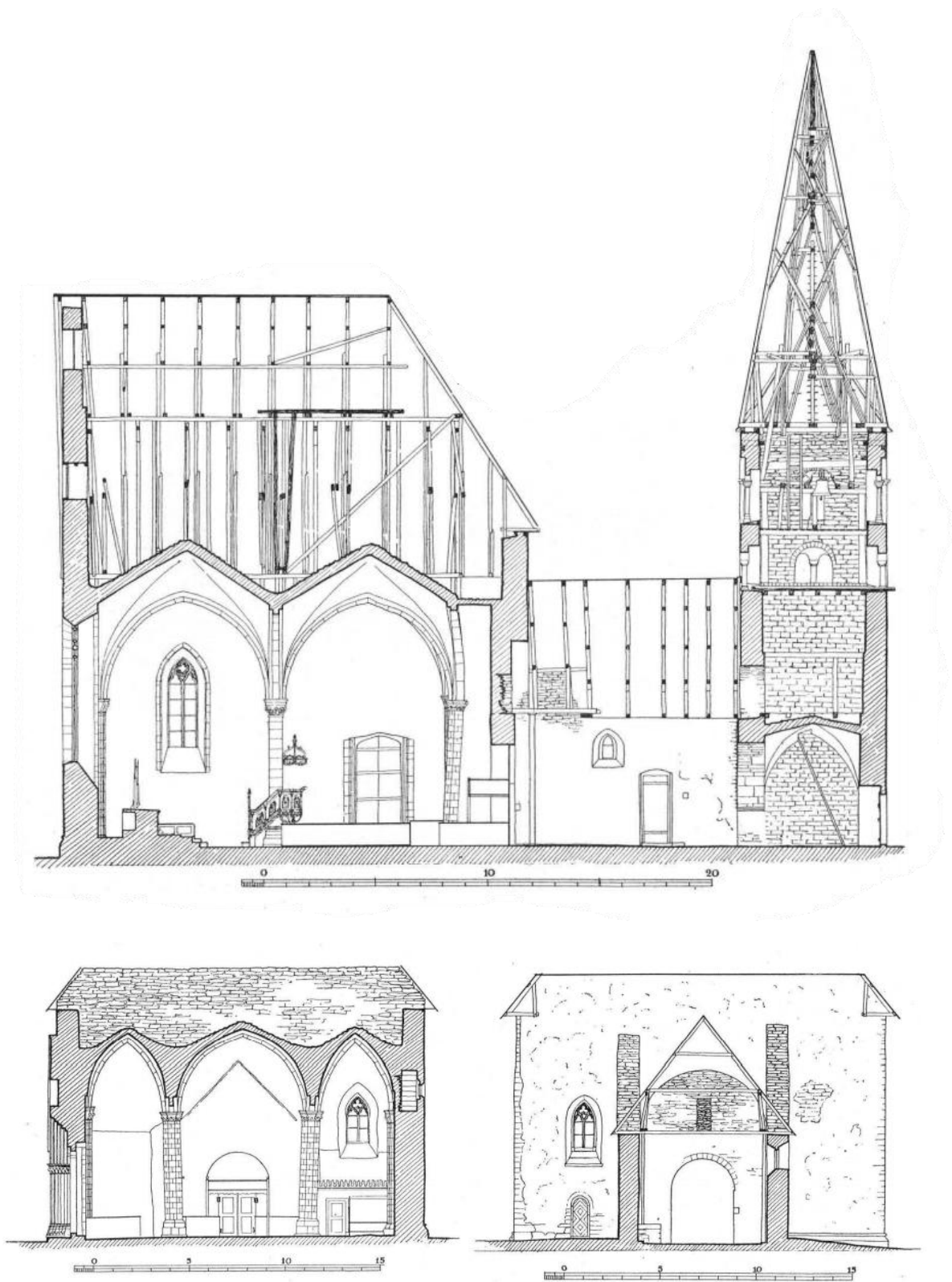
Exteriör från sydväst, överst, och nordöst, nederst. Foto ES respektive JL 2021.



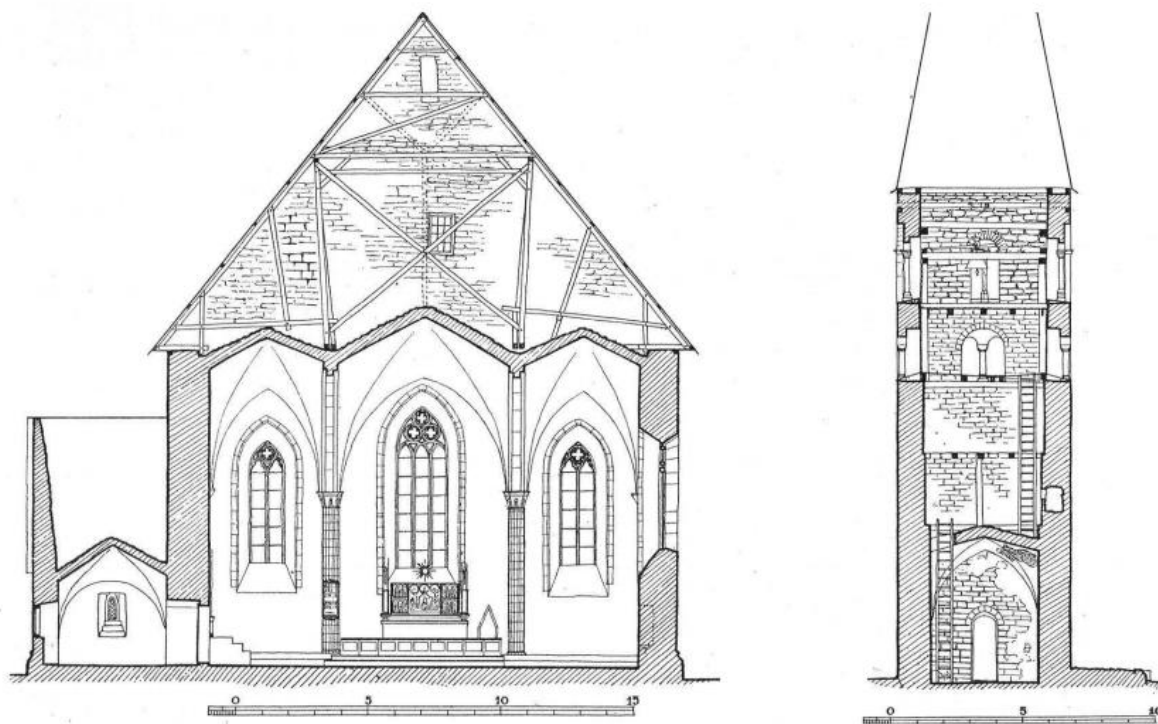
Exteriör från väster. Foto ES 2021.



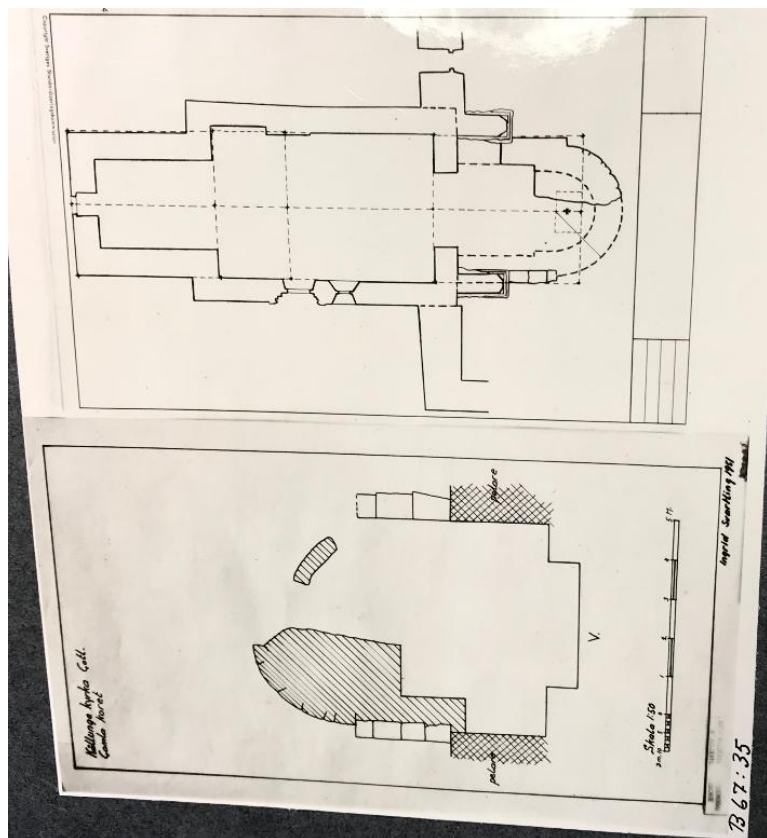
Plan samt längdsektion mot norr. Uppmätning Sten Wennerström och Adolf Niklasson 1921, efter Sveriges Kyrkor (42), Gotland band II (1935).



Längdsektion mot söder samt tvärsnitt av koret mot väster och långhuset mot öster. Uppmätning Sten Wennerström och Adolf Niklasson 1921, efter Sveriges Kyrkor (42), Gotland band II (1935).



Tvärsektion av koret mot öster och tornet mot väster. Uppmätning Sten Wennerström och Adolf Niklasson 1921, efter Sveriges Kyrkor (42), Gotland band II (1935).



Det romanska absidkorets grund, framgrävd under restaureringen 1951. Uppmätning Ingrid Swartling 1951, ATA, fotografisamling. Det finns en markering målad på trägolvet som visar korabsidens utsträckning.



Exteriör från sydöst 1830-48.
Till vänster sigill av Gustaf Adolf
Unnérus 1830 efter egen
teckning. ATA, Sveriges Kyrkans
arkiv, okat. Foto JL 2019. Nedan
teckning av Pehr Arvid Säve
1848. UUB, Alvin. Utseendet
skiljer sig enbart i detaljer från i
dag.



Byggnadshistorik

Kyrkans romanska delar hör till de äldsta stenkyrkorna på Gotland, byggd under 1100-talets förra hälft. Ingenting tyder på att något byggnadsavbrott mellan dessa bevarade delar, vilket hade kunnat indikera att den tillkommit som en ombyggnad av en äldre kyrka. Inte heller har det påträffats delar av någon äldre träkyrka, men någon fullständig arkeologisk utgrävning har heller inte företagits. Det skulle kunna tyda på att den romanska kyrkan vore den första på platsen, men samtidigt framstår det som mindre sannolikt att den inte skulle ha haft någon föregångare, om än möjligen som ett provisorium. Äldre gravar har dock påträffats, vilket tyder på att en tidig kyrka kunde ha funnits på platsen. Rimligen skulle den ha varit av trä. En bevarad vindflöjel, kyrkans äldsta föremål som daterats till vikingatid har anförts som tecken på att en tidigare kyrka funnits. Men den kommer från ett fartyg och kan först vid ett långt senare tillfälle fått sin plats på tornet. Det är inte osannolikt att den satts upp på kyrktornet först när den hade uppnått en ansedd ålder.

Av den romanska kyrkan kvarstår tornet, nedre delarna av det nuvarande långhusets senare återuppförda murar, den ursprungliga triumfbågen och grundmurar under golvet av det rivna romanska absidkoret samt vissa arkitekturdetaljer och släthuggna stenar i det nuvarande koret. Tornets yttermurar och triumfbågen är kyrkans bäst bevarade delar. Tornet har kvar sin ursprungliga västportal samt ljudgluggar åt fyra håll, de nedre. Strax under de övre ljudgluggarna, där murverket byter karaktär, avspeglas tornmurarnas ursprungliga höjd. De eleganta men stringenta öppningarna och det oputsade murverket visar något av kyrkans karaktär. Ett utmärkande drag, som utifrån Garde och Källunge kyrkor anses ha präglat de äldsta kyrkorna är att deras ursprungliga delar saknar sockel. Ljudgluggarna saknar liksom i Follingbo en yttre gemensam omfattning. Långhusets takfot var densamma som i dag medan taknocken låg en knapp meter lägre. Höjden på koret avtecknar sig i murverket ovanför triumfbågen på murens östra sida. Öppningarna i korets och långhusets sidomurar finns sannolikt bevarade, återanvända i det gotiska koret, dels i ingången till sakristian, dels i korets portal i nordvästra hörnet. Den senare är mindre och kan därför ha utgjort korportal. Bågen över skulpturen i korportalens vimperg (gavel) utgör möjligen en fönsteromfattning från koret. Sannolikt fanns en sydportal på samma ställe som långhusets nuvarande portal. Eftersom den norra muren är nedriven och återuppförd kan det ha funnits fönster i norr, liksom i Garde och andra äldre kyrkor. Tornbågen och tornvalvet är yngre, men från den äldsta stenkyrkan finns bevarade viktiga rester av den inre målningsskruden, främst kring triumfbågen, bäst bevarat i bågen och mot det tidigare koret, men bevarat fragmentariskt både på långhusets östra och västra mur. Resterna visar en tydlig påverkan av ryskt-bysantinskt måleri. Likartad stil präglar dopfunten som härrör från den romanska stenkyrkan. Sakramentsskåpets omfattning i det nuvarande koret har små kolonner som antagits ha funnits i den äldre stenkyrkan.

Kyrkans sannolikt enda väsentliga förändring under 1200-talet var att tornet byggdes på en våning. Tornets övre del med spetsbågiga ljudgluggar är synbart yngre än den nedre och har ibland som en moderniserande anpassning efter det stora korets tillkomst, men utformningen av ljudgluggarna kan förmodligen dateras till 1200-talets mitt, och då tornet är jämförelsevis lågt i förhållande till långhuset är det inte orimligt att ett högre torn var ett enkelt sätt att modernisera byggnaden. Ojämheter vid murkrönet tyder på ytterligare en förändring och kan tala för att tornhuvens nuvarande resning är yngre. Troligen kan det ha varit i samband med tornpåbyggnaden som tornbågen förstörades till spetsbågig form och tornets nedersta våning välvdes. Tidigare fanns sannolikt ett träinnertak. Uppgången med en stege genom valvet är synbarligen den ursprungliga lösningen, som i flera andra kyrkor har satts igen vid 1900-talets

restaureringar, sannolikt utifrån förutsättningen att de var tillkomna i efterhand. Källunge är en av de mycket få som finns kvar.

Kring sekelskiftet 1300 ägde den ombyggnad rum som ger kyrkan dess nuvarande säregna karaktär. Men utvidgningen skilde sig från de ombyggnader som berörde öns andra kyrkor. Dels var den större än andra kyrkor, dels avsåg den inte att forma ett kyrkorum som bestod av ett kor med ett större långhus utan en salkyrka, där kor och långhus är förenade i samma kyrkorum, en planform som slog igenom på fastlandet omkring 1300, men som har få representanter på Gotland. Emellertid finns en tydlig förebild i den ombyggnad som skedde av östpartiet i franciskanklostrets kyrka S:ta Karin i Visby, innan det nuvarande flersidiga koret tillkom. Förutom allmänna likheter är dessa båda kyrkor samt Helge And's i Visby, de enda på Gotland med åttasidiga pelare. Ytterligare en koppling mellan Källunge och S:ta Karin är att det i murtrappan på norra sidan i Källunge finns en igenmurad högt placerad gångöppning mot kyrkorummet. Den har tolkats som en predikstol, vilket kan kopplas till franciskanernas predikoverksamhet. Det kan dock inte uteslutas att det varit en utgång till en sångläktare, men en större läktare på den höjden hade krävt en skrymmande underkonstruktion. En inmurad bjälke, synlig från murtrappan och i korets norra fasad, kan dock ha med en sådan att göra. Vissa anslutningsmurar mellan den nya och gamla delen tillkom på sedvanligt sätt som avrundning på den första byggnadsetappen och som provisoriskt stöd för pelarna och valven. Mot sydväst och nordväst fick den avslutade delen hörnkedjor, i sydväst även en fint huggen sockel, sannolikt avsedda att flyttas när kyrkan hade förlängts. Det gamla koret synes ha rivits innan valvslagningen var i gång, eftersom de västra pelarna (pilastrarna) står på kormuren och återanvänd sten förekommer i murtrappans nedre del. Den nya kyrkans påbörjade del kom, liksom nu, att framstå som ett stort kor till ett mindre långhus. Dateringen av koret har skiftat något, men anspråksfulla gravar i koret, daterade 1316 och 1330 talar för att kyrkorummet var invigt då. Skillnaden mellan de runda kolonnerna och de åttkantiga pelarna kan möjligen förklaras som en förändring av planen, men kan också ha varit en avsiktlig karaktärväxling mellan kyrkan östra och västra del. Ställda med pilastrarna motsvarar de uppdelningen på knippepelare, runda kolonner och åttkantiga pelare som förekommer i Linköpings domkyrka.

Efter att den nya delen invigts som kyrkorum, om inte tidigare, påbörjades rivning av det äldre långhusets sidomurar. Eftersom två äldre portaler återanvändes i det gotiska koret – varav den ena torde varit långhusportal antyder det att rivningen redan var påbörjad. Dock kan den ena ha varit en nordportal som avlägsnades innan den egentliga rivningen startat. Grunden till den nya kyrkans norra mur i väster och till norra sidan av ett tilltänkt torn lades och på platsen för norra långhusmuren påbörjades ena vederlagsmuren för en kraftig tornbåge, sannolikt också några meters höjd av tornmuren. Arkitekturdetaljer, bland annat till valvpilastrar och omfattningen till en större portal och sannolikt en mindre hann utföras. Den ena sannolikt för tornets västfasad och den andra troligen för salkyrkans norra sida. Skulpturdelarnas form, så som de syns i nuvarande sydportalen, talar för att de utförts några årtionden senare än korets stora sydportal, om portalen alls har med den planerade stora kyrkan att göra.

Den fullföljda kyrkan skulle ha blivit den enda kyrkan med salkyrkoform på Gotland, jämte Lau, vars skillnad mellan kor och långhus mest avspeglas i exteriören. En ovanlig detalj är också sydportalens placering, som ter sig naturlig i sin nuvarande lösning utifrån hur koret på en gotländsk kyrka brukar se ut med portal och öster om den ett fönster. Men i kyrkans fullföljda form skulle portalen ha suttit på sydfasadens mitt. Ytterligare en stor portal väster därom vore

osannolikt medan en sådan kan ha varit planerad på tornets västra sida. Tornet bör ha varit tänkt att få en ansenlig höjd för att vara proportionerligt till den ca 25 meter höga taknocken.

Medan flera andra kyrkor som avstannat i en förnyelseprocess vanligen synes ha gjort det i en vilopaus mellan två etapper synes avbrottet i Källunge snarare ha skett under arbetets gång, eftersom långhuset redan stod under rivning. Kring skälen för det har det som sagt spekulerats. En möjlig förklaring kan delvis ha med byggnadskonstruktionen att göra. De två västra, åttkantiga pelarna, som nu är formade som pilastrar, lutar både utåt och åt väster. Spännvidden för valvbågarna är djärv och bågarnas olika form mellan sido- och mittskeppet kan ha gjort sidotrycket från mittskeppsvalven för stort. Av större betydelse var kanske att pelarnas underlag var ojämnt genom att den innersta kanten, åtminstone på norra sidan, står på korets grundmur men resten utanför. Även korbygget på S:ta Karin synes ha avstannat rätt plötsligt. När det fullföljdes senare under århundradet rasade några av de först byggda valven och nya slogs med kortare spännvidd, vilket talar för att brister i den djärva valvkonstruktionen kan ha funnits också i Källunge.

Pelarnas sättning kanske inte ensamt avbröt bygget, men planeringen att ta ner några av de färdiga valven kan ha försenat bygget så pass att det sedan inte var möjligt att genomföra. I sin oavslutade form hade kyrkorummet redan uppnått en storlek som var bland de större på ön. För att inte långhuset skulle stå som en ruin byggdes murarna upp igen, inkorporerande den tänkta tornbågens redan färdiga norra vederlagsmur, vilken avtecknar sig som ett parti i släthuggen sten på norra sidan. Murytan väster därom är troligen det nya tornets norra innermur, som troligen var uppförd till några meters höjd och i övrigt fick tas ned. Murens ojämna utsida i detta hörn tyder på att man plockat bort yttre delen av en kraftig mur. På långhusets södra sida infogades delar till en portal, som möjligen hade varit avsedd för kyrkans norra sida, eftersom gångöppningens bredd är så pass mycket mindre än den stora sydportalen. Omfattningen avsågs för en tjockare mur varför portalen fick sin framspringande omfattning som till skillnad från det vanliga inte kröns av en spetsig vimperg utan en rak gesims. Emellertid kan det inte uteslutas att portalen nyttillverkades och inte utfördes av överblivet material från kyrkobygget. Ett litet fönster placerades vid portalen. På korets västra sida, norr om det gamla långhuset, infogades – nu eller tidigare – ett fönster vars masverk och poster snarlika kyrkans övriga fönster troligen avsetts för ett fönster i sydfasaden väster om den stora portalen. Möjligen förstärktes korets mur mot väster, men de stora strävmurarna som vilar på långhusets sidomurar torde ha varit samtida med valven.

Före 1950-talets restaurering saknade de tak, men sådana kan ha funnits tidigare. Att tornpåbyggnaden – så som det ibland anges i historiker över kyrkan – skulle tillkommit nu förefaller mindre sannolikt, bland annat för att murverket är mer omsorgsfullt. Däremot kan tornhuven nu eller senare ha fått sin nuvarande form och muren höjts med de något ojämna översta skiften, kanske för att man redan hade påbörjat rivningen av den gamla huven. Det framgår inte när långhuset återställdes, men sannolikt var det strax efter den påbörjade rivningen eftersom kalkmålningarna – även om de är fragmentariska – delvis finns kvar och de snabbt hade blivit förstörda om murarna stått utan tak en längre tid. En portal monterades som ny sydportal i långhuset, vilket emellertid inte utesluter att portalen tillkom som en nybeställning för sin nuvarande plats eller var tänkt för någon annan byggnad, eftersom den har små proportioner för att höra till den stora planerade kyrkan. På långhusets västra del monterades en sockel lik den på koret.

Om kyrkans öden under medeltidens slut och tiden därefter är som så ofta väldigt lite känt. De stora taken måste ha krävt omfattande reparationsinsatser och arbeten med att tjära dem. Oklart är också vilken funktion som det gamla långhuset kan ha fyllt. Vid slutet av 1600-talet genomfördes en restaurering med medeltidshistoriserande ambitioner, som Joakim Hansson visat, föranlett av det 1684 anskaffade senmedeltida altarskåpet som övertogs från Visby domkyrka. Valvens utformning betonades genom målade valvstrålar och medeltida måleri på pilastrarna förnyades (båda sakerna senare borttagna och återställda 2009-10). Samtidigt förnyades i etapper inredningen, som predikstol, bänkinredning och altarring, ännu bevarade.

På 1700-talet insattes den nuvarande träväggen mellan kyrkans delar. Möjligen var den ursprungligen öppen upptill. Ristningar på triumfbågens sidor visar att vägg tycks ha saknats innan dess. Nu, eller tidigare, fick långhuset och tornets bottenvåning funktionen av rymlig ringkammare, sannolikt togs det också i bruk som magasin, som kyrkorummets västra del gjorde på så många andra ställen. År 1830 omtalas det som sockenmagasin och rustkammare för Lina kompani (Inv 1830, ATA, RAÄ handl). Ett foto från 1890 visar att rummet delades av en brädvägg omedelbart väster om portalen. Bilder från 1900-talets början visar att utrymmet fungerade som magasin och att korportalen, inte långhusportalen, utgjorde huvudingång. Rummet saknade innertak, antingen för att ett sådant tagits bort eller för att det aldrig utfördes när långhuset återställdes på 1300-talet.

En mindre läktare i väster från 1800-talets andra hälft ersattes på 1930-talet av den nuvarande orgelläktaren korets sydvästra hörn. I början av 1900-talet försågs fönstren med dekorerat färgat glas varvid korets nordvästra fönster återställdes efter att delvis varit igenmurat. 1921 återöppnades långhusets lilla fönster, som tidigare var igenmurat. 1951 genomgick kyrkan en genomgripande restaurering, varvid inredningen togs ut och återinsattes med några förändringar efter vissa golvarbeten med en utgrävning av den då påträffade romanska kyrkans absidkor. Det romanska långhuset iordningställdes. Stengolvet av stora hällar ersattes med slipad kalksten (nu eller senare). Murarna putsades respektive slammades och ett innertak av träpanel fästes under rummets takbjälkar. Ett sidoaltare rekonstruerades i sydväst.



Exteriör från sydväst. Foto Anders Collberg ca 1870. Gotlands Museums arkiv.



Exteriör från nordöst. Foto Anders Collberg ca 1870. Gotlands Museums arkiv. Övre ljudgluggen åt väster saknar kolonnett. Det stora kortaket tjäras.



Exteriör från nordöst. Foto Olof Sörling ca 1890, ATA. Korets fönster delvis igensatt, strävmuren ovanför långhusets norra mur saknar tak, tornet putsat.



Exteriör från öster. Foto Olof Sörling ca 1890, ATA. Korets fönster har växlande spröjsning, sannolikt för att de målade medeltida rutorna bytts ut i omgångar, och masverken är delvis igensatta.



Exteriör av långhuset och tornet från söder. Foto Olof Sörling ca 1890, ATA. Långhuset har spåntak.



Exteriör av koret från söder. Foto Olof Sörling ca 1890, ATA.



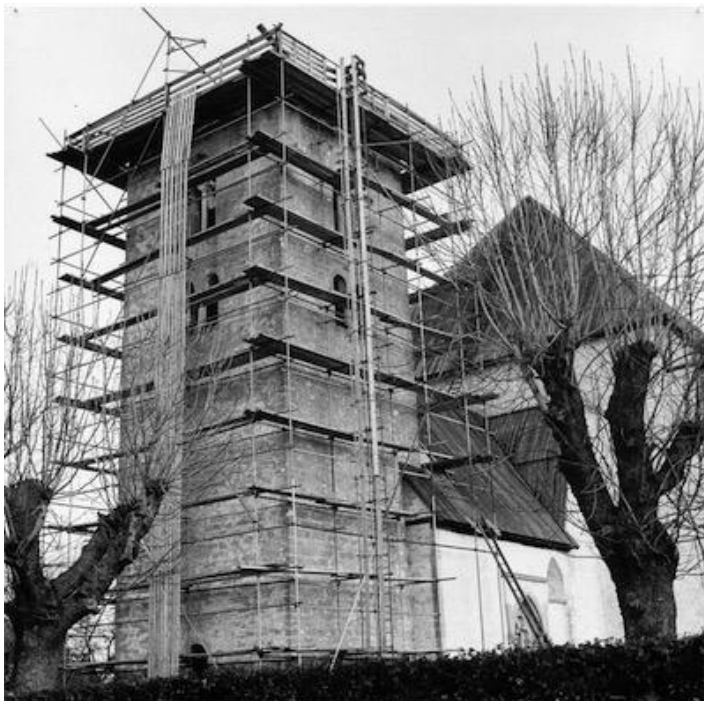
Långhusets sydfasad med fönstret igenmurat och bänkar lagda mellan arkitekturdetaljer. Foto 1909, ATA. Till höger exteriör från nordväst. Foto Einar Erics 1914. Korets västra fönster restaurerat.



Exteriör från nordöst. Foto 1920-25, ATA. Till höger exteriör från sydväst. Foto Adolf Niklasson 1921, ATA.



Exteriör från sydväst efter restaureringen 1951. Foto Gunnar Svahnström 1958, GoMusA. Strävorna över långhusmurarna försedda med tak. Långhuset har fått faltak. Långhusfönstret återupptogs på 1920-talet.



Exteriör från sydväst när tornhuvu förnyades ca 1970. Foto Gunnar Svahnström 1970. GotlMusA.

Nulägesbeskrivning

Exteriör

Kyrkans fasader tunt putsade och vitkalkade, så att det underliggande murverkets konturer avtecknar sig, med undantag av omfattningar, hörnkedjor och socklar samt tornets fasader som är av fint huggen kalksten. Tornets släthuggna murverk visar att murarna i den äldsta kyrkan sannolikt var frilagt, men samtidigt finns på östra och norra sidorna flera rester av nedfallen puts som täckt hela tornet att döma av äldre foton. Tornet och långhusmurarnas äldre delar saknar sockel, medan koret och långhusets sydfasad har huggen sockel med rundstav. På taken ligger tjärade faltak, på tornet liggande tornpanel.

Långhuset och koret har portaler med huggen omfattning i flera språng och med skulpterade kapital- och basbanad samt tympanonfält. Korportalen, som är störst, har en hög och spetsig vimperg med en madonnabild i en nisch medan långhusportalen har rikt berättande men svårtolkade bilder i kapitalbanden av agerande människor i olika situationer. Tornportalen, som är äldre än sydsidans portaler, är liten och enklare, liksom korets lilla ingång i nordväst med sin djupa yttre smyg.

Fönstren är stora och försedda med masverk utom det lilla och enkla fönstret i långhuset. Ett litet fönster med huggen omfattning i korets norra mur ger ljus åt murtrappan och har samma fyrpassform som korfönstrens masverk. Korets fönster restaurerades 1895 och försågs med nuvarande färgade fönsterglas.

Utanför tornets och långhusets norra sida ligger en utlagd sockel till det planerade tornet. Längst åt väster övergår den till rektangulära byggblock som slutar i linje med tornets västra mur, vilket sannolikt även markerar den utlagda grundmuren. En ojämn muryta i långhusets nordmur, väster om en vertikal skarv där tornet skulle börja, utgör sannolikt en del av en för det planerade tornet uppförd mur, vilken sedan omformades till nuvarande långhusmur genom att de yttre delarna monterades ned.

De tvärställda brutna taken på var sida om långhustaket tillkom 1951 som övertäckning av de strävpelare som reser sig från vardera långhusmuren upp mot korets västra gavel och som tidigare saknade tak. Tornet har ljudgluggar i två våningar, vardera med en parställd öppning, delad av en kolonnett. De övre, gotiska och yngre, har yttre omfattning med ett språng in till öppningen och utskjutande anfangstenar. Den övre klockvåningens något grövre murverk skiljer sig från tornets nedre, samtidigt som skillnaden är nedtonad. Än mer skiljer sig murverket på tornmurarnas krön, alldeles under tornhuvan, vilket möjligen avser en mindre förhöjning i samband med en ombyggnad av huven. Den nuvarande är en fullständig nybyggnad från 1970-talet, kopierande den gamlas yttre form. Vindflöjeln på spirstocken ersatte den tidigare flöjeln från ett vikingaskepp, nu på Gotlands Museum med kopia i kyrkan, och tar upp dess yttre konturer.



Exteriör från nordväst. Foto ES 2021.



Exteriör från norr snett ovanifrån. Foto Pär Malmros 2020, Visby stift.



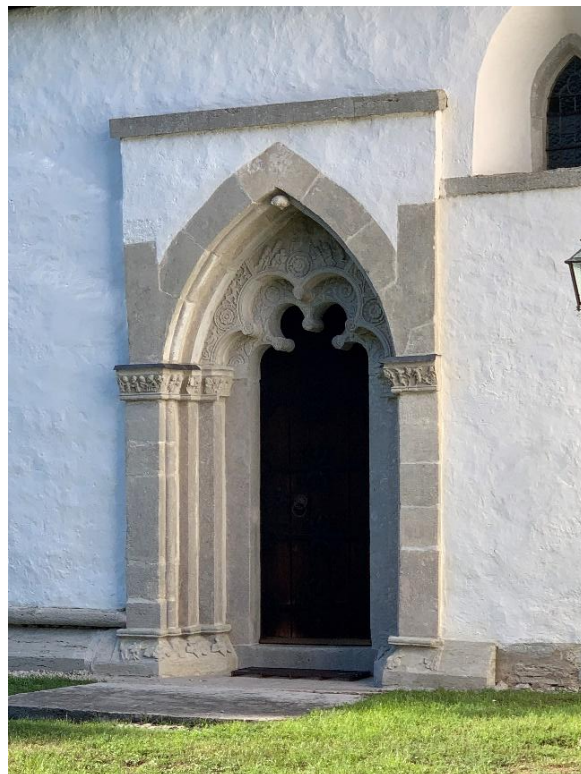
Exteriör från nordöst snett ovanifrån. Foto Pär Malmros 2020, Visby stift.



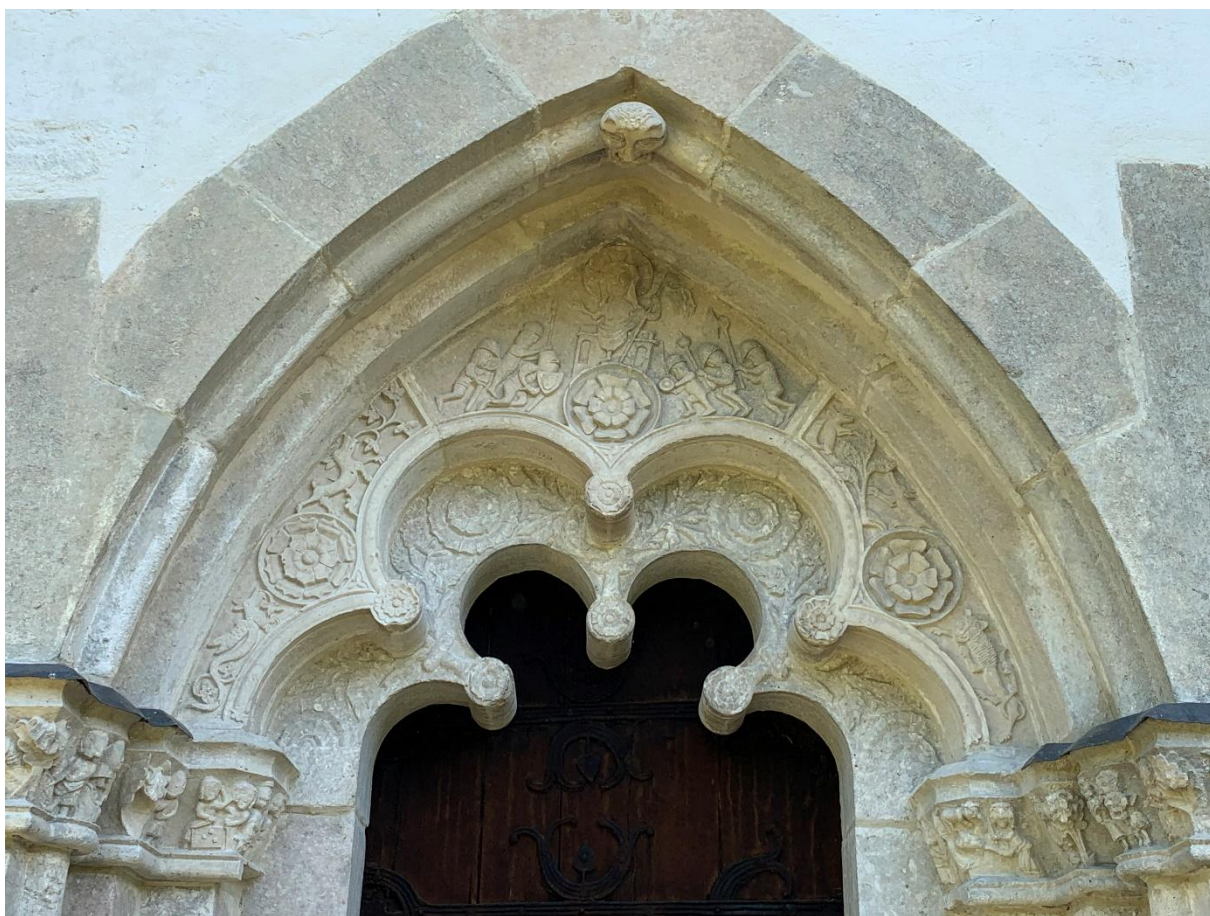
Kyrkans sydfasad sedd från söder snett ovanifrån. Foto Pär Malmros 2020, Visby stift.



Långhuset sett från sydväst. Foto JL 2021.



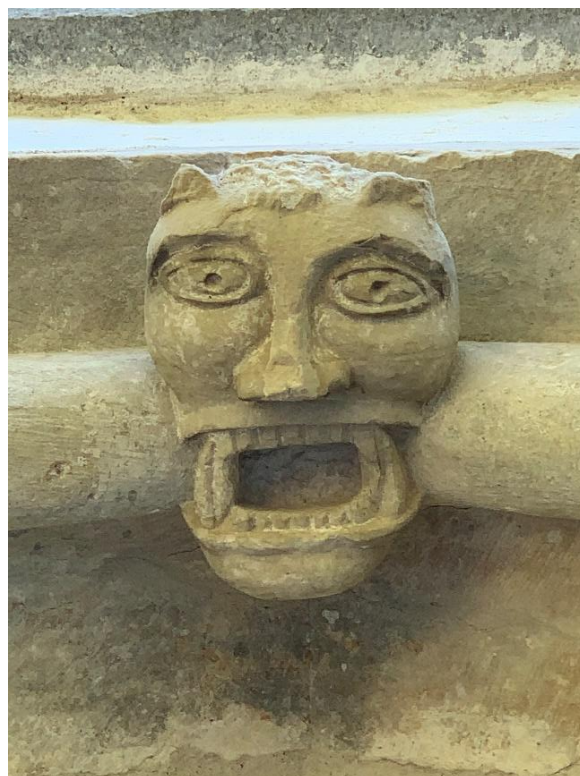
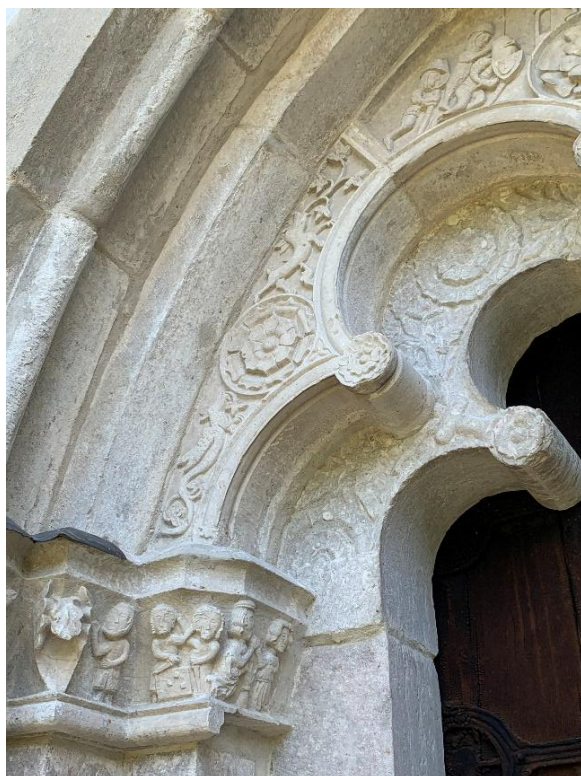
Långhusets sydportal och fönster från sydväst och sydöst. Foto JL 2021.



Långhusportalens övre del. Foto JL 2021.



Kristi uppståndelse. Detalj av långhusportalens tympanonfält. Foto JL 2021.



Detalj av långhusportalens tympanonfält samt till höger figur på portalens slutsten, sedd underifrån. Foto JL 2021.



Långhusportalens västra kapitälband. Foto JL 2021.



Långhusportalens östra kapitälband. Foto JL 2021.



Detalj av långhusportalens västra kapitälband. Foto JL 2021.



Detalj av långhusportalens västra kapitälband. Foto JL 2021.



Detalj av långhusportalens östra kapitälband. Foto JL 2021.



Långhusportalens östra basband. Foto JL 2021.



Långhusportalens västra basband. Foto JL 2021.



Korets västra fasad söder om långhuset. Foto JL 2021.



Korets sydfasad. Foto JL 2021.



Detalj av korets sockel med block från det äldre korets fasader samt korets södra fönster. Foto JL 2021.



Korets sydportal. Foto JL 2021.



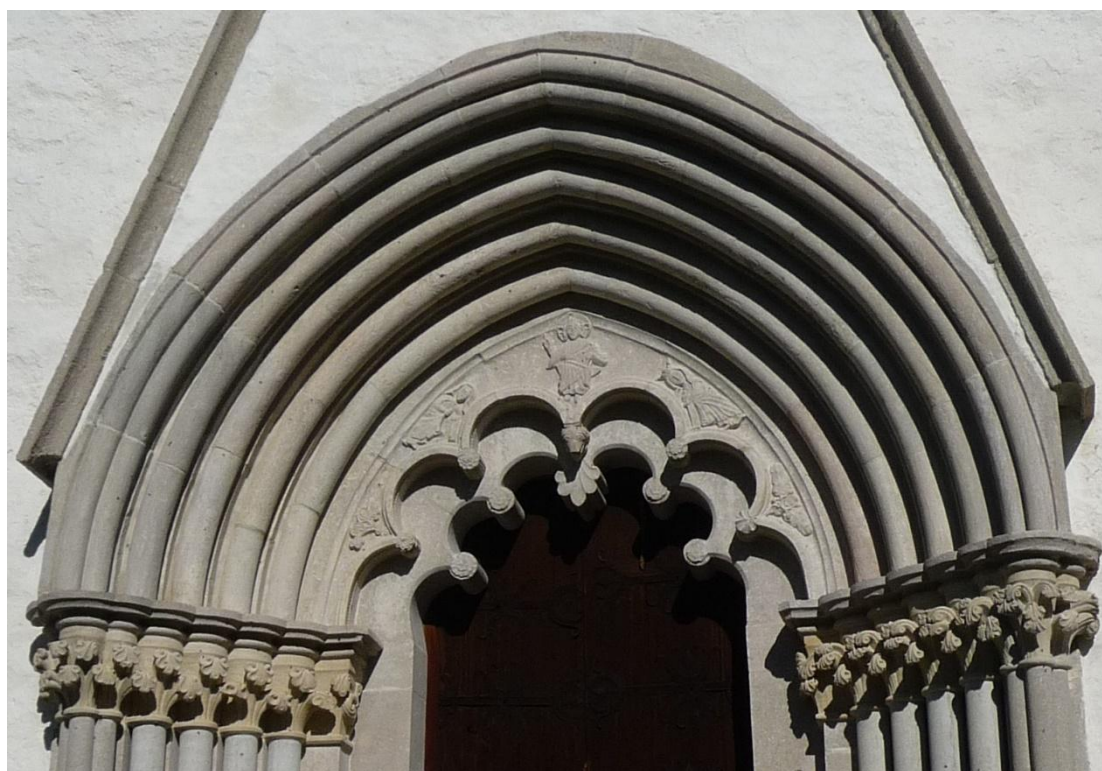
Tronande madonna i korportalens vimperg, sedd nedifrån och rakt framifrån. Bågen härrör troligen från en fönsteromfattning i det romanska koret och ovanför nischen syns släthuggna återanvända fasadstenar. Foto ES 2021 respektive Pär Malmros 2020, Visby stift.



Korportalens västra basband. Foto JL 2021.



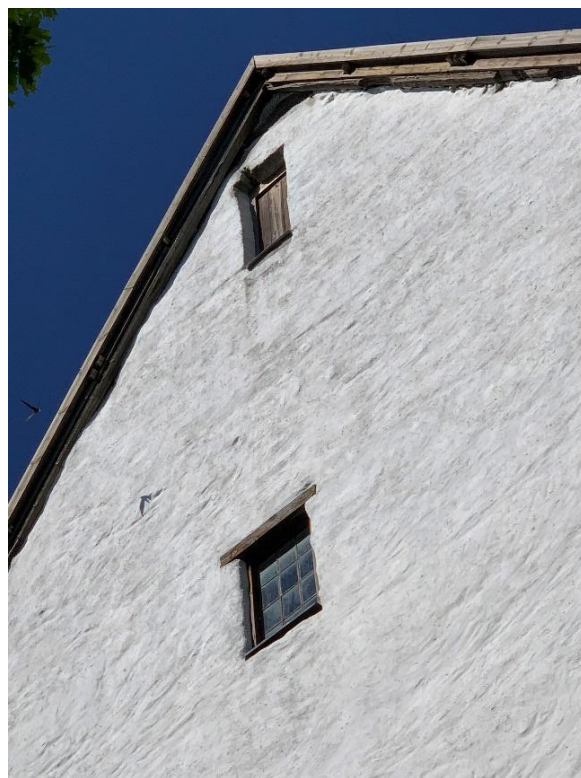
Korportalens vänstra kapitälband. Foto JL 2021.



Korportalens tympanon. Foto ES 2021.



Korets östra fönster. Foto JL 2021.



Huggen stensulptur, infogad ovanför korets mellersta fönster. Till höger last- och ljusöppningar i korets gavelröste. Foto JL 2021.



Sakristian sedd från nordöst och nordväst. Foto JL 2021.



Korets nordöstra hörn och sakristians östra fönster. Foto JL 2021.



Korets norra fasad. Foto JL 2021.



Till vänster inmurat trästycke (bjälkända) av okänd funktion i korets norra mur. Till höger fyrpassformad ljusöppning till murtrappan innanför en tidigare öppning in till kyrkorummet. Foto JL 2021.



Exteriör från nordväst med korets västra fasad. Foto JL 2021.



Norra delen av korets västra fasad. Till höger korets fönster i nordväst. Foto JL 2021.



Korets västportal, till höger detalj av norra delen av karmens bågkrön. Foto JL 2021.



Poster och tröskel i korets västportal, sannolikt återanvända delar av den romanska korportalen. Foto JL 2021.



Långhusets norra fasad. Till höger norra långhusmurens västra del, formad av den påbörjade norra muren till ett planerat torn. Foto JL 2021.



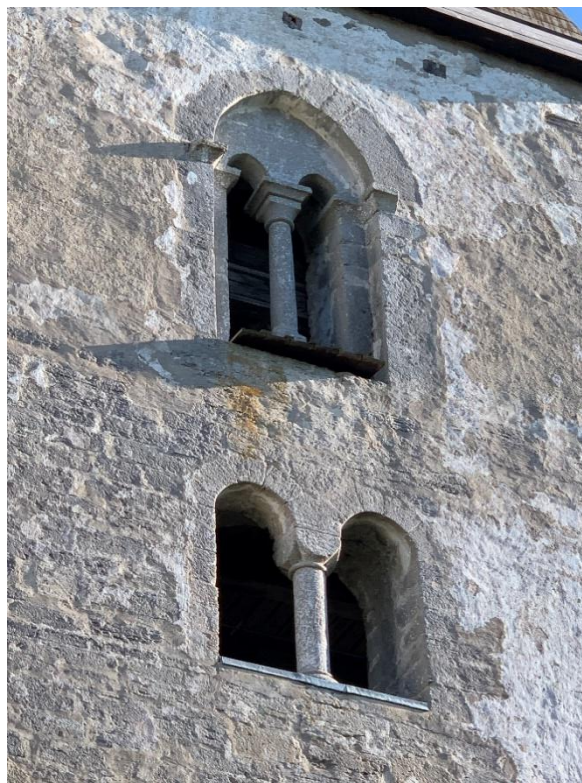
Långhuset från nordväst med grund till planerat torn, norr om det nuvarande tornet. Foto JL 2021.



Tornets västportal. Foto JL 2021.



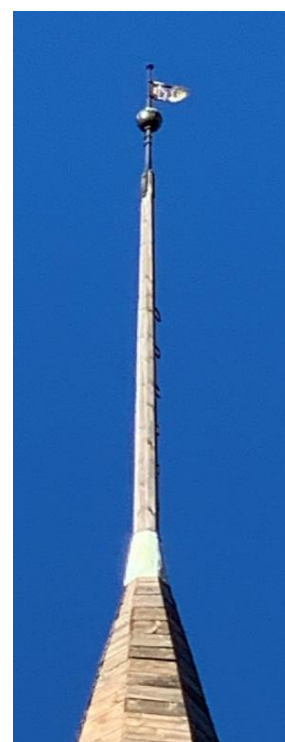
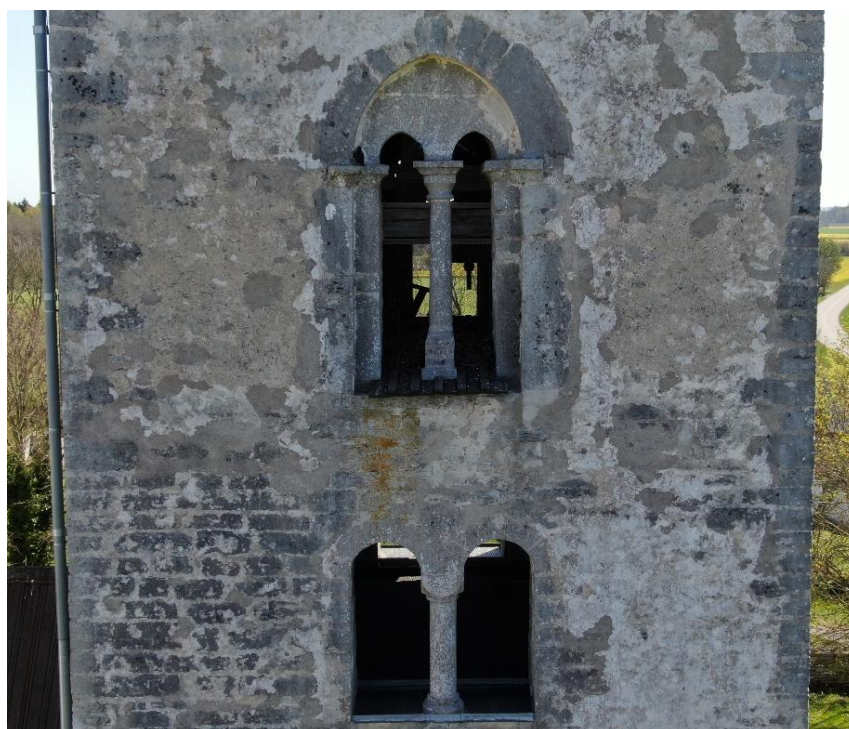
Tornet från sydöst, i helhet samt dess övre del. Foto JL 2021.



Tornets övre del från nordväst samt ljudluggarna på norra sidan. Foto JL 2021.



Ljudgluggarna mot väster och söder med det ojämna murverket under tornhuven synligt. Foto Pär Malmros 2020, Visby stift.



Östra sidans ljudgluggar. Foto Pär Malmros 2020, Visby stift. Vindflöjeln och spirstången. Foto JL 2021.

Interiör

Kyrkorummet utgörs av det stora koret, till vilket långhuset och tornet utgör en rymlig förhall med den lilla tornportalen som huvudsakligen använd ingång. Som kyrkorum formar rummet en rektangulär salkyrka, närapå kvadratisk men med en tydlig orientering åt öster genom de stora östfönstren, altaret och bänkkvarterens orientering samt att ingången sker från väster i kyrkobyggnadens mittaxel. I övrigt är rummet relativt jämnt avvägt. Valven sitter på i princip samma höjd i mittskepp och sidoskepp och fönstrens masverksformer återkommer. Murarna och valven är putsade medan kolonner, pelare, pilastrar och gördelbågar har stenens fint huggna yta synlig. På korets norra mur löper en målningssvit, utförd av ”Passionsmästaren” vid 1400-talets mitt. Vid korportalen syns ett fragment av en målning från 1400-talets slut medan de målade strålarna i valven tillkom vid 1600-talets slut, men nu är rekonstruerade 2009-10. Mest framträdande är dock målningarna från 1100-talets mitt i den västra delen av kyrkan och kring triumfbågen, varav fragment finns bevarade även i långhuset. Målningarna synes ha utförts på torr puts, al secco-teknik, vilket i så fall är mycket ovanligt för kalkmålningar i Sverige.

Rummet har en rymlig karaktär. Kontrasten är stor gentemot det betydligt mindre och smalare långhuset, ”gammalkyrkan”. Det senare täcks av ett plant innertak och lysas upp av enbart ett litet fönster i söder. Dess enkla karaktär beror på att det var taget ur bruk som kyrkorum och lär under en tid ha använts som magasin. Det saknade dessutom till stor del puts och innertak. Ett iögonenfallande murparti av slåthuggen sten på norra sidan utgör ett stycke av den aldrig fullbordade ombyggnaden av kyrkan och kom senare att byggas in i långhusmuren. Gammalkyrkans långhus är putsat medan tornets bottenvåning har tunt slammade murar varigenom murstenarna är synliga. Fönstret är ursprungligt men var igenmurat till 1921 då de upptogs och fick nuvarande dageröppning och spröjsning enligt ritning av arkitekt Knut Nordenskjöld. Golvet i koret är trägolv med stengolv i korpartiet, huvudsakligen bestående av äldre gravstenar, samt i gammalkyrkan slipad kalksten. Golven lades om 1951 och gammalkyrkans golv föregicks av oregelbundna kalkstenshällar. Innanför korets västportal finns en skärmvägg av trä, nu förråd, tidigare vindfång innanför ingången i detta hörn.

Sakristian vid korets nordöstra hörn täcks av kryssvalv och har ett ursprungligt fönster i öster och i norr ett fönster från 1705. Från dörrsmygen till sakristian börjar murtrappan upp till korvinden. I murtrappan syns återanvända murstenar, varav en med målningsrester, samt en inmurad bjälke. Vid bjälken ligger ett vilplan i trappan och några trappsteg upp följer ett till vilplan. Vid det finns den igenmurade utgången, sannolikt till en läktare eller predikstol, och i yttermuren finns ett fyrpassfönster kring vilket muren, som syntes från kyrkorummet, är putsad. Det nedre vilplanet kan möjligen vara en tidigare avsedd nivå för utgången. Trappan fortsätter till en mynning i korvindens nordvästra hörn. Liksom koret är vinden mycket rymlig. Den har en omfattande takstol och vindsrummet genomskärs av gångbryggor och trappor på olika nivåer. I östra gavelröstet finns två lastportar, varav den glasade luckan i den nedre fungerar som fönster. Båda öppningarna sitter på viss höjd ovanför valven och saknar anpassning till takstolen, vilket inte talar för att vinden skulle användas till förvaring i större utsträckning, utan kanske mest i samband med takets reparationer. Den övre gluggen har ett hål, sannolikt från en hissboom.

Långhusvinden och tornets övervåningar saknar förbindelse med korvinden och nås via en öppning i tornvalvet, sannolikt tillkommen när valvet slogs. Kring öppningen förekommer synbarligen återanvända block med behuggning. På olika ställen i tornet är block synliga med mönsterhuggning som talar för en tidigare användning för annat syfte innan de användes i murarna. Murverket uppvisar vittringsskador mot söder och väster, men inte mot väster och

norr, vilket kan tala för att tornet under en längre tid stått utan tillräckligt väderskydd, åtminstone på ena sidan och möjligen som en följd av den avbrutna ombyggnaden på 1300-talet. De nedre ljudgluggarna är välbevarade med ursprungliga kolonner. I de övre är två av ljudgluggarnas ursprungliga kolonner bevarade, de övriga kompletterade omkring år 1900, att döma av foton. Virket i klockans bärkonstruktion är äldre, väderbitet och bär spår av flera klockupphängningar men är omflyttat. Nära murkrönet finns rester av ett äldre bjälklag som antingen förankrat muren eller utgjort underlag för en tidigare tornhuv. Utvändigt framstår detta parti som ny- eller ommurat, men det är inte lika tydligt från insidan. Tornhuven, som saknar invändiga saxkryss eller bindningar bärs upp av en yttre bjälkkonstruktion med knutpunkter av metall med bultar, tillkommen 1971-72 efter ritning av Erik Berggrund, Bjerking, Uppsala. Långhusvinden nås via en rundbågig passage från tornet, med runristning på norra sidan. På tornets östra mur avtecknar sig en tidigare, något lägre takresning. I vindens östra gavelröste finns den igenmurade rakavslutade öppningen in mot tidigare korvinden.



Interiör av kyrkorummet mot sydöst. Foto JL 2021.



Interiör mot öster. Foto JL 2021.



Interiör mot nordväst. Foto JL 2021.



Interiör mot sydväst och nordväst. Foto JL 2021.



Interiör mot väster och mot nordöst från orgelläktaren. Foto JL 2021.





Valven sedda underifrån mot sydväst. Foto JL 2021.



Valven sedda underifrån mot sydöst. Till höger den södra kolonnens bas. Foto JL 2021.





Den norra respektive södra kolonnens kapital. Foto JL 2021.



Valvpilaster vid södra muren, nedre och övre delen. Foto JL 2021.



Nedre delen av den södra av de två pilastrarna vid mittskeppets västra del, avsedd som fristående åttkantig pelare, men med stark lutning mot väster. Foto JL 2021.



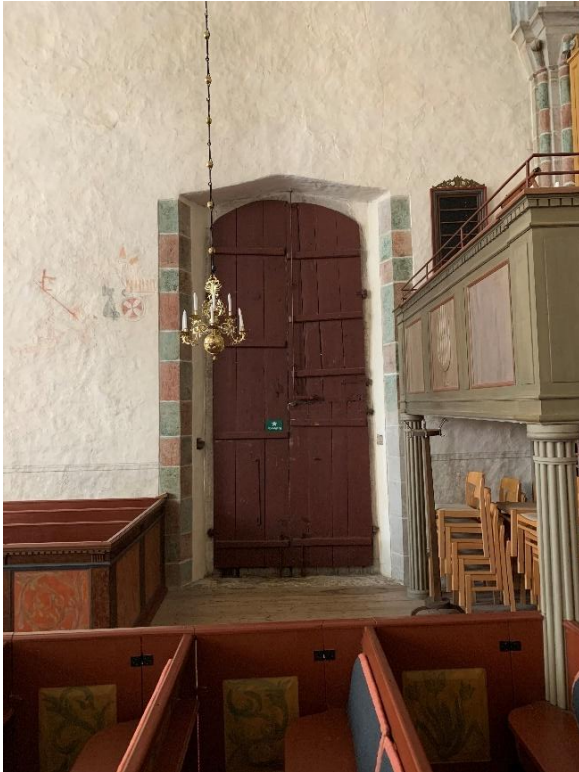
Övre delen av samma som bilden ovan. Till vänster den norra av de två pilastrarna vid mittskeppets västra del, avsedd som fristående åttkantig pelare, men med stark lutning mot väster. Foto JL 2021.



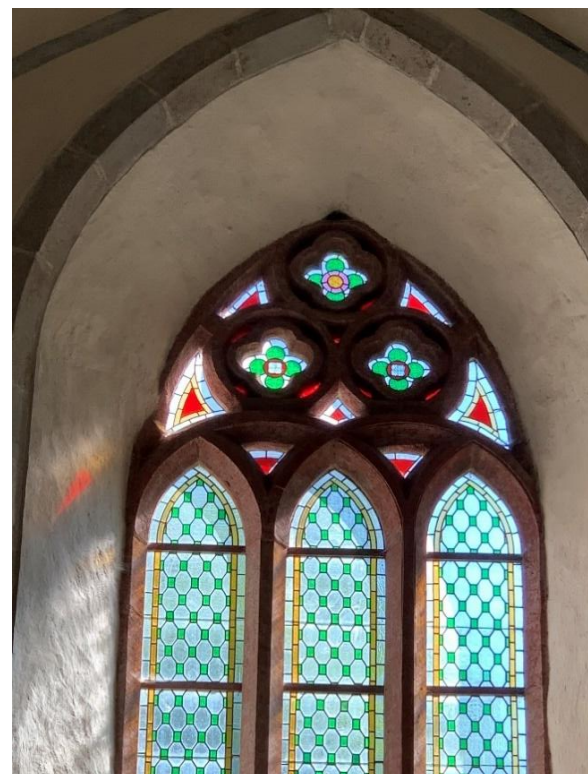
Norra sidoskeppet mot väster. Till höger norra sidoskeppets västra mur. Muren avtrappas uppåt. I förgrunden skärmvägg innanför den lilla västportalen. Foto JL 2021.



Södra sidoskeppets västra mur, bakom orgelläktaren. Det romanska långhusets sydöstra hörn synligt, utanför vilket den västra muren tilltar i tjocklek i sin nedre del men avtrappas uppåt. Foto JL 2021.



Södra korportalens innernisch, till höger innersmyg till den västra koringången, förbyggd med hyllinredning. Foto JL 2021.



Det mellersta östfönstret. Till höger detalj. Det färgade glaset tillkom ca 1895. Foto JL 2021.



Det norra och södra av östfönstren. Foto JL 2021.



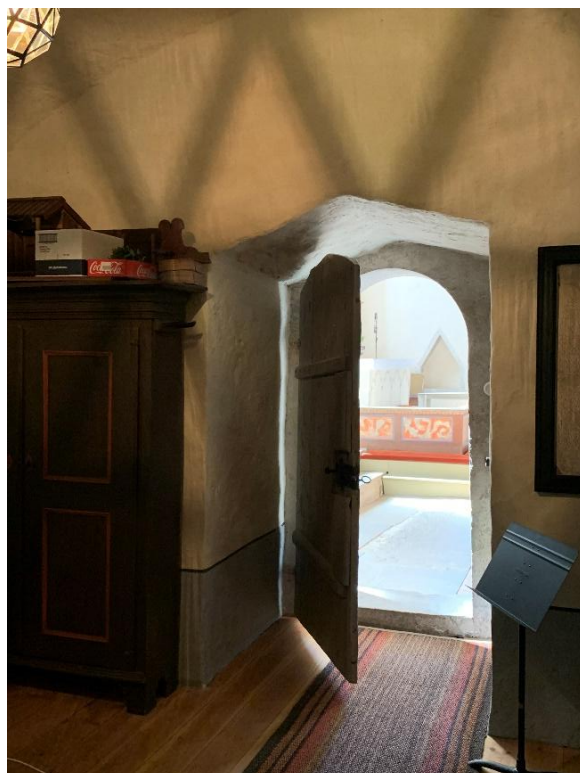
Det södra och västra korfönstret. Foto JL 2021.



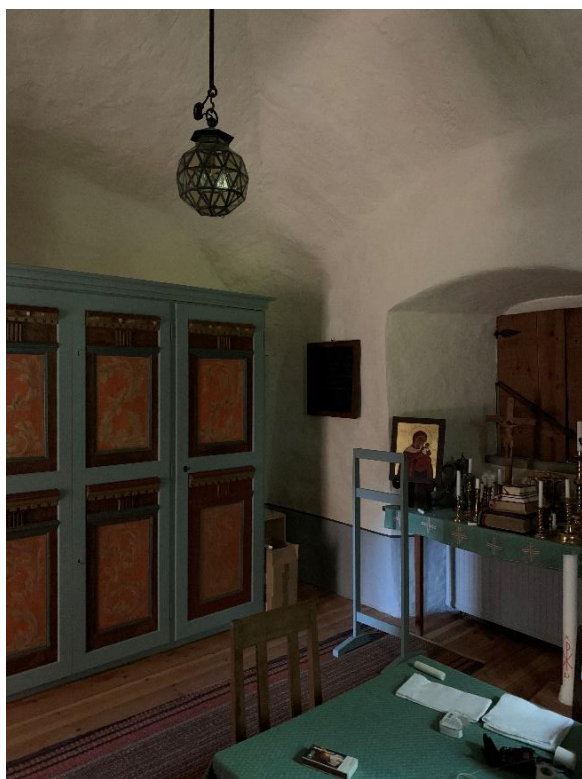


Igenmurad öppning mellan murtrappan och norra sidoskeppet. Nedan närbild av de bevarade omfattningsstenarna. Foto JL 2021.





Sakristieingången, omfattningen har troligen suttit i det romanska långhuset, sedd från kyrkan och inifrån sakristian. Foto JL 2021.



Interiör av sakristian mot nordväst och nordöst. Foto JL 2021.



Den tidigare triumfbågen från sydöst, med avtryck av det romanska korets takfall, samt från nordöst. Foto JL 2021.



Det romanska långhusets interiör mot öster. Foto JL 2021.



Det romanska långhusets interiör mot väster. Foto JL 2021.



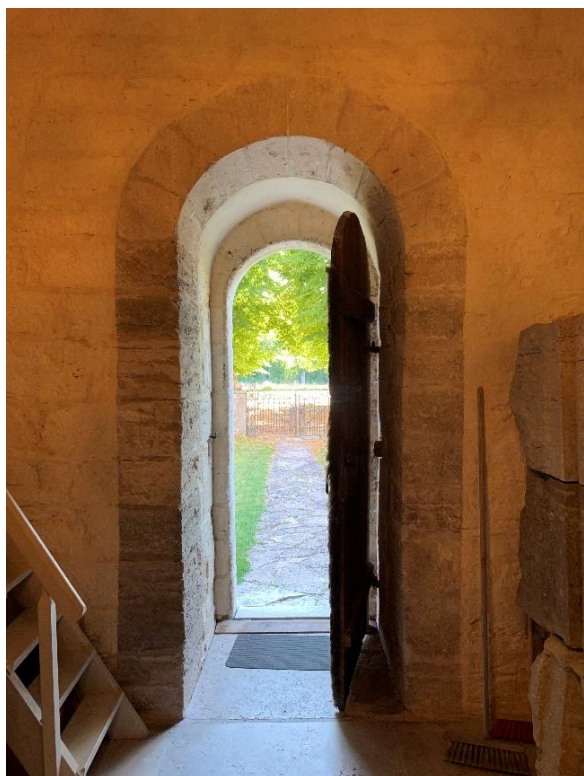
Tornets bottenvåning sedd från nordöst, till vänster med tornbågen synlig i förgrunden. Foto JL 2021.



Valvet över tornets bottenvåning, sannolikt från 1200-talets mitt eller senare. Till höger delar till ej utförd valvpilaster. Foto JL 2021.



Basband i ej utförd portal, troligen tänkt som västportal. Till höger murat väggparti, avsett som vederlagsmur i en ej utförd tornbåge. Foto JL 2021.



Tornportalet sedd inifrån. Till höger bomhål i västportalen. Foto JL 2021.



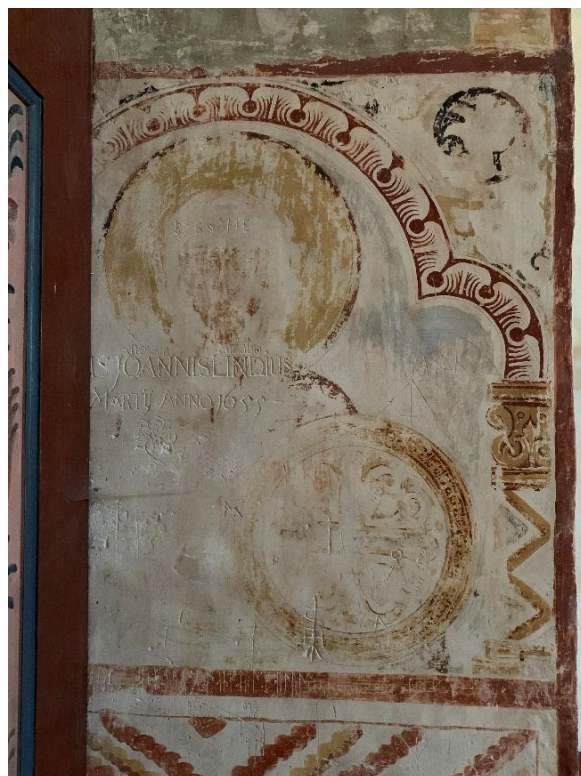
Det romanska långhuset. Sydportalens innersmyg samt fönster i södra muren. Foto JL 2021.



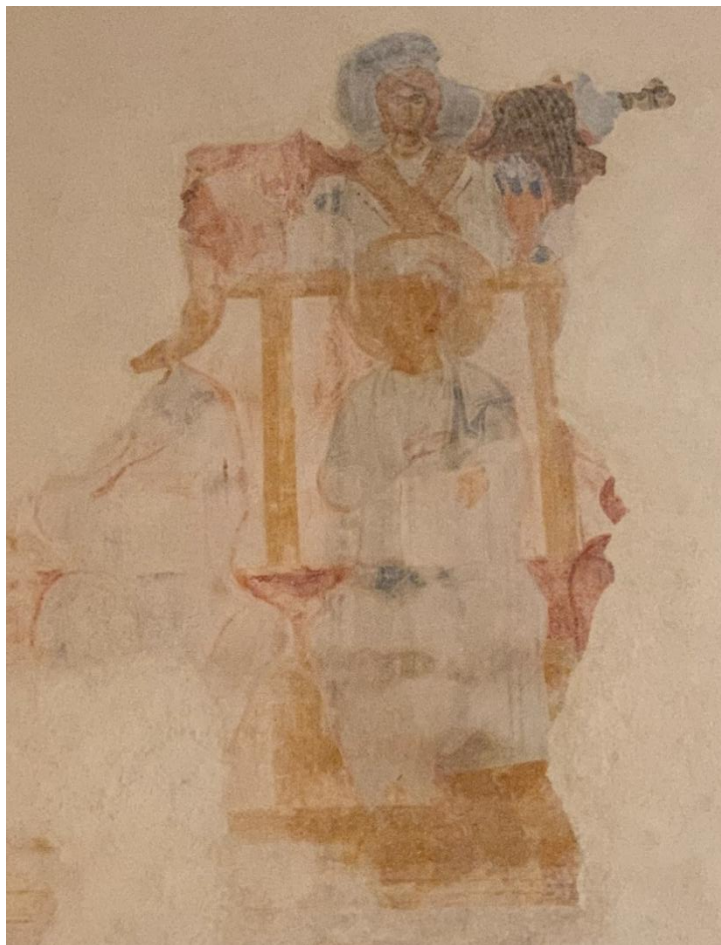
Tidigare triumfbågen sedd från öster med målningar från 1100. Foto JL 2021.



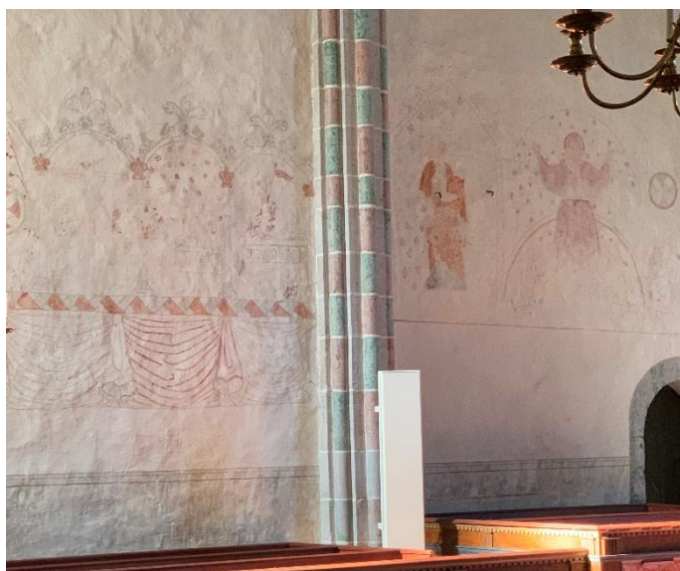
Kalkmålningar på tidigare triumfbågens södra och norra sida. Foto JL 2021.



Kalkmålningar på tidigare triumfbågens södra och norra sida. I målningarna finns ristningar, till stor del från 1600-talet. Foto JL 2021.



Kalkmålning på långhusets västra mur, till höger detalj. Foto JL 2021.



Kalkmålningar från senmedeltid på kyrkorummets norra och södra mur. Foto JL 2021.



Murtrappan till korvinden sedd mot väster från uppgången i passagen in till sakristian. Till höger mursten med färgspår, sannolikt återanvänd sten från det romanska koret med målningens fragment, vilket visar att delar av kyrkan revs redan när nedre delen av murarna i koret var under uppförande. Foto JL 2021.



Till vänster murtrappan till korvinden sedd nedåt mot öster det första av två vilplan i trappan. Dess kantsteg utgörs av den bjälke vars utskjutande ända syns i korets norra fasad, väster om sakristian. Till höger fyrpasformat fönster i murtrappan i höjd med trappans andra vilplan, där en öppning funnits mot kyrkorummet. Foto JL 2021.



Murtrappan till korvinden sedd mot väster vid trappans andra vilplan vid vilken en nu igenmurad öppning funnits in mot kyrkorummet. Den motstående murytan är putsad innanför öppningen. Någon bröstning syns inte i den igenmurade ytan men kan dölja sig längre in. Foto JL 2021.



Murtrappans mynning mot korvinden i dess nordvästra hörn, sedd mot väster samt uppifrån vinden mot norr. Foto JL 2021.



Korvindens sydvästra hörn. Till höger korets västra mur och takfot sedda mot norr. Foto JL 2021.



Korvinden sedd mot sydöst. Foto JL 2021.



Korvinden sedd mot nordöst och nordväst. Foto JL 2021.



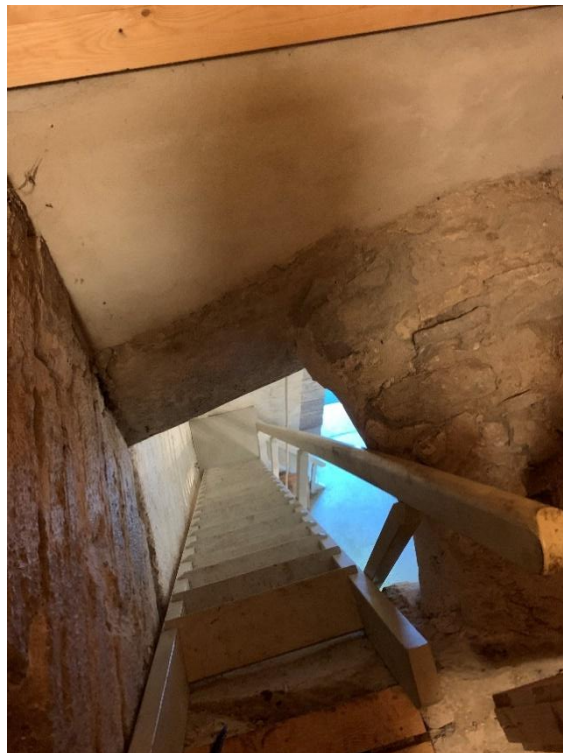
Korvinden sedd mot sydväst från den nedre, glasade lastporten i östgaveln. Till höger korvinden sedd nedåt mot norr från den övre lastporten i östgaveln. Foto JL 2021.



Korvinden sedd mot sydöst invid den nedre, glasade lastporten i östgaveln. Till höger samma lastport i närbild. Foto JL 2021.



Östgavelns spets med den övre lastporten. Den rektangulära öppningen ovanpå bjälken är går genom muren och är sannolikt avsedd för en hissbox. Några av blocken i gaveln har en finare behuggning som talar för att de kommer från den romanska kyrkan. Till höger korvinden mot väster, sett från den övre lastporten. Foto JL 2021.



Uppgång till tornet genom en synbarligen ursprunglig öppning i tornets valv, sedd nedifrån mot öster respektive uppifrån mot väster. Foto JL 2021.



Västra sidan av öppningen i tornvalvet, skonad med en slät sten med behuggning av kanten. En av bildstenarna som påträffats i kyrkan. Insatt vid valvslagningen och troligen återanvänd från annat sammanhang. Foto JL 2021.



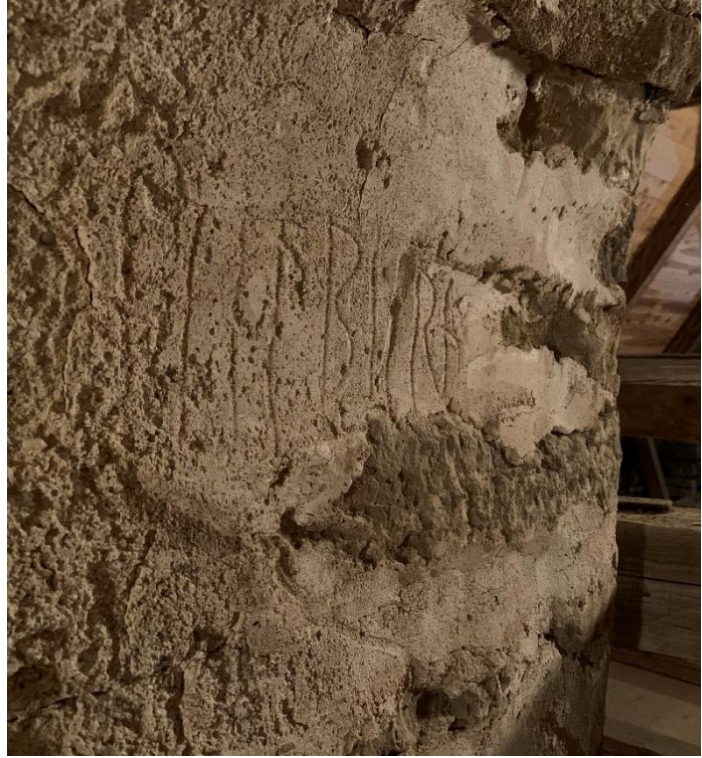
Tornmurens insida i sydöstra respektive sydvästra hörnet av tornets första övervåning, till vänster inne i kuren ovanför valvöppningen. Murverket är vittrat mot söder och väster men inte mot väster och norr. Vissa block har en anmärkningsvärd längd i förhållande till sin tjocklek och kan vara återanvända från annat sammanhang. Foto JL 2021.



Till vänster, detalj av tornets västra mur med ett av flera block, behuggna med stående eller liggande rundade skåror. Till höger första tornvåningens nordöstra hörn. Foto JL 2021.



Tornets första övervåning, ingången till tornvinden. Foto JL 2021.



Nisch i norra muren av tornets första övervåning. Till höger runristning på norra sidan av passagen från första övervåningen till långhusvinden. Foto JL 2021.



Övre delen av tornets första övervåning som tidigare utgjort egen våning att döma av bjälklag och våningshöjd, sedd uppåt mot sydöst och nordväst. Foto JL 2021.



Den nedre av våningarna med ljudgluggar sedd mot norr. Foto JL 2021.



Den nedre våningen med ljudgluggar sedd mot sydväst. Foto JL 2021.



Nedre ljudgluggen mot väster sedd inifrån. Till höger huggen sten i nordvästra hörnet av nedre våningen med ljudgluggar, försedd med mönsterhuggning av en typ som förekommer på spridda stenar i tornet. Möjligen återanvänd. Foto JL 2021.



Den nedre våningen med ljudgluggar, sedd mot öster. Foto JL 2021.



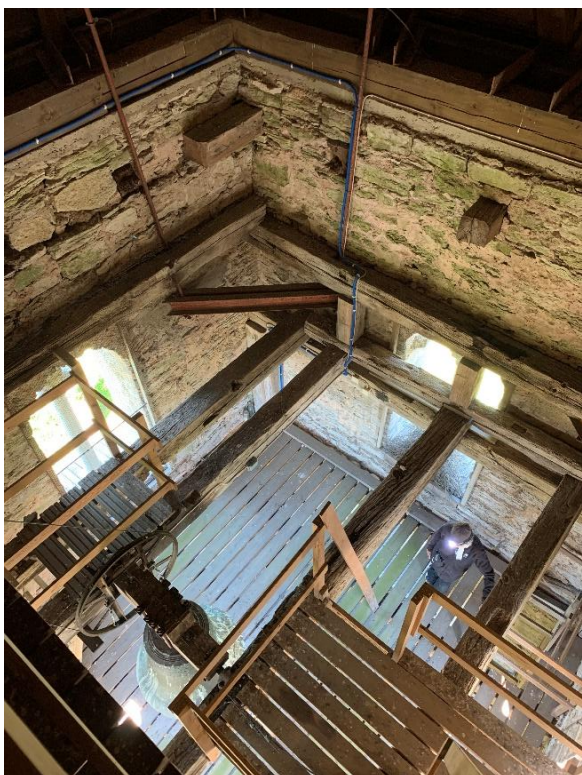
Klockväningen, innanför de övre ljudluggarna, sedd mot söder. Foto JL 2021.



Den östra övre ljudluggen sedd inifrån. Den ursprungliga kolonnen är bevarad. Till höger detalj av västra ljudluggen. Foto JL 2021.



Delar av klockstolen, klockans bärkonstruktion, sedd mot nordvästra respektive sydvästra hörnet. Urtag, bland annat från tidigare klockupphängningar, visar att det väderbitna virket använts och återanvänts under lång tid. Foto JL 2021.



Klockväningen sedd ovanifrån med rester av ett tidigare bjälklag och spår av en påbyggnad eller ommurning, sedd mot nordväst. Till höger detalj av kortare bjälke in i västra muren. Foto JL 2021.



Tornets murkrön sett mot öster med rester av äldre bjälklag från en tidigare förändring av murkrönet samt en avjämning i betong och förstärkning av hörnen med järnbalkar 1970-71. Foto JL 2021.



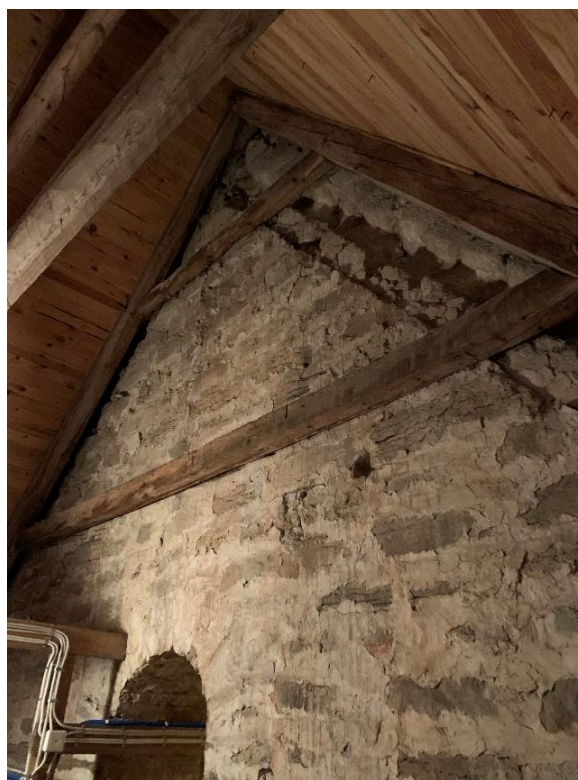
Tornets murkrön mot norr med avsågade bjälkar. I nordöstra hörnet till höger syns hur trästyckena i östra och västra muren endast varit korta och intappade i de längsgående bjälkarna. Foto JL 2021.



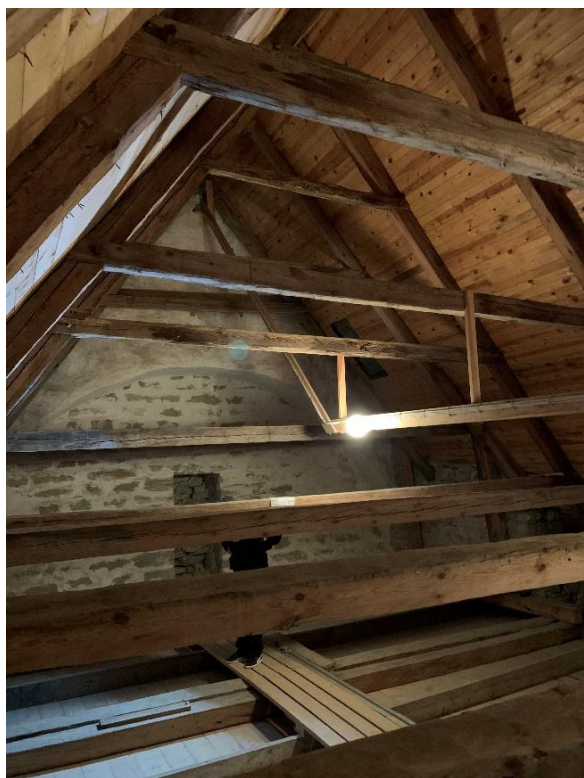
Tornhuven, byggd 1970-71 med samma yttre form som den tidigare men annan inre konstruktion, bland annat för att avlasta tyngden på tornet. Foto JL 2021.



Långhusvinden mot väster. Foto JL 2021.



Avtryck av långhusets ursprungliga takfall i tornets östra mur. Foto JL 2021.



Långhusvinden mot sydöst. Till höger igenmurad tidigare passage till romanska kyrkans korvind. Foto JL 2021.



Murverket söder om den tidigare passagen till korvinden. Till höger avlastningsbåge från nuvarande korets byggnadstid samt ett stycke av strävpelaren ovanför södra långhusmuren. Över denna öppning till taket från 1950-talet ovanför strävpelaren. Foto JL 2021.

Fast inredning och inventarier

Altarskåpet utgör ett av flera anmärkningsvärda inventarier i kyrkan. Det tillverkades vid 1500-talets början i Nordtyskland och stod i Visby domkyrka till 1684 då det såldes till Källunge kyrka. Luckornas utsidor dekoreras av målning som när skåpet är öppet skyddas av en bemålad bakre skärm. De flankerande tornen och sockeln från 1300-talet hör möjligen till kyrkans äldre altaruppsats. Det murade högaltaret är från kyrkans byggnadstid och har medeltida arkadmåleri på framsidan, framtaget 1951. Ytterligare ett par större nischer finns i koret. Det ståtliga sakramentsskåpet i kyrkorummets nordöstra hörn är från byggnadstiden men den vänstra kolonnen under det är sannolikt äldre. I gammalkyrkan finns det ena medeltida sidoaltaret kvar, det norra, medan det södra rekonstruerades 2009-10. En utskjutande sten ovanför detta utgör kanske den ena av två konsoler till en trabesbjälke för ett krucifix. Målningsrester av S:t Görän ovanför altaret talar kanske för att altaret var helgat till denne som då kan ha varit kyrkans skyddshelgon. Rester av en långt yngre S:t Göransbild finns också vid sydportalen i koret.

Predikstolen tillverkades av Cristian Fedder 1707 och målades av Johan Hernell 1726. Bänkinredningen tillkom till stor del 1684, men kompletterades på 1740-talet. Läktaren i sydväst byggdes 1931 samtidigt med orgeln. Ritningarna utfördes av arkitekt C. O. Hallström eller Einar Lundberg. Läktarens sparsmakade form omgestaltades 1951 som anpassning till kyrkans övriga inredning i stället för flera förslag till annan utformning av läktare i väster eller nordväst (ATA). En tidigare läktare i väster byggdes ca 1875 och togs bort senast 1951.

Dopfunten från 1100-talets senare del har en cuppa med starkt vittrade reliefer. Till dopfunten finns ett sannolikt medeltida dopbäcken av koppar. Kyrkan har en rik uppsättning äldre ljusstakar, kanske avspeglade att kyrkorummet till vissa delar är relativt mörkt. Ett välbevarat medeltida rökelsekar finns ännu i kyrkan. Klockan i tornet göts i Lübeck 1616. Ovanligt få medeltida träskulpturer finns bevarade från kyrkan, men en välbevarad brudstol av medeltida typ, kanske från 1200-talet, finns på Gotlands Museum och en sannolikt medeltida kista finns i sakristian. Kyrkans kanske mest berömda föremål finns på Gotlands Museum och utgör sannolikt en flöjel från ett vikingatida skepp som senare satts upp som flöjel på tornet, kanske först 1696. Att den hade ett historiskt värde iakttogs vid en reparation 1930. Bland förklaringar till att den hamnat på tornet har dels varit att den prytt kyrkan sedan den första träkyrkans tid, dels att den skänkts av skeppets ägare till kyrkan eller att den förvarats i kyrkan för att vid krigshändelse kunna hämtas ut och efter att den mist denna funktion placerats på tornet.



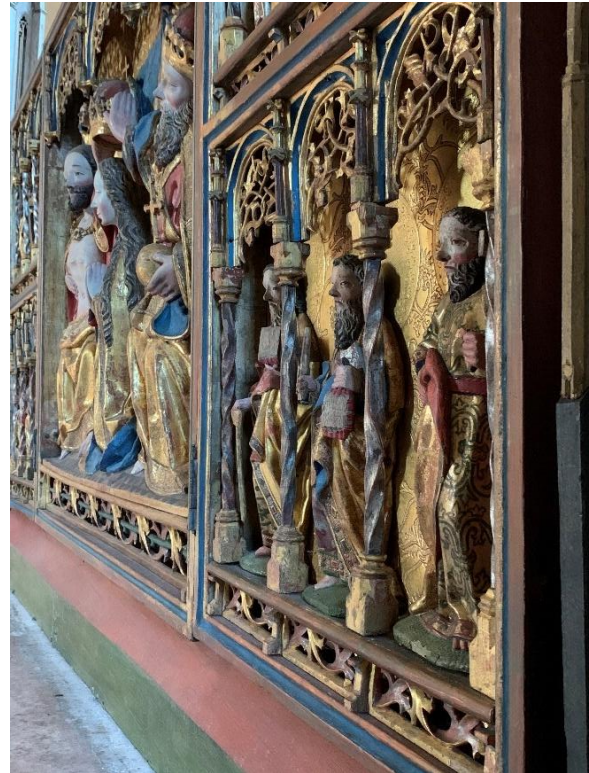
Altaranordningen sedd från sydväst. I bakgrunden sakramentsskåpet samt kopian av den nyss nämna flöjeln. Foto JL 2021.



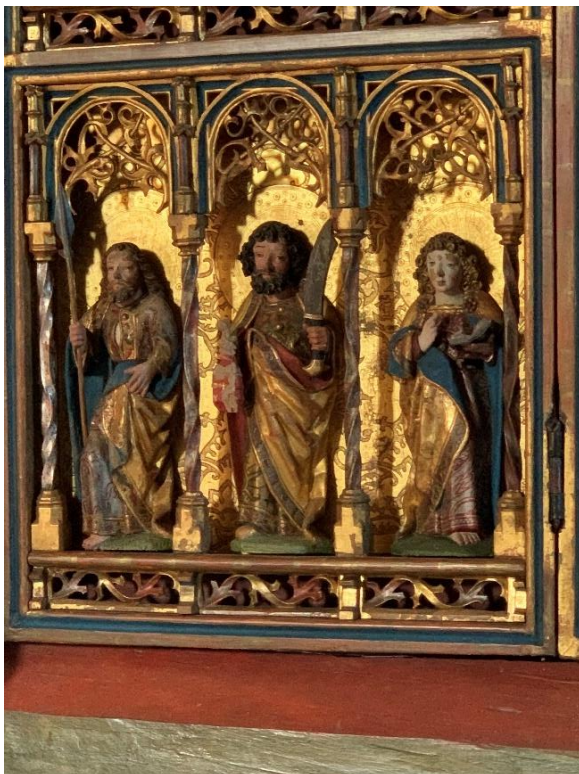
Altaranordningen sedd från sydöst och nordväst. Foto JL 2021.



Det medeltida murade högaltaret med altarskåp från ca 1510-20, vilket 1684 övertogs från Visby domkyrka. Tornen och sockeln är från 1300-talet och hör möjligen till Källunge kyrkas ursprungliga altarprydnad. Foto JL 2021.



Detaljer visande altarskåpets corpus (mittparti) och skåpet sett från söder. Foto JL 2021.



Nedre raden av altarskåpets vänstra flygeldörr. Foto JL 2021. Till höger högra flygeldörren. Foto Bo Göran Kristoffersson 2003-06, Visby stift.



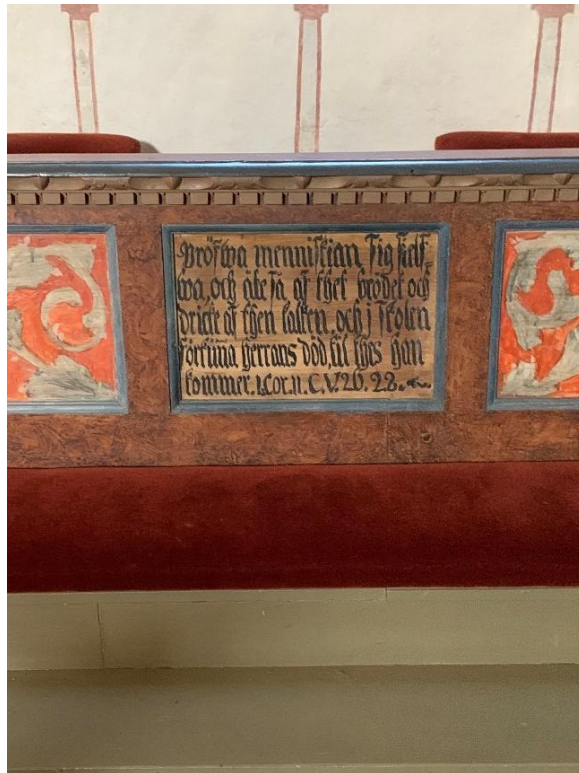
Detalj av altarskåpets centralmotiv Marie Kröning. Foto JL 2021.



Altarskåpet med dörrarna stängda. Foto Bo Göran Kristoffersson 2003-06, Visby stift.



Det högra (södra) fialtornet, detalj av basens djurhuvuden och av krönet. Foto JL 2021.



Strålsol som 1805-1951 krönte altarskåpet. Foto Bo Göran Kristoffersson 2003-06, Visby stift. Till höger altarskrankets mittparti, tillverkad 1701, målad 1726. Foto JL 2021.



Nisch i östra kormuren söder om altaret. Till höger nisch med piscina i södra kormuren. Foto JL 2021.



Sakramentssskåp. Den vänstra kolonnetten sannolikt övertagen från gamla kyrkan, den andra en nygjord pendang, troligen från 1951. På höger sida spirstång med flöjel från 1930, kopia av den då nedtagna äldre vindflöjeln. Foto JL 2021.



Bekännelsepall med målning från 1800-talet. Nedan till vänster medeltida sidoaltare vid triumfbågen i gamla långhuset. Nedan till höger sidoaltare från 2009-10 som rekonstruktion av ett medeltida på samma plats. Sannolikt helgat till S:t Görän vars bild är målat ovanför. Den utskjutande stenen, som av iakttagna spår haft en pendang i norr, kan ha burit en trabesbjälke under ett triumfkrucifix. Foto JL 2021.





Predikstol, skänkt av kyrkoherde Paul Larsson Neogard och hans hustru, tillverkad av Christian Fedder 1707 och målad av Johan Hernell 1726. Foto JL 2021.



Predikstolen. Till vänster dörr till predikstolstrappan, till höger detalj av korgen. Foto JL 2021.



Predikstolen. Till vänster dörrrens insida och trappan, till höger timglas från ca 1760, tillhörande predikstolen. Foto Bo Göran Kristoffersson 2003-06, Visby stift.



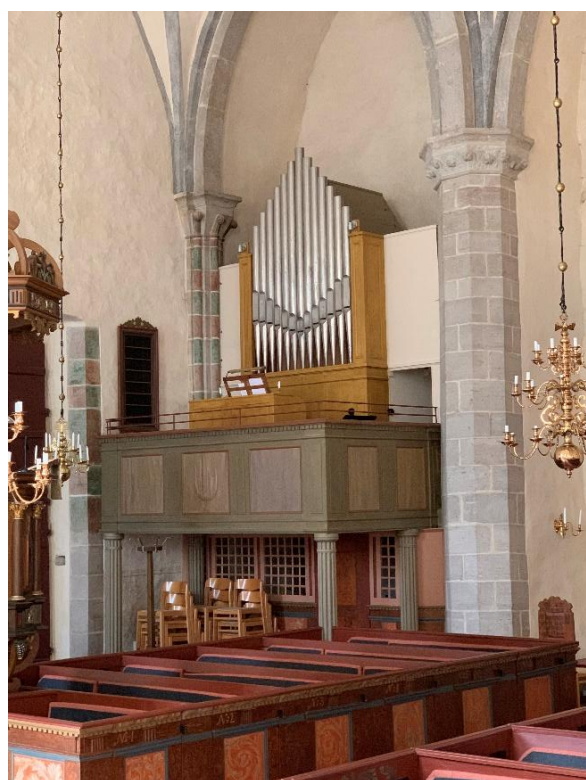
Bänkinredning, huvudsakligen från 1684, utökad på 1740-talet. Bänken till höger skänkt 1684 som änkebänk. Foto JL 2021.



Bänkkvarterens inre, de bakre raderna norr om mittgången. I golvet målades 2009-10 det romanska korets utsträckning. Foto JL 2021.



Detaljer av bänkinredningen. Foto JL 2021.



Läktare och orgel, byggd 1931, omgestaltad 1951. Orgeln tillverkades av Åkerman & Lund. Till höger detalj av kolonn med nuvarande form från 1951. Foto JL 2021.





Dopfun från 1100-talet. Cuppan skadad. Foto JL 2021.



Dopfunten med detalj av foten. Foto JL 2021.



Dopfuntslock från 1700-1800-talet samt dopbäcken av koppar, sannolikt medeltida. Till höger huvud på dopfuntsfoten. Foto Bo Göran Kristoffersson 2003-06, Visby stift.



Klocka, gjuten 1616 av Berent Bodeman i Lübeck. Foto JL 2021.



Klämthammare och kimmingsstenar (vid väggen) till klockan. Foto JL 2021.



Gravsten över Gangvid, död 1316, i koret. Till höger medeltida gravhäll, uppsatt i gammalkyrkan, troligen den som påträffades 1972 på kyrkogården, söder om långhuset. Foto JL 2021.



Två bevarade lösa piscinor. Till höger ljusstake av malm, kanske medeltida. Foto Bo Göran Kristoffersson 2003-06, Visby stift.



Rökelsekar från medeltiden. Till höger brudbänk, troligen från 1200-talet, nu på Gotlands Museum. Foto Bo Göran Kristoffersson 2003-06, Visby stift.



Vindflöjel på kyrktornet fram till 1930, ursprungligen sannolikt tillhörande ett vikingatida skepp, kanske från 1000-talet. I bakgrunden en nygjord kopia. Foto Bo Göran Kristoffersson 2003-06, Visby stift. Nu på Gotlands Museum.



Kista, troligen medeltida, med plats för flera lås. Foto Bo Göran Kristoffersson 2003-06, Visby stift.



Fattigbössa från 1700-talet. Till höger altarmatta, vävd 1942 och skänkt av kyrkliga syföreningen. Foto JL 2021.

Restaureringar

De senaste restaureringarna

Vid 1600-talets slut genomgick kyrkan en övergripande inre omvandling med vissa historiserande ambitioner. Det medeltida altarskåpet anskaffades liksom en enhetlig och ännu bevarad bänkinredning. Kyrkorummet försågs med vissa målningsinslag som betonade den medeltida arkitekturen, om dessa inte tillkom senare. Under 1700-talet genomfördes vissa mindre arbeten med inredning och målning. 1728 togs delar av korets västfönster upp, som varit täckt av bräder sedan början av 1600-talet. Äldre foton visar att även de andra fönstren delvis var täckta. De stora fönstren och stora taken torde ha krävt reparationer. 1761 tillkom skärmväggen innanför korets västportal. År 1856 lades trägolvet i koret om. Ca 1875 tillkom en liten läktare. År 1895 genomgick kyrkan en restaurering efter förslag av arkitekt Gustaf Pettersson. Inredningen målades om i gråbrun färg. Tidigare täckta delar av fönstren frilades och glaset, vars spröjsning berättade om många partiella reparationer genom åren, ersattes av enhetligt mönstrat och svagt färgat glas. Spridda bevarade medeltida målade rutor, främst i masverken, synes ha bevarats, andra inte.

År 1921 återupptogs fönstret i gammalkyrkan, kanske i samband med en lättare konservering av kalkmålningsresterna. 1931 byggdes efter en lång diskussion en orgelläktare i sydvästra hörnet, följd av ytterligare långdragen diskussion om dess lämplighet i kyrkorummet och eventuella andra placeringar. Erik Fant utarbetade 1937 ett restaureringsförslag som blev vilande till efter andra världskriget. Utvändigt ersattes 1947 spåntaken från 1800-talet på långhuset och sakristian av faltak. 1951 då kyrkan genomgick kyrkan en omfattande inre restaurering. Kalkmålningarna, bland annat de vid triumfbågen som tidigare delvis varit synliga, togs fram liksom inredningens och träväggens äldre måleri. Vissa omflyttningar och ändringar av bänkarna företogs. Den målade marmorerede bröstningen längst ner på murarna togs samtidigt bort. Läktaren, som ansågs alltför modern, gavs klassiserande tillägg. Golven lades om, varvid korets grundmurar grävdes ut. I gammalkyrkan ersattes ett golv av kalkstenshällar av mer regelbunden sågad kalksten. Dess innermurar putsades och takstolen försågs åter med panel, med omålat trä. Skärmväggen innanför korets lilla västportal togs bort, men en ny återinsattes redan 1953. Kyrkan försågs med sin första uppvärmning. 1970-71 togs tornhuven ned och ersattes av en ny med till det yttre samma form som den tidigare.

En större restaurering genomfördes åren 2009-10, varvid kyrkans ytterfasader putsades om. Invändigt avlägsnades de västligaste bänkkvarteren, förvaring avskärmades under läktaren. Samtidigt återskapades några av de saker som avlägsnats 1951. Valvens målade strålar rekonstruerades, liksom marmoreringen längst ner på murarna. Skärmväggen innanför korets lilla västportal försågs med de i trä sågade spetsarna som slopades på 1950-talet. Utsträckningen av det romanska korets grundmurar målades på trägolvet. Flera av de arkitekturdetaljer som legat utspridda på kyrkogården och som man sedan 1930-talet planerat att lyfta in i kyrkan placerades nu i gammalkyrkans västra del. Gammalkyrkans innertak målades liksom den tidigare omålade trätrappan till tornet och det sydöstra sidoaltaret rekonstruerades. Kalkmålningarna konserverades.



Interiör mot väster före restaureringen 1895. Fönstret är igensatt utom de delar som åter togs upp på 1728. Skärmväggen till höger är målad mörk. Foto Olof Sörling ca 1890, ATA, RAÄ.



Brudbänken, medan den ännu var kvar i kyrkan, och dopfunten före restaureringen 1895. Bänkarna ännu ej övermalade och delvis med ej bevarad 1700-talsdekor. Foto Olof Sörling ca 1890, ATA, RAÄ.



Muren kring triumfbågen före restaureringen 1895. Ovanför och parallellt med avtrycket av korets takfall syns svagare långhusets ursprungliga takfall. Under läktaren från ca 1875 och genom den öppna dörren syns en trävägg inne i gammalkyrkan, placerad så nära portalen att den ger ett släpljus. Gångjärnen till en dörr anas. Foto (detalj) Olof Sörling ca 1890, ATA, RAÄ.



Predikstolen före 1895 med äldre målad dekor. Foto (beskuret) Olof Sörling ca 1890, ATA, RAÄ.



Korets södra fönster före restaureringen 1895 med bevarad medeltida glasmålningruta och spröjsning från olika reparationer. Foto med detaljförstoring Olof Sörling ca 1890, ATA, RAÄ.



Gammalkyrkan, det romanska långhuset, mot öster före restaureringen 1951. Rummet hade fungerat som magasin och sannolikt vapenhus (förhall). Foto Alfred Edle 1926, ATA, RAÄ.



Gammalkyrkan, det romanska långhuset, mot väster före restaureringen 1951. Foto Alfred Edle 1926, ATA, RAÄ.



Interiör mot nordöst före restaureringen 1951. Foto Sam Lindskog ca 1935, ATA, RAÄ.



Interiör mot sydväst. Foto Samuel Hedlund 1926. Till höger interiör mot sydväst med läktare och orgel från 1931 i dess omdiskuterat moderna form innan den ändrades 1951. Foto Erik Fant 1937, K-byråns arkiv, ATA, RAÄ.



Interiör mot nordväst före restaureringen 1951. Längst i väster ett delvis inbyggt bänkrum. Korbänken till höger ännu med hög resning. Foto Iwar Anderson, troligen ca 1940, ATA, RAÄ.



Interiör mot sydöst, taget med stativ på ungefär den höjd som den medeltida predikoöppningen eller läktaren var placerad. Foto Iwar Anderson, troligen ca 1940, ATA, RAÄ.



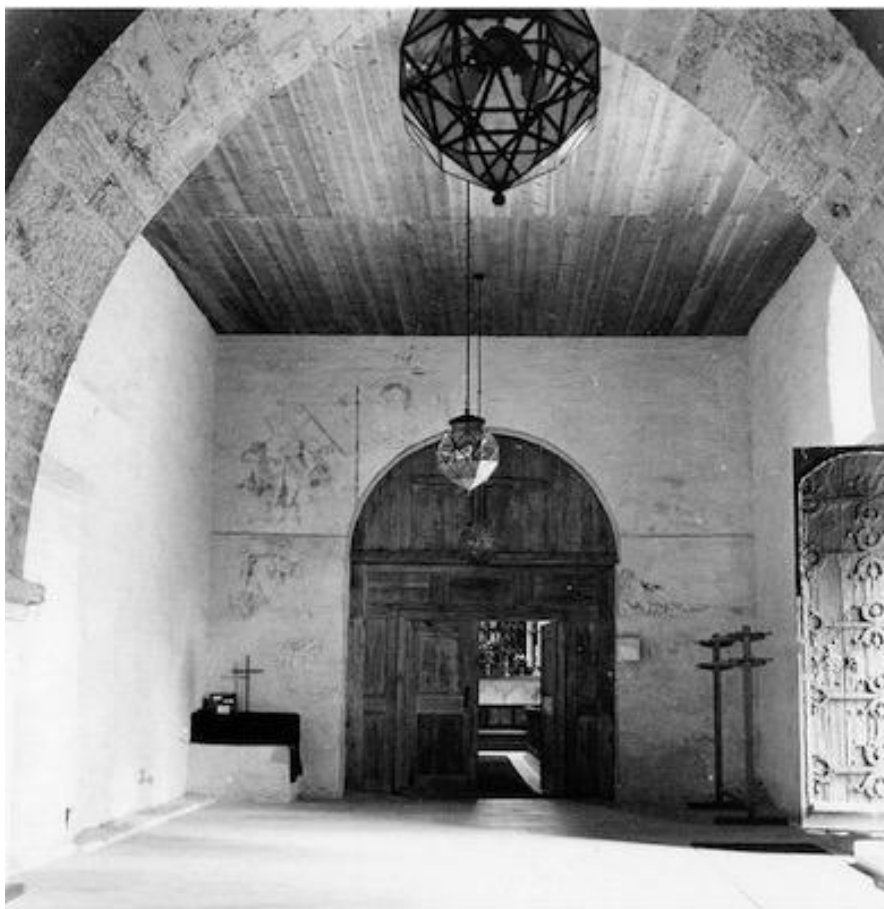
Det romanska korets grundmurar under utgrävning 1951, sedda mot väster. Den åttkantiga pelaren står med ena kanten på grundmuren. Kalkmålningarna i triumfbågen endast fragmentariskt synliga och brädväggen ännu övermålad. Foto Ingrid Swartling 1951, ATA, RAÄ.



Interiör mot nordöst strax efter restaureringen 1951. Foto Gunnar Svahnström, GMA, GFF 943:91.



Interiör mot nordväst strax efter restaureringen 1951. Korets västra portal under fönstret öppnar sig direkt in mot kyrkorummet men kompletterades några år senare med en ny skärmvägg. Foto Gunnar Svahnström, GMA, GFF 943:90.



Interiör av gammalkyrkan mot öster strax efter restaureringen 1951. Foto Erik Olsson, GMA, GFF 943:97.



Interiör av gammalkyrkan mot väster före restaureringen 2009-10. Foto Bo Göran Kristoffersson 2003-06, Visby stift.



Interiör mot öster före restaureringen 2009-10. Foto Bo Göran Kristoffersson 2003-06, Visby stift.



Interiör mot sydväst före restaureringen 2009-10. Foto Bo Göran Kristoffersson 2003-06, Visby stift.

Arkeologi

De gotländska kyrkorna erbjuder ett stort mått av arkeologiskt intressanta spår. Det gäller både marken som kyrkan står på och kyrkogården samt ibland även de närmaste omgivningarna.

Kyrkorna byggdes ofta på redan etablerade platser och under de nära tusen år en kyrka stått på samma plats har det avsatt lämningar, som kanske inte är lika märkbara som den stående kyrkan men som är värda att uppmärksammas som viktiga kunskapskällor. Det är till exempel spår av tidigare kyrkobyggnader, bevarade trä- eller stenkistor, bildstensfragment, gravklot och gravstenar, men även runristningar och lösa föremål. I föreliggande avsnitt fokuseras på anläggningar under mark och golv. De artefakter som är med i rapporten är sådana som representerar något som kan peka på att det finns okända fornlämningar. I det här fallet är det företrädesvis vikingatida föremål som kan tyda på att det finns gravar kvar från det tidigaste kyrkoskedet.

På den norra sidan av kyrkorna ligger många av de äldsta kristna gravar som vi känner till. Här begravdes framför allt kvinnor under kyrkans tidiga existens i enlighet med ett könssegregerat gravskick. Redan under 1200-talet upphörde i flera fall bruket att använda norra sidan av kyrkogården som begravningsplats. Bruket återupptogs först under 1800- och 1900-talen. När den började användas för begravingar igen påträffades gamla gravar, inte sällan gravar från vikingatiden och den äldsta kristna tiden på Gotland. Ofta hade gravläggningen skett i kläder med spännen och utsmyckningar som hör vikingatidens sista del till. Fynden är mycket intressanta men tyvärr inte så utförligt beforskade som man kan föreställa sig. Det rör sig om föremålsfynd av vikingatida karaktär, av personlig art och som tillhört klädedräkten och med denna fått följa med i graven. Vanliga föremål är pärlor, knivar, kammar och olika typer av smycken relaterade till klädedräkten (Thunmark-Nylén 1995).

Under kyrkornas golv ligger ofta gamla gravar med bevarade trä- eller stenkistor. Något som också noterats särskilt är spår efter äldre kyrkor, träkyrkor i form av syllar, stavkonstruktioner eller sekundäranvända plankor och spår efter stenkyrkor i form av murverksrester under mark och golv. Dock har inte sekundärt inmurade detaljer i den nuvarande kyrkan som fasadstenar eller friser tagits upp i avsnittet om arkeologi, liksom inte heller ännu stående murverk som ingått i en äldre anläggning.

I putsen på kyrkornas väggar påträffas ibland medeltida inskrifter och putsristningar. Ofta har inskrifterna runor, vilket är av stort intresse för kunskapen om runor, eller innehåller graffiti i form av tecknade figurer. Av någon anledning har run- och bildstenar från äldre tider tagits till kyrkan för att införlivas i byggnaden. I kyrkornas byggstenar finns också stenhuggarmärken och med hjälp av dem kan man få en uppfattning om delaktigheten i kyrkobyggena.

Kyrkornas vindar och övervåningarna i tornen har genom tiderna använts som förvaring, även om kulturhistoriskt värdefulla föremål i regel tagits om hand och nu förvaras på annan plats. De lager som bildats på valvens ojämna ovansidor kan dock innehålla lösa delar till inventarier som tidigare förvarats där eller spår av tidigare reparationer på kyrkobyggnaden. De kan innehålla rester av vardagliga föremål som berättar om hur vinden och tornen har använts eller personliga saker som burits upp i hopp om få ett skydd i kyrkans hägn. Äldre stegar, klockrep, redskap från hur taken tjärats förekommer också.

Kyrkogårdsmurar, såväl de medeltida som de yngre kan innehålla byggmaterial som per definition är fornlämning eller fornfynd, som till exempel stenar med ristningar.

I texten förekommer ett särskiljande av fornlämningar och övriga kulturhistoriska lämningar. Med *fornlämning* avses lämningar som enligt Riksantikvarieämbetets bedömning uppfyller fornlämningsrekvisiten (villkor baserade på Kulturmiljölagens 2 kap.), och vars lämningar huvudsakligen kan antas ha tillkommit före 1850. Med *övrig kulturhistorisk lämning* menas de typer av lämningar som enligt Riksantikvarieämbetets bedömning uppfyller fornlämningsrekvisiten, och vars lämningar huvudsakligen kan antas ha tillkommit 1850 eller senare samt de typer av lämningar som enligt Riksantikvarieämbetets bedömning inte uppfyller fornlämningsrekvisiten.

Rörande registren är det dock viktigt att peka på några källkritiska problem. Fornsök och Fornreg, de digitala registren för information om fornlämningar, är användbara källor för information om kyrkomiljöer. Men de utgör i sig ett källkritiskt problem då 10 000-tals lämningar vid digitalisering har kommit att registreras på felaktig nuvarande belägenhet eller fyndplats. Ofta är uppgifterna korrekta men när flera fornlämningar påträffats intill varandra, som till exempel stenkistor på kyrkogården, är det svårt att veta om en borttagen kista i ett dokument är densamma som en som i tidigare upprättade beskrivningar anges ligga kvar på fyndplatsen.

Kyrkan

I kyrkans kor, sakristia och långhus finns 10 inmurade bildstenar dock nämns endast sex av dessa i Fornreg där de klassas som ”Övrig kulturhistorisk lämning”.¹

Arkeologiska undersökningar

Vid grävning 1950 för en ny grav 2 meter från kyrkogårdsmuren 16 meter norr om koret påträffades en grav liggande i östvästlig riktning. Graven undersöktes och visade sig innehålla benrester efter två individer, en man och en kvinna samt en mängd vikingatida dräktföremål som nu förvaras på Gotlands Museum.² Eftersom graven är undersökt och borttagen har den ingen antikvarisk klassning i Fornreg.³

I samband med renovering i kyrkan 1951 påträffades en grav i kyrkans nordvästra hörn nedanför västra korportalens trappsten. Graven bestod av sex kantställda kalkstenhällar som innehöll ett välbevarat skelett. Inga fynd som kunde datera graven återfanns.⁴

Vid samma renovering togs jorden under golvet i kortet bort och sållades varvid en stor mängd fynd påträffades, bland annat medeltida mynt. Utöver detta fann man under jordlagret påträffades delvis förstörda grundmurar till ett äldre kor.⁵

I april 1972 påträffades grundmurar till ett planerat långhus. Murarna låg rakt och strax utanför långhusets portal på ett djup av 50 till 130 cm. Vid schaktningen påträffades också en gravsten från 1100-talet.⁶

¹ L1976:3923- L1976:3924 (Källunge 54:6-54:7) L1976:4050- L1976:4053 (Källunge 54:2-54:5)

² Gotlands Museums inv. nr. GFC9891. Thunmark-Nylén 1995

³ L1976:3993 (Källunge 53:1). Arwidsson, G. 1952

⁴ Gustafsson 1952

⁵ Swartling 1952

⁶ Lagerlöf 1972

Vid schaktningar inför byggandet av en mindre byggnad cirka 35 meter sydväst om tornet strax utanför kyrkogårdsmuren gjordes en antikvarisk kontroll 2007-2008. Inget av antikvariskt intresse påträffades.⁷

Värdering

Allmänt

Alla kyrkor bidrar till att materialisera bilden av det heliga. Invändigt utgör de en ram för mötet mellan människan och det livsavgörande på ett sätt som andra rum inte gör. Till det yttre markerar de sin belägenhet i landskapet, men tar också det yttre rummet i anspråk och utgör en påminnelse om värden som ligger vid sidan om vardagen. Genom historien har betoningen legat på olika delar och egenskaper i kyrkan. Samtidigt finns det många likheter mellan skilda kyrkor, särskilt för dem som ingår i samma kyrkliga tradition. Stor omsorg har sedan det kristna kyrkobyggandets äldsta tid ägnats konsten och arkitekturen. I kombination med att många kyrkor också är gamla hör de till våra viktigaste kulturmiljöer.

Kyrkorna på Gotland utgör en del av den världsöverspännande kristna kyrkans byggnader, en del av kyrkorna i Sverige och en del av kyrkobyggandet på Gotland. Gotlands kyrkobyggande är relativt homogent. Byggnadsdetaljers utformning och tillvägagångssätt vid kyrkornas planering återkommer mellan olika socknars kyrkor, men kan sedan skilja sig från principer som använts i andra landsändar. Exempel på det är att de äldsta gotländska stenkyrkorna följde samma modell av kyrka med långhus, kor och absid, som var allmän i de nordiska länderna. I nästa skede kom dock kyrkorna att förnyas på 1200- och 1300-talet på ett för Gotland karakteristiskt, men i övriga Sverige okänt sätt. Under 1200-talets slut och 1300-talet byggdes kyrktorn på Gotland, vilket sällan hände vid kyrkorna på fastlandet. Den gotländska kalkstenen möjliggjorde valvslagning och byggnadsskulptur utan motstycke i resten av Sverige till vare sig mängd eller konstnärlig kvalitet. Under 1400-talet byggdes kyrkor om- och till i Mellansverige och försågs med heltäckande kalkmålningar, något som inte hade någon motsvarighet på Gotland. Under 1800-talet förnyades tusentals kyrkor i södra och västra Sverige genom att en äldre revs och ersattes av en ny och större, eller byggdes om genomgripande. Detta berörde endast någon enstaka av de gotländska kyrkorna. Sammantaget har detta gjort att de gotländska kyrkorna representerar ett medeltida byggande under en tid då inte så mycket byggdes i övriga Sverige. Men utmärkande är dessutom att på Gotland finns dessa medeltida byggnader ofta kvar, relativt oberörda av senare förändringar och ännu i bruk.

Härigenom utgör varje kyrka ett omistligt exempel på medeltida kulturmiljö inte bara ur ett lokalt gotländskt perspektiv utan även ur ett riksperspektiv. Eftersom inte heller Centraleuropa efter krigstider och andra perioder av förändringar till så hög grad har kvar större uppsättningar av medeltida sockenkyrkor och framför allt medeltida träskulptur har de gotländska kyrkorna därigenom ett internationellt intresse. De formades i hög grad under inflytande av byggmästare från västra Tyskland, från Westfalen och området kring Köln, vilket ytterligare ger dem en internationell betydelse, liksom att det tidiga kyrkobyggandet uppvisar stilpåverkan från östra Europa. Sedan 1800-talets slut har kyrkorna på Gotland kommit att uppmärksammas av arkitekter och konstnärer och har fått stå förebild för kyrkor på fastlandet, vilket gör att kyrkor

⁷ Widerström 2008

från 1800- och 1900-talet med gotländskt inspirerade motiv återfinns i Skåne, Västergötland, Stockholm och på andra platser.

De gotländska kyrkorna har vissa särdrag i formen, men de intar också en särskild ställning i bygden. Över hela Sverige har, liksom i många andra länder, kyrkan utgjort en central och samlande punkt, även om de mera sällan legat mitt i en by, så som de gör i en del andra delar av Europa. Men på Gotland har kyrkans roll som samlande byggnad levt kvar bättre än på en del håll. Denna uppfattning är stark även i resten av Sverige, men bebyggelseförskjutningar till följd av nya järnvägssamhällen och bruksorter, en mer polariserad sockensammansättning, större avstånd mellan kyrkorna och att de inte har haft torn kan ha bidragit till det. Medan kyrkorna på Gotland genom sina torn och tätare avstånd samt en viss skepsis till förändringar har behållit sin plats i en sockenmedvetenhet, som även i sig är ovanligt stark på Gotland.

För de gotländska kyrkornas kulturhistoriska värde och särställning gäller åtskilliga gemensamma saker. Kyrkorna är närmare hundra och Gotland utgör som Visby stift det stift som har nästan uteslutande medeltida kyrkor, därtill tillkomna och ombyggda före mitten av 1300-talet. Eftersom de så tydligt har parallella tillkomsthistoriker utgör varje kyrka en omistlig del i ett pussel av olika byggnadsetapper. Byggnaderna är utsmyckade av skulpterade portalomfattningar, kalkmålningar och skulpturer. Glasmålningarna saknar till omfattning motstycke i resten av norra Europa. 93 procent av bevarade medeltida glasmålningar med figurscener i Sverige kommer från Gotland (i kyrkorna eller på museer). Flera medeltida möbler, mest bänkar, finns också i kyrkorna. Föremålen visar hur kyrkorna användes under medeltiden och kan bidra till att ge en autentisk upplevelse av medeltida miljöer. Inte minst gäller detta kyrkornas vind och särskilt tornets övervåning, där rummet i hög grad präglas av murade dörr- och fönsteröppningar som skapar en autentisk ljussättning. Virket och murbruket kan visa upp spår från hur själva byggnadsarbetet gick till och kan avspegla hur kyrkan i äldre tid drabbats av eldsvåda.

Föremålen i kyrkorna är inte bara medeltida. Gotland har även en hög andel av bevarade bänkinredningar från 1600-talet av ett slag som på svenska fastlandet ersattes av ny inredning i slutet av 1800-talet. Från 1700-talet finns bevarat ett rikt måleri, inte minst målningar på bänkinredningen. De gotländska dopfuntarna utgör ett särskilt kapitel, där de mest framträdande utgörs av de tidigmedeltida sandstensfuntarna, som fick ett nytt uppsving på 1600-talet. Södra Gotlands stenhuggerier producerade sedan altaruppsatser i sandsten av ett slag som inte är vanligt utanför Gotland. Genom det sena 1800-talets och 1900-talets kyrkorestaureringar, ofta av framträdande stockholmsarkitekter, kan man följa förändringar i synen på öns kyrkor.

Kyrkornas lägen visar på centrala platser i bygden, placerade vid en tidigare korsväg med, om inte förhistoriska så åtminstone medeltida ursprung. De avspeglar det höga välstånd från medeltidens omfattande handel som rådde när de kom till och illustrerar något av den komplicerade kyrkohistorien. Av stor betydelse är kyrkogårdarna runt kyrkorna som är omvårdade och används. Många av dem har en intakt medeltida utsträckning. Andra visar kyrkogårdens utveckling under 1800-talet och hur folkmängden ökat. Trädrader och gravtyper illustrerar hur nya delar har tagits i bruk under 1800- och 1900-talet.

Anmärkningsvärt är att kyrkorna ännu används för sitt ursprungliga syfte. För Gotlands del har det kunnat ske utan större ombyggnader av kyrkorna, trots förändringar i befolkningsstorlek. Nästan alla är i bruk (de som är öde har varit det sedan minst 400 år) och används, om än med olika intervall. Öns kyrkor har genom sin ålder, kvalitet och i sammanhanget starka karaktär en

identitetsskapande roll. I de många, ofta små, socknarna finns en särskild känsla, där kyrkorna intar rollen av kraftfulla symboler för hemsöknerna. Hur klockorna har ringts avspeglar skillnader mellan kyrkorna och än idag finns kinningsstenar beredda i klockvåningen för det ringningssätt med små stenar som endast finns på Gotland och de skånska landskapen. Kyrkorna har både en starkt lokal förankring och utgör samtidigt punkter i ett världsomspännande nätverk som förbinder länder och kontinenter genom religion, arkitektur, konst, musik över århundraden.

Sedan ett drygt sekel har kyrkorna på ön varit en turistmagnet. De är öppna sommartid, på ett annat sätt än på det svenska fastlandet, och brukar vara välbesökta.

Bruksvärden

Följande bygger på de 349 svar från besökare som inkom via de enkäter som sommaren ställdes 2019 i 16 kyrkor i Romaklostets och Klinte pastorat. Av dessa 349 personerna besökte 52 % kyrkan för första gången.

De som räknas in som återkommande besökare har angivit att de besöker kyrkan ofta, ibland eller sällan/någon gång per år. Genomgående är gravskötsel, besök av anhörigs grav samt delta i gudstjänst och andakt de främsta anledningarna till besök. Av de barnfamiljer som bor i socknarna kan man utläsa andra motiv till återkommande besök en förälder skriver såhär ”Vi bor nära kyrkan. Ibland går vi hit och letar Pokémon och övar vår minsta att läsa, precis som vår äldsta son gjorde när han lärde sig läsa”. Konserter anges också som en stor anledning till besöket. För dessa besökare står kyrkan för hembygd, barndom, en knutpunkt, trygghet samt en plats för släkten genom århundraden. De uttrycker en stor glädje och stolthet över sina kyrkor och betonar hur viktig den är för sockens identitet, historia och sammanhang samt för individens släkthistoria.

Förstagångsbesökarna kan majoriteten kopplas till turism, många anger att de hade som mål att besöka minst en kyrka på ön under sin semester eller att besöka många/samtliga av öns kyrkor. Benämningen kyrksafari var en återkommande anledning. Några av dessa förstagångsbesökare uppskattar kyrkorna som en stillsam plats att komma till för att få lite lugn och ro, medan andra ser kyrkan som ett värdefullt nationellt kulturarv och historiedokument. Intresse för konst, kultur, arkitektur och historia beskrivs återkommande som en av anledningarna till besöket.

Generellt sätt var besökarna mycket nöjda med tillgängligheten (74%). Många påpekade att det är trevligt att kyrkan är upplåst så att man får möjlighet att komma in samt är glada att se att kyrkorna och kyrkogårdarna är så välskötta. De som inte var nöjda med tillgängligheten påpekade oftast för dålig belysning i kyrkan, nedsatt framkomlighet med rullstol och dylikt i grusgångar samt vid trösklar, svårighet att öppna eller stänga porten.

När det gäller information var det många som saknade informationsbroschyrer att titta i på plats samt att kunna köpa med sig hem. Där det fanns information efterfrågades mer lättläst text och mer bilder. Genomgående önskades även information på engelska samt ibland även tyska. Flera kommenterade att de sökte mer information på nätet eller i turist-appar samt kompletterade med information från böcker, exempelvis Änglar & Drakar.

Kyrkobyggnaden

Källunge kyrka utgör en av de mer spektakulära på Gotland genom den stora påbörjade gotiska hallkyrkan, vars kontrast till den romanska kyrkan är lika slående som frågan om varför utbyggnaden avstannade är fängslande. Kyrkorummet är anslående genom sin rymd. Men redan den äldre delen, gammalkyrkan och triumfbågen, har målningar, vars rysk-bysantinska karaktär jämte dem i Garde brukar lyftas fram som en viktig grupp som visar på inflytande från Gotland österut.

Kyrkans inventarier

Kyrkan har flera värdefulla inventarier. Altarskåpet intar en särställning genom sitt bevarade skick och dörrarnas målningar och för att det tillhört domkyrkan i Visby. Dopfunten, sakramentsskåpet och predikstolen är konst- och kulturhistoriskt framstående föremål i rummet och bänkinredningen har sitt värde genom att den huvudsakligen tillkommit under 1600- och 1700-talet och ännu är bevarad.

Även om ovanligt få medeltida träskulpturer är bevarade, uppvisar kyrkan en större uppsättning av äldre inventarier från medeltiden och framåt som har bevarats i kyrkan.

Vindflöjeln, varav en välgjord kopia med en egen historia från 1930-talets kulturminnesvård finns i kyrkorummet, utgör ett mycket ovanligt exempel på föremål från brytningstiden mellan vikingatid och medeltid.

Till kyrkans mer berömda detaljer hör också långhusportalen, vars reliefer från 1300-talet med människor i olika vardagssituationer ofta har avbildats till och refererats till i andra samman.

Kyrkogården

Källunge kyrkogård tillhör Gotlands mindre kyrkogårdar och har troligen i princip kvar sin ursprungliga storlek.

En förgård med en ståtlig lindallé leder in till kyrkogården från väster. Den förstärker kyrkomiljöns vertikalitet och har ett stort miljöskapande värde.

Prästgården ligger strax norr om kyrkan med en bevarad ingång mellan prästgården och kyrkogården. Kyrkan med kyrkogård, och prästgården med en välbevarad prästgårdspark ger en sammanhållen helhetsmiljö av stort historiskt och miljöskapande värde.

Kyrkogården omges av stenmurar samt en häck mot väster med en trädrad av gamla träd. Det finns även en trädrad utanför den södra muren samt ett änge med storvuxna äldre ekar öster om kyrkan. Träden bidrar till en rofylld lummighet och ger kyrkogården en rumslighet.

En smal gång fram till västra tornportalen. I övrigt saknas gångsystem vilket ger kyrkogården en ålderdomlig prägel. Denna förstärks av den delvis ojämna markytan.

Synliga murlämningar norr om kyrkan visar planerna på en planerad utbyggnad av kyrkan vilket är unikt. Se Byggnad, Exteriör, s. 44.

Det finns ett fåtal synliga gravar norr om kyrkan. Söder om kyrkan finns flera högresta gravvårdar, varav flera svarta graniter, tidstypiska för slutet av 1800-talet och de första decennierna på 1900-talet. Många av gravstenarna speglar bygdens historia, dess människor, gårdar och näringsliv och representerar på så vis ett stort historiskt, kulturhistorisk och konstnärligt värde. 15 av gravvårdarna på kyrkogården anges som kulturhistoriskt värdefulla i gravvårdsinventeringen 1996. En uppdatering av gravvårdsinventeringen 2017 utpekade 48 gravvårdar som kulturhistoriskt värdefulla.

Naturvärden

Träden, och buskagen är värdefulla miljöer för kryptogamer och insekter och som boplatser för fåglar. Det gäller även murar som inte är putsade. En stor del av den biologiska mångfalden är knuten till gamla träd och idag utgör kyrkogårdarna en av de viktigaste miljöerna för bevarandet av hotade växt- och djurarter.

Vid Källunge kyrkogård finns inte några speciellt värdefulla träd utpekade av Länsstyrelsen. Man bör uppdatera om det finns några rödlistade arter genom kontakt med Länsstyrelsen. Vi rekommenderar att man använder Riksantikvarieämbetets metod *Fria och Fälla (2014)* vid förändringar av trädplanteringar som kan påverka murar och gravvårdar.

Händelselista Källunge kyrka

ÅR	BYGGNADSDEL ETC.:	REF.
1000-t	Vindflöjeln, nu i Gotlands fornsal (en kopia monterad på en spirstång i korets NÖ hörn) (SvK anger att vindflöjeln kan dateras till "1000-talets början"). Korsfästelserelief (bysantinsk) i steatit, sannolikt härrörande från kyrkan, funnen i socknen, numera i SHM (SvK anger tillkomsttiden till "från 1000-talet eller 1100-talet").	GK, SvK SvK
1072	Byggnadsår enligt Strelow.	SvK
1100-t	Dopfunten av sandsten av anonymmästaren "Byzantios" (SvK anger "c. 1130-70").	GK, SvK
o. 1150	Det romanska långhuset och tornet ("gammalkyrkan") byggdes (GK anger "1100-talets mitt eller något tidigare", SvK anger "1100-talets början eller 1000-talet"). Bysantinska kalkmålningar i triumfbågen och på långhusets väggar, idag fragmentariskt bevarade (GKM anger "omkr. 1200", SvK anger att de målats "vid 1100-talets senare hälft eller omkr. 1200").	GK GK, GKM, SvK
1270-tal	"Gammalkyrkans" kor revs och en första etapp av korbygget påbörjades enligt SvK.	SvK
ca 1288	Arbetet med kyrkobygget avbröts troligen pga. inbördeskriget.	SvK
1316	Gravhäll i korgolvet över Ömund Segeby (Säggeby) och dennes son Gangwid.	SvK
1330	Gravhäll i korgolvet över domaren Halwid Segeby (Säggeby).	SvK
o. 1350	Det gotiska koret och sakristian byggdes (GK anger "1300-talets förra del och mitt"). (SvK anger en första byggnadsetapp "torde ligga på 1270-talet" och mästaren var "Neo-Iconics" som inspirerats genom deltagande i bygget av Linköpings Domkyrka, samt att madonnan i vimpergens nisch förmodas vara utförd av "Hamramästaren".) Samtidigt förändrades tornet genom att ringkammaren välvdes, tornbågen vidgades, en ny klockvåning byggdes på och tornhuvuven fick en brantare resning. Delar av "gammalkyrkans" långväggar revs, fundament för ett gotiskt torns N murar påbörjades. Långhuset fick en ny portal, ursprungligen troligen avsedd för ett planerat, gotiskt tornbygge. Pilastrarnas målning.	GK, SvK SvK GK, SvK GK
1352	Gravhäll i korgolvet över kyrkoherden Johannes.	SvK
1300-tal	Altarprydnad, varav återstår två fialliknande trätorner som ingår i den nuvarande altaruppsatsen.	SvK
1400-tal	Kalkmålningar av "Passionsmästaren" i långhuset (GKM anger "o. 1450").	GK, GKM
t. 1500-tal	Altarskåpet tillverkades till Domkyrkan i Visby (SvK anger "omkr. 1510-20").	GK, SvK

ÅR	BYGGNADSDEL ETC.:	REF.
1576	Målade glasrutor i sakristians fönster (SvK anger att rutorna suttit i korfönstren och ”nyligen” insatts i sakristians fönster).	GK, SvK
1579	Gravhäll i korgolvet över Katharina Strelow (återanvänd, medeltida gravhäll).	SvK
1616	Kyrkklockan, gjuten av Berend Bodemann, Lübeck.	GKR
1632	Gravhäll i korgolvet över Hinricus Schackt.	SvK
1640	Gravhäll i korgolvet över kyrkoherden Laurentius Nicolai från Nestved.	SvK
1684	Altarskåpet förvärvades från Domkyrkan i Visby. Bänkinredningen tillkom.	GK, SvK GK, SvK
1685	Kyrkovalven, som var svaga, uppkilades, späckades och vitlimmades.	GF:C1
1686	Träväggen i triumfbågen sattes upp.	GK, SvK
1696	Tornhuvu bräddtäckt åtminstone sedan denna tidpunkt, vindflöjel uppsattes.	SvK
1701	En ny disk för altaret m. gångluckor, hängslar etc.	GF:C1
1705	Ett nytt fönster i sakristian med båge och järnverk.	GF:C1
1707	Predikstolen tillverkades av visbysnickaren Christian Fedder.	GK, SvK
1710	Plank uppsattes kring kyrkogården.	SvK
1715	Dörrbladet i tronportalen tillkom.	SvK
1716	Gjordes en ny fribänk vid predikstolen, till denna användes delar av den gamla predikstolen.	GF:C1
1717	En ny fribänk främst i kyrkan på manfolkssidan tillverkad av gamla predikstolen.	GF:C1
1723	Långhustaket på ”gammalkyrkan” var bräddtäckt.	SvK
1726	Predikstolen målades av Johan Hernell som också målade altardisken, skriftstolen, kyrkoskåpet och sakristidörren. Armbössan målades vid samma tillfälle.	GK, GKS, SvK GF:C1
1727	10 druvor på predikstolen målades.	GF:C1
1728	Blev tvenne nya kyrkfönster insatta på västra sidan av kyrkan, ”över lilla dörren, där fönster icke varit i 100 år utan m. bräder tillslaget”.	GF:C1
1729	En ”liklucka” uppfördes i N kyrkogårdsmuren.	SvK
1741	Bänkinredningen utvidgades.	GK, SvK
1748	Tillkom tre nya bänkar på kvinnofolkssidan sidan, bredvid koret. De tre andra på samma sida åt dörren flyttades från manfolkssidan där de stod vid predikstolen. Utbetalades lön till snickaren för nya bänkar.	GF:C1 GF:GS
1750	Utbetalades lön för kyrkans målning.	GF:GS
1751	Träväggen i triumfbågen målades. Vid denna tid användes ”gammalkyrkan” som sockenmagasin.	GK GK
1761	Utbetalades lön till snickaren för ”lilla skranket” nedan vid lilla kyrkdörren och en dörr, dessutom gjordes en utbetalning för gångjärn.	GF:GS
1775-80	Stentun uppfördes runt kyrkogården (den befintliga i S, N och Ö).	SvK

ÅR	BYGGNADSDEL ETC.:	REF.
1795	Dopfunten flyttades fram från ingången från ”gammalkyrkan” till intill NÖ pelaren i koret.	SvK
1797	Sakristians brädgolv förnyades ”ovanpå det gamla, förfallna”.	SvK
1804	Altarskåpet reparerades, bl.a. tillkom en krönande solskiva.	SvK
1856	Omläggning av brädgolvet i koret (det nuvarande).	SvK
1880	Stentunen i V kring kyrkogården raserades.	SvK
1895	Nya fönsterglas, ritning av arkitekt Gustaf Pettersson, Stockholm.	ATA
s. 1800-t	Två kyrkogårdsportar fanns: ”Likluckan” i N från 1720-talet och en i V kyrkogårdsmuren.	SvK
	Bänkinredningen ommålades i gråbrun färg.	SvK
	Långhustakets och sakristians faltäckningar byttes mot spån.	SvK
1904	Koret målades invändigt(?).	ATA
1921	Det igensatta gotiska fönstret i ”gammalkyrkans” S fasad, som varit synligt utifrån som en nisch, återupptogs.	SvK
1930	Reparation av vindflöjeln, varvid den togs ned och deponerades i Gotlands fornsal. Kopia i kyrkan.	SvK
1935	Taket över koret var spåntäckt.	SvK
1947	Spåntäckningen på långhuset (och sakristian?) byttes mot nya faltak efter förslag av arkitekt Erik Fant, Stockholm, med glasullsisolering mellan underpanel och 2 lag falar.	ATA
1951	Restaurering efter förslag av arkitekt Erik Fant, Stockholm (entreprenör byggmästare Gardell, Visby, och konservator Bertil Bengtsson, Linköping):	GK ATA
	Utgrävning i långhuset av grundmurarna till det romanska absidkoret	SvK
	Golvet i ”gammalkyrkans” långhus av oregelbundna kalkstensplattor byttes mot nya, regelbundna d:o.	SvK
	Innertak av omålade bräder lades in i ”gammalkyrkans” långhus.	Foto
	Orgelläktaren tillkom och den gamla revs bort.	ATA
	Dopfunten placerades vid korets S vägg.	ATA
	Omläggning av trögolven i koret och i sakristian på gjutna betongbalkar.	ATA
	Fönstret i ”gammalkyrkans” långhus återupptogs.	ATA
	Elektrisk belysning och värmeledning med bl.a. arkitektritade el-armaturer i ”gammalkyrkans” långhus.	ATA
	Svarta valvstrålar (1700-tal) övermålades.	ATA
	1700-talsmålningen på träväggen i triumfbågen togs fram.	ATA
	Renovering av väggmålningar samt altarskåp.	ATA
	Ursprungliga färgskikt på bänkinredningen togs fram.	ATA
1952	Enligt uppgift i projekteringshandling upprättad av ing. Erik Berggrund, Bjerkinges Ingenjörbyrå, Uppsala, lades faltaken om (ej koret) detta år, fasadputsens avfärgades och invändigt gjordes en restaurering.	ATA
1953	Ny skärmvägg i korets NV del.	ATA

ÅR	BYGGNADSDEL ETC.:	REF.
1955	”Gammalkyrkans” sydportal rengjordes från lavar, sprickor tätades med stenkitt och portalen impregnerades med ”Snöland Everdry” (även två baser invid kyrkans Ö mur behandlades på samma sätt) av R. S. Wibeck.	ATA
1957	Vindflöjeln konserverades.	GF
1961	Vindflöjeln deponerades i Gotlands fornsal.	GF
1970	Sprickmätning i korets SÖ valv av ing. Erik Berggrund, Bjerkinges Ingenjörbyrå, Uppsala.	ATA
1970-71	Ny tornhuv byggdes efter förslag av ing. Erik Berggrund, Bjerkinges Ingenjörbyrå, Uppsala. Dubbel panel med tätskikt, avvattning med utvändigt stuprör.	ATA
1972	Gjordes en olovlig grävning, söder om kyrkan framkom grundmurar som gav en möjlighet att fastställa det tänkta långhusets bredd. En romansk gravhäll hittades också.	GF
1983	Omläggning av faltaket över koret med ett lag tryckimpregnerade falar på läkt ovan glasfiberarmerad asfaltimpregnerad mineralfiberfilt på bef. taktäckning.	ATA
	Hängrännor och stuprör.	ATA
	Mätninganordningar för rörelserna i korets murverk monterades i det SV hörnet.	ATA
1989	Dopfunten placerades på sin nuvarande plats intill den NÖ pelaren i koret.	ATA
Ca 1990	El-ringning.	Muntl.
1990-tal	Ljuskronorna renoverades.	Muntl.
1999	Minneslund.	ATA
2005	Textilkonsultfirman Lotine anordnade bättre förvaring för kyrkas textilier samt ombesörjde att textilierna rengjordes alt. konserverades.	GF
2006	Stenkonservering gravvård. Stenkultur i Stockholm AB.	GM
2007	Stenkonservering stendetaljer (sju delar från en äldre portal). Stenkultur i Stockholm AB.	GM
2008-2009	In- och utvändig restaurering. Entreprenör Byggnadshyttan på Gotland.	GM
2010	Restaurering av kyrkogårdsmur. Länsstyrelsens uppdragsverksamhet, Tage Wickström.	GM
2011	Restaurering av likvagnsbod/stall. Entreprenör Ingemar Hansson.	GM
2014	Konservering av kista. Entreprenör Carl-Henrik Eliasson	GM
2014	Restaurering av orgelfasad. Entreprenör Jerry Jannehag.	GM

Förkortningar:

ATA	Riksantikvarieämbetets arkiv, Stockholm.
GF (GM)	Gotlands fornsals arkiv. (Gotlands Museum).
GF:C1	– D:o dokument märkta C1
GF:GS	– D:o dokument märkt G. S-n 1964.
GK	Lagerlöf, E., Svahnström, G., Gotlands kyrkor, 1991.
GKM	Söderberg, B. G., Gotländska kalkmålningar 1200-1400, 1971.
GKR	Rohr, I., Gotlands kyrkklockor och ringningsseder, 1985.

GKS	Svahnström, G., Svahnström, K., Måleri på Gotland 1530-1830, 1989.
ISO	Johansson, T. (red.), Inventarium över svenska orglar 1989: II, Linköping och Visby stift, 1990.
Inskr.	Inskrift i kyrkan
o.	omkring
s.	sent
SHM	Statens Historiska Museum
Strelow	Nilssøn Strelow, H., Cronica Guthilandorum, 1633.
SvK	Sveriges Kyrkor, Gotland bd II, 1935.
t.	Tidigt

Lagskydd

Kyrkor har ett generellt lagskydd, som till stor del handlar om deras kulturhistoriska värde. Eftersom lagstiftningen måste vara exakt har kyrkobyggnader enligt Kulturmiljölagen definierats som en kyrka som var invigd och förvaltd av Svenska kyrkan vid början av år 2000. Av dessa har kyrkor byggda före 1940 (och några speciellt utvalda yngre) ett särskilt lagskydd (KML 4 kap. 2-5 §§). Särskilda instruktioner finns i lagen kring kyrkliga inventarier och begravningsplatser. Att kyrkor inom Svenska kyrkan i dessa sammanhang har en särställning framför andra beror inte på samfundstillhörighet eller band till svenska staten utan på att Svenska kyrkan omfattar de äldre kyrkor som ofta har rika konst- och kulturskatter och som av tradition på ett lokalt plan har haft en stark offentlig ställning. Lagstiftningen har hållits på en generell nivå, men en närmare precisering kring enskilda kyrkomiljöers lagskydd finns i Kulturmiljövårdens bebyggelseregister (Bebyggelseregistret). Därutöver finns en del äldre frikyrkor som är byggnadsminnen, kyrkor som i historisk tid tagits ur kyrkligt bruk och övergått till privat eller statlig ägo samt kyrkoruiner. Dessa omfattas av lagbestämmelser kring byggnadsminnen, fasta fornlämningar med mera. Här har samlats en förteckning över de lagbestämmelser som reglerar användning och förändringar av kyrkor, kyrkoinventarier och begravningsplatser som kulturmiljöer.

Kulturmiljölagen (1998:950) t.o.m. SFS 2019:864

Kyrkobyggnaden, kyrkogården, begravningsplatsen, och de kyrkliga inventarierna skyddas av Kulturmiljölagens (tidigare kallad Kulturminneslagen) olika kapitel enligt nedan:

- 1 kap. 1 § anger att det är en nationell angelägenhet att skydda och vårda kulturmiljön samt att det ansvaret delas av alla med syftet att tillförsäkra nuvarande och kommande generationer tillgång till en mångfald av kulturmiljöer.
- Fornlämningar och fornfynd skyddas av 2 kap. både de som är kända sedan tidigare och de som inte är kända sedan tidigare. Flertalet kända finns i Riksantikvarieämbetets databas fornsök.
- 4 kap. 1 § anger att kulturhistoriska värdena i kyrkobyggnader, kyrkotomter, kyrkliga inventarier och begravningsplatser är skyddade enligt bestämmelserna i detta kapitel. 2-5 §§ reglerar kyrkobyggnaden och kyrkotomten. skydd för kyrkliga inventarier 6-10 §§, 11-15 §§ reglerar begravningsplatser. 15 a beredskapsförberedelser som under höjd beredskap behövs för vård och underhåll av de kyrkliga kulturminnena.
- 5-8 kap. skydd mot utförsel av respektive återlämnande av kulturföremål som olagligt förts bort från en stat.
- 9 kap. begränsar militär användning av kulturegendom i händelse av väpnad konflikt med hänvisning till Haagkonventionen från 1954.

Begravningslagen (1990-1144) t.o.m. SFS 2019:867

Begravningslagen reglerar verksamheten för kyrkogårdar, begravningsplatser och krematorier. I begravningslagen understryks den enskilde gravrättsinnehavarens rättigheter och skyldigheter gällande gravanordningens utformning och skötsel. I lagens 7 kapitel ges möjligheter för upplåtaren, dvs kyrkogårdsförvaltningen att skydda och behålla kulturhistoriskt värdefulla gravplatser och gravvårdar.

Plan- och bygglag 2010:900 t.o.m. SFS 2020:603

Plan- och bygglagen reglerar användning av mark och vatten och om byggande. Bestämmelserna syftar till att, med hänsyn till den enskilda människans frihet, främja en samhällsutveckling med jämlika och goda sociala levnadsförhållanden och en god och långsiktigt hållbar livsmiljö för människorna i dagens samhälle och för kommande generationer.

Byggnader, bebyggelseområden och allmänna platser som anses vara särskilt värda att bevara har ett förstärkt skydd. Dessa får inte förvanskas enligt PBL 8 kap. 13 §.

Vid bygglov för ändring eller flyttning av byggnader och anläggningar utanför detaljplan och områdesbestämmelser ska byggnadsnämnden pröva om åtgärden utförs varsamt enligt 8 kap. 17-18 §§.

Miljöbalken (1998:808) t.o.m. SFS 2020:684

Miljöbalken ska enligt kapitel 1 tillämpas så att värdefulla natur- och kulturmiljöer skyddas och vårdas. Områden som utpekats som riksintresse skall markeras på den lokala översiktsplanen vilken finns på Region Gotlands hemsida.

- I kapitel 3 regleras vad som gäller för områden av riksintressen för kulturmiljö.
- Kapitel 4 för vissa större områden, som i sin helhet är av riksintresse på grund av de natur- och kulturvärden som finns i området (t.ex. är Gotland som helhet utpekade som riksintresse för turismen och friluftslivet 4 kap 2 §).
- Biotopskydd regleras i 7 kap. 11§.
- Nyckelbiotoper alla skogsbruksåtgärder är samrådspfiktiga enligt 12 kap. 6 §.
- På Gotland är de 92 medeltida kyrkomiljöerna samtliga utpekade som riksintresse för kulturvärden vilket bland annat regleras i 3 kap. 6 §.

Kyrkoordning t.o.m. SvKB 2019:11

Gällande kyrkoordning för Svenska kyrkan reglerar skyddet av kyrkobyggnaden och de kyrkliga inventarierna främst genom 10 avdelningen, 40 kap 2 §.

Källor

Offentligt tryck:

Kulturmiljölag (1998:950) t.o.m. SFS 2019:864

Begravningslag (1990-1144) t.o.m. SFS 2019:867

Plan- och bygglag 2010:900 t.o.m. SFS 2020:603

Miljöbalk (1998:808) t.o.m. SFS 2020:684

Kyrkoordning t.o.m. SvKB 2019:11

Källor och litteratur

Viktiga källor som använts är följande: *Gotlands Museums arkiv*, Visby, med sockenvis och på kyrkan sorterade uppgifter om arkeologiska fynd från 1800-talets slut och framåt. *ATA (Antikvarisk-topografiska arkivet)*, Riksantikvarieämbetet, Stockholm. Centralarkiv sedan 1600-talet för ämnena arkeologi, kulturmiljövård, medeltidens konst- och byggnadshistoria, museologi och numismatik. *Fornreg* - Riksantikvarieämbetets registreringsverktyg för yrkesverksamma inom kulturmiljövården för att registrera information om arkeologiska uppdrag och lämningar i Sverige. *Fornsök* - Riksantikvarieämbetets fritt tillgängliga söktjänst med information om alla kända registrerade forn lämningar och övriga kulturhistoriska lämningar i Sverige. *SHM (Statens Historiska Museer)*, Stockholm, omfattande bland annat Historiska Museet, som är centralmuseum för arkeologiska fynd i landet.

Otryckta källor

Arwidsson, G. 1952. Vikingatidsgrav. Dokument i Gotlands Museums arkiv dnr: 45/54
 Gustafsson, E. 1952. Brev till Riksantikvarien. Dokument i Gotlands Museums arkiv, dnr: 377/52.
 Handlingar i Riksantikvarieämbetets arkiv, ATA, Stockholm
 Handlingar i Gotlands fornsals arkiv, Visby
 Inventering av inventarierna i Källunge kyrka 2003-06, utförd av Birgitta Lerberg m.fl.
 Inventering av Källunge kyrkogård, utförd 1996 av antikvarie Roger Öhrman, Gotlands fornsal.
 Program för utvändiga restaureringsarbeten på Källunge kyrka, upprättat 2006 av arkitekt Jan Utas, Visby.
 Program för invändiga restaureringsarbeten i Källunge kyrka, upprättat 2006 av arkitekt Jan Utas, Visby.
 Vård- och underhållsplan Källunge kyrka 2006. Jan Utas, Visby.
 Swartling, I. 1952. Brev till Riksantikvarien. Gotlands Museums arkiv, dnr: 373/52.
 Widerström, P. 2008. PM över antikvarisk kontroll vid Källunge kyrka Lst dnr: 431-7660-07.

Tryckta källor

Johansson, T. (red.), Inventarium över svenska orglar 1989: II, Linköping och Visby stift, 1990.
 Lagerlöf, E., Svahnström, G., Gotlands kyrkor, 1991.
 Lagerlöf, E. 1972. Tidningsartikel, Gotlands Allehanda 1972-04-14 i Gotlands Museums arkiv.
 Lamm, J. P., Bildstenar, 1987.
 Rohr, I., Gotlands kyrkklockor och ringningsseder, 1985.
 Svahnström, G., Svahnström, K., Måleri på Gotland 1530-1830, 1989.
 Sveriges Kyrkor, Gotland bd II, 1935.
 Söderberg, B. G., Gotländska kalkmålningar 1200-1400, 1971.
 Thunmark-Nylen, L. 1995. Churhyard Finds from Gotland (11th-12th centuries). Ingår i:
 Jansson, I. (Red.) 1995. *Archaeology East and West of the Baltic*. Papers from the Second Estonian-Swedish Archaeological Symposium Sigtuna, May 1991.

Kartor

Skattläggningskarta Källunge sn 1753. Lantmäteristyrelsen H 53-1:1.
 Laga skiftes karta 1876. Lantmäteristyrelsen H 53-2:2.